

**PHILIPS**

**Saatli Radyo**

7000 Serisi

R7705

# Kullanım kılavuzu



Ürününüzü kaydedin ve destek alın:

[www.philips.com/support](http://www.philips.com/support)

# İçerik

İçerik	1	7 Diğer özellikler	8
1 Önemli	2	Alarm saatini ayarlama	8
Güvenlik	2	Uyku zamanlayıcısını ayarlama	9
2 Saatli radyonuz	3	Ses düzeyini ayarlama	9
Giriş	3	Ekran parlaklığını ayarlama	9
Kutu içeriği	3	Akıllı telefonunuzu kablosuz şarj etme	9
Saatli radyoya genel bakış	3	USB yuvasından şarj etme	9
3 Başlarken	4	8 Ürün bilgileri	10
Pilleri takma	4	9 Sorun giderme	11
Güce bağlama	4	10 Bildirim	12
Saati ayarlama	4		
Açma	4		
4 DAB+ radyoyu dinleme	5		
DAB+ radyo istasyonlarını ayarlama	5		
DAB+ radyo istasyonlarını otomatik olarak kaydetme	5		
DAB+ radyo istasyonlarını manuel olarak kaydetme	5		
Ön ayarlı bir DAB+ radyo istasyonu seçme	5		
DAB+ bilgilerini görüntüleme	5		
DAB+ menüsünü kullanma	6		
5 FM radyoyu dinleme	6		
FM radyo istasyonlarını ayarlama	6		
FM radyo istasyonlarını otomatik olarak kaydetme	6		
FM radyo istasyonlarını manuel olarak kaydetme	7		
Ön ayarlı bir radyo istasyonu seçme	7		
RDS bilgilerini görüntüleme	7		
FM menüsünü kullanma	7		
6 Bluetooth	8		
Bluetooth etkin cihazlardan oynatma	8		

# 1 Önemli

## Güvenlik



### Uyarı

- Bu saatli radyonun gövdesini asla çıkarmayın.
  - Bu saatli radyonun hiçbir parçasını asla yağlamayın.
  - Bu saatli radyoyu asla başka elektrikli ekipmanların üzerine koymayın.
  - Bu saatli radyoyu doğrudan güneş ışığından, açık alevden veya ısıdan uzak tutun.
  - Saatli radyoyu güç kaynağından çıkarmak için güç kablosuna, fişe veya adaptöre her zaman kolayca erişebildiğinizden emin olun.
- Bu talimatları okuyun.
  - Tüm uyarılara dikkat edin.
  - Tüm talimatları izleyin.
  - Havalandırma deliklerini kapatmayın. Üreticinin talimatlarına uygun olarak kurun.
  - Radyatör, kalorifer ızgarası, soba gibi ısı kaynaklarının veya ısı üreten diğer cihazların (amplifikatörler dahil) yanına kurmayın.
  - Güç kablosunu üstünden geçilmeyecek veya özellikle fişler, prizler ve saatli radyodan çıktığı noktalarda olmak üzere sıkışmayacak şekilde koruyun.
  - Yalnızca üretici tarafından belirtilen ekleri / aksesuarları kullanın.
  - Şimşekli fırtınalarda veya uzun süre kullanılmayacaksa bu cihazı fişten çekin.
  - Tüm servis işlemleri için yetkili servis personeline başvurun. Cihaz; güç kaynağı kablosu veya fişin hasar görmesi, cihaza sıvı dökülmesi veya üstüne herhangi bir nesnenin düşmesi, cihazın yağmur veya neme maruz kalması, normal çalışmaması veya düşürülmesi gibi herhangi bir şekilde hasar gördüğünde servis gereklidir.
- Pil kullanım UYARISI - Fiziksel yaralanmaya, eşyaların veya saatli radyonun hasar görmesine neden olabilecek pil sızıntısını önlemek için:
    - Tüm pilleri, + ve - kutupları üniteye gösterilen yere gelecek şekilde
    - doğru biçimde takın. Ünite uzun süre kullanılmayacaksa
    - pilleri çıkarın. Pil; güneş ışığı, ateş vb. aşırı ısıya maruz bırakılmamalıdır.
  - Bu saatli radyo, sıvı damlamasına veya sıçramasına maruz bırakılmamalıdır.
  - Saatli radyonun üzerine herhangi bir tehlike kaynağı (ör. sıvı dolu nesnelere, yanan mumlar) koymayın.
  - Doğrudan Takılan Adaptör fişinin bağlantı kesme cihazı olarak kullanılması durumunda, bağlantı kesme cihazı kullanıma hazır bir durumda kalmalıdır.

## 2 Saatli radyonuz

Satın alımınız için tebrikler ve Philips'e hoş geldiniz! Philips tarafından sunulan destekten tam olarak yararlanabilmek için [www.philips.com/support](http://www.philips.com/support) adresinden ürününüzü kaydedin.

### Giriş

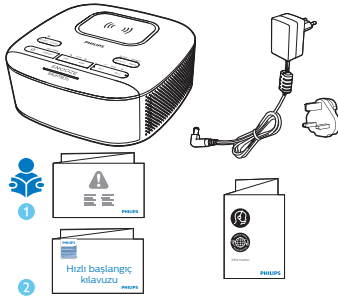
Bu saatli radyoyla

- hem FM hem de Dijital Ses Yayını (DAB+) radyosunu dinleyebilirsiniz;
- Bluetooth etkin cihazlardan ses dosyası oynatabilirsiniz;
- farklı zamanlarda çalacak iki alarm ayarlayabilirsiniz;
- mobil cihazınızı kablosuz telefon şarj cihazı veya USB ile şarj edebilirsiniz.



### Kutu içeriği

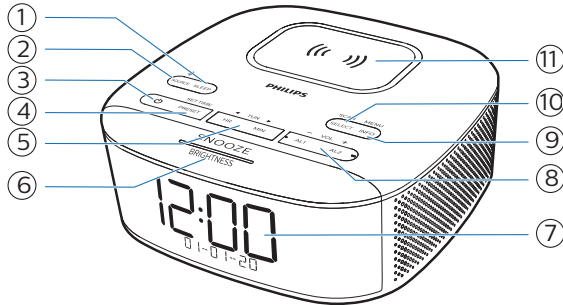
Paketinizin içeriğini kontrol edin ve tanımlayın:

- Ana ünite
- AC güç adaptörü
- Hızlı başlangıç kılavuzu
- Güvenlik ve Garanti belgesi



## Saatli radyoya genel bakış

- ① **SLEEP**
  - Uyku zamanlayıcısını ayarlar.
- ② **SOURCE** 
  - FM, DAB+ veya Bluetooth modunu seçmek için basın.
  - Bluetooth modunda, eşleştirme moduna girmek için en az 2 saniye basılı tutun.
- ③ 
  - Cihaz açılır veya bekleme moduna geçer.
- ④ **PRESET / SET TIME**
  - Radyo istasyonlarını hafızaya kaydeder.
  - Ön ayarlı bir FM istasyonunu veya DAB istasyonunu seçer.
  - Saati ayarlar.
- ⑤ **HR / MIN / ◀ TUN ▶**
  - Radyo istasyonlarını ayarlar.
  - Saati ve dakikayı ayarlar.
  - Önceki/sonraki parçaya atlar.
- ⑥ **SNOOZE / BRIGHTNESS**
  - Alarmı erteler.
  - Ekran parlaklığını ayarlar.
- ⑦ **Gösterge paneli**
  - Mevcut durumu görüntüler.
- ⑧ **AL1 / AL2 / -VOL +**
  - Alarmı ayarlar.
  - Ses düzeyini ayarlar.
- ⑨ **MENU / INFO**
  - DAB+ menüsüne girer.
  - DAB+/RDS istasyon bilgilerini görüntüler.
- ⑩ **SCAN / SELECT**
  - Radyo istasyonlarını otomatik olarak tarama/kaydeder.
  - Bir seçimi doğrular.
- ⑪ **Kablosuz şarj pedi**



# 3 Başlarken

Bu bölümdeki talimatları her zaman sırasıyla izleyin.

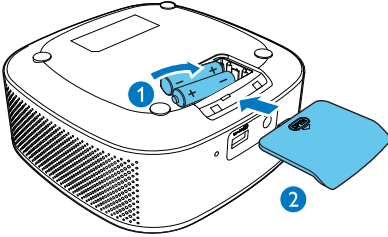
## Pilleri takma

Piller yalnızca saat ve alarm ayarlarını yedekleyebilir.

### Dikkat

- Patlama riski! Pilleri ısıdan, güneş ışığından veya ateşten uzak tutun. Pilleri asla ateşe atmayın.
- Piller kimyasal madde içerir, dolayısıyla düzgün şekilde atılmalıdır.

2 adet AAA pili (sağlanmamıştır), kutupları (+/-) resimde gösterildiği gibi olacak şekilde takın.



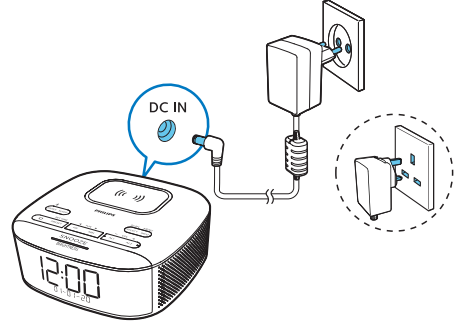
## Güce bağlama

### Dikkat

- Ürüne hasar verme riski! Güç voltajının saatli radyonun arkasında veya altında yazılı voltaja karşılık geldiğinden emin olun.
- Elektrik çarpması riski! Güç adaptörünü çıkarırken her zaman fişi prizden çekin. Asla kablodan çekmeyin.
- Yalnızca üreticinin belirttiği veya bu ünite ile satılan AC güç adaptörünü kullanın.

### Not

- Tip plakası, saatli radyonun alt kısmında bulunur.



## Saati ayarlama

### Not

- Saati yalnızca bekleme modunda ayarlayabilirsiniz.

- 1 Bekleme modunda, **SET TIME** düğmesini en az 2 saniye basılı tutun.
- 2 **◀TUN▶** düğmesine basarak **< 24 HR >** veya **< 12 HR >** saat formatını seçin, ardından doğrulamak için **SET TIME** düğmesine basın.
- 3 Saati ayarlamak için **SET TIME** düğmesine ve dakikayı ayarlamak için **MIN** düğmesine basın, ardından doğrulamak için **SET TIME** düğmesine basın.
- 4 Tarih, ay ve yılı ayarlamak için **◀TUN▶** düğmesine basın **[DD-MM-YY]**, ardından doğrulamak için **SET TIME** düğmesine basın.
- 5 **◀TUN▶** düğmesine basarak **<UPDATE FROM RADIO>** veya **<NO UPDATE>** ögesini seçin, ardından doğrulamak için **SET TIME** düğmesine basın.

↳ **[SAVED]** görüntülenir ve saat ayarlanır.

## Açma

Saatli radyoyu açmak için **⏻** düğmesine basın.

↳ Ünite en son seçilen kaynağa geçiş yapar.

Bekleme moduna geçmek için tekrar **⏻** düğmesine basın.


↳ Gerçek zamanlı saat görüntülenir.

### Not

- Bu ürün 15 dakika kullanılmadığında bekleme moduna geçer.

# 4 DAB+ radyoyu dinleme

## DAB+ radyo istasyonlarını ayarlama

- 1 Saatli radyoyu açmak için  düğmesine basın.
- 2 Art arda **SOURCE** düğmesine basarak **DAB** modunu seçin.
  - ↳ [DAB] 2 saniye boyunca görüntülenir ve DAB simgesi açılır.
  - ↳ Ünite, son ayarlanan istasyonu ayarlar ve istasyon adını gösterir.
  - ↳ İlk kullanımda [PRESS SELECT TO SCAN] görüntülenir.
- 3 **SCAN / SELECT** düğmesinebasın.
  - ↳ Ünite, tüm DAB+ radyo istasyonlarını otomatik olarak kaydeder ve ilk kullanılabilir istasyonu yayınlr. İstasyon listesi radyoya kaydedilir.
  - ↳ Radyoyu bir sonraki açışınızda istasyon taraması gerçekleşmez.
  - ↳ DAB+ istasyonu bulunmazsa [NO SIG] (DAB+ sinyali yok) görüntülenir.

Kullanılabilir istasyon listesinden bir istasyonu ayarlamak için:

- ↳ DAB modunda, kullanılabilir DAB+ istasyonlarında gezinmek için art arda **◀TUN▶** düğmesine basın.

## DAB+ radyo istasyonlarını otomatik olarak kaydetme

DAB modunda, **SCAN / SELECT** düğmesini en az 2 saniye basılı tutun.

- ↳ Ünite, mevcut tüm DAB+ radyo istasyonlarını tarar ve ilk kullanılabilir istasyonu yayınlr.

### İpucu

- Bu işlemde hiçbir DAB+ radyo istasyonu ön ayarlara kaydedilmez.
- DAB+ yayınına yeni istasyonlar ve hizmetler eklenir. Yeni DAB+ istasyonlarını ve hizmetlerini kullanılabilir hale getirmek için düzenli olarak tam tarama gerçekleştirin.

## DAB+ radyo istasyonlarını manuel olarak kaydetme

### Not

- En fazla 20 ön ayarlı DAB+ radyo istasyonu kaydedebilirsiniz.

- 1 Bir DAB+ radyo istasyonunu ayarlayın.
- 2 Programlama modunu etkinleştirmek için **PRESET** düğmesini en az 2 saniye basılı tutun.
- 3 Bir sayı seçmek için art arda **◀TUN▶** düğmesine basın.
- 4 Doğrulamak için tekrar **PRESET** düğmesine basın.
- 5 Daha fazla DAB+ radyo istasyonu kaydetmek için 1-4 arası adımları tekrarlayın.

### Not

- Ön ayarlı bir DAB+ radyo istasyonunu kaldırmak için yerine başka bir istasyon kaydedin.

## Ön ayarlı bir DAB+ radyo istasyonu seçme

- 1 DAB modunda, **PRESET** düğmesinebasın.
- 2 Ön ayarlı bir radyo istasyonu seçmek için art arda **◀TUN▶** düğmesine basın, ardından doğrulamak için **SELECT** düğmesine basın.

## DAB+ bilgilerini görüntüleme

DAB+ radyo dinlerken aşağıdaki bilgiler (varsa) arasında gezinmek için art arda **MENU/INFO** düğmesine basın:

- İstasyon adı
- Dinamik Etiket Segmenti (DLS)
- Sinyal gücü
- Program türü (PTY)
- Topluluk Adı
- Kanal ve frekans
- Sinyal hata oranı
- Bit hızı ve ses durumu
- Saat
- Tarih

## DAB+ menüsünü kullanma

- 1 DAB modunda, DAB+ menüsüne erişmek için **MENU** / **INFO** düğmesini en az 2 saniye basılı tutun.
- 2 Menü seçenekleri arasında gezinmek için **◀TUN ▶** düğmesine basın:
  - **[Scan]**: mevcut tüm DAB+ radyo istasyonlarını tarar.
  - **[Manual]**: manuel olarak belirli bir kanalı/frekansı ayarlar ve istasyon listesine ekler.
  - **[DRC]**: radyo istasyonları arasındaki dinamik aralık farklılıkları için belirli bir derecede denge ekler veya kaldırır.
  - **[Prune]**: istasyon listesindeki geçersiz istasyonları kaldırır.
  - **[System]**: sistem ayarlarını değiştirir.
- 3 Bir seçenek belirlemek için **SELECT** düğmesine basın.
- 4 Bir seçenek altında herhangi bir alt seçenek varsa 2-3 arası adımları tekrarlayın.

### [System]

- **[Reset]**: tüm ayarları fabrika varsayılanına sıfırlar.
- **[SW VER]** (yazılım sürümü): ünitenin yazılım sürümünü bildirir.
- **[Language]**: sistem dilini ayarlar (Türkçe / Deutsch / Italiano / Français / Norsk / Nederlands).

### Not

- 15 saniye içinde hiçbir düğmeye basılmazsa menüden çıkılır.

# 5 FM radyoyu dinleme

## Not

- Radyo parazitini önlemek için saatli radyoyu diğer elektronik cihazlardan uzak tutun.
- Daha iyi alım için FM antenini tamamen uzatın ve konumunu ayarlayın.

## FM radyo istasyonlarını ayarlama

- 1 Saatli radyoyu açmak için **⏻** düğmesine basın.
- 2 FM radyoyu seçmek için art arda **SOURCE** düğmesine basın.
  - ↳ **[FM]** 2 saniye boyunca görüntülenir ve FM simgesi açılır.
  - ↳ Ünite, son ayarlanan istasyonu ayarlar.
- 3 En az 2 saniye boyunca **◀TUN ▶** düğmesini basılı tutun.
  - ↳ Saatli radyo, güçlü alımı olan bir istasyonu otomatik olarak ayarlar.
- 4 Daha fazla radyo istasyonu ayarlamak için 3. Adımı tekrarlayın.

Bir istasyonu manuel olarak ayarlamak için: FM ayarlayıcı modunda, bir frekans seçmek için art arda **◀TUN ▶** düğmesine basın.

## FM radyo istasyonlarını otomatik olarak kaydetme

FM ayarlayıcı modunda, **SCAN** düğmesini en az 2 saniye basılı tutun.

- ↳ Ünite, mevcut tüm FM radyo istasyonlarını otomatik olarak kaydeder ve ilk istasyonu yayınlır.

## FM radyo istasyonlarını manuel olarak kaydetme

### Not

- En fazla 20 FM radyo istasyonu kaydedebilirsiniz.

- 1 Bir FM radyo istasyonunu ayarlayın.
- 2 Programlama modunu etkinleştirmek için **PRESET** düğmesini en az 2 saniye basılı tutun.
- 3 Bir sayı seçmek için art arda **◀ TUN ▶** düğmesine basın.
- 4 Doğrulamak için tekrar **PRESET** düğmesine basın.
- 5 Daha fazla FM radyo istasyonu kaydetmek için 1-4 arası adımları tekrarlayın.

### İpucu

- Önceden kaydedilmiş bir istasyonu kaldırmak için yerine başka bir istasyon kaydedin.

## Ön ayarlı bir radyo istasyonu seçme

- 1 FM ayarlayıcı modunda, **PRESET** düğmesine basın.
- 2 Ön ayarlı bir radyo istasyonu seçmek için art arda **◀ TUN ▶** düğmesine basın, ardından **SELECT** düğmesine basarak doğrulayın.

## RDS bilgilerini görüntüleme

RDS (Radyo Veri Sistemi), FM radyo istasyonlarının ek bilgileri göstermesini sağlayan bir hizmettir.

Dinlerken aşağıdaki bilgiler (varsa) arasında gezinmek için art arda **MENU / INFO** düğmesine basın:

- İstasyon frekansı
- İstasyon adı
- Program adı

## FM menüsünü kullanma

- 1 FM ayarlayıcı modunda, FM menüsüne erişmek için **MENU / INFO** düğmesini en az 2 saniye basılı tutun.
- 2 Menü seçenekleri arasında gezinmek için **◀ TUN ▶** düğmesine basın:
  - **[Audio]**: Stereo veya Mono seçeneğini belirler.
  - **[Scan]**: ayarları tarar.
  - **[System]**: sistem ayarlarını değiştirir.
- 3 Bir seçenek belirlemek için **SELECT** düğmesine basın.
- 4 Bir seçenek altında herhangi bir alt seçenek varsa 2-3 arası adımları tekrarlayın.

### [Scan] (tarama ayarı)

- **[All]** (tüm istasyonlar): mevcut tüm FM radyo istasyonlarını tarar.
- **[Strong]** (yalnızca güçlü istasyonlar): yalnızca güçlü sinyallere sahip FM radyo istasyonlarını tarar.

### [System]

- **[Reset]**: tüm ayarları fabrika varsayılanına sıfırlar.
- **[SW Version]**: ünitenin yazılım sürümünü bildirir.
- **[Language]**: sistem dilini ayarlar (Türkçe / Deutsch / Italiano / Français / Norsk / Nederlands).




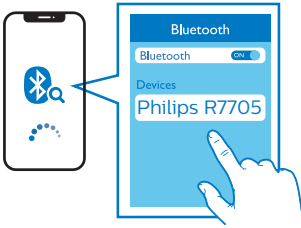
## 6 Bluetooth



### Not

- Bu ünite ile Bluetooth etkin cihazınız arasındaki verimli çalışma aralığı yaklaşık 10 metredir (33 fit).
- Bu ünite ile Bluetooth etkin cihazınız arasındaki herhangi bir engel çalışma aralığını azaltabilir.

## Bluetooth etkin cihazlardan oynatma

- 1 Bluetooth modunu seçmek için art arda **SOURCE** düğmesine basın.  
↳ [BT] ve  simgesi yanar.
- 2 Cihazınızda [Philips R7705] görüntülediğinde, eşleştirme ve bağlantıyı başlatmak için bu öğeyi seçin. Gerekirse "0000" varsayılan parolasını girin.



- ↳ "Philips R7705" öğesini bulamazsanız veya bu üniteyle eşleştiremezseniz  düğmesini en az 2 saniye basılı tutun.
  - ↳ Bağlantı başarılı olduğunda [BT] ve  simgesi sabit yanar ve eşleştirme sesi duyarsınız.
- 3 Bağlı cihazda ses dosyası oynatın.  
↳ Ses dosyası Bluetooth etkin cihazınızdan bu üniteye akar.

Bluetooth etkin cihazın bağlantısını kesmek için cihazınızda Bluetooth'u kapatın.

## 7 Diğer özellikler

### Alarm saatini ayarlama

#### Alarm ayarlama

### Not

- Alarmı yalnızca bekleme modunda ayarlayabilirsiniz.
- Saati doğru ayarladığınızdan emin olun.

- 1 Bekleme modunda, alarm saatini ayarlamak için **AL1** veya **AL2** düğmesini en az 2 saniye basılı tutun.
- 2 Saati ayarlamak için **HR** ve dakikayı ayarlamak için **MIN** düğmesine basın, ardından doğrulamak için **AL1** veya **AL2** düğmesine basın.
- 3 Alarm türünü (günlük, tek sefer, hafta içi veya hafta sonu) ayarlamak için **◀TUN▶** düğmesine basın, ardından doğrulamak için **AL1** veya **AL2** düğmesine basın.
- 4 Alarm kaynağını (BT, DAB, FM veya sesli ikaz) ayarlamak için **◀TUN▶** düğmesine basın, ardından doğrulamak için **AL1** veya **AL2** düğmesine basın.
- 5 Ses seviyesini ayarlamak için **◀TUN▶** düğmesine basın, ardından doğrulamak için **AL1** veya **AL2** düğmesine basın.

### İpucu

- Ünite 15 saniye boyunca kullanılmazsa alarm ayarı modundan çıkar.

### Alarm zamanlayıcısını etkinleştirme/devre dışı bırakma

Alarm zamanlayıcısını etkinleştirmek veya devre dışı bırakmak için art arda **AL1** veya **AL2** düğmesine basın.

- ↳ Alarm zamanlayıcısı etkinleştirilmişse alarm göstergesi açılır.
- ↳ Alarm zamanlayıcısı devre dışı bırakılmışsa alarm göstergesi kapanır.
- ↳ Alarm sonraki gün tekrar çalar.
- ↳ Alarmı durdurmak için ilgili **AL1** veya **AL2** düğmesine basın.

## Alarmı erteleme

Alarm çaldığında **SNOOZE** düğmesine basın.

↳ Alarm ertelenir ve 9 dakika sonra tekrar çalar.

## Uyku zamanlayıcısını ayarlama

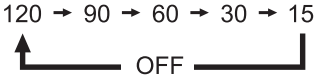
Bu saatli radyo, ön ayarlı bir sürenin ardından otomatik olarak bekleme moduna geçebilir.

• Bir süre (dakika cinsinden) seçmek için art arda **SLEEP** düğmesine basın.

↳ Saatli radyo, ön ayarlı sürenin ardından otomatik olarak bekleme moduna geçer.

Uyku zamanlayıcısını devre dışı bırakmak için:

• Art arda **SLEEP** düğmesine basın ve [OFF] (kapalı) görünene kadar basmaya devam edin.



## Ses düzeyini ayarlama

Dinlerken sesi ayarlamak için - VOL + düğmesine basın.

## Ekran parlaklığını ayarlama

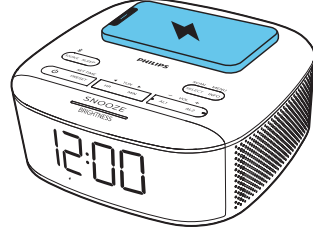
Ekran parlaklığını ayarlamak için art arda **BRIGHTNESS** düğmesine basın.

- **HIGH** (Yüksek)
- **MED** (Orta)
- **LOW** (Düşük)

## Akıllı telefonunuzu kablosuz şarj etme

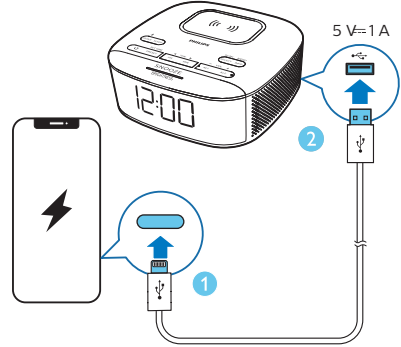
Akıllı telefonunuzu kablosuz şarj pedine koyun, kablosuz şarj etkinleşecektir.

- ↳ ⚡ simgesi görüntülenir.
- ↳ Yabancı bir cisim algılanırsa ⚡ simgesi yanıp söner.



## USB yuvasından şarj etme

Harici USB cihazınızı bu ünitenin arka kısmında bulunan USB yuvasından şarj edin.



# 8 Ürün bilgileri



## Not

- Ürün bilgileri önceden bildirilmeksizin değişikliğe tabidir.

## Amplifikatör

Nominal Çıkış Gücü 2 W x 2 RMS

## Ayarlayıcı

Ayarlama Aralığı FM: 87,50 - 108,00 Mhz  
DAB: 174,928 -  
239,200 Mhz

Ayarlama İzgarası 50 KHz

Hassasiyet

- Mono, 26 dB S/N Oranı <22 dBf

- Stereo, 46 dB S/N Oranı <51,5 dBf

Toplam Harmonik Bozulma <%3

Sinyal Ses Oranı >50 dBA

## Bluetooth

Bluetooth sürümü V5.0

Bluetooth frekansı 2,402 GHz - 2,480 GHz

## Genel bilgiler

Marka: Philips;  
Adaptör 1:  
Model: SEW0902800P;  
Giriş: 100 - 240 V~, 50/60  
Hz, 1,0 A;  
Çıkış: 9 V  $\equiv$  2,8 A, 25,2 W  
Adaptör 2:  
Model: AS340-090-AD280;  
Giriş: 100 - 240 V~, 50/60  
Hz, 1,2 A;  
Çıkış: 9 V  $\equiv$  2,8 A, 25,2 W

\*birbirleriyle değiştirilebilir BS 1363-1  
standardında 3 pim ve en 50075  
standardında 2 pim

Kablosuz şarj 9 W Samsung hızlı şarjı destekler

USB şarj çıkışı 5 V  $\equiv$  1,0 A

Çalışma Güç Tüketimi <17,1 W

Bekleme Güç Tüketimi <1 W

Boyutlar (G x Y x D) 153 x 68 x 153 mm

Ağırlık (Ana ünite) 606 g

# 9 Sorun giderme



## Uyarı

- Cihazın gövdesini asla çıkarmayın

Garantinin geçerliliğini korumak için cihazı asla kendiniz tamir etmeye çalışmayın.

Bu cihazı kullanırken sorunlarla karşılaşırsanız servis talep etmeden önce aşağıdaki noktaları kontrol edin. Sorun çözülmezse Philips web sayfasını ([www.philips.com/support](http://www.philips.com/support)) ziyaret edin. Philips ile iletişime geçtiğinizde cihazın yakında olduğundan ve model numarası ile seri numarasına ulaşabildiğinizden emin olun.

## Güç yok

- Ünitenin AC elektrik fişinin düzgün takıldığından emin olun.
- AC prizinde güç olduğundan emin olun.

## Ses yok

- Ses seviyesini ayarlayın.

## Ünite tepki vermiyor

- AC elektrik fişini çıkarıp yeniden takın, ardından üniteyi tekrar açın.

## Kötü radyo alımı

- Radyo parazitini önlemek için saatli radyoyu diğer elektronik cihazlardan uzak tutun.
- Anteni tamamen uzatın ve konumunu ayarlayın.

## Alarm çalışmıyor

- Saati/alarmı doğru ayarlayın.

## Saat/alarm ayarı silinmiş

- Güç kesilmiştir veya elektrik fişi çıkarılmıştır.
- Saati/alarmı sıfırlayın.

## Bluetooth bağlantısı ile zayıf ses kalitesi

- Bluetooth alımı zayıftır. Bluetooth etkin cihazı bu üniteye yaklaştırın veya cihaz ve ünite arasındaki engelleri kaldırın.
- Cihazınızda Bluetooth işlevi etkin değildir. Bluetooth'un nasıl etkinleştirileceğini öğrenmek için cihazınızın kullanım kılavuzuna bakın.
- Bu ünite başka bir Bluetooth etkin cihaza bağlıdır. Bağlantıyı kesin ve tekrar deneyin.

# 10 Bildirim

Bu cihazda MMD Hong Kong Holding Limited tarafından açıkça onaylanmayan deęişiklik ya da düzenleme yapılması, kullanıcının ekipmanı kullanma iznini geçersiz kılabilir. İşbu belge ile, TP Vision Europe BV, bu ürünün 2014/53/AB Yönergesinin temel gerekliliklerine ve ilgili dięer hükümlerine uygun olduğunu beyan eder. Uygunluk Beyanını [www.philips.com/support](http://www.philips.com/support) adresinde bulabilirsiniz.



Bu ürün, Avrupa Topluluęu'nun radyo paraziti gerekliliklerine riayet eder.



Bu ürün geri dönüştürülebilir ve tekrar kullanılabilir olan yüksek kaliteli malzemeler ve bileşenler kullanılarak tasarlanmış ve üretilmiştir.



Bu sembol, ürünün ev atığı olarak atılmaması ve geri dönüşüm için uygun bir toplama tesisine teslim edilmesi gerektięi anlamına gelir. Yerel kurallara uyun ve ürünü ve şarj edilebilir pilleri asla normal ev atıklarıyla birlikte atmayın. Eski ürünlerin ve şarj edilebilir pillerin doğru şekilde imha edilmesi, çevre ve insan saęlığı üzerinde oluşabilecek olumsuz sonuçların önlenmesine yardımcı olur.



Bluetooth® marka ismi ve logoları, Bluetooth SIG Inc'e ait tescilli ticari markalardır ve bu markaların MMD Hong Kong Holding Limited tarafından herhangi bir kullanımı lisanslıdır. Dięer ticari markalar ve ticari isimler, ilgili sahiplerinin mülkiyetindedir.



Teknik özelliklerde haber verilmeksizin deęişiklik yapılabilir.  
2020 © Philips ve Philips Kalkan Sembolü, Koninklijke Philips N.V'nin tescilli ticari markasıdır ve kullanımları lisanslıdır. Bu ürün, MMD Hong Kong Holding Limited veya baęlı kuruluşlarından biri tarafından üretilmiştir ve satışı bunların sorumluluęunda yapılmıştır ve bu ürüne ilişkin garantiyi MMD Hong Kong Holding Limited sağlamaktadır.

TAR7705\_00\_UM\_V1.0

