

# เราอยู่เคียงข้างคุณเสมอ

ลงทะเบียนผลิตภัณฑ์ของคุณและรับการสนับสนุนที่  
[www.philips.com/welcome](http://www.philips.com/welcome)



HTD3510  
HTD3540  
HTD3570

# คุณคือผู้ใช้

# PHILIPS



# สารบัญ

<b>1</b>	<b>ข้อสำคัญ</b>	2	<b>8</b>	<b>วิธีแก้ไขปัญหา</b>	21
	ความปลอดภัย	2			
	คู่มือรักษาผลิตภัณฑ์ของคุณ	2	<b>9</b>	<b>คำประกาศ</b>	22
	รักษาสิ่งแวดล้อม	3		ลิขสิทธิ์	22
				เครื่องหมายการค้า	22
<b>2</b>	<b>โฮมเธียเตอร์ของคุณ</b>	4	<b>10</b>	<b>รหัสภาษา</b>	23
	ตัวเครื่อง	4			
	รีโมทคอนโทรล	4			
	ช่องเสียบ	5			
<b>3</b>	<b>การเชื่อมต่อและการตั้งค่า</b>	7			
	เชื่อมต่อลำโพง	7			
	เชื่อมต่อกับทีวี	7			
	เชื่อมต่อเสียงจากทีวีหรือและอุปกรณ์อื่น	9			
	การตั้งค่าลำโพง	9			
	ตั้งค่า EasyLink (ควบคุม HDMI-CEC)	9			
<b>4</b>	<b>ใช้โฮมเธียเตอร์ของคุณ</b>	11			
	การเข้าสู่เมนูหลัก	11			
	ดิสก์	11			
	ไฟล์ข้อมูล	12			
	อุปกรณ์เก็บข้อมูลแบบ USB	12			
	ตัวเลือกวีดีโอ เสียง และภาพ	13			
	วิทยุ	13			
	เครื่องเล่น MP3	14			
	คาราโอเกะ	14			
	เลือกเสียง	14			
<b>5</b>	<b>เปลี่ยนการตั้งค่า</b>	16			
	การตั้งค่าภาษา	16			
	การตั้งค่าภาพและวีดีโอ	16			
	การตั้งค่าเสียง	16			
	การควบคุมโดยผู้ปกครอง	17			
	การตั้งค่าหน้าจอ	17			
	การตั้งค่าการประหยัดพลังงาน	17			
	เรียกคืนการตั้งค่าเริ่มต้น	17			
<b>6</b>	<b>อัปเดตซอฟต์แวร์</b>	18			
	ตรวจสอบเวอร์ชันซอฟต์แวร์	18			
	อัปเดตซอฟต์แวร์ผ่าน USB	18			
<b>7</b>	<b>ข้อมูลจำเพาะผลิตภัณฑ์</b>	19			

# 1 ข้อสำคัญ

อ่านและทำความเข้าใจคำแนะนำทั้งหมดก่อนที่คุณจะเริ่มใช้โคม  
เขียนเตอร์ กรณีที่มีความเสียหายเกิดขึ้นจากความผิดพลาดในการปฏิบัติตาม  
ตามคำแนะนำ การรับประกันจะ ไม่มีผลใช้งาน

## ความปลอดภัย

### ความเสี่ยงของการเกิดไฟฟ้าช็อตหรือเพลิงไหม้!

- ห้ามไม่ให้ผลิตภัณฑ์หรืออุปกรณ์เสริมเปียกฝนหรือน้ำ ห้าม  
วางภาชนะที่มีของเหลว เช่น แจกัน ใกล้กับผลิตภัณฑ์ หาก  
น้ำกระเซ็นลงบนหรือในผลิตภัณฑ์ ให้ถอดปลั๊กไฟออกทันที  
ติดต่อฝ่ายดูแลลูกค้าของ Philips เพื่อตรวจสอบผลิตภัณฑ์ก่อน  
เริ่มใช้
- ห้ามวางผลิตภัณฑ์และอุปกรณ์เสริม ริโมทคอนโทรล  
ไว้ใกล้กับปลั๊กไฟหรือแหล่งกำเนิดความร้อนใดๆ รวมถึงแสง  
อาทิตย์โดยตรง
- ห้ามใส่วัตถุใดๆ ลงในช่องระบายความร้อนหรือช่องที่  
เปิดได้อื่นๆ บนผลิตภัณฑ์
- หากใช้ปลั๊กไฟหลักหรือตัวเชื่อมต่อกับปลั๊กไฟ ในขณะที่  
ยกเลิกการเชื่อมต่อกับทีวี อุปกรณ์ที่ยกเลิกการเชื่อมต่อจะยังคง  
พร้อมใช้งานอยู่
- ไม่ควรให้แบตเตอรี่ (ชุดแบตเตอรี่หรือแบตเตอรี่ที่ติดตั้ง)  
สัมผัสกับความชื้นสูง เช่น แสงอาทิตย์ เปลวไฟ หรืออื่นๆ
- ถอดปลั๊กออกจากเต้าเสียบก่อนเกิดพายุฟ้าผ่า
- เมื่อคุณปลดการเชื่อมต่อสายไฟ ให้ดึงที่ตัวปลั๊ก อย่าดึงที่สาย

### ความเสี่ยงของการเกิดไฟฟ้าลัดวงจรหรือเพลิงไหม้!

- ก่อนที่คุณจะเชื่อมต่อผลิตภัณฑ์กับเต้าเสียบไฟ ตรวจสอบ  
ดูให้แน่ใจว่าแรงดันไฟฟ้าตรงกับค่าที่พิมพ์บนด้านหลังหรือ  
ด้านล่างของผลิตภัณฑ์ อย่าเสียบปลั๊กหากค่าแรงดัน ไฟฟ้า  
แตกต่างกัน

### ความเสี่ยงต่อการบาดเจ็บหรือความเสียหายของโคมเขียนเตอร์!

- สำหรับผลิตภัณฑ์ที่สามารถยึดติดผนังได้ ให้ใช้เฉพาะตัวยึดติด  
ผนังที่ให้มาเท่านั้น ติดตั้งตัวยึดเข้ากับผนังที่สามารถรองรับทั้ง  
น้ำหนักของผลิตภัณฑ์และตัวยึดผนังได้ Koninklijke Philips  
Electronics N.V. ไม่ขอรับผิดชอบใดๆ หากเกิดอุบัติเหตุ ได้รับ  
บาดเจ็บ หรืออันตรายจากการติดตั้งตัวยึดผนังที่ไม่ถูกต้อง
- สำหรับลำโพงที่มีขาตั้ง ให้ใช้เฉพาะขาตั้งที่ให้มาเท่านั้น วาง  
ลำโพงบนขาตั้งให้แน่นหนา วางขาตั้งที่ประกอบแล้วบนพื้น  
ราบ และได้ระดับสม่ำเสมอที่สามารถรองรับน้ำหนักของ  
ลำโพงและขาตั้งได้
- อย่าวางผลิตภัณฑ์หรือวัตถุใดบนสายไฟหรือบนอุปกรณ์ไฟฟ้า  
อื่น

- หากผลิตภัณฑ์ถูกขุ่นลงในอุณหภูมิที่ต่ำกว่า 5°C ให้แกะกล่อง  
ผลิตภัณฑ์แล้วรอจนกระทั่งอุณหภูมิเท่ากับอุณหภูมิห้องก่อนที่  
จะเชื่อมต่อปลั๊กไฟ
- จะมีรังสีที่มองเห็นและมองไม่เห็นเมื่อเปิดเครื่อง หลีกเลี่ยง  
ให้ห่างจากแสงสว่าง
- อย่าแตะเลนส์ออปติคัลของดิสก์ที่อยู่ด้านในช่องใส่ดิสก์
- ส่วนประกอบบางอย่างของผลิตภัณฑ์นี้อาจทำจากกระจก โป  
รดใช้งานอย่างระมัดระวังเพื่อหลีกเลี่ยงการบาดเจ็บและความ  
เสียหาย

### ความเสี่ยงของความร้อนสูง!

- ห้ามติดตั้งผลิตภัณฑ์ในพื้นที่ที่จำกัด และควรมีพื้นที่ที่เหลื่อ  
รอบผลิตภัณฑ์อย่างน้อยสี่นิ้ว เพื่อให้ผลิตภัณฑ์ระบายความ  
ร้อนได้ ตรวจสอบให้แน่ใจว่าผ้าปูม่านหรือวัตถุอื่นๆ ไม่บังช่อง  
ระบายอากาศของตัวเครื่อง

### ความเสี่ยงต่อการปนเปื้อน!

- อย่าใช้แบตเตอรี่ผสมกัน (เก่าและใหม่ หรือแบบคาร์บอนและ  
อัลคาไลน์ อื่นๆ)
- อันตรายต่อการระเบิดหากเปลี่ยนแบตเตอรี่ไม่ถูกต้อง เปลี่ยน  
เฉพาะแบตเตอรี่ประเภทเดียวกันหรือเทียบเท่าเท่านั้น
- ถอดแบตเตอรี่ออกหากแบตเตอรี่หมด หรือไม่ได้ใช้งานริโมท  
คอนโทรลเป็นเวลานาน
- แบตเตอรี่มีสารเคมีอยู่ภายใน ต้องกำจัดทิ้งอย่างถูกวิธี

### ความเสี่ยงในการกลืนกินแบตเตอรี่

- ผลิตภัณฑ์ริโมทคอนโทรลอาจใช้แบตเตอรี่แบบเหรียญ/  
กระดุมซึ่งสามารถกลืนเข้าปากได้ โปรดเก็บแบตเตอรี่ให้พ้นมือ  
เด็กตลอดเวลา หากกลืนเข้าไป แบตเตอรี่อาจทำให้เกิดการบาดเจ็บ  
รุนแรงหรือเสียชีวิตได้ อาจเกิดการไหม้ภายในอย่างร้าย  
แรงภายในสองชั่วโมงเมื่อมีการกลืนแบตเตอรี่
- หากคุณสงสัยว่า ได้กลืนแบตเตอรี่เข้าไปหรืออยู่ในส่วนใดๆ  
ของร่างกาย โปรดไปพบแพทย์โดยทันที
- เมื่อเปลี่ยนแบตเตอรี่ โปรดเก็บแบตเตอรี่ใหม่และที่ใช้แล้วทั้ง  
หมดให้พ้นมือเด็ก ตรวจสอบให้แน่ใจว่าช่องใส่แบตเตอรี่ปิด  
สนิท หลังจากที่คุณเปลี่ยนแบตเตอรี่
- หากช่องใส่แบตเตอรี่ไม่สามารถปิดได้สนิท ให้หยุด  
ใช้ผลิตภัณฑ์ เก็บให้พ้นมือเด็กและติดต่อผู้ผลิต



อุปกรณ์นี้เป็นอุปกรณ์ CLASS II พร้อมฉนวนหุ้มสองชั้น และไม่มี  
สายดินป้องกันมาให้

## ดูแลรักษาผลิตภัณฑ์ของคุณ

- อย่าใส่วัตถุใดๆ ที่ไม่ใช่ดิสก์ลงในช่องใส่ดิสก์

- อย่าใส่ดิสก์ที่ถูกหุ้มหรือดิสก์ที่แตกหักลงในช่องใส่ดิสก์
- นำดิสก์ออกจากช่องใส่ดิสก์หากคุณไม่ใช้ผลิตภัณฑ์เป็นเวลา นาน
- ใช้ผ้าไมโครไฟเบอร์เท่านั้นในการทำความสะอาดผลิตภัณฑ์

---

## รักษาสิ่งแวดล้อม



ผลิตภัณฑ์ของคุณใช้วัสดุและส่วนประกอบที่มีคุณภาพสูงในการผลิต และสามารถนำไปรีไซเคิล หรือนำกลับมาใช้ใหม่ได้

ห้ามทิ้งผลิตภัณฑ์ร่วมกับขยะจากครัวเรือน โปรดศึกษาข้อบังคับท้องถิ่นว่าด้วยการแยกเก็บผลิตภัณฑ์ไฟฟ้าและอิเล็กทรอนิกส์และแบตเตอรี่ การกำจัดผลิตภัณฑ์เก่าเหล่านี้อย่างถูกต้องช่วยป้องกันผลสืบเนื่องทางลบที่อาจเกิดขึ้นกับสิ่งแวดล้อมและสุขภาพของมนุษย์ ผลิตภัณฑ์ของคุณประกอบด้วยแบตเตอรี่ซึ่งไม่สามารถทิ้งร่วมกับขยะในครัวเรือนทั่วไป

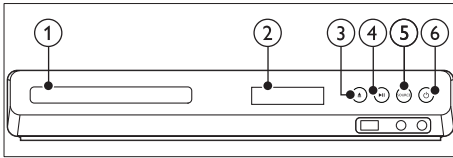
โปรดศึกษาข้อบังคับท้องถิ่นว่าด้วยการแยกเก็บแบตเตอรี่ การทิ้งแบตเตอรี่อย่างถูกวิธีจะช่วยป้องกันไม่ให้เกิดผลกระทบในทางลบต่อสิ่งแวดล้อมและสุขภาพได้

โปรดเยี่ยมชม [www.recycle.philips.com](http://www.recycle.philips.com) สำหรับข้อมูลเพิ่มเติมเกี่ยวกับศูนย์รีไซเคิลในพื้นที่ของคุณ

## 2 โยมเซียเตอร์ของคุณ

ขอแสดงความยินดีที่คุณสั่งซื้อผลิตภัณฑ์ของเรา และยินดีต้อนรับสู่ผลิตภัณฑ์ของ Philips! เพื่อให้คุณได้รับประโยชน์อย่างเต็มที่จากบริการที่ Philips มอบให้ โปรดลงทะเบียนโยมเซียเตอร์ของคุณที่ [www.philips.com/welcome](http://www.philips.com/welcome)

### ตัวเครื่อง

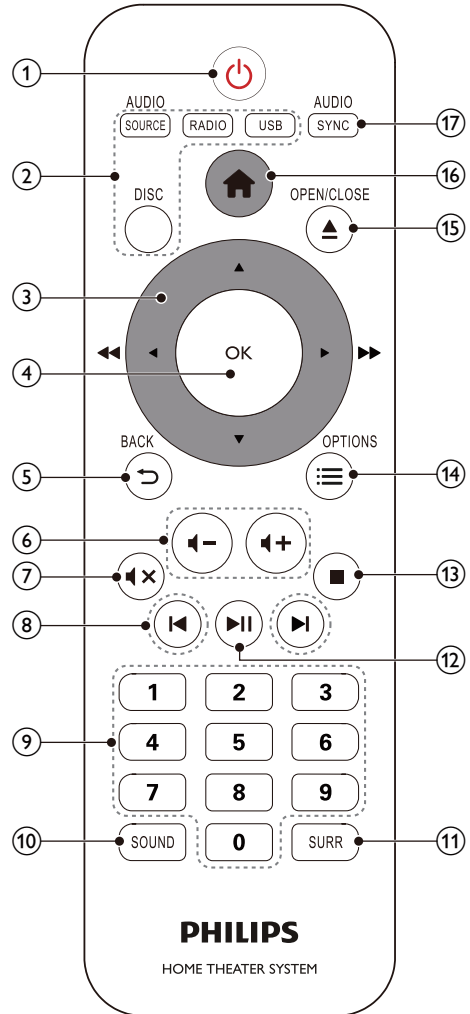


- ① ช่องใส่แผ่นดิสก์
- ② แผงการแสดงผล
- ③ ▲ (เปิด/ปิด)  
เปิดหรือปิดช่องใส่แผ่นดิสก์ หรือนำแผ่นดิสก์ออก
- ④ ▶|| (เล่น/หยุดชั่วคราว)  
เริ่ม หยุดเล่นชั่วคราวหรือเล่นต่อ
- ⑤ SOURCE  
เลือกแหล่งเสียงหรือวิดีโอสำหรับโยมเซียเตอร์
- ⑥ ◂ (เปิดสแตนด์บาย)  
เปิดโยมเซียเตอร์หรือสวิตซ์ไปที่สแตนด์บาย

แผงการแสดงผลด้านหน้า	เครื่องหมายแสดง
HOMATE	หน้าหลัก
FRS ID	วิทยุ
DISC	แผ่นดิสก์
AUX IN	Aux In
OPTICAL IN	Optical In
AUD IN	สัญญาณเสียงเข้า
OPEN	เปิด
CLOSE	ปิด
LOCK	ล็อค
PAUSE	หยุดชั่วคราว
----	ปิดเสียง

## รีโมทคอนโทรล

ส่วนนี้ประกอบด้วยภาพรวมเกี่ยวกับรีโมทคอนโทรล



- ① ◂ (เปิดสแตนด์บาย)
  - เปิดโยมเซียเตอร์หรือสวิตซ์ไปที่สแตนด์บาย
  - เมื่อใช้งาน EasyLink ให้กดค้างไว้อย่างน้อยสามวินาทีเพื่อสวิตซ์อุปกรณ์ที่สามารถใช้ร่วมกับ HDMI CEC ที่เชื่อมต่อทั้งหมดเข้าสู่โหมดสแตนด์บาย

- ② **ปุ่มแหล่งที่มา**
- **DISC:** เปลี่ยนเป็นแผ่นดิสก์เข้าใช้หรือออกจากเมนูดิสก์เมื่อคุณเล่นแผ่นดิสก์
  - **AUDIO SOURCE:** เลือกแหล่งอินพุตเสียง
  - **RADIO:** สลับไปยังวิทยุ FM
  - **USB:** สลับไปเป็นอุปกรณ์เก็บข้อมูลแบบ USB
- ③ **ปุ่มนาฬิกา**
- เลื่อนเมนู
  - ในโหมดวิดีโอ กดปุ่มซ้ายหรือขวาเพื่อเดินหน้าหรือถอยหลังอย่างรวดเร็ว กดปุ่มขึ้นหรือลงเพื่อเดินหน้าหรือถอยหลังอย่างช้า (สำหรับวิดีโอ DVD เท่านั้น)
  - ในโหมดวิทยุ กดปุ่มซ้ายหรือขวาเพื่อค้นหาสถานีวิทยุ กดปุ่มขึ้นหรือลงเพื่อปรับความถี่วิทยุให้ชัดเจนที่สุด
- ④ **OK**  
ยืนยันข้อมูล
- ⑤ **↶ BACK**  
กลับสู่หน้าจอเมนูก่อนหน้า
- ⑥ **◀ +/-**  
เพิ่มหรือลดระดับเสียง
- ⑦ **▶ × (ปิดเสียง)**  
ปิดเสียงหรือคืนค่าระดับเสียง
- ⑧ **◀ / ▶**  
**▶ (ก่อนหน้า/ถัดไป)**
- ข้ามไปยังเพลง บท หรือไฟล์ก่อนหน้าหรือถัดไป
  - ในโหมดวิทยุ เลือกสถานีวิทยุที่ตั้งไว้ล่วงหน้า
- ⑨ **ปุ่มตัวเลข**  
เลือกรายการที่จะเล่น
- ⑩ **SOUND**  
เลือกโหมดเสียง
- ⑪ **SURR**  
เลือกเสียงเซอร์ราวด์หรือเสียงสเตอริโอ
- ⑫ **▶ II (เล่น/หยุดชั่วคราว)**  
เริ่ม หยุดเล่นชั่วคราวหรือเล่นต่อ
- ⑬ **■ (หยุด)**  
หยุดเล่น
- ⑭ **☰ OPTIONS**  
เข้าใช้ตัวเลือกการเล่นเพิ่มเติมขณะกำลังเล่นแผ่นดิสก์หรืออุปกรณ์เก็บข้อมูลแบบ USB
- ⑮ **▲ (เปิด/ปิด)**  
เปิดหรือปิดช่องใส่แผ่นดิสก์

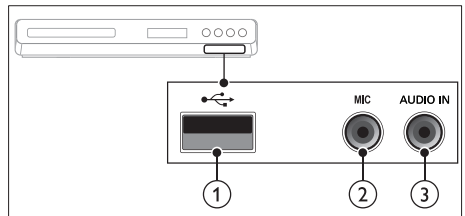
- ⑯ **⬇ (หน้าหลัก)**  
เข้าใช้หรือออกจากเมนูหน้าแรก
- ⑰ **AUDIO SYNC**
- เลือกภาษาหรือช่องเสียงพากย์
  - กดค้างไว้เพื่อเข้าถึงการตั้งค่าดีเลย์ของเสียง จากนั้นกด **ปุ่มนาฬิกา** (ซ้าย/ขวา) เพื่อดีเลย์เสียงให้ตรงกับวิดีโอ

## ช่องเสียบ

ส่วนนี้ประกอบด้วยภาพรวมของช่องเสียบที่มีบนโฮมเธียเตอร์ของคุณ

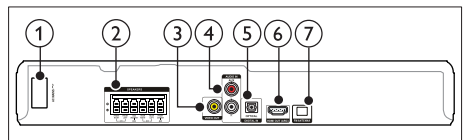
### ด้านหน้า

#### ช่องเสียบด้านหน้า



- ① **↶ (USB)**  
อินพุตเสียง วิดีโอหรือภาพจากอุปกรณ์เก็บข้อมูลแบบ USB
- ② **MIC**  
อินพุตเสียงจากไมโครโฟน
- ③ **AUDIO IN**  
อินพุตเสียงจากเครื่องเล่น MP3 (แจ็ค 3.5 มม.)

### ขั้วต่อด้านหลัง



- ① **AC MAINS**  
เชื่อมต่อสายไฟ AC ที่ให้มา
- ② **SPEAKERS**  
เชื่อมต่อกับลำโพงและซบวูฟเฟอร์ที่ให้มา

- ③ VIDEO OUT  
เชื่อมต่อกับอินพุตวิดีโอ Composite
- ④ AUDIO IN-AUX  
เชื่อมต่อกับเอาต์พุตเสียงอะนาล็อกบนทีวีหรืออุปกรณ์อะนาล็อก
- ⑤ DIGITAL IN-OPTICAL  
เชื่อมต่อกับเอาต์พุตเสียงออปติคัลบนทีวีหรืออุปกรณ์ดิจิทัล
- ⑥ HDMI OUT (ARC)  
เชื่อมต่อกับอินพุต HDMI บนทีวี
- ⑦ FM ANTENNA  
เชื่อมต่อเสาอากาศที่ให้มาสำหรับการรับวิทยุ



# 3 การเชื่อมต่อและการตั้งค่า

ส่วนนี้จะช่วยให้คุณเชื่อมต่อโอมนีเธียเตอร์ของคุณกับทีวีและอุปกรณ์อื่น แล้วทำการตั้งค่าลำโพงหรือข้อมูลเกี่ยวกับการเชื่อมต่อพื้นฐานของโอมนีเธียเตอร์และอุปกรณ์เสริม โปรดดูคู่มือเริ่มต้นใช้งานอย่างย่อ

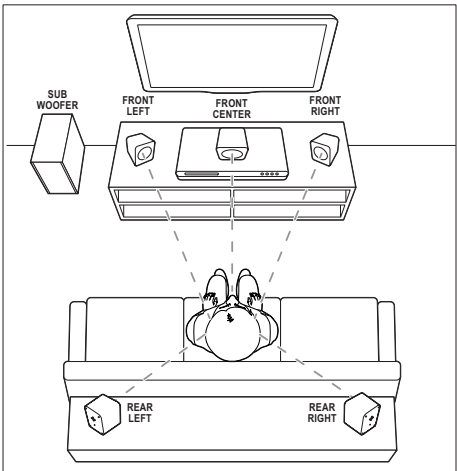
**หมายเหตุ**

- สำหรับข้อมูลจำเพาะและอัตรากระแสไฟฟ้าที่ใช้ โปรดดูจากป้ายระบุข้อมูลผลิตภัณฑ์ที่อยู่ด้านหลังหรือด้านหลังของเครื่อง
- ก่อนที่คุณจะเชื่อมต่อหรือเปลี่ยนแปลงการเชื่อมต่อ ตรวจสอบให้แน่ใจว่าได้ถอดปลั๊กไฟแล้ว

## เชื่อมต่อลำโพง

สายเคเบิลของลำโพงจะเป็นรหัสสีเพื่อการเชื่อมต่อที่ง่าย หากต้องการเชื่อมต่อลำโพงกับโอมนีเธียเตอร์ของคุณ ให้จับคู่สีที่สายเคเบิลของลำโพงกับสีของช่องเสียบ

ตำแหน่งของลำโพงมีบทบาทสำคัญในการตั้งค่าเอฟเฟกต์เสียงเซอร์ราวด์ เพื่อผลลัพธ์ที่ดีที่สุด ให้จัดตำแหน่งของลำโพงทั้งหมดหันเข้าหาตำแหน่งของที่นั่ง แล้ววางลำโพงให้อยู่ใกล้กับระดับหูของคุณ (ขณะนั่ง)



\* รูปทรงลำโพงที่แท้จริงอาจแตกต่างจากการสาธิตด้านบน

**หมายเหตุ**

- เสียบอุปกรณ์ที่ขึ้นอยู่กับปัจจัยต่างๆ เช่น ขนาดและรูปร่างของห้อง, ชนิดของผนังและเพดาน, หน้าต่างและพื้นผิวสะท้อนกลับ และคุณภาพเสียงของลำโพง ให้ทดลองวางลำโพงในตำแหน่งต่างๆ เพื่อหาที่ตั้งที่เหมาะสมที่สุดสำหรับคุณ

ทำตามคู่มือทั่วไปในการจัดวางลำโพงเหล่านี้

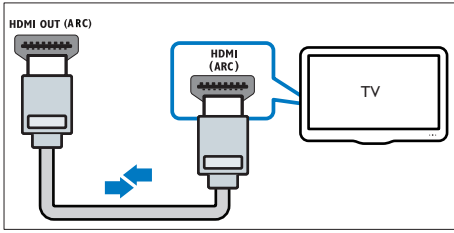
- 1 ตำแหน่งที่นั่ง:**  
นี่คือจุดศูนย์กลางในการฟังของคุณ
- 2 ลำโพง FRONT CENTER (หน้ากลาง):**  
วางลำโพงตัวกลางที่ด้านหน้าของตำแหน่งที่นั่งโดยตรง ด้านบนหรือด้านล่างทีวีของคุณก็ได้
- 3 ลำโพง FRONT LEFT (หน้าซ้าย) และ FRONT RIGHT (หน้าขวา):**  
วางลำโพงตัวซ้ายและขวาที่ด้านหน้า และให้มีระยะห่างจากลำโพงตัวกลางเท่ากัน ตรวจสอบให้แน่ใจว่าลำโพงตัวซ้าย ขวา และกลางมีระยะห่างจากตำแหน่งที่นั่งของคุณเท่ากัน
- 4 ลำโพง REAR LEFT (ซ้ายหลัง) และ REAR RIGHT (ขวาหลัง):**  
วางลำโพงเซอร์ราวด์ด้านหลังที่ด้านซ้ายและขวาของตำแหน่งที่นั่ง โดยให้อยู่ในแนวเดียวกับที่นั่งหรืออยู่ด้านหลังเล็กน้อยก็ได้
- 5 SUBWOOFER (ซับวูฟเฟอร์):**  
วางซับวูฟเฟอร์ที่ด้านซ้ายหรือขวาของทีวี โดยให้มีระยะห่างอย่างน้อยหนึ่งเมตร เว้นระยะห่างจากผนังประมาณ 10 เซนติเมตร

## เชื่อมต่อกับทีวี

เชื่อมต่อโอมนีเธียเตอร์กับทีวีเพื่อดูวิดีโอ คุณสามารถฟังเสียงทีวีผ่านลำโพงของโอมนีเธียเตอร์ได้  
ใช้การเชื่อมต่อคุณภาพที่ดีที่สุดที่มีสำหรับโอมนีเธียเตอร์และทีวีของคุณ

### ตัวเลือกที่ 1: เชื่อมต่อกับทีวีผ่าน HDMI (ARC)

**วิดีโอที่มีคุณภาพดีที่สุด**  
โอมนีเธียเตอร์ของคุณรองรับ HDMI เวอร์ชันที่มี Audio Return Channel (ARC) หากทีวีของคุณสามารถใช้งานร่วมกับ HDMI ARC คุณจะสามารถได้ยินเสียงทีวีผ่านโอมนีเธียเตอร์ได้โดยการใช้อย่างเดียว



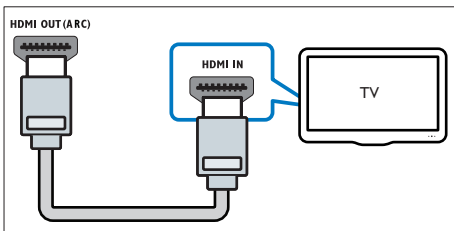
- 1 เชื่อมต่อช่องเสียบ HDMI OUT (ARC) บนโอมิเอเตอร์เข้ากับช่องเสียบ HDMI ARC บนทีวี โดยใช้สายเคเบิล HDMI ความเร็วสูง
  - ช่องเสียบ HDMI ARC บนทีวีอาจมีป้ายระบุแตกต่างกันสำหรับรายการละเอียด โปรตุคดูมีผู้ใช้ของทีวี
- 2 เปิดการทำงานของ HDMI-CEC ที่ทีวีของคุณ สำหรับรายการละเอียด โปรตุคดูมีผู้ใช้ของทีวี
  - HDMI-CEC เป็นคุณสมบัติที่ช่วยให้สามารถควบคุมอุปกรณ์ที่รองรับ CEC ที่เชื่อมต่อผ่าน HDMI ได้ด้วยรีโมทคอนโทรลอันเดียว เช่น การควบคุมระดับเสียงสำหรับทั้งทีวีและโอมิเอเตอร์ (โปรตุคดูที่ 'ตั้งค่า EasyLink (ควบคุม HDMI-CEC)' ในหน้า 9)
- 3 หากคุณไม่ได้ยินเสียงทีวีผ่านโอมิเอเตอร์ ให้ตั้งค่าเสียงด้วยตนเอง (โปรตุคดูที่ 'การตั้งค่าเสียง' ในหน้า 10)

## ตัวเลือกที่ 2: เชื่อมต่อกับทีวีผ่าน HDMI

### มาตรฐาน

#### วิดีโอที่มีคุณภาพที่ดีที่สุด

หากทีวีของคุณไม่รองรับ HDMI ARC ให้เชื่อมต่อโอมิเอเตอร์กับทีวีผ่านการเชื่อมต่อ HDMI มาตรฐาน



- 1 เชื่อมต่อช่องเสียบ HDMI OUT (ARC) บนโอมิเอเตอร์เข้ากับช่องเสียบ HDMI บนทีวี โดยใช้สายเคเบิล HDMI ความเร็วสูง
- 2 เชื่อมต่อสายสัญญาณเสียงเพื่อฟังเสียงทีวีผ่านโอมิเอเตอร์ของคุณ (โปรตุคดูที่ 'เชื่อมต่อเสียงจากทีวีหรือและอุปกรณ์อื่น' ในหน้า 9)

- 3 เปิดการทำงานของ HDMI-CEC ที่ทีวีของคุณ สำหรับรายการละเอียด โปรตุคดูมีผู้ใช้ของทีวี
  - HDMI-CEC เป็นคุณสมบัติที่จะทำให้สามารถควบคุมอุปกรณ์ CEC ทั้งหมดที่เชื่อมต่อผ่าน HDMI ได้ด้วยรีโมทคอนโทรลอันเดียว เช่น การควบคุมระดับเสียงสำหรับทั้ง TV และโอมิเอเตอร์ (โปรตุคดูที่ 'ตั้งค่า EasyLink (ควบคุม HDMI-CEC)' ในหน้า 9)
- 4 หากคุณไม่ได้ยินเสียงทีวีผ่านโอมิเอเตอร์ ให้ตั้งค่าเสียงด้วยตนเอง (โปรตุคดูที่ 'การตั้งค่าเสียง' ในหน้า 10)

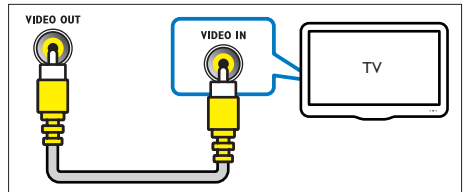
### หมายเหตุ

- หากทีวีของคุณมีช่องเสียบ DVI คุณสามารถใช้อะแดปเตอร์ HDMI/DVI เชื่อมต่อกับทีวีได้ อย่างไรก็ตาม อาจไม่สามารถใช้คุณสมบัติบางประการได้

## ตัวเลือกที่ 3: เชื่อมต่อกับทีวีผ่าน Composite Video

### วิดีโอคุณภาพพื้นฐาน

หากทีวีของคุณไม่มีช่องเสียบ HDMI ให้ใช้การเชื่อมต่อ Composite Video การเชื่อมต่อ Composite ไม่รองรับวิดีโอความละเอียดสูง



- 1 เชื่อมต่อช่องเสียบ VIDEO OUT บนโอมิเอเตอร์ของคุณกับช่องเสียบ VIDEO IN บนทีวี โดยใช้สาย Composite Video
  - ช่องเสียบ Composite Video อาจมีป้ายระบุ AV IN, COMPOSITE หรือ BASEBAND
- 2 เชื่อมต่อสายสัญญาณเสียงเพื่อฟังเสียงทีวีผ่านโอมิเอเตอร์ของคุณ (โปรตุคดูที่ 'เชื่อมต่อเสียงจากทีวีหรือและอุปกรณ์อื่น' ในหน้า 9)
- 3 เมื่อคุณรับชมรายการทีวี ให้กด SOURCE ที่โอมิเอเตอร์ซ้ำๆ เพื่อเลือกอินพุตเสียงที่ถูกต้อง
- 4 เมื่อดูวิดีโอ ให้สวิตช์ทีวีของคุณเป็นอินพุตวิดีโอที่ถูกต้องสำหรับรายการละเอียด โปรตุคดูมีผู้ใช้ของทีวี

## เชื่อมต่อเสียงจากทีวีหรือและอุปกรณ์อื่น

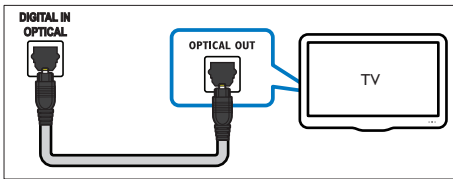
เล่นเสียงจากทีวีหรืออุปกรณ์อื่นผ่านทางลำโพงโฮมเธียเตอร์ของคุณ ใช้การเชื่อมต่อคุณภาพที่ดีที่สุดที่มีสำหรับทีวี โฮมเธียเตอร์ และอุปกรณ์อื่น

### หมายเหตุ

- เมื่อโฮมเธียเตอร์เชื่อมต่อกับทีวีผ่านทาง HDMI ARC ไม่จำเป็นต้องมีการเชื่อมต่อสัญญาณเสียง (โปรตุเกส) ตัวเสียงที่ 1: เชื่อมต่อกับทีวีผ่าน HDMI (ARC) ในหน้า 7)

## ตัวเลือกที่ 1: เชื่อมต่อเสียงผ่านสายออปติคอลลิติตอล

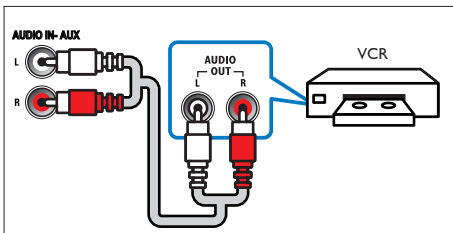
เสียงคุณภาพที่ดีที่สุด



- 1 เชื่อมต่อช่องเสียบ OPTICAL บนโฮมเธียเตอร์ของคุณเข้ากับช่องเสียบ OPTICAL OUT บนทีวีหรืออุปกรณ์อื่น โดยใช้สายออปติคอลลิติตอล
  - ช่องเสียบออปติคอลลิติตอลอาจมีป้ายระบุ SPDIF หรือ SPDIF OUT

## ตัวเลือกที่ 2: เชื่อมต่อเสียงผ่านสายสัญญาณเสียงอนาล็อก

เสียงคุณภาพพื้นฐาน



- 1 เชื่อมต่อช่องเสียบ AUX บนโฮมเธียเตอร์ของคุณเข้ากับช่องเสียบ AUDIO OUT บนทีวีหรืออุปกรณ์อื่น โดยใช้สายอะนาล็อก

## การตั้งค่าลำโพง

ตั้งลำโพงด้วยตนเองเพื่อสัมผัสประสบการณ์เสียงรอบทิศทางที่ปรับแต่งเอง

### ก่อนเริ่มการใช้งาน

ทำการเชื่อมต่อที่จำเป็นตามที่อธิบายในคู่มือเริ่มต้นใช้งานอย่างย่อ จากนั้นให้สวิตช์ทีวีไปยังแหล่งที่ถูกต้องสำหรับโฮมเธียเตอร์

- 1 กด **▲** (หน้าหลัก)
- 2 เลือก [Setup] แล้วกด OK
- 3 เลือก [เสียง] > [ตั้งลำโพง].
- 4 กด **▶** หน้าเกิด และ OK เพื่อเลือกและเปลี่ยน:
  - [ระดับเสียงลำโพง]: ตั้งค่าระดับเสียงของลำโพงแต่ละตัว
  - [การหน่วงลำโพง]: ตั้งค่าเวลาดีเลย์สำหรับลำโพงที่วางอยู่ใกล้กับตำแหน่งที่นั่งมากกว่าเพื่อให้มีการส่งผ่านเสียงที่เท่ากันจากลำโพงทุกตัว

## ตั้งค่า EasyLink (ควบคุม HDMI-CEC)

โฮมเธียเตอร์นี้รองรับ Philips EasyLink ที่ใช้โปรโตคอล HDMI-CEC (Consumer Electronics Control) อุปกรณ์ที่รองรับ EasyLink ที่เชื่อมต่อผ่านขั้วต่อ HDMI สามารถควบคุมโดยรีโมทคอนโทรลเดียวได้

### หมายเหตุ

- HDMI-CEC จะเป็นที่รู้จักกันในหลายชื่อ ทั้งนี้ขึ้นอยู่กับผู้ผลิต สำหรับข้อมูลเพิ่มเติมเกี่ยวกับอุปกรณ์ของคุณ โปรดดูคู่มือผู้ใช้อุปกรณ์
- Philips ไม่รับรองว่าจะใช้งานร่วมกับได้ 100% กับอุปกรณ์ HDMI-CEC ทั้งหมด

### ก่อนเริ่มการใช้งาน

- เชื่อมต่อโฮมเธียเตอร์กับอุปกรณ์ที่สามารถใช้งานร่วมกับ HDMI-CEC ได้ผ่านการเชื่อมต่อ HDMI
- ทำการเชื่อมต่อที่จำเป็นตามที่อธิบายในคู่มือเริ่มต้นใช้งานอย่างย่อ จากนั้นให้สวิตช์ทีวีไปยังแหล่งที่ถูกต้องสำหรับโฮมเธียเตอร์

## เปิดใช้งาน EasyLink

- 1 กด **⬇️** (หน้าหลัก)
- 2 เลือก [Setup] แล้วกด OK
- 3 เลือก [วิดีโอ] แล้วกด OK
- 4 เลือก [ตั้งค่า HDMI] > [ตั้งค่า EasyLink] > [EasyLink] > [เปิด]
- 5 เมื่อเปิดทีวีและอุปกรณ์อื่นๆ ที่เชื่อมต่ออยู่ ให้เปิดการควบคุม HDMI-CEC สำหรับรายละเอียด โปรดดูคู่มือผู้ใช้ทีวีหรืออุปกรณ์อื่น
  - บนทีวี ให้ตั้งค่าเอาต์พุตเสียงเป็น 'แอมป์ไฟฟออร์' (แทนลำโพงทีวี) สำหรับรายละเอียด โปรดดูคู่มือผู้ใช้ของทีวี

## การควบคุม EasyLink

ด้วย EasyLink คุณสามารถควบคุมโฮมเธียเตอร์ ทีวี และอุปกรณ์อื่นๆ ที่สามารถใช้งานร่วมกับ HDMI-CEC ซึ่งเชื่อมต่อกับรีโมทคอนโทรลเดียว

- **[เล่นด้วยปุ่มเดียว]** (เล่นด้วยปุ่มเดียว): หากมีการเปิดใช้งานการเล่นด้วยปุ่มเดียว ให้กด **⏸** (เปิดสแตนด์บาย) บนรีโมทคอนโทรลของโฮมเธียเตอร์เพื่อเรียกใช้งานทีวีจากโหมดสแตนด์บาย
- **[Standby ด้วยปุ่มเดียว]** (การสแตนด์บายแบบกดปุ่มเดียว): หากมีการเปิดใช้งานสแตนด์บายแบบกดปุ่มเดียว คุณสามารถสวิตช์โฮมเธียเตอร์ไปที่โหมดสแตนด์บายโดยใช้รีโมทคอนโทรลของทีวีหรืออุปกรณ์ HDMI-CEC อื่น
- **[การควบคุมเสียงในระบบ]** (การควบคุมเสียงในระบบ): หากมีการเปิดใช้งานการควบคุมเสียงในระบบ เสียงของอุปกรณ์ที่เชื่อมต่ออยู่จะเอาต์พุตผ่านลำโพงโฮมเธียเตอร์โดยอัตโนมัติเมื่อคุณเล่นอุปกรณ์
- **[การแมปอินพุตเสียง]** (การแมปอินพุตเสียง): หากการควบคุมเสียงในระบบไม่ทำงาน ให้แมปอุปกรณ์ที่เชื่อมต่ออยู่กับช่องเสียงอินพุตเสียงที่ถูกตั้งบนโฮมเธียเตอร์ของคุณ (โปรดดูที่ 'การตั้งค่าเสียง' ในหน้า 10)



### หมายเหตุ

- หากต้องการเปลี่ยนการตั้งค่าการควบคุม EasyLink ให้กด **⬇️** (หน้าหลัก) เลือก [Setup] > [วิดีโอ] > [ตั้งค่า HDMI] > [ตั้งค่า EasyLink] > [EasyLink]

## การตั้งค่าเสียง

หากคุณไม่ได้ยินเอาต์พุตเสียงของอุปกรณ์ที่เชื่อมต่อผ่านลำโพงโฮมเธียเตอร์ ให้ทำดังนี้:

- ให้ตรวจสอบว่าคุณได้เปิดใช้งาน Easylink บนอุปกรณ์ทั้งหมดแล้ว (โปรดดูที่ 'ตั้งค่า EasyLink (ควบคุม HDMI-CEC)' ในหน้า 9) และ
  - บนทีวี ให้ตั้งค่าเอาต์พุตเสียงเป็น 'แอมป์ไฟฟออร์' (แทนลำโพงทีวี) สำหรับรายละเอียด โปรดดูคู่มือผู้ใช้ของทีวี และ
  - ตั้งค่าการควบคุมเสียง EasyLink
- 1 กด **⬇️** (หน้าหลัก)
  - 2 เลือก [Setup] แล้วกด OK
  - 3 เลือก [วิดีโอ] แล้วกด OK
  - 4 เลือก [ตั้งค่า HDMI] > [ตั้งค่า EasyLink] > [การควบคุมเสียงในระบบ] > [เปิด]
    - ในการเล่นเสียงจากลำโพงทีวี เลือก [ปิด] และข้ามขั้นตอนต่อไป
  - 5 เลือก [ตั้งค่า HDMI] > [ตั้งค่า EasyLink] > [การแมปอินพุตเสียง]
  - 6 ทำตามคำแนะนำบนหน้าจอเพื่อแมปอุปกรณ์ที่เชื่อมต่อกับอินพุตเสียงบนโฮมเธียเตอร์ของคุณ
    - หากคุณเชื่อมต่อโฮมเธียเตอร์กับทีวีผ่านทาง การเชื่อมต่อ HDMI ARC ตรวจสอบให้แน่ใจว่าเสียงทีวีถูกแมปไปยังอินพุต ARC ของโฮมเธียเตอร์

# 4 ใช้โฮมเธียเตอร์ของคุณ

ในส่วนี้จะช่วยให้คุณใช้โฮมเธียเตอร์เพื่อเล่นสื่อจากแหล่งต่างๆ ได้หลากหลาย

## ก่อนเริ่มการใช้งาน

- ทำการเชื่อมต่อที่จำเป็นตามคู่มือรับยาในคู่มือเริ่มต้นใช้งานอย่างละเอียดและคู่มือการใช้งาน
- สวิตซ์ทีวีไปยังแหล่งที่ถูกต้องสำหรับโฮมเธียเตอร์

## การเข้าสู่เมนูหลัก

เมนูหลักทำให้เข้าใช้อุปกรณ์ที่เชื่อมต่อ การตั้งค่า และคุณสมบัติที่เป็นประโยชน์อื่นๆ ในโฮมเธียเตอร์ได้ง่าย

### 1 กด (หน้าหลัก)

↳ เมนูหน้าแรกจะปรากฏขึ้น

### 2 กด ปุ่มนาฬิกา และ OK เพื่อเลือกดังนี้:

- [DISC]: เริ่มเล่นดิสก์
- [USB]: เข้าใช้เบราเซอร์เนื้อหา USB
- [คาราโอเกะ]: ใช้งานคาราโอเกะ
- [Setup]: เข้าใช้เมนูเพื่อเปลี่ยนการตั้งค่าวิดีโอ เสียง และการตั้งค่าอื่นๆ

### 3 กด (หน้าหลัก) เพื่อออก

## ดิสก์

โฮมเธียเตอร์ของคุณสามารถเล่น DVD, VCD และ CD และยังสามารถเล่นแผ่นดิสก์ที่คุณสร้างเอง เช่นแผ่นดิสก์ CD-R ที่มีภาพถ่ายและเพลง

### 1 ใส่ดิสก์ลงในโฮมเธียเตอร์

### 2 หากเครื่องไม่เล่นดิสก์อัตโนมัติ ให้กด DISC หรือเลือก [DISC] จากเมนูหน้าหลัก

### 3 กดปุ่มเล่นเพื่อควบคุมการเล่น (โปรดดูที่ 'ปุ่มเล่น' ในหน้า 11)

## ปุ่มเล่น

ปุ่ม	การดำเนินการ
ปุ่มนาฬิกา	เลือกเมนู
OK	ยืนยันข้อมูล
▶▶ (เล่น/หยุดชั่วคราว)	เริ่ม หยุดเล่นชั่วคราวหรือเล่นต่อ
■	หยุดเล่น
◀ / ▶	ข้ามไปยังเพลง บท หรือเฟรมก่อนหน้าหรือถัดไป
◀◀ / ▶▶	เดินหน้าหรือย้อนกลับอย่างรวดเร็ว กดซ้ำหลายครั้งเพื่อเปลี่ยนความเร็วในการค้นหา
ปุ่มนาฬิกา	หมุนภาพตามเข็มนาฬิกาหรือทวนเข็มนาฬิกา (ซ้าย/ขวา)
ปุ่มนาฬิกา	พลิกรูปภาพแนวตั้งหรือแนวนอน (ขึ้น/ลง)
DISC	เข้าใช้หรือออกจากเมนูดิสก์
AUDIO	เลือกภาษาหรือช่องเสียงพากย์
SYNC	
≡	เข้าใช้ตัวเลือกขั้นสูงเมื่อคุณเล่นเสียง วิดีโอ หรือไฟล์สื่อ (โปรดดูที่ 'ตัวเลือกวิดีโอ เสียง และภาพ' ในหน้า 13)

## ซิงโครไนซ์ภาพและเสียง

หากเสียงและวิดีโอไม่ได้รับการซิงโครไนซ์ ให้ตัดเสียงเพื่อให้ตรงกับวิดีโอ

### 1 ขณะเล่นวิดีโอ ให้กดค้างที่ AUDIO SYNC

↳ เมนูการซิงค์เสียงจะปรากฏขึ้น

### 2 กด ปุ่มนาฬิกา (ซ้าย/ขวา) เพื่อซิงโครไนซ์เสียงกับวิดีโอ จากนั้นกด OK

## ≡ หมายถึง

- คุณสามารถซิงโครไนซ์ภาพและเสียงผ่านทางเมนูการตั้งค่า กด  (หน้าหลัก) เลือก [Setup] > [เสียง] > [ซิงค์เสียง]

## แสดงเมนูสำหรับ VCD และ SVCD

แสดงเมนูเนื้อหาของแผ่นดิสก์ VCD และ SVCD

### 1 กด (หน้าหลัก)



### 2 เลือก [Setup] แล้วกด OK

### 3 เลือก [หน้าการตั้งค่า] > [PBC].

- [PBC]: เปิดหรือปิดใช้งานการเลื่อนดูเมนูเนื้อหาดีสก์ VCD และ SVCD โดยใช้คุณสมบัติควบคุมการเล่น

## ไฟล์ข้อมูล

โอมเซียบเตอร์ของคุณสามารถเล่นไฟล์ภาพ เสียง และวิดีโอที่อยู่ในดีสก์หรืออุปกรณ์เก็บข้อมูลแบบ USB ก่อนการเล่นไฟล์ ควรตรวจสอบว่าโอมเซียบเตอร์ของคุณรองรับรูปแบบไฟล์ดังกล่าวหรือไม่ (โปรดดูที่ 'รูปแบบไฟล์' ในหน้า 19)

- 1 เล่นไฟล์จากดีสก์หรืออุปกรณ์เก็บข้อมูลแบบ USB
- 2 ในการหยุดเล่น กด 
  - ในการเล่นวิดีโอต่อจากตำแหน่งที่คุณหยุดไว้ กด  (เล่น)
  - ในการเล่นวิดีโอตั้งแต่เริ่มต้น กด OK

### หมายเหตุ



- หากต้องการเล่นไฟล์ DivX DRM ที่มีการป้องกัน ให้เชื่อมต่อโอมเซียบเตอร์ของคุณกับทีวีผ่านสาย HDMI

## คำบรรยาย

หากวิดีโอมีบทบรรยายหลายภาษา ให้เลือกภาษาบทบรรยายภาษาหนึ่ง

### หมายเหตุ

- ตรวจสอบให้แน่ใจว่าไฟล์บทบรรยายชื่อไฟล์เหมือนชื่อไฟล์วิดีโอ ตัวอย่างเช่น หากไฟล์วิดีโอชื่อ 'movie.avi' ให้ตั้งชื่อไฟล์บทบรรยายเป็น 'movie.srt' หรือ 'movie.sub'
- โอมเซียบเตอร์ของคุณรองรับรูปแบบไฟล์ต่อไปนี้: srt, sub, txt, ssa, ass, smi และ sami หากไม่มีบทบรรยายปรากฏขึ้นอย่างถูกต้อง ให้เปลี่ยนชุดตัวอักษร


- 1 กด  OPTIONS และเลือกภาษาบทบรรยายภายใต้ตัวเลือก SUBTITLE
- 2 สำหรับวิดีโอ DivX หากบทบรรยายปรากฏไม่ถูกต้อง ให้ทำตามขั้นตอนต่อไปนี้เป็นเพื่อเปลี่ยนชุดตัวอักษร
- 3 กด  (หน้าหลัก)
- 4 เลือก [Setup] แล้วกด OK
- 5 เลือก [หน้าการตั้งค่า] > [บทบรรยาย DivX].
- 6 เลือกชุดตัวอักษรที่รองรับบทบรรยาย

## ชุดตัวอักษร ภาษา

[Standard]	อังกฤษ, อัลบานี, เคนมารี, ดัตช์, ฟินแลนด์, ฝรั่งเศส, แกล็ก, เยอรมัน, อิตาลี, เคิร์ด (ละติน), นอร์เวย์, โปรตุเกส, สเปน, สวีเดนและตุรกี
[จีน]	จีน ได้ห้วน
[Hebrew]	อังกฤษ, ฮีบรู

## รหัส VOD สำหรับ DivX

ก่อนที่คุณจะซื้อวิดีโอ DivX และเล่นวิดีโอบนโอมเซียบเตอร์ โปรดลงทะเบียนโอมเซียบเตอร์บน [www.divx.com](http://www.divx.com) โดยใช้รหัส DivX VOD

- 1 กด  (หน้าหลัก)
- 2 เลือก [Setup] แล้วกด OK
- 3 เลือก [ทั่วไป] > [รหัส DivX(R) VOD].  
↳ รหัสลงทะเบียน DivX VOD สำหรับโอมเซียบเตอร์ของคุณจะปรากฏขึ้น

## อุปกรณ์เก็บข้อมูลแบบ USB


ผลิตเพลลิ่งกับภาพ เสียง และวิดีโอที่จัดเก็บอยู่ในอุปกรณ์เก็บข้อมูลแบบ USB เช่น เครื่องเล่น MP4

### สิ่งที่คุณต้องมี

- อุปกรณ์เก็บข้อมูลแบบ USB ที่ได้รับการฟอร์แมตสำหรับระบบไฟล์ FAT หรือ NTFS และสอดคล้องกับมาตรฐาน Mass Storage Class
- ไฟล์สื่อในรูปแบบใดรูปแบบหนึ่งที่รองรับ (โปรดดูที่ 'รูปแบบไฟล์' ในหน้า 19)

### หมายเหตุ

- หากคุณใช้สายเคเบิลขยาย, USB HUB หรือเครื่องอ่าน USB แบบหลายช่อง อุปกรณ์เก็บข้อมูลแบบ USB อาจไม่ถูกจดจำ

- 1 เชื่อมต่ออุปกรณ์จัดเก็บแบบ USB เข้ากับช่องเสียบ  (USB) บนโอมเซียบเตอร์ของคุณ
- 2 กด USB  
↳ เบราว์เซอร์เนื้อหาจะแสดงขึ้น
- 3 เลือกไฟล์หนึ่งไฟล์ แล้วกด OK
- 4 กดปุ่มเล่นเพื่อควบคุมการเล่น

## ตัวเลือกวิดีโอ เสียง และภาพ

ใช้คุณสมบัติขั้นสูงเมื่อคุณเล่นเสียง วิดีโอ หรือไฟล์สื่อจากแผ่นดีสก์หรืออุปกรณ์เก็บข้อมูลแบบ USB

### ตัวเลือกเสียง

- 1 ขณะเล่นเสียง กด OPTIONS ซ้ำๆ เพื่อเลือกโหมดเล่นซ้ำ

### ตัวเลือกวิดีโอ

- 1 ขณะดูวิดีโอ กด OPTIONS  
↳ เมนูตัวเลือกวิดีโอจะปรากฏขึ้น บางตัวเลือกอาจใช้งานไม่ได้ ทั้งนี้ขึ้นอยู่กับแหล่งวิดีโอ
- 2 กดปุ่ม **ปุ่มนาฬิกา** และ **OK** เพื่อเลือกและเปลี่ยน:
  - **[ข้อมูล]:** แสดงข้อมูลการเล่น
  - **[PBC]:** เปิดหรือปิดใช้งานการเลื่อนดูเมนูเนื้อหาดีสก์ VCD และ SVCD โดยใช้คุณสมบัติควบคุมการเล่น
  - **[อัตราส่วนภาพ]:** เลือกอัตราส่วนภาพบนหน้าจอที่ตรงกับหน้าจอทีวีของคุณ
  - **[ซ้ำ]:** เลือกโหมดเล่นซ้ำ
  - **[ซูม]:** ซูมไปในฉากของวิดีโอหรือภาพ กด **ปุ่มนาฬิกา** (ซ้าย/ขวา) เพื่อเลือกตัวแปรการซูม
  - **[บทบรรยาย]:** เลือกภาษาบทบรรยายสำหรับวิดีโอ
  - **[เมนู]:** เลือกฉากวิดีโอที่บันทึกไว้ในเมนูกล้องต่างๆ
  - **[ไมโครโฟน]:** เปิดหรือปิดไมโครโฟน
  - **[ตั้งคาราโอเกะ]:** เข้าถึงเมนูการตั้งค่าคาราโอเกะ
  - **[ไอคัล]:** เลือกโหมดเสียงคาราโอเกะ หรือปิดเสียงร้องต้นฉบับ

### ตัวเลือกรูปภาพ

- 1 ขณะดูภาพ กด OPTIONS
- 2 กด **ปุ่มนาฬิกา** และ **OK** เพื่อเลือกและเปลี่ยน:
  - **[สี]:** เปิดหรือปิดโหมดสี
  - **[ดูตัวอย่างภาพ]:** แสดงภาพขนาดย่อ
  - **[ซ้ำ]:** เลือกโหมดเล่นซ้ำสำหรับการแสดงภาพสไลด์
  - **[ซูม]:** ซูมไปในฉากของวิดีโอหรือภาพ กด **ปุ่มนาฬิกา** (ซ้าย/ขวา) เพื่อเลือกตัวแปรการซูม
- 3 กด /  
▶ เพื่อไปยังหน้าแสดงตัวอย่างก่อนหน้าหรือถัดไป

## 4 กด **ปุ่มนาฬิกา** และ **OK** เพื่อเลือกภาพ

### ภาพสไลด์พร้อมเสียงเพลงประกอบ

หากไฟล์ภาพและเสียงมาจากดีสก์หรืออุปกรณ์เก็บข้อมูลแบบ USB เดียวกัน คุณสามารถสร้างภาพสไลด์พร้อมเสียงเพลงประกอบได้

- 1 เลือกเทร็คเสียง แล้วกด **OK**
- 2 กด **↶ BACK** แล้วไปที่โฟลเดอร์ภาพ
- 3 เลือกภาพ แล้วกด **OK** เพื่อเริ่มต้นภาพสไลด์
- 4 กด เพื่อหยุดภาพสไลด์
- 5 กด อีกครั้งเพื่อหยุดเล่นเพลง

## วิทยุ

ฟังวิทยุ FM ในโมเด็มซีเรียเตอร์ และบันทึกสถานีวิทยุถึง 40 สถานี

**หมายเหตุ**

- ไม่รองรับ AM และวิทยุดิจิตอล
- หากไม่พบสัญญาณเสดอร์โอ เครื่องจะแจ้งให้คุณติดตั้งสถานีวิทยุอีกครั้ง



- 1 เชื่อมต่อเสาอากาศ FM กับ **FM ANTENNA** บนโมเด็มซีเรียเตอร์
  - เพื่อให้รับสัญญาณได้ดีที่สุด ให้วางเสาอากาศห่างจากทีวีหรือแหล่งที่มีรังสีอื่นๆ
- 2 กด **RADIO** เพื่อสลับไปยังสถานีวิทยุ  
↳ หากคุณติดตั้งสถานีวิทยุไว้แล้ว ช่องล่าสุดที่คุณ ได้ฟังจะเล่นขึ้น  
↳ หากคุณยังไม่ได้ติดตั้งสถานีวิทยุ ข้อความ **AUTO INSTALL...PRESS PLAY** จะปรากฏขึ้นบนหน้าจอ กด ▶ (เล่น) เพื่อติดตั้งสถานีวิทยุ
- 3 ใช้รีโมทคอนโทรลเพื่อฟังหรือเปลี่ยนสถานีวิทยุ

ปุ่มเล่น	
ปุ่ม	การดำเนินการ
/	เลือกสถานีวิทยุที่ตั้งไว้ล่วงหน้า หรือ
<b>ปุ่มตัวอักษร และตัวเลข</b>	
<b>ปุ่มนาฬิกา</b>	ซ้าย/ขวา: ค้นหาสถานีวิทยุ ขึ้น/ลง: ค้นหาคลื่นความถี่วิทยุ
	กดเพื่อหยุดการติดตั้งสถานีวิทยุ กดค้างเพื่อลบสถานีวิทยุที่ตั้งไว้ล่วงหน้า

ปุ่ม	การดำเนินการ
RADIO	กำหนดเอง: 1) ในโหมดวิทยุ กด RADIO 2) เมื่อความถี่วิทยุ กะพริบ กด OK เพื่อจัดเก็บสถานีวิทยุ 3) ทำซ้ำขั้นตอนที่ 1 และ 2 เพื่อจัดเก็บสถานีอื่น อัตโนมัติ: ในโหมดวิทยุ ให้กด RADIO ค้างไว้เป็นเวลาสาม วินาทีเพื่อติดตั้งสถานีวิทยุที่มีทั้งหมดใหม่

## ระยะหาคคลื่น

ในบางประเทศ คุณสามารถสลับระยะหาคคลื่น FM ระหว่าง 50 kHz และ 100 kHz

- 1 กด RADIO เพื่อสลับไปยังสถานีวิทยุ
- 2 กด 
- 3 กด  (เล่น) ค้างไว้เพื่อสลับระหว่าง 50 kHz หรือ 100 kHz

## เครื่องเล่น MP3

เชื่อมต่อเครื่องเล่น MP3 เพื่อเล่นไฟล์เสียง

### สิ่งที่คุณต้องมี

- เครื่องเล่น MP3
  - สายสัญญาณเสียงสเตอริโอ 3.5 มม.
- 1 เชื่อมต่อเครื่องเล่น MP3 กับช่องเสียบ AUDIO IN บนโอม  
เซียร์ของคุณ โดยใช้สายสัญญาณเสียงสเตอริโอขนาด  
3.5 มม.
    - หากคุณใช้สายสัญญาณเสียงสเตอริโอขนาด 6.5 มม.  
ให้เชื่อมต่อเครื่องเล่น MP3 กับโอมเซียร์โดยใช้แจ็ค  
ตัวแปลงขนาด 3.5 มม. - 6.5 มม.
  - 2 กด AUDIO SOURCE ซ้ำๆ จนกระทั่ง AUDIO IN ปรากฏ  
ขึ้นบนหน้าจอ
  - 3 กดปุ่มบนเครื่องเล่น MP3 เพื่อเลือกและเล่นไฟล์เสียง

## คาราโอเกะ

เล่นแผ่นดิสก์คาราโอเกะในโอมเซียร์และร้องคลอตามเสียงเพลง


### สิ่งที่คุณต้องมี

- ไมโครโฟนคาราโอเกะ
- แผ่นดิสก์คาราโอเกะ

## หมายเหตุ

- เพื่อป้องกันไม่ให้เกิดเสียงดังเกินไปหรือเสียงที่ไม่คาดคิด ให้ปรับระดับเสียงไมโครโฟน  
ลงต่ำสุดก่อนเชื่อมต่อไมโครโฟนกับโอมเซียร์

## เล่นเพลงคาราโอเกะ

- 1 ขณะเล่นแผ่นดิสก์คาราโอเกะ กด  
 (หน้าหลัก)  
↳ เมนูหน้าหลักจะปรากฏขึ้น
- 2 เลือก [คาราโอเกะ] แล้วกด OK  
↳ เมนูตั้งค่าคาราโอเกะจะแสดงขึ้น
- 3 กด **ปุ่มนาวิค** (ขึ้น/ลง) และ OK เพื่อเปลี่ยนการตั้งค่าต่อ  
ไปนี้:
  - **[ไมโครโฟน]**: เปิดหรือปิดไมโครโฟน
  - **[Mic Volume]**: ปรับระดับเสียงไมโครโฟน
  - **[ระดับ ECHO]**: ปรับระดับเสียงสะท้อน
  - **[คะแนนคาราโอเกะ]**: เลือกระดับความยากในการ  
ให้คะแนนการร้องเพลงของคุณ หลังจากทีเพลงจบลง จะ  
มีการให้คะแนน
  - **[ไอดอลคาราโอเกะ]**: ประมวลร้องเพลงคาราโอเกะ  
แข่งกับเพื่อนๆ ของคุณ ปฏิบัติตามคำแนะนำที่ปรากฏ  
บนหน้าจอเพื่อเริ่มต้นการประกวด
  - **[สลบคีย์]**: ปรับระดับเสียงสูงต่ำให้เหมาะกับเสียงของ  
คุณ
  - **[ไวคัล]**: เลือกโหมดเสียงคาราโอเกะ หรือปิดเสียงร้องต้น  
ฉบับ

## เลือกเสียง

ส่วนนี้จะช่วยให้คุณเลือกเสียงที่คุณต้องการสำหรับวิดีโอเพลง

## โหมดเสียง

เลือกกำหนดโหมดเสียงเพื่อให้เหมาะกับวิดีโอหรือเพลง

- 1 กด SOUND ซ้ำๆ เพื่อเลือกโหมดเสียง
  - **[โหมดภาพยนตร์]**: เพลิดเพลินกับประสบการณ์การรับ  
ฟังเสียงระดับภาพยนตร์ ซึ่งพัฒนามาสำหรับใช้ดูภาพ  
ยนตร์โดยเฉพาะ
  - **[โหมดดนตรี]**: รับฟังเสียงจริงเหมือนต้นฉบับ ไม่ว่า  
จะเป็นเสียงจากสตูดิโอหรือคอนเสิร์ต



- **[ต้นฉบับ]:** สัมผัสประสบการณ์คุณภาพเสียงต้นฉบับสำหรับภาพยนตร์และเพลง โดย ไม่มีเอฟเฟกต์เสียงเพิ่มเติม
- **[ข่าว]:** รับฟังเสียงชัดเจนทุกคำพูด ด้วยคุณภาพเสียงพูดที่ชัดเจนและดีที่สุด
- **[เล่นเกม]:** เพลิดเพลินกับเสียงระบบอาร์เคดที่น่าตื่นเต้น เหมาะอย่างยิ่งสำหรับวิดีโอเกมแอคชั่นและงานเลี้ยงที่มีเสียงดัง

## โหมดเสียงเซอร์ราวด์

สัมผัสประสบการณ์เสียงที่ดื่มด่ำด้วยโหมดเสียงเซอร์ราวด์

- 1 กด SURR ซ้ายๆ เพื่อเลือกโหมดรอบทิศ
  - **[มัลติแชนเนล]:** 5.1 แชนเนลแบบดั้งเดิมสำหรับประสบการณ์ระดับโรงภาพยนตร์เพื่อการผ่อนคลายยิ่งขึ้น
  - **[สเตอริโอ]:** เสียงสเตอริโอสองแชนเนล เหมาะสำหรับการฟังเพลง



### หมายเหตุ

- หากแหล่งเสียงเป็น 2.1 แชนเนล โหมดมัลติแชนเนลจะเอาต์พุตเสียงสเตอริโอ 5 แชนเนล

# 5 เปลี่ยนการตั้งค่า

การตั้งค่าโอมรียเตอร์ได้กำหนดค่าเพื่อประสิทธิภาพสูงสุดแล้ว หากไม่มีเหตุผลในการเปลี่ยนการตั้งค่า เราขอแนะนำให้คุณใช้การตั้งค่าเริ่มต้น

## หมายเหตุ

- คุณไม่สามารถเปลี่ยนการตั้งค่าที่เป็นสีเทา
- หากต้องการกลับไปมีเมนูก่อนหน้า ให้กด **BACK** ในการออกจากรายการ **โหนด** **☛ (หน้าหลัก)**

## การตั้งค่าภาษา

### ภาษาการแสดงผลบนหน้าจอ

- 1 กด **☛ (หน้าหลัก)**
- 2 แล้ว **[Setup]** แล้วกด **OK**
- 3 แล้ว **[ทั่วไป]** แล้วกด **OK**
  - **[ภาษา OSD]:** เลือกภาษาการแสดงผลสำหรับเมนู

### ภาษาแผ่นดิสก์

- 1 กด **☛ (หน้าหลัก)**
- 2 แล้ว **[Setup]** แล้วกด **OK**
- 3 แล้ว **[หน้าการตั้งค่า]** แล้วกด **OK**
  - **[เสียง]:** เลือกภาษาเสียงพากย์สำหรับดิสก์
  - **[บทบรรยาย]:** เลือกภาษาคำบรรยายสำหรับดิสก์
  - **[เมนูดิสก์]:** เลือกภาษาเมนูสำหรับดิสก์

## หมายเหตุ

- หากไม่มีภาษาสำหรับแผ่นดิสก์ที่ต้องการ ให้เลือก **[อื่นๆ]** จากรายการ และป้อนรหัสภาษา 4 หลักซึ่งพบได้จากส่วนท้ายของคู่มือนี้ (โปรดดูที่ "รหัสภาษา" ในหน้า 23)
- หากคุณเลือกภาษาที่ไม่มีบนดิสก์ โอมรียเตอร์จะใช้ภาษาที่เป็นค่าเริ่มต้นของดิสก์

## การตั้งค่าภาพและวิดีโอ

- 1 กด **☛ (หน้าหลัก)**
- 2 แล้ว **[Setup]** แล้วกด **OK**
- 3 แล้ว **[วิดีโอ]** แล้วกด **OK**
  - **[ระบบโทรทัศน์]:** เลือกรูปแบบวิดีโอที่ทีวีรองรับ
  - **[TV Display]:** เลือกรูปแบบภาพที่พอดีกับหน้าจอทีวี
  - **[ปรับแต่งรูปภาพ]:** เลือกภาพแอนิเมชันสำหรับแสดงภาพสไลด์
  - **[HD JPEG]:** เปิดใช้คุณสมบัตินี้เพื่อดูรูปภาพ JPEG แบบความละเอียดสูงผ่านการเชื่อมต่อ HDMI
  - **[ตั้งค่า HDMI]:** เข้าใช้การตั้งค่าต่อไปผ่านการเชื่อมต่อ HDMI
    - \* **[ความละเอียด]:** เลือกความละเอียดสำหรับความละเอียดของวิดีโอ
    - \* **[HDMI Deep Color]:** สร้างโลกแห่งธรรมชาติขึ้นมาใหม่บนหน้าจอทีวีของคุณโดยการแสดงภาพที่มีสีสันสดใสโดยใช้สีบนพื้นหลังสี โอมรียเตอร์ของคุณจะต้องเชื่อมต่อกับ Deep Color ที่เปิดใช้งานที่รีโมทสาย HDMI
    - \* **[จอกว้าง]:** เลือกรูปแบบจอแสดงผลสำหรับวิดีโอไวต์สกรีน
    - \* **[ตั้งค่า EasyLink]:** ตั้งค่าการควบคุม EasyLink control (โปรดดูที่ "ตั้งค่า EasyLink (ควบคุม HDMI-CEC)" ในหน้า 9)

## หมายเหตุ

- หากคุณเปลี่ยนการตั้งค่า ตรวจสอบให้แน่ใจว่าทีวีรองรับการตั้งค่าใหม่

## การตั้งค่าเสียง

- 1 กด **☛ (หน้าหลัก)**
- 2 แล้ว **[Setup]** แล้วกด **OK**
- 3 แล้ว **[เสียง]** แล้วกด **OK**
  - **[เสียง HDMI]:** ตั้งค่าเอาต์พุตเสียง HDMI จากทีวีของคุณ หรือปิดใช้งานเอาต์พุตเสียง HDMI จากทีวี
  - **[ซิงค์เสียง]:** ตั้งค่าการหน่วงสัญญาณเสียงหากเสียงและวิดีโอไม่ตรงกัน
  - **[ตั้งค่าลำโพง]:** ตั้งค่าลำโพงโดยอัตโนมัติเพื่อประสบการณ์เสียงรอบทิศทางที่ดีที่สุด
  - **[โหมดเสียง]:** เลือกโหมดเสียงที่กำหนดไว้ล่วงหน้าเพื่อให้เหมาะกับวิดีโอและเพลงของคุณ

- [Treble/Bass]: ตั้งค่าความถี่สูง (เสียงแหลม) และความถี่ต่ำ (เสียงเบส) ของโอมเซียบเตอร์
- [โหมด NIGHT]: เลือกเสียงเงียบหรือไดนามิกเต็มรูปแบบ โหมดกลางคืนจะลดระดับความดังและเพิ่มระดับเสียงที่นุ่ม เช่น เสียงพูด ใช้งานได้กับแผ่นดิสก์ DVD ที่เข้ารหัส Dolby Digital เท่านั้น

- [PBC]: เปิดหรือปิดใช้งานการเลื่อนเมนูเนื้อหาดิสก์ VCD และ SVCD โดยใช้คุณสมบัติควบคุมการเล่น

## การควบคุมโดยผู้ปกครอง

### รหัสผ่านและการจัดอันดับ

- 1 กด (หน้าหลัก)
- 2 แล้ว [Setup] แล้วกด OK
- 3 แล้ว [หน้าการตั้งค่า] แล้วกด OK
  - [รหัสผ่าน] ตั้งค่าหรือเปลี่ยนแปลงรหัสผ่านเพื่อเข้าใช้การควบคุมการใช้งาน หากคุณไม่มีรหัสผ่าน หรืออาจลืมรหัสผ่านไปแล้ว ให้ป้อน 000000
  - [ผู้ปกครองควบคุม]: เปิดใช้การเข้าใช้ที่จำกัดตามความเหมาะสมของวีดีโอ DVD ที่ถูกบันทึกพร้อมมีการจัดอันดับ ในการเล่นแผ่นดิสก์แบบไม่จำกัดอันดับ เลือก [8. ผู้ใหญ่]

### ล๊อคแผ่นดิสก์

- 1 กด (หน้าหลัก)
- 2 แล้ว [Setup] แล้วกด OK
- 3 แล้ว [ทั่วไป] แล้วกด OK
  - [ดิสก์ล๊อค]: ล๊อคแผ่นดิสก์เพื่อจำกัดการเล่น คุณสามารถรูดค้นหาแผ่นดิสก์ได้ถึง 20 แผ่นบนโอมเซียบเตอร์ของคุณ

### หมายเหตุ

- ในการเล่นแผ่นดิสก์ที่ถูกล๊อค ให้ทำตามคำแนะนำบนหน้าจอเพื่อป้อนรหัสผ่าน แล้วกด OK

## การตั้งค่าการประหยัดพลังงาน

- 1 กด (หน้าหลัก)
- 2 แล้ว [Setup] แล้วกด OK
- 3 แล้ว [ทั่วไป] แล้วกด OK
  - [แสดงเป็นมั่ว]: ตั้งค่าความสว่างจอแสดงผลแผงด้านหน้าของโอมเซียบเตอร์
  - [จับเวลาปิดเครื่อง]: สลับโอมเซียบเตอร์ไปยังโหมดสแตนด์บายดีหลังครบตามเวลาที่กำหนดไว้
  - [Standbyอัตโนมัติ]: สลับโอมเซียบเตอร์เข้าสู่โหมดสแตนด์บายหลังจากผ่านไป 25 นาทีโดยไม่มีการเล่นใดๆ เมื่ออยู่ในโหมดดิสก์หรือ USB

## เรียกคืนการตั้งค่าเริ่มต้น

- 1 กด (หน้าหลัก)
- 2 แล้ว [Setup] แล้วกด OK
- 3 เลือก [หน้าการตั้งค่า] > [ดีฟอลต์] จากนั้นกด OK
- 4 ทำตามข้อความที่ปรากฏบนหน้าจอเพื่อเรียกคืนการตั้งค่าดีฟอลต์
  - ↳ โอมเซียบเตอร์ของคุณถูกรีเซ็ตกลับไปเป็นการตั้งค่าดีฟอลต์ของเครื่อง ยกเว้นรหัสผ่าน ผู้ปกครองควบคุม และการตั้งค่าล๊อคแผ่นดิสก์

## การตั้งค่าหน้าจอ

- 1 กด (หน้าหลัก)
- 2 แล้ว [Setup] แล้วกด OK
- 3 แล้ว [หน้าการตั้งค่า] แล้วกด OK

# 6 อัปเดตซอฟต์แวร์

Philips พยายามพัฒนาผลิตภัณฑ์อย่างต่อเนื่อง โปรดอัปเดตโอเอ็มซีเอชเตอร์ของคุณด้วยซอฟต์แวร์ล่าสุดเพื่อรับคุณสมบัติที่ดีที่สุดและการสนับสนุน

เปรียบเทียบเวอร์ชันซอฟต์แวร์ปัจจุบันของคุณกับเวอร์ชันล่าสุดที่ [www.philips.com/support](http://www.philips.com/support) หากเวอร์ชันปัจจุบันต่ำกว่าเวอร์ชันล่าสุดที่มีในเว็บไซด์ฝ่ายสนับสนุนของ Philips ให้อัปเดตโอเอ็มซีเอชเตอร์ของคุณด้วยซอฟต์แวร์ล่าสุด

## ข้อควรระวัง

- อย่าอัปเดตซอฟต์แวร์ที่ไม่มีเวอร์ชันปัจจุบันที่ติดตั้งในผลิตภัณฑ์ของคุณ Philips จะไม่รับผิดชอบปัญหาที่เกิดจากการดาวน์โหลดซอฟต์แวร์

## ตรวจสอบเวอร์ชันซอฟต์แวร์

ตรวจสอบเวอร์ชันของซอฟต์แวร์ปัจจุบันที่ติดตั้งบนโอเอ็มซีเอชเตอร์ของคุณ

- กด **⬆** (หน้าหลัก)
- แล้ว **[Setup]** แล้วกด **OK**
- เลือก **[หน้าการตั้งค่า] > [ข้อมูลเวอร์ชัน]**.  
↳ เวอร์ชันซอฟต์แวร์จะปรากฏขึ้น

## อัปเดตซอฟต์แวร์ผ่าน USB

### สิ่งที่คุณต้องมี

- แฟลชไดรฟ์ USB ซึ่งเป็นรูปแบบ FAT หรือ NTFS ที่มีหน่วยความจำอย่างน้อย 75MB ห้ามใช้ USB ฮาร์ดไดรฟ์
- เครื่องคอมพิวเตอร์ที่เชื่อมต่ออินเทอร์เน็ตได้
- ยูทิลิตี้การจับเก็บที่รองรับรูปแบบไฟล์ ZIP

## ขั้นที่ 1: ดาวน์โหลดซอฟต์แวร์ล่าสุด

- เชื่อมต่อ USB แฟลชไดรฟ์กับคอมพิวเตอร์ของคุณ
- ในเว็บเบราว์เซอร์ของคุณ ให้ไปที่ [www.philips.com/support](http://www.philips.com/support)
- ที่เว็บไซด์ฝ่ายสนับสนุนของ Philips ให้ค้นหาผลิตภัณฑ์ของคุณ และไปที่ **ซอฟต์แวร์และไดรเวอร์**  
↳ อัปเดตซอฟต์แวร์จะอยู่ในรูปแบบของไฟล์ zip

- บันทึกไฟล์ zip ในไดเรกทอรีรากของ USB แฟลชไดรฟ์
- ใช้ยูทิลิตี้การจับเก็บเพื่อแยกไฟล์การอัปเดตซอฟต์แวร์ในไดเรกทอรีราก
- ถอด USB แฟลชไดรฟ์ออกจากคอมพิวเตอร์

## ขั้นที่ 2 อัปเดตซอฟต์แวร์

### ข้อควรระวัง

- ห้ามเปิดโอเอ็มซีเอชเตอร์หรือถอด USB แฟลชไดรฟ์ในระหว่างการอัปเดต

- เชื่อมต่อ USB แฟลชไดรฟ์ที่มีไฟล์ที่ดาวน์โหลดมาเข้ากับโอเอ็มซีเอชเตอร์
  - ตรวจสอบให้แน่ใจว่าปิดช่องใส่แผ่นดิสก์แล้ว และไม่มีดิสก์อยู่ในนั้น
- สวิตช์ที่ไปที่แหล่งที่ถูกต้องสำหรับโอเอ็มซีเอชเตอร์ของคุณ
- ทำตามคำแนะนำบนหน้าจอเพื่อยืนยันการอัปเดต  
↳ เมื่อเสร็จสิ้น โอเอ็มซีเอชเตอร์จะปิดสวิตช์และรีสตาร์ทโดยอัตโนมัติ หากเครื่องไม่รีสตาร์ท ให้ดึงปลั๊กไฟออกประมาณสองสามวินาที จากนั้นเสียบปลั๊กอีกครั้ง

# 7 ข้อมูลจำเพาะผลิตภัณฑ์

## หมายเหตุ

- ข้อมูลจำเพาะและการออกแบบสามารถเปลี่ยนแปลงได้โดยไม่ต้องแจ้งให้ทราบล่วงหน้า

## รหัสโซน

ป้ายระบุข้อมูลผลิตภัณฑ์ที่อยู่ด้านหลังหรือด้านล่างของเครื่องไอเอ็มซีเรียเตอร์จะแสดงว่ารองรับโซนใดบ้าง

Country	DVD
Europe, United Kingdom	
Asia Pacific, Taiwan, Korea	
Latin America	
Australia, New Zealand	
Russia, India	
China	

## รูปแบบสื่อ

- วิดีโอ-DVD, DVD+R/+RW, DVD-R/-RW, DVD+R/-R DL, CD-R/CD-RW, Audio CD, Video CD/SVCD, ไฟล์ภาพ, สื่อ MP3, สื่อ WMA, สื่อ DivX, อุปกรณ์เก็บข้อมูลแบบ USB

## รูปแบบไฟล์

- เสียง: MP3, WMA
- วิดีโอ: .avi, .divx, .mpg, .mpeg
- ภาพ: .jpg, .jpeg

## เครื่องขยายเสียง

- กำลังขับทั้งหมด: 300W RMS (30% THD)
- การตอบสนองต่อความถี่: 20 Hz-20 kHz /  $\pm 3$  dB
- อัตราเสียงต่อสัญญาณ:  $> 65$  dB (CCIR) / (A-ถ่วงน้ำหนัก)
- ความไวของอินพุต:
  - AUX: 2V
  - AUDIO IN: 1V

## วิดีโอ

- ระบบสัญญาณ: PAL / NTSC/Multi
- เอาต์พุต HDMI: 480i/576i, 480p/576p, 720p, 1080i, 1080p

## เสียง

- อินพุตเสียงแบบดิจิทัล S/PDIF:
  - ออปติคัล: TOSLINK
- ความถี่การสุ่มตัวอย่าง:
  - MP3: 32 kHz, 44.1 kHz, 48 kHz
  - WMA: 44.1 kHz, 48 kHz
- อัตราบิตดิ่งที่:
  - MP3: 32 kbps - 320 kbps
  - WMA: 64 kbps - 192 kbps

## วิทยุ

- ช่วงหาคคลื่น:
  - ยุโรป/รัสเซีย/จีน: FM 87.5-108 MHz (50 kHz)
  - เอเชียแปซิฟิก/ละตินอเมริกา: FM 87.5-108 MHz (50/100 kHz)
- อัตราเสียงต่อสัญญาณ: FM 50 dB
- การตอบสนองต่อความถี่: FM 200 Hz-12.5 kHz /  $\pm 6$  dB

## USB

- ความสามารถในการใช้ร่วมกันได้: USB ความเร็วสูง (2.0)
- รองรับกลุ่ม: กลุ่มอุปกรณ์เก็บข้อมูล USB (MSC)
- ระบบไฟล์: FAT16, FAT32, NTFS
- พอร์ต USB: 5V  
=, 500mA

## ตัวเครื่อง

- แหล่งจ่ายไฟ:
  - ยุโรป/รัสเซีย/อินเดีย: 220-240V~, 50 Hz

- ละติจูดอเมริกา/เอเชียแปซิฟิก: 110-240V~, 50-60 Hz
- การใช้พลังงาน: 50 W
- การใช้พลังงานขณะสแตนด์บาย:  $\leq 0.5$  W
- ขนาด (กว้าง×สูง×ลึก): 360 × 58 × 325 มม.
- น้ำหนัก: 2.3 กก.

- ความยาวสาย (หน้า)
  - HTD3510: 2.2 ม.
  - HTD3540/HTD3570: 3.25 ม.
- ความยาวสายเคเบิล (หลัง): 7.2 ม.

## ซีบิวเฟอร์

- กำลังขับ: 50 W RMS (30%THD)
- ความต้านทาน: 8 โอห์ม
- ตัวขับเคลื่อน: วูฟเฟอร์ 165 มม. (6.5")
- ขนาด (กว้าง×สูง×ลึก): 195 × 265 × 265 มม.
- น้ำหนัก: 2.82 กก.
- ความยาวสายเคเบิล: 2.3 ม.

## แปตเตอร์รีโมทคอนโทรล

- 1 × AAA-R03-1.5V

## เลเซอร์

- ประเภท: GaAlAs เลเซอร์กึ่งตัวนำ (CD)
- ความยาวคลื่น: 650-662 nm (DVD), 785-795 nm (CD)
- กำลังเอาต์พุต: 6 mW (DVD), 7 mW (VCD/CD)
- ความเบี่ยงเบนของแสง: 60 องศา

## ลำโพง

### ลำโพงตัวกลาง:

- กำลังเอาต์พุต: 50 W RMS (30%THD)
- ความต้านทานของลำโพง: 4 โอห์ม
- ไตรเวอร์ลำโพง: 1 × 63.5 มม. (2.5") Full range
- ขนาด (กว้าง×สูง×ลึก):
  - HTD3510: 85 × 88 × 83 มม.
  - HTD3540/HTD3570: 185 × 90 × 82 มม.
- น้ำหนัก:
  - HTD3510: 0.26 กก.
  - HTD3540/HTD3570: 0.35 กก.
- ความยาวสาย
  - HTD3510: 1.2 ม.
  - HTD3540/HTD3570: 2.25 ม.

### ลำโพงหน้า/หลัง:

- กำลังเอาต์พุต: 4 × 50 W RMS (30%THD)
- ความต้านทานของลำโพง: 4 โอห์ม
- ไตรเวอร์ลำโพง: 1 × 63.5 มม. (2.5") Full range
- ขนาด (กว้าง×สูง×ลึก):
  - HTD3510: 85 × 88 × 83 มม. (หน้า/หลัง)
  - HTD3540: 85 × 159 × 80 มม. (หน้า); 240 × 1006 × 240 มม. (หลัง)
  - HTD3570: 240 × 1006 × 240 มม. (หน้า/หลัง)
- น้ำหนัก (หน้า)
  - HTD3510: 0.25 กก./ชิ้น
  - HTD3540: 0.35 กก./ชิ้น
  - HTD3570: 2.56 กก./ชิ้น
- น้ำหนัก (หลัง):
  - HTD3510: 0.25 กก./ชิ้น
  - HTD3540/HTD3570: 2.56 กก./ชิ้น

# 8 วิธีแก้ไขปัญหา



## คำเตือน

- อันตรายจากไฟฟ้าช็อต ห้ามถอดฝาครอบตัวเครื่องออกโดยเด็ดขาด

เพื่อรักษาการรับประกันให้มีผลใช้ได้ ห้ามซ่อมแซมผลิตภัณฑ์ด้วยตัวคุณเอง

หากคุณประสบปัญหาในการใช้ผลิตภัณฑ์นี้ ให้ตรวจสอบประเด็นต่อไปนี้อย่างละเอียดก่อนส่งคืนคำร้องขอรับบริการ หากคุณยังคงประสบปัญหา สามารถรับการสนับสนุนได้ที่ [www.philips.com/support](http://www.philips.com/support)

## ตัวเครื่อง

### ปุ่มบนโฮมเธียเตอร์ไม่ทำงาน

- ถอดปลั๊กโฮมเธียเตอร์ออกจากเต้ารับ แล้วเสียบปลั๊กอีกครั้ง

## ภาพ

### ไม่มีภาพ

- ตรวจสอบให้แน่ใจว่าได้สวิตซ์ทีวีไปยังแหล่งที่ถูกต้องสำหรับโฮมเธียเตอร์

### ไม่มีภาพบนทีวีเมื่อเชื่อมต่อผ่านทาง HDMI

- ตรวจสอบสาย HDMI ไม่ขาดข้อง หากสายขาดข้อง ให้เปลี่ยนสายใหม่
- รอกการกู้คืนอัตโนมัติ 10 วินาที หรือเปลี่ยนการตั้งค่าวีดีโอ HDMI (โปรดดูที่ 'การตั้งค่าภาพและวีดีโอ' ในหน้า 16)

### ดิสก์ไม่เล่นวีดีโอความละเอียดสูง

- ตรวจสอบให้แน่ใจว่าดิสก์มีวีดีโอความละเอียดสูง
- ตรวจสอบให้แน่ใจว่าดิสก์มีวีดีโอความละเอียดสูง
- ใช้สายเคเบิล HDMI เชื่อมต่อกับทีวี

## เสียง

### ไม่มีเสียงออกจากลำโพงโฮมเธียเตอร์

- เชื่อมต่อสายสัญญาณเสียงจากโฮมเธียเตอร์กับทีวีหรืออุปกรณ์อื่น อย่างไรก็ตาม คุณไม่จำเป็นต้องแยกการเชื่อมต่อเสียงเมื่อโฮมเธียเตอร์และทีวีถูกเชื่อมต่อด้วยการเชื่อมต่อ HDMI ARC
- ตั้งค่าเสียงสำหรับอุปกรณ์ที่เชื่อมต่อ (โปรดดูที่ 'การตั้งค่าเสียง' ในหน้า 10)
- รีเซ็ตโฮมเธียเตอร์กลับเป็นการตั้งค่าจากโรงงาน (โปรดดูที่ 'เรียกคืนการตั้งค่าเริ่มต้น' ในหน้า 17) แล้วปิดและเปิดเครื่องอีกครั้ง

- ในโฮมเธียเตอร์ กด SOURCE ซ้ำๆ เพื่อเลือกอินพุตเสียงที่ถูกต้อง

### เสียงผิดเพี้ยนหรือมีเสียงก้อง

- หากคุณเล่นเสียงจากทีวีผ่านโฮมเธียเตอร์ ตรวจสอบให้แน่ใจว่าทีวีปิดเสียงอยู่

### วิดีโอและเสียงไม่ได้รับการซิงโครไนซ์

- 1) กด AUDIO SYNC ค้างไว้ 2) กด ปุ่มนาวิเกต (ซ้าย/ขวา) ภายในห้าวินาทีเพื่อซิงโครไนซ์เสียงกับวิดีโอ

## เล่น

### เล่นแผ่นดิสก์ไม่ได้

- ให้ทำความสะอาดแผ่นดิสก์
- ตรวจสอบให้แน่ใจว่าโฮมเธียเตอร์รองรับประเภทของแผ่นดิสก์ (โปรดดูที่ 'รูปแบบสื่อ' ในหน้า 19)
- ตรวจสอบให้แน่ใจว่าโฮมเธียเตอร์รองรับรหัสโซนของแผ่นดิสก์
- หากแผ่นดิสก์เป็น DVD±RW หรือ DVD±R ตรวจสอบว่าดิสก์ได้ดำเนินการจนขั้นตอนสุดท้ายแล้ว

### ไม่สามารถเล่นไฟล์ DivX

- ตรวจสอบว่าไฟล์ DivX ถูกเข้ารหัสตาม 'โปรไฟล์โฮมเธียเตอร์' ที่มีตัวเข้ารหัส DivX
- ตรวจสอบให้แน่ใจว่าไฟล์ DivX นั้นสมบูรณ์

### คำบรรยาย DivX ปรากฏขึ้นไม่ถูกต้อง

- ตรวจสอบว่าชื่อไฟล์บรรยายเหมือนชื่อไฟล์ภาพยนตร์ (โปรดดูที่ 'คำบรรยาย' ในหน้า 12)
- เลือกชุดตัวอักษรที่ถูกต้อง (โปรดดูที่ 'คำบรรยาย' ในหน้า 12)

### ไม่สามารถอ่านเนื้อหาของอุปกรณ์เก็บข้อมูล USB

- ตรวจสอบว่ารูปแบบของอุปกรณ์เก็บข้อมูลแบบ USB เป็นรูปแบบที่สามารถใช้ร่วมกับโฮมเธียเตอร์ได้
- ตรวจสอบว่าโฮมเธียเตอร์รองรับระบบไฟล์บนอุปกรณ์เก็บข้อมูล USB

### สัญลักษณ์ 'อินพุตไม่ถูกต้อง' หรือ 'x' จะปรากฏบนทีวี

- ไม่สามารถทำงานได้

### EasyLink ใช้งานไม่ได้

- ตรวจสอบให้แน่ใจว่าโฮมเธียเตอร์เชื่อมต่อกับทีวี EasyLink ของ Philips และตัวเลือก EasyLink เปิดอยู่ (โปรดดูที่ 'ตั้งค่า EasyLink (ควบคุม HDMI-CEC)' ในหน้า 9)
- สำหรับทีวีจากผู้ผลิตรายอื่น HDMI CEC จะเรียกแตกต่างกันไป ตรวจสอบคู่มือผู้ใช้ทีวีเกี่ยวกับการเปิดใช้งาน

### เมื่อคุณเปิดทีวี โฮมเธียเตอร์จะเปิดการทำงานโดยอัตโนมัติ

- เรื่องนี้ถือเป็นเรื่องปกติคุณใช้ Philips EasyLink (HDMI-CEC) ในการทำให้โฮมเธียเตอร์ทำงานอย่างเป็นอิสระ ให้ปิด EasyLink

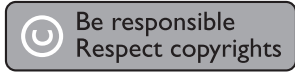
# 9 คำประกาศ



ส่วนนี้ประกอบด้วยประกาศเกี่ยวกับกฎหมายและเครื่องหมายการค้า

ข้อความว่า HDMI และ HDMI High-Definition Multimedia Interface และโลโก้ HDMI เป็นเครื่องหมายการค้าหรือเครื่องหมายการค้าจดทะเบียนของ HDMI Licensing LLC ในสหรัฐอเมริกาและประเทศอื่นๆ

## ลิขสิทธิ์



อุปกรณ์นี้มีเทคโนโลยีป้องกันการคัดลอกซึ่งได้รับการคุ้มครองโดยลิขสิทธิ์ ของสหรัฐอเมริกาและสิทธิในทรัพย์สินทางปัญญาอื่นๆ ของ Rovi Corporation ห้ามทำวิศวกรรมย้อนกลับหรือถอดแยกประกอบ

## เครื่องหมายการค้า



ผลิตภัณฑ์ลิขสิทธิ์จาก Dolby Laboratories Dolby และสัญลักษณ์ double-D เป็นเครื่องหมายการค้าของ Dolby Laboratories



DivX®, DivX Ultra®, DivX Certified® และโลโก้อื่นๆ ที่เกี่ยวข้องเป็นเครื่องหมายการค้าของ Rovi Corporation หรือบริษัทในเครือ และใช้ภายใต้สิทธิ์ที่อนุญาตเท่านั้น

DivX Ultra® ได้รับการรับรองให้เล่นวิดีโอ DivX

\* ด้วยคุณสมบัติขั้นสูงและเนื้อหาฟรีเมียม

เกี่ยวกับ DIVX VIDEO: DivX® เป็นรูปแบบวิดีโอดิจิทัลที่สร้างขึ้นโดย DivX, LLC ซึ่งเป็นบริษัทในเครือของ Rovi Corporation อุปกรณ์นี้เป็นอุปกรณ์ DivX Certified

\* อย่างเป็นทางการที่สามารถเล่นวิดีโอ DivX ได้ โปรดเยี่ยมชม divx.com สำหรับข้อมูลเพิ่มเติมและเครื่องมือซอฟต์แวร์เพื่อแปลงไฟล์ของคุณให้เป็นวิดีโอ DivX

เกี่ยวกับ DIVX VIDEO-ON-DEMAND: อุปกรณ์ DivX Certified

\* ต้องลงทะเบียนเพื่อให้เล่นภาพยนตร์ DivX Video-on-Demand (VOD) ที่ซื้อมาได้ ในการรับรหัสลงทะเบียนให้ค้นหาส่วน DivX VOD ในเมนูตั้งค่าอุปกรณ์ของคุณ ไปที่ vod.divx.com สำหรับข้อมูลเพิ่มเติมเกี่ยวกับวิธีการลงทะเบียนให้เสร็จสมบูรณ์



# 10 รหัสภาษา

Abkhazian	6566
Afar	6565
Afrikaans	6570
Amharic	6577
Arabic	6582
Armenian	7289
Assamese	6583
Avestan	6569
Aymara	6589
Azerhajian	6590
Bahasa Melayu	7783
Bashkir	6665
Belarusian	6669
Bengali	6678
Bihari	6672
Bislama	6673
Bokmål, Norwegian	7866
Bosanski	6683
Brezhoneg	6682
Bulgarian	6671
Burmese	7789
Castellano, Español	6983
Catalán	6765
Chamorro	6772
Chechen	6769
Chewa; Chichewa; Nyanja	7889
中文	9072
Chuang; Zhuang	9065
Church Slavic; Slavonic	6785
Chuvash	6786
Corsican	6779
Česky	6783
Dansk	6865
Deutsch	6869
Dzongkha	6890
English	6978
Esperanto	6979
Estonian	6984
Euskara	6985
Ελληνικά	6976
Faroese	7079
Français	7082
Frysk	7089
Fijian	7074
Gaelic; Scottish Gaelic	7168
Gallegan	7176
Georgian	7565
Gikuyu; Kikuyu	7573
Guarani	7178
Gujarati	7185
Hausa	7265
Herero	7290
Hindi	7273
Hiri Motu	7279
Hrvatski	6779
Ido	7379
Interlingua (International)	7365
Interlingue	7365
Inuktitut	7385

Inupiaq	7375
Irish	7165
Íslenska	7383
Italiano	7384
Ivrit	7269
Japanese	7465
Javanese	7486
Kalaallisut	7576
Kannada	7578
Kashmiri	7583
Kazakh	7575
Kernewek	7587
Khmer	7577
Kinyarwanda	8287
Kirghiz	7589
Komi	7586
Korean	7579
Kuanyama; Kwanyama	7574
Kurdish	7585
Lao	7679
Latina	7665
Latvian	7686
Letzeburgesch;	7666
Limburgan; Limburger	7673
Lingala	7678
Lithuanian	7684
Luxembourgish;	7666
Macedonian	7775
Malagasy	7771
Magyar	7285
Malayalam	7776
Maltese	7784
Manx	7186
Maori	7773
Marathi	7782
Marshallese	7772
Moldavian	7779
Mongolian	7778
Nauru	7865
Navaho; Navajo	7886
Ndebele, North	7868
Ndebele, South	7882
Ndonga	7871
Nederlands	7876
Nepali	7869
Norsk	7879
Northern Sami	8369
North Ndebele	7868
Norwegian Nynorsk;	7878
Occitan; Provençal	7967
Old Bulgarian; Old Slavonic	6785
Oriya	7982
Oromo	7977
Ossetian; Ossetic	7983
Pali	8073
Panjabi	8065
Persian	7065
Polski	8076
Português	8084

Pushto	8083
Russian	8285
Quechua	8185
Raeto-Romance	8277
Romanian	8279
Rundi	8278
Samoan	8377
Sango	8371
Sanskrit	8365
Sardinian	8367
Serbian	8382
Shona	8378
Shqip	8381
Sindhi	8368
Sinhalese	8373
Slovensky	8373
Slovenian	8376
Somali	8379
Sotho; Southern	8384
South Ndebele	7882
Sundanese	8385
Suomi	7073
Swahili	8387
Swati	8383
Svenska	8386
Tagalog	8476
Tahitian	8489
Tajik	8471
Tamil	8465
Tatar	8484
Telugu	8469
Thai	8472
Tibetan	6679
Tigrinya	8473
Tonga (Tonga Islands)	8479
Tsonga	8483
Tswana	8478
Türkçe	8482
Turkmen	8475
Twi	8487
Uighur	8571
Ukrainian	8575
Urdu	8582
Uzbek	8590
Vietnamese	8673
Volapuk	8679
Walloon	8765
Welsh	6789
Wolof	8779
Xhosa	8872
Yiddish	8973
Yoruba	8979
Zulu	9085

# 11 ดัชนี

## H

HDMI

## M

MP3

ซั้วต่อ 5

## U

USB

รูปแบบ 19

## ภ

ภาพ

ตัวเลือก 13

วิธีแก้ไขปัญหา 21

ภาพรวม

ตัวเครื่อง 4

รีโมทคอนโทรล 4

ภาษา

รหัสภาษา 23

## ด

ดิสก์

เล่น 11

ค้นหาเวลา 13

ชื่อ 13

ซิงโครไนซ์ภาพและเสียง 11

ตัวเลือก 13

ตัวเลือกเสียง 13

ปุ่มควบคุม 11

## ด

ตัวเครื่อง

ข้อมูลจำเพาะผลิตภัณฑ์ 19

ภาพรวม 4

วิธีแก้ไขปัญหา 21

ตัวเลือก

ภาพ 13

ตัวเลือกเสียง 13

ตัวเลือกรูปภาพ 13

ตัวเลือกวิดีโอ 13

## ก

การควบคุม

การเล่นดิสก์ 11

ตัวเครื่อง 4

การดูแล

ผลิตภัณฑ์ 2

## ข

ข้อมูลจำเพาะผลิตภัณฑ์ 19

ซั้วต่อ

ช่องเสียบด้านหน้า 5

## ค

ค้นหาเวลา

13

ความปลอดภัย

การใช้งานผลิตภัณฑ์ 2

คาราโอเกะ

14

## จ

จอแสดงผล

เมนู VCD/SVCD 11

## ช

ชื่อ 13

## ช

ซั้วพเฟอร์

ข้อมูลจำเพาะผลิตภัณฑ์ 20

ซั้ว 13

ซิงโครไนซ์ภาพและเสียง 11

## ว

รหัสโซน 19

ระยะหาค้น 14

รีโมทคอนโทรล

แบตเตอรี่ 20

ภาพรวม	4
รูปแบบวิดีโอ	19
รูปแบบสื่อ	19

โหมดเสียงที่กำหนดไว้ล่วงหน้า	14
ซิงโครไนซ์ภาพและเสียง	11
วิธีแก้ไขปัญหา	21

## ล

ลำโพง	
เสียงเซอร์ราวด์	15
ข้อมูลจำเพาะผลิตภัณฑ์	20

## แ

แผนการแสดงผล	4
แอมพลีไฟเออร์	19

## ว

วิดีโอ	
ซิงโครไนซ์ภาพและเสียง	11
วิทยุ	
เสาอากาศ FM	5
ข้อมูลจำเพาะผลิตภัณฑ์	19
ระยะหาคบลื่น	14
วิธีแก้ไขปัญหา	
เล่น	21
เสียง	21
การเชื่อมต่อ	21
ตัวเครื่อง	21
ภาพ	21

## โ

โหมดเสียง	14
-----------	----

## ส

สัญญาณเสียง	
โหมดที่กำหนดไว้ล่วงหน้า	14
ข้อมูลจำเพาะผลิตภัณฑ์	19

## อ

อุปกรณ์เก็บข้อมูลแบบ USB	
ข้อมูลจำเพาะผลิตภัณฑ์	19
ตัวเลือก	13

## เ

เครื่องหมายการค้า	22
เล่น	
แผ่นดิสก์	11
วิทยุ	19
วิธีแก้ไขปัญหา	21
เสาอากาศ FM	5
เสียง	
เสียงเซอร์ราวด์	15



Specifications are subject to change without notice  
© 2013 Koninklijke Philips Electronics N.V.  
All rights reserved.

HTD3510/3540/3570\_98\_UM\_V1.0

