

隨時為您提供協助

請至以下網址註冊您的產品並取得支援：
www.philips.com/welcome



BTM2310



使用手冊

PHILIPS

目錄

1 重要事項	2
安全性	2

2 您的迷你音響	3
簡介	3
內容物	3
主裝置概覽	4
遙控器概覽	5

3 開始使用	6
連接揚聲器	6
接上電源	6
功能展示	6
準備遙控器	6
設定時鐘	7
開啟	7

4 播放	8
播放光碟內容	8
播放 USB 裝置	8
控制播放	9
跳至曲目	9
編排曲目	9
播放藍牙裝置的內容	9

5 收聽廣播電台	11
調至廣播電台	11
自動編排廣播電台	11
手動編排廣播電台	11
選擇預設廣播電台	11

6 其他功能	12
設定鬧鐘定時器	12
設定睡眠定時器	12
收聽外接裝置	12

7 產品資訊	13
規格	13
USB 播放資訊	13
支援的 MP3 光碟格式	14

8 疑難排解	15
---------------	----

9 注意	16
-------------	----

1 重要事項

- 僅使用經原廠指定或隨裝置銷售的推車、底座、三腳架、支架或桌子。使用推車移動裝置時應謹慎小心，避免因翻覆而造成傷害。

安全性

了解這些安全符號



此「閃電」表示裝置內部的非絕緣材質可能導致電擊。為保障家中所有人員的安全，請勿拆卸外殼。

對於以「驚嘆號」提醒您注意的功能，應仔細閱讀隨附的說明文字，避免發生操作及維修問題。

警告：為降低火災與觸電的危險，您應避免讓本裝置暴露在雨水或濕氣中，並且請勿在本裝置上放置花瓶等裝有液體之物品。

注意：若要防止觸電，請完全地插入插頭。(使用具極性指示之插頭的地區：若要防止觸電，請將較寬的接腳插入較寬的插孔。)

重要安全性指示

- 遵循所有指示。
- 注意所有警告文字。
- 請勿在近水處使用本裝置。
- 清潔時僅能使用乾布。
- 請勿阻塞任何通風口。請依照製造商的指示進行安裝。
- 請勿將本裝置安裝在接近熱源處，例如暖器裝置、暖氣孔、火爐或其他會產生高溫的裝置(包括擴大機在內)。
- 妥善保護電源線，避免踩踏或夾壓，尤其是插頭、便利插座，以及電源線與裝置的連接處。
- 僅使用原廠指定的附件/配件。



- 如遇雷雨或長時間不使用時，請將裝置的插頭拔除。
- 所有維修服務應委託合格的服務人員處理。當本裝置因故損壞時(例如電源線或插頭損壞、液體潑濺、物品掉入裝置內部、裝置淋到雨或受潮、無法正常運作或摔落等)，都必須進行維修。
- 電池使用注意事項 – 為防止電池滲漏導致人身傷害、財物受損或產品損壞：
 - 請依照產品上標示的 + 與 - 極正確安裝所有電池。
 - 請勿混用電池(新舊混用或碳鹼性電池混用等)。
 - 請勿讓電池(套組或安裝在內)暴露在過熱溫度下，例如日照或火焰等。
 - 若產品長時間不使用時，請將電池取出。
- 請勿將裝置置於滴水或濺水的環境。
- 請勿在裝置上放置危險物品(如盛裝液體的容器、點燃的蠟燭等)。
- 當電源插頭或產品連接器作為中斷連接裝置時，中斷連接裝置應保持隨時可操作。

警告

- 請勿打開裝置外殼。
- 請勿在此裝置的任何部位使用潤滑油。
- 請勿將此裝置放置在其他電器上。
- 請勿讓此裝置直接曝曬於陽光下，或靠近未隔離的火筵或熱源。
- 請勿直視此裝置內的雷射光。
- 請確保電源線、插頭或變壓器位於容易取得的地方，以方便中斷裝置電源。

2 您的迷你音響

感謝您購買本產品，歡迎使用 Philips 產品！請至 www.philips.com/welcome 登錄您的產品，以獲得 Philips 提供的完整支援。

簡介

本產品擁有下列功能：

- 從光碟、具藍牙功能的裝置、USB 儲存裝置或其他外接裝置播放音訊；
- 收聽 FM 廣播電台。

本產品包含下列音效，能豐富您的輸出音效：

- 數位音效控制 (DSC)
 - DSC1：平衡
 - DSC2：清晰
 - DSC3：強大
 - DSC4：柔和
 - DSC5：響亮

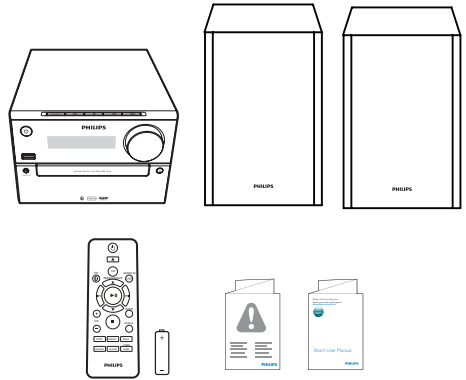
本產品支援下列媒體格式：



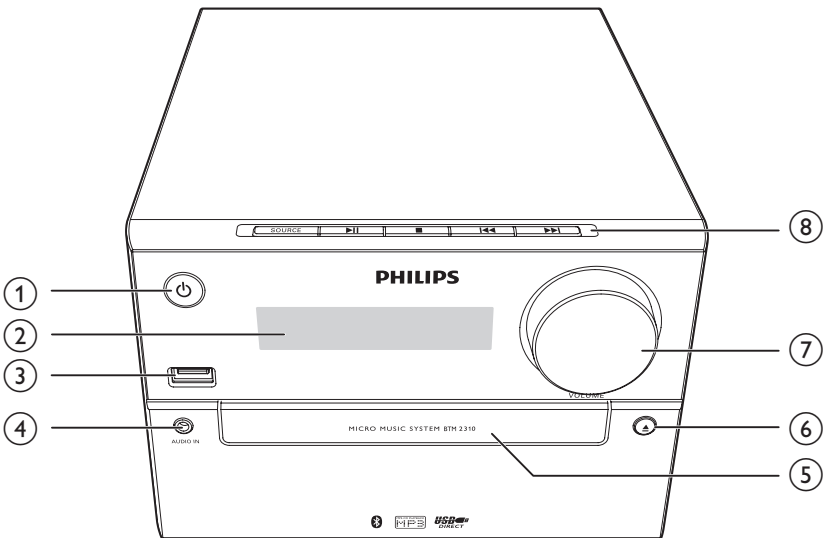
內容物

請清點包裝內容物：

- 主裝置
- 2 x 揚聲器
- 遙控器 (隨附一顆 AAA 電池)
- 簡版使用手冊
- 安全和通知



主裝置概覽



①

- 開啟本產品。
- 切換為待機模式或節能待機模式。

② 顯示面板

- 顯示目前狀態。

③

- 連接 USB 儲存裝置。
- 為裝置充電。

④ AUDIO IN

- 連接外接音訊裝置。

⑤ 光碟插槽

⑥

- 開啟或關閉光碟插槽。

⑦ VOLUME

- 調整音量。

⑧ SOURCE

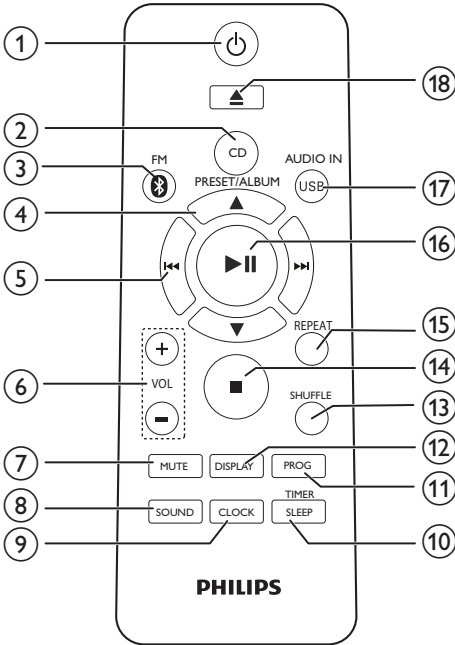
- 選擇來源：DISC、USB、TUNER、AUDIO IN、BT (藍牙)。

- 開始、暫停或繼續播放。

- 停止播放或清除編排。

- 跳至上一/下一曲目。
- 在曲目/光碟/USB 內進行搜尋。
- 調至廣播電台。
- 調整時間。

遙控器概覽



- ① **⏻**
 - 開啟或關閉產品。
 - 切換為待機模式或節能待機模式。
- ② **CD**
 - 選取 CD 來源。
- ③ **FM/📶**
 - 選擇 FM 或藍牙來源。
- ④ **PRESET/ALBUM ▲ / ▼**
 - 選擇預設廣播電台。
 - 跳至上一張/下一張專輯。
- ⑤ **⏮ / ⏭**
 - 跳至上一/下一曲目。
 - 在曲目/光碟/USB 內進行搜尋。
 - 調至廣播電台。
 - 調整時間。
- ⑥ **VOL +/-**
 - 調整音量。

- ⑦ **MUTE**
 - 靜音或還原音量。
- ⑧ **SOUND**
 - 採用數位音效控制 (DSC) 讓聲音更豐富。
- ⑨ **CLOCK**
 - 設定時鐘。
 - 檢視時鐘資訊。
- ⑩ **SLEEP/TIMER**
 - 設定睡眠定時器。
 - 設定鬧鐘定時器。
- ⑪ **PROG**
 - 編排曲目。
 - 編排廣播電台。
 - 自動儲存 FM 廣播電台。
- ⑫ **DISPLAY**
 - 調整顯示亮度。
- ⑬ **SHUFFLE**
 - 隨機播放曲目。
- ⑭ **■**
 - 停止播放或清除編排。
- ⑮ **REPEAT**
 - 重複播放一首或所有曲目。
- ⑯ **▶||**
 - 開始、暫停或繼續播放。
- ⑰ **USB/AUDIO IN**
 - 選擇「USB」或「AUDIO IN」來源。
- ⑱ **▲**
 - 按下以關閉或開啟光碟插槽。

3 開始使用

注意

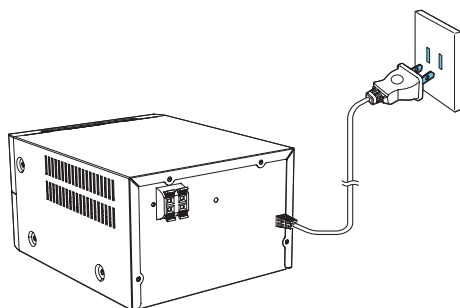
- 使用本手冊以外的方法來控制、調校或不按順序操作，可能會導致危險輻射外洩或造成危險。

請務必依順序遵循本章指示。

若您與 Philips 聯絡，則將需要提供產品的機型與序號。機型與序號位於產品背面。將號碼填寫與此：

型號 _____

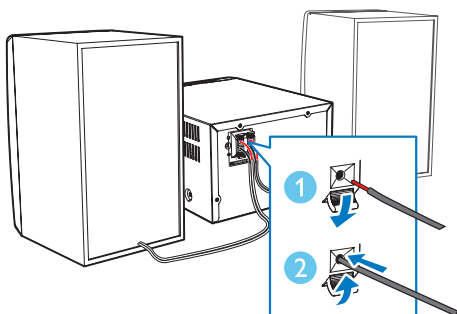
序號 _____



連接揚聲器

備註

- 為達到最佳的音效，僅限使用隨附的揚聲器。
- 僅限連接阻抗與隨附揚聲器相同或更高的揚聲器。詳情請見本手冊中的規格章節。



接上電源

注意

- 產品可能會損壞！確定電源的電壓與產品背面或底部所印的電壓相符。
- 有觸電危險！拔下 AC 電源線時，務必握住插頭，自插孔拔下。切勿拉扯電源線。
- 連接 AC 電源線前，請確定您已完成其他連線。

功能展示

在待機模式中，按 **■** 展示本裝置的功能。

↳ 顯示面板會逐一顯示各功能。

- 若要關閉展示，請再按一下 **■**。

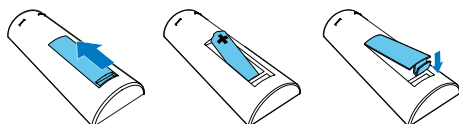
準備遙控器

注意

- 可能有爆炸的危險！電池應遠離熱源、日照或火源。請勿將電池丟入火中。
- 電池壽命可能會縮短！請勿混用不同品牌或類型的電池。
- 產品可能會損壞！若長時間不使用遙控器，請將電池取出。

若要安裝遙控器電池：

- 1 打開電池插槽。
- 2 依照電極 (+/-) 指示正確安裝隨附的 AAA 電池。
- 3 蓋上電池插槽。



設定時鐘

- 1 在待機模式中，按住遙控器上的 **CLOCK** 超過兩秒。
↳ 隨即顯示 [24H] 或 [12H] 小時制。
- 2 請按 **◀◀ / ▶▶** 以選擇 [24H] 或 [12H] 小時制。
- 3 按 **CLOCK** 確認。
↳ 小時數字會顯示並開始閃爍。
- 4 重複步驟 2 至 3，設定小時和分鐘。

備註

- 如果沒有在 90 秒內按下任何按鈕，系統會自動退出時鐘設定模式。

秘訣

- 您可在電源開啟模式中按 **CLOCK**，便能檢視時鐘資訊。

切換待機模式及節能待機模式：
按住 **⏻** 超過兩秒。

開啟

請按 **⏻**。
↳ 產品會切換至您上次選擇的來源。

切換為待機模式

再按一次 **⏻** 可將產品切換為待機模式。
↳ 面板上會顯示時鐘 (如經設定)。

切換為節能待機模式：
按住 **⏻** 超過兩秒。
↳ 顯示面板會變暗。

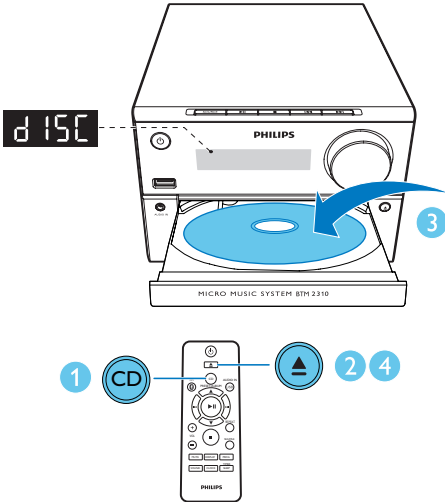
備註

- 產品在進入待機模式 15 分鐘後，即會切換至節能待機模式。

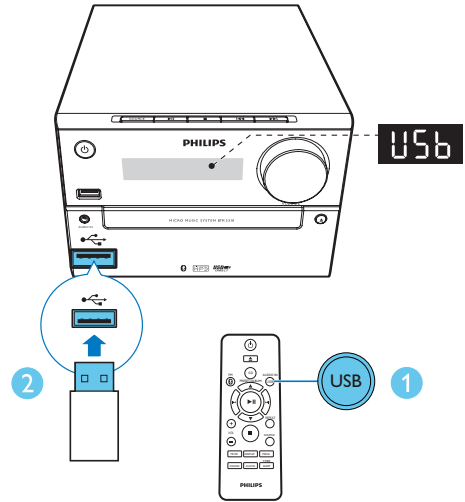
4 播放

播放光碟內容

- 1 按 CD 選擇 CD 來源。
- 2 按 ▲ 開啟光碟插槽。
- 3 放入光碟，封面朝上。
- 4 按 ▲ 關閉光碟插槽。
↳ 隨即自動開始播放。若沒有自動播放，請按 ▶||。



↳ 隨即自動開始播放。若沒有自動播放，請按 ▶||。



為裝置充電

您可以使用 USB 纜線 (未隨附) 透過本產品上的 USB 插孔為裝置充電。

備註

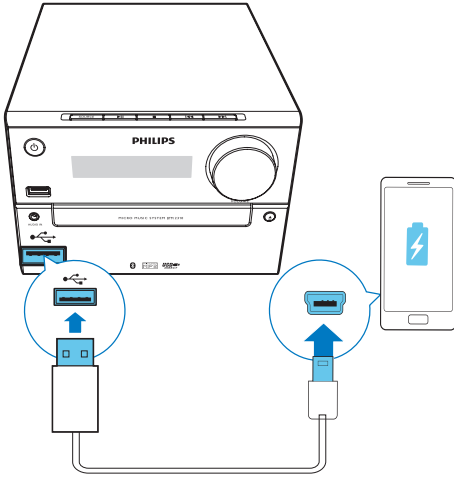
- USB 充電的電流上限為 1 A。
- 不保證所有裝置均可利用 USB 充電。

播放 USB 裝置

備註

- 確定 USB 裝置中有可播放的音訊內容。

- 1 重複按 USB/AUDIO IN 選擇 USB 來源。
- 2 將 USB 裝置插入 USB 插槽。



編排曲目

您最多可以編排 20 首曲目。

- 1 按 **PROG** 啟動編排模式。
- 2 若為 MP3 曲目，按 **▲/▼** 選擇一張專輯。
- 3 按 **◀◀/▶▶** 選擇曲目，然後按 **PROG** 確認。
- 4 重複步驟 2 至 3，以編排更多曲目。
- 5 按 **▶▶▶** 播放編排的曲目。
 - ↳ 播放時，畫面會顯示 **[PROG]** (編排)。
 - 若要消除編排，請於停止位置按 **■**。

控制播放

▲ / ▼	選擇資料夾。
◀◀ / ▶▶	選擇一個音訊檔案。
▶▶	暫停或繼續播放。
■	停止播放。
REPEAT	重複播放一首或所有曲目。
SHUFFLE	隨機播放曲目。
VOL +/-	提高或降低音量。
MUTE	靜音或恢復音量。
SOUND	採用 DSC 讓聲音更豐富： 平衡、清晰、強大、柔和 與響亮。
DISPLAY	調整顯示亮度。

跳至曲目

若為 CD：

按 **◀◀/▶▶** 選擇另一首曲目。

若為 MP3 光碟與 USB：

- 1 按 **▲/▼** 選擇專輯或資料夾。
- 2 按 **◀◀/▶▶** 選擇曲目或檔案。

播放藍牙裝置的內容

備註

- 產品與藍牙裝置之間的有效操作範圍約為 10 公尺 (30 英尺)。
- 在系統和裝置之間的任何障礙物都可能縮小操作範圍。
- 不保證能與所有藍牙裝置相容。



若要中斷藍牙裝置的連線：

- 在您的裝置上停用藍牙；或
- 將裝置移至超出通訊範圍的地方；或
- 按住 **▶||** 3 秒鐘。
↳ 目前的藍牙連線已中斷。

若要清除藍牙配對歷程記錄：

- 按住 **■** 8 秒鐘。
↳ 目前的藍牙已清除。

- 1 重複按 **FM/** 選擇藍牙來源。
↳ 畫面會顯示 **[BT]** (藍牙)。
↳ 藍牙指示燈會閃爍藍光。
- 2 在您支援進階音訊傳送設定檔 (A2DP) 的裝置上，啟用藍牙並搜尋可配對的藍牙裝置 (請參閱裝置使用手冊)。
- 3 在具備藍牙功能的裝置上選擇「**PHILIPS BTM2310**」，必要時請輸入「**0000**」作為配對密碼。
↳ 成功完成配對與連線後，藍牙指示燈會持續亮藍光，而且產品會發出嗶聲。
- 4 在連接的裝置上播放音訊。
↳ 音訊會從您具備藍牙功能的裝置串流到本產品。



秘訣

- 本產品最多可記住 4 個先前連接的藍牙裝置。

5 收聽廣播電台

調至廣播電台

秘訣

- 天線擺放的位置離電視、錄放影機或其他輻射源越遠越好。
- 完全展開並調整天線位置以取得最佳收訊。

- 1 重複按 **FM** /  選擇 **FM** 來源。
- 2 按住 **◀◀** / **▶▶** 超過兩秒。
↳ 收音機會自動調至收訊強的電台。
- 3 重複步驟 2 即可調至更多電台。

若要調至訊號弱的電台：

重複按 **◀◀** / **▶▶**，直到找到最佳收訊為止。

自動編排廣播電台

備註

- 您最多可以編排 20 個預設廣播電台 (FM)。

在調諧器模式中，按住 **PROG** 超過兩秒，即可啟動自動編排。

- ↳ 所有可收聽的電台會依照頻段接收強度編排。
- ↳ 系統會自動播放第一個編排的廣播電台。

手動編排廣播電台

- 1 調至廣播電台。
- 2 按 **PROG**，然後按 **▲** / **▼** 選擇從 1 至 20 的數字。
- 3 請按 **PROG** 確認。
↳ 預設編號及預設電台的頻率將會顯示。

- 4 重複步驟 2 至 3 以編排更多電台。

備註

- 若要覆寫編排的電台，在相同位置儲存其他電台即可。

選擇預設廣播電台

在調諧器模式中，按 **▲** / **▼** 選擇預設編號。

6 其他功能

設定鬧鐘定時器

您可以將此產品當成鬧鐘使用。您可以選擇 CD、FM 或 USB 作為鬧鐘來源。

備註

- 請務必正確設定時鐘。

- 在待機模式中，按住 **SLEEP/TIMER** 至少兩秒。
↳ 小時數字會顯示並開始閃爍。
- 重複按 **◀◀/▶▶** 設定小時。
- 請按 **SLEEP/TIMER** 確認。
↳ 分鐘數字會顯示並開始閃爍。
- 重複步驟 2 至 3 以設定分鐘、選擇來源 (CD、FM 或 USB)，並調整音量。

備註

- 如果沒有在 90 秒內按下任何按鈕，系統會自動退出定時器設定模式。

若要啟動或停用鬧鐘定時器：
重複按 **SLEEP/TIMER** 即可啟動或關閉鬧鐘。

↳ 如定時器已啟動，畫面會顯示

秘訣

- 若選擇 CD/USB 來源，但並未放置光碟或未連接 USB，則系統會自動切換至調諧器來源。

設定睡眠定時器

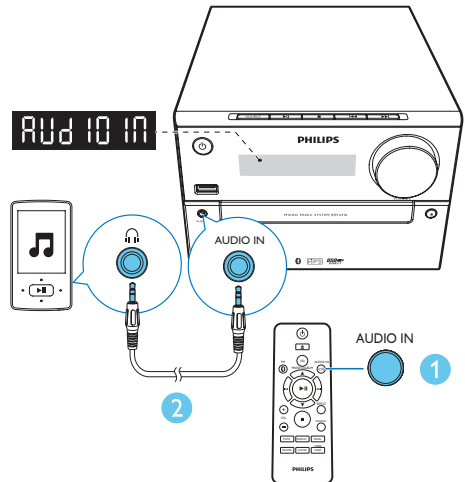
若要設定睡眠定時器，請在開啟模式中重複按 **SLEEP/TIMER**，選擇一段固定的時間 (單位為分鐘)。

↳ 睡眠定時器啟動時，畫面會顯示 **.z.z**。否則 **.z.z** 會消失。

收聽外接裝置

您可以使用 MP3 Link 纜線透過本產品收聽外接裝置。

- 重複按 **USB/AUDIO IN** 選擇 **AUDIO IN** 來源。
- 使用 MP3 Link 纜線 (未隨附) 連接：
 - 裝置上的 **AUDIO IN** 插孔 (3.5 公釐)，
 - 及外接裝置上的耳機插孔。
- 開始播放裝置內容 (請參閱裝置使用手冊)。



7 產品資訊

備註

- 產品資訊可在未通知狀況下修改。

規格

擴大機

最大輸出功率	15 W
頻率響應	60 Hz - 16 kHz ; +3 dB
訊噪比	>70 dBA
總諧波失真	<1%
Aux 輸入	800 mV RMS

揚聲器

揚聲器阻抗	6 ohm
揚聲器驅動器	全頻 3"
揚聲器敏感度	>83 dB/m/W

藍牙

藍牙版本	V3.0
藍牙頻率波段	2.4 GHz ~ 2.48 GHz ISM 波段
藍牙範圍	10 公尺 (自由空間)

調諧器 (FM)

調諧器調諧範圍	87.5-108 MHz
調諧器調柵	50 KHz
調諧器敏感度	
- 單聲道, 26dB 訊噪比	<22 dBf
- 立體聲, 46dB 訊噪比	<45 dBf
搜尋選擇性	<30 df
總諧波失真	<3%
訊噪比	>45 dBA

USB

USB Direct 版本	2.0 全速
USB 5V 功率	≤1 A

光碟

雷射類型	半導體
光碟直徑	12 公分 / 8 公分
支援光碟	CD-DA、CD-R、CD-RW、MP3-CD
音訊 DAC	24 Bits/44.1 kHz
總諧波失真	<1% (1 kHz)
頻率響應	60 Hz - 16 kHz ; ±3 dB
訊噪比	>70 dBA

一般資訊

AC 電源	100-240V~, 50/60 Hz
操作耗電量	18 W
節能待機耗電量	<0.5 W
尺寸	
- 主裝置 (寬 × 高 × 深)	180 × 121 × 247 公釐
- 揚聲器音箱 (寬 × 高 × 深)	150 × 238 × 125 公釐
重量	
- 主裝置	1.6 公斤
- 揚聲器音箱	2 × 0.98 公斤

USB 播放資訊

相容的 USB 裝置：

- USB 快閃記憶體 (USB 2.0 或 USB 1.1)
- USB 快閃播放機 (USB 2.0 或 USB 1.1)
- 記憶卡 (需要額外的讀卡機搭配產品使用)

支援的 USB 格式：

- USB 或記憶體檔案格式：FAT12、FAT16、FAT32 (區段大小：512 位元組)

- MP3 位元速率 (資料速率)：32-320 Kbps 及變動位元速率
- 最多 8 層的巢狀結構
- 專輯/資料夾數目：上限 99
- 曲目/標題數目：上限 999
- Unicode UTF8 格式的檔名 (長度上限：32 位元組)

不支援的 USB 格式：

- 空白專輯：空白專輯是指未包含 MP3/WMA 檔案的專輯，而且不會顯示在螢幕上。
- 不支援的檔案格式會跳過。例如 Word 文件 (.doc) 或副檔名為 .dlf 的 MP3 檔案會略過不顯示。
- WMA、AAC、WAV、PCM 音訊檔案
- 受到 DRM 保護的 WMA 檔案 (.wav、.m4a、.m4p、.mp4、.aac)
- 無失真格式的 WMA 檔案

支援的 MP3 光碟格式

- ISO9660、Joliet
- 標題編號上限：128 (取決於檔名長度)
- 專輯數上限：99
- 支援的取樣頻率：32 kHz、44.1 kHz、48 kHz
- 支援的位元傳輸速率：32~256 (kbps)、多種位元傳輸速率

8 疑難排解



警告

- 請勿打開裝置外殼。

為維持有效的保固，請勿自行嘗試修理系統。

如果您在使用本裝置時發生任何問題，請在送修前先行檢查下列項目。如果問題仍未解決，請造訪 Philips 網頁 (www.philips.com/support)。聯絡 Philips 時，手邊請先準備好您的裝置、型號與序號。

沒有電力

- 確定裝置的 AC 電源線已妥善連接。
- 請確認 AC 電源插座有電。
- 本系統具備省電功能，當曲目播放完畢後 15 分鐘仍未操作任何控制時，即自動關機。

沒有聲音或聲音不清楚

- 調整音量。
- 檢查揚聲器是否正確連接。
- 檢查揚聲器線裸露部分是否確實接上。

裝置沒有反應

- 將交流電源插頭拔除後再插入，然後再開啟裝置電源。

遙控器無法使用

- 請先以遙控器 (而非主裝置) 選擇正確的來源，再按下任何功能按鈕。
- 縮短遙控器與裝置間的距離。
- 依照指示的兩極 (+/- 符號) 正確裝入電池。
- 更換電池
- 將遙控器對準裝置前方的感測器。

未偵測到任何光碟

- 插入光碟。
- 請確定光碟已插入，且封面朝上。
- 待鏡頭的水汽凝結清除。
- 更換或清潔光碟。
- 使用已封軌的 CD 或格式正確的光碟。

無法顯示 USB 裝置中的若干檔案

- USB 裝置中的資料夾或檔案數目超過特定限制。這個現象並非故障。
- 系統不支援這些檔案的格式。

系統不支援 USB 裝置

- USB 裝置與本產品不相容。改用其他裝置。

廣播收訊不良

- 增加產品與電視或錄放影機之間的距離。
- 完全展開 FM 天線。

即使藍牙成功連線，本產品還是無法播放音樂。

- 無法使用該裝置以無線方式透過本產品播放音樂。

連線至具備藍牙功能的裝置時，音訊品質不良。

- 藍牙接收效果不佳。將該裝置移近本產品或移除兩者間障礙。

本產品無法進行藍牙連線。

- 該裝置不支援本產品所需的設定檔。
- 未啟用裝置的藍牙功能。請參閱裝置使用手冊，以瞭解如何啟用此功能。
- 本產品不在配對模式中。
- 本產品已經連接其他具藍牙功能的裝置。中斷該裝置的連線，然後再試一次。

配對的行動裝置不停連線與中斷連線。

- 藍牙接收效果不佳。將該裝置移近本產品或移除兩者間障礙。
- 在您撥打或結束通話時，部分手機可能會不停連線與中斷連線。這並不是產品故障。
- 部分裝置的藍牙連線可能會自動停用以節省電源。這並不是產品故障。

計時器無法使用

- 正確設定時鐘。
- 開啟計時器。

時鐘/計時器設定被消除

- 電源已中斷或電源線已拔除。
- 重設時鐘/計時器。

9 注意

未經 WOOX Innovations 明示核可即變更或修改本裝置，可能導致使用者操作本設備的授權失效。

您的產品是使用高品質材質和元件所設計製造，可回收和重複使用。

請勿將您的產品與其他家用廢棄物共同丟棄。請瞭解當地電器、電子產品及電池的垃圾分類相關法規。正確處理這些產品有助於避免對環境和人類健康帶來負面影響。

您的產品內含不能作為一般家庭廢棄物處理的電池。

請了解當地有關電池的垃圾分類相關法規。正確處理廢棄電池有助於避免對環境和人類健康帶來負面影響。

請造訪 www.recycle.philips.com，以取得您當地回收中心的詳細資訊。

環境保護資訊

所有非必要之包裝材料均已捨棄。我們嘗試讓包裝可以輕易拆解成三種材質：厚紙板 (外盒)、聚苯乙烯泡棉 (防震) 以及聚乙烯 (包裝袋、保護性泡棉膠紙)。

產品本身含有可回收並重複使用的材質，但是需由專業公司拆解。請根據各地法規丟棄包裝材料、廢電池和舊機器。



Be responsible
Respect copyrights

本物品採用具有版權保護的技術，受到某些美國專利及 Rovi Corporation 的其他智慧財產權保護。禁止進行反向工程或拆解。

Bluetooth

Bluetooth®文字標記及標誌為 Bluetooth SIG, Inc. 之註冊商標，WOOX Innovations 對這些標記的使用均已獲得授權。

本產品包含此標籤：



備註

- 機型牌位於產品背面。

低功率電波輻射性電機管理辦法

第十二條 經型式認證合格之低功率射頻電機，非經許可，公司、商號或使用者均不得擅自變更頻率、加大功率或變更原設計之特性及功能。

第十四條 低功率射頻電機之使用不得影響飛航安全及干擾合法通信；經發現有干擾現象時，應立即停用，並改善至無干擾時方得繼續使用。

