

Vienmēr gatavi sniegt palīdzību

Reģistrējiet savu produktu un saņemiet atbalstu tīmekļa vietnē
www.philips.com/support

Jautājumi?
Sazinieties ar Philips

HTL2163B



Lietotāja rokasgrāmata

PHILIPS

Saturs

1.	Svarīgi	5
	Palīdzība un atbalsts	5
	Drošība	5
	Rūpes par jūsu produktu	6
	Rūpes par apkārtējo vidi	7
	Atbilstība	7
2.	Jūsu SoundBar sistēma	8
	Galvenā iekārta	8
	Tālvadības pults	8
	Savienotāji	10
3.	Savienošana un iestatīšana	12
	Izvietojums	12
	Pievienošana pie TV	13
	Savienošana ar TV, izmantojot HDMI (ARC)	13
	Audio pievienošana no TV un citām ierīcēm	13
	1. opcija. Audio pievienošana, izmantojot digitālo optisko kabeli	14
	2. opcija. Audio pievienošana, izmantojot digitālo koaksiālo kabeli	14
	3. opcija. Audio pievienošana, izmantojot analogos audio kabelus	15
4.	SoundBar sistēmas lietošana	15
	Skaļuma regulēšana	15
	Skaņas izvēle	15
	Skaņas režīms	15
	Telpiskas skaņas režīms	16
	Ekvalaizers	16
	Attēla un skaņas sinhronizēšana	16
	Nakts režīms	16
	Audio atskaņošana, izmantojot Bluetooth	16
	MP3 atskaņotājs	17
	USB atmiņas ierīces	18
	Automātiskā gaidstāve	18

	Displeja spilgtuma iestatīšana	18
	Rūpnīcas iestatījumu atjaunošana.....	19
5.	Programmatūras atjaunināšana	20
	Programmatūras versijas pārbaude	20
	Programmatūras atjaunināšana, izmantojot USB	20
6.	Stiprināšana pie sienas	21
7.	Produkta specifikācijas	22
	Pastiprinātājs.....	22
	Audio	22
	USB	22
	Galvenā iekārta	23
	Zemfrekvences skaļrunis	23
	Tālvadības pults baterijas	23
	Gaidstāves informācija	23
8.	Problēmu novēršana	24
	Galvenā iekārta	24
	Skņa	24
	Bluetooth	24

1. Svarīgi

Pirms produkta lietošanas izlasiet un izprotiet visas instrukcijas. Ja bojājumi rodas lietošanas instrukciju neievērošanas dēļ, garantija netiek piemērota.

Palīdzība un atbalsts

Plašāka tiešsaistes atbalsta iegūšanai apmeklējiet vietni www.philips.com/support:

- lai lejupielādētu lietotāja rokasgrāmatu un īso lietošanas pamācību;
- lai skatītos video pamācības (pieejamas tikai atsevišķiem modeļiem);
- lai atrastu atbildes uz biežāk uzdotajiem jautājumiem (BUJ);
- lai mums uzdotu jautājumu, nosūtot e-pasta ziņojumu;
- lai tērzētu ar mūsu atbalsta pārstāvi.

Izpildiet tīmekļa vietnē sniegtos norādījumus, lai izvēlētos valodu, un pēc tam ievadiet produkta modeļa numuru.

Vai arī varat sazināties ar savas valsts klientu apkalpošanas centru. Pirms sazināties ar klientu centru, pierakstiet sava produkta modeļa un sērijas numurus. Šī informācija norādīta produkta aizmugurē vai apakšā.

Drošība

Strāvas trieciena vai aizdegšanās risks!

- Nekad nepakļaujiet produktu un tā piederumus lietus vai ūdens iedarbībai. Nekad nenovietojiet traukus ar šķidrumu, piemēram, vāzes, produkta tuvumā. Nekavējoties atvienojiet produktu no barošanas avota, ja uz tā ir uzlījis ūdens. Sazinieties ar klientu apkalpošanas centru, lai pirms turpmākas lietošanas pārbaudītu produktu.
- Nekad nenovietojiet produktu un tā piederumus atklātas liesmas vai citu karstuma avotu tuvumā, kā arī tiešos saules staros. Nekad neievietojiet priekšmetus produkta ventilācijas vai citās atverēs.
- Ja kā iekārtas atvienošanas ierīce tiek izmantota tīkla kontaktdakša vai ierīces savienotājs, atvienošanas ierīcei jābūt izmantošanas gatavībā.
- Pērkona negaisa laikā atvienojiet produktu no barošanas avota.
- Atvienojot barošanas vadu, vienmēr velciet aiz kontaktdakšas; nekad nevelciet aiz vada.

Īssavienojuma vai aizdegšanās risks!

- Pirms produkta pievienošanas barošanas avotam pārlicinieties, ka strāvas spriegums atbilst tam, kas norādīts produkta aizmugurē vai tā apakšā. Nekad nepievienojiet produktu barošanas avotam, ja spriegumi atšķiras.

Ievainojuma vai šī produkta bojājuma risks!

- Nekad nenovietojiet šo produktu vai jebkādus citus priekšmetus uz strāvas kabeljiem vai uz citām elektriskām iekārtām.
- Ja produkts transportē temperatūrā, kas ir zemāka par 5°C, vispirms izpakojiēt produktu un uzgaidiet, līdz tā temperatūra sasniedz telpas temperatūru; tikai pēc tam pievienojiet ierīci barošanas avotam.
- Produkta daļas var būt izgatavotas no stikla. Rīkojieties ar produktu uzmanīgi, lai novērstu ievainojumu un bojājumu rašanos.

Pārkaršanas risks!

- Nekad neuzstādiēt šo produktu noslēgtā vietā. Ap produktu vienmēr atstājiēt vismaz četru collu (10,16 cm) brīvu vietu ventilācijai. Pārlicinieties, ka aizkari vai citi priekšmeti nenosedz produkta ventilācijas atveres.

Piesārņojuma risks!

- Nelietojiet kopā dažādas baterijas (vecas ar jaunām vai oglekļa ar sārma u. tml.).
- Ja baterijas ir nepareizi ievietotas, pastāv sprādzienbīstamība. Nomainiet ar tāda paša vai līdzvērtīga veida baterijām.
- Izņemiet baterijas, ja tās ir izlādējušās vai ja tālvadības pults ilgstoši netiks lietota.
- Baterijas satur ķīmiskas vielas, tādēļ no tām ir jāatbrīvojas pareizi.

Bateriju norīšanas risks!

- Produktā/tālvadības pultī var būt monētas/pogas veida baterija, kuru iespējams norīt. Vienmēr turiet bateriju bērniem nepieejamā vietā! Ja baterija tiek norīta, tā var radīt nopietnus vai nāvējošus ievainojumus. Smagi iekšēji apdegumi var rasties divu stundu laikā pēc norīšanas.
- Ja jums ir aizdomas, ka baterija ir tikusi norīta vai arī tā ir iekļuvusi jebkurā no ķermeņa daļām, nekavējoties meklējiet medicīnisko palīdzību.
- Veicot bateriju nomaiņu, vienmēr glabājiēt visas jaunās un lietotās baterijas bērniem nepieejamā vietā Kad bateriju nomaiņa ir pabeigta, pārlicinieties, vai bateriju nodalījums ir pilnībā aizvērts.
- Ja bateriju nodalījumu nevar pilnībā aizvērt, pārtrauciet produkta lietošanu. Novietojiet bērniem nepieejamā vietā un saziņieties ar ražotāju.



Šī ir II KLASES ierīce ar dubultu izolāciju un bez aizsargājošā zemējuma.

Rūpes par jūsu produktu

Produkta tīrīšanai izmantojiēt tikai mikrošķiedras drānu.

Rūpes par apkārtējo vidi

Nolietota produkta un bateriju utilizācija



Jūsu produkts ir projektēts un ražots, izmantojot augstas kvalitātes materiālus un komponentus, ko var atkārtoti pārstrādāt un atkārtoti izmantot.



Šis simbols uz produkta norāda, ka uz to attiecas Eiropas Direktīva 2012/19/ES.



Šis simbols nozīmē, ka produkts satur baterijas, uz kurām attiecas Eiropas Direktīva 2013/56/ES, tādēļ šīs baterijas nedrīkst izmest kopā ar mājāsaimniecības atkritumiem. Iegūstiet informāciju par vietējo elektrisko un elektronisko iekārtu un bateriju savākšanas sistēmu. Ievērojiet vietējos noteikumus un nekad neizmetiet šo produktu un baterijas kopā ar mājāsaimniecības atkritumiem. Pareizi atbrīvojoties no nolietotiem produktiem un baterijām, tiks novērsta kaitīga ietekme uz vidi un cilvēku veselību.

Vienreizlietojamo bateriju izņemšana

Informāciju par vienreizlietojamo bateriju izņemšanu skatiet sadaļā par bateriju ievietošanu.

Atbilstība

CE 0560

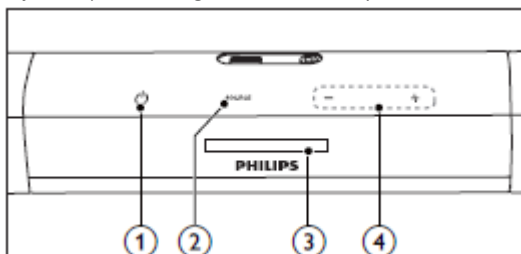
Šis produkts atbilst Eiropas Kopienas radiotraucējumu prasībām. Ar šo Gibson Innovations paziņo, ka šī iekārta atbilst Direktīvas 1999/5/EK pamatprasībām un citiem saistītajiem noteikumiem. Atbilstības deklarāciju skatiet tīmekļa vietnē www.p4c.philips.com.

2.Jūsu SoundBar sistēma

Apsveicam jūs ar pirkumu un laipni lūdzam Philips kopienā! Lai pilnībā izmantotu Philips sniegtā atbalsta priekšrocības, reģistrējiet savu SoundBar sistēmas tīmekļa vietnē www.philips.com/welcome.

Galvenā iekārta

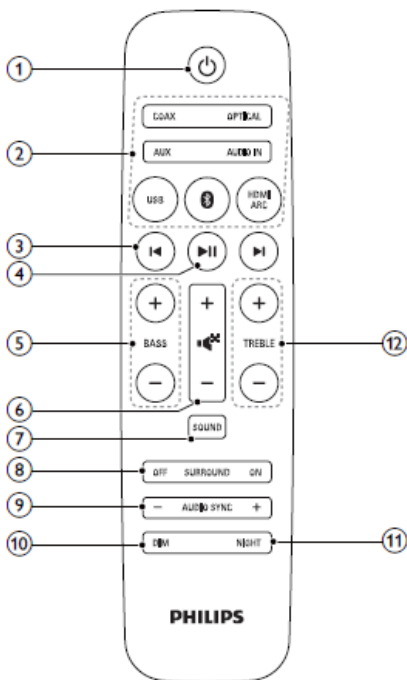
Šajā sadaļā ietverts galvenās iekārtas pārskats.



- 1) **⏻ (Gaidstāve-ieslēgt/Gaidstāves indikators)**
 - Ieslēdziet šo SoundBar sistēmu vai pārslēdziet gaidstāves režīmā.
 - Kad SoundBar sistēma ir gaidstāves režīmā, indikatora gaismiņa deg sarkanā krāsā.
- 2) **SOURCE**
 - Atlasiet SoundBar sistēmas ievades avotu.
- 3) **Displejs**
- 4) **+/- (Skaļums)**
 - Palieliniet vai samaziniet skaļumu.

Tālvadības pults

Šajā sadaļā sniegts tālvadības pults pārskats.



1) **⏻ (Gaidstāve-Ieslēgt)**

- Ieslēdziet šo SoundBar sistēmu vai pārslēdziet gaidstāves režīmā.

2) **Avotu taustiņi**

- **HDMI ARC:** pārslēdz avotu uz HDMI savienojumu
- ARC savienojums.
- **Bluetooth:** Pārslēdziet uz Bluetooth režīmu.
- **USB:** pārslēdziet uz USB režīmu.
- **OPTICAL (Optiskais):** pārslēdziet audio avotu uz optisko savienojumu.
- **COAX (Koaksiālais):** pārslēdziet audio avotu uz koaksiālo savienojumu.
- **AUDIO IN (Audio ievade):** pārslēdziet audio avotu uz MP3 savienojumu (3,5 mm ligzdu).
- **AUX:** pārslēdziet audio avotu uz AUX savienojumu.


3) **◀▶ (Iepriekšējais/nākamais)**

- Pārejiet uz iepriekšējo vai nākamo audio ierakstu USB režīmā.

4) **⏸ (Atskaņot/pauzēt)**

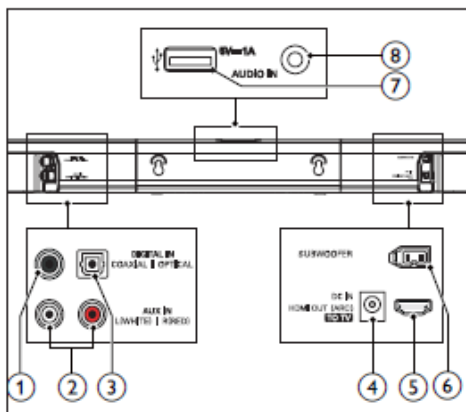
- Ieslēdziet, pauzējiet vai atsāciet atskaņošanu USB režīmā.

5) **BASS +/-**


- Palieliniet vai samaziniet dinamisko zemfrekvences skaņu.
- 6) Skaļuma regulēšana**
 - +/-: Palieliniet vai samaziniet skaļumu.
 -  Izslēdziet skaņu vai atjaunojiet skaļumu.
 - 7) SOUND**
 - Atlasiet skaņas režīmu.
 - 8) SURROUND ON/OFF**
 - Atlasiet telpiskas vai stereo skaņas efektu.
 - 9) AUDIO SYNC +/-**
 - Palieliniet vai samaziniet audio aizkavi.
 - 10) DIM**
 - Iestatiet SoundBar displeja spilgtumu.
 - 11) NIGHT**
 - Ieslēdziet vai izslēdziet nakts režīmu.
 - 12) TREBLE +/-**
 - Palieliniet vai samaziniet diskantu.

Savienotāji

Šajā sadaļā sniegts SoundBar sistēmas pieejamo savienotāju pārskats.



- 1) DIGITAL IN-COAXIAL**
 - Pievienojiet televizora vai digitālās ierīces koaksiālo audio izvadi.
- 2) AUX IN (L/R)**
 - Pievienojiet televizora vai analogās ierīces analogo audio izvadi.

- 3) **DIGITAL IN-OPTICAL**
 - Pievienojiet televizora vai digitālās ierīces optisko audio izvadi.
- 4) **DC IN**
 - Pievienojiet barošanas avotam.
- 5) **HDMI OUT (ARC) - TO TV**
 - Pievienojiet televizora HDMI ievadei.
- 6) **SUBWOOFER**
 - Pievienojiet komplektācijā iekļautajam zemfrekvences skaļrunim.
- 7)  **(USB)**
 - USB atmiņas ierīces audio ievade.
 - Produkta programmatūras jaunināšana.
 - USB ierīces uzlāde.
- 8) **AUDIO IN**
 - Audio ievade, piemēram, MP3 atskaņotājam (3,5 mm ligzda).

3. Savienošana un iestatīšana

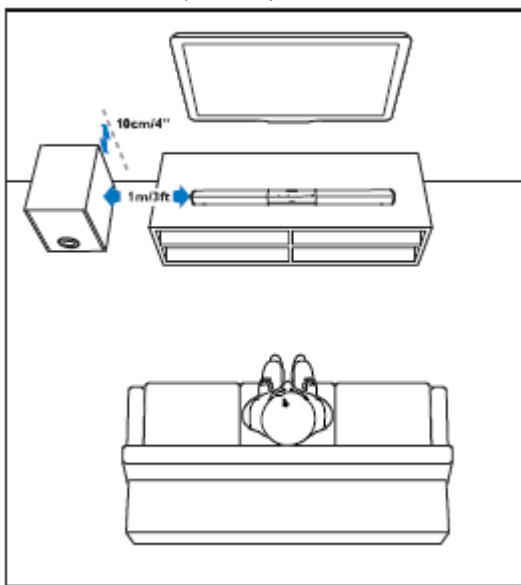
Šajā sadaļā paskaidrots, kā savienot SoundBar ar TV un citām ierīcēm un pēc tam veikt iestatīšanu. SoundBar iekārtas un tās piederumu pamatsavienošanas vadlīnijas skatiet ātrās sākšanas instrukcijā.

Piezīme

- Identifikācijas un barošanas vērtības skatiet datu plāksnītē izstrādājuma aizmugurē vai apakšā.
- Pirms savienojumu veikšanas vai maiņas pārlicinieties, ka visas ierīces ir atvienotas no kontaktligzdas.

Izvietojums

Novietojiet zemsfrekvences skaļruni vismaz 1 metra (3 pēdu) attālumā no SoundBar sistēmas un desmit centimetru attālumā no sienas. Labākam rezultātam novietojiet zemsfrekvences skaļruni, kā parādīts attēlā.

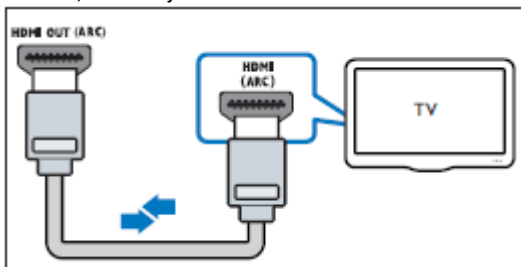


Pievienošana pie TV

Pievienojiet SoundBar sistēmu pie televizora. Izmantojot SoundBar sistēmu, varat klausīties skaņu, ko pārraida televizors. Izmantojiet vislabākās kvalitātes savienojumu, kāds pieejams jūsu SoundBar sistēmai un televizoram.

Savienošana ar TV, izmantojot HDMI (ARC)

Jūsu SoundBar sistēma atbalsta HDMI ar audio atgriešanas kanālu (Audio Return Channel, ARC). Ja jūsu televizors ir saderīgs ar HDMI ARC, televizora skaņu var dzirdēt caur SoundBar sistēmu, izmantojot vienu HDMI kabeli.



1. Izmantojot ātrdarbīgo HDMI kabeli, pievienojiet SoundBar sistēmas TV savienotāju HDMI OUT (ARC) televizora HDMI ARC savienotājam.
 - Iespējams, ka televizora HDMI ARC savienotājs ir marķēts citādi. Lai iegūtu vairāk informācijas, skatiet televizora lietotāja rokasgrāmatu.
2. Ieslēdziet savā televizorā HDMI-CEC darbības. Lai iegūtu vairāk informācijas, skatiet televizora lietotāja rokasgrāmatu.

Piezīme

- Ja jūsu TV nav saderīgs ar HDMI ARC, lai dzirdētu TV audio caur SoundBar sistēmu, pievienojiet audio kabeli (skatiet sadaļu "Audio pievienošana no TV un citām ierīcēm" 13. lpp.).
- Ja TV ir DVI savienotājs, TV pievienošanai varat izmantot HDMI/DVI adapteri. Tomēr dažas no funkcijām var nebūt pieejamas.

Audio pievienošana no TV un citām ierīcēm

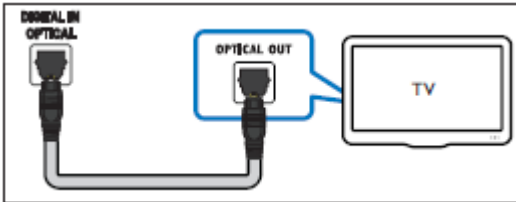
Atskaņojiet TV vai citu ierīču skaņu caur SoundBar sistēmas skaļruņiem. Izmantojiet vislabākās kvalitātes savienojumu, kāds pieejams jūsu TV, SoundBar sistēmai un citām ierīcēm.

Piezīme

- Kad SoundBar sistēma un TV ir savienots, izmantojot HDMI ARC, audio savienojums nav nepieciešams. (Skatiet sadaļu "Savienošana ar TV, izmantojot HDMI (ARC)" 13. lpp.)

1. opcija. Audio pievienošana, izmantojot digitālo optisko kabeli

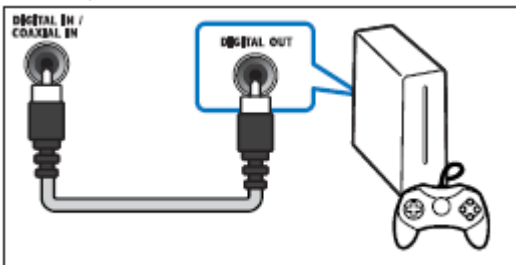
Vislabākā skaņas kvalitāte



1. Izmantojot optisko kabeli, savienojiet SoundBar sistēmas OPTICAL ligzdu ar OPTICAL OUT ligzdu uz televizora vai citas ierīces.
 - Digitālais optiskais savienotājs var būt marķēts kā SPDIF vai SPDIF OUT.

2. opcija. Audio pievienošana, izmantojot digitālo koaksiālo kabeli

Laba skaņas kvalitāte

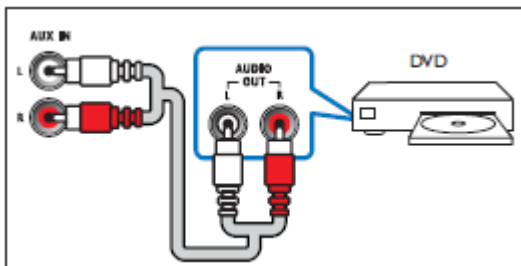


1. Izmantojot koaksiālo kabeli, savienojiet SoundBar sistēmas KOAKSIĀLO ligzdu ar COAXIAL/DIGITAL OUT ligzdu uz televizora vai citas ierīces.
 - Digitālais optiskais koaksiālais savienotājs var būt marķēts kā DIGITAL AUDIO OUT.

3. opcija. Audio pievienošana, izmantojot analogos audio kabeļus

Parasta skaņas kvalitāte

1. Izmantojot analogo kabeļus, pievienojiet SoundBar sistēmas AUX ligzdu AUDIO OUT ligzdai uz televizora vai citas ierīces.





4. SoundBar sistēmas lietošana

Šajā sadaļā ir informācija, kā lietot SoundBar sistēmu, lai atskaņotu skaņu no pievienotajām ierīcēm.

Pirms sākšanas

- Izveidojiet visus nepieciešamos savienojumus, kā aprakstīts ātrās sākšanas instrukcijā un lietotāja rokasgrāmatā.
- Pārslēdziet SoundBar sistēmu uz pareizo avotu citām ierīcēm.

Skaļuma regulēšana

1. Nospiediet +/- (skaļums), lai palielinātu vai samazinātu skaļuma līmeni.
 - Lai izslēgtu skaņu, nospiediet taustiņu  (klusums).
 - Lai atjaunotu skaņu, vēlreiz nospiediet  (klusums) vai nospiediet +/- (skaļums).

Skaņas izvēle

Šī nodaļa palīdzēs izvēlēties ideālo skaņu jūsu video vai mūzikas atskaņošanai.

Skaņas režīms

Izvēlieties iepriekš definētus skaņas režīmus, lai tie atbilstu jūsu videoklipiem vai mūzikai.

1. Nospiediet taustiņu SOUND, lai atlasītu displejā skaņas opciju.
 - AUTO (AUTOMĀTISKA): automātiski izvēlieties skaņas iestatījumu atkarībā no skaņas straumes.

- **POWERFUL (SPĒCĪGA):** izbaudiet aizraujošās arkādes skaņas, kas ir ideāli piemērotas dinamiskiem videoklipiem un skaļām ballītēm.
- **BALANCED (SABALANSĒTA):** klausieties filmu un mūzikas oriģinālo skaņu, neizmantojot skaņas efektus.
- **BRIGHT (DZIDRA):** papildiniet filmas un mūziku ar pievienotiem skaņas efektiem.
- **CLEAR (SKAIDRA):** klausieties niansētu mūziku un skaidras balsis savās filmās.
- **WARM (SILTA):** klausieties pieklusinātus vārdus un mūzikas vokālu.
- **PERSONAL (PERSONĪGA):** personalizējiet skaņas iestatījumus atbilstoši vēlmēm.

Telpiskas skaņas režīms

Izbaudiet visaptverošu skaņu ar telpiskas skaņas režīmiem.

1. Lai ieslēgtu vai izslēgtu telpiskas skaņas, nospiediet SURROUND ON/OFF.
 - On (Iesl.): radīt telpisku skaņas efektu.
 - Off (Izsl.): divu kanālu stereo skaņa. Ideāla, lai klausītos mūziku.

Ekvalizers

Mainiet SoundBar sistēmas augstās frekvences (diskanta) un zemfrekvences (basa) iestatījumus.

1. Nospiediet taustiņu TREBLE +/- vai BASS +/-, lai mainītu frekvenci.

Attēla un skaņas sinhronizēšana

Ja skaņa nav sinhronizēta ar attēlu, jūs varat aizkavēt skaņu, lai tā atbilstu attēlam.

1. Spiediet taustiņu AUDIO SYNC +/-, lai sinhronizētu skaņu ar attēlu.

Nakts režīms

Nakts režīmā audio atskaņošanas laikā tiek samazināts skaļāko skaņu skaļums, lai klausīšanās būtu klusāka. Nakts režīms ir pieejams tikai Dolby Digital skaņu ierakstiem.

1. Lai ieslēgtu vai izslēgtu nakts režīmu, nospiediet taustiņu NIGHT.

Audio atskaņošana, izmantojot Bluetooth

Izmantojot Bluetooth, savienojiet SoundBar sistēmu ar savu Bluetooth ierīci (piemēram, iPad, iPhone, iPod touch, Android viedtālruni vai klēpj datoru) un klausieties ierīcē saglabātos audio failus caur sava SoundBar atskaņotāja skaļruņiem.

Kas ir nepieciešams

- Bluetooth ierīce, kas atbalsta Bluetooth profilu A2DP, AVRCP un ar 3.0 + EDR Bluetooth versiju.
 - Maksimālais darbības diapazons starp SoundBar sistēmu un Bluetooth ierīci ir aptuveni 10 metri (30 pēdas).
1. Izmantojot tālvadības pulti, pārslēdziet SoundBar sistēmu Bluetooth režīmā.
 - ↳ Displejā parādās mirgojošs BT.
 2. Bluetooth ierīcē ieslēdziet Bluetooth funkciju, sameklējiet un izvēlieties PHILIPS HTL2163B, lai sāktu savienojumu (informāciju, kā iespējot Bluetooth, skatiet Bluetooth ierīces lietotāja rokasgrāmatā).
 - ↳ Savienošanās laikā displejā mirgo uzraksts BT.
 3. Uzgaidiet, līdz izdzirdiet pīkstieni no SoundBar sistēmas.
 - ↳ Kad Bluetooth savienojums būs sekmīgi izveidots, displejā parādīsies uzraksts BT.
 - ↳ Ja savienojumu neizdodas izveidot, displejā nepārtraukti mirgo uzraksts BT.
 4. Savā Bluetooth ierīcē izvēlieties un atskaņojiet audio failus vai mūziku.
 - Ja atskaņošanas laikā tiek saņemts ienākošais zvans, mūzikas atskaņošana tiek pauzēta. Atskaņošana atsākas pēc zvana beigām.
 - Ja jūsu Bluetooth ierīce atbalsta AVRCP profilu, uz tālvadības pults varat nospiegt / , lai pārietu uz audio ierakstu, vai nospiegt taustiņu, lai pauzētu/atsāktu atskaņošanu.
 5. Lai izietu no Bluetooth režīma, atlasiet citu avotu.
 - Pārslēdzot atpakaļ Bluetooth režīmu, Bluetooth savienojums saglabājas aktīvs.

Piezīme

- Mūzikas straumēšanu var pārtraukt šķēršļi starp ierīci un SoundBar sistēmu, piemēram, siena, metālisks ierīces korpuss vai citas tuvumā esošas ierīces, kas darbojas tajā pašā frekvencē.
- Ja vēlaties savienot savu SoundBar sistēmu ar citu Bluetooth ierīci, nospiediet un turiet nospiebtu taustiņu **0** uz tālvadības pults, lai atvienotu pašreiz pievienoto Bluetooth ierīci.

MP3 atskaņotājs

Pievienojiet savu MP3 atskaņotāju, lai atskaņotu audio failus vai mūziku.

Kas ir nepieciešams



- MP3 atskaņotājs.
 - 3,5 mm stereo audio kabelis.
1. Izmantojot 3,5 mm stereo audio kabeli, pievienojiet MP3 atskaņotāju SoundBar sistēmas AUDIO IN ligzdai.
 2. Nospiediet uz tālvadības pults taustiņu AUDIO IN.
 3. Lai izvēlētos un atskaņotu audio failus vai mūziku, spiediet taustiņus uz sava MP3 atskaņotāja.

USB atmiņas ierīces

Klausieties audio USB atmiņas ierīcē, piemēram, MP3 atskaņotājā un USB zibatmiņā un citur.

Kas ir nepieciešams

- USB atmiņas ierīce, kas formatēta FAT vai NTFS failu sistēmām un atbilst lielapjoma atmiņas klasei.
 - MP3 vai WMA fails USB atmiņas ierīcē.
1. Pievienojiet USB atmiņas ierīci šim produktam.
 2. Nospiediet taustiņu USB uz tālvadības pults.
 3. Izmantojiet tālvadības pulti, lai kontrolētu atskaņošanu.

	Sāciet, pauzējiet vai atsāciet atskaņošanu.
	Pārejiet uz iepriekšējo vai nākamo audio ierakstu.
USB	USB atskaņošanas laikā nospiediet atkārtoti, lai atlasītu atkārtošana vai jauktas secības režīmu vai izslēgtu atskaņošanas režīmu.

Piezīme

- Šis produkts atbalsta WMA failus, kas ir pārveidoti, izmantojot Windows Media Player (WMA faili, kas pārveidoti, izmantojot citus failu formātu pārveidotājus, var nebūt derīgi).
- Šis produkts var nebūt saderīgs ar noteiktu veidu USB atmiņas ierīcēm.
- Ja izmantojat USB pagarinātāja kabeli, USB HUB (sadalītāju) vai USB multi lasītāju, USB atmiņas ierīce var netikt atpazīta.
- Digitālās kameras PTP un MTP protokoli netiek atbalstīti.
- Neizņemiet USB atmiņas ierīci, kamēr tā tiek lasīta.
- Ar DRM (digitālo tiesību pārvaldīšanas tehnoloģiju) aizsargātie mūzikas faili (MP3, WMA) netiek atbalstīti.
- Atbalsta USB portu: 5 V $\overline{=}$ 1 A

Automātiskā gaidstāve

Atskaņojot multivīdi no pievienotās ierīces, SoundBar sistēma automātiski pārslēdzas gaidstāves režīmā, ja 15 minūšu laikā netiek nospiests neviens taustiņš un ja nav noteikta audio/video atskaņošana no pievienotās ierīces.

Displeja spilgtuma iestatīšana

Vairākas reizes nospiediet taustiņu DIM, lai iestatītu šīs ierīces displeja spilgtuma līmeni.

Rūpnīcas iestatījumu atjaunošana

Jūs varat atiestatīt šo produktu uz rūpnīcā ieprogrammētajiem noklusējuma iestatījumiem.

1. Jebkurā avota režīmā uz tālvadības pults trīs sekunžu laikā secīgi nospiediet taustiņus Volume -, BASS - un TREBLE -.
 - ↳ Pēc pilnīgas rūpnīcas iestatījumu atiestatīšanas, ierīce automātiski izslēdzas un restartējas.

5. Programmatūras atjaunināšana

Atjauniniet savu produktu ar jaunāko programmatūru, lai saņemtu vislabākās iespējas un atbalstu.

Kas ir nepieciešams

- Savienojiet savu produktu ar televizoru, izmantojot HDMI savienojumu.

Programmatūras versijas pārbaude

HDMI ARC avota režīmā uz tālvadības pults secīgi nospiediet taustiņus TREBLE -, BASS - un Volume –.

Programmatūras atjaunināšana, izmantojot USB

1. Pārbaudiet jaunāko programmatūras versiju vietnē www.philips.com/support.
 - Sameklējiet savas ierīces modeli un noklikšķiniet uz sadaļas "Software and drivers" (Programmatūra un draiveri).
2. Lejupielādējiet programmatūru USB atmiņas ierīcē.
 1. Izgūstiet no arhīva lejupielādi, ja tā ir arhivēta, un pārliecinieties, ka atarhivētā faila nosaukums ir "HTL2163.BIN".
 2. Ievietojiet failu "HTL2163.BIN" saknes direktoriņā.
3. Pievienojiet USB atmiņas ierīci (USB) ligzdai uz šī produkta.
4. Pārslēdziet šo produktu uz HDMI ARC avotu un televizoru uz HDMI avotu.
5. Uz tālvadības pults sešu sekunžu laikā nospiediet divreiz taustiņu **⏏**, tad vienreiz taustiņu Volume + un pēc tam turiet nospiestu taustiņu SURROUND ON.
 - ↳ Ja tiek noteikts jaunināšanas multivides saturs, televizora ekrānā jums tiek prasīts sākt atjaunināšanu.
 - ↳ Ja jaunināšanas multivides saturs netiek atrasts, televizora ekrānā tiek parādīts kļūdas ziņojums. Pārliecinieties, ka USB atmiņas ierīcē ir ievietota šī produkta jaunākā programmatūras versija.
6. Nospiediet taustiņu **⏏**, lai sāktu atjaunināšanu.
7. Uzgaidiet, līdz atjaunināšana tiek pabeigta.
 - ↳ Kad atjaunināšana ir pabeigta, ierīce automātiski izslēdzas un atkal ieslēdzas.

Uzmanību

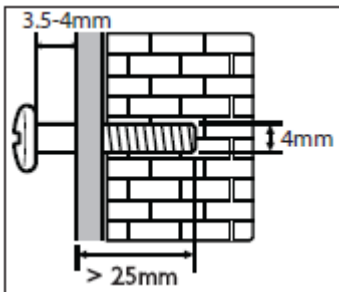
- Programmatūras atjaunināšanas laikā neizslēdziet barošanu un neatvienojiet USB atmiņas ierīci, jo tādējādi varat sabojāt šo atskaņotāju.

6. Stiprināšana pie sienas

- Nepareizi veiktas stiprināšanas pie sienas dēļ var notikt negadījums, rasties savainojumi vai bojājumi. Ja jums ir jebkādi jautājumi, sazinieties ar klientu apkalpošanas centru.
- Pirms stiprināt pie sienas, pārliecinieties, ka siena var noturēt jūsu SoundBar sistēmas svaru.
- Pirms stiprināšanas pie sienas nav nepieciešams noņemt četras gumijas kājiņas SoundBar atskaņotāja apakšā - noņemot gumijas kājiņas, nevarēsiet tās piestiprināt atpakaļ.

Skrūvju garums/diametrs

Atkarībā no sienas veida, pie kura vēlaties stiprināt SoundBar sistēmu, pārliecinieties, vai jūs izmantojat piemērota garuma un diametra skrūves.



Skatiet attēlu ātrās sākšanas instrukcijā, kā piestiprināt SoundBar sistēmu pie sienas.

- 1) Sienā izurbiet divus caurumus.
- 2) Nostipriniet caurumos dībeļus un tajos ieskrūvējiet skrūves.
- 3) Uzkariniet SoundBar sistēmu uz ieskrūvētajām skrūvēm.

7. Produkta specifikācijas

Piezīme

- Specifikācijas un dizains var mainīties bez iepriekšēja paziņojuma.

Pastiprinātājs

- Kopējā izvades jauda: 120 W RMS (+/- 0,5 dB, 10% THD)
- • Frekvenču raksturlīkne: 20 Hz–20 kHz / ±3 dB
- • Signāla-trokšņa attiecība: > 65 dB (CCIR) / (A kategorija)
- • Ievades jutība:
 - AUX: 900 mV
 - AUDIO IN: 500 mV

Audio

- S/PDIF Digitālā audio ievade:
 - Koaksiālā: IEC 60958-3
 - Optiskā: TOSLINK

USB

- Saderība: ātrdarbīgs USB (2.0)
- Klases atbalsts: USB lielapjoma atmiņas klase (Mass Storage Class, MSC)
- Failu sistēma: FAT16, FAT32, NTFS
- Atbalsta MP3 un WMA failu formātus
- Iztveršanas frekvence:
 - MP3: 8 kHz, 11 kHz, 12 kHz, 16 kHz, 22 kHz, 24 kHz, 32 kHz, 44,1 kHz, 48 kHz
 - WMA: 44,1 kHz 48 kHz
- Konstants bitu ātrums:
 - MP3: 8 kbps - 320 kbps
 - WMA: 32 kbps - 192 kbps
- Versija: WMA: V7, V8, V9

Piezīme

- Šis produkts atbalsta WMA failus, kas ir pārveidoti, izmantojot Windows Media Player (WMA faili, kas pārveidoti, izmantojot citus failu formātu pārveidotājus, var nebūt derīgi).

Galvenā iekārta

- Barošanas padeve:
 - Modelis (Philips zīmola maiņstrāvas barošanas adapteris): DYS602-210309W; AS650-210-AA309
 - Ievade: 100 - 240 V~, 50/60 Hz 1,5 A
 - Izvade: 21 V, 3,09 A
- Gaidstāves enerģijas patēriņš: < 0,5 W
- Skajruņa pretestība
 - Zemfrekvences skaļrunis: 8 omi
 - Augstas frekvences skaļrunis: 16 omi
- Skajruņa draiveri: 2 x (90 mm/3,5" x 34 mm/1,3") zemfrekvences skaļrunis + 2 x 31 mm/1,2" augstas frekvences skaļrunis
- Izmēri (PxAx Dz.): 843 x 52 x 60 mm
- Svars: 1,4 kg

Zemfrekvences skaļrunis

- Pretestība: 3,6 omi
- Skaļruņa draiveri: 1 x 134 mm (5,25") zemfrekvences skaļrunis
- Izmēri (PxAx Dz.): 165 x 240 x 297 mm
- Svars: 2,5 kg

Tālvadības pults baterijas

- 1 x AAA-R03-1,5 V

Gaidstāves informācija

- Ja produkts netiek darbināts 15 minūtes, tas automātiski pārslēdzas gaidstāves režīmā vai tīkla gaidstāves režīmā.
- Enerģijas patēriņš gaidstāves režīmā vai tīkla gaidstāves režīmā ir mazāks par 0,5 W. Lai deaktivizētu Bluetooth savienojumu, nospiediet un turiet Bluetooth taustiņu uz tālvadības pults.
- Lai aktivizētu Bluetooth savienojumu, Bluetooth ierīcē iespējojiet Bluetooth savienojumu vai iespējojiet Bluetooth savienojumu, izmantojot NFC atzīmi (ja pieejama).

8. Problēmu novēršana

Brīdinājums

- Strāvas trieciena risks. Nekad nenoņemiet šī produkta apvalku.

Lai garantija paliktu spēkā, nekad nemēģiniet labot produktu patstāvīgi. Ja šī produkta izmantošanas laikā jums rodas problēmas, pirms servisa pieprasīšanas izlasiet šo informāciju. Ja problēma joprojām pastāv, saņemiet atbalstu vietnē www.philips.com/support.

Galvenā iekārta

SoundBar sistēmas taustiņi nedarbojas.

- Atvienojiet SoundBar sistēmu no barošanas avota uz dažām minūtēm; pēc tam pievienojiet atpakaļ.

Skaņa

SoundBar sistēmas skaļruņiem nav skaņas.

- Pievienojiet audio kabeli no SoundBar sistēmas televizoram vai citām ierīcēm. Tomēr jums nav nepieciešams papildu audio savienojums, ja SoundBar sistēma un televizors jau ir savienoti, izmantojot HDMI ARC savienojumu.
- Atiestatiet savu SoundBar sistēmu uz rūpnīcas noklusējuma iestatījumiem.
- Uz tālvadības pults izvēlieties pareizo audio ievadi.
- Pārliedzieties, vai SoundBar sistēmai nav izslēgta skaņa.

Kropļota skaņa vai dzirdama atbalss.

- Ja atskaņojat televizora pārraidīto skaņu, izmantojot SoundBar sistēmu, pārliedzieties, ka televizoram ir izslēgta skaņa. Skaņa un attēls nav sinhronizēts.
- Spiediet taustiņu AUDIO SYNC +/-, lai sinhronizētu skaņu ar attēlu.

Displejā parādās kļūdas ziņojums.

- Ja displejā tiek parādīts ziņojums "ERROR" (kļūda), tas norāda, ka audio formāts netiek atbalstīts.
- Ja displejā parādās ziņojums "USB ERROR" (USB kļūda), tas norāda, ka USB ierīce netiek atbalstīta.
- Ja displejā mirgo "HDMI ARC", tas norāda, ka pievienotais televizors nav saderīgs ar HDMI ARC, vai arī ir uztverts neatbalstīts audio formāts.

Bluetooth

Ierīci nevar savienot ar SoundBar sistēmu.

- Attiecīgā ierīce neatbalsta SoundBar sistēmai nepieciešamos saderīgos profilus.

- Ierīcē nav iespējota Bluetooth funkcija. Lai noskaidrotu, kā šo funkciju ieslēgt, skatiet attiecīgās ierīces lietošanas rokasgrāmatu.
- Ierīce nav pareizi pievienota. Pievienojiet ierīci pareizi.
- SoundBar sistēma jau ir savienota ar citu Bluetooth ierīci. Atvienojiet savienoto ierīci un pēc tam mēģiniet vēlreiz.

Slikta audio atskaņošanas kvalitāte no pievienotās Bluetooth ierīces.

- Vāja Bluetooth uztveršana. Novietojiet ierīci tuvāk SoundBar sistēmai vai aizvāciet jebkādus šķēršļus starp ierīci un SoundBar sistēmu. Savienotā Bluetooth ierīce pastāvīgi savienojas un atvienojas.
- Vāja Bluetooth uztveršana. Novietojiet ierīci tuvāk SoundBar sistēmai vai aizvāciet jebkādus šķēršļus starp ierīci un SoundBar sistēmu.
- Izslēdziet Bluetooth ierīcē Wi-Fi funkciju, lai izvairītos no traucējumiem.
- Dažās Bluetooth ierīcēs Bluetooth funkcija var tikt automātiski izslēgta, lai taupītu enerģiju. Tas nenorāda uz jebkādiem SoundBar sistēmas traucējumiem.



Specifikācijas var mainīties bez iepriekšēja paziņojuma.

2015 © Gibson Innovations Limited. Visas tiesības aizsargātas.

Šo produktu ir ražojis un uz savu atbildību pārdod uzņēmums Gibson Innovations Ltd., un uzņēmums Gibson Innovations Ltd. sniedz šim produktam garantiju. Philips un Philips vairoga emblēma ir uzņēmuma Koninklijke Philips N.V. reģistrētas preču zīmes, kas tiek izmantotas saskaņā ar uzņēmuma Koninklijke Philips N.V. licenci.

HTL2163B_12_UM_V4.0

