

PHILIPS

Portable speaker

BT55

Manual do utilizador



Registe o seu produto e obtenha suporte em
www.philips.com/support

Índice

1	Importante	2
----------	-------------------	----------

2	Aviso	2
	Conformidade	2
	Cuidados a ter com o ambiente	2
	Aviso de marca comercial	3

3	O seu altifalante Bluetooth	3
	Introdução	3
	Conteúdo da embalagem	3
	Visão geral do altifalante	4

4	Introdução	4
	Ligar/desligar	4
	Carregar a bateria integrada	5

5	Reproduzir a partir de dispositivos Bluetooth	6
	Ligar a um dispositivo Bluetooth	6
	Reproduzir a partir de um dispositivo Bluetooth ligado	6
	Terminar a ligação a um dispositivo	7
	Restabelecer a ligação a um dispositivo	7

6	Especificações	7
----------	-----------------------	----------

7	Resolução de problemas	8
	Aspectos gerais	8
	Sobre o dispositivo Bluetooth	8

1 Importante

- Use apenas acessórios especificados pelo fabricante.
- A bateria não deve ser exposta a calor excessivo, por exemplo a luz solar, fogo ou fontes de calor semelhantes.
- Não coloque quaisquer fontes de perigo em cima do aparelho (por exemplo, velas acesas).
- A temperatura de funcionamento do produto é de -10 °C a 40 °C.



Note

- A placa de sinalética encontra-se na parte inferior do aparelho.

2 Aviso

Quaisquer alterações ou modificações feitas a este dispositivo que não sejam expressamente aprovadas pela Gibson Innovations poderão anular a autoridade do utilizador para operar o equipamento.

Conformidade

A Gibson Innovations declara, através deste documento, que este produto cumpre os requisitos essenciais e outras disposições relevantes da Directiva 2014/53/UE. A Declaração de conformidade pode ser encontrada em www.philips.com/support.

Cuidados a ter com o ambiente

Eliminação do produto e das pilhas usadas



O produto foi concebido e fabricado com materiais e componentes de alta qualidade, que podem ser reciclados e reutilizados.



Este símbolo num produto significa que o produto está abrangido pela Directiva Europeia 2012/19/UE.



Este símbolo significa que o produto contém uma bateria recarregável integrada abrangida pela Directiva Europeia 2013/56/EU e que não pode ser eliminada juntamente com os resíduos domésticos comuns. Recomendamos vivamente que leve o seu produto a um ponto de recolha oficial ou a um centro de assistência da Philips para que um técnico qualificado retire a bateria recarregável. Informe-se acerca do sistema de recolha selectiva local para produtos eléctricos e electrónicos e baterias recarregáveis. Siga as regras locais e nunca elimine o produto e as baterias recarregáveis juntamente com os resíduos domésticos comuns. A eliminação correcta de produtos e baterias recarregáveis usados ajuda a evitar consequências prejudiciais para o meio ambiente e para a saúde pública.



Atenção

- A remoção da bateria integrada anula a garantia e pode destruir o produto.

Entregue sempre o produto a um profissional para remover a bateria integrada.

Aviso de marca comercial



A marca com a palavra Bluetooth® e respectivos logótipos são marcas comerciais registadas da Bluetooth SIG, Inc. e qualquer utilização destes pela Gibson Innovations Limited é feita sob licença. Outras marcas e nomes comerciais são propriedade dos respectivos proprietários.

3 O seu altifalante Bluetooth

Parabéns pela compra do seu produto e bem-vindo à Philips! Para tirar o máximo partido da assistência oferecida pela Philips, registe o seu produto em www.philips.com/welcome.

Introdução

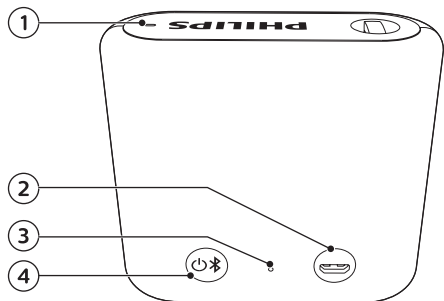
Com este altifalante, pode desfrutar de áudio a partir de dispositivos com Bluetooth.

Conteúdo da embalagem

Verifique e identifique o conteúdo da embalagem:

- Altifalante
- Cabo para carregamento USB
- Materiais impressos

Visão geral do altifalante

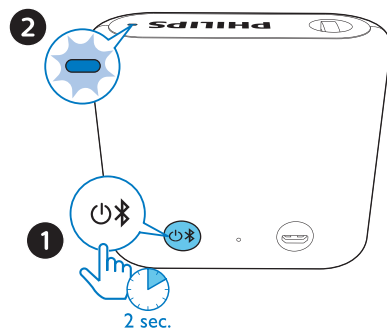


- ① **Indicador LED**
 - Indica o estado da bateria ou da ligação Bluetooth.
- ② **Entrada Micro USB**
 - Carrega o altifalante.
- ③ **Orifício de reposição**
 - Repõe o altifalante.
- ④ **⏻/📶**
 - Ligar ou desligar o altifalante.
 - Entrar no modo de emparelhamento Bluetooth.
 - Desactivar a ligação Bluetooth.

4 Introdução

Siga sempre as instruções neste capítulo pela devida sequência.

Ligar/desligar



- Para ligar o altifalante, mantenha **⏻/📶** premido durante dois segundos.
 - ↳ O indicador LED fica intermitente.
 - ↳ O altifalante emite um sinal sonoro.
- Para desligar o altifalante, mantenha **⏻/📶** premido novamente durante dois segundos.

≡ Note

- Quando não há nenhuma ligação Bluetooth durante 15 minutos ou o nível da bateria está baixo, o altifalante desliga-se automaticamente para poupar energia.

Carregar a bateria integrada



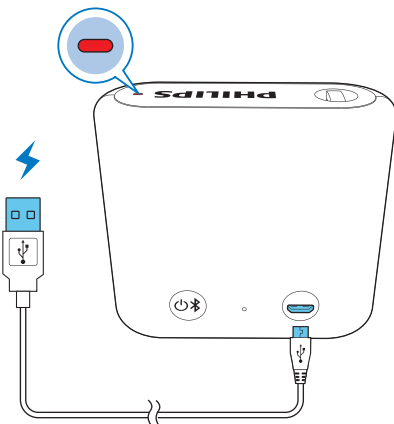
Note

- O carregamento total da bateria demora cerca de duas horas.
- A entrada micro USB é utilizada apenas para carregamentos.
- As baterias recarregáveis têm um número limitado de ciclos de carregamento. A vida útil das baterias e o número de ciclos de carregamento variam de acordo com a utilização dada e com as características do material.

Quando a bateria estiver com pouca carga, o indicador LED fica intermitente a vermelho.

Para recarregar a bateria incorporada:

- Ligue o altifalante directamente à alimentação de CA utilizando o adaptador (não fornecido; é recomendado um adaptador de 5 V, 2,1 A).




Estado do sistema	Estado da bateria	Comportamento dos LED
Ligado	Durante o carregamento	Nenhuma indicação de carga
Desligado	Durante o carregamento	Continuamente aceso a vermelho
Desligado	Carga completa	Desligado

5 Reproduzir a partir de dispositivos Bluetooth

Ligar a um dispositivo Bluetooth

Note

- Assegure-se de que a função Bluetooth é activada no seu dispositivo e que o seu dispositivo está definido como visível para todos os outros dispositivos Bluetooth.
- Qualquer obstáculo entre este altifalante e um dispositivo Bluetooth pode reduzir o alcance de funcionamento.
- Mantenha afastados todos os outros dispositivos electrónicos que possam causar interferências.
- O alcance de funcionamento entre este altifalante e um dispositivo Bluetooth é de aproximadamente 10 metros.

- 1 Certifique-se de que o altifalante está no modo de emparelhamento Bluetooth.
 - ↳ O indicador de LED apresenta uma intermitência rápida a azul.
 - ↳ Se o LED apresentar uma intermitência lenta a azul, desligue o altifalante e, em seguida, mantenha  premido até que o altifalante emita dois sinais sonoros para entrar no modo de emparelhamento.
- 2 No seu dispositivo Bluetooth, active o Bluetooth e procure dispositivos Bluetooth que possam ser emparelhados (consulte o manual do utilizador do dispositivo).

- 3 Seleccione [Philips BT55] apresentado no seu dispositivo para o emparelhamento. Se necessário, introduza "0000" como palavra-passe de emparelhamento.
 - ↳ Depois da ligação bem sucedida, o altifalante emite um sinal sonoro e o indicador LED mantém-se aceso a azul.

Comportamento dos LED	Descrição
Intermitência rápida a azul	Pronto para emparelhamento
Intermitência lenta a azul	A restabelecer a ligação ao último dispositivo ligado; A aguardar a ligação do dispositivo emparelhado
Aceso continuamente a azul	Ligado

Reproduzir a partir de um dispositivo Bluetooth ligado

Note

- A reprodução de música é colocada em pausa quando é recebida uma chamada e é retomada quando a sua chamada telefónica termina.

- Depois de uma ligação Bluetooth bem sucedida, reproduza áudio no dispositivo ligado.
- ↳ O áudio é transmitido do seu dispositivo Bluetooth para o altifalante.



Sugestão

- Só pode utilizar o seu dispositivo Bluetooth para controlar a reprodução.

Terminar a ligação a um dispositivo

- Desligue o altifalante;
- Desligue o altifalante e, em seguida, mantenha premido até que o altifalante emita dois sinais sonoros para entrar no modo de emparelhamento;
- Desactive o Bluetooth no seu dispositivo; ou
- Desloque o dispositivo para fora do alcance de comunicação.

Restabelecer a ligação a um dispositivo

- Quando liga o altifalante, este tenta restabelecer automaticamente a ligação ao último dispositivo ligado;
- Se falhar, seleccione **[Philips BT55]** no menu do Bluetooth para iniciar a nova ligação.

6 Especificações



Note

- As informações do produto estão sujeitas a alteração sem aviso prévio.

- **Potência de saída efectiva (amplificador):** 2 W RMS
- **Frequência de resposta acústica:** 60-20 000 Hz
- **Diafragma do altifalante:** 1 altif. de gama total de 1,5", 4 Ω
- **Versão do Bluetooth:** V4.2 + EDR
- **Perfis de Bluetooth suportados:** HFP V1.6, A2DP V1.2, AVRCP V1.4
- **Banda de frequência/potência de saída do Bluetooth:** 2400 GHz-2483 GHz, banda ISM/ \leq 4 dBm (classe 2)
- **Bateria:** bateria recarregável de iões de lítio integrada (3,7 V, 365 mAh)
- **Tempo de reprodução no modo de bateria:** aprox. 6 horas
- **Tempo de carregamento:** aprox. 2 horas
- **Carregamento por USB:** 5 V 0,5 A/ tomada Micro USB
- **Dimensões do produto (L x A x P):** 85 x 75,8 x 34 mm
- **Peso do produto:** 0,12 kg

7 Resolução de problemas



Aviso

- Nunca retire o revestimento deste dispositivo.

A garantia torna-se inválida, se tentar reparar o sistema.

Se tiver dificuldades ao utilizar este dispositivo, verifique os seguintes pontos antes de solicitar assistência. Se o problema persistir, visite a página Web da Philips (www.philips.com/support). Ao contactar a Philips, certifique-se de que tem o dispositivo por perto e de que os números do modelo e de série estão disponíveis.

Aspectos gerais

Sem corrente

- Recarregue o altifalante.

Sem som

- Ajuste o volume no dispositivo ligado.
- Assegure-se de que o seu dispositivo Bluetooth se encontra dentro do alcance de funcionamento efectivo.

Nenhuma resposta do altifalante ao premir qualquer tecla.


- Repõe o altifalante.

Sobre o dispositivo Bluetooth

A qualidade de áudio é má após a ligação a um dispositivo com Bluetooth.

- A recepção Bluetooth é má. Aproxime o dispositivo deste produto ou retire qualquer obstáculo existente entre estes.

Não foi possível encontrar [Philips BT55] no seu dispositivo para emparelhamento.

- Desligue o altifalante e, em seguida, mantenha  premido até que o altifalante emita dois sinais sonoros para entrar no modo de emparelhamento e tente novamente.

Não é possível ligar ao dispositivo.

- A função Bluetooth do dispositivo não está activada. Consulte o manual do utilizador do dispositivo para saber como activar a função.
- O produto já se encontra ligado a outro dispositivo com Bluetooth. Desligue esse dispositivo e tente novamente.

O dispositivo emparelhado liga e desliga constantemente.

- A recepção Bluetooth é má. Aproxime o dispositivo deste produto ou retire qualquer obstáculo existente entre estes.
- Em alguns dispositivos, a ligação Bluetooth pode ser desactivada automaticamente como medida de poupança de energia. Isto não indica nenhuma avaria deste produto.



Copyright © 2017 Gibson Innovations Limited.

This product has been manufactured by, and is sold under the responsibility of Gibson Innovations Ltd., and Gibson Innovations Ltd. is the warrantor in relation to this product.

The Philips trademark and the Philips Shield Emblem are registered trademarks of Koninklijke Philips N.V. used under license.

BT55_00 _UM_V1.0

