

Immer für Sie da

Hier können Sie Ihr Produkt registrieren und Unterstützung erhalten:
www.philips.com/support

BT3000



Benutzerhandbuch

PHILIPS

Inhaltsangabe

1	Wichtig	2
----------	----------------	----------

2	Ihr Bluetooth-Lautsprecher	3
	Einführung	3
	Lieferumfang	3
	Überblick über den Lautsprecher	4

3	Erste Schritte	6
	Stromversorgung	6
	Einschalten	6

4	Verwenden von Bluetooth-Geräten	8
	Audiowiedergabe von Bluetooth-Geräten	8
	Steuern von Anrufen	9

5	Weitere Funktionen	10
	Wiedergabe von einem externen Gerät	10
	Einstellen der Lautstärke	10

6	Produktinformationen	11
	Technische Daten	11

7	Fehlerbehebung	12
	Allgemein	12
	Informationen zu Bluetooth-Geräten	12

8	Hinweis	13
	Prüfzeichen	13
	Umweltschutz	13
	Markenhinweis	13

1 Wichtig



Hinweis

- Das Typenschild befindet sich auf der Geräteunteerseite.



Warnung

- Öffnen Sie auf keinen Fall das Gehäuse des Lautsprechers.
 - Fetten Sie niemals Teile dieses Lautsprechers ein.
 - Stellen Sie diesen Lautsprecher niemals auf andere elektrische Geräte.
 - Setzen Sie diesen Lautsprecher nicht direktem Sonnenlicht, offenem Feuer oder Wärme aus.
-
- Stellen Sie sicher, dass genug freier Platz um den Lautsprecher zur Verfügung steht, um eine ausreichende Belüftung sicherzustellen.
 - VORSICHTSHINWEIS zur Batteriehandhabung: Achten Sie auf folgende Punkte, um ein Auslaufen der Batterien zu verhindern, was zu Verletzungen, Sachschäden oder Schäden am Lautsprecher führen kann:
 - Setzen Sie die Batterien gemäß den Markierungen "+" und "-" am Lautsprecher korrekt ein.
 - Verwenden Sie niemals zugleich alte und neue Batterien oder Batterien unterschiedlichen Typs (z. B. Zink-Kohle- und Alkali-Batterien).
 - Entfernen Sie die Batterien, wenn der Lautsprecher längere Zeit nicht verwendet wird.
 - Die Batterien dürfen nicht zu starker Wärme durch Sonneneinstrahlung, Feuer o. ä. ausgesetzt werden.
 - Verwenden Sie nur im Benutzerhandbuch aufgeführte Netzkabel.
 - Es dürfen keine Flüssigkeiten an den Lautsprecher gelangen.
 - Auf den Lautsprecher dürfen keine möglichen Gefahrenquellen gestellt werden (z. B. mit einer Flüssigkeit gefüllte Gegenstände, brennende Kerzen).
 - Wenn der Stecker des Direct Plug-In-Adapters als Trennvorrichtung verwendet wird, muss die Trennvorrichtung frei zugänglich bleiben.

2 Ihr Bluetooth-Lautsprecher

Herzlichen Glückwunsch zu Ihrem Kauf und willkommen bei Philips! Um das Kundendienstangebot von Philips vollständig nutzen zu können, sollten Sie Ihr Produkt unter www.philips.com/welcome registrieren.

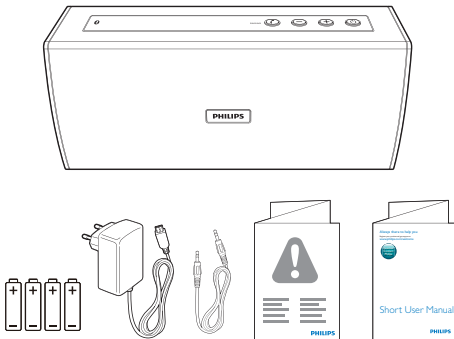
Einführung

Mit diesem Lautsprecher können Sie Audioinhalte von Ihren Bluetooth-fähigen Geräten und anderen externen Audiogeräten wiedergeben.

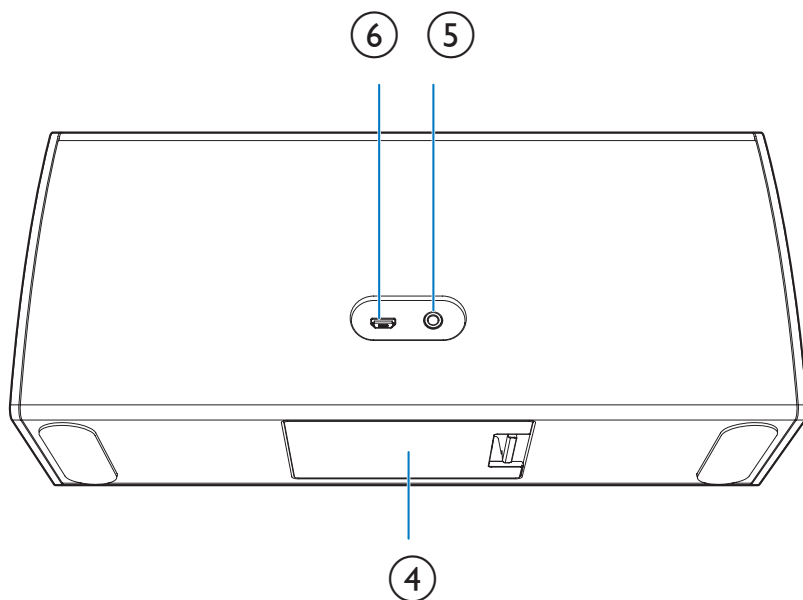
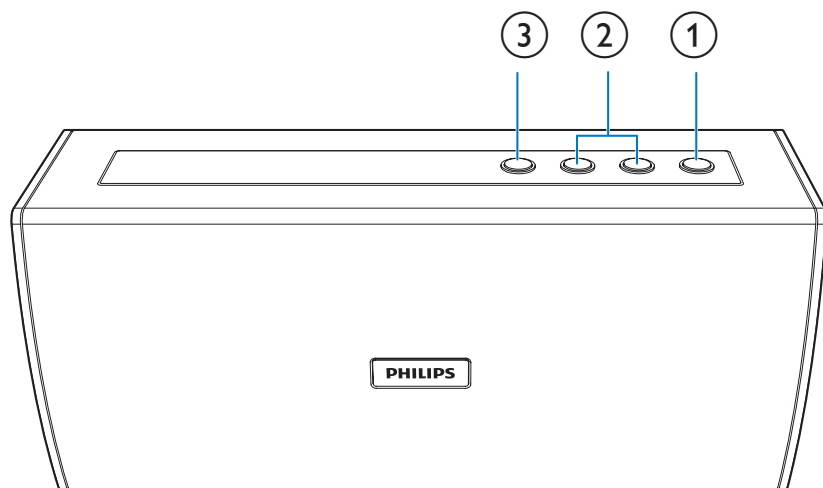
Lieferumfang

Prüfen Sie zunächst den Verpackungsinhalt:

- Lautsprecher
- Netzteil
- Audio-In-Kabel
- 4 AA-Batterien
- Kurzes Benutzerhandbuch
- Sicherheit und Hinweise



Überblick über den Lautsprecher



① 

- Ein-/Ausschalten des Lautspecher

② +/-

- Einstellen der Lautstärke

③ **☞ /PAIRING**

- Öffnen des Bluetooth-Kopplungsmodus
- Trennen der Bluetooth-Verbindung
- Annehmen oder Ablehnen eines eingehenden Anrufs
- Beenden des aktuellen Anrufs

④ **Batteriefach**

⑤ **AUDIO IN**

- Anschließen eines externen Audiogeräts

⑥ **DC IN**

- Anschließen an die Stromversorgung

3 Erste Schritte

Folgen Sie den Anweisungen in diesem Kapitel immer nacheinander.

Stromversorgung

Dieser Bluetooth-Lautsprecher kann entweder über ein Netzteil oder über Batterien betrieben werden.

Möglichkeit 1: Batteriebetrieb

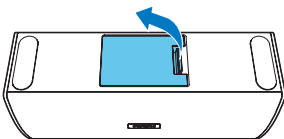
! Achtung

- Explosionsgefahr! Halten Sie die Akkus von Hitze, Sonneneinstrahlung und Feuer fern. Werfen Sie die Akkus niemals ins Feuer.
- Batterien enthalten chemische Substanzen und müssen daher ordnungsgemäß entsorgt werden.

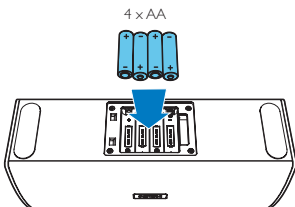
☰ Hinweis

- Wenn die LED-Anzeige rot blinkt, ersetzen Sie die Batterien.

1 Öffnen Sie das Batteriefach.



2 Setzen Sie wie abgebildet 4 AAA-Batterien mit der korrekten Polarität (+/-) ein.



3 Schließen Sie das Batteriefach.

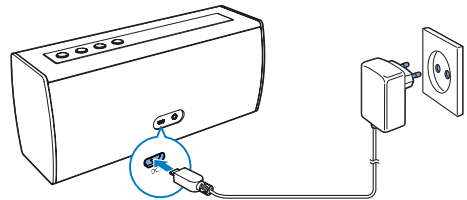
Möglichkeit 2: Netzspannung

! Achtung

- Möglicher Produktschaden! Stellen Sie sicher, dass die Spannung mit der Spannung übereinstimmt, die auf der Rück- oder Unterseite des Lautspechers angegeben ist.

Schließen Sie das Netzteil wie folgt an:

- die DC IN-Buchse am Lautsprecher;
- die Steckdose.



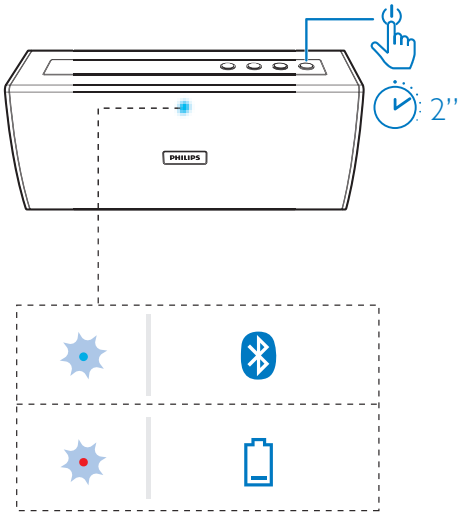
Einschalten

Halten Sie die Taste ϕ 2 Sekunden lang gedrückt.

- ↳ Der Lautsprecher wechselt automatisch in den Bluetooth-Modus.
- ↳ Die LED-Anzeige blinkt blau.

☰ Hinweis

- Wenn die Batterien fast leer sind, blinkt die LED-Anzeige rot.



Ausschalten

Der Lautsprecher wird in den folgenden Situationen ausgeschaltet:

- Halten Sie \odot erneut 2 Sekunden lang gedrückt; oder
 - Die Bluetooth-Verbindung wird getrennt, und es wird 15 Minuten lang kein Audio-In-Kabel angeschlossen.
- ↳ Die LED-Anzeige wird ausgeschaltet.

4 Verwenden von Bluetooth-Geräten

Mit diesem Lautsprecher können Sie Audioinhalte von Bluetooth-fähigen Geräten hören und eingehende Anrufe über Bluetooth steuern.

Audiowiedergabe von Bluetooth-Geräten

Hinweis

- Vergewissern Sie sich, dass Ihr Bluetooth-Gerät mit diesem Lautsprecher kompatibel ist.
- Bevor Sie ein Gerät mit diesem Lautsprecher koppeln, lesen Sie das Benutzerhandbuch, um mehr über die Bluetooth-Kompatibilität zu erfahren.
- Der Lautsprecher kann höchstens 4 gekoppelte Geräte speichern.
- Vergewissern Sie sich, dass die Bluetooth-Funktion auf Ihrem Gerät aktiviert und das Gerät für alle anderen Bluetooth-Geräte sichtbar ist.
- Hindernisse zwischen dem Lautsprecher und dem Bluetooth-Gerät können die Reichweite reduzieren.
- Halten Sie es fern von anderen elektronischen Geräten, die Störungen verursachen könnten.
- Die Reichweite zwischen diesem Lautsprecher und einem Bluetooth-Gerät beträgt ca. 10 Meter.
- Wenn ein Anruf auf dem verbundenen Mobiltelefon eingeht, wird die Musikwiedergabe angehalten.

- 1 Halten Sie die Taste \odot 2 Sekunden lang gedrückt.
↳ Die LED-Anzeige blinkt blau.
- 2 Aktivieren Sie auf Ihrem Bluetooth-Gerät Bluetooth, und suchen Sie nach Bluetooth-Geräten zur Kopplung (siehe Benutzerhandbuch des Geräts).
- 3 Wenn [PHILIPS BT3000] auf Ihrem Gerät angezeigt wird, wählen Sie es aus, um eine Verbindung herzustellen. Falls notwendig, geben Sie "0000" als Passwort für die Kopplung ein.

- ↳ Nach erfolgreicher Kopplung und Verbindung gibt der Lautsprecher zwei Signaltöne aus, und die LED-Anzeige leuchtet dauerhaft blau.
- Falls Sie [PHILIPS BT3000] auf Ihrem Gerät zur Kopplung nicht finden, halten Sie **PAIRING** gedrückt, bis Sie einen Signalton hören, und versuchen Sie es dann erneut.

- 4 Geben Sie Audioinhalte auf dem Bluetooth-Gerät wieder.
↳ Die Audioinhalte werden von Ihrem Bluetooth-Gerät auf den Lautsprecher übertragen.

Um das Bluetooth-fähige Gerät zu trennen:

- Halten Sie die Taste **PAIRING** zwei Sekunden lang gedrückt;
- Deaktivieren Sie Bluetooth auf Ihrem Gerät; oder
- Positionieren Sie das Gerät außerhalb der Kommunikationsreichweite.

So verbinden Sie das Bluetooth-Gerät erneut:

- Wenn Sie das nächste Mal den Lautsprecher einzuschalten, stellt der Lautsprecher automatisch eine Verbindung mit dem zuletzt verbundenen Gerät her; oder
- Wählen Sie im Bluetooth-Menü Ihres Bluetooth-Geräts "PHILIPS BT3000" aus.

Um ein anderes Bluetooth-fähiges Gerät zu verbinden:

- 1 Halten Sie die Taste **PAIRING** zwei Sekunden lang gedrückt, um das aktuell verbundene Gerät zu trennen;
↳ Der Lautsprecher wechselt in den Bluetooth-Kopplungsmodus.
- 2 Anschließen eines anderen Bluetooth-Geräts

LED-Anzeige	Beschreibung
Blau blinkend	Verbindung wird hergestellt; Warten auf Kopplung
Blau leuchtend	Verbunden

Steuern von Anrufen

Nach der Bluetooth-Verbindung können Sie eingehende Anrufe über diesen Lautsprecher steuern.

Taste	Funktion
↶	Drücken, um einen eingehenden Anruf anzunehmen
	2 Sekunden lang gedrückt halten, um einen eingehenden Anruf abzulehnen
	Während eines Anrufs drücken, um den Anruf zu beenden

5 Weitere Funktionen

Wiedergabe von einem externen Gerät

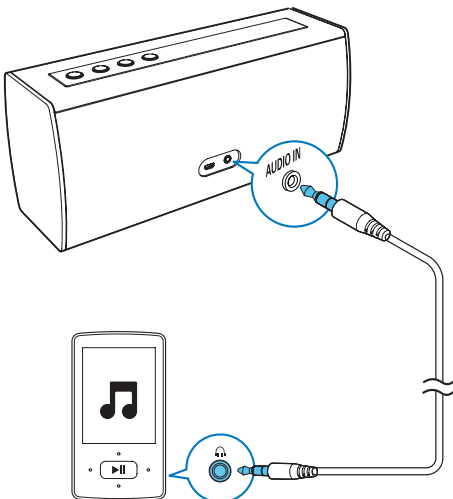
Mit diesem Lautsprecher können Sie auch Audioinhalte von einem externen Gerät, z. B. einem MP3-Player, anhören.

Hinweis

- Vergewissern Sie sich, dass keine Bluetooth-Verbindung besteht bzw. dass die Musikwiedergabe über Bluetooth angehalten wurde.

- 1 Verbinden Sie das mitgelieferte Audio-In-Kabel mit:
 - der **AUDIO IN**-Buchse auf diesem Lautsprecher und
 - der Kopfhörerbuchse am externen Audiogerät.

↳ Der Lautsprecher schaltet automatisch in den Audio-In-Modus.
- 2 Spielen Sie Audioinhalte über das externe Gerät ab (lesen Sie das entsprechende Benutzerhandbuch).



Einstellen der Lautstärke

Drücken Sie während der Wiedergabe wiederholt **+** oder **-**, um die Lautstärke zu erhöhen oder zu verringern.

Tipps

- Zum kontinuierlichen Erhöhen oder Verringern der Lautstärke halten Sie **+** oder **-** 2 Sekunden lang gedrückt.

6 Produktinformationen



Hinweis

- Die Produktinformationen können ohne vorherige Ankündigung geändert werden.

- Batterie	4 x LR6 AA 1,5 V
Betriebs- Stromverbrauch	1,95 W
Abmessungen – Hauptgerät (B x H x T)	280 x 121 x 93 mm
Gewicht – Hauptgerät	1,3 kg

Technische Daten

Verstärker

Gesamtausgangsleistung	5 W
Signal/Rausch-Verhältnis	>67 dB
Audio-Eingang	600 mV RMS 20 Kiloohm

Bluetooth

Bluetooth-Version	V3.0
Unterstützte Profile	HFP,A2DP,AVRCP
Reichweite	10 m (freier Raum)

Allgemeine Informationen

Stromversorgung

- Netzspannung (Netzteil)	Netzteil A: Markenname: PHILIPS; Modell: AS100-050-AE150; Eingangsleistung: 100 bis 240 V~, 50/60 Hz, 0,5 A Ausgangsleistung: 5 V == 1,5 A; Netzteil B: Markenname: PHILIPS; Modell: SAW12-050- 1500GD; Eingangsleistung: 100 bis 240 V~, 50/60 Hz, 0,3 A Ausgangsleistung: 5 V == 1,5 A;
------------------------------	---

7 Fehlerbehebung



Warnung

- Öffnen Sie auf keinen Fall das Gehäuse des Geräts.

Bei eigenhändigen Reparaturversuchen verfällt die Garantie.

Wenn Sie bei der Verwendung dieses Geräts Probleme feststellen, prüfen Sie bitte die folgenden Punkte, bevor Sie Serviceleistungen anfordern. Besteht das Problem auch weiterhin, besuchen Sie die Philips Website unter www.philips.com/support. Wenn Sie Philips kontaktieren, stellen Sie sicher, dass sich das Gerät in der Nähe befindet und die Modell- und Seriennummer verfügbar ist.

Allgemein

Keine Stromversorgung

- Stellen Sie sicher, dass der Netzstecker des Lautsprechers ordnungsgemäß angeschlossen ist.
- Stellen Sie sicher, dass die Steckdose an das Stromnetz angeschlossen ist.
- Vergewissern Sie sich, dass die Akkus richtig eingesetzt sind.

Kein Ton oder schlechte Tonqualität

- Passen Sie Lautstärke auf dem Produkt an.
- Stellen Sie Lautstärke auf dem verbundenen Gerät ein.

Keine Reaktion vom Lautsprecher

- Starten Sie den Lautsprecher erneut.

Die LED-Anzeige blinkt 5 Mal blau, und der Lautsprecher reagiert nicht auf das Drücken einer beliebigen Taste.

- Der Lautsprecher befindet sich im DEMO-Modus. Halten Sie ϕ 15 Sekunden lang gedrückt, um diesen Modus zu verlassen.

Informationen zu Bluetooth-Geräten

Nach Herstellung einer Verbindung mit einem Bluetooth-fähigen Gerät ist die Audioqualität schlecht.

- Der Bluetooth-Empfang ist schlecht. Platzieren Sie das Gerät näher an diesem Produkt, oder entfernen Sie mögliche Hindernisse zwischen den Geräten.
- Die Batterien sind fast leer. Ersetzen Sie die Batterien.

Eine Verbindung mit dem Gerät ist nicht möglich.

- Die Bluetooth-Funktion des Geräts ist nicht aktiviert. Anweisungen zum Aktivieren dieser Funktion finden Sie im Benutzerhandbuch des Geräts.
- Dieses Produkt ist bereits mit einem anderen Bluetooth-fähigen Gerät verbunden. Schalten Sie dieses Gerät ab, und versuchen Sie dann erneut.

Das gekoppelte Gerät unterbricht immer wieder die Verbindung und stellt sie anschließend wieder her.

- Der Bluetooth-Empfang ist schlecht. Platzieren Sie das Gerät näher an diesem Produkt, oder entfernen Sie mögliche Hindernisse zwischen den Geräten.
- Bei einigen Geräten wird die Bluetooth-Verbindung möglicherweise im Rahmen einer Energiesparfunktion automatisch deaktiviert. Dies ist kein Zeichen für eine Fehlfunktion des Produkts.

8 Hinweis

Änderungen oder Modifizierungen des Geräts, die nicht ausdrücklich von Gibson Innovations genehmigt wurden, können zum Erlöschen der Betriebserlaubnis führen.

Prüfzeichen

CE 0700

Hiermit erklärt Gibson Innovations, dass dieses Produkt den grundlegenden Anforderungen und anderen relevanten Bestimmungen der Richtlinie 1999/5/EG entspricht. Die Konformitätserklärung finden Sie unter www.philips.com/support.

Umweltschutz



Ihr Gerät wurde unter Verwendung hochwertiger Materialien und Komponenten entwickelt und hergestellt, die recycelt und wiederverwendet werden können.



Befindet sich dieses Symbol (durchgestrichene Abfalltonne auf Rädern) auf dem Gerät, bedeutet dies, dass für dieses Gerät die Europäische Richtlinie 2002/96/EG gilt. Informieren Sie sich über die örtlichen Bestimmungen zur getrennten Sammlung elektrischer und elektronischer Geräte. Richten Sie sich nach den örtlichen Bestimmungen und entsorgen Sie Altgeräte

nicht über Ihren Hausmüll. Durch die korrekte Entsorgung Ihrer Altgeräte werden Umwelt und Menschen vor möglichen negativen Folgen geschützt.



Ihr Produkt enthält Batterien, die der Europäischen Richtlinie 2006/66/EG unterliegen. Diese dürfen nicht mit dem normalen Hausmüll entsorgt werden. Bitte informieren Sie sich über die örtlichen Bestimmungen zur gesonderten Entsorgung von Batterien, da durch die korrekte Entsorgung Umwelt und Menschen vor möglichen negativen Folgen geschützt werden.

Umweltinformationen

Auf überflüssige Verpackung wurde verzichtet. Die Verpackung kann leicht in drei Materialtypen getrennt werden: Pappe (Karton), Styropor (Polsterung) und Polyethylen (Beutel, Schaumstoff-Schutzfolie).

Ihr Gerät besteht aus Werkstoffen, die wiederverwendet werden können, wenn das Gerät von einem spezialisierten Fachbetrieb demontiert wird. Bitte beachten Sie die örtlichen Vorschriften zur Entsorgung von Verpackungsmaterial, verbrauchten Batterien und Altgeräten.

Markenhinweis

Bluetooth

Der Name und das Logo von Bluetooth® sind eingetragene Marken von Bluetooth SIG, Inc., und die Verwendung dieser Marken durch Gibson erfolgt unter Lizenz. Andere Marken und Markennamen sind Eigentum der jeweiligen Unternehmen.



Specifications are subject to change without notice.

2015 © Gibson Innovations Limited. All rights reserved.

This product has been manufactured by, and is sold under the responsibility of Gibson Innovations Ltd., and Gibson Innovations Ltd. is the warrantor in relation to this product. Philips and the Philips Shield Emblem are registered trademarks of Koninklijke Philips N.V. and are used under license from Koninklijke Philips N.V.

BT3000_19_UM_V2.0

