

Регистрирайте продукта си и получите поддръжка на

www.philips.com/support

D470

D475



Кратко ръководство
за потребителя

PHILIPS



Важни инструкции за безопасност

Предупреждение

- Електрическата мрежа е категоризирана като опасна. Единственият начин за изключване на зарядното устройство е да се извади щепселът на захранването от електрическия контакт. Проверете дали имате лесен достъп до контакта.
- Преди да използвате продукта, прочетете информацията за безопасност.
- С настоящото TP Vision Europe B.V. декларира, че този продукт е в съответствие с основните изисквания и другите приложими разпоредби на Директива 2014/53/EU.
Можете да намерите Декларацията за съответствие на www.p4c.philips.com.
- Използвайте само електрозахранването, посочено в указанията за потребителя.
- Използвайте само батериите, посочени в указанията за потребителя.
- Пазете продукта от контакт с течности.
- Ако батерията бъде заменена с такава от неподходящ тип, съществува риск от експлозия.
- Изхвърлете използваните батерии съгласно указанията.
- Когато слушалката позвъни или когато е задействана функцията „свободни ръце“, дръжте слушалката далече от ухото си, за да избегнете увреждане на слуха.

1 Общ преглед

По време на разговор

- ☐ Влизане в менюто с опции.
- ☐ Смяна на звуковия профил.
- 🔊 Регулирайте силата на звука.
- 📞 Повторно повикване (зависи от оператора).
- 📞 Приключване на повиквания.
- #a/A Задаване на пауза (натиснете и задръжте).
- 🔊 Вкл./изкл. на високоговорителя.
- 🔊 Вкл./изкл. на микрофона.

Готовност

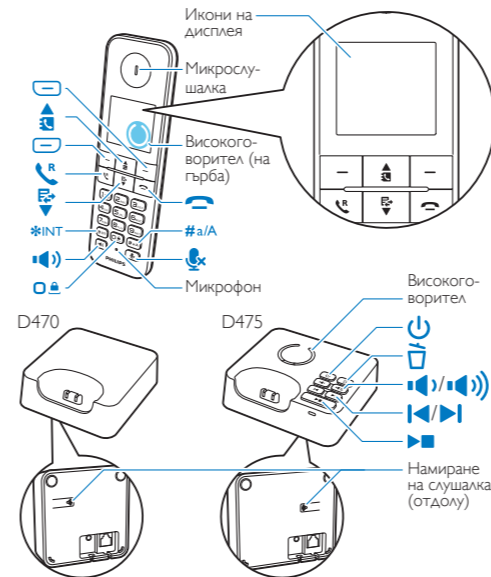
- ☐ Достъп до главното меню.
- ☐ Достъп до списъка за повторно набиране.
- 📞 Телефонна книжка
- 📞 Регистър на повикванията
- 📞 Извършване и приемане на повиквания.
- 📞 Включване или изключване на слушалката (натиснете и задръжте).
- *INT Извършване на повикване чрез интеркома (натиснете и задръжте).
- 🔒 Заключване/отключване на клавиатурата (натиснете и задръжте).
- 🔊 Извършване и приемане на повиквания през високоговорителя.
- 🔊 За D475: Натиснете за възпроизвеждане на новото съобщение от телефонния секретар. / Достъп до менюто на телефонния секретар.

В менюто

- ☐ Потвърждение / Избор / Влизане в менюто с опции.
- ☐ Отказ / Назад
- 📞 Нагоре / надолу
- ☐ Изход от менюто.

При въвеждане на текст

- ☐ Изтриване на текст.
- 🔒 Въвеждане на интервал.
- #a/A Превключване между малки и главни букви (натиснете и задръжте).

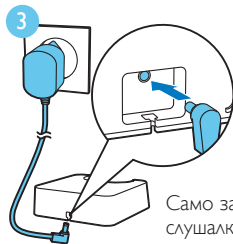
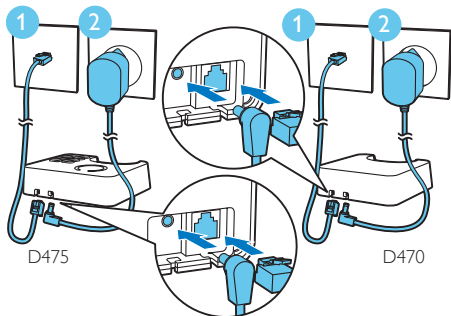


Икони на дисплея

- 📶 Показва състоянието на връзката между слушалката и базовата станция. Колкото повече ленти са показани, толкова по-силен е сигналът.
- ☑ Символът свети постоянно, когато преглеждате входящите повиквания в регистъра на повикванията.
- ☑ Свети постоянно, докато преглеждате изходящи обаждания в списъка за повторно набиране.
- 🔒 Мига, когато има ново пропуснато повикване или когато преглеждате непрегледаните пропуснати повиквания в регистъра на повикванията. Свети постоянно, ако има само регистър със стари повиквания или при разглеждане на вече прегледано пропуснато повикване в регистъра на повикванията.
- 🔒 Свети постоянно, когато преглеждате блокираните повиквания в регистъра на повикванията.
- ☑ Мига, когато се получи входящо повикване. Свети постоянно, когато провеждате разговор.

- 🔒 Алармата е задействана.
- 🔒 Зададен е тих режим, но часът в момента е извън периода му на активност.
- 🔒 Високоговорителят е включен.
- 🔒 Звъненето е изключено. Зададен е тих режим и часът в момента е в периода му на активност (телефонът не звъни).
- 🔒 За D475: Телефонен секретар: мига, когато има ново съобщение или когато паметта е пълна. Символът се показва, когато телефонният секретар е включен.
- 🔒 Индикатор за гласови съобщения: мига, когато има нови съобщения; свети постоянно, когато съобщенията са прочетени * Това зависи от оператора.
- 🔒 Показва се, когато превъртате нагоре/надолу през списък или увеличавате/намалявате силата на звука.
- ECO Есо режимът е активиран.
- ECO+ ECO+ режимът е активиран.

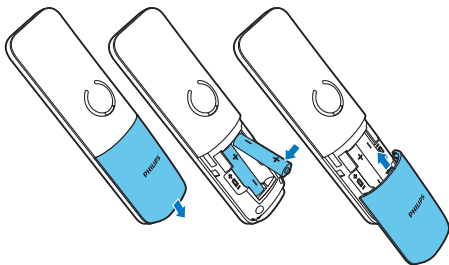
2 Свързване





Само за версията с няколко слушалки.

3 Първи стъпки

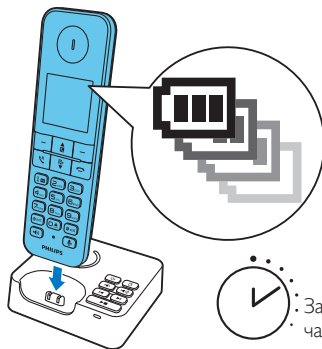
Поставяне на батериите



Конфигуриране на телефона

- 1 Когато използвате телефона за първи път, на екрана ще се появи приветствие (в зависимост от държавата).
- 2 Задайте страната и езика, ако бъдете подканени.
- 3 Задайте дата и час.
 - Ако часовете са в 12-часов формат, натиснете клавиша  / , за да изберете **[am]** или **[pm]** (зависи от държавата).

Зареждане на телефона



 > 70%

 40% - 70%

 10% - 40%

 Мига: изтощена батерия

Превърта: в процес на зареждане

4 Ползване

Телефонна книжка

Добавяне на запис

- 1 Натиснете **[Меню]**.
- 2 Изберете **[Тел.книжка]** > **[Добави нов]**.
- 3 Следвайте инструкциите на екрана.

Повикване от телефонната книжка

- 1 Натиснете .
- 2 Изберете запис и натиснете .
- 3 Следвайте инструкциите на екрана.

Памет с пряк достъп

Имате две памети с пряк достъп (клавиши 1 и 2). За да наберете автоматично запаметения телефонен номер, натиснете и задръжте съответния бутон в режим на готовност. В зависимост от вашата държава, бутоните 1 и 2 са предварително настроени съответно за номера на гласовата поща и номера на информационната служба на вашия доставчик на услуги (зависи от оператора).

Регистър на повикванията


Повикване от регистъра на повикванията

- 1 Натиснете .
- 2 Изберете запис и натиснете .

Преглед на запис

Изберете  > **[Опция]** > **[Изглед]**.

Запаметяване на запис

- 1 Изберете  > **[Опция]** > **[Запомни номер]**.
- 2 Следвайте инструкциите на екрана.

Изтриване на запис

- 1 Изберете  > **[Опция]** > **[Изтриване]**.
- 2 Следвайте инструкциите на екрана.

Списък за повторно набиране

Повикване от списъка за повторно набиране

- 1 Натиснете **[Преизб]**.
- 2 Изберете запис и натиснете .

Запаметяване на запис

- 1 Изберете **[Преизб]** > **[Опция]** > **[Запомни номер]**.
- 2 Следвайте инструкциите на екрана.

Изтриване на запис


- 1 Изберете **[Преизб]** > **[Опция]** > **[Изтриване]**.
- 2 Следвайте инструкциите на екрана.

Записване на съобщение (само за D475)

- 1 Изберете **[Меню]** > **[Тел. секретар]** > **[Съобщение]**.
- 2 Следвайте инструкциите на екрана.

Регистриране на допълнителни слушалки

Можете да регистрирате допълнителни слушалки към базовата станция.

- 1 Натиснете **[Меню]**.
- 2 Изберете **[Услуги]** > **[Регистриране]** и след това натиснете **[ОК]** за потвърждение.
- 3 Натиснете и задръжте  на базовата станция за 5 секунди.
- 4 Въведете PIN кода/паролата за системата (0000).
- 5 Натиснете **[ОК]**, за да потвърдите PIN кода/паролата.
→ Регистрацията завършва за по-малко от 2 минути.

Възстановяване на настройките по подразбиране

Можете да нулирате настройките на вашия телефон и да възстановите оригиналните фабрични настройки.

- 1 Натиснете **[Меню]**.
- 2 Изберете **[Услуги]** > **[Фабр.настр-и]** и след това натиснете **[ОК]** за потвърждение.
- 3 Следвайте инструкциите на екрана.

Забележка

- Можете да възстановите оригиналния PIN код/парола, като следвате тази процедура.

5

Научете повече

Тих режим

Задава времето, през което телефонът няма да звъни.

[Настр. тел.] > [Звуци] > [Тих режим]

MySound

Персонализира звученето на гласовете по ваш вкус.

[Настр. тел.] > [Звуци] > [MySound]

Режим Есо/ЕСО+

Намалява силата на предаване и излъчването (това води до 2 секунди забавяне на звъненето и 50% по-кратко време в режим на готовност).

**[Настр. тел.] > [Еко режим]/
[ЕСО+ режим]**

Забраняване на повиквания

Блокира нежеланите изходящи повиквания до определени номера.

[Услуги] > [Забр. повикв.]

Черен списък

Блокира входящите повиквания от определени нежелани номера.

[Услуги] > [Черен списък]

Технически данни



Батерия

Philips: 2 бр. акумулаторни батерии тип ААА,
никел-металхидридни 1,2 V 0.55Ah
Използвайте само приложените батерии.

Адаптер (Базова станция и зарядно устройство):

Meic: MN0063-E060040 HuaJin:HJ-0600400P1-EU

Вход: 100-240 V~, 50/60 Hz 0.2 A 100-240 V~, 50/60 Hz 0.15 A

Изход: 6 V DC 0.4 A 6 V DC 0.4 A

Телефонна книжка с 50 записа

Регистър на повикванията с 50 записа

Време за разговори: 16 часа

Време в режим на готовност: 250 часа

РЧ изходна мощност: <24 dBm

Честотна лента: 1880 MHz ~ 1900 MHz



Забележка

- Можете да поставите DSL филтър, който предотвратява шума и проблемите с идентификатора на повикващия, причинявани от смущенията по цифровата абонатна линия (DSL).
- Декларацията за съответствие можете да намерите на адрес www.p4c.philips.com.

? Често задавани въпроси



На екрана не се показва лента за сигнал.

- Слушалката е извън обхват. Преместете я по-близо до базовата станция.
- Ако слушалката показва **[Регистрирайте Апарата си]**, регистрирайте слушалката. (Вижте раздела за "Регистриране на допълнителни слушалки").

Какво да направя, ако не успея да сдвоя (регистрирам) допълнителните слушалки към базовата станция?

Паметта на базовата станция е пълна. Влезте **[Услуги] > [Отрегистрирай]**, за да отрегистрирате неизползваните слушалки, и опитайте отново.

По погрешка избрах език, който не разбирам. Какво да направя?

- 1 Натиснете , за да се върнете в екрана в режим на готовност.
- 2 Натиснете , за да отворите екрана на главното меню.
- 3 На екрана се показват следните опции:

[Config. tel.] > [Limba]
[Konfig. telef.] > [Język]
[Nast. tel.] > [Jazyk]
[Tel.beáll.] > [Nyelv]
[Phone setup] > [Language]
[Nast. telefona] > [Jezik]
[Post. tel.] > [Jezik]
[Nastav. tel.] > [Jazyk]
[Настр. тел.] > [Език]
[Post. tel.] > [Jezik]

- 4 Изберете, за да влезете в опциите за език.
- 5 Изберете своя език.

Слушалката е в състояние на търсене, какво да правя?

- Уверете се, че базовата станция има захранване.
- Регистрирайте слушалката към базовата станция.
- Преместете слушалката по-близо до базовата станция.

Не мога да променя настройките на гласовата си поща, какво да правя?

Услугата за гласова поща се управлява от вашия оператор, а не от самия телефон. Свържете с вашия оператор, за да промените настройките.

Дисплеят не показва нищо

- Уверете се, че батериите са заредени.
- Уверете се, че има захранване и телефонът е свързан.

Слушалката в зарядното устройство не се зарежда.

- Уверете се, че батериите са поставени правилно.
- Погрижете се слушалката да е поставена правилно върху зарядното устройство. По време на зареждане иконата за батериите показва сигнал.
- Уверете се, че настройката за тон за поставяне е включена. Когато слушалката е поставена правилно в зарядното устройство, се чува тон за поставяне.
- Контактите за зареждане са замърсени. Първо изключете захранването и почистете контактите с влажна кърпа.
- Батериите са повредени. Закупете нови от вашия търговец.

Лошо качество на звука (пращане, ехо и др.)

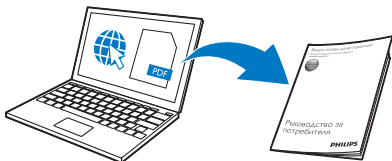
- Слушалката е почти извън обхват. Преместете я по-близо до базовата станция.
- Телефонът получава смущения от електрически уреди наблизо. Отдалечете базовата станция от уредите.
- Телефонът е на място с дебели стени. Отдалечете базовата станция от стените.

Слушалката не звъни.

Уверете се, че тонът на звънене на слушалката е включен.

Не се показва идентификатор на повикващия.

- Услугата не е активирана. Проверете при вашия оператор.
- Информацията за повикващия не се показва или няма такава.



www.philips.com/support

За достъп до инструкциите за потребителя онлайн използвайте за справка номера на модела, посочен на етикета на продукта, в долната част на основата на уреда.



2020 © MMD Hong Kong Holding Limited
Всички права запазени.

Този символ върху даден продукт означава,
че продуктът отговаря на Директива
2012/19/EU.

Този продукт е произведен от и се продава
на отговорността на MMD Hong Kong Holding Limited и
MMD Hong Kong Holding Limited е гарантът във връзка с
този продукт.

Philips и Philips Shield Emblem са регистрирани
търговски марки на Koninklijke Philips N.V. и се
използват с лиценз от Koninklijke Philips N.V.



UMS_D470/475
53_BG_V4.0