

# Vždy připravení pomôct'

Zaregistrujte svoj produkt a získajte podporu na  
[www.philips.com/support](http://www.philips.com/support)

AW9000

Otázky?  
Kontaktujte  
Philips



## Príručka užívateľa

**PHILIPS**



# Obsah

---

<b>1 Dôležité</b>	2
Bezpečnosť	2
Upozornenie	3

---

<b>2 Váš bezdrôtový Hi-Fi reproduktor</b>	4
Úvod	4
Čo je v škatuli	4
Čo ešte potrebujete	4
Hlavná jednotka - prehľad	5

---

<b>3 Príprava</b>	6
Prevzatie aplikácie Philips AirStudio+ Lite do smartfónu alebo tabletu	6
Pripojenie káblov pre reproduktory	7
Pripojenie napájania a zapnutie	8

---

<b>4 Pripojenie zariadenia AW9000 k domácej sieti Wi-Fi</b>	10
Možnosť 1: Nastavenie bezdrôtového pripojenia k smerovaču bez protokolu WPS prostredníctvom zariadenia so systémom iOS	11
Možnosť 2: Nastavenie prostredníctvom smerovača bez protokolu WPS a zariadenia so systémom Android	13
Možnosť 3: Nastavenie bezdrôtového pripojenia k smerovaču s protokolom WPS	15
Možnosť 4: Nastavenie káblového pripojenia pomocou ethernetového kábla	17

---

<b>5 Prehrávanie</b>	18
Počúvanie internetových rádiových staníc prostredníctvom zariadenia AW9000	18
Prehrávanie z externého zariadenia	21

---

<b>6 Aktualizácia firmvéru</b>	23
--------------------------------	----

---

<b>7 Informácie o výrobku</b>	25
Technické údaje	25

---

<b>8 Riešenie problémov</b>	26
-----------------------------	----

---

<b>9 Príloha: Vysvetlenie významu farieb indikátora LED</b>	28
---	----

# 1 Dôležité

## Bezpečnosť

Informácie pre Európu:

Význam týchto bezpečnostných symbolov



„Výkričník“ upozorňuje na funkcie, pri ktorých je potrebné pozorne si preštudovať priloženú literatúru, aby ste predišli problémom s prevádzkou a údržbou.

Symbol „blesku“ označuje neizolované súčasti výrobku, ktoré môžu spôsobiť zásah elektrickým prúdom.

V záujme zníženia rizika požiaru alebo zásahu elektrickým prúdom nevystavujte výrobok dažďu ani vlhkosti a neumiestňujte na výrobok predmety naplnené tekutinami, ako sú napr. vázy.

- ① Prečítajte si tieto pokyny.
- ② Odložte si tieto pokyny.
- ③ Dbajte na všetky varovania.
- ④ Dodržiavajte všetky pokyny.
- ⑤ Nepoužívajte tento výrobok v blízkosti vody.
- ⑥ Čistite len pomocou suchej tkaniny.
- ⑦ Neblokujte vetracie otvory. Nainštalujte podľa pokynov výrobcu.
- ⑧ Neodstraňujte kryt tela tohto výrobku.

- ⑨ Nevystavujte výrobok kvapkajúcej ani striekajúcej vode, dažďu ani vysokej vlhkosti.
- ⑩ Tento výrobok chráňte pred priamym snečným svetlom, otvoreným ohňom alebo zdrojom tepla.
- ⑪ Neinštalujte v blízkosti zdrojov tepla, ako sú radiátory, otvory kúrenia, kachle či iné elektrické zariadenia (vrátane zosilňovačov).
- ⑫ Na výrobok neumiestňujte žiadne iné elektrické zariadenia.
- ⑬ Na výrobok neumiestňujte žiadne predmety predstavujúce riziko (napr. predmety naplnené tekutinami, horiace sviečky a pod.).
- ⑭ Ak ako odpájacie zariadenie slúži sieťová zástrčka alebo prepájacie zariadenie, musí zostať toto odpájacie zariadenie ľahko prístupné pre okamžité použitie.



### Varovanie

- Nikdy neodstraňujte kryt tohto zariadenia.
- Nikdy nemažte žiadnu časť tohto zariadenia.
- Nikdy nepokladajte toto zariadenie na iné elektrické zariadenie.
- Toto zariadenie chráňte pred priamym snečným svetlom, otvoreným ohňom alebo zdrojom tepla.
- Aby ste mohli toto zariadenie kedykoľvek odpojiť zo siete, uistite sa, že k sieťovému káblu, zástrčke alebo adaptéru máte voľný prístup.

Riziko prehriatia! Zariadenie nikdy neinštalujte do obmedzeného priestoru. Okolo zariadenia vždy nechajte aspoň štyri palce (10 cm) voľného miesta na vetranie. Uistite sa, že závesy ani iné predmety nezakrývajú vetracie otvory na zariadení.

## Upozornenie

# CE 0560

Tento výrobok spĺňa požiadavky Európskeho spoločenstva týkajúce sa rádiového rušenia.

Tento výrobok spĺňa požiadavky smernice 1999/5/ES.

### Úpravy

Úpravy, ktoré výrobca neschválil, môžu viesť k zániku oprávnenia používateľa ďalej používať tento výrobok.



Pri navrhovaní a výrobe produktu sa použili vysokokvalitné materiály a komponenty, ktoré možno recyklovať a znova využiť.



Keď sa na produkte nachádza symbol prečiarknutého koša s kolieskami, znamená to, že sa na tento produkt vzťahuje Európska smernica 2002/96/ES.

Informujte sa o lokálnom systéme separovaného zberu pre elektrické a elektronické zariadenia. Dodržiavajte miestne predpisy a nevyhadzujte použité zariadenia do bežného domáceho odpadu. Správnou likvidáciou použitého zariadenia pomôžete znížiť možné negatívne následky na životné prostredie a ľudské zdravie.

### Informácie týkajúce sa životného prostredia

Všetky nepotrebné baliace materiály boli vynechané. Snažili sme sa o dosiahnutie jednoduchého rozdelenie balenia do troch materiálov: kartón (škafuľa), polystyrénová pena (vypodloženie) a polyetylén (vrecká, ochranná penová pokrývka).

Váš systém pozostáva z materiálov, ktoré je možné v prípade roztriedenia špecializovanou spoločnosťou recyklovať a opakovane použiť. Dodržiavajte miestne nariadenia týkajúce sa likvidácie obalových materiálov, vybitých batérií a starého vybavenia.

Android je ochranná známka spoločnosti Google Inc. Používanie tejto ochrannej známky podlieha oprávneniam od spoločnosti Google.

### Symbol zariadenia triedy Class II:



Zariadenie triedy CLASS II s dvojitou izoláciou a bez dodaného ochranného uzemnenia.

### — Poznámka

- Typový štítk sa nachádza na spodnej strane zariadenia.

## 2 Váš bezdrôtový Hi-Fi reproduktor

Blahoželáme vám ku kúpe a vítame vás medzi používateľmi produktov spoločnosti Philips. Ak chcete naplno využiť podporu ponúkanú spoločnosťou Philips, zaregistrujte svoj produkt na lokalite [www.philips.com/welcome](http://www.philips.com/welcome).

Ak sa rozhodnete obrátiť na spoločnosť Philips, pripravte si číslo modelu a sériové číslo tohto zariadenia. Číslo modelu a sériové číslo sú uvedené na spodnej strane zariadenia. Tieto čísla si zapíšte sem:

Číslo modelu \_\_\_\_\_  
Sériové číslo \_\_\_\_\_

### Úvod

Pomocou tohto bezdrôtového Hi-Fi systému reproduktorov môžete:

- Počúvať hudbu poslanú z aplikácie kompatibilnej s protokolom DLNA/UPnP.
- počúvať vysielanie internetových rozhlasových staníc alebo internetových hudobných služieb.
- prehrávať hudbu z iných zvukových zariadení prostredníctvom zásuviek **MP3-LINK**, **OPTICAL**, **COAXIAL** alebo **AUX IN (L/R)**.

### Čo je v škatuli

Skontrolujte a identifikujte obsah balenia:

- Bezdrôtový Hi-Fi systém reproduktorov so zabudovaným rozhraním Wi-Fi
- 2 x napájacie káble
- 1 x kábel pre reproduktor
- Stručná úvodná príručka
- Bezpečnostný hárok

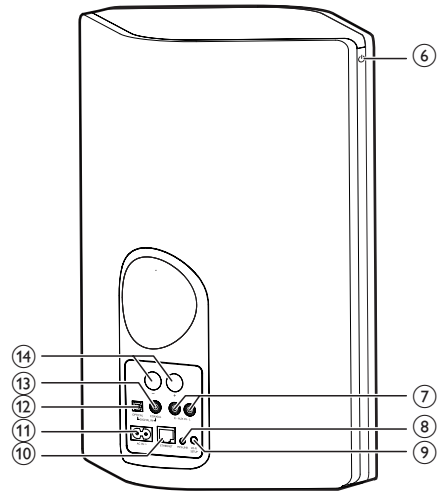
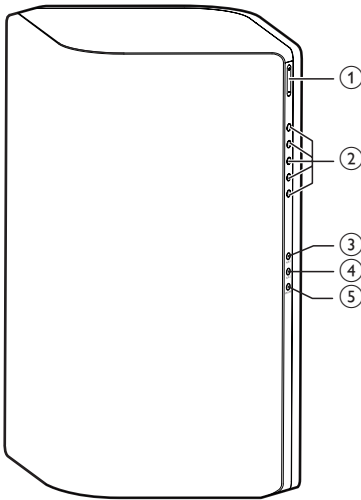
### Čo ešte potrebujete

Na bezdrôtový prenos zvukového obsahu do zariadenia AW9000 potrebujete:

- smerovač s certifikáciou Wi-Fi,
- zariadenie so systémom iOS alebo Android, ako napríklad zariadenie iPod touch/iPhone/iPad alebo telefón či tablet so systémom Android
- aplikáciu **Philips AirStudio+ Lite** dostupnú na lokalitách Apple **App Store** (pre zariadenia so systémom iOS) alebo Google **Play Store** (pre zariadenia so systémom Android).

Zariadenie AW9000 musí byť prostredníctvom smerovača Wi-Fi pripojené k tej istej lokálnej sieti ako vaše zariadenie so systémom iOS/Android.

## Hlavná jednotka - prehľad



- ① +/-
  - Nastavenie hlasitosti.
- ② Numerické tlačidlá (1 až 5)
  - Výber internetovej rozhlasovej stanice.
- ③ Tlačidlo AUX 1
  - Výber doplnkového vstupného zdroja pripojeného k zásuvke **OPTICAL** alebo **COAXIAL**.
- ④ Tlačidlo AUX 2
  - Výber doplnkového vstupného zdroja pripojeného k zásuvkám **AUX IN L/R**.
- ⑤ Tlačidlo MP3-LINK
  - Výber rozhrania MP3 Link ako zdroja.
- ⑥ Indikátor napájania/vypínač  $\phi$ 
  - Zobrazenie aktuálneho stavu zariadenia.
  - Zapnutie zariadenia alebo prepnutie zariadenia do bežného pohotovostného režimu/ pohotovostného režimu Eco.
- ⑦ Zásuvky AUX IN L/R
  - Pripojenie externého zvukového zariadenia pomocou zvukových káblov RCA (červený/biely; nie sú súčasťou balenia).
- ⑧ Zásuvka MP3-LINK
  - Pripojenie externého zvukového prehrávača pomocou 3,5 mm zvukového kábla (nie je súčasťou balenia).
- ⑨ Tlačidlo WI-FI SETUP
  - Pripojenie zariadenia k sieti Wi-Fi.
- ⑩ Zásuvka ETHERNET
  - (Voliteľné) Pripojenie bezdrôtového smerovača pomocou ethernetového kábla (nie je súčasťou dodávky).
- ⑪ Zásuvka AC IN ~
  - Pripojte napájací kábel.
- ⑫ Zásuvka OPTICAL
  - Pripojenie externého zariadenia pomocou optického kábla (nie je súčasťou balenia).
- ⑬ Zásuvka COAXIAL
  - Pripojenie externého zvukového zariadenia pomocou koaxiálneho kábla (nie je súčasťou balenia).
- ⑭ Konektory reproduktora
  - Vzájomné prepojenie reproduktorov pomocou dodaných káblov pre reproduktory.

# 3 Príprava

Vždy postupujte podľa poradia pokynov v tejto kapitole.

## Prevzatie aplikácie Philips AirStudio+ Lite do smartfónu alebo tabletu

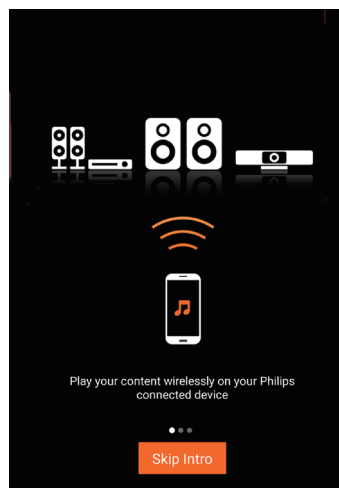
- 1 (Pre používateľov zariadení iPod touch/ iPhone/iPad) Nainštalujte aplikáciu **Philips AirStudio+ Lite** z lokality **Apple App Store** a spustíte ju.



(Pre používateľov smartfónov alebo tabletov so systémom Android) Nainštalujte aplikáciu **Philips AirStudio+ Lite** z lokality **Google Play Store** a spustíte ju.



- 2 Posunutím doprava zobrazíte úvodné strany a potom prejdite na prvú stranu **Setup (Nastavenie)** alebo ťuknite na položku **Skip intro (Preskočiť úvod)** a prejdite priamo na prvú stranu **Setup (Nastavenie)**.

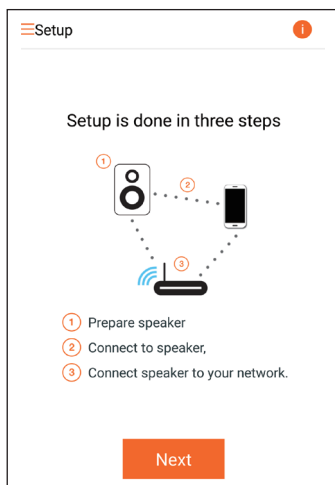




- 3 Na prvej strane **Setup (Nastavenie)** ťuknite na položku **Setup a new speaker (Nastaviť nový reproduktor)**.



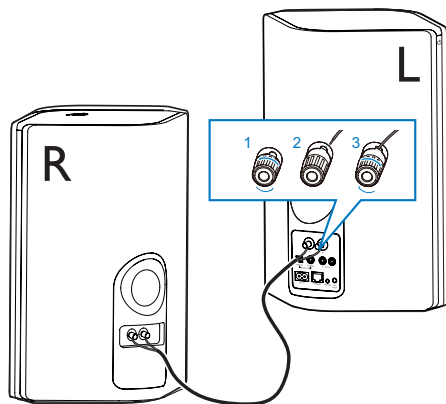
- 4 Prečítajte si všeobecný postup pri nastavení a ťuknite na položku **Next (Ďalej)**.



## Pripojenie káblov pre reproduktory

### Poznámka

- Úplne zasuňte odizolovanú časť každého kábla reproduktora do zásuvky.
- Najlepší zvuk dosiahnete iba použitím dodaných reproduktorov.



- 1 Odskrutkujte konektory reproduktora.
- 2 Úplne zasuňte koniec kábla reproduktora s červeným označením do ľavého červeného (+) konektora.
- 3 Zaskrutkujte ľavý červený (+) konektor a zaistite kábel.
- 4 Úplne zasuňte koniec kábla reproduktora bez červeného označenia do ľavého čierneho (-) konektora.
- 5 Zaskrutkujte ľavý čierny (-) konektor a zaistite kábel.
- 6 Opakujte kroky 2 – 5 a zasuňte kábel druhého reproduktora do konektorov na pravej strane.

# Pripojenie napájania a zapnutie

## ! Výstraha

- Nebezpečenstvo poškodenia produktu! Uistite sa, že napätie zdroja napájania zodpovedá napätiu vyznačenému na spodnej strane zariadenia.
- Nebezpečenstvo zásahu elektrickým prúdom! Pri odpájaní sieťového kábla striedavého prúdu vždy vytiahnite zástrčku zo zásuvky. Nikdy neťahajte za kábel.
- Pred pripojením sieťového napájacieho kábla sa uistite, že ste zapojili všetky ostatné pripojenia.

- 1 Prečítajte si pokyny na pripojenie napájania uvedené v aplikácii.



- 2 Zapojte sieťový napájací kábel do
  - zásuvky **AC IN ~** na zadnej strane hlavného reproduktora.
  - sieťovej elektrickej zásuvky.

↳ Zariadenie sa automaticky zapne.

↳ Počas spustenia indikátor napájania/stavu blíkajú nažltlo.

↳ Pri úvodnom nastavení zostane indikátor napájania/stavu po chvíli svietiť nažltlo.



- 3 Pokračujte ťuknutím na položku **Next (Ďalej)** na obrazovke aplikácie.

## Prepínanie medzi bežným pohotovostným režimom a pohotovostným režimom Eco power

- Ak chcete zariadenie prepnúť do bežného pohotovostného režimu, krátko stlačte vypínač/indikátor nad symbolom  $\phi$ .

↳ Indikátor napájania/stavu začne svietiť nazeleno.
- Ak chcete zariadenie prepnúť do pohotovostného režimu Eco power, stlačte a podržte vypínač/indikátor nad symbolom  $\phi$  stlačený na menej ako 3 sekundy a potom tlačidlo uvoľnite.

↳ Indikátor napájania/stavu na chvíľu zasvieti nažltlo a potom sa zhasne.

- Ak chcete zariadenie prepnúť späť z bežného pohotovostného režimu alebo pohotovostného režimu Eco power, opätovne krátko stlačte vypínač/indikátor nad symbolom  $\phi$ .

	Použitie	Stav indikátora LED
Zapnutie -> Bežný pohotovostný režim	Krátko stlačte vypínač/indikátor nad symbolom $\phi$ .	Žltá/biela -> Zelená
Zapnutie/bežný pohotovostný režim -> Pohotovostný režim Eco power	Stlačte a podržte vypínač/indikátor nad symbolom $\phi$ stlačený na menej ako 3 sekundy a potom tlačidlo uvoľnite.	Žltá/biela alebo zelená -> Vypnutie
Bežný pohotovostný režim/ pohotovostný režim Eco power -> Zapnutie	Krátko stlačte vypínač/indikátor nad symbolom $\phi$ .	Zelená/vypnutý -> Žltá/biela

# 4 Pripojenie zariadenia AW9000 k domácej sieti Wi-Fi

Ak chcete pripojiť zariadenie do existujúcej domácej siete Wi-Fi, musíte na zariadenie aplikovať nastavenia domácej siete Wi-Fi. Podľa parametrov uvedených nižšie si vyberte najlepší spôsob nastavenia.

Platforma vášho mobilného zariadenia	Typ vášho smerovača Wi-Fi	Ďalšie požiadavky	Spôsob nastavenia
iOS	Bez protokolu WPS	Nie	Vyberte možnosť 1 (pozrite si 'Možnosť 1': Nastavenie bezdrôtového pripojenia k smerovaču bez protokolu WPS prostredníctvom zariadenia so systémom iOS' na strane 11).

Android	Bez protokolu WPS	Nie	Vyberte možnosť 2 (pozrite si 'Možnosť 2': Nastavenie prostredníctvom smerovača bez protokolu WPS a zariadenia so systémom Android' na strane 13).
iOS alebo Android	WPS	Nie	Vyberte možnosť 3 (pozrite si 'Možnosť 3': Nastavenie bezdrôtového pripojenia k smerovaču s protokolom WPS' na strane 15).
iOS alebo Android	Bez protokolu WPS alebo s protokolom WPS	Máte ethernetový kábel.	Vyberte možnosť 4 (pozrite si 'Možnosť 4': Nastavenie káblového pripojenia pomocou ethernetového kábla' na strane 17).

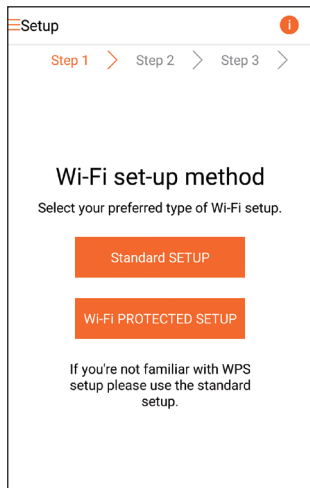
Pred pripojením zariadenia AW9000 do vašej domácej siete Wi-Fi sa uistite, že:

- ① smerovač Wi-Fi je zapnutý a funguje správne,
- ② zariadenie AW9000 sa úspešne zaplo a spustilo (pozrite si 'Pripojenie napájania a zapnutie' na strane 8),
- ③ ste si zapísali vaše heslo do siete Wi-Fi.

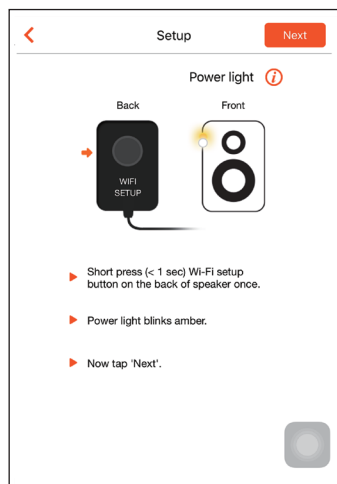
Po úspešnom pripojení si zariadenie bude pamätať nastavenia vašej domácej siete Wi-Fi. Potom môžete prehrávať hudobný obsah alebo počúvať internetové rádio prostredníctvom aplikácie **Philips AirStudio+ Lite** vždy, keď zariadenie AW9000 zapnete, pričom sa automaticky pripojí k domácej sieti Wi-Fi.

## Možnosť 1: Nastavenie bezdrôtového pripojenia k smerovaču bez protokolu WPS prostredníctvom zariadenia so systémom iOS

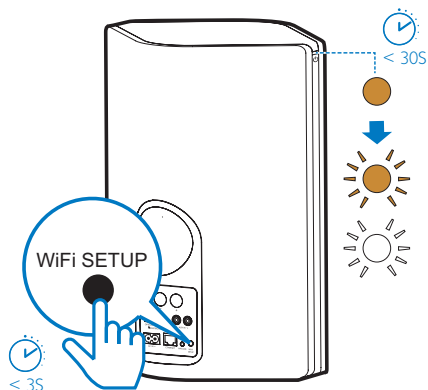
- 1 Pred nastavením sa uistite, že je zariadenie so systémom iOS pripojené k domácej sieti Wi-Fi.
- 2 Vyberte položku **Standard SETUP** (Štandardné nastavenie) a ťuknite na položku **Next** (Ďalej).



- 3 Prečítajte si pokyny na nastavenie siete Wi-Fi uvedené v aplikácii.



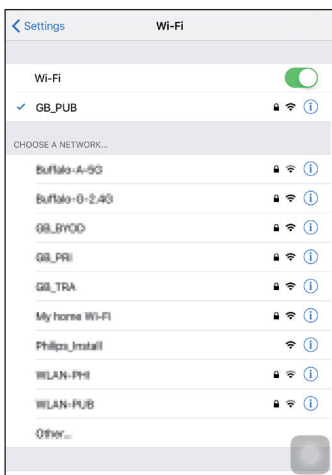
- 4 Podľa uvedených pokynov krátko stlačte tlačidlo **WI-FI SETUP** na zadnej strane hlavného reproduktora.
  - ↳ Indikátor napájania/stavu začne striedavo blikať nažlto a nabielo.
  - ↳ Zobrazí sa nová sieť Wi-Fi vytvorená zariadením AW9000 s názvom siete (SSID) **Philips\_Install**.



- 5 Na hore uvedenej obrazovke aplikácie ťuknite na položku **Next (Ďalej)** a prečítajte si pokyny na nastavenie siete.

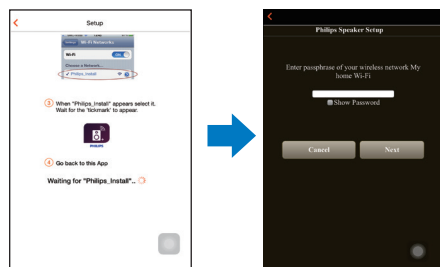


- 6 Podľa pokynov ukončíte aplikáciu a v zozname dostupných sietí Wi-Fi vyberte položku **Philips\_Install**.

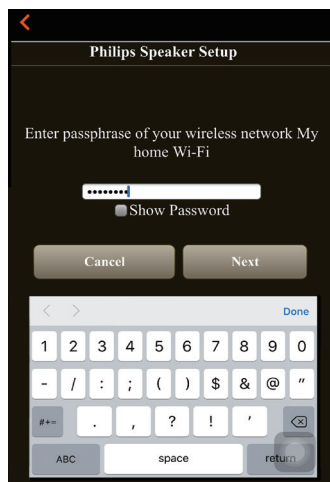


- 7 Uistite sa, že je vaše zariadenie so systémom iOS pripojené k sieti **Philips\_Install** a prejdite späť na aplikáciu **Philips AirStudio+ Lite**.

- 8 Počkajte, kým sa zobrazí okno na zadanie hesla.

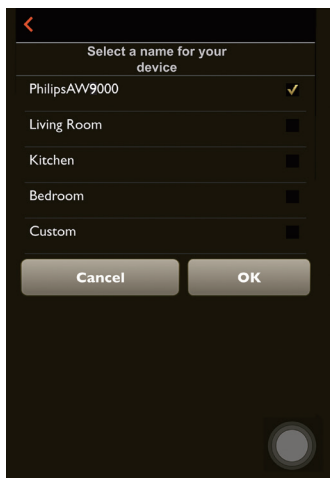


- 9 Zadajte heslo vašej domácej siete Wi-Fi, ťuknutím na položku **Done (Hotovo)** dokončíte zadávanie a potom ťuknite na položku **Next (Ďalej)**.



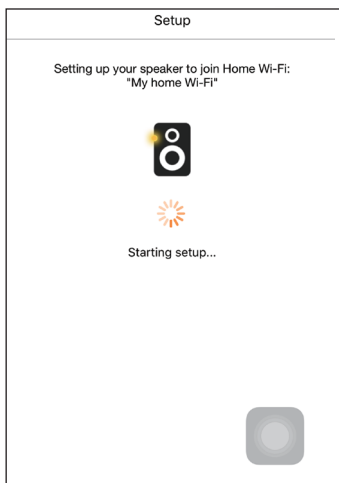
\* Ak heslo siete Wi-Fi obsahuje špeciálne znaky, ako napr. #/:!/, musíte heslo zmeniť.

- 10 Zadajte ľubovoľný názov reproduktora a ťuknutím na tlačidlo **OK** pripojte zariadenie AW9000 k domácej sieti Wi-Fi.



- 11 Počkajte, kým indikátor napájania/stavu na zariadení AW9000 nezostane svietiť nabiele.

- ↳ Zobrazí sa nasledovná obrazovka aplikácie.
- ↳ Zariadenie je úspešne pripojené k vašej domácej sieti Wi-Fi.

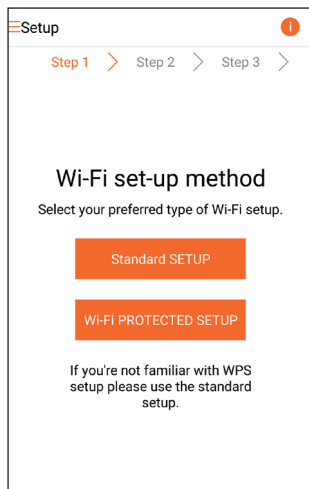


### Tip

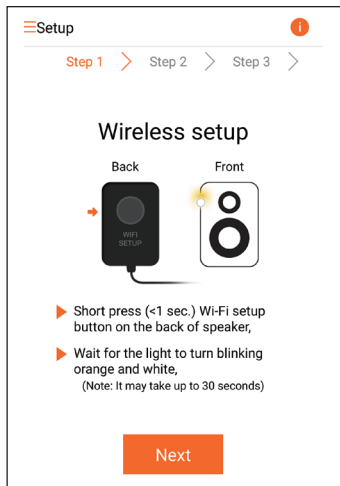
- Po úspešnom nastavení siete môžete na hore uvedenej obrazovke aplikácie ťuknúť na položku **Rock n' Roll** a prejsť priamo na prehrávanie hudby. Bližšie informácie nájdete v časti „Prehrávanie“ (pozrite si 'Prehrávanie' na strane 18).

## Možnosť 2: Nastavenie prostredníctvom smerovača bez protokolu WPS a zariadenia so systémom Android

- 1 Pred nastavením sa uistite, že je zariadenie so systémom Android pripojené k domácej sieti Wi-Fi.
- 2 Vyberte položku **Standard SETUP** (Štandardné nastavenie) a ťuknite na položku **Next** (Ďalej).

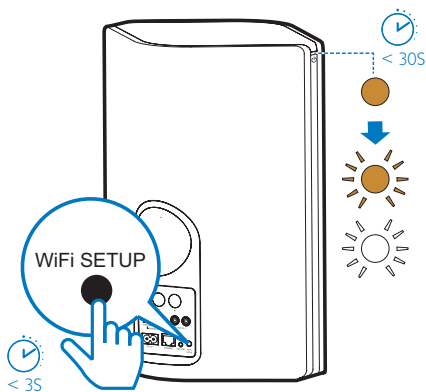


- 3 Prečítajte si pokyny na nastavenie siete Wi-Fi uvedené v aplikácii.

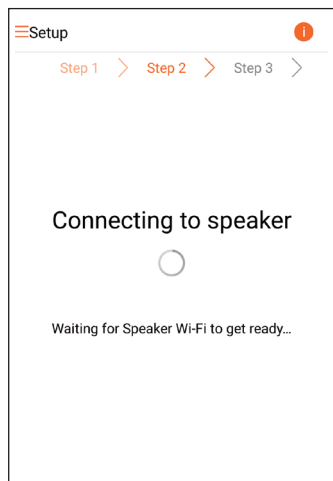


- 4 Podľa uvedených pokynov krátko stlačte tlačidlo **WI-FI SETUP** na zadnej strane hlavného reproduktora.

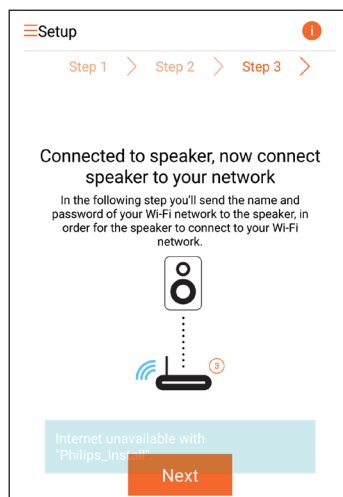
- ↳ Indikátor napájania/stavu začne striedavo blikať nažltlo a nabiele.
- ↳ Zobrazí sa nová sieť Wi-Fi vytvorená zariadením AW9000 s názvom siete (SSID) **Philips\_Install**.



- 5 Na hore uvedenej obrazovke aplikácie ťuknite na položku **Next (Ďalej)**.
- ↳ Zariadenie so systémom Android sa začne pripájať k sieti Wi-Fi, ktorá bola automaticky vytvorená zariadením AW9000.

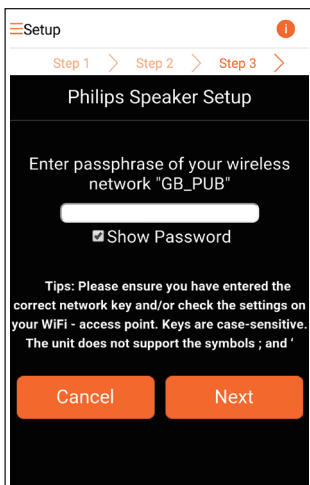


- 6 Počkajte, kým sa nájde reproduktor.



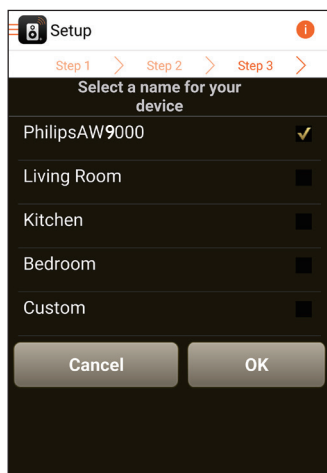


- 7 Zadajte heslo vašej domácej siete Wi-Fi a ťuknite na položku **Next (Ďalej)**.



\* Ak heslo siete Wi-Fi obsahuje špeciálne znaky, ako napr. #/:;!/, musíte heslo zmeniť.

- 8 Zadajte ľubovoľný názov reproduktora a ťuknutím na tlačidlo **OK** pripojte zariadenie AW9000 k domácej sieti Wi-Fi.



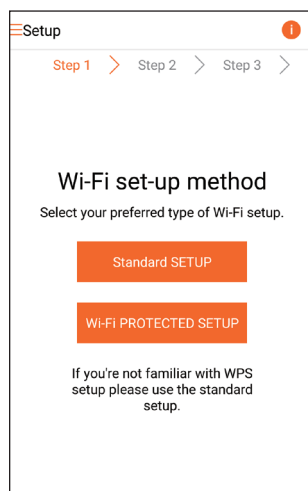
- 9 Počkajte, kým indikátor napájania/stavu na zariadení AW9000 nezostane svietiť nabiele.  
↳ Zariadenie je úspešne pripojené k vašej domácej sieti Wi-Fi.

#### Poznámka

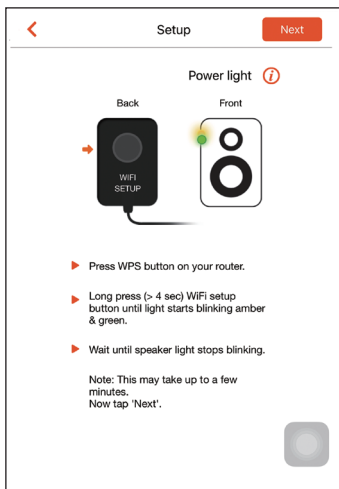
- Po úspešnom nastavení siete môžete na hore uvedenej obrazovke aplikácie ťuknúť na položku **Rock n' Roll** a prejsť priamo na prehrávanie hudby. Bližšie informácie nájdete v časti „Prehrávanie“ (pozrite si 'Prehrávanie' na strane 18).

## Možnosť 3: Nastavenie bezdrôtového pripojenia k smerovaču s protokolom WPS

- 1 Vyberte položku **Wi-Fi PROTECTED SETUP (NASTAVENIE ZABEZPEČENEJ SIETE Wi-Fi)** a ťuknite na položku **Next (Ďalej)**.

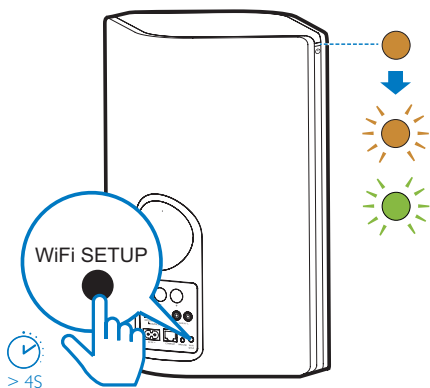


2 Prečítajte si pokyny na nastavenie WPS.



3 Podľa uvedených pokynov stlačte a podržte tlačidlo **WI-FI SETUP** na zadnej strane hlavného reproduktora.

↳ Indikátor napájania/stavu začne striedavo blikať nažltlo a nazeleno.



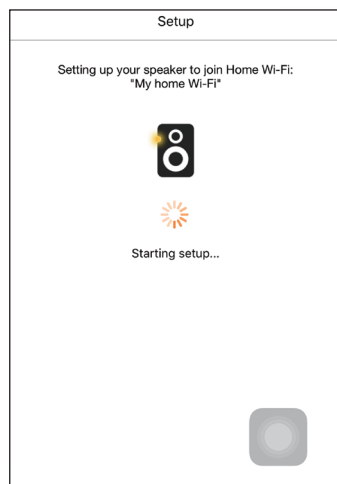
4 Stlačte tlačidlo WPS na vašom smerovači Wi-Fi.



5 Počkajte, kým indikátor napájania/stavu na zariadení AW9000 nezostane svietiť nabiele a potom na obrazovke aplikácie ťuknite na položku **Next (Ďalej)**.

↳ Zobrazí sa nasledovná obrazovka aplikácie.

↳ Zariadenie je úspešne pripojené k vašej domácej sieti Wi-Fi.



## Tip

- Pri niektorých smerovačoch Wi-Fi budete musieť podržať tlačidlo WPS, aby sa vytvorilo pripojenie Wi-Fi alebo zapnúť funkciu WPS PBC na konfiguračných stránkach smerovača. Podrobnosti nájdete v používateľských príručkách konkrétnych smerovačov.
- Po úspešnom nastavení siete môžete na hore uvedenej obrazovke aplikácie ťuknúť na položku **Rock n' Roll** a prejsť priamo na prehrávanie hudby. Bližšie informácie nájdete v časti „Prehrávanie“ (pozrite si 'Prehrávanie' na strane 18).

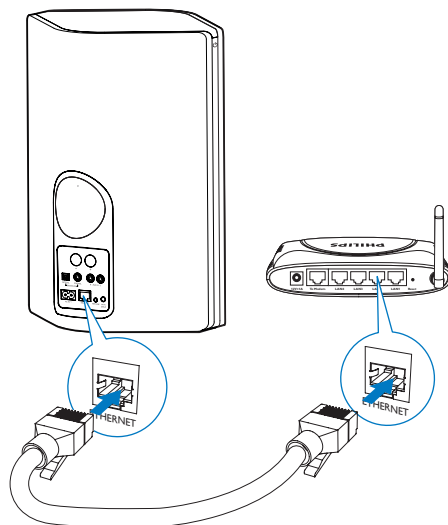
## Možnosť 4: Nastavenie káblového pripojenia pomocou ethernetového kábla

### Poznámka

- Ak používate káblové pripojenie, jednoducho vyberte možnosť Speaker already setup (Reproduktor je už nastavený) na prvej strane časti Setup (Nastavenie) (pozrite si 'Prevzatie aplikácie Philips AirStudio+ Lite do smartfónu alebo tabletu' na strane 6).

- 1 Ak ste sa pokúsili o bezdrôtové pripojenie, pred nastavením káblového pripojenia musíte vynulovať bezdrôtový Hi-Fi reproduktor (pozrite si 'Riešenie problémov' na strane 29).

- 2 Zapojte ethernetový kábel (nie je súčasťou dodávky) do:
  - zásuvky **ETHERNET** na zadnej strane zariadenia
  - jedného z portov siete Ethernet na domácom smerovači Wi-Fi



- 3 Počkajte, kým indikátor napájania/stavu nezostane svietiť nabielo.
  - ↳ Zariadenie je úspešne pripojené k vašej domácej sieti Wi-Fi.

## 5 Prehrávanie

### Poznámka

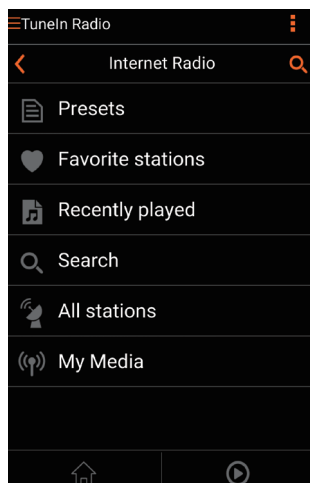
- Na prenos hudby do reproduktora cez protokol DLNA UPnP použijete svoju obľúbenú aplikáciu z inteligentného telefónu alebo z počítača PC/Mac s podporou protokolu DLNA UPnP.

### Počúvanie internetových rádiových staníc prostredníctvom zariadenia AWV9000

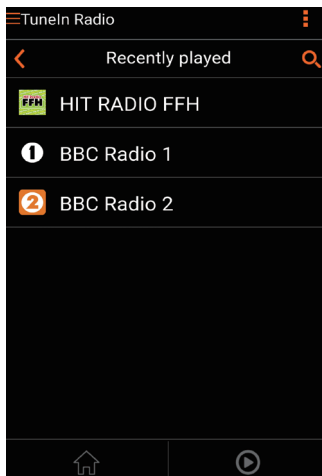
- 1 V smartfóne alebo tablete so systémom iOS alebo Android spustíte aplikáciu **Philips AirStudio+ Lite**.




- 2 Internetovú rozhlasovú stanicu môžete vyhľadať podľa názvu alebo polohy, jazyka atď.

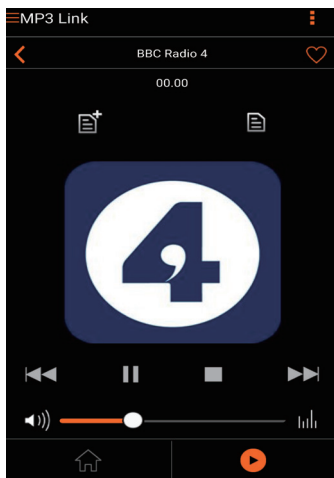


- 3 Ak chcete naladiť internetovú rozhlasovú stanicu, v zozname výsledkov vyberte a ťuknite na jej názov.

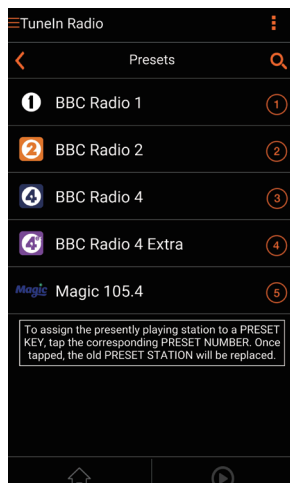


## Predvolené internetové rozhlasové stanice

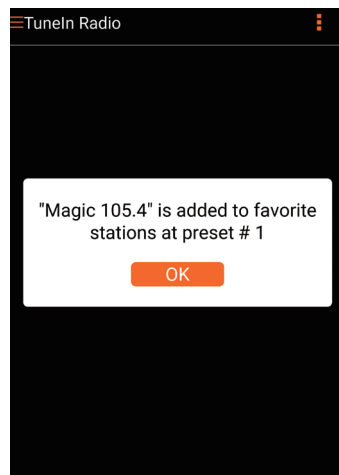
- 1 Naladíte internetovú rozhlasovú stanicu a ťuknete na položku .
  - ↳ Zobrazí sa zoznam predvolených rozhlasových staníc.



- 2 Ťuknite na riadok v zozname, do ktorého chcete pridať predvolenú stanicu. Napríklad, ak chcete k danej stanici priradiť číslo predvolby 2, ťuknite na druhý riadok.
  - ↳ Zobrazí sa správa uvádzajúca názov stanice a číslo predvolby.




- 3 Ťuknutím na tlačidlo **OK** v okne správy potvrdíte výber.
  - ↳ Stanica sa pridá do zoznamu predvolených rozhlasových staníc.



- 4 Ak chcete pridať ďalšie predvolby, zopakujte hore uvedené postupy.

#### Tip

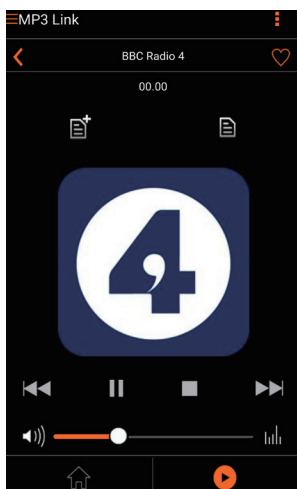
- Predvolenú rozhlasovú stanicu nemôžete priamo vymazať, môžete ju však nahradiť inou rozhlasovou stanicou. Napríklad ak chcete vymazať stanicu uloženú na predvolbe č. 3, môžete naladiť inú rozhlasovú stanicu, ťuknúť na položku  a následným ťuknutím na tretí riadok nahradiť predchádzajúcu stanicu novou.


#### Naladenie predvolenej rozhlasovej stanice

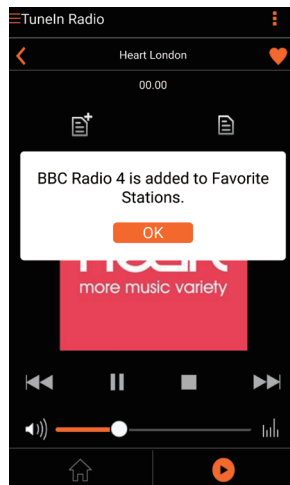
- Stlačením **numerických tlačidiel (1 – 5)** priamo na zariadení AW9000 naladíte prvých päť predvolených rozhlasových staníc.
- Taktiež môžete na obrazovke aplikácie prejsť na položku **Presets (Predvolby)** a ťuknutím na jednu z predvolených staníc spustiť prehrávanie.

### Vytvorenie zoznamu obľúbených staníc

- 1 Naladíte internetovú rozhlasovú stanicu.



- 2 Ťuknutím na položku  pridajte stanicu priamo do zoznamu obľúbených staníc.




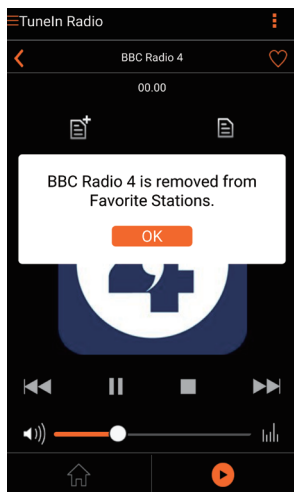
- 3 Ak chcete pridať ďalšie obľúbené stanice, zopakujte hore uvedené postupy.

#### Naladenie obľúbenej rozhlasovej stanice

- Na obrazovke aplikácie prejdite na položku **Favorite stations (Obľúbené stanice)** a ťuknutím na jednu z obľúbených staníc spustíte prehrávanie.

#### Odstránenie obľúbenej rozhlasovej stanice

- 1 Naladíte rozhlasovú stanicu a ťuknete na položku .
- ↳ Rozhlasová stanica sa odstráni priamo zo zoznamu obľúbených staníc.

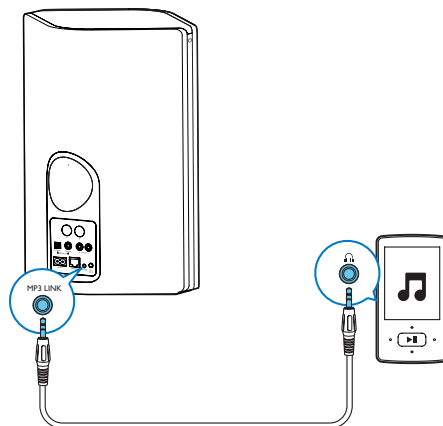


## Prehrávanie z externého zariadenia

Prostredníctvom zariadenia môžete prehrávať aj obsah externého zvukového prehrávača.

### Pripojenie pomocou zásuvky MP3-LINK:

- 1 Pripojte prepojovací kábel MP3 Link (nie je súčasťou balenia) k:
  - zásuvky **MP3-LINK** na zadnej strane zariadenia.
  - konektoru slúchadiel externého zvukového prehrávača.



- 2 Spustíte prehrávanie na externom zvukovom prehrávači a nastavíte hlasitosť.  
↳ Hudba vychádza z bezdrôtového Hi-Fi reproduktora.
- 3 Prehrávanie hudby môžete ovládať pomocou ovládacích prvkov hudobného prehrávača.

### Pripojenie pomocou zásuvky OPTICAL alebo COAXIAL:

- 1 Optický alebo koaxiálny kábel (nie je súčasťou balenia) pripojíte k:
  - zásuvke **OPTICAL** alebo **COAXIAL** na zadnej strane zariadenia AW9000,
  - príslušnej zásuvke digitálneho výstupu na externom zvukovom zariadení.
- 2 Spustíte prehrávanie na externom zvukovom prehrávači a nastavíte hlasitosť.  
↳ Hudba vychádza z bezdrôtového Hi-Fi reproduktora.
- 3 Prehrávanie hudby môžete ovládať pomocou ovládacích prvkov hudobného prehrávača.

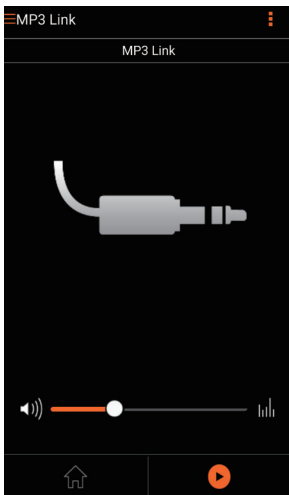
### Pripojenie pomocou zásuviek AUX IN L/R:

- 1 Pripojte dvojicu zvukových káblov RCA (červený/biely; nie sú súčasťou balenia) k:
  - zásuvkám **AUX IN L/R** na zadnej strane zariadenia AW9000,

- zásuvkám zvukového výstupu na externom zvukovom zariadení.
- 2 Spustíte prehrávanie na externom zvukovom prehrávači a nastavíte hlasitosť.  
↳ Hudba vychádza z bezdrôtového Hi-Fi reproduktora.
  - 3 Prehrávanie hudby môžete ovládať pomocou ovládacích prvkov hudobného prehrávača.

#### Manuálne prepnutie na externý zdroj zvuku:

- 1 V smartfóne alebo tablete so systémom iOS alebo Android spustíte aplikáciu **Philips AirStudio+ Lite**.
- 2 Ťuknutím na položky **Services** (Služby) -> **MP3 link** vyberte zdroj dát pre funkciu MP3 link.



#### Tip

- Stlačením tlačidla zdroja na zariadení AW9000 môžete taktiež priamo vybrať príslušný zdroj zvuku.



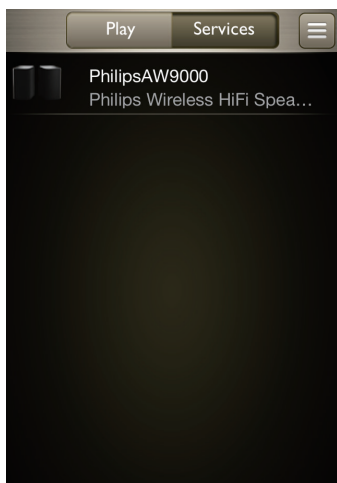
## 6 Aktualizácia firmvéru

Na zlepšenie výkonu zariadenia vám môže spoločnosť Philips ponúknuť nový firmvér, ktorý vaše zariadenie aktualizuje.

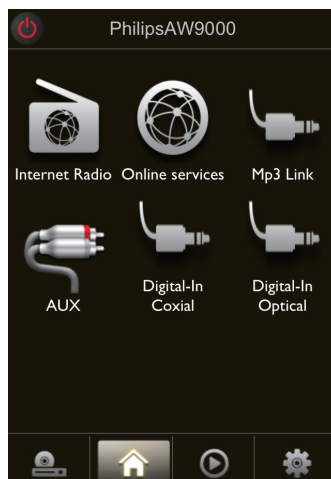
### Varovanie

- Pri aktualizácii firmvéru vždy zapojte zariadenie do elektrickej siete. Počas aktualizácie firmvéru zariadenie nikdy nevypínajte.

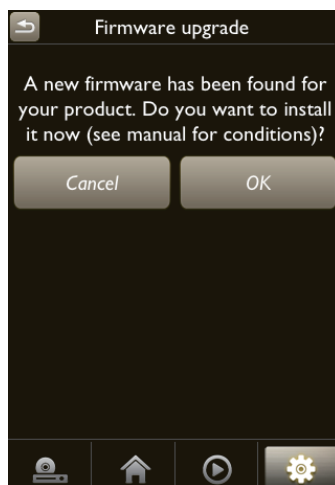
- 1 Uistite sa, že je zariadenie AW9000 zapnuté a pripojené k rovnakej sieti Wi-Fi ako váš smartfón alebo tablet.
- 2 Uistite sa, že je vaša domáca sieť Wi-Fi pripojená na internet.
- 3 V smartfóne alebo tablete so systémom iOS alebo Android spustíte aplikáciu **Philips AirStudio+ Lite**.
- 4 Ťuknite na položky **Services** (Služby) -> **Device settings** (Nastavenia zariadenia).



- 5 Ťuknite na položky **Check online** (Kontrolovať online).  
↳ Ak je dostupný nový firmvér, automaticky sa zobrazí výzva na aktualizáciu firmvéru.



- 6 V správe výzvy ťuknutím na tlačidlo **OK** spustíte aktualizáciu firmvéru.  
↳ Počas tohto procesu bliká indikátor napájania/stavu zariadenia AW9000 nažltlo.



- 7 Počkajte, kým sa proces aktualizácie firmvéru dokončí a potom ťuknutím na tlačidlo **OK** v správe výzvy reštartujte zariadenie.

# 7 Informácie o výrobku



## Poznámka

- Informácie o výrobku sa môžu zmeniť bez predchádzajúceho upozornenia.

## Technické údaje

### Zosilňovač

Menovitý výstupný výkon	2 X 50 W RMS @ 10%THD
Frekvenčná odozva	80 Hz – 18 kHz, ±3 dB
Odstup signálu od šumu	> 86 dB
MP3 Link	900 mV RMS 20 kiloohmov

### Reproduktory

Impedancia reproduktorov	8 ohmov
Budič reproduktora	2 x kónický výškový reproduktor; 4 x 3,5" basový reproduktor
Citlivosť	82 dB/m/W

### Bezdrôtový

Bezdrôtový štandard	802.11b/g
---------------------	-----------

Zabezpečenie bezdrôtovej siete	Kľúč WEP, hexadecimálne číselné klávesy 10 alebo 26 Kľúč WPA (TKIP) alebo WPA2 (TKIP/AES) s prístupovou frázou s 8 – 40 tlačiteľnými znakmi vo formáte ASCII
--------------------------------	---

Frekvenčný rozsah	2412 – 2462 MHz (CH1 – CH11) (pre /79, /37, /55, /97) 2412 – 2472 MHz (CH1 – CH13) (pre /12, /10, /05)
-------------------	---

PBC (stlačenie jedného tlačidla)	Áno
----------------------------------	-----

### Všeobecné informácie

Sieťové napájanie	Vstup: 100 ~ 240 V, 50/60 Hz
-------------------	------------------------------

Prevádzková spotreba energie	40 W
------------------------------	------

Spotreba energie v pohotovostnom režime	< 0,5 W
---	---------

Rozmery	
- Hlavná jednotka (Š x H x V)	511 x 268 x 434 mm

Hmotnosť	
- S obalom	13 kg
- Hlavná jednotka	10 kg

# 8 Riešenie problémov



## Varovanie

- Nikdy neodstraňujte kryt tohto zariadenia.

Aby ste zachovali záruku, nikdy sa sami nepokúšajte opravovať systém.

Ak sa pri používaní tohto zariadenia vyskytne nejaký problém, skôr než sa obrátite na servisné stredisko, vyskúšajte nasledujúce riešenia. Ak sa problém neodstráni, prejdite na webovú lokalitu spoločnosti Philips ([www.philips.com/welcome](http://www.philips.com/welcome)). Ak sa rozhodnete obrátiť na spoločnosť Philips, okrem zariadenia si pripravte aj číslo modelu a sériové číslo.

### Žiadne napájanie

- Uistite sa, že je sieťová zástrčka zariadenia správne pripojená.
- Uistite sa, že je sieťová zásuvka pod prúdom.
- Skontrolujte, či je zariadenie v pohotovostnom režime Eco (pozrite si 'Pripojenie napájania a zapnutie' na strane 8).

### Žiadny zvuk

- Skontrolujte, či je na zariadení stíšený zvuk. Keď má zariadenie stíšený zvuk, indikátor napájania/stavu bliká nabielo. Nastavte hlasitosť pomocou aplikácie Philips AirStudio+ Lite alebo priamo v zariadení AW9000.
- Ak ste sa rozhodli pre káblové pripojenie, skontrolujte, či je ethernetový kábel správne a pevne pripojený (pozrite si 'Možnosť 4: Nastavenie káblového pripojenia pomocou ethernetového kábla' na strane 17).
- Skontrolujte pripojenie k sieti Wi-Fi. V prípade potreby znova nastavte sieť (pozrite si 'Pripojenie zariadenia AW9000 k domácej sieti Wi-Fi' na strane 10).

- Ak ako zdroj zvuku používate externý hudobný prehrávač, upravte úroveň hlasitosti priamo na ňom.

### Zariadenie nereaguje

- Reštartujte zariadenie AW9000 a znova nastavte sieť 'Wi-Fi zariadenia AW9000 (pozrite si 'Pripojenie zariadenia AW9000 k domácej sieti Wi-Fi' na strane 10).
- Odpojte a znova pripojte sieťovú napájaciu zástrčku, potom zariadenie opäť zapnite.

### Zlyhalo pripojenie k sieti Wi-Fi

- Toto zariadenie nepodporuje metódu WPS-PIN.
- Na smerovači Wi-Fi zapnite prenos SSID.
- Zariadenie neumiestňujte do blízkosti potenciálnych zdrojov rušenia, ktoré by mohli ovplyvniť signál Wi-Fi – napríklad od mikrovlnných rúr.
- Uistite sa, že názov SSID domáceho smerovača pozostáva iba z alfanumerických znakov, bez medzier alebo zvláštnych znakov, ako %/#/!/#. Heslo siete nesmie obsahovať znaky #/:;/'.
- Ak sa zariadenie AW9000 v aplikácii **Philips AirStudio+ Lite** rozhodnete manuálne premenovať, nepoužívajte zvláštne znaky ani symboly.
- Pri niektorých nových typoch smerovačov Wi-Fi sa môže názov siete (SSID) vytvoriť automaticky, keď na pripojenie použijete WPS. Vždy zmeňte predvolený názov siete (SSID) na jednoduchý názov, ktorý obsahuje len alfanumerické znaky, a kvôli zabezpečeniu siete zmeňte režim zabezpečenia Wi-Fi.

### Káblové pripojenie siete zlyhalo

- Ak ste sa pokúsili o bezdrôtové pripojenie, pred nastavením káblového pripojenia musíte vynulovať bezdrôtový Hi-Fi reproduktor. Podľa dole uvedených pokynov vynulujte zariadenie:

- 1 Odpojte sieťový kábel.
- 2 Držte stlačené číselné tlačidlo 1 a opätovne zapojte sieťový kábel.
  - ↳ Indikátor napájania/stavu zabliká nažltlo, potom zostane svietiť nažltlo a po chvíli začne opätovne blikať nažltlo.
- 3 Uvoľnite číselné tlačidlo 1.



#### Poznámka

- Číselné tlačidlo 1 držte stlačené dovtedy, kým indikátor napájania/stavu nezačne druhýkrát blikať nažltlo.

- 1 Uistite sa, že je váš smerovač pripojený na internet.
- 2 Pomocou ethernetového kábla pripojte zariadenie k smerovaču (pozrite si 'Možnosť' 4: Nastavenie káblového pripojenia pomocou ethernetového kábla' na strane 17).
- 3 Počkajte, kým prebehne automatické obnovenie pôvodného stavu zariadenia. Tento proces môže trvať až 10 minút.

### Prenos hudby sa z času na čas preruší

Vykonajte jeden alebo všetky z nasledujúcich krokov:

- Presuňte zariadenie bližšie k smerovaču Wi-Fi.
- Odstráňte všetky prekážky medzi zariadením a smerovačom Wi-Fi.
- Nepoužívajte kanály Wi-Fi, ktoré už používa iná sieť Wi-Fi v okolí.
- Skontrolujte, či je rýchlosť siete dostatočná (v prípade, že rovnaký smerovač využíva viacero zariadení, môže dôjsť k ovplyvneniu výkonu bezdrôtového pripojenia). Vypnite ostatné zariadenia pripojené k domácejmu smerovaču.
- Povoľte možnosť Quality of Service (Kvalita služby) (QoS) (ak je dostupná v smerovači Wi-Fi).
- Vypnite ostatné smerovače Wi-Fi.

### Indikátor napájania/stavu svieti načerveno. Čo mám robiť?

- Zariadenie si vyžaduje obnovenie pôvodného stavu pomocou ethernetového kábla.

## 9 Príloha: Vysvetlenie významu farieb indikátora LED

Farba indikátora LED	Význam
Bliká nažltó	Zariadenie AW9000 sa zapína alebo prebieha aktualizácia firmvéru.
Svieti nažltó	Zariadenie AW9000 nie je pripojené k žiadnej sieti.
Bliká striedavo nabiele a nažltó	Zariadenie AW9000 je v režime asistovaného bezdrôtového nastavenia aplikáciou AirStudio. Postupujte podľa pokynov na nastavenie v aplikácii.
Bliká striedavo nazeleno a nažltó	Spustilo sa alebo práve prebieha bezdrôtové nastavenie metódy WPS.
Svieti nabiele	Zariadenie AW9000 je pripojené k sieti Wi-Fi a je pripravené na bezdrôtový prenos hudobného obsahu.
Bliká nabiele	Hlasitosť zariadenia AW9000 je stlmená.
Svieti nazeleno	Zariadenie AW9000 je v bežnom pohotovostnom režime (pozrite si 'Pripojenie napájania a zapnutie' na strane 8).
Svieti načerveno	Nastala porucha zariadenia AW9000. Je potrebné obnovenie pôvodného stavu (pozrite si 'Riešenie problémov' na strane 29).





2016 © Gibson Innovations Limited. All rights reserved. This product has been manufactured by, and is sold under the responsibility of Gibson Innovations Ltd., and Gibson Innovations Ltd. is the warrantor in relation to this product. Philips and the Philips Shield Emblem are registered trademarks of Koninklijke Philips N.V. and are used under license.

AW9000\_10\_UM\_V3.0

