

Register your product and get support at
www.philips.com/welcome

HMP3000



UK Посібник користувача

PHILIPS

Зміст

1	Інформація про торгові марки	5
2	Під'єднання і відтворення	7
3	Керування і відтворення	11
4	Параметри	13
	Параметри відео	13
	Параметри аудіо	14
	Параметри фотографій	14
5	Перегляд файлів	15
	Перегляд усіх файлів	16
	Перегляд файлів із фільмами	17
	Перегляд музичних файлів	18
	Перегляд файлів із фотографіями	20
6	Впорядкування файлів	22
	Основні операції	22
7	Налаштування	25
	Система	26
	Звук	26
	Video	27
	EasyLink	28
	PI3NE	28

8 EasyLink	29
9 Усунення несправностей	31
10 Специфікація	33

1 Інформація про торгові марки



HDMI, the HDMI logo, and High-Definition Multimedia Interface are trademarks or registered trademarks of HDMI licensing LLC in the United States and other countries.



Manufactured under license from Dolby Laboratories. Dolby and the double-D symbol are trademarks of Dolby Laboratories.



ABOUT DIVX VIDEO: DivX® is a digital video format created by DivX, Inc. This is an official DivX Certified® device that plays DivX video. Visit divx.com for more information and software tools to convert your files into DivX video.

ABOUT DIVX VIDEO-ON-DEMAND: This DivX Certified® device must be registered in order to play purchased DivX Video-on-Demand (VOD) movies. To obtain your registration code, locate the DivX VOD section in your device setup menu. Go to vod.divx.com for more information on how to complete your registration.

DivX®, DivX Certified®, DivX Plus™ HD and associated logos are registered trademarks of DivX, Inc. and are used under license.

DivX Certified® to play DivX® and DivX Plus™ HD (H.264/MKV) video up to 1080p HD including premium content.



Real RMVB logo is a trademark or a registered trademark of RealNetworks, Inc.



Windows Media and the Windows logo are trademarks, or registered trademarks of Microsoft Corporation in the United States and/or other countries.

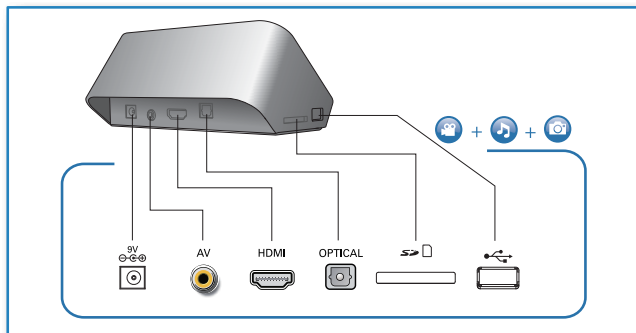


Manufactured under license under U.S. Patent Nos: 5,956,674; 5,974,380; 6,487,535 & other U.S. and worldwide patents issued & pending. DTS, the Symbol, & DTS and the Symbol together are registered trademarks & DTS 2.0+Digital Out is a trademark of DTS, Inc. Product includes software. © DTS, Inc. All Rights Reserved.

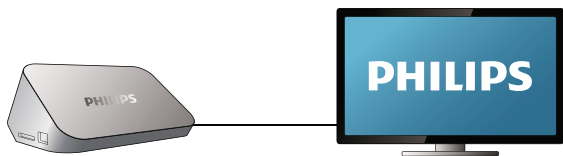
2 Під'єднання і відтворення



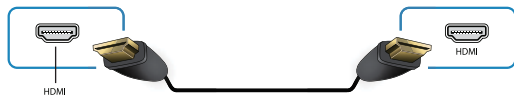
1



2



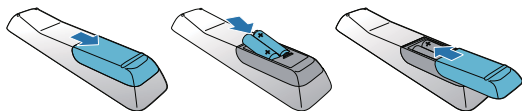
HDMI



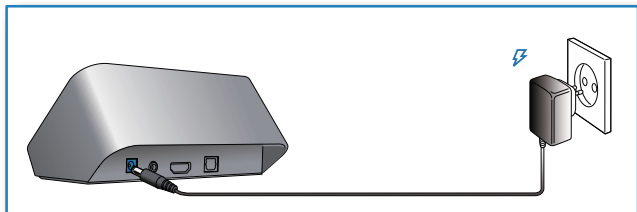
TV OUT + AUDIO OUT



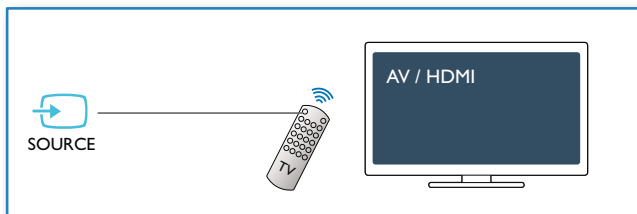
3



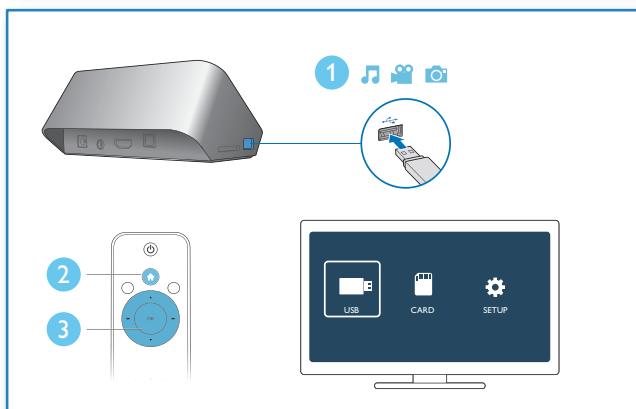
4



5

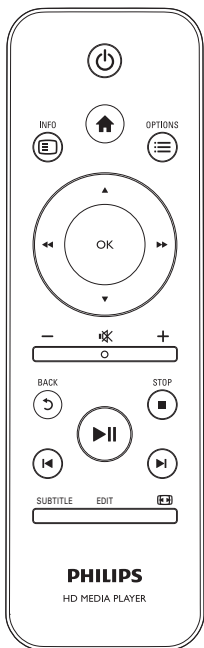


6



3 Керування і відтворення

Для керування відтворенням користуйтеся пультом дистанційного керування.



Функція	Кнопки / Дії
Зупинка відтворення.	■
Призупинення або відновлення відтворення.	▶▶
Перехід до попереднього/ наступного мультимедійного файлу.	◀▶
Повернення до початкової сторінки.	🏠
Збільшення або зменшення	Кілька разів натисніть 📏 . • Для переміщення збільшеною фотографією натискайте ▲/▼/◀◀/▶▶ .
Швидкий пошук назад/ вперед.	Щоб вибрати швидкість, кілька разів натисніть ◀◀/▶▶ .

Доступ до параметрів субтитрів.	SUBTITLE
Поворот фотографій.	Натисніть ▲ / ▼.
Навігація в меню.	▲ / ▼ / ◀◀ / ▶▶
Підтвердження вибору або введення.	OK
Доступ до меню параметрів у режимі відтворення або списку файлів.	☰
Доступ до меню редагування файлів у списку папок із файлами.	EDIT

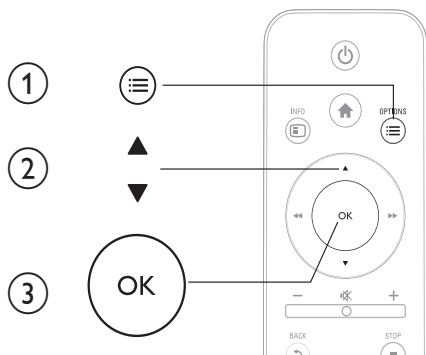


Примітка

- Можна відтворювати лише відео формату DivX, що було орендовано або придбано з реєстраційним кодом DivX® цього програвача. (Див. **“Setup”** (Налаштування) > **“MISC”** (Різне) > **[Код DivX® VOD]**).
- Файли субтитрів із розширенням .srt, .smi, .sub, .ssa, .ass та .txt підтримуються, але не відображаються у списку файлів.
- Файл субтитрів повинен мати таку ж назву, що й відеофайл формату DivX (за винятком розширення файлу).
- Відеофайл формату DivX і файл субтитрів має бути збережено в тому самому каталозі.

4 Параметри

Під час відтворення натискайте **≡** для переходу до параметрів.



Параметри відео

[Субтитри]: Налаштування параметрів субтитрів. Натисніть **◀◀ / ▶▶**, щоб вибрати потрібний пункт, і натисніть **▲ / ▼**, щоб налаштувати значення. Після цього натисніть **OK** для підтвердження.

[Аудіо]: Вибір мови аудіосупроводу.

[ІТИ ДО]: Відтворення з переходом на встановлений час. Натисніть **◀◀ / ▶▶**, щоб вибрати потрібний пункт, і натисніть **▲ / ▼**, щоб налаштувати значення. Після цього натисніть **OK** для підтвердження.

[Повтор. заголовок]: Повторне відтворення поточного заголовка.

[Повторити все]: Повторне відтворення усіх файлів із фільмами.

[Повтор вимк.]: Вимкнення режиму повторення.

[Налаштування відео]: Налаштування параметрів відео.

Натисніть ▲ / ▼, щоб вибрати потрібний пункт, і натисніть

◀◀ / ▶▶, щоб налаштувати значення. Після цього натисніть **OK** для підтвердження.

Параметри аудіо

[Повтор вимк.]: Вимкнення режиму повторення.

[Повторити один]: Повторне відтворення поточного музичного файлу.

[Повторити все]: Повторне відтворення усіх музичних файлів.

[Довільне відтвор.]: Довільне відтворення музичних файлів.

Параметри фотографій

[Трив. показу сл.]: Вибір інтервалу показу слайдів.

[Спосіб зміни слайдів]: Вибір способу зміни слайдів.

[Повтор вимк.]: Вимкнення режиму повторення.

[Повторити все]: Повторне відтворення усіх файлів.

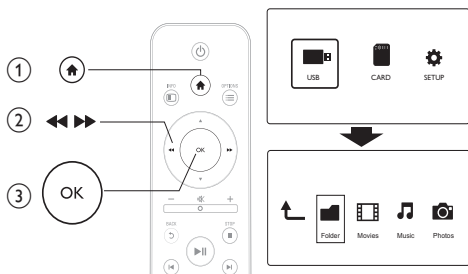
[Довільне відтвор.]: Довільне відтворення файлів із фотографіями.

[Виберіть музику]: Вибір і відтворення музичного файлу під час показу слайдів.

[Налаштування відео]: Налаштування параметрів відео.

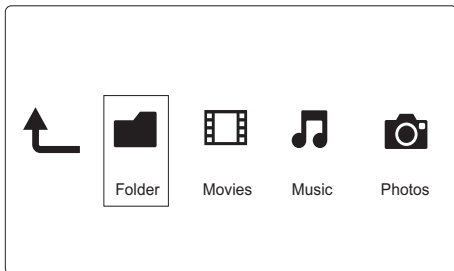
5 Перегляд файлів

Можна переглядати мультимедійні файли, збережені на USB-накопичувачу або карті SD.



- 1 Натисніть **🏠**.
- 2 Виберіть **[USB]/ [КАРТКА]**.
- 3 Виберіть режим для перегляду мультимедійних файлів.
 - **[Папка]**
 - **[Фільми]**
 - **[Музика]**
 - **[Фотогр.]**

Перегляд усіх файлів



- 1 Виберіть **[Папка]** і для підтвердження натисніть **ОК**.
- 2 Натисніть **ОК**, щоб перейти до USB-накопичувача або карти SD.
- 3 В оглядачі файлів натисніть **☰**.
- 4 Натисніть **▲ / ▼**, щоб вибрати режим для перегляду або впорядкувати файли.

[Мініатюри]: Відображення файлів або папки у вигляді мініатюр.

[Список]: Відображення файлів або папки у вигляді списку.

[Поп. перег]: Відображення файлів або папок із вікном попереднього перегляду.

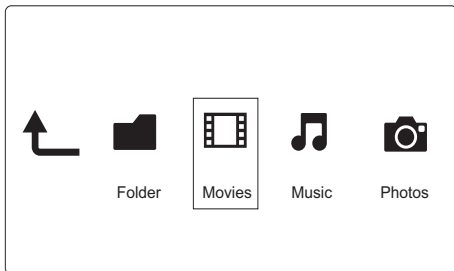
[Усі носії]: Відображення усіх мультимедійних файлів.

[Фільми]: Відображення файлів із фільмами.

[Фотогр.]: Відображення файлів із фотографіями.

[Музика]: Відображення музичних файлів.

Перегляд файлів із фільмами



- 1 Натисніть ◀◀ / ▶▶, щоб вибрати [Фільми], і для підтвердження натисніть ОК.
- 2 Натисніть ОК, щоб перейти до USB-накопичувача або карти SD.
- 3 В оглядачі файлів натисніть ≡.
- 4 Натисніть ▲ / ▼, щоб вибрати режим для перегляду або впорядкувати файли.

[Шукати]: Пошук файлів із фільмами. Виконайте вказівки на екрані для введення ключових слів за допомогою міні-клавіатури та натисніть ▶ II для пошуку.

[Мініатюри]: Відображення файлів із фільмами або папки у вигляді мініатюр.

[Список]: Відображення файлів або папки у вигляді списку.

[Поп. перег]: Відображення файлів або папок із вікном попереднього перегляду.

[Усі фільми]: Відображення усіх файлів із фільмами.

[Показати DVD]: Відображення усіх файлів ISO.

[Перейд. до папки]: Перехід до папки з вибраним файлом.

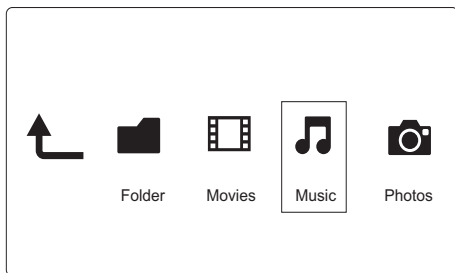
[Назва]: Створення списку файлів із фільмами в алфавітному порядку за їхніми назвами.

[Розмір]: Створення списку файлів із фільмами в порядку зростання їхніх розмірів.

[Найпопулярніші]: Створення списку найпопулярніших файлів із фільмами.

[Нещодавно додані]: Створення списку нещодавно доданих файлів із фільмами.

Перегляд музичних файлів



- 1 Натисніть ◀◀ / ▶▶, щоб вибрати **[Музика]**, і для підтвердження натисніть **OK**.
- 2 Натисніть **OK**, щоб перейти до USB-накопичувача або карти SD.
- 3 В оглядачі файлів натисніть ≡.
- 4 Натисніть ▲ / ▼, щоб вибрати режим для перегляду або впорядкувати файли.

[Шукати]: Пошук музичних файлів. Виконайте вказівки на екрані для введення ключових слів за допомогою міні-клавіатури та натисніть ►|| для пошуку.

[Мініатюри]: Відображення музичних файлів або папки у вигляді мініатюр.

[Список]: Відображення файлів або папки у вигляді списку.

[Поп. перег]: Відображення файлів або папок із вікном попереднього перегляду.

[Перейд. до папки]: Перехід до папки з вибраним файлом.

[Усі пісні]: Відображення усіх музичних файлів.

[Альбоми]: Сортування музичних файлів за альбомами.

[Виконавці]: Сортування музичних файлів за виконавцями.

[Жанри]: Сортування музичних файлів за жанрами.

[Роки]: Сортувати музичних файлів за роками.

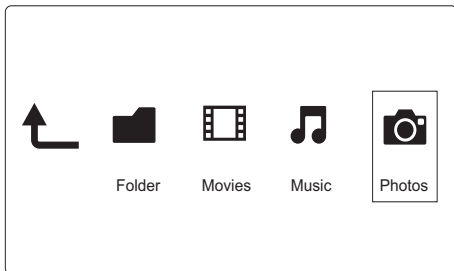
[Списки відтв.]: Відображення списків відтворення.

[Нещодавно відтворені]: Створення списку нещодавно відтворених музичних файлів.

[Нещодавно додані]: Створення списку нещодавно доданих музичних файлів.

[Назва]: Створення списку музичних файлів в алфавітному порядку за їхніми назвами.

Перегляд файлів із фотографіями



- 1 Натисніть ◀◀ / ▶▶, щоб вибрати [Фотогр.], і для підтвердження натисніть ОК.
- 2 Натисніть ОК, щоб перейти до USB-накопичувача або карти SD.
- 3 В оглядачі файлів натисніть ≡.
- 4 Натисніть ▲ / ▼, щоб вибрати режим для перегляду або впорядкувати файли.

[Шукати]: Пошук файлів із фотографіями. Виконайте вказівки на екрані для введення ключових слів за допомогою міні-клавіатури та натисніть ►|| для пошуку.

[Мініатюри]: Відображення файлів із фотографіями або папки у вигляді мініатюр.

[Список]: Відображення файлів або папки у вигляді списку.

[Поп. перег]: Відображення файлів або папок із вікном попереднього перегляду.

[Каталог фотографій]: Відображення файлів із фотографіями в режимі каталогу.

[Пер. папки б/підпапок]: Відображення файлів із фотографіями в режимі папки в папці.

[Пер. за датою]: Сортування файлів із фотографіями за датою їх зміни.

[Усі фотографії]: Відображення усіх файлів із фотографіями.

[Альбоми]: Сортування файлів із фотографіями за альбомом.

[Перейд. до папки]: Перехід до папки з вибраним файлом.

[Назва]: Створення списку файлів із фотографіями в алфавітному порядку за їхніми назвами.

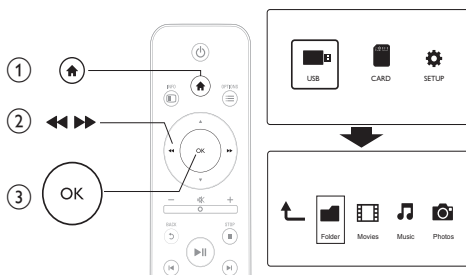
[Нещодавно додані]: Створення списку нещодавно доданих файлів із фотографіями.

[Нещодавно відтворені]: Створення списку нещодавно відтворених файлів із фотографіями.

6 Впорядкування файлів

Можна впорядковувати мультимедійні файли, збережені на накопичувачі.

Основні операції



- 1 Натисніть **⬆️**.
- 2 Виберіть **[USB]/ [КАРТКА] >[Папка]**.
- 3 Натисніть **OK**, щоб перейти до потрібної частини USB-накопичувача або карти SD.
- 4 Натисніть **▲ / ▼**, щоб вибрати файл або папку, та натисніть **[Редаг.]**.
↳ З'явиться меню редагування файлів.
- 5 Натисніть **▲ / ▼**, щоб вибрати потрібну операцію.
[Копіюв]: Виберіть місце для збереження і натисніть **▶||** для підтвердження.

[Видалити]: Щоб видалити вибрані файли або папки, виберіть **[Так]** і натисніть **ОК**.

[Перем.]: Виберіть місце для збереження і натисніть **▶||** для підтвердження.

[Переймен.]

1 Виберіть **[Переймен.]**, щоб відредагувати назву за допомогою міні-клавіатури, і для підтвердження натисніть **▶||**.

2 Виберіть **[ОК]** і натисніть **ОК**, щоб застосувати нову назву.

[Вибір кількох пунктів]

1 Натисніть **▲ / ▼**, щоб вибрати файл або папку, та натисніть **▶||**, щоб додати її до списку.

2 Додавши файли та папки, натисніть **[Редаг.]**.

3 Виберіть потрібну операцію.

[Копіюв]	Виберіть місце для збереження і натисніть ► для підтвердження.
[Видалити]	Щоб видалити вибрані файли або папки, виберіть [Так] і натисніть ОК.
[Перем.]	Виберіть місце для збереження і натисніть ► для підтвердження.
[Збер. спис. відтв.]	Щоб зберегти список відтворення, виберіть [ОК]. Виберіть [Переймен.], щоб відредагувати назву за допомогою клавіатури, та натисніть ► , щоб підтвердити.
[Зберегти фотоальбом]	Щоб зберегти фотоальбом, виберіть [ОК]. Виберіть [Переймен.], щоб відредагувати назву за допомогою клавіатури, та натисніть ► , щоб підтвердити.

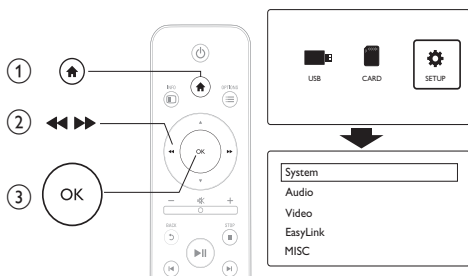


Примітка

- Для безпечного від'єднання під'єданого накопичувача натисніть та утримуйте кнопку ■ протягом 2 секунд.

7 Налаштування

Змінити налаштування програвача можна в меню налаштувань.



- 1 Натисніть **🏠**.
- 2 Виберіть **[Налашт.]** і для підтвердження натисніть **OK**.
 - ↳ З'явиться меню налаштування.
 - ↳ Щоб вибрати пункт меню або параметр налаштування, натисніть **▲ / ▼**.
 - ↳ Щоб перейти до меню нижчого рівня, натисніть **OK**.
 - ↳ Щоб повернутися до меню верхнього рівня, натисніть **↶**.

Система

[Мова меню]: Вибір мови для екранного меню.

[Субтитри]: Виберіть параметр кодування тексту для відображення субтитрів належним чином.

[Екранна заставка]: Увімкнення екранної заставки в разі бездіяльності пристрою (наприклад, у режимі паузи або зупинки).

[Автосканув.]: Автоматичний пошук мультимедійних файлів на накопичувачі.

[Сканув. накопич.]: Пошук або зупинка пошуку мультимедійних файлів на накопичувачі.

[Віднов. відтв.]: Відновлення відтворення відеофайлу з моменту, на якому його було зупинено.

[Заводські налаштув.]: Скидання всіх параметрів до заводських.

Звук

[Нічний режим]: Вирівнювання гучного та м'якого звуків. Увімкнувши цю функцію, можна переглядати фільми з низьким рівнем гучності вночі.

[Вихід HDMI]: Вибір формату для звуку, що відтворюється через під'єднання до роз'єму HDMI.

[Вихід S/PDIF]: Вибір формату для звуку, що відтворюється через під'єднання до цифрового аудіороз'єму.

Video

[Формат кадру]: Вибір формату кадру екрана.

[ТВ-система]: Вибір формату відеосигналу відповідно до телевізійної системи.

[Масштаб. відео]: Збільшення або зменшення масштабування відеосцен.

[1080P 24 Гц]: Використання режиму відтворення відео 1080p 24 Гц для відеовмісту.



Примітка

- Роздільна здатність відео та частота кадрів відеовмісту: 1080p 24 Гц.
- Телевізор підтримує роздільну здатність 1080p 24 Гц.
- Під'єднайте програвач до телевізора за допомогою кабелю HDMI.

[Deep Color]: Відтворення кольорів із більшою кількістю відтінків і тонів, якщо відео записано в режимі Deep Color, і телевізор підтримує цю функцію.

EasyLink

[Easy Link]: Увімкнення або вимкнення функції EasyLink.

[Відт. одним дотиком]: Після увімкнення цієї функції під'єднаний телевізор, сумісний із HDMI CEC, автоматично перемикається на канал вхідного сигналу HDMI під час відтворення мультимедійного файлу.

[Режим очік. одним дот.]: Після увімкнення цієї функції можна натиснути та утримувати кнопку ϕ на пульті дистанційного керування програвача, щоб усі під'єднані пристрої, сумісні із HDMI CEC, одночасно перейшли в режим очікування.

PIZHNE

[Про версію]: Відображення інформації про версію програмного забезпечення цього програвача.

[Код DivX® VOD]: Відображення реєстраційного коду DivX® та коду скасування реєстрації.

8 EasyLink

Програваач підтримує функцію Philips EasyLink, в якій використовується протокол HDMI CEC (Consumer Electronics Control). Пристроями із підтримкою функції EasyLink, які під'єднуються через роз'єми HDMI, можна керувати за допомогою одного пульта дистанційного керування.

- 1 Під'єднайте пристрої, сумісні з HDMI CEC, за допомогою з'єднання HDMI і увімкніть операції HDMI CEC на телевізорі та інших під'єднаних пристроях (детальнішу інформацію див. у посібнику користувача телевізора та інших пристроїв).
- 2 Натисніть **▲**.
- 3 Виберіть **[Налашт.] > [Easy Link]**.
- 4 Перейшовши до поданих нижче параметрів, виберіть пункт **[Вмк.]**.
 - **[Easy Link] > [Вмк.]**
 - **[Відт. одним дотиком] > [Вмк.]**
 - **[Режим очік. одним дот.] > [Вмк.]**
 - Буде увімкнено функцію EasyLink.

Відтворення одним дотиком

У разі відтворення файлу за допомогою цього програвача під'єднаний телевізор, сумісний із функцією HDMI CEC, автоматично перемикається на канал вхідного сигналу HDMI.

Перехід у режим очікування одним дотиком

Якщо під'єднаний пристрій (наприклад, телевізор) перемкнута в режим очікування за допомогою пульта дистанційного керування, який додається до нього, програвач автоматично переходить у режим очікування.



Примітка

- Компанія Philips не надає повної гарантії щодо функціональної сумісності з усіма пристроями HDMI CEC.

9 Усунення несправностей

Якщо Ви звернетесь до Philips, Вас запитують модель і серійний номер програвача. Номер моделі та серійний номер вказано внизу на програвачі. Запишіть тут цифри:

№ моделі _____

Серійний номер _____

Зображення відсутнє.

- Як вибрати потрібний канал вхідного відеосигналу, див. у посібнику користувача телевізора.

Звук телевізора відсутній.

- Перевірте, чи аудіокабелі під'єднано до вхідних аудіороз'ємів, які об'єднано з вибраними вхідними відеороз'ємами.

Неможливо зчитати вміст USB-накопичувача.

- Формат цього USB-накопичувача не підтримується.
- Максимальний об'єм пам'яті, що підтримується, становить 1 Тб.
- Перевірте, чи програвач підтримує ці файли. (Див. розділ "Технічні характеристики" > "Носії, що підтримуються").
- Відеофайли, захищені цифровими правами DRM, які збережено на USB-накопичувачі або карті SD, неможливо відтворити через аналогове відеоз'єднання (наприклад, композитне). Для відтворення цих файлів потрібно скористатися з'єднанням HDMI.

Субтитри DivX відображаються неправильно.

- Перевірте, чи файл субтитрів має таку ж назву, що й файл із відео.
- Перевірте, чи відеофайл формату DivX і файл субтитрів збережено в тому самому каталозі.

10 Специфікація



Примітка

- Технічні характеристики та дизайн виробу можуть змінюватися без попередження.

Файл

- Відео: MPEG 1/2/4(MPEG 4 Part 2), H.264, VC-1, H.263, VP6(640 x 480), DivX Plus HD, DivX 3/4/5/6, Xvid, RMVB 8/9/10, RM, WMV (V9) AVI, TS, M2TS, TP, TRP, ISO, VOB, DAT, MP4, MPEG, MPG, MOV (MPEG 4, H.264), ASF, FLV(640 x 480), MKV, M4V
- Аудіо: Dolby digital, AAC, RA, OGG, MKA, MP3, WAV, APE, FLAC, DTS, LPCM, PCM, WMA (V9), IMP/MS ADPCM, WMA Pro
- Зображення: JPEG, JPG, M-JPEG, PNG, TIF, TIFF, GIF, BMP, HD JPEG

USB-накопичувач

- Сумісність: Hi-Speed USB (2.0)

Підтримка субтитрів

- .srt, .sub, .smi, .ssa, .ass, .txt, .psb

карта SD

- Сумісність: SDHC 2.0 (до 32 Гб)

Відео

- Система сигналів: PAL/NTSC
- Композитний відеовихід: 1 Vpp ~ 75 Ом
- Вихід HDMI: 480i, 480p, 576i, 576p, 720p, 1080i, 1080p

Звук

- Виведення аналогового стереозвуку
- Співвідношення "сигнал-шум" (1 кГц): > 90 дБ (за шкалою А)
- Динамічний діапазон (1 кГц): > 80 дБ (за шкалою А)
- Частота відповіді: +/-0,2 дБ
- Цифровий вихід: оптичний

Головний блок

- Розміри (Д x Ш x В): 136 x 86 x 52 мм
- Вага нетто: 0,48 кг

Живлення

- Вхід: постійний струм 9 В 1,1 А
- Споживання енергії: < 10 Вт
- Споживання енергії в режимі очікування: < 1 Вт

Адаптер джерела живлення

- Номінальне живлення: змінний струм 100-240 В, 50/60 Гц
- Вхід: постійний струм 9 В 1,1 А
- Марка: Philips
- Номер моделі: SSW-1918EU-1

Акcesуари

- Головний блок
- Пульт дистанційного керування
- Аудіовідео кабель
- Адаптер джерела живлення
- Диск
- Посібник користувача

Служба підтримки споживачів

тел.: 0-800-500-697

(дзвінки зі стаціонарних телефонів на території України безкоштовні)

для більш детальної інформації завітайте на www.philips.ua

Компанія встановлює наступний строк служби на свої вироби

Група 1

Телевізори, домашні кінотеатри, музичні центри, портативні DVD програвачі, програвачі Blu-Ray дисків, Hi-Fi пристрої (включаючи компоненти).

Строк служби – 5 років

Група 2

Програвачі DVD, бездротові телефони, радіоприймачі, годинники-радіо, переносні магнітоли, компактні цифрові аудіо плеєри, навушники, мікрофони, телевізійні антени та ін.

Строк служби – 3 роки



© 2011 Koninklijke Philips Electronics N.V.

All rights reserved.

HMP3000_12_UM_V3.0

