

Immer für Sie da

Hier können Sie Ihr Produkt registrieren und Unterstützung erhalten:
www.philips.com/support



BTM2312



Benutzerhandbuch

PHILIPS

Inhaltsangabe

1 Wichtig	2
Sicherheit	2
Hinweis	2

2 Ihr Micro-Musiksystem	4
Einführung	4
Lieferumfang	4
Geräteübersicht	5
Übersicht über die Fernbedienung	6

3 Erste Schritte	8
Anschließen der Lautsprecher	8
Anschließen an die Stromversorgung	8
Vorbereiten der Fernbedienung	9
Funktionen vorführen	9
Einstellen der Uhr	9
Einschalten	9

4 Wiedergabe	11
Wiedergabe einer Disc	11
Wiedergeben von USB	11
Steuern der Wiedergabe	11
Tracks überspringen	12
Programmieren von Titeln	12
Audio von einem Bluetooth-fähigen Gerät abspielen	12

5 Empfangen von Radiosendern	14
Einstellen eines Radiosenders	14
Automatisches Programmieren von Radiosendern	14
Manuelles Programmieren von Radiosendern	14
Auswählen eines voreingestellten Radiosenders	14

6 Anpassen von Toneinstellungen	15
Auswählen eines vordefinierten Sound-Effekts	15
Einstellen der Lautstärke	15
Stummschalten	15

7 Weitere Funktionen	16
Einstellen des Alarm-Timers	16
Einstellen des Sleep-Timers	16
Wiedergabe von einem externen Gerät	17
Aufladen Ihrer Geräte	17

8 Produktinformationen	18
Technische Daten	18
Informationen zur USB- Wiedergabefähigkeit	19
Unterstützte MP3-Disc-Formate	19

9 Fehlerbehebung	20
-------------------------	----

1 Wichtig

Sicherheit

Stellen Sie sicher, dass Sie alle Anweisungen vor der Verwendung dieses Mikro-Musiksystems gelesen und verstanden haben. Wenn Sie sich bei der Verwendung nicht an die folgenden Hinweise halten, erlischt Ihre Garantie.



Warnung

- Öffnen Sie auf keinen Fall das Gehäuse des Geräts.
- Fetten Sie niemals Teile dieses Geräts ein.
- Blicken Sie niemals in den Laserstrahl im Innern des Geräts.
- Stellen Sie dieses Gerät niemals auf andere elektrische Geräte.
- Setzen Sie das Gerät keinem direktem Sonnenlicht, keiner offenen Flamme und keiner starken Hitze aus.
- Stellen Sie zum Trennen des Geräts von der Stromversorgung den einfachen Zugriff auf Netzkabel, Stecker oder Netzteil sicher.

- Es dürfen keine Flüssigkeiten an das Gerät gelangen.
- Auf das Gerät dürfen keine möglichen Gefahrenquellen gestellt werden (z. B. mit einer Flüssigkeit gefüllte Gegenstände, brennende Kerzen).
- Wenn der Netzstecker (MAINS) bzw. Gerätestecker als Trennvorrichtung verwendet wird, muss die Trennvorrichtung frei zugänglich bleiben.
- Stellen Sie sicher, dass ausreichend freier Platz um das Gerät zur Verfügung steht, um eine ausreichende Belüftung sicherzustellen.
- VORSICHTSHINWEIS zur Batteriehandhabung: Achten Sie auf folgende Punkte, um ein Auslaufen der Batterien zu verhindern, was zu Verletzungen, Sachschäden oder Schäden am Gerät führen kann:
 - Setzen Sie alle Batterien korrekt gemäß den Markierungen + und - in das Gerät ein.

- Verwenden Sie niemals zugleich alte und neue Batterien oder Batterien unterschiedlichen Typs (z. B. Zink-Kohle- und Alkali-Batterien).
- Batterien (Akkus bzw. integrierte Akkus) sollten nicht starker Wärme durch Sonnenlicht, Feuer etc. ausgesetzt werden.
- Nehmen Sie die Batterien heraus, wenn das Gerät über einen längeren Zeitraum nicht verwendet wird.
- Verwenden Sie nur vom Hersteller empfohlenes Zubehör.

Hinweis

Änderungen oder Modifizierungen des Geräts, die nicht ausdrücklich von Gibson Innovations genehmigt wurden, können zum Erlöschen der Betriebserlaubnis führen.

Prüfzeichen

CE 0890

Konformitätserklärung

Hiermit erklärt Gibson Innovations, dass dieses Produkt den grundlegenden Anforderungen und anderen relevanten Bestimmungen der Richtlinie 1999/5/EG entspricht. Die Konformitätserklärung finden Sie unter www.philips.com/support.

Dieses Gerät ist mit diesem Etikett versehen:



Umweltschutz

Entsorgung von Altgeräten und Batterien



Ihr Gerät wurde unter Verwendung hochwertiger Materialien und Komponenten entwickelt und hergestellt, die recycelt und wiederverwendet werden können.



Dieses Symbol auf einem Produkt bedeutet, dass für dieses Produkt die Europäische Richtlinie 2012/19/EU gilt.



Dieses Symbol bedeutet, dass das Produkt Batterien enthält, für die die Europäische Richtlinie 2013/56/EG gilt. Entsorgen Sie diese niemals über den normalen Hausmüll. Informieren Sie sich über die örtlichen Bestimmungen zur getrennten Sammlung von elektrischen und elektronischen Geräten sowie Batterien. Befolgen Sie die örtlichen Bestimmungen, und entsorgen Sie das Produkt und die Batterien nicht mit dem normalen Hausmüll. Eine ordnungsgemäße Entsorgung von alten Produkten und Batterien hilft, negative Auswirkungen auf Umwelt und Gesundheit zu vermeiden.

Herausnehmen der Batterien

Beziehen Sie sich zum Entfernen der Batterien auf den entsprechenden Abschnitt zum Einsetzen der Batterien.

Umweltinformationen

Auf überflüssige Verpackung wurde verzichtet. Die Verpackung kann leicht in drei Materialtypen getrennt werden: Pappe (Karton), Styropor (Polsterung) und Polyethylen (Beutel, Schaumstoff-Schutzfolie).

Ihr Gerät besteht aus Werkstoffen, die wiederverwendet werden können, wenn das

Gerät von einem spezialisierten Fachbetrieb demontiert wird. Bitte beachten Sie die örtlichen Vorschriften zur Entsorgung von Verpackungsmaterial, verbrauchten Akkus und Altgeräten.



Be responsible
Respect copyrights

Das unbefugte Kopieren von kopiergeschütztem Material wie z. B. Computerprogrammen, Dateien, Sendungen und Tonaufnahmen kann eine Urheberrechtsverletzung und somit eine Straftat darstellen. Dieses Gerät darf für solche Zwecke nicht verwendet werden.

Bluetooth

Der Name und das Logo von Bluetooth® sind eingetragene Marken von Bluetooth SIG, Inc., und die Verwendung dieser Marken durch Gibson Innovations Limited erfolgt unter Lizenz. Andere Marken und Markennamen sind Eigentum der jeweiligen Unternehmen.

Pflege Ihres Geräts

- Legen Sie keine anderen Gegenstände außer Discs in das Disc-Fach.
- Legen Sie keine verbogenen Discs oder Discs mit Rissen in das Disc-Fach.
- Wenn Sie das Gerät über längere Zeit nicht verwenden, nehmen Sie die Discs aus dem Disc-Fach.
- Reinigen Sie das Gerät nur mit einem Mikrofasertuch.



Hinweis

- Das Typenschild befindet sich auf der Rückseite des Geräts.

2 Ihr Micro-Musiksystem

Herzlichen Glückwunsch zu Ihrem Kauf und willkommen bei Philips! Um die Unterstützung von Philips optimal nutzen zu können, sollten Sie Ihr Produkt unter www.philips.com/welcome registrieren.

Einführung

Mit diesem Gerät können Sie Folgendes:

- Audioinhalte von Discs, USB-Geräten, Bluetooth-Geräten und anderen externen Geräten wiedergeben;
- Radiosender hören.

Sie können die Tonwiedergabe mit folgenden Soundeffekten verbessern:

- Digital Sound Control (DSC)

Das Gerät unterstützt folgende Medienformate:

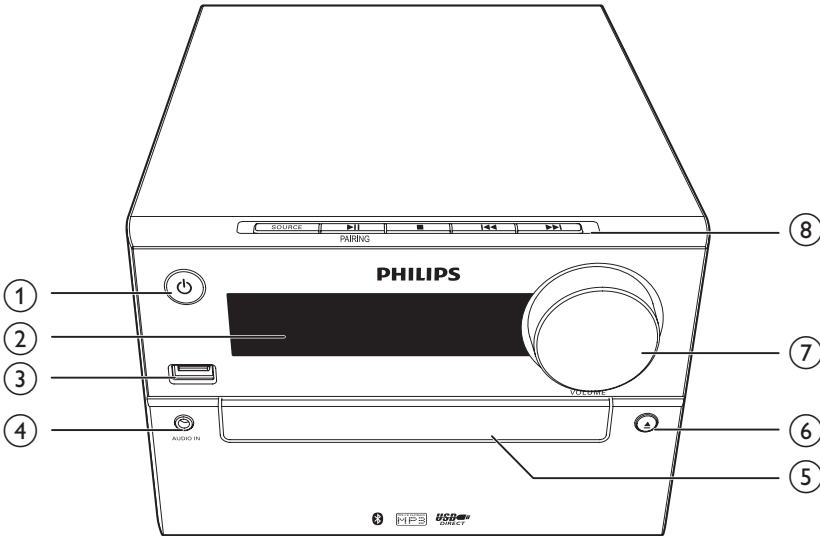


Lieferumfang

Prüfen Sie zunächst den Verpackungsinhalt:

- Hauptgerät
- Fernbedienung (mit einer AAA-Batterie)
- 2 Lautsprecher
- Kurzes Benutzerhandbuch
- Sicherheit und Hinweise

Geräteübersicht



①

- Schalten Sie das Produkt ein.
- Wechseln in den Standby-Modus oder in den Eco Power-Standby-Modus

② **Display**

- Anzeigen des aktuellen Status

③

- Anschließen eines USB-Speichergeräts
- Laden Sie das Gerät auf.

④ **AUDIO IN**

- Anschließen externer Audio-Geräte

⑤ **Disc-Fach**

⑥

- Öffnen oder Schließen des Disc-Fachs

⑦ **VOLUME**

- Einstellen der Lautstärke

⑧ **SOURCE**

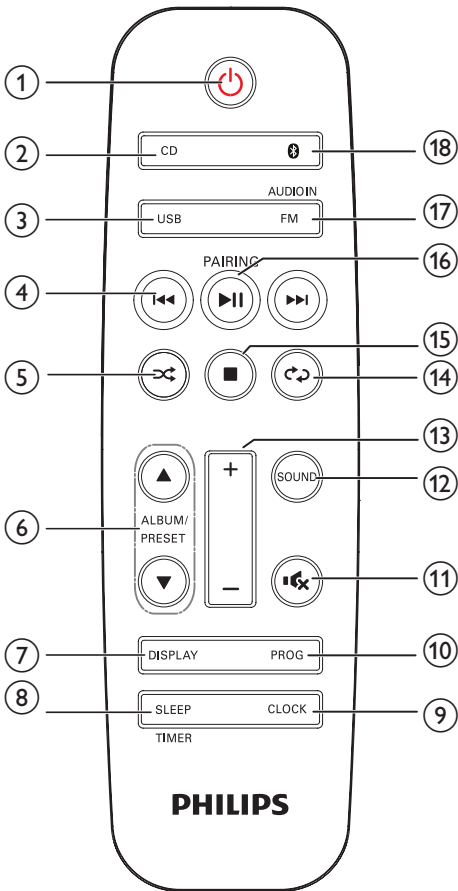
- Auswählen einer Quelle: DISC, USB, TUNER, AUDIO IN oder BT (Bluetooth).

- Starten, Anhalten, Fortsetzen der Wiedergabe
- Im Bluetooth-Modus drei Sekunden lang gedrückt halten, bis Sie einen Signalton hören, um das aktuell verbundene Gerät zu trennen und den Kopplungsmodus zu starten

- Beenden der Wiedergabe oder Löschen eines Programms

- Springen zum vorherigen/nächsten Titel
- Suchen innerhalb eines Titels/einer Disc/eines USB-Geräts
- Einstellen eines Radiosenders
- Einstellen der Uhrzeit

Übersicht über die Fernbedienung



- ①
 - Ein- und Ausschalten des Produkts
 - Wechseln in den Standby-Modus oder in den Eco Power-Standby-Modus
- ② **CD**
 - Auswahl der CD-Quelle
- ③ **USB**
 - Auswählen der USB-Quelle

- ④
 - Springen zum vorherigen/nächsten Titel
 - Suchen innerhalb eines Titels/einer Disc/eines USB-Geräts
 - Einstellen eines Radiosenders
 - Einstellen der Uhrzeit
- ⑤
 - Wiedergeben der Titel in zufälliger Reihenfolge
- ⑥ **ALBUM/PRESET ▲ / ▼**
 - Auswählen eines voreingestellten Radiosenders
 - Springen zum vorherigen/nächsten Album
- ⑦ **DISPLAY**
 - Anpassen der Anzeigehelligkeit
 - Anzeigen von Informationen während der Wiedergabe
- ⑧ **SLEEP/TIMER**
 - Einstellen des Sleep-Timers
 - Einstellen des Alarm-Timers
- ⑨ **CLOCK**
 - Einstellen der Uhr
 - Informationen zur Uhrzeit anzeigen
- ⑩ **PROG**
 - Programmieren von Titeln
 - Programmieren von Radiosendern
 - Automatisches Speichern von UKW-Radiosendern
- ⑪
 - Stummschalten oder erneutes Einschalten des Tons.
- ⑫ **SOUND**
 - Satterer Klang mit Digital Sound Control (DSC)
- ⑬ **VOL +/-**
 - Einstellen der Lautstärke
- ⑭
 - Wiederholtes Wiedergeben von einem oder allen Titeln

- ⑮ ■
- Beenden der Wiedergabe oder Löschen eines Programms
- ⑯ ►||/PAIRING
- Drücken, um die Wiedergabe zu starten, zu unterbrechen oder fortzusetzen
 - Drei Sekunden lang gedrückt halten, bis Sie einen Signalton hören, um in den Kopplungsmodus zu gelangen
- ⑰ FM/AUDIO IN
- Auswählen einer UKW-Quelle
 - Auswählen von AUDIO IN als Quelle
- ⑱ ⓘ
- Auswählen von Bluetooth als Quelle

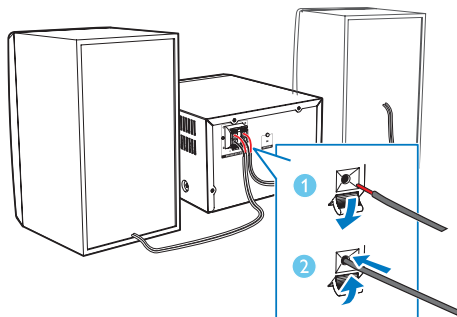
3 Erste Schritte



Achtung

- Die Verwendung von Steuerelementen, Einstellungen oder Vorgehensweisen, die von dieser Darstellung abweichen, können zu gefährlicher Laserstrahlenbelastung oder anderen Sicherheitsrisiken führen.

Folgen Sie den Anweisungen in diesem Kapitel immer nacheinander.



Anschließen der Lautsprecher



Hinweis

- Führen Sie den abisolierten Teil des Lautsprecherkabels vollständig in die Buchse ein.
- Verwenden Sie für bessere Soundqualität nur die mitgelieferten Lautsprecher.

- 1 Die Anschlüsse für den rechten Lautsprecher sind auf der Rückseite des Hauptgeräts mit "R" beschriftet.
- 2 Setzen Sie den roten Draht in die rote Buchse (+) ein, den schwarzen Draht in die schwarze Buchse (-).
- 3 Die Anschlüsse für den linken Lautsprecher sind am Hauptgerät mit "L" beschriftet.
- 4 Wiederholen Sie Schritt 2, um das linke Lautsprecherkabel einzusetzen.

So stecken Sie die Lautsprecherkabel ein:

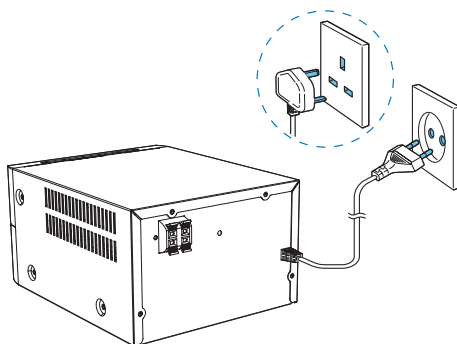
- 1 Halten Sie die Klappe gedrückt.
- 2 Stecken Sie das Lautsprecherkabel vollständig ein.
- 3 Lassen Sie die Klappe los.

Anschließen an die Stromversorgung



Achtung

- Möglicher Produktschaden! Stellen Sie sicher, dass die Spannung der Stromversorgung mit der Spannung übereinstimmt, die auf der Rück- oder Unterseite des Geräts angegeben ist.
- Vergewissern Sie sich vor dem Anschließen des Netzkabels, dass alle anderen Verbindungen hergestellt wurden.



Verbinden Sie das Netzkabel mit einer Steckdose.

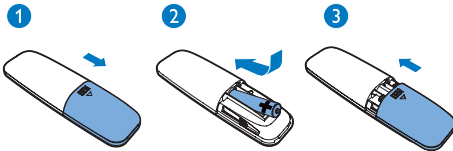
Vorbereiten der Fernbedienung

! Achtung

- Möglicher Produktschaden! Entnehmen Sie die Batterien, wenn die Fernbedienung längere Zeit nicht verwendet wird.

So tauschen Sie die Batterien der Fernbedienung aus:

- 1 Öffnen Sie das Batteriefach.
- 2 Setzen Sie wie abgebildet die mitgelieferte AAA-Batterie mit der korrekten Polarität (+/-) ein.
- 3 Schließen Sie das Batteriefach.



Funktionen vorführen

Drücken Sie im Standby-Modus **■**, um die Funktionen dieses Geräts vorzuführen.

- ↳ Die Funktionen werden nacheinander auf dem Display angezeigt.
- Um die Demonstration auszuschalten, drücken Sie erneut **■**.

Einstellen der Uhr

- 1 Halten Sie im Standby-Modus die Taste **CLOCK** der Fernbedienung mehr als 2 Sekunden gedrückt.
 - ↳ **[24H]** oder **[12H]** wird als Stundenformat angezeigt.
- 2 Drücken Sie **▶▶|** / **◀◀**, um **[24H]** oder **[12H]** als Stundenformat auszuwählen.

- 3 Bestätigen Sie mit **CLOCK**.
 - ↳ Die Ziffern für die Stundenanzeige werden angezeigt und blinken.
- 4 Wiederholen Sie die Schritte 2 bis 3, um die Stunden und die Minuten einzustellen.

☰ Hinweis

- Wenn 90 Sekunden lang keine Taste gedrückt wird, verlässt das Gerät den Einstellungsmodus für die Uhr automatisch.

✱ Tipp

- Sie können Informationen zur Uhrzeit im Betriebsmodus durch Drücken von **CLOCK** ansehen.

Einschalten

Drücken Sie die Taste **⊕**.

- ↳ Das Gerät wechselt zu der zuletzt gewählten Quelle.

Wechseln in den Standby-Modus

Drücken Sie erneut auf **⊕**, um das Gerät in den Standby-Modus zu schalten.

- ↳ Im Anzeigefeld wird die Uhr angezeigt (sofern eingestellt).
- Drücken Sie im Standby-Modus auf **⊕**, um zwischen dem Betriebs- und dem Standby-Modus zu wechseln.

☰ Hinweis

- Das Produkt wechselt nach 15 Minuten ohne Aktivität in den Standby-Modus.

Wechseln in den Eco Power-Standby-Modus

Halten Sie ϕ mindestens zwei Sekunden lang gedrückt.

- ↳ Die rote Eco Power-Standby-Anzeige leuchtet auf.
- Drücken Sie im Eco Power-Standby-Modus auf ϕ , um zwischen dem Betriebs- und dem Eco Power-Standby-Modus zu wechseln.



Hinweis

- Nach 15 Minuten im Standby-Modus wechselt das Produkt in den Eco Power Standby-Modus.

Wechseln zwischen Standby-Modus und Eco Power-Standby-Modus:

- Halten Sie ϕ mindestens zwei Sekunden lang gedrückt.



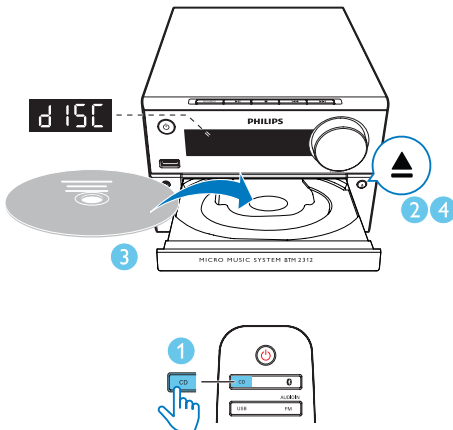
Hinweis

- Wenn im Standby-Modus länger als 15 Minuten keine Taste gedrückt wird, wechselt dieses Gerät automatisch in den Eco Power-Standby-Modus.

4 Wiedergabe

Wiedergabe einer Disc

- 1 Drücken Sie **CD**, um CD als Quelle auszuwählen.
- 2 Drücken Sie **▲**, um das Disc-Fach zu öffnen.
- 3 Legen Sie eine Disc mit der Beschriftung nach oben ein.
- 4 Drücken Sie die Taste **▲**, um das Disc-Fach zu schließen.
↳ Die Wiedergabe startet automatisch. Falls dies nicht der Fall sein sollte, drücken Sie **▶||**.



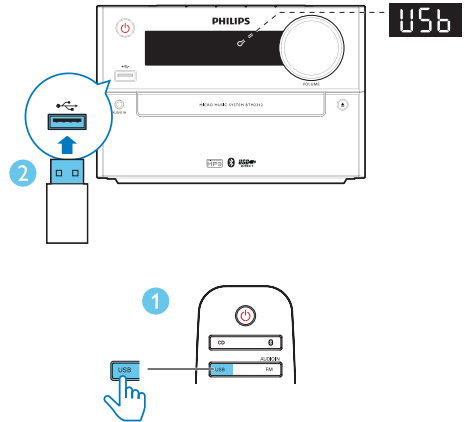
Wiedergeben von USB

Hinweis

- Überprüfen Sie, ob auf dem USB-Gerät abspielbarer Audioinhalt vorhanden ist.

- 1 Drücken Sie auf **USB**, um USB als Quelle auszuwählen.

- 2 Verbinden Sie ein USB-Speichergerät mit dem **↔**-Anschluss.
↳ Die Wiedergabe startet automatisch. Falls dies nicht der Fall sein sollte, drücken Sie **▶||**.



Steuern der Wiedergabe

▶ 	Starten, Anhalten, Fortsetzen der Wiedergabe
■	Stoppen der Wiedergabe
▲ / ▼	Auswählen eines Albums oder Ordners
◀◀ / ▶▶	Drücken, um zum vorherigen/nächsten Titel zu springen. Gedrückt halten, um innerhalb des aktuellen Titels zurück-/vorzuspulen
↺	Wiederholtes Wiedergeben von einem oder allen Titeln
↻	Zufälliges Wiedergeben von Titeln (Nicht zutreffend für programmierte Titel)
VOL +/-	Erhöhen bzw. Verringern der Lautstärke
🔊	Stummschaltung ein/aus
SOUND	Auswählen einer voreingestellten Equalizer-Einstellung
DISPLAY	Anpassen der Anzeigehelligkeit

Tracks überspringen

Während der CD-Wiedergabe:

Drücken Sie ◀◀ / ▶▶, um Tracks auszuwählen.

Während der Wiedergabe von MP3-Discs und USB:

- 1 Drücken Sie auf ▲ / ▼, um ein Album oder einen Ordner auszuwählen.
- 2 Drücken Sie auf ◀◀ / ▶▶, um einen Titel oder eine Datei auszuwählen.

Programmieren von Titeln

Diese Funktion ermöglicht es Ihnen, 20 Titel in der gewünschten Reihenfolge zu programmieren.

- 1 Wenn die Wiedergabe angehalten wurde, drücken Sie **PROG**, um den Programmiermodus zu aktivieren.
↳ **[PROG]** (Programmieren) und **[001 PR 01]** werden angezeigt.
- 2 Drücken Sie bei MP3-Titeln ▲ / ▼, um ein Album auszuwählen.
- 3 Drücken Sie ◀◀ / ▶▶, um einen Titel auszuwählen. Drücken Sie anschließend **PROG**, um die Auswahl zu bestätigen.
- 4 Wiederholen Sie die Schritte 2 und 3, um weitere Titel zu programmieren.
- 5 Drücken Sie die Taste ▶||, um die programmierten Titel wiederzugeben.
↳ Während der Wiedergabe wird **[PROG]** (Programm) angezeigt.

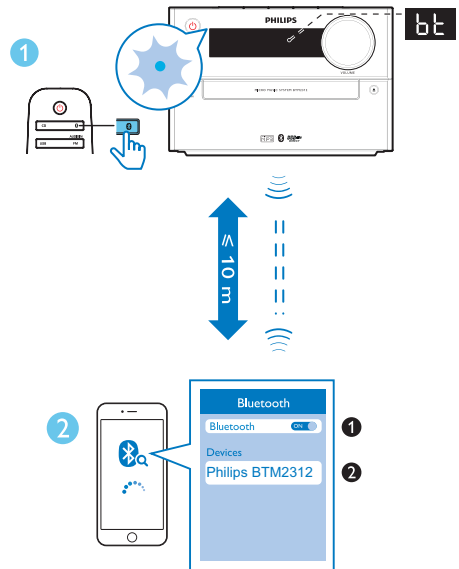
So löschen Sie die Programmierung:

Drücken Sie ■ zweimal.

Audio von einem Bluetooth-fähigen Gerät abspielen

Hinweis

- Die Reichweite zwischen dem Lautsprecher und Ihrem Bluetooth-fähigen Gerät beträgt etwa 10 Meter.
- Wenn sich zwischen dem System und dem Gerät ein Hindernis befindet, kann die Reichweite beeinträchtigt werden.
- Die Kompatibilität mit allen Bluetooth-Geräten kann nicht garantiert werden.



- 1 Drücken Sie wiederholt die Taste ⌘, um die **Bluetooth**-Quelle auszuwählen.
↳ **[BT]** (Bluetooth) wird angezeigt.
↳ Die Bluetooth-Anzeige blinkt blau.
- 2 Aktivieren Sie Bluetooth auf Ihrem Gerät, das A2DP (Advanced Audio Distribution Profile) unterstützt, und suchen Sie Bluetooth-Geräte, die gekoppelt werden können (beziehen Sie sich auf die Bedienungsanleitung des Geräts).

3 Wählen Sie **"Philips BTM2312"** auf Ihrem Bluetooth-fähigen Gerät aus, und geben Sie ggf. "0000" als Passwort für die Kopplung ein.

↳ Nach erfolgreicher Kopplung und Verbindung leuchtet die Bluetooth-Anzeige durchgehend blau, und das Gerät gibt zwei Signaltöne aus.

4 Spielen Sie Audioinhalte auf dem verbundenen Gerät ab.

↳ Die Audioinhalte werden von Ihrem Bluetooth-fähigen Gerät auf dieses Produkt übertragen.

- Falls Sie **"Philips BTM2312"** nicht finden oder die Kopplung mit diesem Gerät fehlschlägt, halten Sie **▶||** /**PAIRING** drei Sekunden lang gedrückt, bis Sie einen Signalton hören, um in den Kopplungsmodus zu wechseln.



Tipp

- Das Produkt kann bis zu 8 Bluetooth-Geräte speichern, mit denen es bereits verbunden war.

Um das Bluetooth-fähige Gerät zu trennen:

- Deaktivieren Sie Bluetooth auf Ihrem Gerät; oder
- Positionieren Sie das Gerät außerhalb der Kommunikationsreichweite.

Öffnen des Bluetooth-Kopplungsmodus

Halten Sie **▶||** /**PAIRING** drei Sekunden lang gedrückt, bis Sie einen Signalton hören, um das aktuell verbundene Gerät zu trennen und den Bluetooth-Kopplungsmodus zu starten.

5 Empfangen von Radiosendern

Einstellen eines Radiosenders



Tipp

- Stellen Sie die Antenne in möglichst großer Entfernung von Fernsehern, Videorecordern oder anderen Strahlungsquellen auf.
- Für den optimalen Empfang ziehen Sie die Antenne vollständig aus, und richten sie aus.

- 1 Drücken Sie wiederholt **FM/AUDIO IN**, um FM als Quelle auszuwählen.
- 2 Halten Sie **◀◀ / ▶▶** mindestens 2 Sekunden gedrückt.
 - ↳ Das Radio wechselt automatisch zu einem Sender mit hoher Signalstärke.
- 3 Wiederholen Sie Schritt 2, um weitere Sender einzustellen.

So wählen Sie einen Sender mit schwacher Signalstärke aus:

Drücken Sie wiederholt **◀◀ / ▶▶**, bis Sie einen optimalen Empfang haben.

Automatisches Programmieren von Radiosendern



Hinweis

- Sie können maximal 20 voreingestellte Radiosender (UKW) programmieren.

Halten Sie im Tuner-Modus die Taste **PROG** mindestens zwei Sekunden lang gedrückt, um den automatischen Programmiermodus zu aktivieren.

- ↳ Alle verfügbaren Sender werden nacheinander je nach Wellenband-Empfangsstärke programmiert.
- ↳ Der erste programmierte Radiosender wird automatisch wiedergegeben.

Manuelles Programmieren von Radiosendern

- 1 Einstellen eines Radiosenders
- 2 Drücken Sie die Taste **PROG**, um in den Programmiermodus zu wechseln.
 - ↳ **[PROG]** (Programmieren) wird auf dem Display angezeigt.
- 3 Drücken Sie die Taste **▲ / ▼**, um diesem Radiosender eine Nummer von 1-20 zuzuweisen, und bestätigen Sie dies mit **PROG**.
 - ↳ Die Voreinstellungsnummer und die Frequenz des voreingestellten Senders werden angezeigt.
- 4 Wiederholen Sie Schritte 1 bis 3, um mehr Sender zu programmieren.



Hinweis

- Soll ein programmierter Sender überschrieben werden, speichern Sie einen anderen Sender an seiner Stelle.

Auswählen eines voreingestellten Radiosenders

Drücken Sie im Tuner-Modus **▲ / ▼**, um eine voreingestellte Sendernummer auszuwählen.

6 Anpassen von Toneinstellungen

Die folgenden Funktionen treffen für alle unterstützten Medien zu.

Auswählen eines vordefinierten Sound-Effekts

- Drücken Sie wiederholt **SOUND**, um eine voreingestellte Soundeinstellung auszuwählen.
 - DSC 1: Kräftig
 - DSC 2: Hell
 - DSC 3: Ausgeglichen
 - DSC 4: Warm
 - DSC 5: Klar

Einstellen der Lautstärke

- Drücken Sie auf der Fernbedienung wiederholt die Taste **VOL +/-**.
- Drehen Sie den Lautstärkereger am Hauptgerät.

Stummschalten

- Drücken Sie **⏸** zum Aus-/Wiedereinschalten des Tons.


7 Weitere Funktionen

Einstellen des Alarm-Timers

Dieses Gerät kann als Wecker genutzt werden. Sie können Disc, FM oder MP3-Dateien auf einem USB-Speichergerät als Alarmquelle auswählen.

Hinweis

- Stellen Sie sicher, dass die Uhrzeit korrekt eingestellt ist.
- Wenn die ausgewählte Alarmquelle nicht verfügbar ist, wechselt dieses Produkt automatisch in den UKW-Modus.

- 1 Halten Sie im normalen Standby-Modus **SLEEP/TIMER** 2 Sekunden lang gedrückt.
↳ Die Ziffern der Stundenanzeige blinken.
↳  wird angezeigt.
- 2 Drücken Sie wiederholt die Taste **◀◀ / ▶▶**, um die Stunden einzustellen, und bestätigen Sie anschließend mit **SLEEP/TIMER**.
↳ Die Ziffern der Minutenanzeige blinken.
- 3 Drücken Sie wiederholt **◀◀ / ▶▶**, um die Minuten einzustellen, und bestätigen Sie anschließend mit **SLEEP/TIMER**.
↳ Die zuletzt ausgewählte Alarmquelle blinkt.
- 4 Drücken Sie **◀◀ / ▶▶**, um eine Alarmquelle auszuwählen (DISC, USB oder Tuner), und drücken Sie dann **TIMER/SLEEP** zur Bestätigung.
↳ **VOL_XX** (XX zeigt die Lautstärke des Alarms an) blinkt.

- 5 Drücken Sie die Taste **◀◀ / ▶▶**, um die Lautstärke des Alarms einzustellen, und bestätigen Sie anschließend mit **SLEEP/TIMER**.

Aktivieren und Deaktivieren des Alarm-Timers

Drücken Sie im Standby-Modus wiederholt die Taste **SLEEP/TIMER**, um den Timer zu aktivieren oder zu deaktivieren.

↳ Bei aktiviertem Timer wird  angezeigt.

Tipp

- Der Alarm-Timer ist im AUDIO IN-Modus nicht verfügbar.

Hinweis

- Wenn CD/USB als Quelle ausgewählt ist, aber keine Disc eingelegt bzw. kein USB-Speichergerät angeschlossen ist, wechselt das System automatisch zur Quelle TUNER.

Einstellen des Sleep-Timers

Dieses Musiksysteem kann nach einer voreingestellten Zeit automatisch in den Standby-Modus umschalten.

- Drücken Sie bei eingeschaltetem Musiksysteem wiederholt auf **SLEEP/TIMER**, um einen Zeitraum (in Minuten) auszuwählen.
↳ Bei aktiviertem Sleep-Timer wird **zz** angezeigt.

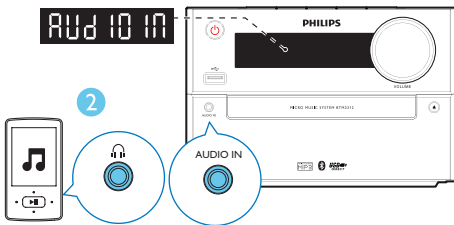
Deaktivieren des Sleep-Timers

- Drücken Sie wiederholt **SLEEP/TIMER**, bis **[OFF]** (Sleep-Timer aus) angezeigt wird.
↳ Bei deaktiviertem Sleep-Timer wird **zz** ausgeblendet.

Wiedergabe von einem externen Gerät

Mit diesem Gerät können Sie mithilfe eines MP3 Link-Kabels Inhalte von externen Audiogeräten wiedergeben.

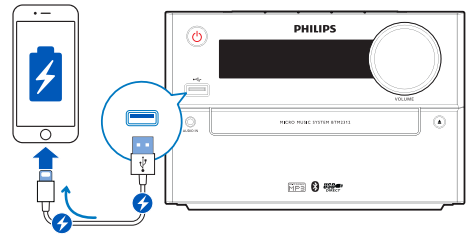
- 1 Schließen Sie ein MP3-Link-Kabel (nicht im Lieferumfang enthalten) an Folgendes an:
 - die **AUDIO IN**-Buchse (3,5 mm) am Produkt,
 - der Kopfhörerbuchse an einem externen Gerät.
- 2 Drücken Sie wiederholt auf **AUDIO IN/FM**, um **AUDIO IN** als Quelle auszuwählen.
- 3 Starten Sie die Wiedergabe am Audiogerät (siehe Bedienungsanleitung des Geräts).



Aufladen Ihrer Geräte

Mit dieser Mini-Stereoanlage können Sie Ihre externen Geräte, z. B. Ihr Mobiltelefon, Ihren MP3-Player oder andere mobile Geräte, aufladen.

- 1 Verwenden Sie ein USB-Kabel, um den USB-Anschluss des Produkts mit dem USB-Anschluss Ihrer Geräte zu verbinden.



- 2 Schließen Sie das Produkt an die Stromversorgung an.
 - ↳ Sobald das Gerät erkannt wurde, wird es aufgeladen.

Hinweis

- Philips garantiert nicht die Kompatibilität dieses Produkts mit allen Geräten.

8 Produktinformationen

Hinweis

- Die Produktinformationen können ohne vorherige Ankündigung geändert werden.

Technische Daten

Verstärker

Gesamtausgangsleistung	Maximal 15 W
Frequenzgang	60 Hz - 20 kHz; +/- -3 dB
Signal/Rausch-Verhältnis	≥70 dBA
Klirrfaktor	< 1 %
Aux-Eingang	600 mV +/- 100 mV RMS 22 Kiloohm

Lautsprecher

Lautsprecherimpedanz	6 Ohm
Lautsprechertreiber	Full Range, 76 mm
Empfindlichkeit	83 +/- 3 dB/m/W

Tuner (UKW)

Empfangsbereich	87,5 bis 108 MHz
Abstimmungsbereich	50 kHz
Empfindlichkeit	
– Mono, 26 dB S/N Ratio	≤ 28 dBf
– Stereo, 46 dB S/N Ratio	≤ 48 dBf
Suchempfindlichkeit	≤ 32 dBf
Klirrfaktor	< 3 %
Signal/Rausch-Verhältnis	≥ 45 dB

USB

USB Direct-Version	Full-Speed 2.0
Aufladen unterstützt	5 V, 1000 mA

Disc

Lasertyp	Halbleiter
Disc-Durchmesser	12 cm/8 cm
Unterstützte Disc-Typen	CD-DA, CD-R, CD-RW, MP3-CD
Audio-DAC	24 Bit/s/44 kHz
Klirrfaktor	< 3 % (1 kHz)
Frequenzgang	60 Hz - 16 kHz (+/- 3 dB)
S/N Ratio	≥70 dBA

Bluetooth

Bluetooth-Version	V2.1+EDR
Bluetooth-Frequenzband	2,4 GHz ~ 2,48 GHz ISM-Band
Bluetooth-Bereich	10 m (freier Raum)

Allgemeine Informationen

Netzspannung	100 bis 240 V~, 50/60 Hz
Betriebs-Stromverbrauch	≤ 20 W
Eco-Standby-Stromverbrauch	≤ 0,5 W
Abmessungen	
- Hauptgerät (B x H x T)	180 x 121 x 247 mm
Lautsprecher (B x H x T)	150 x 238 x 125 mm
Gewicht	
- Hauptgerät	1,6 kg
- Lautsprecher	0,795 kg x 2

Informationen zur USB-Wiedergabefähigkeit

Kompatible USB-Geräte:

- USB-Flash-Speicher (USB 2.0 oder USB 1.1)
- USB-Flash-Player (USB 2.0 oder USB 1.1)
- Speicherkarten (zusätzliches Kartenlesegerät zum Einsatz mit diesem Gerät erforderlich)

Unterstützte USB-Formate:

- USB- oder Speicher-Dateiformat: FAT12, FAT16, FAT32 (Abschnittsgröße: 512 Byte)
- MP3-Bitrate (Übertragungsgeschwindigkeit): 32 – 320 Kbit/s und variable Bitrate
- Die Verschachtelung von Verzeichnissen ist auf maximal 8 Ebenen beschränkt.
- Anzahl der Alben/Ordner: maximal 99
- Anzahl der Tracks/Titel: maximal 999
- Dateiname in Unicode UTF8 (maximale Länge: 32 Byte)

Nicht unterstützte USB-Formate:

- Leere Alben: Ein leeres Album ist ein Album, das keine MP3-/WMA-Dateien enthält und im Display nicht angezeigt wird.
- Nicht unterstützte Dateiformate werden übersprungen. So werden z. B. Word-Dokumente (.doc) oder MP3-Dateien mit der Erweiterung ".dfl" ignoriert und nicht wiedergegeben.
- WMA-, AAC-, WAV-, PCM-Audiodateien
- DRM-geschützte WMA-Dateien (.wav, .m4a, .m4p, .mp4, .aac)
- WMA-Dateien im Lossless-Format

Unterstützte MP3-Disc-Formate

- ISO9660, Joliet
- Maximale Titellanzahl: 128 (je nach Länge des Dateinamens)
- Maximale Anzahl von Alben: 99
- Unterstützte Sampling-Frequenzen: 32 kHz, 44,1 kHz, 48 kHz
- Unterstützte Bitraten: 32 bis 256 KBit/s, variable Bitraten

9 Fehlerbehebung



Warnung

- Öffnen Sie auf keinen Fall das Gehäuse des Geräts.

Bei eigenhändigen Reparaturversuchen verfällt die Garantie.

Wenn Sie bei der Verwendung dieses Geräts Probleme feststellen, prüfen Sie bitte die folgenden Punkte, bevor Sie Serviceleistungen anfordern. Besteht das Problem auch weiterhin, besuchen Sie die Philips Website unter www.philips.com/support. Wenn Sie Philips kontaktieren, stellen Sie sicher, dass sich das Gerät in der Nähe befindet und die Modell- und Seriennummer verfügbar ist.

Keine Stromversorgung

- Stellen Sie sicher, dass das Netzteil des Geräts ordnungsgemäß angeschlossen ist.
- Stellen Sie sicher, dass die Steckdose an das Stromnetz angeschlossen ist.
- Die Energiesparfunktion schaltet das System automatisch aus, wenn Sie innerhalb von 15 Minuten nach der Titelwiedergabe keine Taste betätigt haben.

Kein Ton oder schlechte Tonqualität

- Einstellen der Lautstärke
- Überprüfen Sie, ob die Lautsprecher korrekt angeschlossen sind.
- Überprüfen Sie, ob die abisolierten Lautsprecherkabel eingeklemmt sind.

Das Gerät reagiert nicht

- Ziehen Sie den Netzstecker, und schließen Sie ihn wieder an. Schalten Sie anschließend das Gerät erneut ein.
- Die Energiesparfunktion schaltet das System automatisch aus, wenn Sie innerhalb von 15 Minuten nach der letzten Wiedergabe keine Taste betätigt haben.

Die Fernbedienung funktioniert nicht

- Wählen Sie die passende Quelle zunächst über die Fernbedienung statt über das Hauptgerät aus, bevor Sie eine Funktionstaste betätigen.

- Verringern Sie den Abstand zwischen der Fernbedienung und dem Gerät.
- Achten Sie beim Einsetzen der Batterie auf die korrekte Lage der Pole ("+" / "-"-Zeichen) gemäß Angabe.
- Tauschen Sie die Batterie aus.
- Richten Sie die Fernbedienung direkt auf den Sensor, der sich auf der Vorderseite des Geräts befindet.

Disc wird nicht erkannt

- Legen Sie eine Disc ein.
- Überprüfen Sie, ob Sie die Disc mit der beschrifteten Seite nach oben eingelegt haben.
- Warten Sie bis die kondensierte Feuchtigkeit auf der Linse verdunstet ist.
- Ersetzen oder reinigen Sie die Disc.
- Benutzen Sie eine finalisierte CD oder eine korrekt formatierte Disc.

Einige Dateien auf dem USB-Gerät werden nicht angezeigt

- Die Anzahl der Ordner oder Dateien auf dem USB-Gerät überschreitet ein bestimmtes Limit. Dies ist keine Fehlfunktion.
- Die Formate dieser Dateien werden nicht unterstützt.

Das USB-Gerät wird nicht unterstützt.

- Das USB-Gerät ist nicht mit dem Gerät kompatibel. Versuchen Sie ein anderes Gerät.

Schlechter Radioempfang

- Erhöhen Sie den Abstand vom Gerät zu Fernsehern oder anderen Strahlungsquellen.
- Ziehen Sie die UKW-Antenne ganz heraus.

Selbst nach erfolgreicher Herstellung einer Bluetooth-Verbindung ist die Musikwiedergabe über das Gerät nicht möglich.

- Das Gerät kann nicht verwendet werden, um Musik über diese Einheit kabellos wiederzugeben.

Nach Herstellung einer Verbindung mit einem Bluetooth-fähigen Gerät ist die Audioqualität schlecht.

- Der Bluetooth-Empfang ist schlecht. Platzieren Sie das Gerät näher an dieser Einheit, oder entfernen Sie mögliche Hindernisse zwischen den Geräten.

Bluetooth kann keine Verbindung mit dieser Einheit herstellen.

- Das Gerät unterstützt nicht die für das Hauptgerät erforderlichen Profile.
- Die Bluetooth-Funktion des Geräts ist nicht aktiviert. Anweisungen zum Aktivieren dieser Funktion finden Sie im Benutzerhandbuch des Geräts.
- Dieses Gerät befindet sich nicht im Kopplungsmodus.
- Dieses Gerät ist bereits mit einem anderen Bluetooth-fähigen Gerät verbunden. Schalten Sie dieses Gerät ab, und versuchen Sie dann erneut.

Das gekoppelte Mobilgerät verbindet sich wiederholt und unterbricht die Verbindung dann wieder.

- Der Bluetooth-Empfang ist schlecht. Platzieren Sie das Gerät näher an dieser Einheit, oder entfernen Sie mögliche Hindernisse zwischen den Geräten.
- Einige Mobiltelefone verbinden sich wiederholt und unterbrechen die Verbindung dann wieder, wenn Sie Anrufe tätigen oder beenden. Dies ist kein Zeichen für eine Fehlfunktion des Geräts.
- Bei einigen Geräten wird die Bluetooth-Funktion möglicherweise im Rahmen einer Energiesparfunktion automatisch deaktiviert. Dies ist kein Zeichen für eine Fehlfunktion des Geräts.

Die Zeitschaltuhr funktioniert nicht

- Stellen Sie die Uhrzeit korrekt ein.
- Schalten Sie die Zeitschaltuhr ein.

Die Uhrzeit-/Zeitschaltuhreinstellung wurde gelöscht

- Die Stromversorgung wurde unterbrochen bzw. das Gerät wurde vom Netz getrennt.
- Stellen Sie die Uhrzeit-/Zeitschaltuhreinstellungen erneut ein.



2015 © Gibson Innovations Limited. All rights reserved.

This product has been manufactured by, and is sold under the responsibility of Gibson Innovations Ltd., and Gibson Innovations Ltd. is the warrantor in relation to this product.

Philips and the Philips Shield Emblem are registered trademarks of Koninklijke Philips N.V. and are used under license from Koninklijke Philips N.V.

BTM2312_12_UM_V1.0

