

Register your product and get support at

[www.philips.com/welcome](http://www.philips.com/welcome)

HTS5540

HTS5550

---

EN User manual

---

DA Brugervejledning

---

DE Benutzerhandbuch

---

EL Εγχειρίδιο χρήσης

---

ES Manual del usuario

---

FI Käyttöopas

---

FR Mode d'emploi

---

IT Manuale utente

---

---

NL Gebruiksaanwijzing

---

PL Instrukcja obsługi

---

PT Manual do utilizador

---

SV Användarhandbok

---

TR Kullanım kılavuzu

---

**PHILIPS**



# Innehållsförteckning

<b>1 Obs!</b>	2
Copyright	2
Överensstämmelse	2
Nätsäkring (endast inom Storbritannien)	2
Varumärken	2
<b>2 Viktigt!</b>	3
Säkerhet	3
Produktskötsel	4
Kassering av dina gamla produkter och batterier	4
<b>3 Ditt hemmabiosystem</b>	5
Huvudenhet	5
Fjärrkontroll	5
<b>4 Ansluta hemmabiosystemet</b>	7
Anslutningar	7
Ansluta till TV:n	7
Ansluta ljud från TV:n eller andra enheter	8
Ansluta en trådlös modul	8
<b>5 Använda hemmabiosystemet</b>	9
Innan du börjar	9
Välja ljud	9
Spela upp en skiva	10
Spela upp från en USB-lagringsenhet	11
Fler uppspelningsfunktioner	11
Spela upp från radion	11
Spela upp ljud från TV:n eller andra enheter	12
Spela upp från en MP3-spelare	12
Använda Philips EasyLink	12
Skapa MP3-ljudfiler	13
<b>6 Ändra inställningar</b>	13
Ändra allmänna inställningar	14
Ändra ljudinställningar	14
Ändra videoinställningar	15
Ändra egna inställningar	15

<b>7 Uppdatera programvara</b>	16
Kontrollera programvaruversion	16
Uppdatera programvara från CD-R eller USB	16
<b>8 Produktspecifikationer</b>	16
<b>9 Felsökning</b>	18
<b>10 Index</b>	19

# 1 Obs!

## Copyright



Be responsible  
Respect copyrights

Den här produkten är försedd med teknik för upphovsrättsskydd som skyddas av metodanspråk i ett antal USA- patent och annan intellektuell äganderätt som tillhör Macrovision Corporation och andra rättighetsinnehavare. Användning av den här tekniken för upphovsrättsskydd får endast ske med tillstånd från Macrovision Corporation och är endast avsedd för hemanvändning och annan begränsad visning, såvida tillstånd för annat inte har inhämtats från Macrovision Corporation. Bakåtkompilering och isärmontering är inte tillåtet.

## Upphovsrätt i Storbritannien

Det kan krävas tillstånd för inspelning och uppspelning av material. Mer information finns i Copyright Act 1956 och Performers' Protection Acts 1958 till 1972.

## Överensstämmelse



Den här produkten uppfyller alla viktiga krav och andra relevanta villkor i direktivet 2006/95/EG (Low Voltage), 2004/108/EG (EMC).

## Nätsäkring (endast inom Storbritannien)

Denna produkt har en godkänd gjuten kontakt. Om nätsäkringen behöver bytas ut ska den ersättas med en säkring med samma spänning som indikeras på kontakten (till exempel 10 A).

- 1 Ta bort säkringens skydd och säkringen.
- 2 Den nya säkringen måste uppfylla BS 1362 och vara ASTA-godkänd. Om du tappar bort säkringen kontaktar du din återförsäljare för att bekräfta rätt sort.
- 3 Sätt tillbaka säkringens skydd.

## ☰ Kommentar

- För att uppfylla EMC-direktivet (2004/108/EG) får produktens nätkontakt inte skiljas från nätsladden.

## Varumärken



Tillverkas på licens enligt de amerikanska patenten: 5 451 942 , 5 956 674, 5 974 380, 5 978 762, 6 487 535 och andra amerikanska och världsomfattande patent som är utfärdade eller väntande. DTS och symbolen registrerade varumärken och DTS Digital Surround och DTS-logotyperna är varumärken som tillhör DTS, Inc. Produkten innehåller programvara. © DTS, Inc. Med ensamrätt.



Tillverkas på licens från Dolby Laboratories. Dolby, Pro Logic och dubbel-D-symbolen är varumärken som tillhör Dolby Laboratories.



DivX® och DivX Ultra® är registrerade varumärken som tillhör DivX, Inc. och används på licens.

DivX Ultra® Certified för uppspelning av DivX®-video med avancerade funktioner och förstklassigt innehåll.

OM DIVX VIDEO: DivX® är ett digitalt videoformat som skapats av DivX, Inc. Det här är en officiellt certifierad DivX-enhet som spelar upp DivX-video. Besök [www.divx.com](http://www.divx.com) för mer information och programvaruverktyg för konvertering av dina filer till DivX-video.

OM DIVX VIDEO-ON-DEMAND: Den här DivX Certified®-enheten måste registreras för att kunna spela upp DivX Video-on-Demand (VOD)-innehåll. Skapa registreringskoden genom att lokalisera DivX VOD-avsnittet i enhetens inställningsmeny. Besök [vod.divx.com](http://vod.divx.com) med den här koden för att slutföra registreringsprocessen och lära dig mer om DivX VOD.



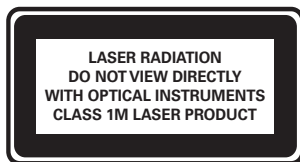
Windows Media och Windows-logotypen är varumärken eller registrerade varumärken som tillhör Microsoft Corporation i USA och/eller andra länder.



HDMI och HDMI-logotypen samt High-Definition Multimedia Interface är varumärken eller registrerade varumärken som tillhör HDMI Licensing LLC.



USB-IF-logotyperna är varumärken som tillhör Universal Serial Bus Implementers Forum, inc.



## Regionala meddelanden

Klass 1 laserapparat

Varning! Om apparaten används på annat sätt än i denna bruksanvisning specificerats, kan användaren utsättas för osynlig laserstrålning, som överskrider gränsen för laserklass 1. Observera! Stömbrytaren är sekundärt kopplad och bryter inte strömmen från nätet. Den inbyggda nätdelen är därför ansluten till elnätet så länge stickproppen sitter i vägguttaget.

## 2 Viktigt!

Läs igenom och se till att du förstår alla instruktioner innan du använder ditt hemmabiosystem. Om skada uppstår eftersom instruktionerna inte följts gäller inte garantin.

### Säkerhet

#### Risk för elektriska stötar eller brand!

- Utsätt varken produkten eller tillbehören för regn eller vatten. Placera aldrig behållare med vätska, t.ex. vaser, i närheten av produkten. Om vätska spills på produkten ska du omedelbart koppla bort den från elnätet. Kontakta Philips kundtjänst så att produkten kan kontrolleras före användning.
- Placera varken produkten eller tillbehören i närheten av öppen eld eller andra värmekällor, inklusive direkt solljus.
- För aldrig in föremål i produktens ventilationshål eller de andra öppningarna.
- Om nätkontakten eller ett kontaktdon används som frånkopplingsenhet ska den vara lätt att komma åt.
- Dra ur nätsladden före åskväder.
- När du drar ur nätkabeln ska du alltid hålla i kontakten, aldrig i sladden.

#### Risk för kortslutning eller brand!

- Innan du ansluter produkten till nätuttaget måste du kontrollera att spänningseffekten motsvarar det värde som anges på produktens baksida. Sätt aldrig i produktens kontakt i nätuttaget om spänningen inte stämmer.

#### Risk för personskada eller skada på hemmabiosystemet!

- Om produkten ska monteras på väggen ska du endast använda det medföljande väggmonteringsfästet. Förankra väggstativet på en vägg som klarar av den kombinerade vikten av produkten och väggstativet. Koninklijke Philips Electronics N.V. Philips tar inte ansvar för olyckor eller skador som inträffar till följd av felaktig väggmontering.
- Om högtalarna ska fästas på stativ ska endast de medföljande stativen användas. Fäst stativen ordentligt på högtalarna. Placera de monterade stativen på plana, jämna ytor som klarar den sammantagna vikten av högtalare och stativ.

- Placera aldrig produkten eller andra föremål på nätsladdar eller annan elektrisk utrustning.
- Om produkten transporteras i temperaturer under 5 °C packar du upp produkten och väntar tills den har rumstemperatur innan du ansluter den till elnätet.
- Synlig och osynlig laserstrålning om enheten är öppen. Utsätt dig inte för strålen.
- Vidrör inte den optiska linsen inuti skivfacket.

#### Risk för överhettning!

- Installera aldrig den här produkten i ett trångt utrymme. Lämna ett utrymme på minst 10 cm runt hela produkten för att sörja för god ventilation. Se till att gardiner och andra föremål inte täcker produktens ventilationshål.

#### Risk för kontaminering!

- Blanda inte batterier (t.ex. gamla och nya eller kol och alkaliska).
- Ta ur batterierna om de är urladdade eller om fjärrkontrollen inte ska användas under en längre period.
- Batterier innehåller kemiska ämnen och bör därför kasseras på lämpligt sätt.

---

## Produktskötsel

- För inte in andra föremål än skivor i skivfacket.
- För inte in skeva eller trasiga skivor i skivfacket.
- Ta bort skivor från skivfacket om du inte ska använda produkten på länge.
- Använd endast mikrofibertrasor för att rengöra produkten.

---

## Kassering av dina gamla produkter och batterier



Produkten är utvecklad och tillverkad av högkvalitativa material och komponenter som både kan återvinnas och återanvändas.



När den här symbolen med en överkryssad papperskorg visas på produkten innebär det att produkten omfattas av det europeiska direktivet 2002/96/EG. Ta reda på var du kan hitta närmaste återvinningsstation för elektriska och elektroniska produkter.

Följ den lokala lagstiftningen och släng inte dina gamla produkter i det vanliga hushållsavfallet.

Genom att kassera dina gamla produkter på rätt sätt kan du bidra till att minska eventuella negativa effekter på miljö och hälsa.



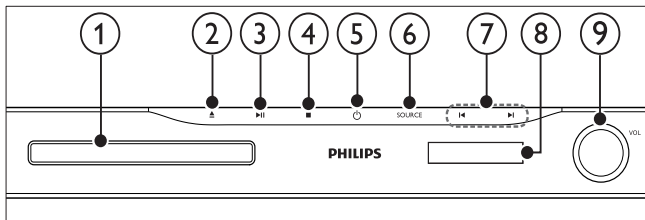
Din produkt innehåller batterier som omfattas av EU-direktiv 2006/66/EC, som inte får kasseras som vanliga hushållssopor.

Ta reda på vilka lokala regler som gäller för separat insamling av batterier eftersom korrekt kassering bidrar till att förhindra negativ påverkan på miljö och hälsa.

# 3 Ditt hemmabiosystem

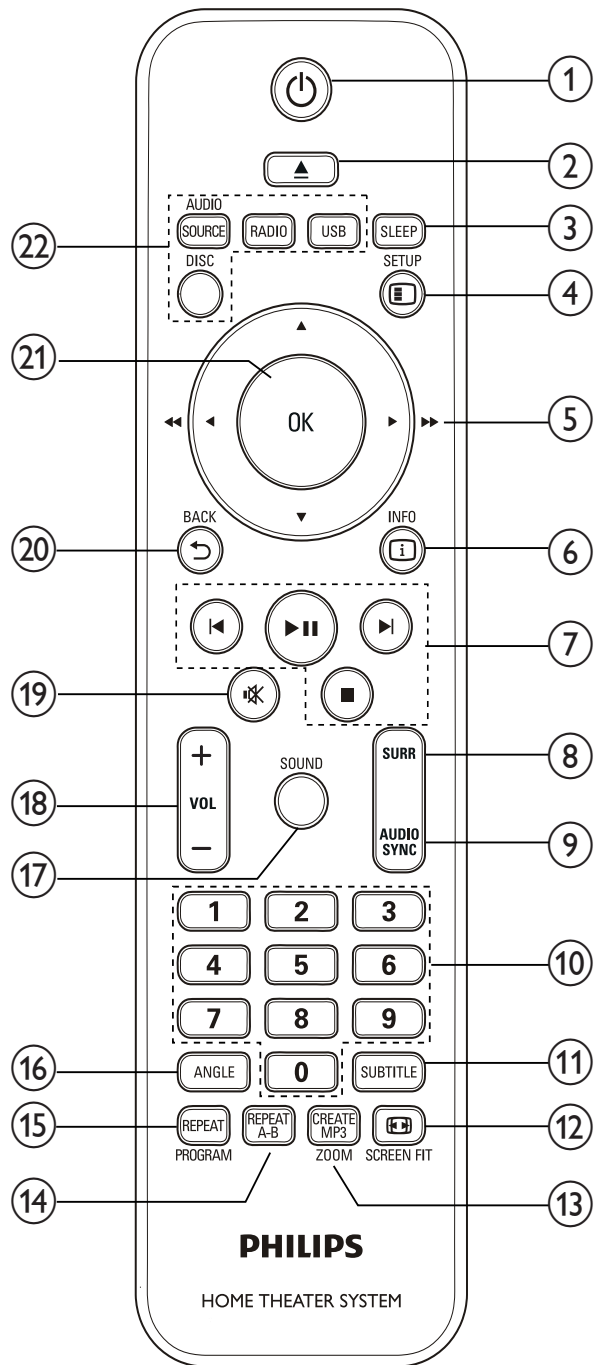
Gratulerar till din nya produkt och välkommen till Philips! Genom att registrera ditt hemmabiosystem på [www.philips.com/welcome](http://www.philips.com/welcome) kan du dra nytta av Philips support.

## Huvudenhet



- ① Skivfack
- ② ▲ (Öppna/stäng) Öppnar eller stänger skivfacket.
- ③ ▶|| (Spela upp/pausa) Startar, pausar eller återupptar uppspelningen.
- ④ ■ (Stopp)
  - Stoppa uppspelningen.
  - Tar bort nuvarande förinställd radiostation i radioläge.
- ⑤ ⏻ (Vänteläge-på) Slår på hemmabiosystemet eller växlar till standbyläge.
- ⑥ SOURCE Välj en ljud/videokälla för hemmabiosystemet.
- ⑦ ◀▶ Går framåt eller bakåt till nästa spår, kapitel eller fil.
  - I radioläget väljer du en snabbvals kanal.
- ⑧ Bildskärm
- ⑨ Ratt för volymkontroll

## Fjärrkontroll



- ① ⏻ (Vänteläge-på)
  - Slår på hemmabiosystemet eller växlar till standbyläge.
  - När EasyLink är aktiverat håller du knappen intryckt i minst tre sekunder för att låta alla anslutna HDMI CEC-kompatibla enheter övergå till standbyläge.
- ② ▲ OPEN/CLOSE Öppnar eller stänger skivfacket.

- ③ **SLEEP**  
Sätter hemmabion i standbyläge efter den förinställda valda tiden.
- ④ **SETUP**  
Öppnar eller stänger inställningsmenyn.
- ⑤ **▲▼◀▶ (Navigationsknappar)**
- Navigera i menyer.
  - Tryck vänster/höger om du vill snabbspola framåt eller bakåt i videoläget.
  - Tryck vänster/höger om du vill söka efter en radiokanal och tryck uppåt/nedåt om du vill finjustera en radiofrekvens.
- ⑥ **INFO**  
Visar information om vad som spelas.
- ⑦ **Uppspelningsknappar**  
Styr uppspelningen.
- ⑧ **SURR (Surroundljud)**  
Växlar till surround- eller stereoljud.
- ⑨ **AUDIO SYNC**
- Väljer ett ljudspråk eller en ljudkanal.
  - Håll intryckt för att synkronisera ljudet med videon. Använd med +/-.
- ⑩ **Sifferknappar**  
Väljer att spela ett objekt.
- ⑪ **SUBTITLE**  
Väljer textningsspråk för video.
- ⑫ **SCREEN FIT**  
Passar bildformatet till TV-skärmen.
- ⑬ **CREATE MP3/ZOOM**
- Öppnar menyn att skapa MP3.
  - Zoomar in en videoscen eller bild.
- ⑭ **REPEAT A-B**  
Markerar två punkter i ett kapitel eller spår för upprepning, eller stänger av repeteringsläget.
- ⑮ **REPEAT/PROGRAM**
- Väljer repeterad/slumpvis uppspelning.
  - Programmera radiokanaler i radioläget.
- ⑯ **ANGLE**  
Visar alternativ för olika kameravinklar.
- ⑰ **SOUND**  
Väljer ett ljudläge.
- ⑱ **VOL +/-**  
Höjer eller sänker ljudet.
- ⑲ **🔇 (Tyst)**  
Stänger av eller återställer ljudet.
- ⑳ **↶ BACK**  
Går tillbaka till en föregående menyskärm.
- ㉑ **OK**  
Bekräftar inmatning eller val.
- ㉒ **Källknappar**
- **AUDIO SOURCE:** Väljer en ljudsignalkälla.
  - **RADIO:** Växlar till FM radio.
  - **USB:** Övergår till USB-lagringsenhet.
  - **DISC:** Växlar till skivkälla.



## 4 Ansluta hemmabio-systemet

I det här avsnittet får du information om hur du ansluter hemmabiosystemet till en TV och andra enheter. Hemmabiosystemets grundläggande anslutningar med dess tillbehör beskrivs i Snabbstart. På [www.connectivityguide.philips.com](http://www.connectivityguide.philips.com) finns en mer omfattande interaktiv guide.

### Kommentar

- Se typskylten på produktens baksida för identifiering och nätspänning.
- Innan du gör eller ändrar några anslutningar ser du till att alla enheter är bortkopplade från eluttaget.

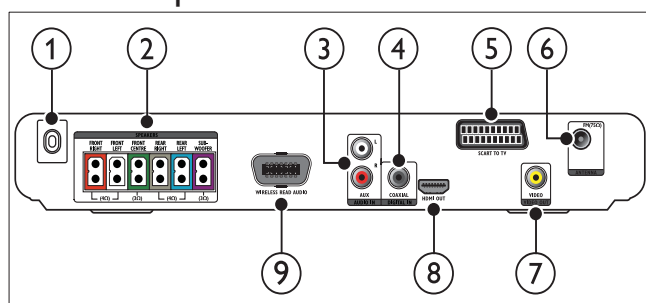
## Anslutningar

### Anslutningar på framsidan



- ① **MP3 LINK**  
Ljudingång från en MP3-spelare.
- ② **USB**  
Ljud-, video- och bildingång från en USB-lagringsenhet.

### Kontakter på baksidan



- ① **AC MAINS~**  
Ansluter till elnätet.
- ② **SPEAKERS**  
Ansluter till de medföljande högtalarna och subwoofer.

- ③ **AUDIO IN-AUX**  
Ansluter den analoga radioutgången i TV:n eller en analog enhet.
- ④ **DIGITAL IN-COAXIAL**  
Ansluter den koaxiala radioutgången i TV:n eller en digital enhet.
- ⑤ **SCART TO TV**  
Ansluter till scart-ingången på TV:n.
- ⑥ **FM ANTENNA FM 75Ω**  
Ansluter FM-antennen för radiomottagning.
- ⑦ **VIDEO OUT-VIDEO**  
Ansluter till kompositvideoingången på TV:n.
- ⑧ **HDMI OUT**  
Ansluter till HDMI-ingången på TV:n.
- ⑨ **WIRELESS REAR AUDIO**  
Ansluter till en trådlös Philips-modul. (säljs separat)

## Ansluta till TV:n

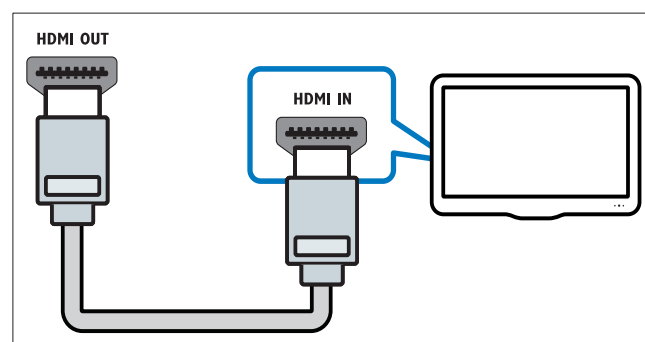
Anslut hemmabiosystemet direkt till en TV via en av följande anslutningar (från video med högsta kvalitet till video med grundläggande kvalitet):

- ① **HDMI**
- ② **Scart**
- ③ **Kompositvideo**

### Alternativ 1: Ansluta till TV:n via HDMI

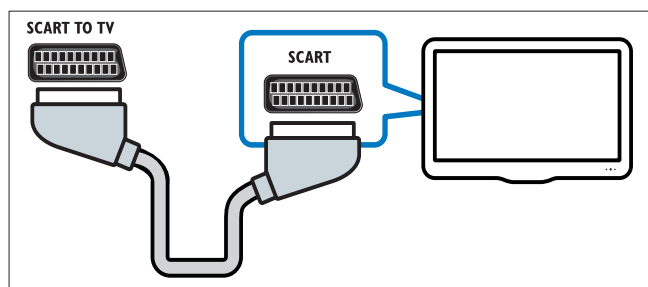
#### Kommentar

- Om din HDTV har en DVI-anslutning ansluter du med en HDMI/DVI-adapter.
- Om TV:n har stöd för EasyLink HDMI CEC kan du styra hemmabiosystemet och TV:n med en fjärrkontroll (se 'Använda Philips EasyLink' på sidan 12).



## Alternativ 2: Ansluta TV:n via Scart

(Kabel medföljer inte)



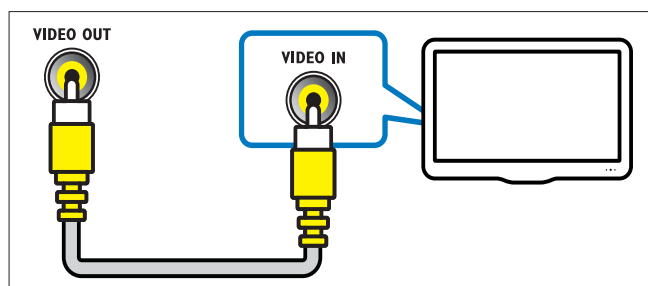
## Alternativ 3: Ansluta till TV:n via kompositvideo (CVBS)



### Kommentar

- Kompositvideokabeln eller -kontakten kan vara märkt med **AV IN**, **VIDEO IN**, **COMPOSITE** eller **BASEBAND**.

(Kabel medföljer inte)



## Ansluta ljud från TV:n eller andra enheter

Använd hemmabiosystemet för att spela upp ljud från TV:n eller andra enheter, t.ex. en kabelmottagare.

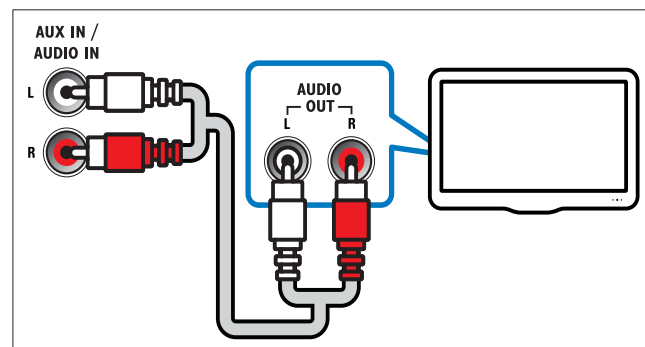


### Tips

- Tryck på **AUDIO SOURCE** flera gånger för att välja ljudutgång för anslutningen.

## Alternativ 1: Ansluta ljud via analoga ljudkablar

(Kabel medföljer inte)



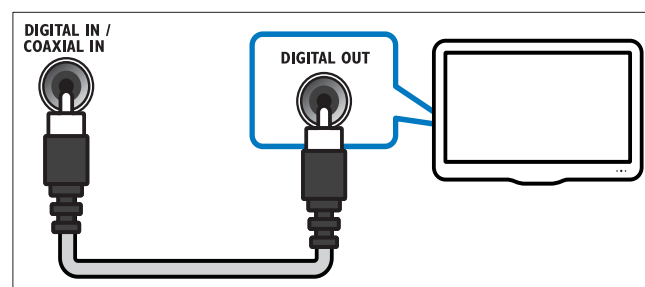
## Alternativ 2: Ansluta ljud via koaxialkabeln



### Kommentar

- Den digitala koaxialkabeln eller -kontakten kan vara märkt med **COAXIAL/DIGITAL OUT** eller **SPDIF OUT**.

(Kabel medföljer inte)



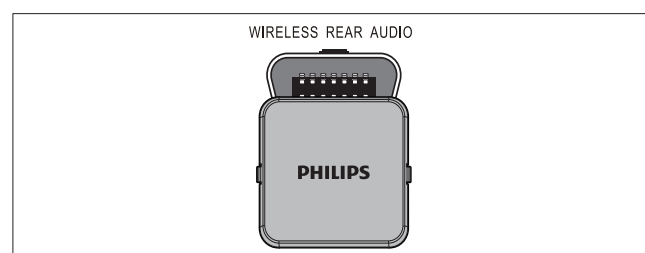
## Ansluta en trådlös modul



### Kommentar

- När en trådlös modul ansluts och slås på, stängs ljudet av för hemmabiosystemets bakre högtalare. Även det bakre surroundljudet till de trådlösa surroundhögtalarna stängs av.

(trådlös modul medföljer ej)



## 5 Använda hemmabio-systemet

I det här avsnittet får du information om hur du använder hemmabiosystemet till att spela media från en bred mängd källor.

### Innan du börjar

Kontrollera att du:

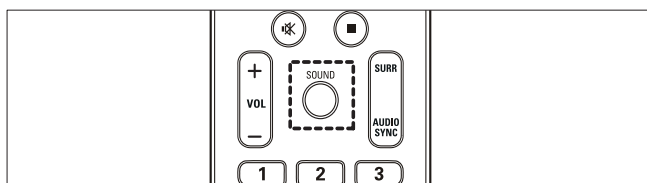
- Gör nödvändiga anslutningar och utför installationen enligt snabbstartsguiden.
- Ställ in TV:n på rätt källa för hemmabiosystemet.

### Välja ljud

I det här avsnittet får du information om hur du väljer det optimala ljudet för video eller musik.

#### Ändra ljudläge

Välj fördefinierade ljudlägen som passar din video eller musik.

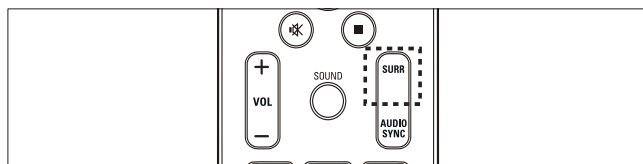


Tryck på **SOUND** flera gånger för att gå igenom tillgängliga ljudlägen.

Ljudläge	Beskrivning
	Förstärkt låg- och högregister. Perfekt för actionfilmer och rock och pop.
	Klart mellan- och högregister. Perfekt för dramafilmer och jazz.
<b>CONCERT/ CLASSIC</b>	Neutralt ljud. Perfekt för livekonserter och klassisk musik.
<b>SPORTS</b>	Medelstarkt mellanregister och surroundeffekter för klar sång eller liveatmosfär på ett sportevenemang.
<b>NIGHT</b>	Dynamiskt kontrollerat ljudläge som passar när du ser film på kvällen eller för bakgrundsmusik som inte ska tränga sig på.

#### Ändra surroundljudläge

Upplev en uppslukande ljudupplevelse med surroundljudslägen.



Tryck på **SURR** flera gånger för att gå igenom tillgängliga surroundlägen.

Alternativ	Beskrivning
<b>5CH STEREO</b>	Det förbättrar stereokanalernas ljud genom att duplicera ljudet till centerhögtalaren och de bakre högtalarna. Perfekt för festmusik.
<b>MULTI-CHANNEL/ DPL II</b>	Uppslukande flerkanaligt ljud för en förbättrad filmupplevelse.
<b>STEREO</b>	Tvåkanaligt stereoljud. Perfekt för att lyssna på musik.

## Spela upp en skiva

Hemmabiosystemet kan spela upp en rad olika skivor, inklusive video, ljud och blandade medier (till exempel en CD-R-skiva som innehåller JPEG-bilder och MP3-musik).

- 1 Sätt in en skiva i hemmabiosystemet.
- 2 Tryck på **DISC**.
  - ↳ Skivan spelas upp, eller så visas skivans huvudmeny.
- 3 Tryck på följande knappar för att styra uppspelningen:

Knapp	Åtgärd
<b>Navigationssknappar</b>	Navigera i menyer.
<b>OK</b>	Bekräftar inmatning eller val.
<b>▶  </b>	Startar, pausar eller återupptar uppspelningen.
<b>■</b>	Stoppa uppspelningen.
<b>◀/▶</b>	Går framåt eller bakåt till nästa spår, kapitel eller fil.
<b>◀◀▶▶</b>	Snabbspolar framåt eller bakåt. Ändra sökhastigheten genom att trycka upprepade gånger. Flyttar ett steg framåt i pausläge.
<b>ZOOM</b>	Zoomar in en videoscen eller bild.
<b>REPEAT A-B</b>	Markerar två punkter i ett kapitel eller spår för upprepning, eller stänger av repeteringsläget.
<b>◻ SCREEN FIT</b>	Passar bildformatet till TV-skärmen.

### Använda videoalternativ

Åtkomst till flera användbara funktioner under videovisning.



#### Kommentar

- Tillgängliga videoalternativ beror på videokällan.

Knapp	Åtgärd
<b>▲/▼</b>	Sökning långsamt framåt eller långsamt bakåt. Ändra sökhastigheten genom att trycka upprepade gånger. Långsam sökning bakåt är inte möjligt för VCD/SVCD.
<b>AUDIO SYNC</b>	Väljer ett ljudspråk eller en ljudkanal.
<b>SUBTITLE</b>	Väljer textningsspråk för video.
<b>i INFO</b>	Visar information om vad som spelas.
<b>REPEAT</b>	Upprepar ett kapitel eller en titel.
<b>ANGLE</b>	Visar alternativ för olika kameravinklar.

### Använda bildalternativ

Få åtkomst till flera användbara funktioner under bildvisning.

Knapp	Åtgärd
<b>▲/▼</b>	Roterar bilden mot- eller medurs.
<b>◀/▶</b>	Hoppar till föregående eller nästa bild.
<b>REPEAT</b>	Repeterar en enskild fil i mappen eller repeterar hela mappen. Filer i en mapp visas slumpmässigt.
<b>i INFO</b>	Visar fotoalbum i en miniatyröversikt.

### Använda ljudalternativ

Få åtkomst till flera användbara funktioner medan ljud spelas upp.

Knapp	Åtgärd
<b>REPEAT</b>	Spelar upp ett spår, hela skivan eller blandar spår slumpmässigt.

---

## Spela upp från en USB-lagringsenhet

Det här hemmabiosystemet har en USB-anslutning som gör att du kan visa foton, lyssna på musik och se på filmer som lagrats på en USB-lagringsenhet.

- 1 Anslut USB-lagringsenheten till hemmabiosystemet.
- 2 Tryck på **USB**.  
↳ En innehållsläsare öppnas.
- 3 Välj en fil och tryck sedan på **OK**.
- 4 Tryck på uppspelningsknapparna för att styra uppspelningen (se 'Spela upp en skiva' på sidan 10).



### Kommentar

- Om USB-lagringsenheten inte passar i kontakten använder du en USB-förlängningssladd.
- Hemmabiosystemet har inte stöd för digitalkameror som behöver ett datorprogram för att visa foton.
- USB-lagringsenheten måste vara FAT- eller DOS-formaterad och masslagringsklasskompatibel.

---

## Fler uppspelningsfunktioner

Flera avancerade funktioner är tillgängliga för uppspelning av video eller bilder från en skiva eller USB-lagringsenhet.

---

### Spela upp ett musikbildspel

Spela upp musik och bilder samtidigt och skapa ett musikbildspel. Filerna måste sparas i samma skiv- eller USB-lagringsenhet.

- 1 Välj ett musikspår och tryck på **OK**.
- 2 Tryck på **↩ BACK** och gå till bildmappen.
- 3 Välj en bild och tryck på **OK**, så startas bildspelet.
- 4 Tryck på **■** om du vill stoppa bildspelet.
- 5 Tryck på **■** igen för att stoppa musiken.

---

## Synkronisera ljud med video

Om ljud och video inte är synkroniserat kan du fördröja ljudet så att det stämmer överens med videon.

- 1 Håll ned **AUDIO SYNC** tills audio sync visas i teckenfönstret.
- 2 Tryck på **+/-** inom fem sekunder för att synkronisera ljudet med videon.

---

## Hoppa till en viss tid

Gå snabbt till ett visst videoavsnitt genom att ange tiden för scenen.

- 1 Tryck på **i INFO** under videouppspelning.
- 2 Tryck på **Navigationsknappar** och **OK** för att välja:
  - **[TT tid]** : Titeltid.
  - **[K tid]** : Kapiteltid.
  - **[Skivtid]** : Skivtid.
  - **[Spår tid]** : Spårtid.
- 3 Ange tid för scenen och tryck på **OK**.

---

## Spela upp från radion

Hemmabiosystemet kan lagra upp till 40 radiokanaler.

- 1 Kontrollera att FM-antennen är ansluten.
- 2 Tryck på **RADIO**.  
↳ "AUTO INSTALL...PRESS PLAY" visas i teckenfönstret om du inte har installerat några radiokanaler. Tryck på **▶ II**.
- 3 Tryck på följande knappar för att styra uppspelningen:

Knapp	Åtgärd
◀/▶	Välj en förinställd radiokanal.
◀◀/▶▶	Söker efter en radiokanal.
▲▼	Finjusterar en radiofrekvens.
■	Håll intryckt för att radera förinställd radiokanal. Tryck på knappen om du vill avbryta installationen av radiokanaler.
<b>PROGRAM</b>	Manuellt: Tryck en gång för att få åtkomst till programläget, och tryck en gång till för att lagra radiokanalen. Automatiskt: Återinstallera radiokanalerna genom att trycka in och hålla ned knappen i fem sekunder.

### Kommentar

- AM- och digitalradio stöds inte.
- Om ingen stereosignal hittas, eller om färre än fem kanaler hittas, uppmanas du att installera radiokanalerna igen.
- För bäst mottagning bör antennen placeras på avstånd från TV:n och andra strålningskällor.

## Spela upp ljud från TV:n eller andra enheter

Tryck på **AUDIO SOURCE** flera gånger och välj ljudutgång för den anslutna enheten.

## Spela upp från en MP3-spelare

Anslut och spela ljudfiler från en MP3-spelare eller andra externa ljudenheter:

- 1 Anslut MP3-spelaren till hemmabiosystemet.
- 2 Tryck på **AUDIO SOURCE** flera gånger tills "MP3 LINK" visas i teckenfönstret.
- 3 Tryck på knapparna på MP3-spelaren för att välja och spela upp ljudfiler.


## Använda Philips EasyLink

Hemmabiosystemet har funktioner för Philips EasyLink, som använder HDMI CEC-protokollet (Consumer Electronics Control).

EasyLink-kompatibla enheter som ansluts via HDMI-kontakter kan kontrolleras av en enda fjärrkontroll.

### Kommentar

- Philips garanterar inte 100% interoperabilitet med alla HDMI CEC-enheter.

- 1 Slå på HDMI CEC-funktionerna för TV:n och andra anslutna enheter. Mer information finns i bruksanvisningen för TV:n eller de andra enheterna.
- 2 Tryck på  **SETUP**.
- 3 Välj [**Allmän inställning**] och tryck sedan på **OK**.
- 4 Välj [**EasyLink-inställning**] och tryck sedan på **OK**.
- 5 Välj och justera följande inställningar:
  - [**EasyLink**] : Aktiverar eller avaktiverar EasyLink.
  - [**Enknappsuppspelning**] : Aktiverar eller avaktiverar enknappsuppspelning.  
Om funktionen är avaktiverad kan du använda fjärrkontrollen till att starta skivuppspelning via hemmabiosystemet, och TV:n växlar automatiskt till rätt kanal.
  - [**Enknappsstandby**] : Aktiverar eller avaktiverar enknappsstandby.  
Om funktionen är aktiverad kan hemmabiosystemet övergå till standbyläge via en fjärrkontroll från TV:n eller övriga anslutna HDMI CEC-enheter.
  - [**Systemljudkontroll**] : Aktiverar eller avaktiverar Systemljudkontroll.  
Om funktionen är aktiverad följer du instruktionerna på TV:n för att mappa de anslutna enheterna rätt till hemmabiosystemets ljudkontakter. Hemmabion övergår automatiskt till den anslutna enhetens ljudkälla.
  - [**Ljudingångsmappn.**] : Uppdaterar ljudingångsmappning om några nya enheter har anslutits.
- 6 Tryck på **OK** för att bekräfta ditt val.

### Kommentar

- De anslutna enheterna måste vara anslutna via HDMI och påslagna.

## Skapa MP3-ljudfiler

Använd hemmabiosystemet till att konvertera ljud-CD-skivor till MP3-ljudfiler.

- 1 Sätt i en ljud-CD (CDDA/HDCD) i hemmabiosystemet.
- 2 Anslut en USB-lagringsenhet till hemmabiosystemet.
- 3 Under ljuduppspelning trycker du på **CREATE MP3**.

SKAPA MP3			
ALTERNATIV		Spår	
<input type="checkbox"/> hastighet	Normal	<input type="radio"/> Spår01	04:14
<input type="checkbox"/> Bithast	128kbit/s	<input type="radio"/> Spår02	04:17
		<input type="radio"/> Spår03	03:58
		<input type="radio"/> Spår04	04:51
		<input type="radio"/> Spår05	03:53
<b>SAMMANFATTNING</b>		<input type="radio"/> Spår06	04:09
Välj spår	0	<input type="radio"/> Spår07	04:38
tid	00:00	▼	
start	Lämna	Välj alla	Avmark. alla

- 4 Välj konverteringsinställningarna på panelen **[ALTERNATIV]**. Tryck sedan på **OK**.
  - **[Hastighet]** : Väljer hastighet för att skriva till filen.
  - **[Bithast.]** : Väljer samtalskvalitet.
- 5 Tryck på ► för att öppna **[SPÅR]**-panelen.
- 6 Välj ljudspår och tryck sedan på **OK**.
  - **[Välj alla]** : Markerar alla spår.
  - **[Avmark. alla]** : Avmarkerar alla spår.
- 7 Välj **[Start]** på menyn om du vill konvertera och tryck sedan på **OK**.
  - ↳ En ny mapp skapas i USB-lagringsenheten där alla nya MP3-ljudfiler sparas.
  - Stäng menyn genom att välja **[Avsl.]** och tryck på **OK**.



### Kommentar

- Tryck inte på några knappar under samtalsprocessen.
- DTS CD-skivor och kopieringsskyddade CD-skivor kan inte konverteras.
- MP3-filer kan inte sparas på skriv- eller lösenordsskyddade USB-lagringsenheter.

## 6 Ändra inställningar

I det här avsnittet får du information om hur du ändrar hemmabiosystemets inställningar.



### Var försiktig

- Många av inställningarna är redan konfigurerade med det bästa värdet för hemmabiosystemet. Om du inte har särskilda skäl till att ändra en inställning är det bäst att låta standardinställningen vara.

- 1 Tryck på **SETUP**.
  - ↳ Följande meny visas.

Symbol	Beskrivning
	<b>[Allmän inställning]</b>
	<b>[Ljudins]</b>
	<b>[Videoinst.]</b>
	<b>[Egna inställningar]</b>

- 2 Välj en inställningsmeny och tryck sedan på **OK**.


Se följande avsnitt för information om hur du ändrar hemmabiosystemets inställningar.
- 3 Tryck på **BACK** för att återgå till föregående meny eller tryck på **SETUP** för att avsluta.



### Kommentar

- Du kan inte ändra en inställning som är nedtonad.

## Ändra allmänna inställningar


- 1 Tryck på  **SETUP**.
- 2 Välj [**Allmän inställning**] och tryck sedan på **OK**.
- 3 Välj och justera följande inställningar:
  - [**EasyLink-inställning**] : Ställer in EasyLink så att du enkelt kan använda alla HDMI CEC-kompatibla enheter med bara en fjärrkontroll (se 'Använda Philips EasyLink' på sidan 12).
  - [**Skivlås**] : Begränsar uppspelning till skiva. Lösenord (PIN-kod) krävs för att låsa upp skivan innan uppspelning.
  - [**Skärmstorlek**] : Ändrar ljusstyrkan i teckenfönstret.
  - [**OSD-språk**] : Välj visningsspråk för skärmmenyer.
  - [**Skärmläckare**] : Aktiverar eller avaktiverar skärmläckarläget. Om det är aktiverat övergår skärmen till viloläge efter 10 minuters inaktivitet (i exempelvis paus- eller stoppläge).
  - [**Insomningstimer**] : Ställer in en insomningstimer så att hemmabiosystemet övergår till standbyläge efter en viss tid.
  - [**DivX® VOD-kod**] : Visar DivX VOD-registreringskoden för ditt hemmabiosystem.
- 4 Tryck på **OK** för att bekräfta ditt val.



### Kommentar

- Innan du köper DivX-videor och spelar dem i hemmabiosystemet registrerar du hemmabiosystemet på [www.divx.com](http://www.divx.com) med hjälp av DivX VOD-koden.

## Ändra ljudinställningar

- 1 Tryck på  **SETUP**.
- 2 Välj [**Ljudins**] och tryck sedan på **OK**.
- 3 Välj och justera följande inställningar:
  - [**Högtalarvolym**] : Ställer in volymen för varje högtalare för optimal ljudbalans.
  - [**Högt.fördröjn.**] : Ställer in fördröjningstid för centerhögtalare och bakre högtalare för att få en jämn ljudöverföring från alla högtalare.
  - [**HDMI-ljud**] : Aktiverar eller avaktiverar HDMI-ljud för TV:n.
  - [**CD uppsampling**] : Konvertera musik-CD-skivor till en högre samplingsfrekvens med hjälp av sofistikerad digital signalbearbetning och få bättre ljudkvalitet.
  - [**Ljudsynk.**] : Änkar fördröjningstiden för ljudet när du spelar en videoskiva.
- 4 Tryck på **OK** för att bekräfta ditt val.




### Kommentar

- För inställningar som är relaterade till HDMI måste TV:n vara ansluten via HDMI.
- CD-uppsampling är endast tillgängligt i stereoläge.



## Ändra videoinställningar


- 1 Tryck på  **SETUP**.
- 2 Välj [**Videoinst.**] och tryck sedan på **OK**.
- 3 Välj och justera följande inställningar:
  - [**TV-system**] : Väljer ett TV-system som är kompatibelt med TV:n.
  - [**TV-skärm**] : Väljer ett bildvisningsformat som passar TV-skärmen.
  - [**Skärmanpassning**] : Väljer det helskärmsformat som bäst passar TV-skärmen.
  - [**färginst**] : Väljer en fördefinierad färginställning.
  - [**HDMI-konfig.**] : Väljer HDMI-videoupplösning och widescreensformat för TV:n. Alternativet för widescreenvisning är endast tillgängligt för inställningen för 16:9 widescreen-TV.
- 4 Tryck på **OK** för att bekräfta ditt val.



### Kommentar

- Den bästa inställningen väljs automatiskt för TV:n. Om du behöver ändra inställningen bör du kontrollera att TV:n stöder den nya inställningen.
- En del videoinställningar är beroende av videokällan, så kontrollera att skivan och TV:n stöder inställningen eller funktionen.
- För inställningar som är relaterade till HDMI måste TV:n vara ansluten via HDMI.

## Ändra egna inställningar

- 1 Tryck på  **SETUP**.
- 2 Välj [**Egna inställningar**] och tryck sedan på **OK**.
- 3 Välj och justera följande inställningar:
  - [**Ljud**] : Väljer ljudspråk för video.
  - [**Textrems**] : Väljer textningspråk för video.
  - [**Skivmeny**] : Väljer menyspråk för videoskiva.
  - [**Föräldrinst**] : Begränsar åtkomst till skivor som är inspelade med klassificeringsnivåer. Om du vill spela alla skivor, oavsett klassificering, väljer du nivå "8".
  - [**PBC**] : Visar eller hoppar över innehållsmenyn för VCD- och SVCD-skivor.
  - [**MP3-/JPEG-visning**] : Visar MP3-/JPEG-mapparna eller alla filer.
  - [**Lösenord**] : Ställer in eller ändrar en PIN-kod så att den spelar upp en begränsad skiva. Om du inte har en PIN-kod eller om du har glömt koden anger du "0000".
  - [**DivX textning**] : Välj det teckensnitt som ska användas för DivX-textningen.
  - [**Versionsinfo.**] : Visar programvaruversionen för hemmabiosystemet.
  - [**Standard**] : Återställer hemmabiosystemet till de standardinställningar som programmerats av fabriken.
- 4 Tryck på **OK** för att bekräfta ditt val.




### Kommentar

- Om du väljer ett språk som inte är tillgängligt på en skiva används skivans standardspråk.
- Du kan inte återställa inställningarna för skivlås, lösenord (PIN-kod) och föräldrakontrollinställningar till standardvärdena.

## 7 Uppdatera programvara

Om du vill söka efter nya uppdateringar jämför du den aktuella programvaruversionen för ditt hemmabiosystem med den senaste programvaruversionen (om sådan finns tillgänglig) på Philipps webbplats.

### Kontrollera programvaruversion

- 1 Tryck på  **SETUP**.
- 2 Välj [**Egna inställningar**] > [**Versionsinfo.**] och tryck sedan på **OK**.
  - ↳ Programvaruversionen visas.

### Uppdatera programvara från CD-R eller USB

- 1 Sök efter den senaste programvaruversionen på [www.philips.com/support](http://www.philips.com/support).
  - Sök efter din modell och klicka på "programvara och drivrutiner".
- 2 Hämta programvaran på en CD-R-skiva eller USB-lagringsenhet.
- 3 Sätt i CD-R-skivan eller anslut USB-lagringsenheten till hemmabiosystemet.
- 4 Bekräfta uppdateringen genom att följa instruktionerna på TV:n.
  - ↳ När uppdateringen är slutförd växlar hemmabiosystemet automatiskt till standbyläge.
- 5 Koppla ur nätsladden i några sekunder och anslut den sedan igen.



#### Var försiktig

- Stäng inte av strömmen till CD-R-skivan eller USB-lagringsenheten och ta inte bort dem under uppdateringen, eftersom det kan skada hemmabiosystemet.

## 8 Produktspecifikationer



#### Kommentar

- Specifikationer och design kan ändras utan föregående meddelande.

#### Regionkod

Land	DVD
Europa, Storbritannien	 
Asien/Stillahavsregionen, Taiwan, Korea	 
Latinamerika	 
Australien, Nya Zeeland	 
Ryssland, Indien	 
Kina	 

#### Uppspelningsmedier

DVD-Video, DVD+R/+RW, DVD-R/-RW, DVD+R DL, CD-R/CD-RW, Audio CD, Video CD/SVCD, Picture CD, MP3-CD, WMA-CD, DivX-CD, USB-lagringsenhet

#### Filformat

- Ljud: .mp3, .wma
- Video: .divx, .divx ultra, .mpeg, .mpg, .wmv (simple profile)
- Bild: .jpeg, .jpg

#### Förstärkare

- Total uteffekt: 1200 W RMS (30 % THD)
- Frekvensomfång: 20 Hz-20 kHz/± 3 dB
- Signal/brusförhållande: > 65 dB (CCIR)/ (A-vägd)
- Ingångskänslighet:
  - AUX: 900 mV
  - MP3 LINK: 500 mV

## Video

- Signalsystem: PAL/NTSC
- HDMI-utgång: 480i/576i, 480p/576p, 720p, 1080i, 1080p

## Ljud

- Digital S/PDIF-ljudingång:
  - Koaxial: IEC 60958-3
- Samplingsfrekvens:
  - MP3: 32 kHz, 44,1 kHz, 48 kHz
  - WMA: 44,1 kHz, 48 kHz
- Konstant bithastighet:
  - MP3: 112 kbit/s - 320 kbit/s
  - WMA: 48 kbit/s - 192 kbit/s

## Radio

- Mottagningsområde: FM 87,5–108 MHz (50 kHz)
- Signal/brusförhållande: FM 50 dB
- Frekvensomfång: FM 180 Hz-10 kHz /  $\pm 6$  dB

## USB

- Kompatibilitet: Hi-Speed USB (2.0)
- Klass som hanteras: UMS (USB-masslagringsklass)
- Filsystem: FAT12, FAT16, FAT32
- Maximalt minne: < 160 GB.

## Huvudenhet

- Strömförsörjning: 220–240 V;  $\sim 50$  Hz
- Strömförbrukning: 150 W
- Strömförbrukning i standbyläge: < 0,9 W
- Mått (b x h x d): 435 x 58 x 358 (mm)
- Vikt: 3,56 kg

## Subwoofer

- Impedans: 3 ohm
- Högtalarelement: 165 mm woofer (6,5 tum)
- Frekvensomfång: 40 Hz-150 kHz
- Mått (b x h x d): 196 x 395 x 342 (mm)
- Vikt: 5,25 kg
- Kabellängd: 3 m

## Högtalare

- System: satellithögtalare med fullt frekvensomfång
- Högtalarimpedans: 3 ohm (center), 4 ohm (främre/bakre)
- Högtalarelement: 2 x 3 tum med fullt frekvensomfång
- Frekvensomfång: 150 Hz – 20 kHz

- Mått (b x h x d):
  - Center: 280 x 95 x 92 (mm)
  - Högtalare: 100 x 280 x 115 (mm)
  - Hög högtalare: 260 x 1101 x 260 (mm)
- Vikt:
  - Center: 1,40 kg
  - Högtalare: 1,05 kg/styck
  - Hög högtalare: 3,73~3,81 kg/styck
- Kabellängd:
  - Center: 2 m
  - Främre: 3 m
  - Bakre: 10 m

## Laserspecifikation

- Typ: Halvledarlaser GaAlAs (CD)
- Våglängd: 645–665 nm (DVD), 770–800 nm (CD)
- Uteffekt: 6 mW (DVD), 7 mW (VCD/CD)
- Stråldivergens: 60 grader

# 9 Felsökning



## Varning

- Risk för elektriska stötar. Ta aldrig bort höljet från produkten.

Försök aldrig reparera systemet själv. Om du gör det gäller inte garantin.

Om du har problem med att använda den här produkten kan du kontrollera följande innan du begär service. Om problemet kvarstår registrerar du produkten och får support på [www.philips.com/welcome](http://www.philips.com/welcome).

Om du kontaktar Philips behöver du ange modell- och serienumret till produkten. Modell- och serienumret finns på produktens bak- eller undersida. Skriv numren här:

Modellnummer \_\_\_\_\_

Serienr \_\_\_\_\_

---

## Huvudenhet

### Knapparna på hemmabiosystemet fungerar inte.

- Koppla bort hemmabiosystemet från nätuttaget i några minuter och anslut det sedan igen.

---

## Bild

### Ingen bild.

- Kontrollera att rätt källa för det här hemmabiosystemet har valts på TV:n.
- Om det här inträffar när du ändrar TV-systemet växlar du till standardläget: 1) Tryck på ▲ 2) Tryck på ◀ 3) Tryck på **SUBTITLE**.

### Det visas ingen bild vid HDMI-anslutning.

- Kontrollera om det är fel på HDMI-kabeln. Byt ut HDMI-kabeln mot en ny.
- Om det här inträffar när du ändrar HDMI-videoupplösningen växlar du till standardläget: 1) Tryck på ▲ 2) Tryck på ◀ 3) Tryck på **ZOOM**.

---

## Ljud

### Inget ljud.

- Kontrollera att ljudkablarna är anslutna och välj rätt ingångskälla (till exempel **AUDIO SOURCE**) för den enhet som du vill använda.

### Det hörs inget ljud vid HDMI-anslutning.

- Det kanske inte hörs något ljud om den anslutna enheten inte är HDCP-kompatibel (High-bandwidth Digital Content Protection) eller om den endast är DVI-kompatibel. Gör en analog eller digital ljudanslutning.
- Kontrollera att **[HDMI-ljud]** inte är aktiverat.

### Det kommer inget ljud från TV-program.

- Anslut en ljudkabel mellan ljudingången på hemmabiosystemet och ljuduttaget på TV:n. Tryck sedan på **AUDIO SOURCE** flera gånger och välj rätt ljudkälla.

### Förvrängt ljud eller eko.

- Kontrollera att TV-volymen är avstängd om du spelar upp ljud genom hemmabiosystemet.

### Ljud och video är inte synkroniserat.

- 1) Håll **AUDIO SYNC** nedtryckt. 2) Tryck på +/- inom fem sekunder.

---

## Spela upp

### Det går inte att spela upp skivan.

- Rengör skivan.
- Kontrollera att hemmabiosystemet stöder skivan (se 'Produktspecifikationer' på sidan 16).
- Kontrollera att hemmabiosystemet stöder DVD-skivans regionkod.
- För DVD±RW- och DVD±R-skivor: Kontrollera att skivan är färdigställd.

### Det går inte att spela upp DivX-videofiler.

- Kontrollera att DivX-filen är kodad enligt Home Theater Profile med en DivX-kodare.
- Kontrollera att DivX-videofilen är komplett.

### DivX-textning visas inte på rätt sätt.

- Kontrollera att textningsfilnamnet är det samma som filmfilnamnet.
- Välj rätt teckenuppsättning: 1) Tryck på **SETUP**. 2) Välj **[Egna inställningar]**. 3) Välj **[DivX textning]**. 4) Välj en teckenuppsättning som stöds. 5) Tryck på **OK**.

## Innehållet på en USB-lagringsenhet kan inte läsas.

- Kontrollera att formatet på USB-lagringsenheten är kompatibelt med hemmabiosystemet.
- Kontrollera att USB-lagringsenheten är formaterad med ett filsystem som stöds av hemmabiosystemet (observera att NTFS inte stöds).

## No entry (Ingen inmatning) eller tecknet x visas på TV:n.

- Åtgärden kan inte utföras.

## Det verkar inte som om EasyLink-funktionen fungerar.

- Kontrollera att hemmabiosystemet är anslutet till en EasyLink TV från Philips och att EasyLink är aktiverat.

## Jag vill inte att mitt hemmabiosystem ska sättas på när jag sätter på TV:n.

- Detta sker normalt för Philips EasyLink (HDMI-CEC). Om du vill att hemmabiosystemet ska fungera oberoende av TV:n stänger du av EasyLink.

# 10 Index

## A

### ansluta

andra enheter	8
guide	7
ljud från TV	8, 12
trådlös modul	8
TV	7

### anslutningar

7

## Ö

### översikt

anslutningar	7
fjärrkontroll	5
huvudenhet	5

## Ä

### ändra inställningar

13

## Å

### återvinning

4

## B

### bild

alternativ	10
bildspel	11, 10
felsökning	18
minatyrbildsöversikt	10

## D

### DivX

registreringskod	14
textning	15

## E

### EasyLink

inställningar	12
---------------	----

## F

felsökning	18
filformat	16
fjärrkontroll	5
förstärkare	16

---

<b>H</b>	
HDMI CEC (se Easylink)	12

---

<b>I</b>	
<b>inställningar</b>	
allmänt	14
återställa fabriksinställningar	15
föräldrakontroll	15
ljud	14
preferenser	15
video	15

---

<b>K</b>	
Kassering av din produkt	4
kontakta oss	18

---

<b>L</b>	
<b>ljud</b>	
anslutning	8
inställningar	14
språk	15, 10
synkronisera med video	11
<b>ljud</b>	
felsökning	18
MODE (Läge)	9
surround	9
<b>ljudingångsmappning</b>	12
<b>lösenord</b>	15

---

<b>M</b>	
<b>MP3</b>	
skapa MP3-filer	13
spela upp	12

---

<b>P</b>	
produktskötsel	4
produktspecifikationer	16
programvara	
uppgradera	16
version	16

---

<b>R</b>	
<b>radio</b>	
inställning	11
program	11
spela upp	11

---

regionkod	16
rotera bilder	10

---

<b>S</b>	
<b>säkerhet</b>	3
<b>skiva</b>	
skivor som stöds	16
spela upp	10
<b>skötsel</b>	4
<b>spela upp</b>	
alternativ	10
felsökning	18
MP3-spelare	12
radio	11
skiva	10
USB-lagringsenhet	11
<b>språk</b>	
ljud	15
skärmmeny	14
skivmeny	15
textning	15
<b>styrning av systemvolym</b>	12

---

<b>T</b>	
<b>textning</b>	
språk	10
<b>tidssökning av video</b>	11
<b>TV</b>	
ansluta	7
ljud från TV	8, 12

---

<b>U</b>	
<b>upprepa</b>	10
<b>uppspelning med en knapptryckning</b>	12
<b>USB</b>	
programvaruuppdatering	16
spela upp	11

---

<b>V</b>	
<b>vänteläge med en knapptryckning</b>	12
<b>video</b>	
alternativ	10
inställningar	15
synkronisera med ljud	11
<b>video on demand (VOD)</b>	14

---