

SPC220NC - SPC225NC

Εγχειρίδιο χρήσης



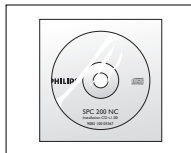
PHILIPS

Τι περιλαμβάνει η συσκευασία;

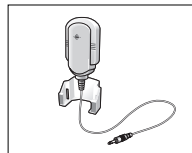
Παρακαλούμε βεβαιωθείτε ότι τα ακόλουθα αντικείμενα υπάρχουν στη συσκευασία της Philips SPC220NC/ SPC225NC. Τα αντικείμενα αυτά παρέχονται για να σας βοηθήσουν να ρυθμίσετε και να χρησιμοποιήσετε την Philips SPC220NC/SPC225NC.



Philips SPC220NC/
SPC225NC WebCam



CD-ROM εγκατάστασης
το οποίο
συμπεριλαμβάνει
εγχειρίδιο οδηγιών

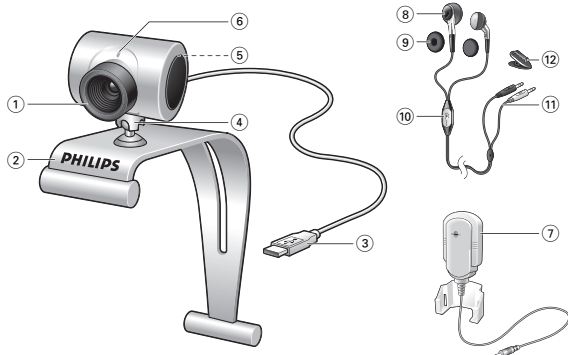


Μικρόφωνο
(μόνο στο μοντέλο
SPC220NC)



Σετ ακουστικών που
περιλαμβάνει ακουστικά
"ψείρες", μικρόφωνο
ενσωματωμένο στο καλώδιο,
ενθέματα αυτιού από
αφρώδες υλικό και κλιπ
στερέωσης στο πουκάμισο
(μόνο στο μοντέλο
SPC225NC)

Υπόμνημα λειτουργιών



1 Δακτύλιος εστίασης

Για να ρυθμίζετε με το χέρι την εστίαση της εικόνας.

2 Βραχίονας στήριξης με ελαστικά άκρα

Για στερέωση της WebCam στην οθόνη του επιτραπέζιου ή φορητού υπολογιστή σας.

3 Συνδετήρας USB

Για σύνδεση της WebCam στη θύρα USB του επιτραπέζιου ή φορητού υπολογιστή σας. Όταν πραγματοποιείται σύνδεση USB, η WebCam τροφοδοτείται με ρεύμα από τον επιτραπέζιο ή φορητό υπολογιστή σας.

4 Περιστρεφόμενο πέλμα

Για να αλλάξετε με το χέρι την κατακόρυφη γωνία της WebCam.

5 Κουμπί λήψης στιγμιότυπων

Σάς επιτρέπει να βγάξετε φωτογραφίες χωρίς να χρησιμοποιήσετε το ποντίκι του υπολογιστή σας.

6 Ενδεικτική λυχνία (LED) τροφοδοσίας

Ανάβει σε κόκκινο χρώμα όταν χρησιμοποιείται η WebCam.

7 Εξωτερικό μικρόφωνο (μόνο στο μοντέλο SPC220NC)

Για προσθήκη φωνής και ήχου κατά τις βιντεοσυνομιλίες και την εγγραφή βίντεο.

Σετ ακουστικών (μόνο στο μοντέλο SPC225NC) με:

8 Ακουστικά “ψείρες”

Για να ακούτε τους συνομιλητές σας κατά τη διάρκεια των βιντεοκλήσεων.

9 Ενθέματα αυτιού από αφρώδες υλικό

Παρέχουν άνεση στα αυτιά σας κατά τις βιντεοσυνομιλίες.

10 Μικρόφωνο ενσωματωμένο στο καλώδιο

Για να μιλάτε με τους συνομιλητές σας κατά τη διάρκεια των βιντεοκλήσεων.

11 Καλώδιο ήχου (μόνο στο μοντέλο SPC225NC)

– Γκρι βύσμα ακουστικών (🔊) – για σύνδεση στην υποδοχή ακουστικών της κάρτας ήχου του υπολογιστή σας.

– Άσπρο βύσμα μικροφώνου (🎤) – για σύνδεση στην υποδοχή μικροφώνου ή την πράσινη υποδοχή της κάρτας ήχου του υπολογιστή σας.

12 Κλιπ στερέωσης στο πουκάμισο

Για στερέωση του καλωδίου ήχου στο πουκάμισό σας.

- 3 Τι περιλαμβάνει η συσκευασία;**
- 4 Υπόμνημα λειτουργιών**
- 5 Περιεχόμενα**
- 6 Καλώς ήλθατε**
- 7 Μερικά πράγματα που πρέπει να γνωρίζετε**
 - 7 Προφυλάξεις ασφαλείας
 - 7 Πνευματικά δικαιώματα
- 8 Εγκατάσταση**
 - 8 Εγκατάσταση του λογισμικού της WebCam
 - 10 Σύνδεση της WebCam στον επιτραπέζιο/φορητό υπολογιστή σας
- 12 Ρυθμίσεις WebCam**
 - 12 Γενικές ρυθμίσεις
 - 13 Ρυθμίσεις εικόνας
- 16 Λειτουργία της WebCam**
 - 16 WebCam Video Viewer
 - 17 Άμεσα μηνύματα (βιντεοσυνομιλία, βιντεοκλήση και VoIP)
- 18 Τεχνικά χαρακτηριστικά**
- 19 Σημαντικές πληροφορίες**
 - 19 Αποποίηση ευθυνών
 - 19 Συμμόρφωση με FCC
 - 20 Πληροφορίες σχετικά με το περιβάλλον
 - 20 Απαιτήσεις συστήματος
 - 20 Αποποίηση εγγύησης
 - 20 Περιορισμοί σχετικά με ζημίες

Καλώς ήλθατε

Η WebCam Philips SPC220NC/SPC225NC που μόλις αγοράσατε είναι κατασκευασμένη σύμφωνα με τα υψηλότερα πρότυπα και θα σας εξασφαλίσει χρήση χωρίς προβλήματα για πολλά χρόνια. Με την WebCam SPC220NC/SPC225NC θα απολαύσετε φωτεινές εικόνες και ολοζώντανα χρώματα. !

Μετά την εγκατάστασή της, η νέα σας WebCam μπορεί να χρησιμοποιηθεί για κάθε είδους εφαρμογή, όπως:

- **Βίντεο:** χρησιμοποιήστε την WebCam Philips SPC220NC/SPC225NC για βιντεοσυνομιλίες και βιντεοκλήσεις. Η WebCam υποστηρίζει τις εφαρμογές Skype, Windows® Live Messenger, Yahoo! Messenger, AOL Messenger, QQ, καθώς και άλλες δωρεάν υπηρεσίες άμεσων μηνυμάτων και VoIP (Voice over Internet Protocol – Φωνή μέσω πρωτοκόλλου Internet),
- **Βίντεο-email / Λήψη βίντεο:** δημιουργήστε δικές σας βιντεοπαραρτήσεις, βίντεο-email, επιδείξεις προϊόντων, εκπαιδευτικά βίντεο, κλιπ για το Internet κλπ.,
- **Στιγμιότυπα εικόνων:** χρησιμοποιήστε εικόνες σε παρουσιάσεις, δημιουργήστε καρτ ποστάλ ή στείλτε τις μέσω email,
- **Επεξεργασία εικόνας και ειδικά εφέ:** αφού εγγράψετε τις εικόνες που θέλετε με την WebCam Philips SPC220NC/SPC225NC, μπορείτε να τις επεξεργαστείτε εύκολα χρησιμοποιώντας προγράμματα επεξεργασίας εικόνας ή βίντεο.

Οι ακόλουθες ενότητες αυτού του εγχειριδίου παρέχουν μια αναλυτική περιγραφή της διαδικασίας εγκατάστασης και εξηγούν πώς χρησιμοποιείται η WebCam Philips SPC220NC/SPC225NC.

Παρακαλούμε διαβάστε προσεκτικά τις ακόλουθες οδηγίες και φυλάξτε τις ώστε να μπορείτε να τις συμβουλευτείτε στο μέλλον. Ίσως σας φανεί χρήσιμο να έχετε κοντά σας τις οδηγίες χρήσης του υπολογιστή, για να τις συμβουλευέστε όταν τις χρειάζεστε.

Προφυλάξεις ασφαλείας

Για τη διασφάλιση της ασφαλούς λειτουργίας της WebCam και την αποτροπή προβλημάτων, τηρείτε τις ακόλουθες κατευθυντήριες οδηγίες:

- Μην χρησιμοποιείτε την WebCam σας σε συνθήκες περιβάλλοντος εκτός του ακόλουθου εύρους: θερμοκρασία: 0/°C έως 40/°C, σχετική υγρασία: 45% ~ 85%.
- Μην χρησιμοποιείτε και μη φυλάσσετε την WebCam σας:
 - εκτεθειμένη στο άμεσο φως του ήλιου,
 - σε περιβάλλον με υψηλή υγρασία και πολλή σκόνη,
 - κοντά σε οποιουδήποτε είδους πηγές θερμότητας.
- Εάν η WebCam σας βραχεί, στεγνώστε την με ένα μαλακό πανί το συντομότερο δυνατό.
- Εάν ο φακός είναι λερωμένος, ΜΗΝ αγγίζετε τον φακό με τα δάχτυλά σας.
- Καθαρίζετε την εξωτερική επιφάνεια της WebCam με ένα μαλακό πανί.
- ΜΗ χρησιμοποιείτε υγρά καθαρισμού που έχουν βάση το οινόπνευμα, το φωτιστικό οινόπνευμα, την αμμωνία, κλπ.
- ΜΗΝ επιχειρήσετε να αποσυρμολογήσετε ή να επιδιορθώσετε μόνοι σας την WebCam. Μην ανοίγετε την WebCam. Στην περίπτωση τεχνικών προβλημάτων, επιστρέψτε την στον αντιπρόσωπο λιανικής πώλησης της Philips απ' όπου την αγοράσατε.
- ΜΗ χρησιμοποιείτε την WebCam σας στο νερό.
- Προστατεύετε την WebCam από λάδια, αναθυμιάσεις, υδρατμούς, υγρασία και σκόνη.
- Ποτέ μην στρέφετε τον φακό της WebCam προς τον ήλιο.

Πνευματικά δικαιώματα

Copyright©2003 by Philips Consumer Electronics B.V.

Με την επιφύλαξη όλων των δικαιωμάτων. Απαγορεύεται η αναπαραγωγή, μετάδοση, αντιγραφή, αποθήκευση σε σύστημα ανάκτησης πληροφοριών ή μετάφραση σε οποιαδήποτε γλώσσα ή γλώσσα υπολογιστή οποιοδήποτε τμήματος του παρόντος εντύπου, σε οποιαδήποτε μορφή ή με οποιοδήποτε μέσο, ηλεκτρονικό, μηχανικό, μαγνητικό, οπτικό, χημικό, μη αυτόματο ή οποιοδήποτε άλλου είδους, χωρίς την πρότερη γραπτή άδεια της Philips. Οι διάφορες εμπορικές επωνυμίες και ονομασίες προϊόντων είναι εμπορικά σήματα ή σήματα κατατεθέντα των αντίστοιχων εταιρειών τους.

Εγκατάσταση

Εγκατάσταση του λογισμικού της WebCam

Το παρεχόμενο λογισμικό λειτουργεί μόνο σε υπολογιστές με τα ακόλουθα λειτουργικά συστήματα: Microsoft® Windows® 98SE, ME, 2000, XP και Vista.

Σημειώσεις!

- Πριν ξεκινήσετε, αποσυνδέστε όλες τις συσκευές USB σας (εκτός από το πληκτρολόγιο USB και το ποντίκι USB).
- Μη συνδέσετε ακόμα την WebCam σας. Εκτελέστε πρώτα το CD-ROM εγκατάστασης.
- Φροντίστε να έχετε κοντά σας το CD-ROM των Windows®.

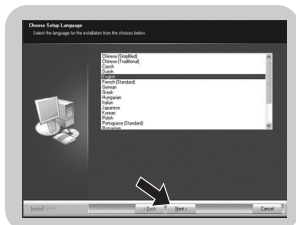


1 Τοποθετήστε το CD-ROM εγκατάστασης στη μονάδα δίσκου CD-ROM/DVD του επιτραπέζιου/φορητού υπολογιστή σας.

> Μετά από μερικά δευτερόλεπτα, εμφανίζεται η οθόνη 'Language selection' (Επιλογή γλώσσας).

Σημείωση!

Εάν η οθόνη 'Language selection' δεν εμφανιστεί αυτόματα, ανοίξτε το Microsoft® Windows® Explorer (Εξερεύνηση των Windows) και κάντε διπλό κλικ στο εικονίδιο 'Set-up.exe' στον κατάλογο του CD-ROM.



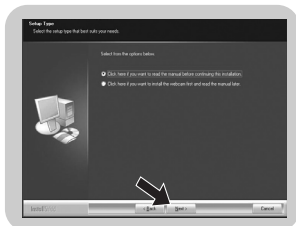
2 Επιλέξτε τη γλώσσα σας.

> Η εγκατάσταση συνεχίζεται αυτόματα.



> Εμφανίζεται η οθόνη 'Welcome' (οθόνη υποδοχής).

3 Κάντε κλικ στο κουμπί 'Next' (Επόμενο) για να συνεχίσετε.



> Εμφανίζεται η οθόνη 'Manual' (οθόνη εγχειριδίου).

4 Επιλέξτε την πρώτη επιλογή εάν θέλετε να διαβάσετε το εγχειρίδιο χρήσης πριν συνεχίσετε την εγκατάσταση. Μπορείτε να εκτυπώσετε το εγχειρίδιο για να το έχετε κοντά σας στην υπόλοιπη διάρκεια της διαδικασίας εγκατάστασης. Αφού διαβάσετε ή εκτυπώσετε το εγχειρίδιο χρήσης, συνεχίστε την εγκατάσταση επιλέγοντας τη δεύτερη επιλογή.

Ή:

Επιλέξτε τη δεύτερη επιλογή εάν θέλετε να συνεχιστεί η εγκατάσταση.

Κάντε κλικ στο κουμπί **'Next'** για να συνεχίσετε.

> Εμφανίζεται η οθόνη 'Installation' (οθόνη εγκατάστασης). Τα στοιχεία που μπορούν να εγκατασταθούν, εμφανίζονται στην αριστερή πλευρά της οθόνης.

Μια επεξήγηση για το κάθε στοιχείο παρέχεται στη δεξιά πλευρά.

Όλα τα στοιχεία είναι εκ των προτέρων επιλεγμένα για εγκατάσταση.

- 5** Κάντε κλικ στο κουμπί **'Next'** εάν θέλετε να εγκατασταθούν όλα τα στοιχεία.

Ή:

Εάν υπάρχουν συγκεκριμένα στοιχεία που δεν θέλετε να εγκατασταθούν, κάντε κλικ στα αντίστοιχα κουτάκια δίπλα από αυτά τα στοιχεία. Επιλέξτε τουλάχιστον τα στοιχεία **'SPC220NC WebCam Driver'** και **'WebCam Video Viewer'** για την WebCam SPC220NC καθώς και για την WebCam SPC225NC (το λογισμικό είναι το ίδιο και για τις δύο WebCam). Κάντε κλικ στο κουμπί **'Next'**.

> Εμφανίζεται η ακόλουθη σύμβαση άδειας χρήσης λογισμικού.

- 6** Κάντε κλικ στο κουμπί **'Yes'** (Ναι) για να συνεχιστεί η εγκατάσταση.

> Εφόσον η εγκατάσταση ολοκληρωθεί με επιτυχία, εμφανίζεται η ακόλουθη οθόνη.


- 7** Επιλέξτε το χειρίδιο χρήσης.

Ή:

Κάντε κλικ στο κουμπί **'Next'**.

> Εμφανίζεται η οθόνη 'Reboot' (οθόνη επανεκκίνησης).

- 8** Επιλέξτε **'Yes'** για να επανεκκινηθεί ο επιτραπέζιος/φορητός υπολογιστής σας και κατόπιν κάντε κλικ στο κουμπί **'Finish'** (Τέλος).

> Μετά την ολοκλήρωση της εγκατάστασης,  εγκαθίσταται η συντόμευση για την επιφάνεια εργασίας του WebCam Video Viewer.

> Μέσω του WebCam Video Viewer έχετε πρόσβαση σε ολόκληρο το λογισμικό που σχετίζεται με τη λειτουργία της κάμερας. Βλ. 'Λειτουργία της WebCam'.

- 9** Τώρα μπορείτε να συνδέσετε την WebCam σας.

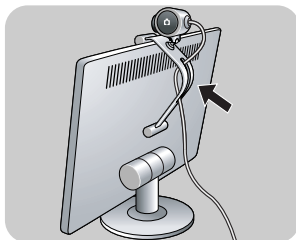


Εγκατάσταση

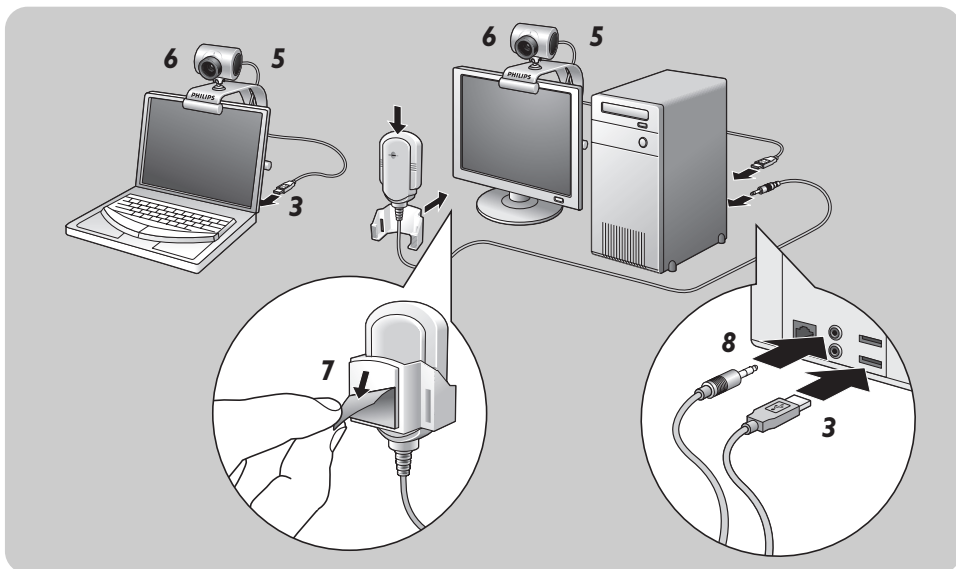
Σύνδεση της WebCam στον επιτραπέζιο/ φορητό υπολογιστή σας

Γενικά

- 1 Φροντίστε οπωσδήποτε να εκτελέσετε το CD εγκατάστασης πριν συνδέσετε την WebCam στον επιτραπέζιο/φορητό υπολογιστή σας.
- 2 Ενεργοποιήστε τον επιτραπέζιο/φορητό υπολογιστή σας.
- 3 Συνδέστε τον συνδετήρα USB του καλωδίου USB στη θύρα USB του επιτραπέζιου/φορητού υπολογιστή.
> Η WebCam τροφοδοτείται τώρα με ρεύμα από τον επιτραπέζιο/φορητό υπολογιστή.
- 4 Σκοπεύστε την WebCam προς την απαιτούμενη κατεύθυνση.
- 5 Πιέστε το καλώδιο USB μέσα στη σχισμή διαχείρισης καλωδίου.
- 6 Χρησιμοποιήστε τον βραχίονα στήριξης με τα δύο ελαστικά άκρα για να στερεώσετε την WebCam στην οθόνη του επιτραπέζιου ή φορητού υπολογιστή σας.



WebCam SPC220NC

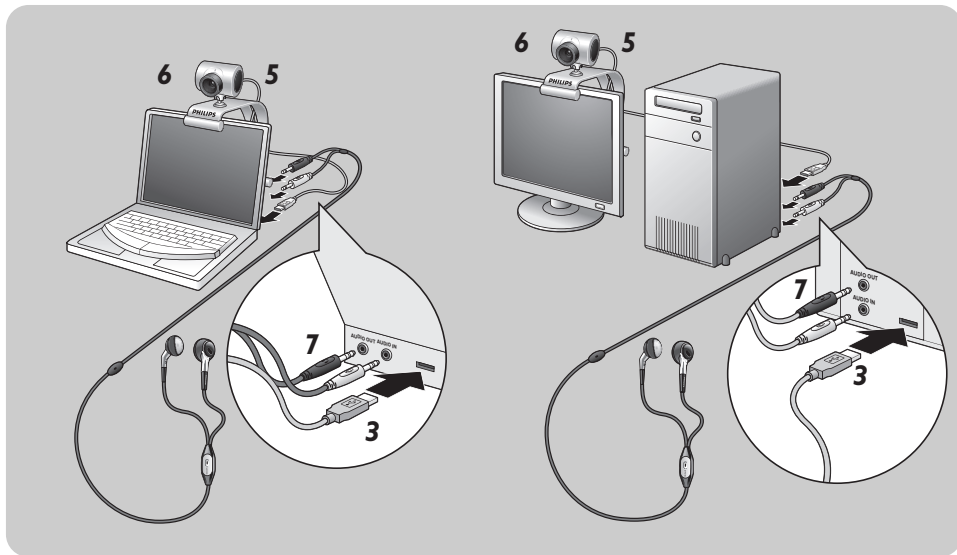


- 7 Αφαιρέστε την προστατευτική μεμβράνη από το πίσω μέρος του μικροφώνου (μόνο για το μοντέλο SPC220NC) και στερεώστε το μικρόφωνο στην οθόνη του επιτραπέζιου ή φορητού υπολογιστή.
- 8 Συνδέστε το βύσμα του μικροφώνου στην υποδοχή μικροφώνου ή την πράσινη υποδοχή της κάρτας ήχου του υπολογιστή.

Εγκατάσταση

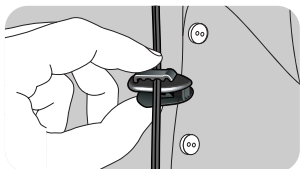
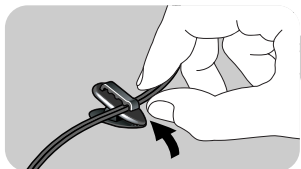
GR

WebCam SPC225NC



7 Συνδέστε το καλώδιο ήχου των ακουστικών (μόνο στο μοντέλο SPC225NC) στην κάρτα ήχου του επιτραπέζιου/φορητού υπολογιστή σας.


- Συνδέστε το γκρι βύσμα ακουστικών (ή H) στην υποδοχή ακουστικών της κάρτας ήχου του υπολογιστή.
- Συνδέστε το άσπρο βύσμα μικροφώνου (M) στην υποδοχή μικροφώνου ή την πράσινη υποδοχή της κάρτας ήχου.
- Εάν θέλετε, τοποθετήστε στα ακουστικά “ψείρες” τα ενθέματα αυτιού από αφρώδες υλικό, για πιο άνετη ακρόαση.



- Εάν θέλετε, “πιάστε” το καλώδιο ήχου στο κλιπ στερέωσης και στερεώστε το κλιπ στο πουκάμισό σας.

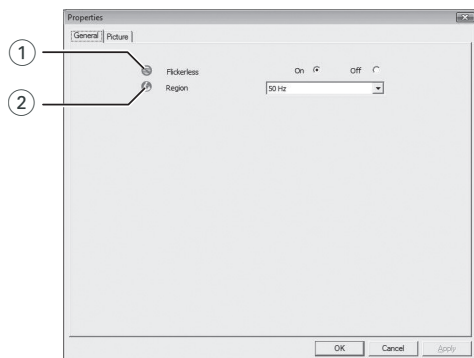
Ρυθμίσεις WebCam

Μπορείτε να αλλάξετε τα χαρακτηριστικά βίντεο της Philips SPC220NC/SPC225NC:

- μέσω μιας εφαρμογής,
- κάνοντας κλικ στο εικονίδιο του WebCam Video Viewer  στη γραμμή εργασιών των Windows, στην κάτω δεξιά γωνία της οθόνης σας, ή
- επιλέγοντας 'Advance' στο WebCam Video Viewer. Βλ. 'Λειτουργία της WebCam'.

Οι περισσότερες εφαρμογές μπορούν να εμφανίσουν μια 'ζωντανή προεπισκόπηση' της εικόνας βίντεο στην οθόνη σας. Χρησιμοποιείτε πάντοτε αυτή την επιλογή για να βλέπετε το αποτέλεσμα των αλλαγών των ρυθμίσεων στην οθόνη σας.

Γενικές ρυθμίσεις



① Flickerless (Εικόνα χωρίς τρεμόπαιγμα)

Η επιλογή Flickerless θα πρέπει να χρησιμοποιείται μόνο σε συνθήκες φωτισμού αυξομειούμενης έντασης (π.χ. λαμπτήρες φθορισμού ή νέον) για την αποτροπή τρεμοπαίγματος ή εμφάνιση ασύσικων χρωμάτων στις εικόνες βίντεο.

Εάν αυτή η επιλογή χρησιμοποιηθεί σε συνθήκες κανονικού φωτισμού, η εικόνα βίντεο μπορεί να παρουσιάσει υπερέκθεση.

② Region (Περιοχή)

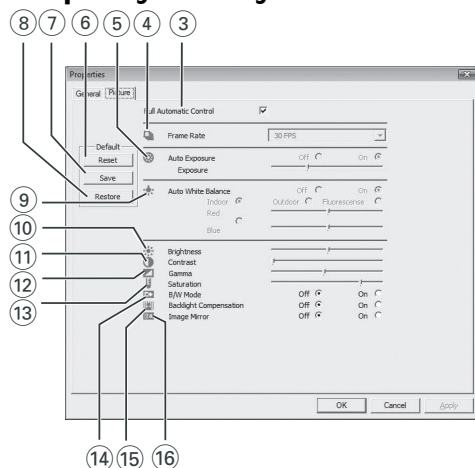
Εάν χρησιμοποιείτε την Philips SPC220NC/SPC225NC στην Ευρώπη, επιλέξτε '50 Hz' ενώ εάν χρησιμοποιείτε την Philips SPC220NC/SPC225NC στη Βόρεια Αμερική, επιλέξτε '60 Hz'.

Για την Ασία, αυτή η ρύθμιση εξαρτάται από τη συχνότητα της τάσης εξόδου του εκάστοτε τοπικού δικτύου ηλεκτρικής τροφοδοσίας. Για παράδειγμα, στην Κίνα, επιλέξτε '50 Hz' και στην Ταϊβάν, επιλέξτε '60 Hz'.

Για την Ιαπωνία, αυτή η ρύθμιση εξαρτάται από την περιοχή.

Παρακαλούμε ελέγξτε τη συχνότητα της τάσης εξόδου του δικτύου ηλεκτρικής τροφοδοσίας στην περιοχή σας για να βρείτε τη σωστή ρύθμιση για την επιλογή 'Region'.

Ρυθμίσεις εικόνας



- 3 Full automatic control (Πλήρως αυτόματος έλεγχος): ενεργοποίηση/απενεργοποίηση
Αυτή η λειτουργία πλήρως αυτόματου ελέγχου σας προσφέρει έναν πολύ εύκολο τρόπο για να πετύχετε τα καλύτερα δυνατά αποτελέσματα κατά τη χρήση της WebCam Philips SPC220NC/SPC225NC. Εναλλακτικά, μπορείτε να επιλέξετε να έχετε τον μέγιστο μη αυτόματο έλεγχο των ρυθμίσεων της WebCam απενεργοποιώντας τη λειτουργία πλήρως αυτόματου ελέγχου. Για τη συνήθη χρήση, συνιστάται ο πλήρως αυτόματος έλεγχος να είναι ενεργοποιημένος ('on').

Οι τεχνικές που μπορούν να χρησιμοποιηθούν στη λειτουργία πλήρως αυτόματου ελέγχου είναι οι ακόλουθες:

- Αυτόματος έλεγχος έκθεσης και αυτόματος έλεγχος ισορροπίας του λευκού, για την επίτευξη του καλύτερου δυνατού σήματος πηγής βίντεο,
- Αυτόματη επιλογή ρυθμού καρέ για βελτιωμένη ευαισθησία της WebCam σε συνθήκες χαμηλού φωτισμού.

4 Frame rate (Ρυθμός καρέ)

Μπορείτε να χρησιμοποιήσετε το μενού κύλισης για να ορίσετε τον ρυθμό καρέ του βίντεο που θέλετε να εγγραφάμε. Για παράδειγμα, εάν επιλέξετε 30 fps, η WebCam θα πραγματοποιήσει εγγραφή βίντεο με ρυθμό 30 καρέ ανά δευτερόλεπτο.

Ρυθμίσεις WebCam

⑤ **Auto Exposure (Αυτόματη έκθεση) & ρυθμιστικό Exposure (Έκθεση)**

Η έκθεση είναι η ποσότητα φωτός που λαμβάνεται από τον αισθητήρα και καθορίζεται από το διάστημα κατά το οποίο ο αισθητήρας εκτίθεται στο φως προκειμένου να πραγματοποιηθεί λήψη ενός στιγμιότυπου ή καρέ βίντεο. Το αποτέλεσμα εξαρτάται από την ευαισθησία του αισθητήρα. Εάν επιλέξετε την επιλογή αυτόματης έκθεσης, η WebCam θα βρει αυτόματα τη βέλτιστη ρύθμιση.

Μπορείτε να χρησιμοποιήσετε το ρυθμιστικό έκθεσης εάν θέλετε να ρυθμίσετε την WebCam σύμφωνα με τις προσωπικές σας προτιμήσεις.

⑥ **Reset (Επαναφορά ρυθμίσεων)**

Πιέστε αυτό το κουμπί εάν θέλετε να γίνει επαναφορά των ρυθμίσεων της WebCam στις αρχικές εργοστασιακές τους τιμές.

⑦ **Save (Αποθήκευση)**

Πιέστε αυτό το κουμπί εάν θέλετε να αποθηκευτούν οι προσωπικές σας ρυθμίσεις.

⑧ **Restore (Ανάκτηση)**

Πιέστε αυτό το κουμπί εάν θέλετε να ανακτηθούν οι προσωπικές σας ρυθμίσεις.

⑨ **Auto White Balance (Αυτόματη ρύθμιση ισορροπίας του λευκού)**

Οι περισσότερες φωτεινές πηγές δεν είναι 100% λευκές αλλά έχουν μια συγκεκριμένη 'θερμοκρασία χρωμάτων'. Συνήθως, τα μάτια μας αντισταθμίζουν τις συνθήκες φωτισμού με διαφορετικές θερμοκρασίες χρωμάτων. Εάν επιλεγεί η αυτόματη ρύθμιση ισορροπίας του λευκού, η WebCam θα αναζητήσει σημείο αναφοράς το οποίο αντιπροσωπεύει το λευκό χρώμα. Έτσι, θα προσδιορίζει όλα τα άλλα χρώματα με βάση αυτό το σημείο αναφοράς για το λευκό χρώμα και θα αντισταθμίζει τα άλλα χρώματα ανάλογα, όπως ακριβώς και το ανθρώπινο μάτι.

Μπορείτε επίσης να επιλέξετε προκαθορισμένες ρυθμίσεις για συνθήκες φωτισμού 'Indoor' (Εσωτερικός χώρος), 'Outdoor' (Εξωτερικός χώρος) και 'Fluorescence' (Φωτισμός φθορισμού) ή να χρησιμοποιήσετε τα ρυθμιστικά 'Red' (Κόκκινο) και 'Blue' (Μπλε) εάν θέλετε να ρυθμίσετε την WebCam σύμφωνα με τις προσωπικές σας προτιμήσεις θερμοκρασίας χρωμάτων.


- ⑩ **Brightness (Φωτεινότητα)**
Η επιλογή Brightness σας επιτρέπει να ρυθμίζετε τη φωτεινότητα της εμφανιζόμενης εικόνας ή βίντεο σύμφωνα με τις προσωπικές σας προτιμήσεις.
Χρησιμοποιήστε το ρυθμιστικό για να βρείτε τη ρύθμιση της προτίμησής σας.
- ⑪ **Contrast (Αντίθεση)**
Η επιλογή Contrast σας επιτρέπει να ρυθμίζετε την αναλογία μεταξύ σκούρου και φωτεινού σύμφωνα με τις προσωπικές σας προτιμήσεις. Χρησιμοποιήστε το ρυθμιστικό για να βρείτε τη ρύθμιση της προτίμησής σας.

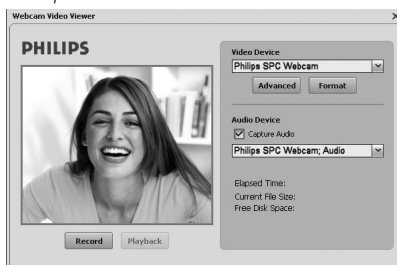
Η επιλογή Gamma σας επιτρέπει να αυξάνετε τη φωτεινότητα των σκούρων περιοχών της εμφανιζόμενης εικόνας ή βίντεο και να κάνετε ορατές περισσότερες λεπτομέρειες χωρίς υπερέκθεση των ήδη φωτεινών περιοχών. Χρησιμοποιήστε το ρυθμιστικό για να βρείτε τη ρύθμιση της προτίμησής σας.
- ⑬ **Saturation (Κορεσμός)**
Η επιλογή Saturation σας επιτρέπει να ρυθμίζετε την αναπαραγωγή των χρωμάτων σε μια εικόνα ή βίντεο, από ασπρόμαυρη έως πλήρως έγχρωμη, σύμφωνα με τις προσωπικές σας προτιμήσεις.
Χρησιμοποιήστε το ρυθμιστικό για να βρείτε τη ρύθμιση της προτίμησής σας.
- ⑭ **Black & White (Ασπρόμαυρο)**
Το πλαίσιο επιλογής 'Black & White' χρησιμοποιείται για τη μετάβαση από έγχρωμες εικόνες σε ασπρόμαυρες και αντίστροφα.
- ⑮ **Backlight compensation (Αντιστάθμιση οπίσθιου φωτισμού)**
Ενεργοποιήστε την αντιστάθμιση οπίσθιου φωτισμού για να βελτιωθεί η ποιότητα εικόνας όταν έχετε μια σκηνή όπου στο φόντο υπάρχει υψηλό επίπεδο φωτισμού (για παράδειγμα, όταν κάθεται μπροστά από ένα έντονο φως).
- ⑯ **Mirror (Κατοπτρικό είδωλο)**
Κάνοντας κλικ στο πλαίσιο επιλογής 'Mirror', η εικόνα αναστρέφεται οριζόντια. Μπορείτε να χρησιμοποιήσετε αυτή τη λειτουργία όταν θέλετε να χρησιμοποιήσετε την Philips SPC220NC/SPC225NC και την οθόνη σας ως καθρέπτη ή όταν θέλετε να βγάλετε φωτογραφίες κατοπτρικών εικόνων.

Λειτουργία της WebCam

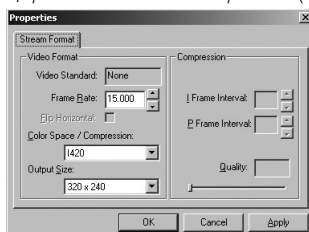
WebCam Video Viewer

Η πρόσβαση σε όλες τις εφαρμογές της WebCam επιτυγχάνεται με χρήση του WebCam Video Viewer. Το WebCam Video Viewer είναι η κεντρική εφαρμογή εύκολης πρόσβασης στην Philips WebCam και σε όλες τις εφαρμογές εικόνας και βίντεο που εγκαταστάθηκαν κατά την αρχική εγκατάστασή της.

- Εκκινήστε το WebCam Video Viewer:
 - από το μενού Γρήγορης Εκκίνησης των Windows στη γραμμή εργασιών σας,
 - μέσω της ομάδας προγραμμάτων 'SPC220NC WebCam', ή
 - κάνοντας κλικ στο εικονίδιο του WebCam Video Viewer  στην επιφάνεια εργασίας.
- > Το WebCam Video Viewer εκκινείται και εμφανίζεται η οθόνη επιλογών του WebCam Video Viewer.



- Επιλέξτε '**Format**' εάν θέλετε να ρυθμίσετε τη μορφή βίντεο:
 - > Εμφανίζεται η οθόνη 'Properties' (οθόνη ιδιοτήτων).



- **Frame Rate:** ο αριθμός των εμφανιζόμενων καρτέρες ανά δευτερόλεπτο. Όσο μεγαλύτερος είναι ο ρυθμός καρτέρες, τόσο καλύτερη είναι η ποιότητα βίντεο.
- **Color Space (RGB 24) / Compression (1420):** Η επιλογή **Compression 1420** μειώνει την ποσότητα των δεδομένων που χρησιμοποιούνται για την εμφάνιση περιεχομένου βίντεο χωρίς να μειώνεται υπερβολικά η ποιότητα εικόνας. Τα συμπιεσμένα αρχεία βίντεο αποθηκεύονται και μεταδίδονται ευκολότερα συγκριτικά με τα μη συμπιεσμένα αρχεία βίντεο. Επιλέξτε αυτή την επιλογή για εφαρμογές Internet.

Λειτουργία της WebCam

- Η επιλογή **Color Space** αντιπροσωπεύει το πλήθος των χρωματικών διαβαθμίσεων (βάθος χρωμάτων) που μπορεί να αποτυπώσει η WebCam, εκφρασμένο σε bits ανά pixel (επιμέρους σημείο χρώματος).

Το **RGB 24**, γνωστό και ως Truecolor, αφορά βάθος χρωμάτων 8 bits ανά χρωματική συνιστώσα (Κόκκινο, Πράσινο, Μπλε), παρέχοντας τελικό βάθος χρωμάτων 24 bits ανά pixel. Αυτός ο τρόπος λειτουργίας κάνει δυνατή την αναπαράσταση 256 διαβαθμίσεων κάθε χρωματικής συνιστώσας. Επιλέξτε αυτή την επιλογή για μη διαδικτυακές εφαρμογές.

- **Output Size** (Μέγεθος εξόδου/Ανάλυση):

Η ανάλυση είναι ο αριθμός pixel (επιμέρους σημεία χρώματος) στον οριζόντιο και τον κατακόρυφο άξονα μιας οθόνης. Η ευκρίνεια της εμφανιζόμενης εικόνας εξαρτάται από την ανάλυση και το μέγεθος της οθόνης. Όσο μεγαλύτερο είναι το μέγεθος εξόδου, τόσο μεγαλύτερη είναι η ανάλυση (και η ευκρίνεια) της εμφανιζόμενης εικόνας.

- Επιλέξτε '**Advance**' για να αποκτήσετε πρόσβαση στις ρυθμίσεις της WebCam. Βλ. 'Ρυθμίσεις WebCam'.
- Επιλέξτε το πλαίσιο επιλογής '**Capture Audio**' εάν θέλετε να εγγράφεται και η φωνή σας κατά τη διάρκεια της εγγραφής βίντεο.

Πραγματοποίηση εγγραφής βίντεο

1 Επιλέξτε '**Record**' (Εγγραφή).

2 Επιλέξτε έναν φάκελο στον οποίο θέλετε να αποθηκευτεί η εγγραφή.

> Η εγγραφή αρχίζει αμέσως.

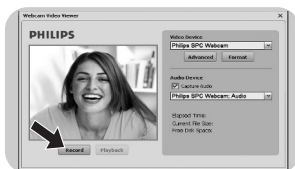
> Στην οθόνη εμφανίζεται ο χρόνος εγγραφής που έχει παρέλθει, το μέγεθος αρχείου και ο ελεύθερος χώρος στον σκληρό δίσκο.

- Επιλέξτε '**Stop**' για να διακοπεί η εγγραφή.
- Επιλέξτε '**Playback**' για αναπαραγωγή της εγγραφής.

Άμεσα μηνύματα και κλήσεις Internet (βιντεοσυνομιλία, βιντεοκλήση και VoIP)

Η WebCam Philips SPC220NC/SPC225NC είναι συμβατή με όλες τις εφαρμογές δωρεάν άμεσων μηνυμάτων και VoIP (Voice over Internet Protocol – Φωνή μέσω πρωτοκόλλου Internet), όπως Skype, Windows® Live Messenger, Yahoo! Messenger, AOL Messenger και QQ.

- "Κατεβάστε" και εγκαταστήστε τις επιθυμητές εφαρμογές από τις αντίστοιχες διαδικτυακές τοποθεσίες.
- Ακολουθήστε τις οδηγίες που εμφανίζονται στην οθόνη κατά τη διάρκεια της λήψης και της εγκατάστασης.
- Μετά την εγκατάσταση μιας εφαρμογής, εκτελέστε τις απαιτούμενες ρυθμίσεις WebCam μέσα στην εφαρμογή προκειμένου να είστε σε θέση να χρησιμοποιήσετε σωστά την WebCam μέσω της εφαρμογής.



Τεχνικά χαρακτηριστικά

Αισθητήρας	CIF CMOS
Πραγματική ανάλυση βίντεο (Μέγ.)	320 x 240
Πραγματική ανάλυση στατικής εικόνας (Μέγ.)	320 x 240
Ανάλυση παρεμβολής (interpolated) στατικής εικόνας (Μέγ.)	640 x 480
Καρέ ανά δευτερόλεπτο	30 fps
Αριθμός F	2.2
Οπτική γωνία φακού	54 μοίρες
Ελάχιστος φωτισμός θέματος	< 10 lux
Μορφή δεδομένων	1420, IYUV
Διασύνδεση.....	USB 1.1
Μήκος καλωδίου USB	1,5 m
Μικρόφωνο	- Παρέχεται εξωτερικό μικρόφωνο (SPC220NC) - Παρέχονται ακουστικά “ψείρες” με μικρόφωνο ενσωματωμένο στο καλώδιο (SPC225NC)
Τροφοδοσία.....	ρεύματος μέσω του καλωδίου USB
Απαιτήσεις τάσης	5 V (— — —), 0,5 A

Αποποίηση ευθυνών

Η Philips δεν παρέχει καμία εγγύηση οποιουδήποτε είδους σχετικά με το παρόν υλικό, συμπεριλαμβανομένων, ενδεικτικά αλλά όχι περιοριστικά, των σιωπηρών εγγυήσεων εμπορευσιμότητας και καταλληλότητας για συγκεκριμένο σκοπό.

Η Philips δεν αναλαμβάνει καμία ευθύνη για τυχόν λάθη που ενδεχομένως εμφανίζονται στο παρόν έγγραφο. Η Philips δεν δεσμεύεται να ενημερώνει, ούτε να διατηρεί ενημερωμένες τις πληροφορίες που περιέχονται στο παρόν έγγραφο.

Συμμόρφωση με FCC

Η παρούσα συσκευή συμμορφώνεται με το Μέρος 15 των Κανονισμών FCC (Ομοσπονδιακή Επιτροπή Επικοινωνιών των ΗΠΑ).

Η λειτουργία της υπόκειται στις ακόλουθες δύο προϋποθέσεις:

- 1 η παρούσα συσκευή δεν πρέπει να προκαλεί επιβλαβείς παρεμβολές, και
- 2 η παρούσα συσκευή πρέπει να δέχεται οποιοσδήποτε παρεμβολές λαμβάνει, συμπεριλαμβανομένων των παρεμβολών που ενδέχεται να προκαλέσουν ανεπιθύμητη λειτουργία αυτής.

Σημείωση!

Ο παρών εξοπλισμός έχει δοκιμαστεί και έχει διαπιστωθεί ότι συμμορφώνεται με τα όρια για ψηφιακή συσκευή Κατηγορίας Β, σύμφωνα με το Μέρος 15 των Κανονισμών FCC. Τα όρια αυτά έχουν καθοριστεί για να παρέχουν εύλογη προστασία από επιβλαβείς παρεμβολές σε οικιακές εγκαταστάσεις. Ο παρών εξοπλισμός παράγει, χρησιμοποιεί και μπορεί να εκπέμψει ενέργεια ραδιοσυχνότητας και, εάν δεν εγκατασταθεί σύμφωνα με τις οδηγίες, μπορεί να προκαλέσει επιβλαβείς παρεμβολές στις ραδιοεπικοινωνίες. Ωστόσο, δεν παρέχεται καμία εγγύηση ότι δεν θα σημειωθούν παρεμβολές σε κάποια συγκεκριμένη εγκατάσταση.

Εάν ο παρών εξοπλισμός προκαλέσει επιβλαβείς παρεμβολές στη ραδιοφωνική ή τηλεοπτική λήψη, η οποία μπορεί να διαπιστωθεί απενεργοποιώντας και ενεργοποιώντας τον εξοπλισμό, ο χρήστης προτρέπεται να δοκιμάσει να διορθώσει το πρόβλημα των παρεμβολών λαμβάνοντας ένα ή περισσότερα από τα ακόλουθα μέτρα:

- Αλλάξτε τον προσανατολισμό ή τη θέση τοποθέτησης της κεραίας λήψης.
- Αυξήστε την απόσταση μεταξύ του εξοπλισμού και του δέκτη.
- Συνδέστε τον εξοπλισμό σε πρίζα κυκλώματος διαφορετικού από εκείνο στο οποίο είναι συνδεδεμένος ο δέκτης.
- Απευθυνθείτε στον αντιπρόσωπο ή σε έναν έμπειρο τεχνικό ραδιοφώνου/τηλεόρασης για βοήθεια.

Οποιαδήποτε μη εξουσιοδοτημένη τροποποίηση του παρόντος εξοπλισμού μπορεί να οδηγήσει στην άρση της εξουσιοδότησης για χρήση του εξοπλισμού.

Σημαντικές πληροφορίες

Πληροφορίες σχετικά με το περιβάλλον

Απόρριψη του παλιού προϊόντος σας

Το προϊόν έχει σχεδιαστεί και κατασκευαστεί με υλικά και εξαρτήματα υψηλής ποιότητας που μπορούν να ανακυκλωθούν και να επαναχρησιμοποιηθούν.



Όταν ένα προϊόν φέρει αυτό το σύμβολο, που απεικονίζει έναν διαγεγραμμένο κάδο απορριμμάτων, σημαίνει ότι το προϊόν καλύπτεται από την Ευρωπαϊκή Οδηγία 2002/96/EK

Ενημερωθείτε σχετικά με το χωριστό σύστημα περισυλλογής απορριμμάτων της περιοχής σας για ηλεκτρικές και ηλεκτρονικές συσκευές.

Φροντίστε για τη συμμόρφωσή σας με τους τοπικούς κανονισμούς και μην απορρίπτετε παλιά προϊόντα μαζί με τα συνηθισμένα απορρίμματα του νοικοκυριού σας. Η απόρριψη παλιών προϊόντων με τον ενδεδειγμένο τρόπο συμβάλλει στην αποτροπή ενδεχόμενων αρνητικών συνεπειών για το περιβάλλον και την ανθρώπινη υγεία.

ΠΡΟΕΙΔΟΠΟΙΗΣΗ

Οι πλαστικές σακούλες μπορεί να είναι επικίνδυνες. Για την αποτροπή του κινδύνου πρόκλησης ασφυξίας, να φυλάσσετε αυτή την πλαστική σακούλα μακριά από βρέφη και μικρά παιδιά.

Απαιτήσεις συστήματος

- Microsoft® Windows® 98SE/2000/ME/XP ή Vista,
- Επεξεργαστής Pentium® III, 500 Mhz ή ισοδύναμος,
- Μνήμη RAM 128 MB και ελεύθερος χώρος στον σκληρό δίσκο 100 MB,
- Μια ελεύθερη θύρα USB και μονάδα δίσκου CD-ROM ή DVD.

Ανοποίηση εγγύησης

Το λογισμικό που περιέχεται στο παρεχόμενο CD-ROM πωλείται 'ως έχει' και χωρίς εγγυήσεις, ρητές ή σιωπηρές. Καθώς υπάρχει μεγάλη ποικιλία περιβαλλόντων λογισμικού και υλικού στα οποία ενδέχεται να τοποθετηθεί το εν λόγω πρόγραμμα, δεν παρέχεται καμία εγγύηση καταλληλότητας για συγκεκριμένο σκοπό.

Περιορισμοί σχετικά με ζημιές

Ο προμηθευτής δεν φέρει καμία ευθύνη για οποιεσδήποτε έμμεσες, ειδικές, παρεπόμενες ή αποθετικές ζημιές (συμπεριλαμβανομένων ζημιών από απώλεια επιχειρηματικών δραστηριοτήτων, απώλεια κερδών, ή παρεμφερή ζημιά), οι οποίες μπορεί να προκύψουν από αθέτηση σύμβασης, αδικοπραξίας (συμπεριλαμβανομένης της αμέλειας), υπαιτιότητα του προϊόντος ή με οποιονδήποτε άλλο τρόπο, ακόμη και αν ο πωλητής ή οι αντιπρόσωποι αυτού έχουν ενημερωθεί για το ενδεχόμενο πρόκλησης τέτοιων ζημιών και ακόμη και αν η λύση που ορίζεται στο παρόν διαπιστωθεί ότι αδυνατεί να επιτύχει τον ουσιαστικό σκοπό του.

Πού μπορώ να βρω πληροφορίες και υποστήριξη;

Παρακαλούμε επισκεφθείτε την διαδικτυακή μας τοποθεσία: www.philips.com για πληροφορίες σχετικά με τα τελευταία προϊόντα μας.

Επισκεφθείτε τη διαδικτυακή τοποθεσία: www.philips.com/support για τις πιο πρόσφατες εκδόσεις προγραμμάτων οδήγησης (drivers) και για συμβουλές αντιμετώπισης προβλημάτων.

Τα τεχνικά χαρακτηριστικά υπόκεινται σε αλλαγές χωρίς προειδοποίηση.

Τα εμπορικά σήματα αποτελούν ιδιοκτησία της Koninklijke Philips Electronics N.V. ή των αντίστοιχων κατόχων τους.

2005 © Koninklijke Philips Electronics N.V. Με την επιφύλαξη όλων των δικαιωμάτων.

www.philips.com



PHILIPS