

Immer für Sie da

Hier können Sie Ihr Produkt registrieren und Unterstützung erhalten:
www.philips.com/support



FX55



Benutzerhandbuch

PHILIPS

Inhaltsangabe

1 Wichtig	2
Sicherheit	2
Hinweis	4
2 Ihr HiFi-Minisystem	6
Einführung	6
Lieferumfang	6
Geräteübersicht	7
Übersicht über die Fernbedienung	8
3 Erste Schritte	10
Anschließen der Antennen	10
Anschließen der Lautsprecher	10
Anschließen an die Stromversorgung	11
Vorbereiten der Fernbedienung	11
Automatische Installation von Radiosendern	11
Einstellen der Uhr	12
Einschalten	12
4 Wiedergabe	13
Wiedergeben von Audio von einem Bluetooth-fähigen Gerät	13
Disc-Wiedergabe	14
Wiedergeben von USB	15
5 Wiedergabe von einem externen Gerät	16
Wiedergabe von einem MP3-Player	16
Wiedergabe von einem externen Audiogerät mit RCA-Anschlüssen	16
6 Wiedergabeoptionen	17
Wiederholte und zufällige Wiedergabe	17
Anzeigen von Wiedergabeinformationen	17
7 Einstellen von Lautstärke und Soundeffekten	18
Einstellen der Lautstärke	18
Stummschalten	18
Optimieren der Soundleistung	18
Auswählen eines vordefinierten Sound-Effekts	18
Bass verstärken	18
8 Empfangen von Radiosendern	19
Einstellen eines Radiosenders	19
Automatisches Programmieren von Radiosendern	19
Manuelles Programmieren von Radiosendern	19
Auswählen eines voreingestellten Radiosenders	19
9 Weitere Funktionen	20
Einstellen des Alarm-Timers	20
Einstellen des Sleep-Timers	20
Wiederherstellen der Standardeinstellungen	21
10 Produktinformationen	22
Technische Daten	22
Informationen zur USB-Wiedergabefähigkeit	22
Unterstützte MP3-Disc-Formate	23
Wartung	23
11 Fehlerbehebung	24

1 Wichtig

Sicherheit

Beachten Sie folgende Sicherheitssymbole

Beachten Sie folgende Sicherheitssymbole



Der „Lichtblitz“ steht für mögliche Stromschläge, die durch unisoliertes Material innerhalb des Geräts ausgelöst werden können. Entfernen Sie aus Sicherheitsgründen keinesfalls die Abdeckung des Produkts.

Das „Ausrufezeichen“ markiert Funktionen, für die Sie die beigefügten Hinweise aufmerksam lesen sollten, um Betriebs- oder Wartungsprobleme zu vermeiden.

WARNUNG: Um das Brand- und Stromschlagrisiko zu verringern, setzen Sie das Gerät keinesfalls Regen oder Feuchtigkeit aus, und stellen Sie keine mit Flüssigkeit gefüllten Objekte, wie z. B. Vasen, auf das Gerät.

ACHTUNG: Stecken Sie zum Vermeiden von Stromschlägen den breiten Stift in die breite Steckverbindung, und stecken Sie den Stecker immer vollständig in die Steckdose.

Wichtige Sicherheitshinweise

- 1 Lesen Sie diese Anweisungen durch.
- 2 Bewahren Sie diese Anweisungen auf.
- 3 Beachten Sie alle Warnhinweise.
- 4 Befolgen Sie alle Anweisungen.

- 5 Verwenden Sie dieses Gerät nicht in der Nähe von Wasser.
- 6 Reinigen Sie das Gerät nur mit einem trockenen Tuch.
- 7 Verdecken Sie keine Lüftungsöffnungen. Stellen Sie das Gerät gemäß den Vorschriften des Herstellers auf.
- 8 Platzieren Sie das Gerät nicht neben Wärmequellen, wie z. B. Heizkörpern, Öfen oder anderen Geräten (darunter auch Verstärker), die Wärme erzeugen.
- 9 Schützen Sie das Netzkabel, damit niemand auf das Kabel tritt oder es geknickt wird. Insbesondere darf dies nicht an den Steckern, an den Steckdosen oder an der Stelle geschehen, an der die Kabel das Gerät verlassen.
- 10 Verwenden Sie nur vom Hersteller empfohlenes Zubehör.
- 11 Verwenden Sie nur vom Hersteller empfohlene oder im Lieferumfang enthaltene Wagen, Ständer, Stative, Montagehalterungen oder Tische. Verschieben Sie einen Wagen vorsichtig, um Verletzungen durch Umfallen des Geräts und/oder des Wagens zu vermeiden.



- 12 Ziehen Sie bei Gewittern oder bei längerer Nichtverwendung des Geräts den Netzstecker.
- 13 Lassen Sie sämtliche Reparaturen ausschließlich von qualifiziertem Servicepersonal durchführen. Reparaturen sind notwendig, wenn das Gerät beschädigt wurde, z. B. wenn das Netzkabel oder der Netzstecker

beschädigt wurden, Gegenstände in das Gerät gefallen sind, Flüssigkeit über das Gerät geschüttet wurde, das Gerät Regen oder Feuchtigkeit ausgesetzt wurde oder das Gerät nicht ordnungsgemäß funktioniert oder fallen gelassen wurde.

- ⑭ **VORSICHTSHINWEIS zur Batteriehandhabung:** Achten Sie auf folgende Punkte, um ein Auslaufen der Batterien zu verhindern, was zu Verletzungen, Sachschäden oder Schäden am Gerät führen kann:
- Setzen Sie alle Batterien korrekt gemäß den Markierungen + und - in das Gerät ein.
 - Verwenden Sie niemals zugleich alte und neue Batterien oder Batterien unterschiedlichen Typs (z. B. Zink-Kohle- und Alkali-Batterien).
 - Nehmen Sie die Batterien heraus, wenn das Gerät über einen längeren Zeitraum nicht verwendet wird.
- ⑮ **Das Gerät darf nicht mit Flüssigkeiten benetzt oder bespritzt werden.**
- ⑯ **Auf das Gerät dürfen keine möglichen Gefahrenquellen gestellt werden (z. B. mit einer Flüssigkeit gefüllte Gegenstände, brennende Kerzen).**
- ⑰ **Wenn der Netzstecker bzw. Gerätestecker als Trennvorrichtung verwendet wird, muss die Trennvorrichtung frei zugänglich bleiben.**

- die Sicherung ist mit einem BS 1362-Prüfzeichen und
- einem ASTA-Prüfzeichen versehen.

Setzen Sie sich mit Ihrem Händler in Verbindung, wenn Sie nicht sicher sind, welche Sicherung Sie verwenden müssen.

Achtung: Um die Konformität mit der EMC-Richtlinie (2004/108/EC) beizubehalten, entfernen Sie den Stecker nicht vom Netzkabel.

Überhitzungsgefahr! Stellen Sie das Gerät niemals auf eine geschlossene Fläche. Das Gerät benötigt ringsum einen Lüftungsabstand von mindestens 10 cm. Achten Sie darauf, dass die Belüftungsschlitze des Geräts weder von Gardinen noch von anderen Objekten verdeckt werden.



Warnung

- Öffnen Sie auf keinen Fall das Gehäuse des Geräts.
- Fetten Sie niemals Teile dieses Geräts ein.
- Stellen Sie dieses Gerät auf eine ebene, feste und stabile Oberfläche.
- Stellen Sie dieses Gerät niemals auf andere elektrische Geräte.
- Verwenden Sie das Gerät nur in Innenräumen. Halten Sie das Gerät von Wasser und anderen Flüssigkeiten fern, und setzen Sie es keiner Feuchtigkeit aus.
- Setzen Sie dieses Gerät nicht direktem Sonnenlicht, offenem Feuer oder Wärme aus.



Achtung

- Blicken Sie niemals in den Laserstrahl im Innern des Geräts.

Netzsicherung

Diese Informationen betreffen nur Produkte mit einem britischen Netzstecker:

Dieses Produkt ist mit einem geprüften Kunststoffnetzstecker ausgestattet. Wenn Sie die Sicherung ersetzen, verwenden Sie eine, bei der die folgenden Kriterien erfüllt werden:

- Die Werte sind auf dem Stecker zu sehen,

CE 0560

Hiermit erklärt WOOX Innovations, dass dieses Produkt den grundlegenden Anforderungen und anderen relevanten Bestimmungen der Richtlinie 1999/5/EG entspricht. Die Konformitätserklärung finden Sie unter www.philips.com/support.

Änderungen oder Modifizierungen des Geräts, die nicht ausdrücklich von WOOX Innovations genehmigt wurden, können zum Erlöschen der Betriebserlaubnis führen.

Philips und das Philips-Emblem sind eingetragene Marken der Koninklijke Philips N.V. und werden von WOOX Innovations Limited unter der Lizenz von Koninklijke Philips N.V. verwendet.

Technische Daten können ohne vorherige Ankündigung geändert werden. WOOX behält sich das Recht vor, Produkte jederzeit ohne die Verpflichtung zu ändern, frühere Lieferungen entsprechend nachzubessern.

Entsorgung von Altgeräten und Batterien



Ihr Gerät wurde unter Verwendung hochwertiger Materialien und Komponenten entwickelt und hergestellt, die recycelt und wiederverwendet werden können.



Dieses Symbol auf einem Produkt bedeutet, dass für dieses Produkt die Europäische Richtlinie 2012/19/EU gilt.



Dieses Symbol bedeutet, dass das Produkt Batterien enthält, für die die Europäische Richtlinie 2013/56/EG gilt. Entsorgen Sie diese niemals über den normalen Hausmüll.

Informieren Sie sich über die örtlichen Bestimmungen zur getrennten Sammlung von elektrischen und elektronischen Geräten sowie Batterien. Befolgen Sie die örtlichen Bestimmungen, und entsorgen Sie das Produkt und die Batterien nicht mit dem normalen Hausmüll. Eine ordnungsgemäße Entsorgung von alten Produkten und Batterien hilft, negative Auswirkungen auf Umwelt und Gesundheit zu vermeiden.

Herausnehmen der Batterien

Beziehen Sie sich zum Entfernen der Batterien auf den entsprechenden Abschnitt zum Einsetzen der Batterien.



**Be responsible
Respect copyrights**

Das unbefugte Kopieren von kopiergeschütztem Material wie z. B. Computerprogrammen, Dateien, Sendungen und Tonaufnahmen kann eine Urheberrechtsverletzung und somit eine Straftat darstellen. Dieses Gerät darf für solche Zwecke nicht verwendet werden.

Umweltinformationen

Auf überflüssige Verpackung wurde verzichtet. Die Verpackung kann leicht in drei Materialtypen getrennt werden: Pappe (Karton), Styropor (Polystyren) und Polyethylen (Beutel, Schaumstoff-Schutzfolie).

Ihr Gerät besteht aus Werkstoffen, die wiederverwendet werden können, wenn das Gerät von einem spezialisierten Fachbetrieb demontiert wird. Bitte beachten Sie die örtlichen Vorschriften zur Entsorgung von

Verpackungsmaterial, verbrauchten Batterien und Altgeräten.



Der Name und das Logo von Bluetooth® sind eingetragene Marken von Bluetooth SIG, Inc., und die Verwendung dieser Marken durch WOOX Innovations Limited erfolgt unter Lizenz.

Andere Marken und Markennamen sind Eigentum der jeweiligen Unternehmen.



Das N-Zeichen ist ein Warenzeichen oder eine eingetragene Marke von NFC Forum, Inc. in den Vereinigten Staaten und in anderen Ländern.

Dieses Gerät ist mit diesem Etikett versehen:



Hinweis

- Das Typenschild befindet sich auf der Rückseite des Geräts.

2 Ihr HiFi-Minisystem

Herzlichen Glückwunsch zu Ihrem Kauf und willkommen bei Philips! Um das Kundendienstangebot von Philips vollständig nutzen zu können, sollten Sie Ihr Produkt unter www.philips.com/welcome registrieren.

Einführung

Mit diesem HiFi-System können Sie:

- Audioinhalte von Discs, USB-Speichergeräten, Bluetooth-fähigen Geräten oder anderen externen Geräten genießen
- UKW-Radiosender hören

Das HiFi-System verfügt über folgende Soundeffekte, die für einen noch besseren Klang sorgen:

- Max Sound für eine direkte Leistungsoptimierung
- Bass Boost
- EQ (Equalizer)-Einstellungen
- Das Gerät unterstützt folgende Medienformate:

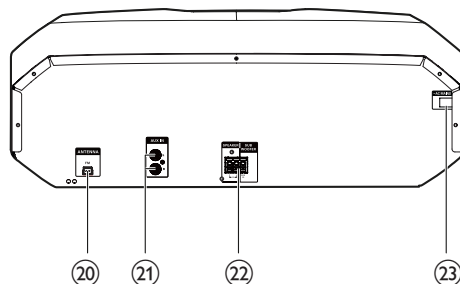
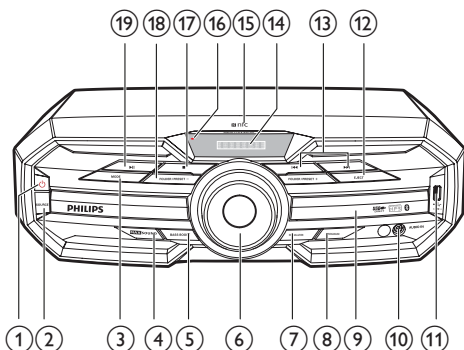


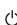


Lieferumfang

Prüfen Sie zunächst den Verpackungsinhalt:

- Hauptgerät
- 2 Lautsprecher
- 1 x Subwoofer
- Fernbedienung (mit Batterie)
- UKW-Antenne
- Gedruckte Materialien

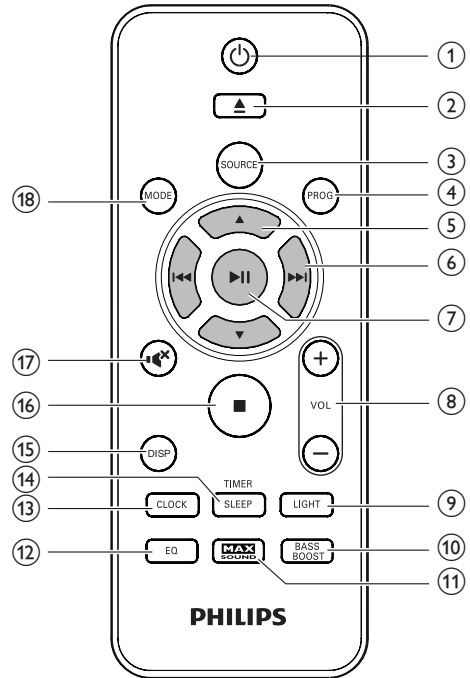
Geräteübersicht



- ①  Einschalten des Geräts
- Wechseln in den normalen Standby-Modus oder in den Eco Power-Standby-Modus
- ② **SOURCE**
- Auswählen einer Quelle: DISC, BT, USB, FM, AUDIO IN oder AUX IN
- ③ **MODE**
- Auswählen der Wiedergabewiederholung oder der Zufallswiedergabe
- ④ **MAX SOUND**
- Ein-/Ausschalten der direkten Soundoptimierung
- ⑤ **BASS BOOST**
- Auswählen einer Stufe der dynamischen Bassverstärkung
- ⑥ **Lautstärkeregler**
- Einstellen der Lautstärke des Lautsprechers
- ⑦ **EQUALIZER**
- Auswählen einer voreingestellten Equalizer-Einstellung
- ⑧ **PROGRAM**
- Programmieren von Titeln
 - Programmieren von Radiosendern
- ⑨ **Klappe des Disc-Fachs**
- ⑩ **AUDIO IN**
- Verbinden eines externen Audiogeräts über ein 3,5-mm-Audiokabel (nicht im Lieferumfang enthalten)
- ⑪  An ein USB-Speichergerät anschließen
- ⑫ **EJECT**
- Öffnen oder Schließen des Disc-Fachs
- ⑬ **◀▶**
- Springen zum vorherigen/nächsten Titel
 - Einstellen eines Radiosenders
- ⑭ **NFC-Bereich**
- Berühren Sie den Bereich mit einem NFC-kompatiblen Gerät, um die Bluetooth-Verbindung automatisch herzustellen.
- ⑮ **Anzeigefeld**
- Anzeigen des aktuellen Status
- ⑯ **Eco-Standby-Anzeige**
- Leuchtend im Eco-Standby-Modus rot
- ⑰  Beenden der Wiedergabe oder Löschen eines Programms

- 18 **FOLDER/PRESET +/-**
 - Bei MP3-/WMA-Titeln: Springen zum vorherigen/nächsten Album/Ordner
 - Auswählen eines voreingestellten Radiosenders
- 19 **▶ ||**
 - Starten, Anhalten, Fortsetzen der Wiedergabe
- 20 **ANTENNA (FM)**
 - Anschließen der im Lieferumfang enthaltenen UKW-Antenne
- 21 **AUX IN (L/R)**
 - Anschließen eines externen Audiogeräts über RCA-Kabel (rot/weiß)
- 22 **Lautsprecheranschlussbuchsen**
 - Anschließen der mitgelieferten Lautsprecher
- 23 **Netzanschluss**

Übersicht über die Fernbedienung



- 1 **⏻**
 - Einschalten des Geräts
 - Wechseln in den normalen Standby-Modus oder in den Eco Power-Standby-Modus
- 2 **▲**
 - Öffnen oder Schließen des Disc-Fachs
- 3 **SOURCE**
 - Auswählen einer Audioquelle: DISC, USB, FM, AUDIO IN, AUX IN oder BT
- 4 **PROG**
 - Programmieren von Titeln
 - Programmieren von Radiosendern
- 5 **▲ / ▼**
 - Bei MP3-/WMA-Titeln: Springen zum vorherigen/nächsten Album/Ordner

- Auswählen eines voreingestellten Radiosenders
- ⑥ **⏮ / ⏭**
- Springen zum vorherigen/nächsten Titel
 - Suchen innerhalb eines Titels/einer Disc/eines USB-Geräts
 - Einstellen eines Radiosenders
- ⑦ **▶ ||**
- Starten, Anhalten, Fortsetzen der Wiedergabe
 - Bestätigung der Auswahl
- ⑧ **VOL +/-**
- Einstellen der Lautstärke des Lautsprechers
- ⑨ **LIGHT**
- Ein-/Ausschalten der dekorativen Beleuchtung des Hauptgeräts
- ⑩ **BASS BOOST**
- Aktivieren/Deaktivieren der dynamischen Bassverstärkung
- ⑪ **MAX SOUND**
- Ein-/Ausschalten der direkten Soundoptimierung
- ⑫ **EQ**
- Auswählen einer voreingestellten Equalizer-Einstellung
- ⑬ **CLOCK**
- Einstellen der Uhr
- ⑭ **SLEEP/TIMER**
- Einstellen des Sleep-Timers
 - Einstellen des Alarm-Timers
 - Aktivieren oder Deaktivieren des Sleep-Timers/Alarms
- ⑮ **DISP**
- Auswählen der Anzeigeinformationen
- ⑯ **■**
- Beenden der Wiedergabe oder Löschen eines Programms
- ⑰ **✳**
- Aus-/Wiedereinschalten der Audioausgabe
- ⑱ **MODE**
- Auswählen der Wiedergabewiederholung oder der Zufallswiedergabe

3 Erste Schritte

Achtung

- Die Verwendung von Steuerelementen, Einstellungen oder Vorgehensweisen, die von dieser Darstellung abweichen, können zu gefährlichen Strahlenbelastungen oder anderen Sicherheitsrisiken führen.

Folgen Sie den Anweisungen in diesem Kapitel immer nacheinander.

Wenn Sie mit Philips Kontakt aufnehmen, werden Sie nach der Modell- und Seriennummer Ihres Geräts gefragt. Sie finden die Modell- und Seriennummer auf der Rückseite des Geräts. Notieren Sie die Nummern:

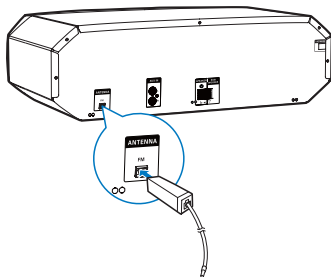
Modell-Nr: _____

Serien-Nr: _____

Anschließen der Antennen

- Schließen Sie die im Lieferumfang enthaltene UKW-Antenne an die **ANTENNA (FM)**-Buchse auf der Rückseite des Geräts an.

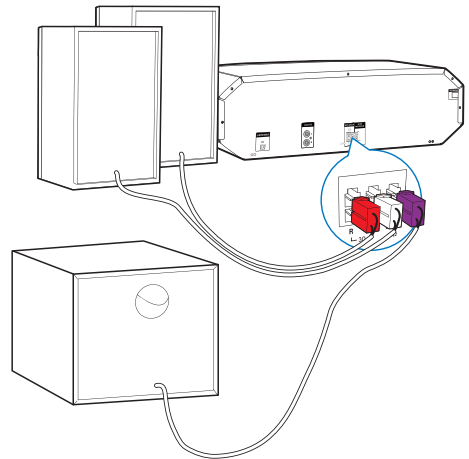
FM



Anschließen der Lautsprecher

Hinweis

- Verwenden Sie nur die mitgelieferten Lautsprecher, um eine optimale Klangwiedergabe zu gewährleisten.
- Schließen Sie keine Lautsprecher an, die eine niedrigere Impedanz aufweisen als die mitgelieferten Lautsprecher. Weitere Informationen finden Sie im Abschnitt "Technische Daten" dieser Bedienungsanleitung.

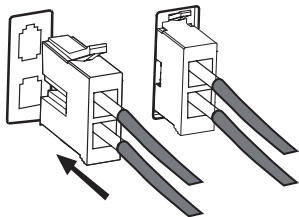


Hinweis

- Stellen Sie sicher, dass die Farben der Lautsprecherkabel mit den Farben der Anschlüsse übereinstimmen.

Fügen Sie den Draht vollständig ein.

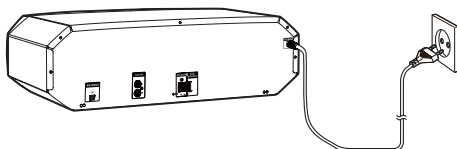
- Fügen Sie die Kabel des rechten Lautsprechers in die Buchsen „R,“ ein, die Kabel des linken Lautsprechers in die Buchsen „L,“ und die Subwoofer-Kabel in die Buchsen „SUB,“.



Anschließen an die Stromversorgung

! Achtung

- Vergewissern Sie sich, dass die verwendete Stromanschlussbuchse mindestens 10 A unterstützt.
 - Vergewissern Sie sich vor dem Anschließen des Netzkabels, dass alle anderen Verbindungen hergestellt wurden.
- Verbinden Sie das Netzkabel mit einer Steckdose.



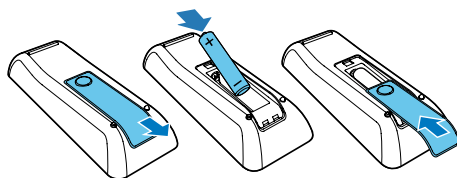
Vorbereiten der Fernbedienung

☰ Hinweis

- Explosionsgefahr! Halten Sie die Akkus von Hitze, Sonnenlicht und Feuer fern. Werfen Sie die Akkus niemals ins Feuer.
- Es besteht Explosionsgefahr; wenn der Akku nicht ordnungsgemäß eingesetzt ist. Ersetzen Sie die Batterien nur durch Batterien desselben bzw. eines gleichwertigen Typs.

- 1 Öffnen Sie das Batteriefach.
- 2 Setzen Sie wie abgebildet eine AAA-Batterie mit der korrekten Polarität (+/-) ein.

- 3 Schließen Sie das Batteriefach.



☰ Hinweis

- Wenn Sie die Fernbedienung längere Zeit nicht verwenden, sollten Sie die Batterie entfernen.
- Batterien enthalten chemische Substanzen und müssen daher ordnungsgemäß entsorgt werden.

Automatische Installation von Radiosendern

Wenn Sie das Gerät zum ersten Mal an die Stromversorgung anschließen und keine Radiosender gespeichert sind, beginnt das Gerät automatisch mit der Speicherung der Radiosender:

- 1 Schließen Sie das Gerät an die Stromversorgung an.
 - ↳ [AUTO FM INSTALL - PRESS PLAY--STOP CANCEL] (Automatische UKW-Installation – drücken Sie PLAY, um zu beginnen — drücken Sie STOP zum Abbrechen) wird angezeigt.
- 2 Drücken Sie ►||, um mit der Installation zu beginnen.
 - ↳ [AUTO] (Automatisch) wird angezeigt.
 - ↳ Das Gerät speichert automatisch alle Radiosender mit ausreichender Signalstärke.
 - ↳ Wenn alle verfügbaren Radiosender gespeichert sind, wird automatisch der erste eingestellte Radiosender wiedergegeben.

Einstellen der Uhr

- 1 Halten Sie im Standby-Modus die Taste **CLOCK** mehr als zwei Sekunden lang gedrückt, um den Einstellungsmodus für die Uhr zu aktivieren.
 - ↳ „CLOCK SET“ wird angezeigt. Daraufhin wird das 12-Stunden- oder 24-Stunden-Format angezeigt.
- 2 Drücken Sie wiederholt auf ▲ / ▼, um das 12- oder das 24-Stundenformat auszuwählen.
- 3 Drücken Sie zur Bestätigung die Taste **CLOCK**.
 - ↳ Die Ziffern für die Stundenanzeige werden angezeigt und blinken.
- 4 Drücken Sie wiederholt ▲ / ▼, um die Stunden einzustellen, und bestätigen Sie anschließend mit **CLOCK**.
 - ↳ Die Ziffern für die Minutenanzeige werden angezeigt und blinken.
- 5 Drücken Sie wiederholt ▲ / ▼, um die Minuten einzustellen, und bestätigen Sie anschließend die Uhrzeiteinstellung mit **CLOCK**.



Tipp

- Während der Einstellung können Sie auf ■ drücken, um die Uhrzeiteinstellung zu beenden, ohne den Vorgang zu speichern.
- Wenn während der Einstellung innerhalb von 90 Sekunden kein Vorgang getätigt wird, beendet das System die Uhreinstellung, ohne vorangehende Vorgänge zu speichern.
- Während der Wiedergabe oder im Eco Power-Standby-Modus können Sie die Taste **CLOCK** drücken, um die eingestellte Uhrzeit anzuzeigen.

Einschalten

- Drücken Sie die Taste ⏻.
 - ↳ Das Gerät wechselt zu der zuletzt gewählten Quelle.

Wechseln in den Standby-Modus

- Drücken Sie ⏻ erneut, um das Gerät in den normalen Standby-Modus zu schalten.
 - ↳ Im Anzeigefeld wird die Uhr angezeigt (sofern eingestellt).

So schalten Sie in den Eco Power-Standby-Modus:

- Halten Sie ⏻ mindestens zwei Sekunden lang gedrückt.
 - ↳ Das Anzeigefeld ist gedimmt.
 - ↳ Die Eco Power-Anzeige auf der linken Seite des Displays leuchtet rot.



Hinweis

- Nach 10 Minuten im Standby-Modus wechselt das Gerät in den Eco Power Standby-Modus.

So wechseln Sie zwischen normalem Standby-Modus und Eco Power-Standby-Modus:

- Halten Sie ⏻ mindestens zwei Sekunden lang gedrückt.

4 Wiedergabe

Wiedergeben von Audio von einem Bluetooth-fähigen Gerät

Hinweis

- Die Reichweite zwischen dem Lautsprecher und Ihrem Bluetooth-fähigen Gerät beträgt etwa 10 Meter.
- Wenn sich zwischen dem Gerät und dem Bluetooth-fähigen Gerät ein Hindernis befindet, kann die Reichweite beeinträchtigt werden.
- Die Kompatibilität mit allen Bluetooth-Geräten kann nicht garantiert werden.
- Das Gerät kann bis zu 4 Bluetooth-Geräte speichern, mit denen es bereits verbunden war.

Um Musik kabellos über das Gerät zu genießen, müssen Sie Ihr Bluetooth-fähiges Gerät mit dem Gerät koppeln.

Wählen Sie anhand der unten aufgeführten Vorbedingungen die beste Bluetooth-Koppelungsmethode aus.

Vorbedingung	Koppelungsmethode
Ihr Bluetooth-Gerät unterstützt sowohl NFC (Near Field Communication) und A2DP (Advanced Audio Distribution Profile).	Wählen Sie Option 1 (empfohlen) oder Option 2.
Ihr Bluetooth-Gerät unterstützt nur A2DP (Advanced Audio Distribution Profile).	Wählen Sie Option 2.

- Vor der Kopplung und Verbindung müssen Sie Folgendes tun:

- ① Drücken Sie wiederholt die Taste **SOURCE**, um die Bluetooth-Quelle auszuwählen.
↳ **[BT]** (Bluetooth) blinkt auf dem Bildschirm.
- ② Aktivieren Sie die Bluetooth-Funktion auf Ihrem externen Gerät.

Koppeln und Verbinden

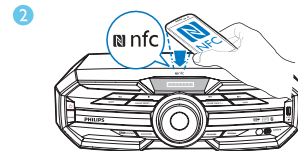
Option 1: Koppeln und Verbinden über NFC

Near Field Communication (NFC) ist eine Technologie, die eine kabellose Kommunikation mit kurzer Distanz zwischen verschiedenen NFC-fähigen Geräten ermöglicht, wie z. B. Mobiltelefonen und IC-Tags.

Mit der NFC-Funktion kann eine einfache Datenübertragung erreicht werden, indem Sie das entsprechende Symbol oder die angegebene Position auf NFC-fähigen Geräten berühren.

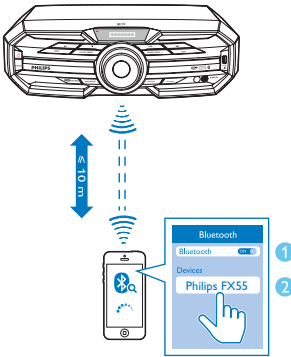
Hinweis

- Die Kompatibilität mit allen NFC-Geräten kann nicht garantiert werden.



- 1 Aktivieren Sie die NFC-Funktion auf Ihrem Bluetooth-fähigen Gerät (Details siehe Bedienungsanleitung des Geräts).
- 2 Bringen Sie den NFC-Bereich des externen Geräts in die Nähe des NFC-Bereichs oben am Gerät, bis Sie einen Signalton hören.
 - ↳ Nach erfolgreicher Kopplung und Verbindung läuft „**BT CONNECTED**„ (Bluetooth verbunden) einmal über den Bildschirm.

Option 2: Manuelle Koppelung und Verbindung



- 1 Suchen Sie auf dem Bluetooth-fähigen Gerät nach Bluetooth-Geräten zur Kopplung (siehe Bedienungsanleitung des Geräts).
- 2 Wählen Sie „**PHILIPS FX55**„ auf Ihrem Bluetooth-fähigen Gerät aus, und geben Sie ggf. „0000“ als Passwort für die Kopplung ein.
 - ↳ Nach erfolgreicher Kopplung und Verbindung läuft „**BT CONNECTED**„ (Bluetooth verbunden) einmal über den Bildschirm.

Streamen von Musik über Bluetooth

- Geben Sie Audioinhalte auf dem mit dem Gerät verbundenen Bluetooth-Gerät wieder.
 - ↳ Die Audioinhalte werden von Ihrem Bluetooth-fähigen Gerät auf das Gerät übertragen.

Tipp

- Wenn das Bluetooth-fähige Gerät auch AVRCP (Audio Video Remote Control Profile) unterstützt, können Sie einige grundlegende Bedientasten des Geräts (z. B. die Tasten für Wiedergabe/Pause, Stopp und Zurück/Weiter) verwenden, um die Musikwiedergabe zu steuern.

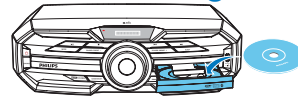
Um das Bluetooth-fähige Gerät zu trennen:

- Halten Sie drei Sekunden lang die Taste **▶||** auf der Fernbedienung gedrückt.
- Deaktivieren Sie Bluetooth auf Ihrem Gerät; oder
- Positionieren Sie das Gerät außerhalb der Kommunikationsreichweite.

Um den Kopplungsverlauf für Bluetooth zu löschen:

- Halten Sie drei Sekunden lang die beiden Tasten **■** auf der Fernbedienung gedrückt.

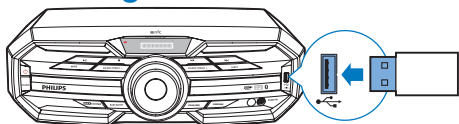
Disc-Wiedergabe



- 1 Drücken Sie wiederholt **SOURCE**, um eine Disc-Quelle auszuwählen.
- 2 Drücken Sie **▲**, um das Disc-Fach zu öffnen.
- 3 Legen Sie eine Disc mit der bedruckten Seite nach oben in das Disc-Fach ein.

- 4 Drücken Sie die Taste ▲ erneut, um das Disc-Fach zu schließen.
↳ Die Wiedergabe startet automatisch.
- Um die Wiedergabe anzuhalten oder fortzusetzen, drücken Sie die Taste ►||.
 - Drücken Sie die Taste ■, um die Wiedergabe anzuhalten.
 - Drücken Sie zur Auswahl eines anderen Titels ◀◀ / ▶▶.
 - Drücken Sie ▲ / ▼, um ein Album auszuwählen.
 - Um innerhalb eines Titels zu suchen, halten Sie ◀◀ / ▶▶ gedrückt. Um die normale Wiedergabe wieder aufzunehmen, lassen Sie die Taste los.
- 5 Wenn die Wiedergabe nicht automatisch startet, drücken Sie ►||.
- Um die Wiedergabe anzuhalten oder fortzusetzen, drücken Sie die Taste ►||.
 - Drücken Sie die Taste ■, um die Wiedergabe anzuhalten.
 - Um innerhalb einer Audiodatei zu suchen, halten Sie ◀◀ / ▶▶ gedrückt. Um die normale Wiedergabe wieder aufzunehmen, lassen Sie die Taste los.

Wiedergeben von USB



Hinweis

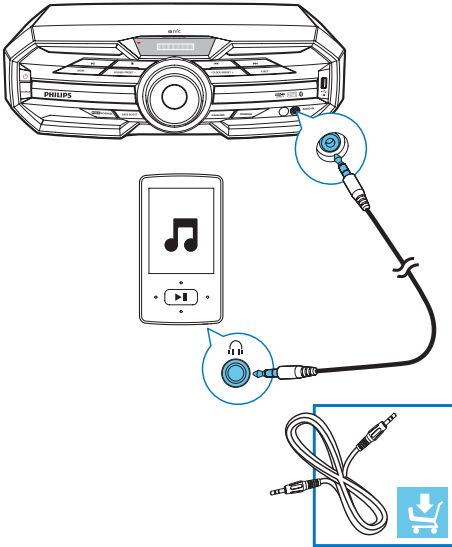
- Vergewissern Sie sich, dass das USB-Gerät wiedergabefähige Audiodateien in unterstützten Formaten enthält. Das Dateisystem NTFS wird nicht unterstützt.
- Ein USB-Hub wird nicht unterstützt.
- Einige Kartenleser werden möglicherweise nicht unterstützt.

- 1 Schließen Sie das USB-Gerät an die USB-Buchse des Hauptgeräts an.
- 2 Drücken Sie wiederholt die Taste **SOURCE**, um USB als Quelle auszuwählen.
- 3 Drücken Sie ▲ / ▼, um einen Ordner auszuwählen.
- 4 Drücken Sie ◀◀ / ▶▶, um eine Audiodatei auszuwählen.

5 Wiedergabe von einem externen Gerät

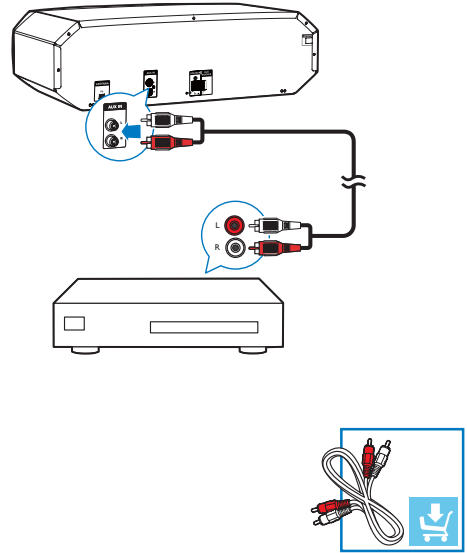
Mit diesem Gerät können Sie auch Audioinhalte von externen Audiogeräten abspielen.

Wiedergabe von einem MP3-Player



- 1 Drücken Sie wiederholt **SOURCE**, um **AUDIO IN** als Quelle auszuwählen.
- 2 Verbinden Sie ein 3,5-mm-Audiokabel (nicht im Lieferumfang enthalten) mit:
 - der 3,5-mm-Audioeingangsbuchse auf der Vorderseite des Geräts.
 - der Kopfhörerbuchse des MP3-Players.
- 3 Starten Sie die Wiedergabe auf dem MP3-Player (siehe Bedienungsanleitung des Players).

Wiedergabe von einem externen Audiogerät mit RCA-Anschlüssen



- 1 Drücken Sie wiederholt die Taste **SOURCE**, um **AUX IN** als Quelle auszuwählen.
- 2 Verbinden Sie ein RCA-Audiokabel (rot/weiß, nicht im Lieferumfang enthalten) mit:
 - der **AUX IN (L/R)**-Buchse auf der Rückseite des Geräts.
 - der RCA-Audioausgangsbuchse (rot/weiß) auf dem externen Gerät.
- 3 Starten Sie die Wiedergabe auf dem externen Gerät (siehe Bedienungsanleitung des Geräts).

6 Wiedergabeoptionen

Wiederholte und zufällige Wiedergabe

- Drücken Sie während der Disc-Wiedergabe wiederholt die Taste **MODE**, um Folgendes einzustellen:
 - REPEAT ONE: Der aktuelle Titel wird wiederholt wiedergegeben.
 - REPEAT ALL: Sämtliche Titel werden wiederholt wiedergegeben.
 - SHUFFLE: Sämtliche Titel im aktuellen Ordner werden in zufälliger Reihenfolge wiedergegeben.
 - REPEAT OFF: Die normale Wiedergabe wird fortgesetzt.



Tipp

- Die Zufallswiedergabe kann nicht ausgewählt werden, wenn Sie die Wiedergabe von Titeln programmiert haben.

Sie können bis zu 20 Titel programmieren.

- 1 Drücken Sie im DISC-/USB-Modus die Taste **■**, um die Wiedergabe anzuhalten, und drücken Sie dann **PROG** zur Aktivierung der Titelprogrammierung.
↳ [PROGRAM] (Programmierung) wird angezeigt.
- 2 Drücken Sie bei MP3-/WMA-Titeln **▲** / **▼**, um ein Album/einen Ordner auszuwählen.
- 3 Drücken Sie die Taste **◀◀** / **▶▶**, um eine Titelnnummer auszuwählen, und bestätigen Sie dann mit **PROG**.

- 4 Wiederholen Sie Schritt 2 und 3, um alle zu programmierenden Titel auszuwählen und zu speichern.
- 5 Drücken Sie die Taste **▶||**, um die programmierten Titel wiederzugeben.
 - Um das Programm bei angehaltener Wiedergabe zu löschen, drücken Sie **■**.

Anzeigen von Wiedergabeinformationen

- Drücken Sie während der Wiedergabe wiederholt die Taste **DISP**, um andere Wiedergabeinformationen anzuzeigen.

7 Einstellen von Lautstärke und Soundeffekten



Hinweis

- MAX Sound und Bass Boost können nicht gleichzeitig aktiviert werden.


Einstellen der Lautstärke



Achtung

- Für den Schutz Ihres Gehörs und aus Rücksicht auf andere Personen wird es nicht empfohlen, Audioinhalte über einen längeren Zeitraum bei hoher Lautstärke zu hören.
- Drücken Sie während der Wiedergabe die Taste **VOL +/-**, um die Lautstärke zu erhöhen bzw. zu verringern.

Stummschalten

- Drücken Sie während der Wiedergabe , um die Stummschaltung zu aktivieren/deaktivieren.

Optimieren der Soundleistung

Mit MAX Sound können Sie die Soundleistung direkt optimieren.

- Drücken Sie **MAX SOUND**, um die direkte Soundoptimierung ein- oder auszuschalten.

Auswählen eines vordefinierten Sound-Effekts

Die Funktion für die Equalizer-Einstellung bietet Ihnen spezielle voreingestellte Soundeffekte.

- Drücken Sie während der Wiedergabe wiederholt die Taste **EQ**, um Folgendes einzustellen:
 - [ROCK] (Rock)
 - [POP] (Pop)
 - [JAZZ] (Jazz)
 - [TECHNO] (Techno)
 - [SAMBA] (Samba)

Bass verstärken

Sie können manuell die Stufe für die dynamische Bassverstärkung (Dynamic Bass Boost, DBB) auswählen, die am besten zu Ihrer akustischen Umgebung passt.

- Drücken Sie während der Wiedergabe wiederholt die Taste **BASS BOOST**, um Folgendes einzustellen:
 - DBB 1
 - DBB 2
 - DBB 3
 - DBB aus
- ↳ Wenn DBB aktiviert ist, wird **DBB** angezeigt.

8 Empfangen von Radiosendern

Einstellen eines Radiosenders

- 1 Drücken Sie wiederholt **SOURCE**, um UKW auszuwählen.
- 2 Halten Sie **◀◀ / ▶▶** mindestens 2 Sekunden gedrückt.
 - ↳ [SEARCH] (Suche) wird angezeigt.
 - ↳ Das Radio wechselt automatisch zu einem Sender mit hoher Signalstärke.
- 3 Wiederholen Sie Schritt 2, um weitere Sender einzustellen.
 - Um einen Sender mit schwacher Signalstärke auszuwählen, drücken Sie wiederholt auf **◀◀ / ▶▶**, bis der Empfang optimal ist.

Automatisches Programmieren von Radiosendern

Sie können maximal 20 voreingestellte UKW-Radiosender programmieren.

- Halten Sie im Tuner-Modus die Taste **PROG** mindestens zwei Sekunden lang gedrückt, um den automatischen Programmiermodus zu aktivieren.
 - ↳ [AUTO] (Automatisch) wird angezeigt.
 - ↳ Alle verfügbaren Sender werden nacheinander je nach Wellenband-Empfangsstärke programmiert.
 - ↳ Der erste programmierte Radiosender wird automatisch wiedergegeben.

Manuelles Programmieren von Radiosendern

Sie können maximal 20 voreingestellte UKW-Radiosender programmieren.

- 1 Einstellen eines Radiosenders
- 2 Drücken Sie die Taste **PROG**, um in den Programmiermodus zu wechseln.
- 3 Drücken Sie **▲ / ▼**, um diesem Radiosender eine Nummer zuzuweisen, und bestätigen Sie dann mit **PROG**.
- 4 Wiederholen Sie die obigen Schritte zum Programmieren weiterer Sender.



Tip

- Soll ein programmierter Sender überschrieben werden, speichern Sie einen anderen Sender an seiner Stelle.

Auswählen eines voreingestellten Radiosenders

- Drücken Sie im UKW-Modus **▲ / ▼**, um eine voreingestellte Sendernummer auszuwählen.



Tip

- Positionieren Sie die Antennen in möglichst großer Entfernung von Fernsehern, Videorecordern oder anderen Strahlungsquellen.
- Ziehen Sie für optimalen Empfang die UKW-Antenne vollständig aus.

9 Weitere Funktionen

Einstellen des Alarm-Timers

Dieses Gerät kann als Wecker genutzt werden. Sie können Disc, Radio oder USB als Alarmquelle auswählen.

- 1 Stellen Sie sicher, dass die Uhrzeit korrekt eingestellt ist.
- 2 Halten Sie **SLEEP/TIMER** mehr als zwei Sekunden lang gedrückt.
 - ↳ „TIMER SET“ wird angezeigt. Anschließend wird eine Aufforderung zum Auswählen der Audioquelle angezeigt.
- 3 Drücken Sie **SOURCE**, um DISC, USB und oder FM als Quelle auszuwählen, und drücken Sie **SLEEP/TIMER** zur Bestätigung.
 - ↳ Im 12-Stunden-Format wird AM oder PM angezeigt. Ist dies nicht der Fall, drücken Sie ▲ / ▼, um AM oder PM auszuwählen. Die Ziffern für die Stundenanzeige werden angezeigt und blinken.
 - ↳ Im 24-Stunden-Format werden die Ziffern für die Stunden angezeigt und blinken.
- 4 Drücken Sie wiederholt ▲ / ▼, um die Stunden einzustellen, und bestätigen Sie anschließend mit **SLEEP/TIMER**.
 - ↳ Die Ziffern für die Minutenanzeige werden angezeigt und blinken.
- 5 Drücken Sie wiederholt ▲ / ▼, um die Minuten einzustellen, und bestätigen Sie anschließend mit **SLEEP/TIMER**.
 - ↳ Die Aufforderung zur Auswahl der Lautstärke wird angezeigt.

- 6 Drücken Sie die Taste **VOL +/-**, um die Lautstärke einzustellen, und bestätigen Sie anschließend mit **SLEEP/TIMER**.
 - ↳ Der Alarm-Timer wurde eingestellt und ist nun aktiviert.

So deaktivieren Sie den Alarm-Timer oder aktivieren ihn erneut:

- Drücken Sie im Standby-Modus wiederholt die Taste **SLEEP/TIMER**.
 - ↳ Wenn der Alarm-Timer deaktiviert ist, wird „TIMER OFF“ angezeigt.
 - ↳ Wenn der Alarm-Timer erneut aktiviert wurde, wird „TIMER ON“ angezeigt.



Tipp

- Im BT, AUDIO-IN- oder AUX IN-Modus kann die Alarmfunktion nicht eingestellt werden.
- Wenn eine Disc oder ein USB-Gerät als Quelle ausgewählt wurde, jedoch keine Audiodatei wiedergegeben werden kann, wird automatisch UKW-Radio aktiviert.

Einstellen des Sleep-Timers

Dieses Gerät kann nach einer voreingestellten Zeit automatisch in den Standby-Modus umschalten.

- Drücken Sie bei eingeschaltetem Gerät wiederholt auf **SLEEP/TIMER**, um einen Zeitraum (in Minuten) auszuwählen.
- Deaktivieren des Sleep-Timers**
- Drücken Sie wiederholt die Taste **SLEEP/TIMER**, bis [OFF] (Aus) angezeigt wird.

Wiederherstellen der Standardeinstellungen

Sie können auch die Standardeinstellungen des Geräts wiederherstellen.

- Halten Sie in einem beliebigen Modus ►|| und **PRESET** - auf der Vorderseite mehr als fünf Sekunden lang gedrückt.
 - ↳ Nach einer Weile wird „RESET OK“ angezeigt wird. Anschließend wird das Gerät automatisch neu gestartet.

10 Produktinformationen

Hinweis

- Die Produktinformationen können ohne vorherige Ankündigung geändert werden.

Technische Daten

Verstärker

Gesamtausgangsleistung	720 W RMS (30 % Klirrfaktor)
Frequenzgang	60 Hz - 20 kHz, ±3 dB
Signal/Rausch-Verhältnis	> 70 dBA
Aux-Eingang	2000 mV RMS 22 Kiloohm
Audio-Eing.	1000 mV RMS 22 Kiloohm

Disc

Lasertyp	Halbleiter
Disc-Durchmesser	12 cm/8 cm
Unterstützte Disc-Typen	CD-DA, CD-R, CD-RW, MP3-CD
Audio-DAC	24 Bits / 44,1 kHz
Klirrfaktor	< 10 % (1 kHz)
Audio SNR	> 70 dBA

Tuner

UKW-Empfangsbereich	87,5 bis 108 MHz
UKW-	50 KHz
Abstimmungsbereich	

Lautsprecher

Lautsprecherimpedanz	3 Ohm
Lautsprechertreiber	133 mm Woofer*2 + 508 mm Hochtöner*2 + 2032 mm Subwoofer*1
Empfindlichkeit	85 db/1 m*1 W

Allgemeine Informationen - Technische Daten

Netzspannung	220 V bis 240 V~, 50 Hz
Betriebs-Stromverbrauch	150 W
USB Direct	Version 2.0
Bluetooth	
Bluetooth®-Version	V2.1 + EDR
Frequenzband	2,402 - 2,480 GHz ISM
Reichweite	10 m (freier Raum)

Abmessungen

Hauptgerät (B x H x T)	467 x 140 x 320 mm
Lautsprecher (B x H x T)	204 x 309 x 145 mm
Subwoofer (B x H x T)	299 x 308 x 248 mm

Gewicht

Hauptgerät	3,4 kg
Lautsprecher	je 2,2 kg
Subwoofer	4,9 kg

Informationen zur USB-Wiedergabefähigkeit

Kompatible USB-Geräte:

- USB-Flash-Speicher (USB 2.0 oder USB 1.1)

- USB-Flash-Player (USB 2.0 oder USB 1.1)
- Speicherkarten (zusätzliches Kartenlesegerät zum Einsatz mit diesem Gerät erforderlich)

Unterstützte Formate:

- USB- oder Speicher-Dateiformat FAT16, FAT32 (Abschnittsgröße: 512 Byte)
- MP3-Bitrate (Übertragungsgeschwindigkeit): 32 – 320 Kbit/s und variable Bitrate
- Die Verschachtelung von Verzeichnissen ist auf maximal 7 Ebenen beschränkt.
- Anzahl der Alben/Ordner: maximal 99
- Anzahl der Tracks/Titel: maximal 999
- ID3-Tag (Version 2.0 oder höher)
- Dateiname in Unicode UTF8 (maximale Länge: 128 Byte)

Nicht unterstützte Formate:

- Leere Alben: Ein leeres Album ist ein Album, das keine MP3-/WMA-Dateien enthält und im Display nicht angezeigt wird.
- Nicht unterstützte Dateiformate werden übersprungen. So werden z. B. Word-Dokumente (.doc) oder MP3-Dateien mit der Erweiterung „.dlf“ ignoriert und nicht wiedergegeben.
- AAC-, WAV-, PCM-Audiodateien
- DRM-geschützte WMA-Dateien (.wav, .m4a, .m4p, .mp4, .aac)
- WMA-Dateien im Lossless-Format

- Unterstützte Sampling-Frequenz: 32 kHz, 44,1 kHz, 48 kHz
- Unterstützte Bitraten: 32 bis 320 Kbit/s, variable Bitraten
- ID3-Tag (Version 2.0 oder höher)
- Die Verschachtelung von Verzeichnissen ist auf maximal 7 Ebenen beschränkt.

Wartung

Reinigen des Gehäuses

- Verwenden Sie ein weiches, mit einer milden Reinigungslösung leicht angefeuchtetes Tuch. Verwenden Sie keine Lösung, die Alkohol, Spirituosen, Ammoniak oder Scheuermittel enthält.

Reinigen von Discs

- Ist eine Disc verschmutzt, reinigen Sie sie mit einem Reinigungstuch. Wischen Sie die Disc von der Mitte nach außen hin ab.



- Verwenden Sie keine Lösungsmittel, wie Benzol, Verdünner; im Handel erhältliche Reinigungsmittel oder für analoge Schallplatten entwickeltes Antistatikspray.

Reinigen der Disc-Linse

- Nach längerem Gebrauch kann sich Schmutz oder Staub auf der optischen Linse ablagern. Um eine gute Wiedergabequalität zu gewährleisten, reinigen Sie die optische Linse mit Philips CD Lens Cleaner oder einem im Handel erhältlichen Linsenreiniger. Befolgen Sie die Anweisungen zu dem Reiniger.

Unterstützte MP3-Disc-Formate

- ISO9660, Joliet
- Maximale Anzahl von Titeln: 999 (je nach Länge des Dateinamens)
- Maximale Anzahl von Alben: 99

11 Fehlerbehebung



Warnung

- Öffnen Sie auf keinen Fall das Gehäuse des Geräts.

Bei eigenhändigen Reparaturversuchen verfällt die Garantie.

Wenn Sie bei der Verwendung dieses Geräts Probleme feststellen, prüfen Sie bitte die folgenden Punkte, bevor Sie Serviceleistungen anfordern. Besteht das Problem auch weiterhin, besuchen Sie die Philips Website unter www.philips.com/welcome. Wenn Sie Philips kontaktieren, stellen Sie sicher, dass sich das Gerät in der Nähe befindet und die Modell- und Seriennummer verfügbar ist.

Keine Stromversorgung

- Prüfen Sie, ob der Netzstecker des Geräts ordnungsgemäß angeschlossen wurde.
- Stellen Sie sicher, dass die Steckdose Strom führt.
- Die Energiesparfunktion schaltet das Gerät automatisch in den Standby-Modus, wenn Sie innerhalb von 15 Minuten nach der Wiedergabe keine Taste betätigen haben.

Kein Ton oder verzerrter Ton

- Stellen Sie die Lautstärke ein.
- Überprüfen Sie, ob die Lautsprecher korrekt angeschlossen sind.
- Überprüfen Sie, ob der abisolierte Teil des Lautsprecherkabels angeklemt ist.

Die Audioausgänge für links und rechts sind vertauscht

- Überprüfen Sie die Lautsprecheranschlüsse und ihre Position.

Das Gerät reagiert nicht

- Ziehen Sie den Netzstecker, und schließen Sie ihn wieder an. Schalten Sie anschließend das Gerät erneut ein.

Fernbedienung funktioniert nicht.

- Wählen Sie die passende Quelle zunächst über die Fernbedienung statt über das Hauptgerät aus, bevor Sie eine Funktionstaste betätigen.
- Verringern Sie den Abstand zwischen der Fernbedienung und dem Gerät.
- Achten Sie beim Einsetzen der Batterie auf die korrekte Polarität („+/-“-Zeichen) gemäß Angabe.
- Tauschen Sie die Batterie aus.
- Richten Sie die Fernbedienung direkt auf den Sensor, der sich auf der Vorderseite des Hauptgeräts befindet.

Disc wird nicht erkannt

- Legen Sie eine Disc ein.
- Überprüfen Sie, ob Sie die Disc mit der beschrifteten Seite nach oben eingelegt haben.
- Warten Sie bis die kondensierte Feuchtigkeit auf der Linse verdunstet ist.
- Ersetzen oder reinigen Sie die Disc.
- Benutzen Sie eine finalisierte CD oder eine korrekt formatierte Disc.

Einige Dateien auf dem USB-Gerät werden nicht angezeigt

- Die Anzahl der Ordner oder Dateien auf dem USB-Gerät überschreitet ein bestimmtes Limit. Dies ist keine Fehlfunktion.
- Die Formate dieser Dateien werden nicht unterstützt.

USB-Gerät wird nicht unterstützt

- Das USB-Gerät ist mit dem Gerät nicht kompatibel. Versuchen Sie, ein anderes Gerät anzuschließen.

Schlechter Radioempfang

- Erhöhen Sie den Abstand vom Gerät zu Fernsehgeräten oder Videorekordern.
- Wenn das Empfangssignal zu schwach ist, richten Sie die Antenne aus, oder verbessern Sie den Empfang durch Anschließen einer externen Antenne.

Die Uhrzeit-/Zeitschaltuhreinstellung wurde gelöscht

- Die Stromversorgung wurde unterbrochen bzw. das Gerät wurde vom Netz getrennt.
- Stellen Sie die Uhrzeit-/Zeitschaltuhreinstellungen erneut ein.

Die Zeitschaltuhr funktioniert nicht

- Stellen Sie die Uhrzeit korrekt ein.
- Schalten Sie die Zeitschaltuhr ein.

Selbst nach erfolgreicher Herstellung einer Verbindung ist die Musikwiedergabe über das Gerät nicht möglich.

- Das Gerät kann nicht mit diesem Gerät für die Musikwiedergabe verwendet werden.

Nach Herstellung einer Verbindung mit einem Bluetooth-fähigen Gerät ist die Audioqualität schlecht.

- Der Bluetooth-Empfang ist schlecht. Verringern Sie den Abstand zwischen beiden Geräten, oder entfernen Sie etwaige Hindernisse zwischen den Geräten.

Eine Verbindung mit diesem Gerät kann nicht hergestellt werden.

- Das Gerät unterstützt nicht die für das Hauptgerät erforderlichen Profile.
- Die Bluetooth-Funktion des Geräts ist nicht aktiviert. Anweisungen zum Aktivieren dieser Funktion finden Sie in der Bedienungsanleitung des Geräts.
- Das Gerät befindet sich nicht im Kopplungsmodus.
- Das Gerät ist bereits mit einem anderen Bluetooth-fähigen Gerät verbunden. Trennen Sie die Verbindung mit diesem und allen anderen Geräten, und versuchen Sie es erneut.

Das gekoppelte Mobiltelefon verbindet sich wiederholt und unterbricht die Verbindung dann wieder.

- Der Bluetooth-Empfang ist schlecht. Bewegen Sie das Mobiltelefon näher zum Hauptgerät, oder entfernen Sie Hindernisse

zwischen dem Mobiltelefon und dem Hauptgerät.

- Einige Mobiltelefone verbinden sich wiederholt und unterbrechen die Verbindung dann wieder, wenn Sie Anrufe tätigen oder beenden. Dies ist kein Zeichen für eine Fehlfunktion des Geräts.
- Bei einigen Mobiltelefonen wird die Bluetooth-Funktion möglicherweise im Rahmen einer Energiesparfunktion automatisch deaktiviert. Dies ist kein Zeichen für eine Fehlfunktion des Geräts.



2014 © WOOX Innovations Limited. All rights reserved.
This product was brought to the market by WOOX Innovations Limited or one of its affiliates, further referred to in this document as WOOX Innovations, and is the manufacturer of the product. WOOX Innovations is the warrantor in relation to the product with which this booklet was packaged. Philips and the Philips Shield Emblem are registered trademarks of Koninklijke Philips N.V.

