

Register your product and get support at
www.philips.com/welcome

HTS5540
HTS5550

EN User manual

ES Manual del usuario

PT-BR Manual do Usuário

PHILIPS

Contenido

1	Aviso	2
	Copyright	2
	Acerca del escaneo progresivo	2
	Marcas comerciales	2

2	Importante	3
	Seguridad	3
	Cuidado del producto	4
	Eliminación del producto antiguo y las baterías	4

3	Su Home Theater	5
	Unidad principal	5
	Control remoto	5

4	Conexión del sistema de Home Theater	6
	Conectores	6
	Conexión en el televisor	7
	Conexión del audio del televisor o de otros dispositivos	8
	Conexión de un módulo inalámbrico	8
	Conexión de micrófono.	8

5	Uso del sistema de Home Theater	9
	Procedimientos preliminares	9
	Elección del sonido	9
	Reproducción de un disco	10
	Reproducción de un dispositivo de almacenamiento USB	11
	Más funciones de reproducción	11
	Reproducción desde la radio	12
	Reproducción del audio del televisor o de otros dispositivos	12
	Reproducción de un reproductor de MP3	12
	Usar Philips EasyLink	13
	Creación de archivos de audio MP3	13

6	Cambio de los ajustes	14
	Cambio de los ajustes generales	14
	Cambio de los ajustes de audio	14
	Cambio de los ajustes de video	15
	Cambio de los ajustes de preferencias	15

7	Actualización de software	16
	Comprobación de la versión del software	16
	Actualización del software desde un CD-R o dispositivo USB	16

8	Especificaciones del producto	16
----------	--------------------------------------	----

9	Solución de problemas	18
----------	------------------------------	----

10	Índice	19
-----------	---------------	----

1 Aviso

Copyright



Be responsible
Respect copyrights

Este producto cuenta con una tecnología de protección de derechos de propiedad intelectual amparada por las reivindicaciones de ciertas patentes de Estados Unidos y otros derechos de propiedad intelectual de Macrovision Corporation y otros titulares. El uso de esta tecnología debe estar autorizado por Macrovision Corporation, y está dirigida sólo al uso doméstico y a otros usos de visualización limitados, a menos que Macrovision Corporation autorice lo contrario. Se prohíbe el desarmado y el desensamblaje de la unidad.

Acerca del escaneo progresivo

Los consumidores deben tener en cuenta que no todos los televisores de alta definición son totalmente compatibles con este producto, y es posible que aparezcan interferencias en la imagen. En caso de presentarse los problemas de imagen 525 ó 625 en el escaneo progresivo, se recomienda cambiar la conexión a la "definición estándar". Si tiene dudas respecto de la compatibilidad del televisor con este reproductor de DVD modelo 525p y 625p, comuníquese con el centro de atención al cliente.

Marcas comerciales



Fabricado con licencia de acuerdo con los números de patente de Estados Unidos 5.451.942, 5.956.674, 5.974.380, 5.978.762, 6.487.535 y otras patentes de Estados Unidos y de todo el mundo publicadas y pendientes. DTS y Symbol son marcas comerciales registradas y DTS Digital Surround y los logotipos DTS son marcas comerciales de DTS, Inc. El producto incluye software. © DTS, Inc. Todos los derechos reservados.



Fabricado bajo licencia de Dolby Laboratories. Dolby, Pro Logic y el símbolo de doble D son marcas comerciales de Dolby Laboratories.



DivX® y DivX Ultra® son marcas comerciales registradas de DivX, Inc. y se utilizan en virtud de una licencia.

DivX Ultra® Certificado para reproducir video DivX® con funciones avanzadas y contenido de calidad superior.

ACERCA DE VIDEOS DIVX: DivX® es un formato de video digital creado por DivX, Inc. Este dispositivo ofrece certificación DivX y puede reproducir videos DivX. Para obtener más información sobre DivX y consultar el software disponible para convertir archivos a videos DivX, visite www.divx.com.

ACERCA DE DIVX VIDEO-ON-DEMAND: Este dispositivo con certificación DivX® debe estar registrado para poder reproducir contenidos DivX Video-on-Demand (VOD). Para crear un código de registro, ingrese en la sección VOD DivX en el menú de configuración del dispositivo. Ingrese este código en vod.divx.com para completar el registro y obtenga más información acerca de DivX VOD.



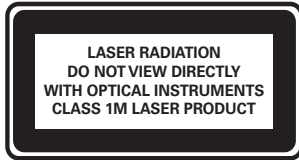
Windows Media y el logotipo de Windows son marcas comerciales o marcas registradas de Microsoft Corporation en Estados Unidos y otros países.



HDMI, el logotipo de HDMI y High-Definition Multimedia Interface son marcas comerciales o marcas comerciales registradas de HDMI licensing LLC.



Los logotipos de USB-IF son marcas comerciales de Universal Serial Bus Implementers Forum, Inc.



2 Importante

Lea y comprenda todas las instrucciones antes de utilizar el sistema de Home Theater. La garantía no cubre los daños producidos como consecuencia de no seguir las instrucciones.

Seguridad

Riesgo de electrocución o incendio.

- Nunca exponga el producto ni los accesorios a la lluvia ni al agua. Nunca coloque contenedores de líquidos, como jarrones, cerca del producto. Si se derrama algún líquido sobre el producto o en su interior, desconéctelo de la toma de alimentación inmediatamente. Póngase en contacto con el servicio de atención al cliente de Philips para comprobar el dispositivo antes de usarlo.
- No coloque nunca el producto ni los accesorios cerca de llamas u otras fuentes de calor, incluso la luz solar directa.
- No inserte objetos en las ranuras de ventilación ni en las aberturas del producto.
- Si utiliza el enchufe principal u otro conector como dispositivo de desconexión, debe estar en una ubicación accesible.
- Antes de que se produzca una tormenta eléctrica, desconecte el producto de la toma de alimentación.
- Para desconectar el cable de alimentación, tire siempre del enchufe, nunca del cable.

Riesgo de cortocircuito o incendio.

- Antes de conectar el producto a la toma de alimentación, asegúrese de que el voltaje de alimentación se corresponda con el valor impreso en la parte posterior o inferior del producto. Nunca conecte el producto a la toma de alimentación si el voltaje es distinto.

Riesgo de lesiones o daños en el sistema de Home Theater

- Para instalar productos en la pared, utilice únicamente el soporte para montaje en pared suministrado. Fije el soporte de montaje en una pared con capacidad para sostener el peso combinado del producto y el soporte. Koninklijke Philips Electronics N.V. no acepta ninguna responsabilidad por un montaje en pared inadecuado que pueda causar accidentes, lesiones o daños.
- Para altavoces con soporte, utilice sólo los soportes suministrados. Fije bien los soportes en los altavoces. Coloque los altavoces montados en una superficie plana y nivelada que pueda soportar el peso tanto del altavoz como del soporte.
- Nunca coloque el producto ni ningún otro objeto sobre cables de alimentación u otros equipos eléctricos.
- Si el producto se transporta a temperaturas inferiores a 5 °C, desembálelo y espere hasta que su temperatura se equipare con la temperatura ambiente antes de conectarlo a la toma de alimentación.
- Radiación láser visible e invisible cuando está abierto. No exponer a los rayos de luz.
- No toque la lente óptica del disco que se encuentra dentro de la bandeja de discos.

Riesgo de sobrecalentamiento.

- Nunca instale este producto en un espacio reducido. Deje siempre un espacio de 10 cm, como mínimo, alrededor del producto para que se ventile. Asegúrese de que las cortinas u otros objetos no cubran las ranuras de ventilación del producto.

Riesgo de contaminación

- No utilice baterías de distintas clases (nuevas y usadas o de carbono y alcalinas, etc.).
- Retire las baterías cuando estén agotadas o cuando no utilice el control remoto durante un período prolongado.
- Las baterías contienen sustancias químicas y deben desecharse de forma adecuada.

Cuidado del producto

- No introduzca ningún objeto que no sean discos en la bandeja de discos.
- No introduzca ningún disco deformado o roto en la bandeja de discos.
- Extraiga los discos de la bandeja si sabe que no utilizará el producto durante un período prolongado.
- Utilice únicamente un paño de microfibra para limpiar el producto.

Eliminación del producto antiguo y las baterías



Este producto ha sido diseñado y fabricado con materiales y componentes de alta calidad que pueden reciclarse y reutilizarse.



Cuando se adhiere este símbolo de cubo de basura con ruedas tachado al producto, significa que cumple la Directiva Europea 2002/96/EC. Solicite información acerca del sistema local de recolección selectiva de productos eléctricos y electrónicos.

Proceda conforme a la reglamentación local y no deseche los productos antiguos con la basura doméstica normal.

La eliminación correcta del producto antiguo ayuda a evitar consecuencias potencialmente negativas para el medio ambiente y la salud humana.



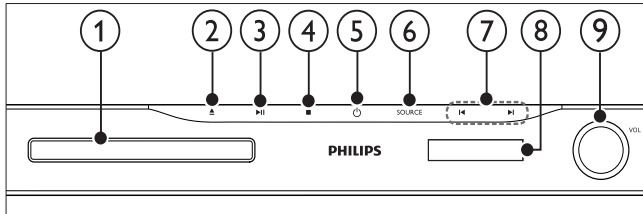
Este producto cuenta con baterías que cumplen con la Directiva Europea 2006/66/EC y no pueden desecharse junto con la basura doméstica normal.

Infórmese de la reglamentación local sobre la recolección de baterías por separado puesto que la eliminación correcta ayuda a evitar consecuencias negativas para el medio ambiente y la salud humana.

3 Su Home Theater

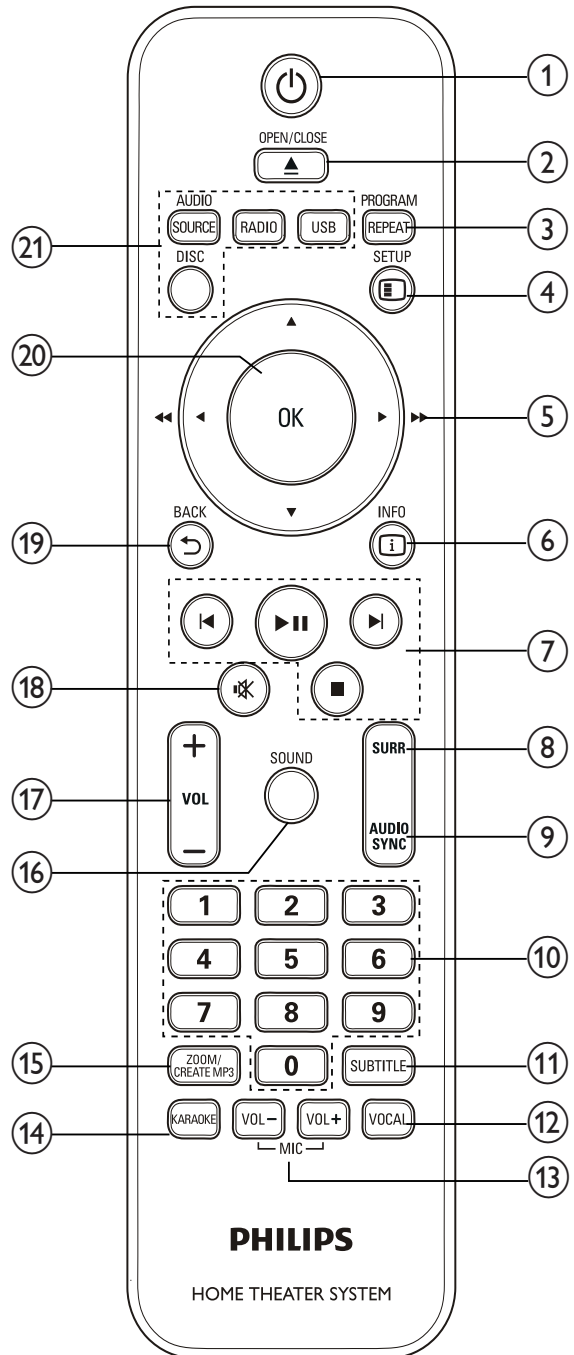
Felicitaciones por su compra y bienvenido a Philips. Para poder beneficiarse por completo del servicio de asistencia de Philips, registre el sistema de Home Theater en www.philips.com/welcome.

Unidad principal



- ① **Compartimiento para el disco**
- ② **▲ (Abrir/Cerrar)**
Abre o cierra el compartimiento para el disco.
- ③ **▶|| (Play/Pause)**
Inicia, hace una pausa o reanuda la reproducción.
- ④ **■ (Stop)**
 - Detiene la reproducción.
 - En el modo de radio, borra la estación de radio preestablecida actual.
- ⑤ **⏻ (Modo de espera encendido)**
Enciende el sistema de Home Theater o activa el modo de espera.
- ⑥ **SOURCE**
Permite seleccionar una fuente de audio/video para el sistema de Home Theater.
- ⑦ **◀ / ▶**
 - Pasa a la pista, capítulo o archivo anterior o siguiente.
 - En el modo de radio, seleccione una emisora de radio presintonizada.
- ⑧ **Panel de visualización**
- ⑨ **Rueda de control de volumen**

Control remoto



- ① **⏻ (Modo de espera encendido)**
 - Enciende el sistema de Home Theater o activa el modo de espera.
 - Si EasyLink está activado, manténgalo pulsado durante al menos tres segundos para pasar todos los dispositivos conectados compatibles con HDMI CEC al modo de espera.
- ② **▲ OPEN/CLOSE**
Abre o cierra el compartimiento para el disco.
- ③ **REPEAT / PROGRAM**
 - Selecciona un modo de repetición o aleatorio.
 - En el modo de radio, programa emisoras de radio.

- ④ **SETUP**
Accede o sale del menú de configuración.
- ⑤ **▲▼◀▶ (Botones de navegación)**
 - Permite navegar por los menús.
 - En el modo de video, pulse izquierda o derecha para avanzar o retroceder de forma rápida.
 - En el modo de radio, pulse izquierda o derecha para buscar una emisora de radio, y pulse arriba o abajo para sintonizar una frecuencia de radio con precisión.
- ⑥ **INFO**
Muestra información sobre la reproducción en curso.
- ⑦ **Botones de reproducción**
Controlan la reproducción.
- ⑧ **SURR (Sonido Surround)**
Pasa al sonido surround o sonido estéreo.
- ⑨ **AUDIO SYNC**
 - Selecciona un idioma o canal de audio.
 - Mantenga pulsado para sincronizar el audio y el video. Utilícelo con +/-.
- ⑩ **Botones numéricos**
Selecciona un elemento para reproducir.
- ⑪ **SUBTITLE**
Selecciona el idioma de los subtítulos para la reproducción de video.
- ⑫ **VOCAL**
Desactiva la voz mediante el cambio de canal de audio.
- ⑬ **MIC VOL +/-**
Aumenta o disminuye el volumen del micrófono.
- ⑭ **KARAOKE**
Accede o sale del menú del karaoke.
- ⑮ **CREATE MP3 / ZOOM**
 - Accede al menú para crear MP3.
 - Amplía una escena de video o imagen.
- ⑯ **SOUND**
Selecciona un modo de sonido.
- ⑰ **VOL +/-**
Aumenta o disminuye el volumen.
- ⑱ **⊘ (Mute)**
Silencia o restablece el volumen.
- ⑲ **↶ BACK**
Vuelve a la pantalla del menú anterior.
- ⑳ **OK**
Confirma una entrada o selección.
- ㉑ **Botones de origen**
 - **AUDIO SOURCE:** Selecciona un origen para la entrada de audio.
 - **RADIO:** Pasa a la radio FM.
 - **USB:** Pasa al dispositivo de almacenamiento USB.
 - **DISC:** Pasa a la fuente de disco.

4 Conexión del sistema de Home Theater

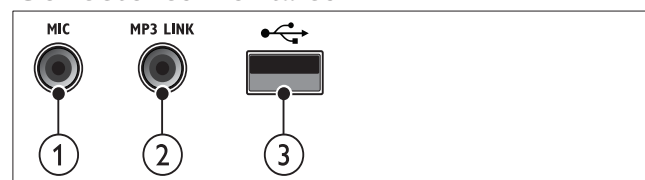
En esta sección, lo ayudaremos a conectar el sistema de Home Theater en un televisor y otros dispositivos. Las conexiones básicas del sistema de Home Theater con sus accesorios se explican en la guía de configuración rápida. Si desea consultar la guía interactiva completa, visite www.connectivityguide.philips.com.

Nota

- Consulte la placa de especificaciones en la parte posterior o inferior del producto para conocer su identificación y las clasificaciones de suministro.
- Asegúrese de que todos los dispositivos estén desenchufados antes de realizar o cambiar una conexión.

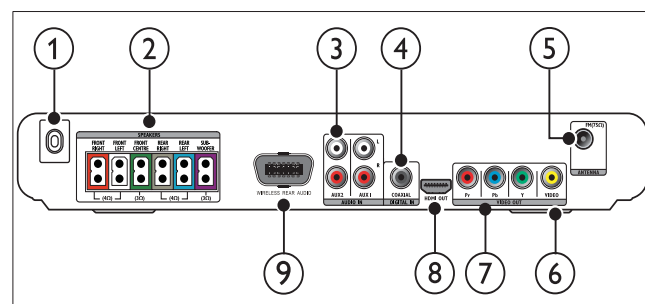
Conectores

Conectores frontales



- ① **MIC**
Entrada de audio desde un micrófono.
- ② **MP3 LINK**
Entrada de audio de un reproductor de MP3.
- ③ **•⇄ (USB)**
Entrada de audio, video o imágenes de un dispositivo de almacenamiento USB.

Conectores traseros



- ① **CONEXIÓN DE LA FUENTE DE CA**
Conecta la fuente de alimentación.

- ② **SPEAKERS**
Conecta los altavoces y el subwoofer suministrados.
- ③ **AUDIO IN-AUX 1/AUX 2**
Conecta la salida de audio analógica del televisor o de un dispositivo analógico.
- ④ **DIGITAL IN-COAXIAL**
Conecta la salida de audio coaxial del televisor o de un dispositivo digital.
- ⑤ **FM ANTENNA**
Conecta la antena FM para recepción de radio.
- ⑥ **VIDEO OUT-VIDEO**
Conecta la entrada de video compuesto del televisor.
- ⑦ **VIDEO OUT-Y Pb Pr**
Conecta la entrada de video compuesto del televisor.
- ⑧ **HDMI OUT**
Conecta la entrada HDMI del televisor.
- ⑨ **WIRELESS REAR AUDIO**
Para conectar un módulo inalámbrico. (se vende por separado)

Conexión en el televisor

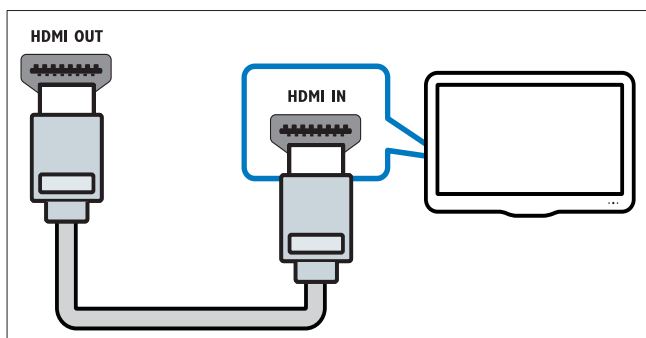
Conecte el sistema de Home Theater directamente en un televisor a través de uno de los siguientes conectores (de mayor calidad a calidad básica):

- ① HDMI
- ② Video por componentes
- ③ Video compuesto

Opción 1: conexión al televisor a través de HDMI

Nota

- Si el televisor de alta definición tiene un conector DVI, conéctelo con un adaptador de HDMI/DVI.
- Si el televisor es compatible con EasyLink HDMI CEC, controle el sistema de Home Theater y el televisor con un solo control remoto (consulte 'Usar Philips EasyLink' en la página 13).

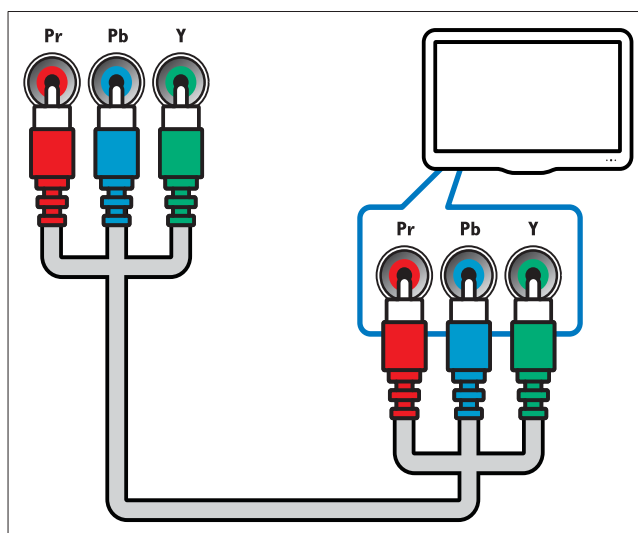


Segunda opción: conexión al televisor a través de YPbPr (video por componentes)

Nota

- El conector o el cable del video por componentes tienen la etiqueta Y Cb Cr o YUV.

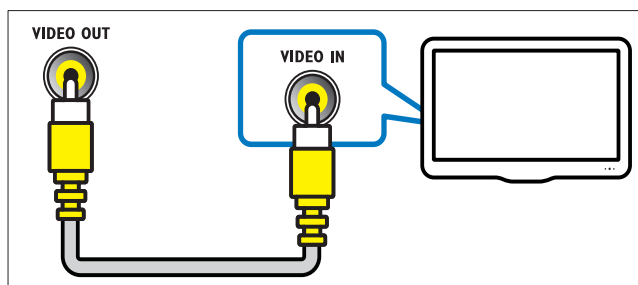
(Cable no incluido)



Opción 3: conexión al televisor a través de video compuesto (CVBS)

Nota

- El conector o el cable de video compuesto pueden tener la etiqueta AV IN, VIDEO IN, COMPOSITE o BASEBAND.



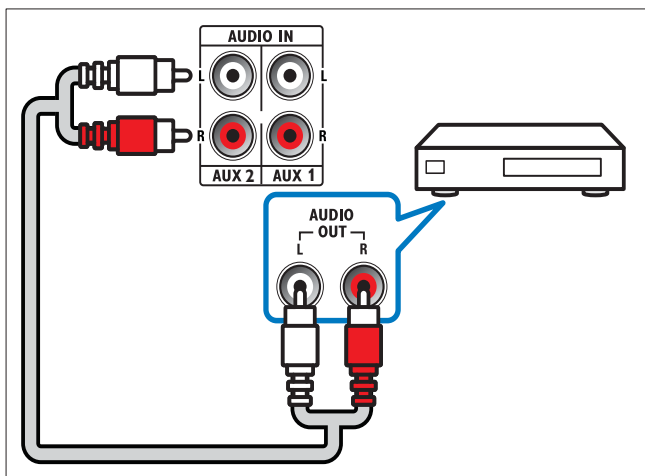
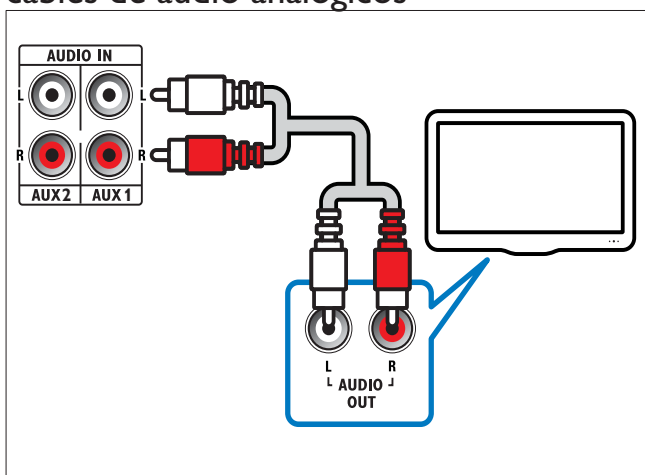
Conexión del audio del televisor o de otros dispositivos

Utilice el sistema de Home Theater para reproducir el audio del televisor o de otros dispositivos (por ejemplo, un sintonizador).

Consejo

- Pulse **AUDIO SOURCE** varias veces para seleccionar la salida de audio de su conexión.

Opción 1: conexión del audio a través de cables de audio analógicos

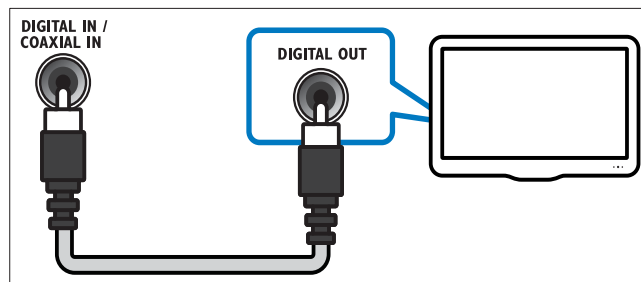


Opción 2: conexión del audio a través de un cable coaxial

Nota

- El conector o el cable coaxial digital tienen la etiqueta **COAXIAL/DIGITAL OUT** o **SPDIF OUT**.

(Cable no incluido)

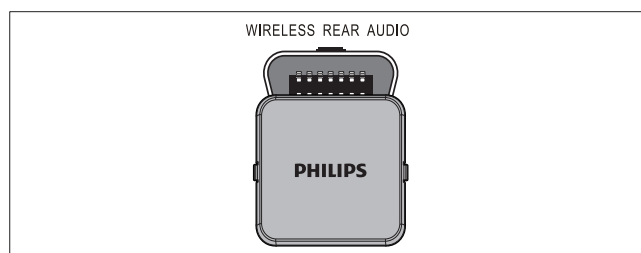


Conexión de un módulo inalámbrico

Nota

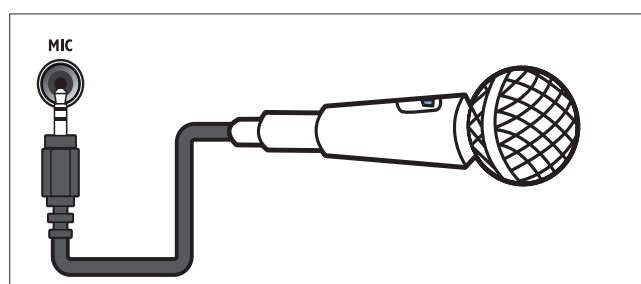
- Cuando un módulo inalámbrico se conecta y se enciende, los altavoces posteriores del sistema de Home Theater se silencian y el sonido envolvente trasero se emite desde los altavoces surround inalámbricos.

(no se incluye el módulo inalámbrico)



Conexión de micrófono.

(No se incluye el micrófono)



5 Uso del sistema de Home Theater

En esta sección, lo ayudaremos a utilizar el sistema de Home Theater para reproducir una amplia variedad de fuentes.

Procedimientos preliminares

Compruebe que:

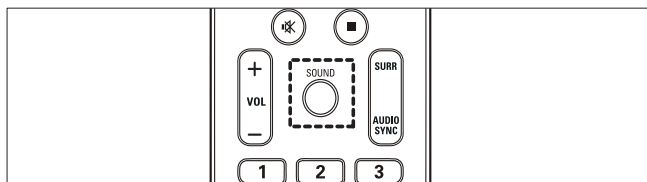
- Realice las conexiones necesarias y complete la configuración tal como se describe en la guía de inicio rápida.
- Active la fuente correspondiente al sistema de Home Theater en el televisor.

Elección del sonido

En esta sección, lo ayudaremos a elegir el sonido ideal para sus videos o su música.

Cambio del modo de sonido

Seleccione modos de sonidos predeterminados que se adapten a sus videos y su música.

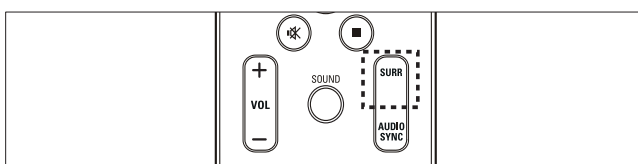


Pulse **SOUND** varias veces para desplazarse por los modos de sonido disponibles.

Modo de sonido	Descripción
ACTION / ROCK	Tonos graves y agudos optimizados. Ideal para películas de acción y música pop o rock.
DRAMA / JAZZ	Tonos medios y agudos nítidos Ideal para películas de drama y música jazz.
CONCERT/ CLASSIC	Sonido neutral. Ideal para recitales en vivo y música clásica.
SPORTS	Tonos medios moderados y efectos de sonido envolvente para disfrutar de voces claras y vivir la atmósfera de un estadio deportivo en vivo.
NIGHT	Modo de audio controlado de manera dinámica, ideal para ver películas por la noche o para escuchar música de fondo que no moleste.

Cambio del modo de sonido envolvente

Disfrute de una increíble experiencia de audio con los modos de sonido envolvente.



Pulse **SURR** varias veces para desplazarse por los modos Surround disponibles.

Opción	Descripción
5CH STEREO	Mejora las salidas de los canales estéreo mediante la duplicación de la salida de sonido en los altavoces centrales y posteriores. Ideal para escuchar música de fiesta.
MULTI-CHANNEL/ DPL II	Sonido multicanal absorbente para disfrutar más de las películas.
STEREO	Sonido estéreo de dos canales. Ideal para escuchar música.

Reproducción de un disco

El sistema de Home Theater puede reproducir una gran variedad de discos, que incluyen video, audio y discos mixtos (por ejemplo, un CD-R que contenga imágenes JPEG y música MP3).

- 1 Inserte un disco en el sistema de Home Theater.
- 2 Pulse **DISC**.
↳ El disco se reproducirá y aparecerá el menú principal.
- 3 Pulse los siguientes botones para controlar la reproducción:

Botón	Acción
Botones de navegación	Permite navegar por los menús.
OK	Confirma una entrada o selección.
▶ 	Inicia, hace una pausa o reanuda la reproducción.
■	Detiene la reproducción.
◀ / ▶	Pasa a la pista, capítulo o archivo anterior o siguiente.
◀◀ / ▶▶	Avanza o retrocede de forma rápida. Pulse varias veces para incrementar la velocidad de búsqueda. En el modo de pausa, adelante de a un cuadro.
ZOOM	Amplía una escena de video o imagen.

Uso de las opciones de video

Acceda a varias funciones útiles mientras mira un video.



Nota

- Las opciones de video disponibles dependen de la fuente de video.

Botón	Acción
▲ / ▼	Realiza búsquedas lentas hacia delante o hacia atrás. Pulse varias veces para incrementar la velocidad de búsqueda. En discos VCD/SVCD, la función de búsqueda lenta hacia atrás no está disponible.
AUDIO SYNC	Selecciona un idioma o canal de audio.
SUBTITLE	Selecciona el idioma de los subtítulos para la reproducción de video.
i INFO	Muestra información sobre la reproducción en curso.
REPEAT	Repite un capítulo o un título.

Uso de opciones de imagen

Acceda a varias funciones útiles mientras mira imágenes.

Botón	Acción
▲ / ▼	Gira la imagen hacia la derecha o hacia la izquierda.
◀ / ▶	Pasa a la imagen anterior o siguiente.
REPEAT	Repite un solo archivo de la carpeta o toda la carpeta. Reproduce aleatoriamente los archivos de una carpeta.
i INFO	Muestra álbumes de fotos como un resumen de imágenes en miniatura.

Uso de las opciones de audio

Accede a varias funciones útiles mientras se reproduce el audio.

Botón	Acción
REPEAT	Repite una pista, todo el disco o reproduce pistas aleatoriamente.

Utilice las opciones de karaoke

Acceda a varias funciones útiles durante la reproducción de un disco de karaoke.



Nota

- Asegúrese de que exista un micrófono (no suministrado) enchufado en el **MIC** conector de este sistema de Home Theater antes de reproducir.

Botón	Acción
KARAOKE	Accede o sale del menú del karaoke. [Mic]: activa o desactiva la salida del micrófono. [Nivel de eco]: determina el nivel de eco. [Tono]: determina el nivel de tono que mejor se adapte a su voz [Partitura]: Selecciona un nivel de puntuación.
MIC VOL +/-	Aumenta o disminuye el volumen del micrófono.
VOCAL	Desactiva la voz mediante el cambio de canal de audio.

Reproducción de un dispositivo de almacenamiento USB

El sistema de Home Theater dispone de un conector USB que permite ver imágenes, escuchar música o ver películas guardadas en un dispositivo de almacenamiento USB.

- 1 Conecte el dispositivo de almacenamiento USB en el sistema de Home Theater.
- 2 Pulse **USB**.
↳ Aparecerá un explorador de contenido.
- 3 Seleccione un archivo y, a continuación, pulse **OK**.
- 4 Pulse los botones de reproducción para controlar la reproducción (consulte 'Reproducción de un disco' en la página 10).



Nota

- Si el conector no es adecuado para el dispositivo de almacenamiento USB, utilice un cable de extensión USB.
- El sistema de Home Theater no es compatible con cámaras digitales que necesitan un programa de PC para mostrar las fotos.
- El dispositivo de almacenamiento USB debe tener el formato FAT o DOS y ser compatible con MSC (Clase de almacenamiento masivo).

Más funciones de reproducción

Existen varias funciones avanzadas para reproducir video o imágenes de un disco o dispositivo de almacenamiento USB.

Reproducción de una secuencia de diapositivas con música

Reproduzca música e imágenes de forma simultánea para crear una secuencia de diapositivas con música. Los archivos deben almacenarse en el mismo disco o dispositivo de almacenamiento USB.

- 1 Seleccione una pista de música y pulse **OK**.
- 2 Pulse **↩ BACK** y acceda a la carpeta de imágenes.
- 3 Seleccione una imagen y pulse **OK** para iniciar la secuencia de diapositivas.
- 4 Pulse **■** para detener la secuencia de diapositivas.
- 5 Pulse **■** nuevamente para detener la reproducción de música.

Sincronización del audio y video

Si el audio y el video no están sincronizados, puede retrasar el audio para que se corresponda con el video.

- 1 Mantenga pulsado **AUDIO SYNC** hasta que aparezca el mensaje de sincronización de audio en el panel de visualización.
- 2 Pulse **+/-** dentro de los siguientes cinco segundos para sincronizar el audio con el video.

Paso rápido a un punto de reproducción determinado

Pasa rápidamente a una parte específica de un video si se introduce el tiempo de una escena.

- 1 Durante la reproducción del disco, pulse **ⓘ INFO**.
- 2 Pulse **Botones de navegación** y **OK** para seleccionar:
 - **[Tiempo título]**: duración del título.
 - **[Tpo. capítulo]**: duración del capítulo.
 - **[Tpo. disco]**: duración del disco.
 - **[Tpo. pista]**: duración de la pista.
- 3 Introduzca la duración de la escena y pulse **OK**.

Repetición de una sección específica

Selecciona secciones de audio y video para repetir la reproducción.

- 1 Durante la reproducción, pulse **INFO**.
- 2 Seleccione **[Repetir] > [↺ AB]** en el menú.
- 3 Pulse **OK** para marcar el punto de inicio.
- 4 Vuelva a pulsar **OK** para establecer el punto final.
↳ Comenzará la repetición de la reproducción.
 - Para cancelar la repetición A-B, pulse **INFO**, seleccione **[Repetir] > [Desactivado]** y, a continuación, presione **OK**.

Nota

- Sólo se puede repetir dentro de una pista o capítulo.

Reproducción desde la radio

Pueden almacenarse hasta 40 emisoras de radio.

- 1 Compruebe que la antena FM esté conectada.
- 2 Pulse **RADIO**.
↳ Si no ha instalado ninguna emisora de radio, aparecerá **"AUTO INSTALL...PRESS PLAY"** en el panel de visualización. Pulse **▶||**.
- 3 Pulse los siguientes botones para controlar la reproducción:

Botón	Acción
◀ / ▶	Selecciona una emisora de radio presintonizada.
◀◀ / ▶▶	Busca una emisora de radio.
▲▼	Sintoniza una frecuencia de radio con precisión.
■	Manténgalo pulsado para borrar la emisora de radio presintonizada. Púlselo para detener la instalación de emisoras de radio.
PROGRAM	Manual: púlselo una vez para acceder al modo de programa y púlselo nuevamente para almacenar la emisora de radio. Automático: manténgalo pulsado durante cinco segundos para volver a instalar las emisoras de radio.

Nota

- Las emisoras de radio AM y digitales no son compatibles.
- Si no se detecta ninguna señal estéreo o se detectan menos de cinco emisoras, el sistema le solicitará que vuelva a instalarlas.
- Para que la recepción sea óptima, coloque la antena lejos del televisor u otras fuentes de radiación.

Cambio del intervalo de sintonización

En algunos países, puede cambiar los intervalos de sintonización entre 50 kHz y 100 kHz. Cuando se cambia el intervalo de sintonización, se borran todas las radios presintonizadas

- 1 Pulse **RADIO**.
- 2 Pulse **■**.
- 3 Mantenga pulsado **▶||** hasta que aparezca 'INTERVALO 9' (50 kHz) o 'INTERVALO 10' (100kHz).

Reproducción del audio del televisor o de otros dispositivos

Pulse **AUDIO SOURCE** varias veces para seleccionar la salida de audio del dispositivo conectado.

Reproducción de un reproductor de MP3

Conecte y reproduzca archivos de audio de un reproductor de MP3 u otros dispositivos de audio externos.

- 1 Conecte el reproductor de MP3 en el sistema de Home Theater.
- 2 Pulse **AUDIO SOURCE** varias veces hasta que aparezca **"MP3 LINK"** en el panel de visualización.
- 3 Pulse los botones del reproductor de MP3 para seleccionar y reproducir archivos de audio.

Usar Philips EasyLink

El sistema de Home Theater es compatible con Philips EasyLink, que utiliza el protocolo HDMI CEC (Consumer Electronics Control). Los equipos compatibles con EasyLink que se conectan a través de conectores HDMI pueden controlarse por medio de un único control remoto.



Nota

- Philips no garantiza una interoperatividad total con todos los dispositivos HDMI CEC.

- 1 Active las funciones HDMI CEC en el televisor y en otros dispositivos conectados. Consulte el manual del televisor o de los dispositivos para obtener más información.
- 2 Pulse **SETUP**.
- 3 Seleccione **[Config. gral.]** y, a continuación, pulse **OK**.
- 4 Seleccione **[Config. EasyLink]** y, a continuación, pulse **OK**.
- 5 Seleccione y defina los siguientes ajustes:
 - **[EasyLink]** : Activa o desactiva EasyLink.
 - **[Repr. con un botón]** : Activa o desactiva la reproducción con un solo botón.
Si está activado, puede utilizar el control remoto para iniciar la reproducción del disco en el sistema de Home Theater y el televisor pasará automáticamente al canal correcto.
 - **[Modo de espera]** : Activa o desactiva el modo de espera con un solo botón.
Si está activado, el sistema de Home Theater puede pasar al modo de espera desde el control remoto del televisor o desde otros dispositivos HDMI CEC conectados.
 - **[Contr. aud. de sist.]** : Activa o desactiva el control de audio del sistema.
Si está activado, siga las instrucciones del televisor para asignar los dispositivos conectados correctamente a los conectores de audio del sistema de Home Theater. El sistema de Home Theater pasa automáticamente a la fuente de audio del dispositivo conectado.
 - **[Asign entr audio]** : Actualiza la asignación de entrada de audio si se han conectado nuevos dispositivos.
- 6 Pulse **OK** para confirmar su opción.



Nota

- Los dispositivos deben estar encendidos y conectados mediante HDMI.

Creación de archivos de audio MP3

Utilice el sistema de Home Theater para convertir CD de audio en archivos de audio MP3.

- 1 Inserte un CD de audio (CDDA/HDCD) en el sistema de Home Theater.
- 2 Conecte un dispositivo de almacenamiento USB en el sistema de Home Theater.
- 3 Cuando se reproduzca el audio, pulse **CREATE MP3**.

CREAR MP3			
OPCIONES		Pista	
velocidad	Normal	<input type="radio"/> Pista01	04:14
Veloc.	128kbps	<input type="radio"/> Pista02	04:17
		<input type="radio"/> Pista03	03:58
		<input type="radio"/> Pista04	04:51
		<input type="radio"/> Pista05	03:53
		<input type="radio"/> Pista06	04:09
		<input type="radio"/> Pista07	04:38
			▼
RESUMEN			
Selecc Pista	0		
tiempo	00:00		
iniciar	Salir	Seleccion.	Quitar sel.

- 4 Seleccione los ajustes de conversión en el panel **[OPCIONES]** y pulse **OK**.
 - **[Velocidad]**: selecciona la velocidad de copiado.
 - **[Vel. (bps)]**: selecciona la calidad de la conversión.
- 5 Pulse **▶** para acceder al panel **[PISTA]**.
- 6 Seleccione la pista de audio y pulse **OK**.
 - **[Seleccion. todo]**: selecciona todas las pistas.
 - **[Quitar sel]**: anula la selección de todas las pistas.
- 7 Seleccione **[Iniciar]** en el menú para realizar la conversión y, a continuación, presione **OK**.
 - ↳ En el dispositivo de almacenamiento USB, se creará una nueva carpeta para guardar todos los archivos de audio MP3 nuevos.
 - Para salir del menú, seleccione **[Salir]** y pulse **OK**.



Nota

- Durante el proceso de conversión, no pulse ningún botón.
- Los CD DTS y los CD protegidos contra copia no pueden convertirse.
- No pueden usarse dispositivos de almacenamiento USB protegidos contra escritura o por contraseña para guardar archivos MP3.

6 Cambio de los ajustes

En esta sección, lo ayudaremos a modificar los ajustes del sistema de Home Theater.



Precaución

- Muchos de los ajustes ya están configurados con el mejor valor para el sistema de Home Theater. Por lo tanto, a menos que tenga una razón específica para cambiarlos, es mejor dejar el valor predeterminado.

- 1 Pulse **SETUP**.
↳ Aparecerá el siguiente menú.

Símbolo	Descripción
	[Config. gral.]
	[Config. audio]
	[Conf. video]
	[Conf. preferenc.]

- 2 Seleccione un menú de configuración y, a continuación, pulse **OK**.
Consulte las siguientes secciones para obtener información acerca de cómo cambiar los ajustes del sistema de Home Theater.

- 3 Pulse **BACK** para volver al menú anterior o pulse **SETUP** para salir.



Nota

- Los ajustes que aparecen atenuados no pueden cambiarse.

Cambio de los ajustes generales

- 1 Pulse **SETUP**.
- 2 Seleccione [Config. gral.] y, a continuación, pulse **OK**.
- 3 Seleccione y defina los siguientes ajustes:

- **[Config. EasyLink]** : Configura EasyLink para disfrutar de un control sencillo de todos los dispositivos compatibles con HDMI CEC mediante un solo control remoto (consulte 'Usar Philips EasyLink' en la página 13).
- **[Bloqueo disc]** : Restringe la reproducción del disco. Se requiere una contraseña (código PIN) para desbloquear el disco y reproducirlo.
- **[Atenuar pant.]** : Permite cambiar el brillo del panel de visualización.
- **[Idioma menús]** : Selecciona el idioma de visualización de los menús en pantalla.
- **[Prot. pant.]** : Activa o desactiva el modo de protector de pantalla. Si está activado, la pantalla pasará al modo de inactividad después de 10 minutos de inactividad (por ejemplo en modo de pausa o interrupción).
- **[Timer]** : Activa un temporizador para que se active el modo de espera del sistema de Home Theater tras un tiempo determinado.
- **[Cód VAS DivX®]** : Muestra el código de registro de DivX VOD del sistema de Home Theater.

- 4 Pulse **OK** para confirmar su opción.



Nota

- Antes de comprar videos DivX y reproducirlos en el sistema de Home Theater, registre el sistema en www.divx.com con el código de DivX VOD.

Cambio de los ajustes de audio

- 1 Pulse **SETUP**.
- 2 Seleccione [Config. audio] y, a continuación, pulse **OK**.
- 3 Seleccione y defina los siguientes ajustes:
 - **[Volum altavoces]** : Establece el volumen de cada altavoz para obtener el equilibrio de audio perfecto.
 - **[Retar altavoc]** : Ajusta el tiempo de retardo de los altavoces central y posteriores para obtener la misma transmisión de audio en todos los altavoces.
 - **[Audio HDMI]** : Activa o desactiva la salida de audio HDMI del televisor.
 - **[Aum. resol. CD]** : Convierte un CD de audio a una velocidad de muestreo superior para obtener mejor calidad de sonido, mediante un procesamiento sofisticado de la señal digital.

- **[Audio Sync]** : Ajusta el retardo de la salida de audio cuando se reproduce un disco de video.

4 Pulse **OK** para confirmar su opción.

Nota

- Para los ajustes relacionados con HDMI, el televisor debe estar conectado con este cable.
- El aumento de la frecuencia de muestreo de CD sólo está disponible en el modo estéreo.

Cambio de los ajustes de video

1 Pulse  **SETUP**.

2 Seleccione **[Conf. video]** y, a continuación, pulse **OK**.

- 3 Seleccione y defina los siguientes ajustes:
- **[Sistema de TV]** : Selecciona un sistema de televisión compatible con el televisor.
 - **[Pantalla TV]** : Selecciona un formato de visualización de imágenes que se ajuste a la pantalla del televisor.
 - **[Ajuste de pantalla]** : Selecciona el formato de pantalla completa que mejor se ajuste a la pantalla del televisor.
 - **[Ajuste color]** : Selecciona un ajuste de color predefinido.
 - **[Config. HDMI]** : Selecciona la resolución de video HDMI y el formato de visualización de pantalla panorámica del televisor. La opción de visualización de pantalla panorámica sólo está disponible para ajustes de visualización de pantalla panorámica 16:9.
 - **[Progresiva]** : Activa o desactiva el modo de escaneo progresivo.

4 Pulse **OK** para confirmar su opción.

Nota

- Algunos ajustes de video dependen de la fuente. Asegúrese de que el disco y el televisor sean compatibles con el ajuste o la función.
- El mejor ajuste para el televisor se selecciona automáticamente. Si necesita cambiar un ajuste, asegúrese de que el televisor sea compatible con el nuevo ajuste.
- Para los ajustes relacionados con HDMI, el televisor debe estar conectado con este cable.
- Para realizar ajustes de video por componentes o progresivo, el televisor deberá conectarse a través del video por componentes.

Cambio de los ajustes de preferencias

1 Pulse  **SETUP**.

2 Seleccione **[Conf. preferenc.]** y, a continuación, pulse **OK**.

- 3 Seleccione y defina los siguientes ajustes:
- **[Audio]** : Selecciona el idioma de audio para el disco de video.
 - **[Subtítulos]** : Selecciona el idioma de los subtítulos para la reproducción de video.
 - **[Menú de disco]** : Selecciona el idioma de los subtítulos para el disco de video.
 - **[Padres]** : Restringe el acceso a los discos grabados con clasificaciones. Para reproducir todos los discos independientemente de su nivel de clasificación, seleccione el nivel "8".
 - **[PBC]** : Muestra u omite el menú de contenido en los discos VCD o SVCD.
 - **[Pantalla MP3 y JPEG]** : Muestra las carpetas de MP3/JPEG o todos los archivos.
 - **[Contraseña]** : Establece o cambia el código PIN para reproducir discos restringidos. Si no tiene código PIN o lo ha olvidado, introduzca "0000".
 - **[Subtítulo DivX]** : Selecciona un grupo de caracteres que admitan los subtítulos DivX.
 - **[Datos de versión]** : Muestra la versión de software del sistema de Home Theater.
 - **[Predetermin.]** : Restablece los ajustes predeterminados del sistema de Home Theater que se programaron en la fábrica.

4 Pulse **OK** para confirmar su opción.


Nota

- Si selecciona un idioma que no está disponible en un disco, el sistema de Home Theater utilizará el idioma predeterminado de ese disco.
- No se pueden restablecer los valores predeterminados de los ajustes de bloqueo de disco, contraseña (código PIN) y control para padres.

7 Actualización de software

Para comprobar si hay nuevas actualizaciones, compare la versión de software actual del sistema de Home Theater con la versión de software más reciente (si está disponible) en el sitio Web de Philips.

Comprobación de la versión del software

- 1 Pulse  **SETUP**.
- 2 Seleccione **[Conf. preferenc.] > [Datos de versión]** y, a continuación, pulse **OK**.
↳ Aparecerá la versión del software.

Actualización del software desde un CD-R o dispositivo USB

- 1 Busque la versión del software más reciente en www.philips.com/support.
 - Busque su modelo y haga clic en "software y controladores".
- 2 Descargue el software en un CD-R o dispositivo de almacenamiento USB.
- 3 Inserte el CD-R o conecte el dispositivo de almacenamiento USB en el sistema de Home Theater.
- 4 Siga las instrucciones que aparecen en el televisor para confirmar la actualización.
↳ Cuando se complete la actualización, el sistema de Home Theater activará automáticamente el modo de espera.
- 5 Desconecte el cable de alimentación durante unos segundos y vuelva a conectarlo.



Precaución

- No apague la unidad ni extraiga el CD-R o el dispositivo de almacenamiento USB durante la actualización del software, pues puede dañar el sistema de Home Theater.

8 Especificaciones del producto



Nota

- Las especificaciones y el diseño quedan sujetos a modificaciones sin previo aviso.

Código de región

Country	DVD
Europe, United Kingdom	
Asia Pacific, Taiwan, Korea	
Latin America	
Australia, New Zealand	
Russia, India	
China	

Soportes de reproducción

DVD de video, DVD+R/+RW, DVD-R/-RW, DVD+R DL, CD-R/CD-RW, CD de audio, CD/SVCD de video, CD de imágenes, CD de MP3, CD de WMA, CD de DivX, dispositivo de almacenamiento USB

Formato de archivo

- Audio: .mp3, .wma
- Video: .divx, .divx ultra, .mpeg, .mpg, .wmv (perfil simple)
- Imagen: .jpeg, .jpg

Amplificador

- Potencia de salida total: RMS de 1200 W (30% THD)
- Respuesta de frecuencia: 20 Hz-20 kHz / ± 3 dB
- Relación señal/ruido: > 65 dB (CCIR) / (ponderado A)
- Sensibilidad de entrada:
 - AUX: 900 mV
 - MP3 LINK: 500 mV

Video

- Sistema de señal: PAL/NTSC
- Salida HDMI: 480i/576i, 480p/576p, 720p, 1080i, 1080p

Audio

- Entrada de audio digital S/PDIF:
 - Coaxial: IEC 60958-3
- Frecuencia de muestreo:
 - MP3: 32 kHz, 44.1 kHz, 48 kHz
 - WMA: 44,1 kHz, 48 kHz
- Frecuencia de bits constante:
 - MP3: 112 kbps - 320 kbps
 - WMA: 48 kbps - 192 kbps

Radio

- Rango de sintonización: FM 87.5 – 108 MHz (50/100 kHz)
- Relación señal/ruido: FM 50 dB
- Respuesta de frecuencia: FM 180 Hz~10 kHz / ± 6 dB

USB

- Compatibilidad: USB (2.0) de alta velocidad
- Clases: UMS (clase de almacenamiento masivo USB)
- Sistema de archivo: FAT12, FAT16, FAT32
- Memoria máxima admitida: < 160 GB.

Unidad principal

- Fuente de alimentación
 - Pacífico asiático/América Latina: 110-127V/220-240V; ~50-60Hz intercambiable
 - Rusia/China/India: 220-240V, ~50Hz
- Consumo de energía: 150 W
- Consumo en modo de espera: < 0,9 W
- Dimensiones (An x Al x Pr): 435 x 58 x 358 (mm)
- Peso: 3,56 kg

Subwoofer

- Impedancia: 3 ohm
- Controladores de altavoz: woofer de 203 mm (8")
- Respuesta de frecuencia: 40 Hz-150 kHz
- Dimensiones (An x Al x Pr): 196 x 395 x 342 (mm)
- Peso: 5,37 kg
- Longitud del cable: 3 m

Altavoces

- Sistema: satélite con amplitud de banda
- Impedancia de altavoz: 3 ohmios (central), 4 ohmios (frontales/posteriores)
- Controladores de los altavoces: 2 x 3" de rango completo
- Respuesta de frecuencia: 150 Hz-20 kHz
- Dimensiones (An x Al x Pr):
 - Central: 280 x 95 x 92 (mm)
 - Altavoz: 100 x 280 x 115 (mm)
 - Altavoz vertical: 260 x 1101 x 260 (mm)
- Peso:
 - Central: 1,40 kg
 - Altavoz: 1,05 kg/cada uno
 - Altavoz vertical: 3,73~3,81 kg/cada uno
- Longitud del cable:
 - Central: 2 m
 - Frontal: 3 m
 - Posterior: 10 m

Especificación de láser

- Tipo: láser semiconductor GaAlAs (CD)
- Longitud de onda: 645 – 665 nm (DVD), 770 – 800 nm (CD)
- Potencia de salida: 6 mW (DVD), 7 mW (VCD/CD)
- Divergencia de haz: 60 grados.

9 Solución de problemas



Advertencia

- Riego de shock eléctrico. No quite nunca la carcasa del producto.

Si desea mantener la validez de la garantía, nunca intente reparar el sistema por su propia cuenta.

Si tiene algún problema a la hora de utilizar este producto, compruebe los siguientes puntos antes de solicitar una reparación. Si el problema sigue sin resolverse, registre su producto y solicite asistencia técnica en www.philips.com/welcome.

Si se pone en contacto con Philips, le solicitarán el número de serie y de modelo del producto. El número de modelo y el número de serie figuran en la parte inferior de su producto. Escriba los números aquí:

Número de modelo

Número de serie

Unidad principal

Los botones del sistema de Home Theater no funcionan.

- Desconecte el sistema de Home Theater de la toma de alimentación durante unos minutos y vuelva a conectarlo.

Imagen

No hay imagen.

- Asegúrese de haber seleccionado la fuente correspondiente del televisor para este sistema de Home Theater.
- Si esto ocurre cuando pasa al sistema de TV, cámbiela al modo predeterminado: 1) Pulse **▲**. 2) Pulse **◀**. 3) Pulse **SUBTITLE**.
- Si esto ocurre cuando activa el modo de escaneo progresivo, cámbielo al modo predeterminado: 1) Pulse **▲**. 2) Pulse **◀**. 3) Pulse **AUDIO SYNC**.

No hay imagen en la conexión HDMI.

- Verifique si el cable HDMI tiene defectos. Sustituya el cable HDMI por uno nuevo.
- Si esto ocurre cuando pasa a la resolución de video HDMI, cámbiela al modo predeterminado: 1) Pulse **▲**. 2) Pulse **◀**. 3) Pulse **ZOOM**.

Sound

No hay sonido.

- Asegúrese de que los cables de audio estén conectados y seleccione la fuente de entrada correcta (por ejemplo, **AUDIO SOURCE**) para el dispositivo que desea reproducir.

No hay sonido en la conexión HDMI.

- Es posible que no escuche sonido si el dispositivo que está conectado no es compatible con HDCP (protección de contenido digital de gran ancho de banda), o si es compatible únicamente con DVI. Utilice una conexión de audio analógica o digital.
- Asegúrese de que **[Audio HDMI]** está activado.

No hay sonido en los programas de televisión.

- Conecte un cable de audio desde la entrada de audio del sistema de Home Theater a la salida de audio del televisor y, a continuación, pulse **AUDIO SOURCE** varias veces para seleccionar la fuente de audio correcta.

Sonido distorsionado o eco.

- Asegúrese de que el sonido de la televisión esté silenciado o al mínimo si desea reproducir audio a través del sistema de Home Theater.

El audio y el video no están sincronizados.

- 1) Mantenga pulsado **AUDIO SYNC**.
2) Antes de que transcurran cinco segundos, pulse **+/-**.

Reproducción

No se puede reproducir el disco.

- Limpie el disco.
- Asegúrese de que el sistema de Home Theater sea compatible con el disco (consulte 'Especificaciones del producto' en la página 16).

10 Índice

- Asegúrese de que el sistema de Home Theater admita el código de región del DVD.
- Para DVD±RW o DVD±R, asegúrese de que el disco esté finalizado.

No pueden reproducirse los archivos de video DivX.

- Compruebe que el archivo DivX está codificado en modo «perfil de Home Theater» con el codificador DivX.
- Controle que el archivo de video DivX esté completo.

Los subtítulos de DivX no se ven correctamente.

- Verifique que el nombre del archivo con los subtítulos sea el mismo que el del archivo de la película.
- Seleccione el conjunto de caracteres correcto: 1) Presione **⏏** **SETUP**. 2) Seleccione **[Conf. preferenc.]**. 3) Seleccione **[Subtítulo DivX]**. 4) Seleccione un conjunto de caracteres admitido. 5) Pulse **OK**.

No puede leerse el contenido de un dispositivo de almacenamiento USB.

- Asegúrese de que el formato del dispositivo de almacenamiento USB sea compatible con el sistema de Home Theater.
- Asegúrese de que el dispositivo de almacenamiento USB esté formateado con un sistema de archivos compatible con el Home Theater (tenga en cuenta que no se admite NTFS).

Aparecerá el mensaje “No hay entrada” o “x” en el televisor.

- No puede realizarse la operación.

La función EasyLink no funciona.

- Controle que el sistema de Home Theater esté conectado en un televisor con EasyLink de la marca Philips y que EasyLink esté activado.

No quiero que mi sistema de Home Theater se encienda cuando enciendo el televisor.

- Ése es el comportamiento correcto de Philips EasyLink (HDMI-CEC). Para que el sistema de Home Theater funcione de manera independiente, desactive EasyLink.

A

ajustes

audio	14
control paterno	15
general	14
preferencias	15
restablecimiento de los ajustes de fábrica	15
video	15

amplificador

asignación de entrada de audio	13
--------------------------------	----

audio

ajustes	14
cancelación de voz	10
conexión	8
idioma	15, 10
sincronización con video	11

B

búsqueda de video por tiempo	11
------------------------------	----

C

cambiar ajustes	14
código de región	16
conectar	
audio del televisor	8, 12
guía	6
micrófono	8
módulo inalámbrico	8
otros dispositivos	8
TV	7
conectores	6
contacto	18
contraseña	15
control de audio del sistema	13
control remoto	5
cuidados	4
cuidados del producto	4

D

descripción general	
conectores	6
control remoto	5
unidad principal	5
disco	
discos compatibles	16
reproducir	10
DivX	
código de registro	14
subtítulos	15

E	
EasyLink	
ajustes	13
eliminación del producto	4
escaneo progresivo	2
especificaciones del producto	16

F	
formatos de archivo	16

H	
HDMI CEC (véase Easylink)	13

I	
idioma	
audio	15
menú del disco	15
subtítulos	15
visualización en pantalla	14
imagen	
descripción miniatura	10
opciones	10
secuencia de diapositivas	11, 10
solución de problemas	18

K	
karaoke	
micrófono	8
reproducir	10

M	
modo de espera con un solo botón	13
MP3	
creación de archivos MP3	13
reproducir	12

R	
radio	
grilla de sintonización	12
programa	12
reproducir	12
sintonización	12
reciclaje	4
repetición	10, 12
reproducción de un toque	13
reproducir	
disco	10
dispositivo de almacenamiento USB	11
karaoke	10
opciones	10
radio	12
Reproductor de MP3	12
solución de problemas	18
rotar imágenes	10

S	
seguridad	3
software	
actualizar	16
versión	16
solución de problemas	18
sonido	
modo	9
solución de problemas	18
surround	9
subtítulos	
idioma	10

T	
TV	
audio del televisor	8, 12
conectar	7

U	
USB	
actualización de software	16
reproducir	11

V	
video	
ajustes	15
opciones	10
sincronización con audio	11
video on demand (VOD)	14