

PHILIPS

Urheilu-
kuulokkeet

5000-sarja

TAA5608



Käyttöopas

Rekisteröi tuotteesi saadaksesi tukea osoitteessa:

www.philips.com/support

Sisällys

1	Tärkeitä turvallisuusohjeita	2
	Kuulon suojaaminen	2
	Yleiset tiedot	2
<hr/>		
2	Bluetooth-kuulokkeesi	4
	Mitä pakkaus sisältää	4
	Muut laitteet	4
	Langattomien Bluetooth-kuulokkeiden yleiskatsaus	5
<hr/>		
3	Aloitus	6
	Sovelluksen lataus	6
	Akun lataaminen	6
	Kuulokkeiden parittaminen matkapuhelimen kanssa	6
<hr/>		
4	Kuulokkeiden käyttö	8
	Yhdistä kuulokkeet	
	Bluetooth-laitteeseesi	8
	Puheluiden ja musiikin hallinta	8
<hr/>		
5	Tekniset tiedot	10
<hr/>		
6	Huomautus	11
	Vaatimustenmukaisuustodistus	11
	Vanhan tuotteen ja akun/paristojen hävittäminen	11
	Integroidun akun irrottaminen	11
	EMF:n noudattaminen	12
	Ympäristötiedot	12
	Vaatimustenmukaisuustodistus	12
<hr/>		
7	Tavaramerkit	14
<hr/>		
8	Usein kysytyt kysymykset	15

1 Tärkeitä turvallisuusohjeita

Kuulon suojaaminen



Vaara

- Kuulovaurioiden välttämiseksi rajoita kuulokkeiden käyttöaikaa korkealla äänenvoimakkuudella ja aseta äänenvoimakkuus turvalliselle tasolle. Mitä korkeampi äänenvoimakkuus, sitä lyhyempi turvallinen kuuntelu-aika on.

Huomioi seuraavat ohjeet käyttäessäsi kuulokkeita.

- Kuuntele kohtuullisella äänenvoimakkuudella kohtuullisia aikoja.
- Älä säädä äänenvoimakkuutta korkeammalle korviesi totuttua edelliseen äänenvoimakkuuteen.
- Älä säädä äänenvoimakkuutta niin korkealle, ettet kuule ympäristöäsi.
- Käytä kuulokkeita varoen tai lopeta niiden käyttö väliaikaisesti riskialttiissa tilanteissa.
- Kuulokkeiden tuottama liiallinen äänenpaine voi heikentää kuuloa.
- Kuulokkeiden käyttö molemmat korvat peittäen autolla ajamisen aikana ei ole suositeltua, ja se voi olla joillain alueilla laitonta.
- Vältä oman turvallisuutesi vuoksi musiikin kuuntelua tai puheluiden puhumista liikenteessä tai muissa mahdollisesti vaarallisissa ympäristöissä, jotta keskittymisesi ei herpaannu.

Yleiset tiedot

Vaurioiden tai toimintahäiriöiden välttäminen:

Huomio

- Älä altista kuulokkeita liialliselle lämmölle.
- Älä pudota kuulokkeita.
- Kuulokkeita ei saa pudottaa, eikä niiden päälle saa roiskua nesteitä. (katso tuotekohtainen IP-luokitus)
- Älä upota kuulokkeita veteen.
- Älä lataa kuulokkeita, jos liitin tai latausportti on märkä.
- Älä käytä puhdistusaineita, jotka sisältävät alkoholia, ammoniakkaa, bentseeniä tai hankaavia aineita.
- Käytä puhdasta, kosteaa liinaa kuulokkeiden puhdistamiseen – erityisesti äänijohdinten ja mikrofoniaukkojen – säännöllisesti esimerkiksi hien tai korvavahan kertymisen ehkäisemiseksi.
- Jos hikeä tai vesipisaroita jää äänenjohtimiin, ilma-aukkoihin tai mikrofoniaukkoihin, äänitaso heikkenee väliaikaisesti tai katoaa kokonaan. Tämä ei ole toimintahäiriö. Kuivaa kuulokkeet läpikotaisin pehmeällä, kostealla liinalla. Vaihtoehtoisesti voit irrottaa nappikuulokkeiden tulpat, kääntää äänenjohtimet alaspäin ja napauttaa kuulokkeita kevyesti noin viisi kertaa kuivuvan liinan tai muun päällä poistaaksesi sisälle kertyneen veden.
- Varmista, että kuulokkeet ovat täysin kuivat ennen niiden lataamista ja käyttöä. Vältä puhdistamisessa kertakäyttöisten alkoholilappujen tai muiden aineiden käyttöä.
- Sisäistä akustoa ei saa altistaa liialliselle lämmölle, kuten suoralle auringonvalolle, tullelle tai muulle vastaavalle.
- Akun vääranlainen vaihto voi aiheuttaa räjähdysvaaran. Korvaa vain samanlaisella tai vastaavalla akulla.
- Ilmoitetun IP-luokituksen saavuttamiseksi latausportin tulee olla suljettu.
- Akun heittäminen tuleen tai kuumaan uuniin tai sen mekaaninen murskaaminen tai leikkaaminen voi johtaa räjähdykseen.
- Akun jättäminen äärimmäisen korkeaan lämpötilaan voi johtaa räjähdykseen tai helposti syttyvän nesteen tai kaasun vuotamiseen.
- Äärimmäisen alhaiselle ilmanpaineelle altistettu akku voi johtaa räjähdykseen tai helposti syttyvän nesteen tai kaasun vuotamiseen.
- Akun vaihtaminen vääranlaiseen akkuun voi vahingoittaa kuulokkeita ja akkua vakavasti (esimerkiksi kun kyseessä on litiumtyypin akku).

- Jos kuulokkeita ei käytetä pitkään aikaan, akku alkaa menettää varaustaan. Tämän menetyksen välttämiseksi lataa akku täyteen vähintään kolmen kuukauden välein.
- Tulipaloriskin välttämiseksi laitteen mukana toimitetaan ulkoinen virtalähde, jonka lähtö on PS1-standardin mukainen (lähtöteho alle 15 W).

Käyttö- ja säilytyslämpötila ja -ilmankosteus

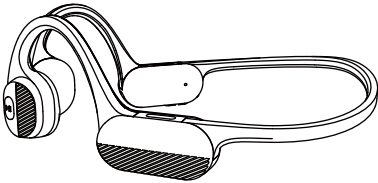
- Säilytä paikassa, jossa lämpötila on -20 – 50 °C ja suhteellinen ilmankosteus enintään 90 %.
- Käytä paikassa, jossa lämpötila on 0 – 45 °C ja suhteellinen ilmankosteus enintään 90 %.
- Akun käyttöikä saattaa lyhentyä korkeassa tai alhaisessa lämpötilassa.

2 Bluetooth-kuulokkeesi

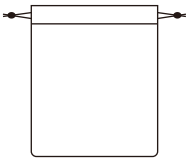
Onnittelut ostostasi, ja tervetuloa Philips-perheeseen! Saadaksesi täyden hyödyn Philipsin tarjoamasta tuesta rekisteröi tuotteesi osoitteessa www.philips.com/support. Näillä Philips-kuulokkeilla voit:

- Nauttia kätevästi langattomista handsfree-puheluista
- Nauttia musiikista ja hallita musiikin toistoa langattomasti
- Vaihdella puheluiden ja musiikin välillä

Mitä pakkaus sisältää



Langattomat urheilukuulokkeet
Philips TAA5608



Pehmeä kantopussi



Type-C-latauskaapeli (vain lataamiseen)



Pikaopas



Maailmanlaajuinen takuu

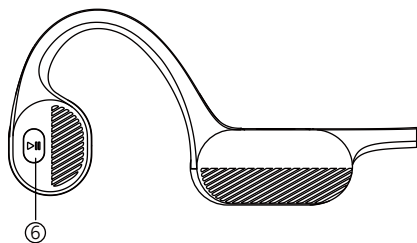
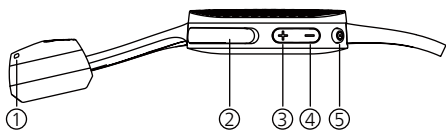



Turvallisuustietolehtinen

Muut laitteet

Matkapuhelin tai mobiililaite (esim. kannettava tietokone, tabletti, Bluetooth-sovittimet, MP3-soittimet jne.), jotka tukevat Bluetoothia ja ovat yhteensopivia kuulokkeiden kanssa (katso "Tekniset tiedot" sivulla 10).

Langattomien Bluetooth-kuulokkeiden yleiskatsaus



- ① Mikrofoniauukko
- ② Type C -latausportti
- ③ Äänenvoimakkuus +
- ④ Äänenvoimakkuus -
- ⑤  Virtapainike
- ⑥ Monitoimipainike (MFB)

3 Aloitus

Sovelluksen lataus

Skannaa QR-koodi / paina Lataa-painiketta tai hae hakusanoilla Philips Headphones Apple App Storessa tai Google Play -kaupassa ja lataa sovellus.



Philips Headphones -sovelluksella voit hallita kuuntelemaasi musiikkia. Voit mukauttaa ääniä saadaksesi parhaan musiikki- ja puhelukokemuksen.

Akun lataaminen

Huomautus

- Ennen kuin käytät kuulokkeita, aseta ne latauskoteloon ja lataa niiden akkua 2 tuntia akun optimaalista kapasiteettia ja käyttöikä varten.
- Käytä vain alkuperäistä USB-C-latauskaapelia vaurioiden välttämiseksi.
- Lopeta puhelu ennen lataamista.
- Nappikuulokkeiden lataaminen sammuttaa ne.
- Jos kuulokkeita ei käytetä pitkään aikaan, akku alkaa menettää varaustaan. Tämän menetyksen välttämiseksi lataa akku täyteen vähintään kolmen kuukauden välein.

Liitä mukana toimitettu latauskaapeli:

- Type C -latausportti kuulokkeissa;
 - tietokoneen lataus-/USB-porttiin.
- ↳ Merkkivalo muuttuu valkoiseksi latauksen aikana ja sammuu, kun kuulokkeiden akku on ladattu täyteen.

Vinkki

- Akun täyteen lataamisessa kestää tavallisesti kaksi tuntia.

Kuulokkeiden parittaminen matkapuhelimen kanssa

Ennen kuin käytät kuulokkeita matkapuhelimen kanssa ensimmäistä kertaa, parita ne matkapuhelimen kanssa. Onnistunut paritus muodostaa yksilöllisen salatun linkin kuulokkeiden ja matkapuhelimen välille. Kuulokkeiden muistiin tallennetaan 4 viimeistä laitetta. Jos yrität parittaa yli 4 laitetta, ensin paritettu laite korvataan uudella.

- 1 Varmista, että kuulokkeet on ladattu täyteen ja pois päältä.
- 2 Pidä painettuna 4 sekuntia, kunnes merkkivalo vilkkuu nopeasti sinisenä ja valkoisena.
↳ Kuulokkeet pysyvät paritustilassa 5 minuuttia.
- 3 Varmista, että matkapuhelin on kytketty päälle ja että sen Bluetooth-toiminto on päällä.
- 4 Kuulokkeiden parittaminen matkapuhelimen kanssa. Katso lisätietoja matkapuhelimesi valmistajan käyttöoppaasta.

Seuraavassa esimerkissä näkyy, miten kuulokkeet paritetaan matkapuhelimen kanssa.

- 1 Aktivoi matkapuhelimen Bluetooth-toiminto ja valitse **Philips TAA5608**.
- 2 Anna kuulokkeiden salasana "0000" (neljä nollaa) pyydettyäessä. Jos laitteessa on Bluetooth 3.0 tai korkeampi versio, salasanaa ei tarvitse syöttää.



Philips TAA5608

4 Kuulokkeiden käyttö

Yhdistä kuulokkeet Bluetooth-laitteeseesi

- 1 Kytke matkapuhelin/Bluetooth-laite päälle.
- 2 Kytke kuulokkeet päälle pitämällä virtapainike painettuna.
 - ↳ Sininen merkkivalo on päällä 1 sekunnin
 - ↳ Kuulokkeet yhdistetään uudelleen viimeksi yhdistettyyn matkapuhelimeen/Bluetooth-laitteeseen automaattisesti. Jos viimeksi yhdistetty ei ole käytettävissä, kuulokkeet ovat paritustilassa.

Vinkki

- Jos kytket matkapuhelimen/Bluetooth-laitteen päälle tai aktivoit Bluetooth-toiminnon kuulokkeiden päällekytkennän jälkeen, sinun on yhdistettävä kuulokkeet ja matkapuhelin/Bluetooth-laite uudelleen manuaalisesti.

Huomautus

- Jos kuulokkeet eivät saa muodostettua yhteyttä mihinkään kantaman sisällä olevaan Bluetooth-laitteeseen 5 minuutin sisällä, ne sammuvat automaattisesti virran säästämiseksi.

Usean pisteen yhteys

Paritus

- Parita kuulokkeet kahteen laitteeseen, esim. matkapuhelimeen ja kannettavaan tietokoneeseen.

Vaihda laitteiden välillä

- Musiikkia voi kuunnella vain 1 laitteesta kerrallaan. Toinen laite on puheluita varten.
- Pysäytä äänentoisto 1 laitteelta ja aloita äänen toistaminen toiselta laitteelta.

Huomautus

- Toistettaessa ääntä laitteesta 1, puhelun vastaanottaminen laitteella 2 pysäyttää automaattisesti laitteen 1 toiston. Ja puhelu ohjataan automaattisesti kuulokkeisiin.
- Puhelun päättäminen jatkaa automaattisesti toistoa laitteesta 1.

Puheluiden ja musiikin hallinta

Päällä/pois

Tehtävä	Painike	Käyttö
Kytke kuulokkeet päälle	Virtapainike	Pidä painettuna kahden sekunnin ajan
Kytke kuulokkeet pois päältä	Virtapainike	Pidä painettuna neljän sekunnin ajan ↳ Sininen merkkivalo on päällä 1 sekunnin



Musiikinhallinta

Tehtävä	Painike	Käyttö
Toista tai pysäytä musiikki	MFB	Paina kerran
Äänen-voimakkuuden säätö	+/-	Paina kerran
Seuraava raita	+	Pitkä painallus
Edellinen raita	-	Pitkä painallus

Puhelunhallinta

Tehtävä	Painike	Käyttö
Puheluun vastaaminen / puhelun hylkääminen	MFB	Paina kerran
Puhelun hylkäys	MFB	Pitkä painallus
Vaihda soittajaa puhelun aikana	MFB	Paina kahdesti

Juoksuvalo

Tehtävä	Painike	Käyttö
Juoksuvalo päällä		Paina kerran
Hidas vilkkuminen--> Nopea vilkkuminen --> Jatkovasti päällä --> Jatkovasti pois päältä		Paina kerran

Muut kuulokkeiden merkkivalotilat

Kuulokkeiden tila	Merkkivalo
Kuulokkeet on yhdistetty Bluetooth-laitteeseen, mutta kuulokkeet ovat valmiustilassa musiikkia kuunneltaessa	Sininen merkkivalo vilkkuu 4 sekunnin välein
Kuulokkeet ovat valmiina paritettavaksi	Merkkivalo vilkkuu sinisenä nopeasti
Kuulokkeet ovat päällä, muttei yhdistetty Bluetooth-laitteeseen	Sininen merkkivalo vilkkuu kahdesti 3 sekunnin välein Jos yhteyttä ei voida muodostaa, kuulokkeet kytkeytyvät pois päältä 5 minuutin kuluessa
Akun virta vähissä	Sininen merkkivalo vilkkuu 3 kertaa minuutissa, kunnes akku loppuu
Akku on täynnä	Sininen merkkivalo on pois päältä

5 Tekniset tiedot

- Musiikin toisto-aika: 6 tuntia
- Puheaika: 6 tuntia
- Valmiustila-aika: 80 tuntia
- Latausaika: 2 tuntia
- Ladattava litiumpolymeeriakku (140 mAh)
- Bluetooth-versio: 5.3
- Yhteensopivat Bluetooth-profiilit:
 - HFP (Hands-Free Profile)
 - A2DP (Advanced Audio Distribution Profile)
 - AVRCP (Audio Video Remote Control Profile)
- Tuettu äänikoodekki: SBC
- Taajuusalue: 2,402–2,480 GHz
- Lähettimen teho: < 10 dBm
- Käyttökantama: Jopa 10 metriä
- 2 AI-mikrofonia
- Automaattinen sammutus
- Akku vähissä -varoitusta käytettävissä



Huomautus

- Teknisiä ominaisuuksia voidaan muuttaa ilmoittamatta.

6 Huomautus

Vaatumustenmukaisuustodistus

Täten MMD Hong Kong Holding Limited ilmoittaa, että tämä tuote on yhdenmukainen direktiivin 2014/53/EU ja UK Radio Equipment Regulations SI 2017 No 1206 tärkeimmän vaatimuksen ja muiden oleellisten ehtojen kanssa. Vaatumustenmukaisuustodistus löytyy osoitteesta www.philips.com/support.

Vanhan tuotteen ja akun/paristojen hävittäminen



Tuotteesi on suunniteltu ja valmistettu käyttäen laadukkaita materiaaleja ja komponentteja, jotka voidaan kierrättää ja uusiokäyttää.



Tämä tuotteen merkintä tarkoittaa, että tuote noudattaa Euroopan direktiiviä 2012/19/EU.



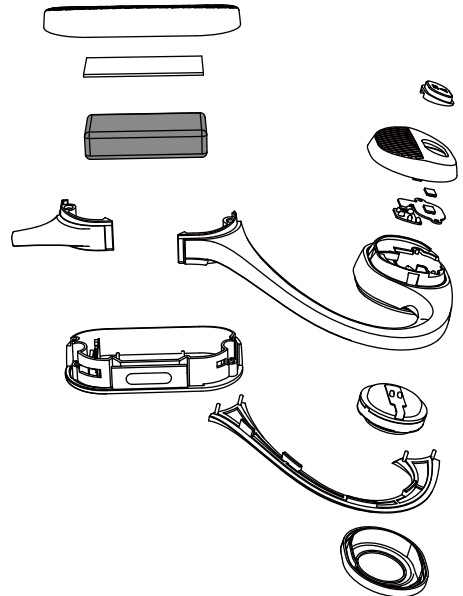
Tämä merkintä tarkoittaa, että tuote sisältää sisäänrakennetun ladattavan akun, jonka Euroopan direktiivi 2013/56/EU kattaa ja jota ei voida hävittää tavallisen kotitalousjätteen mukana. Suosittelemme vahvasti viemään tuotteen viralliseen keräyspisteeseen tai Philipsin huoltokeskukseen, jossa ammattilainen irrottaa ladattavan akun. Ota selvää paikallisista sähköisten sähkölaitteiden ja elektroniikkatuotteiden sekä ladattavien akkujen kierrätysjärjestelmistä. Noudata paikallisia säännöksiä äläkä koskaan

hävittää tuotetta tai ladattavia akkuja tavallisen kotitalousjätteen mukana. Vanhojen tuotteiden ja ladattavien akkujen asianmukainen hävitys auttaa vähentämään negatiivista vaikutusta ympäristöön ja ihmisten terveyteen.

Integroidun akun irrottaminen

Jos maassasi ei ole keräys-/kierrätysjärjestelmää elektroniikkatuotteille, voit suojella ympäristöä irrottamalla ja kierrättämällä akun ennen kuulokkeiden hävittämistä.

- Varmista ennen akun irrottamista, että kuulokkeiden yhteys on katkaistu.



EMF:n noudattaminen

Tämä tuote on yhdenmukainen kaikkien sähkömagneettisille kentille altistumista koskevien sovellettavien standardien ja säännösten kanssa.

Ympäristötiedot

Turha pakkausmateriaali on jätetty pois. Olemme yrittäneet tehdä pakkauksesta mahdollisimman helpon lajitella kolmeen materiaaliin: pahvi (laatikko), polystyreenivaahdot (pehmuste) ja polyeteeni (pussit, suojalevy). Järjestelmä koostuu materiaaleista, jotka voidaan kierrättää ja uusiokäyttää, jos siihen erikoistunut yritys purkaa sen. Tarkasta paikalliset säännökset pakkausmateriaaleja, rikkoutuneita akkuja ja vanhoja laitteita koskien.

Vaatimustenmukaisuustodistus

Laite on yhdenmukainen FCC-säännösten osan 15 kanssa. Käyttöön sovelletaan kahta seuraavaa ehtoa:

- 1. Laite ei saa tuottaa haitallisia häiriöitä, ja**
- 2. Tämän laitteen on voitava vastaanottaa kaikki häiriöt, kuten ei-toivottuun toimintaan johtavat häiriöt.**

FCC-säännökset

Tämä laite on testattu ja todettu olevan yhdenmukainen luokan B digitaalisten laitteiden rajojen puitteissa (FCC-säännösten osa 15). Nämä rajat on suunniteltu tarjoamaan kohtuullinen suoja haitallisia häiriöitä vastaan kotikäytössä. Tämä laite tuottaa, käyttää ja voi säteillä radiotaajuusenergiaa, ja jos sitä ei ole asennettu ja käytetään käyttöohjeiden mukaan, se voi aiheuttaa haitallisia häiriöitä radioyhteyksiin. Emme anna takuita siitä, että häiriöitä ei synny tietynlaisella kokoonpanolla. Jos laite aiheuttaa haitallisia häiriöitä radion tai television signaaliin, jonka voi havaita sammuttamalla ja käynnistämällä laitteen, käyttäjää suositellaan kokeilemaan korjaamaan häiriö yhdellä tai usealla seuraavista tavoista:

- Käännä tai sijoita vastaanottoantenni uudelleen.
- Lisää laitteen ja vastaanottimen välistä etäisyyttä.
- Liitä laite pistorasiaan, joka on eri piirissä kuin se, johon vastaanotin on liitetty.
- Pyydä apua myyjältä tai kokeneelta radio-/televisioasentajalta.

FCC:n säteilyaltistumislausunto:

Tämä laite on yhdenmukainen FCC:n säteilyaltistumisen rajojen kanssa koskien hallitsematonta ympäristöä. Tätä lähetintä ei saa sijoittaa samaan paikkaan tai käyttää rinnakkain toisen antennin tai lähetimen kanssa.

Huomio: Käyttäjän tulee huomioida, että muutokset tai muokkaukset, joita yhdenmukaisuudesta vastaava taho ei ole hyväksynyt, voivat mitätöidä käyttäjän valtuutuksen käyttää laitetta.

Kanada:

Tämä laite sisältää lisenssittömän lähettimen/vastaanottimen (tai lähettimiä/vastaanottimia), jotka ovat yhdenmukaisia Innovation, Science and Economic Development Canadian lisenssittömien RSS:ien kanssa. Käyttöön sovelletaan kahta seuraavaa ehtoa:

- (1) Laite ei saa tuottaa haitallisia häiriöitä, ja
- (2) Tämän laitteen on voitava vastaanottaa kaikki häiriöt, kuten laitteen ei-toivottuun toimintaan johtavat häiriöt.

CAN ICES-003(B)/NMB-003(B)

IC:n säteilyaltistumislausunto:

Tämä laite on yhdenmukainen Kanadan säteilyaltistumisen rajojen kanssa koskien hallitsematonta ympäristöä.

Tätä lähetintä ei saa sijoittaa samaan paikkaan tai käyttää rinnakkain toisen antennin tai lähettimen kanssa.

7 Tavaramerkit

Bluetooth

Bluetooth®-sanamerkki ja logot ovat Bluetooth SIG, Inc.:n rekisteröityjä tavaramerkkejä, ja MMD Hong Kong Holding Limited käyttää tällaisia merkkejä lisenssin alaisena. Muut tavaramerkit ja kauppanimet kuuluvat niiden omistajille.

Siri

Siri on Apple Inc.:n rekisteröity tavaramerkki Yhdysvalloissa ja muissa maissa.

8 Usein kysytyt kysymykset

Bluetooth-kuulokkeeni eivät käynnisty.

Akun varaustaso on alhainen. Lataa kuulokkeet.

En pysty parittamaan Bluetooth-kuulokkeitani Bluetooth-laitteeni kanssa.

Bluetooth on pois käytöstä. Ota Bluetooth-laitteen Bluetooth-toiminto käyttöön ja kytke Bluetooth-laite päälle ennen kuulokkeiden kytkemistä päälle.

Bluetooth-laite ei löydä kuulokkeita.

- Kuulokkeet voivat olla yhdistettynä aiemmin paritettuun laitteeseen. Sammuta yhdistetty laite tai siirrä se kuuluvuusalueen ulkopuolelle.
- Paritus voi olla nollautunut tai kuulokkeet on aiemmin paritettu toisen laitteen kanssa. Parita kuulokkeet Bluetooth-laitteen kanssa uudelleen käyttöoppaan ohjeiden mukaisesti. (katso Kuulokkeiden parittaminen matkapuhelimen kanssa sivulla 6).

Bluetooth-kuulokkeeni on yhdistetty stereoääntä tukevaan matkapuhelimeen, mutta musiikki kuuluu vain matkapuhelimen kaiuttimista.

Katso matkapuhelimesi käyttöopas. Valitse, että haluat kuunnella musiikkia kuulokkeiden kautta.

Äänenlaatu on huono, ja kuulokkeista kuuluu rätinää.

- Bluetooth-laite on kuuluvuusalueen ulkopuolella. Pienennä kuulokkeiden ja Bluetooth-laitteen välistä etäisyyttä tai poista niiden välissä olevat esteet.
- Lataa kuulokkeet.

Äänenlaatu on huono suoratoistettaessa matkapuhelimesta, on erittäin hidas tai suoratoisto ei toimi lainkaan.

Varmista, että matkapuhelimesi tukee (mono-) HFP:n lisäksi myös A2DP:tä ja BT4.0x:ää (tai korkeampaa) (katso Tekniset tiedot sivulla 10).

Kuulen musiikkia, mutten pysty hallitsemaan sitä Bluetooth-laitteellani (esim. toisto/keskeytys / ohitus eteenpäin/taaksepäin).

Varmista, että Bluetooth-äänilähde tukee AVRCP-tekniikkaa (katso Tekniset tiedot sivulla 10).

Kuulokkeiden äänenvoimakkuus on liian alhainen.

Jotkut Bluetooth-laitteet eivät pysty linkittämään äänenvoimakkuuden tasoa kuulokkeiden kanssa äänenvoimakkuuden synkronoinnilla. Tässä tapauksessa sinun on säädettävä äänenvoimakkuutta erikseen Bluetooth-laitteessa saavuttaaksesi haluamasi äänenvoimakkuuden.

En pysty yhdistämään kuulokkeita toiseen laitteeseen, mitä teen?

- Varmista, että edellisen pariliitetyn laitteen Bluetooth-toiminto on pois päältä.
- Toista parinmuodostusvaihe toisella laitteella (katso kohta Kuulokkeiden parittaminen matkapuhelimen kanssa sivulla 6).

Puhdista kuulokkeet säännöllisesti.

- Käytä puhdasta, kosteaa liinaa kuulokkeiden puhdistamiseen – erityisesti äänijohdinten ja mikrofoniaukkojen – säännöllisesti esimerkiksi hien tai korvavahan kertymisen ehkäisemiseksi.
- Jos hikeä tai vesipisaroita jää äänenjohtimiin, ilma-aukkoihin tai mikrofoniaukkoihin, äänitaso heikkenee väliaikaisesti tai katoaa kokonaan. Tämä ei ole toimintahäiriö. Kuivaa kuulokkeet läpikotaisin pehmeällä, kostealla liinalla. Vaihtoehtoisesti voit irrottaa nappikuulokkeiden tulpat, kääntää äänenjohtimet alaspäin ja napauttaa kuulokkeita kevyesti noin viisi kertaa kuuivan liinan tai muun päällä poistaaksesi sisälle kertyneen veden.
- Varmista, että kuulokkeet ovat täysin kuivat ennen niiden lataamista ja käyttöä. Vältä puhdistamisessa kertakäyttöisten alkoholilappujen tai muiden aineiden käyttöä.

Lataa kuulokkeet säännöllisesti.

Jos kuulokkeita ei käytetä pitkään aikaan, akku alkaa menettää varaustaan. Tämän menetyksen välttämiseksi lataa akku täyteen vähintään kolmen kuukauden välein.

Lisätukea saa osoitteesta
www.philips.com/support.



2023 © MMD Hong Kong Holding Limited. Kaikki oikeudet pidätetään.
Teknisiä ominaisuuksia voidaan muuttaa ilmoittamatta.
Philips ja Philips-kilpitunnus ovat Koninklijke Philips N.V.:n rekisteröityjä tavaramerkkejä, ja niiden käyttö on lisenssin alaista. Tätä tuotetta valmistaa ja sitä myydään MMD Hong Kong Holding Limitedin tai sen tytäryhtiöiden toimesta, ja MMD Hong Kong Holding Limited on tämän tuotteen takuun myöntäjä. Kaikki muut yritys- ja tuotenimet voivat olla omistajayritystensä tavaramerkkejä.

