

PHILIPS

Nešiojamasis
garsiakalbis

SB300/00

**Naudojimosi
instrukcijų knygelė**



Užregistruokite savo prietaisą ir gaukite pagalbą internete

www.philips.com/support

Turinys

1 Svarbi informacija 4

2 Jūsų nešiojamasis garsiakalbis 5

Pristatymas	5
Ką rasite dėžutėje	5
Garsiakalbio apžvalga	5

3 Pradžia 7

Integruotos baterijos įkrovimas	7
Įjungimas / išjungimas	7

4 Grojimas iš “Bluetooth” įrenginių 8

Įrenginio prijungimas	8
Grojimas iš “Bluetooth” įrenginio	9
Telefoninio skambučio valdymas	9
Įrenginio prijungimas iš naujo	9
Įrenginio atjungimas	9
Kito įrenginio prijungimas	9
“Bluetooth” sujungimo (“suporavimo”) istorijos ištrynimasis	9

5 Kitos funkcijos 10

Grojimas iš papildomai prijungtų įrenginių	10
Apšvietimo įjungimas/ išjungimas	10
Garsumo reguliavimas	10

6 Techniniai duomenys 11

7 Trikčių šalinimas 12

Bendro pobūdžio problemos	12
Apie “Bluetooth” įrenginį	12

8 Svarbi informacija 13

Atitikimas	13
Rūpinimasis aplinka	13
Informacija apie prekinį ženklą	14

1 Svarbi informacija



Įspėjimas

- Niekada nenuimkite įrenginį dengiančio viršaus/ dangčio.
 - Niekada nestatykite šio įrenginio ant kitų elektros prietaisų.
 - Laikykite šį įrenginį atokiau nuo tiesioginių saulės spindulių, atviros ugnies šaltinių ir karščio.
-
- Naudokite tik gamintojo nurodytus priedus ir detales.
 - Negalima leisti, kad baterijas paveiktų padidinto karščio šaltiniai, tokie kaip saulės spinduliavimas, liepsnos ir pan.
 - Ant įrenginio nestatykite pavojingų daiktų (degančių žvakių, vandens pilnų vazų ir pan.).
 - Įrenginys gali atitikti IPX7 atsparumo vandeniui tik tuomet, kai DC IN/ AUDIO IN lizdo dangtelis yra glaudžiai uždengtas.
 - Šis garsiakalbis yra suderinamas tik su USB V2.0 ir V1.1.



Pastaba

- Informacija apie įrenginio tipą yra produkto apatinėje dalyje.

2 Jūsų nešiojamasis garsiakalbis

Sveikiname įsigijus šį įrenginį ir sveiki prisijungę prie Philips!

Jeigu norite gauti pilną reikalingą pagalbą, užregistruokite savo įrenginį www.philips.com/welcome tinklapyje internete.

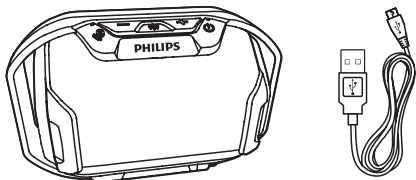
Pristatymas

Naudodamiesi šiuo garsiakalbiu, jūs galėsite mėgautis muzikos grojimu “Bluetooth” įrenginių bei kitų papildomai prijungtų įrenginių.

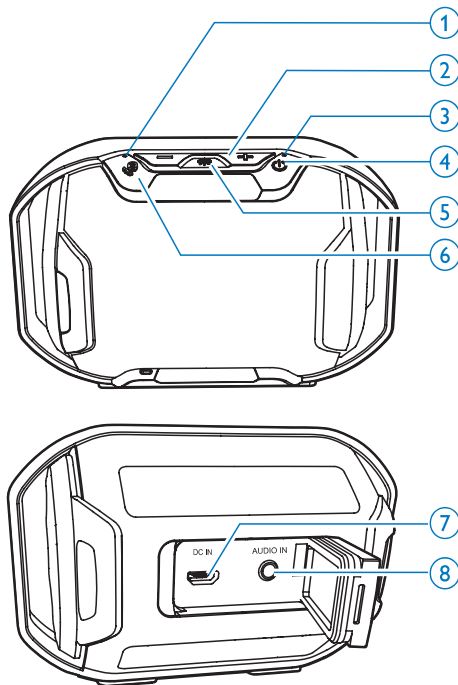
Ką rasite dėžutėje

Patikrinkite, ar radote dėžutėje šiuos elementus:

- Garsiakalbj;
- USB laidą;
- Atspausdintą informacinę medžiagą.



Garsiakalbio apžvalga



1. “Bluetooth” indikatorius

- Rodo “Bluetooth” sujungimo būklę.

2. +/-

- Garsumo reguliavimas.

3. Baterijos indikatorius

- Rodo baterijos būklę.

4. ⏻

- Įjunkite arba išjunkite garsiakalbį.

5. ☀

- Spauskite grojimo metu, norėdami įjungti arba išjungti apšvietimą.

6.

- Spauskite, norėdami įjungti “Bluetooth” sujungimo (“poravimo”) režimą.
- Spauskite, norėdami atsiliiepti į įeinantį skambutį.
- Spauskite, norėdami atlikti “Bluetooth” sujungimo (“suporavimo”) istorijos ištrynimą.

7. DC IN

- Įkraukite integruotą bateriją.

8. AUDIO IN

- Prijunkite išorinį garso įrenginį.

3 Pradžia

Būtinai vadovaukitės instrukcijomis jų eilės tvarka.

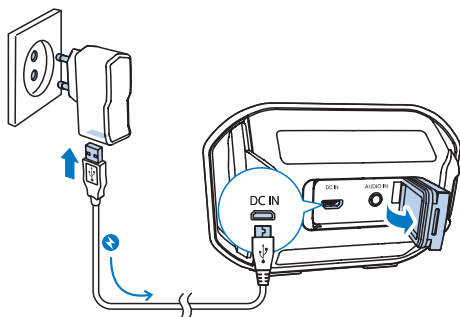
Integruotos baterijos įkrovimas

Garsiakalbis yra maitinamas integruota įkraunama baterija.

Pastabos

- Mikro USB lizdas yra skirtas tik įkrovimui.
- Įkraunama baterija turi ribotą įkrovimo ciklų skaičių. Baterijos ilgaamžiškumas ir galimų įkrovimo ciklų skaičius priklauso nuo naudojimo bei nustatymų.



- 1 Atidarykite garsiakalbio galinėje dalyje esantį dangtelį.
- 2 Prijunkite garsiakalbį prie maitinimo naudodami adapterį (komplekte nepateiktas).



LED indikatorius rodo baterijos būklę.

Baterijos būklė	Baterijos indikatorius
Vyksta įkrovimas	Raudonas
Baterija išsikrovusi	Mirksintis raudonas 10 minučių, po to – išsijungęs
Visiškai įkrauta	Išsijungęs

Įjungimas / išjungimas

- Norėdami įjungti garsiakalbį, spauskite ir laikykite nuspaužę  mygtuką, kol ims mirksėti mėlynas LED indikatorius.
- Norėdami išjungti garsiakalbį, spauskite ir laikykite nuspaužę  mygtuką, kol mėlynas LED indikatorius išsijungia.

Pastaba

- Jeigu per 15 minučių neatliekamas joks veiksmas ir nėra grojimo, garsiakalbis automatiškai išsijungia į budėjimo režimą.

4 Grojimas iš “Bluetooth” įrenginių


Per šį garsiakalbį galėsite klausyti garso, grojamo iš kitų “Bluetooth” įrenginių.

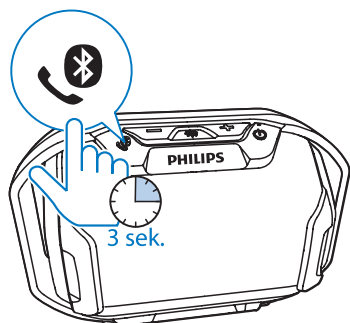
Įrenginio prijungimas

Pastabos

- Bet kokios kliūtys tarp sistemos ir “Bluetooth” įrenginio mažina veikimo diapazoną.
- Laikykite kuo atokiau kitų elektrinių prietaisų, kurie gali sukelti tam tikrus trukdžius.
- Veikimo diapazonas tarp šio garsiakalbio ir “Bluetooth” įrenginio yra maždaug 10 metrų.

1 Įsitinkinkite, kad garsiakalbis yra “Bluetooth” sujungimo (“poravimo”) režime.

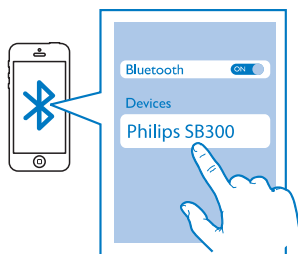
- Naudojantis pirmą kartą, garsiakalbiuose sujungimo (“poravimo”) režimas įjungiamas automatiškai.
- Jei garsiakalbis su kitu įrenginiu jau buvo sujungtas (“suporuotas”) anksčiau, spauskite ir tris sekundes laikykite nuspaudę  mygtuką, esantį ant garsiakalbio, kad įjungtumėte sujungimo (“poravimo”) režimą.



↳ Pradės greitai mirksėti mėlynas “Bluetooth” indikatorius.

2 Savo prijungiamame “Bluetooth” įrenginyje aktyvuokite “Bluetooth” funkciją ir įjunkite paiešką “Bluetooth” sujungimui tinkamų įrenginių (norėdami detalesnės informacijos, skaitykite šio prietaiso naudojimosi instrukcijas).

3 Prietaisų sąrašė sujungimui (“suporavimui”) pasirinkite [Philips SB300]. Prireikus, įveskite sujungimo slaptažodį “0000”.



↳ Po sėkmingo sujungimo garsiakalbis supypsės du kartus, o “Bluetooth” LED indikatorius bus ryškiai mėlynas.

“Bluetooth” LED indikatorius (mėlynas)

“Bluetooth” indikatorius	“Bluetooth” susijungimo būklė
Greitas mirksėjimas (2 Hz)	leškoma sujungimo (“suporavimo”)
Lėtas mirksėjimas (1 Hz)	Vyksta sujungimas
Ryškiai mėlynas	Sujungta

Grojimas iš “Bluetooth” įrenginio

Po sėkmingo “Bluetooth” sujungimo, pradėkite muzikos grojimą prijungtame “Bluetooth” įrenginyje.

- ↳ Garsas transliuojamas iš jūsų “Bluetooth” įrenginio į garsiakalbį.

Telefoninio skambučio valdymas

Sėkmingai atlikę “Bluetooth” sujungimą, šiuo garsiakalbiu galite valdyti įeinantį skambutį.

Mygtukas Funkcija



Spauskite, norėdami priimti įeinantį skambutį.

Spauskite ir palaikykite nuspaudę tris sekundes, norėdami atmesti įeinantį skambutį.

Pokalbio metu spauskite, norėdami pabaigti skambutį.

Pokalbio metu spauskite ir palaikykite nuspaudę tris sekundes, norėdami nukreipti skambutį iš savo mobiliojo įrenginio į garsiakalbį.



Pastabos

- Muzikos grojimas yra laikinai sustabdomas, kai yra įeinantis skambutis; jis vėl tęsiasi, kai skambutis baigiamas.

Įrenginio prijungimas iš naujo

- Įjungus garsiakalbį, jis automatiškai prisijungs prie paskutinio prijungto įrenginio;
- Jei taip neatsitiks, savo “Bluetooth” įrenginyje pasirinkite **[Philips SB300]**, kad pradėtumėte sujungimą.

Įrenginio atjungimas

- Spauskite ir tris sekundes laikykite nuspaudę
- Išjunkite garsiakalbį;
- Savo įrenginyje išjunkite “Bluetooth” funkciją; arba
- Patraukite įrenginį iš “Bluetooth” veikimo diapazono.

Kito įrenginio prijungimas

- 1 Spauskite ir tris sekundes laikykite nuspaudę , norėdami atjungti tuo metu prijungtą įrenginį;
 - Garsiakalbyje aktyvuojamas sujungimo (“suporavimo”) režimas.
- 2 Prijunkite kitą “Bluetooth” įrenginį.

“Bluetooth” sujungimo (“suporavimo”) istorijos ištrynimasis

Spauskite ir dešimt sekundžių laikykite nuspaudę , norėdami ištrinti “Bluetooth” sujungimo (“suporavimo”) istoriją.

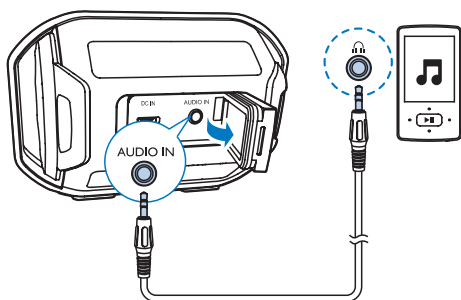
5 Kitos funkcijos

Grojimas iš papildomai prijungtų įrenginių

Per šį garsiakalbį jūs galite klausytis ir kitų išorinių garso įrenginių, tokių kaip MP3 grotuvas.

Pastaba

- Įsitikinkite, kad muzikos grojimas kituose "Bluetooth" įrenginiuose yra sustabdytas.




- 1 Atidarykite garsiakalbio galinėje dalyje esantį dangtelį.
- 2 Prijunkite garso įvesties laidą (komplekte nepateiktas) su 3.5mm kištuku abiejuose galuose, tarp:
 - **AUDIO IN** lizdo, esančio šiame garsiakalbyje, ir
 - ausinių lizdo, esančio papildomai prijungiamame įrenginyje.
- 3 Grokite garso papildomai prijungiamame įrenginyje (jei reikia, skaitykite papildomai prijungiamo įrenginio naudojimosi instrukcijas).
 - ↳ Garsiakalbyje įsijungia AUDIO IN režimas.

Patarimas

- Kai pradėsite muzikos transliavimą iš prijungto "Bluetooth" įrenginio, garsiakalbis automatiškai persijungia į "Bluetooth" šaltinį.

Apšvietimo įjungimas/ išjungimas

Grojimo metu spauskite , norėdami įjungti arba išjungti apšvietimą.

↳ Kai apšvietimas įjungtas, jo spalva keičiasi atsaitiktine tvarka.

Garsumo reguliavimas

Grojimo metu pakartotinai spauskite +/-, norėdami padidinti arba sumažinti garsumą.

Patarimai

- Norėdami didinti arba mažinti garsumą, galite nuspausti ir laikyti nuspaudę +/- mygtukus.
- Kai garsumo lygis maksimalus, garsiakalbis dukart supypses.

6 Techniniai duomenys

Įrenginio Matmenys (P x A x G)	117 x 77 x 74 mm
Įrenginio Svoris	0.23 kg

Pastaba

- Techniniai duomenys gali būti keičiami be išankstinio perspėjimo.

Išvesties galia (Stiprintuvas)	4W RMS \leq 1% THD
Akustinis dažnio atsakas	110 – 16000 Hz
Garsiakalbio valdiklis	1.5“ “full range”, 4 Ω
Žemų dažnių išryškinimas	2 x passive radiator
“Bluetooth” versija	V4.0
“Bluetooth” suderinami profiliai	HFP V1.6, A2DP V1.2, AVRCP V1.4
“Bluetooth” dažnis / Išvesties galia	Band / \leq 4dBm (2 Klasė)
AUX Įvesties Lygis	500mV \pm 100mV
Atsparumas vandeniui	IPX7
Baterija	Integruota Li-ion įkraunama baterija (3.7V, 800 mAh)
Grojimo laikas baterijos režime	Apytiksliai 8 valandos
Įkrovimo laikas	Apytiksliai 3 valandos
USB Įkrovimas	5V, 500mA / Tipas – A lizdas

7 Trikčių šalinimas



Ispėjimas

- Niekada nenuiminėkite įrenginį dengiančių dalių.

Niekada patys netaisykite įrenginio, nes taip pažeisite garantiją.

Jeigu įvyks gedimas, pirmiausia patikrinkite žemiau aprašytus punktus prieš nešdami įrenginį taisyti. Jeigu, sekant šiais patarimais, jums nepavyksta išspręsti problemos, užregistruokite savo įrenginį ir gaukite visą pagalbą www.philips.com/support. Kai bandysite susisiekti su Philips, būtinai žinokite modelio ir serijos numerį ir būkite šalia savo įrenginio.

Bendro pobūdžio problemos

Nėra maitinimo.

- Įkraukite savo garsiakalbį.

Nėra garso.

- Pareguliuokite garsumo lygį prijungtame įrenginyje.
- AUDIO IN režime įsitikinkite, kad muzikos grojimas iš “Bluetooth” nėra sustabdytas.
- Įsitikinkite, jog jūsų “Bluetooth” įrenginys yra nutolęs tinkamu atstumu (yra veikimo diapazone).

Nepavyksta įjungti garsiakalbio.


- Po to, kai garsiakalbis išjungiamas, palaukite virš 30 sekundžių ir vėl jį įjunkite.

Apie “Bluetooth” įrenginį

Prasta garso kokybė sujungus su “Bluetooth” įrenginiu.

- Prastas “Bluetooth” ryšys. Atneškite įrenginį arčiau šio prietaiso arba patraukite visus trukdžius tarp jų.

Negaliu prisijungti prie įrenginio.

- Įrenginyje nėra įjungta “Bluetooth” funkcija. Skaitykite įrenginio, kurį norite prijungti, naudojimo instrukcijas ir aktyvuokite šią funkciją.
- Garsiakalbis jau sujungtas su kitu “Bluetooth” įrenginiu. Atjunkite jį ir bandykite dar kartą.
- Šis įrenginys nėra sujungimo (“suporavimo”) režime. Spauskite ir tris sekundes laikykite nuspaudę  mygtuką, kad būtų aktyvuotas sujungimo (“suporavimo”) režimas, tuomet pamėginkite dar kartą.

Prijungtas įrenginys nuolat prisijungia ir vėl atsijungia.

- Prastas “Bluetooth” ryšys. Atneškite įrenginį arčiau prietaiso arba patraukite visus trukdžius tarp jų.
- Kai kuriuose įrenginiuose “Bluetooth” sujungimas yra automatiškai išjungiamas energijos taupymo tikslais. Tai nėra gedimas.

8 Svarbi informacija

Bet kokios modifikacijos ar pakeitimai, kurie nėra išskirtinai patvirtinti “Gibson Innovations”, gali atimti vartotojo teisę naudotis šiuo įrenginiu.

Atitikimas

CE 0700

“Gibson Innovations”pareiškia, jog šis gaminys atitinka esminius reikalavimus ir kitas nuostatas, numatytas 1999/5/EC Direktyvoje. Atitikimo deklaracijos kopiją galite parsisiųsti iš www.philips.com/support.

Rūpinimasis aplinka

Seno produkto ir baterijų išmetimas



Jūsų įrenginys sukurtas naudojant aukštos kokybės medžiagas ir komponentus, kurie gali būti perdirbami ir naudojami dar kartą.



Jeigu prie savo įrenginio matote nubraukto atliekų konteinerio paveiksluką, tai reiškia, kad įrenginys pagamintas pagal Europos Direktyvą 2012/19/EU.



Šis simbolis reiškia, kad produkto sudėtyje yra baterijos, pagamintos pagal Europos Direktyvą 2013/56/EU, ir jos negali būti išmetamos kartu su kitomis buitinėmis šiukšlėmis. Mes stipriai rekomenduojame jums savo produktą nunešti į oficialų surinkimo punktą arba Philips paslaugų centrą, kur įkraunama baterija bus profesionaliai išimta.

Pasidomėkite vietinėmis elektros ir elektronikos produktų atsikratymo/ išmetimo taisyklėmis. Laikykitės vietinių taisyklių ir nemeskite seno produkto kartu su kitomis buitinėmis atliekomis. Teisingas atsikratymas senu produktu padės sumažinti neigiamas pasekmes gamtai ir žmonių sveikatai.



Įspėjimas

- Integruotos baterijos išėmimas panaikina garantiją ir gali sugadinti produktą.

Norėdami išimti integruotą bateriją, visada įrenginį neškite profesionalams.

Aplinkosaugos informacija

Į įpakavimą neįeina jokia nereikalinga medžiaga. Mes skyrėme daug pastangų, kad sumažintume įpakavimo dydį ir padarytume jį lengvai išskiriamą į tris medžiagas: kartoną (dėžė), išplečiamą polistirolą (apsauga) bei polietileną (maišeliai ir pan.).

Jūsų įrenginys yra pagamintas iš medžiagų, kurios gali būti perdirbtos, jei įrenginį išardytų kompanija, kuri tame specializuojasi. Prašome susipažinti su vietinėmis taisyklėmis, nustatančiomis įpakavimų, išsikrovusių maitinimo elementų bei senos įrangos išmetimo tvarką.

Informacija apie prekinius ženklus



Bluetooth® žodinis ženklas bei logotipai yra "Bluetooth SIG, Inc." registruoti prekiniai ženklai. "Gibson Innovations Limited" šiuos ženklus naudoja pagal turimą licenciją. Kiti prekiniai ženklai ir prekiniai pavadinimai yra atitinkamų jų savininkų nuosavybė.



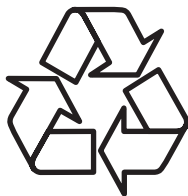
Techniniai duomenys gali keistis be išankstinio perspėjimo.

2016 © "Gibson Innovations Limited". Visos teisės saugomos.

Šis produktas buvo pagamintas ir yra parduodamas "Gibson Innovations Ltd." atsakomybėje. "Gibson Innovations Ltd." garantuoja už šį produktą.

Philips ir Philips Skydo Emblema yra "Koninklijke Philips N.V." registruoti prekiniai ženklai ir yra naudojami pagal licenciją.

SB300_00_UM_V2.0



Daugiau apie firmos "Philips" gaminius
galite sužinoti pasauliniame Interneto
tinkle. Svetainės adresas:
<http://www.philips.com>