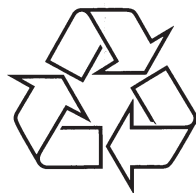


Reģistrējiet Jūsu preci un saņemiet atbalstu  
[www.philips.com/welcome](http://www.philips.com/welcome)

## Mazā DVD kinozāle **MCD 802**



Tiecieties ar Philips Internetā  
<http://www.philips.com>



Lietošanas instrukcija

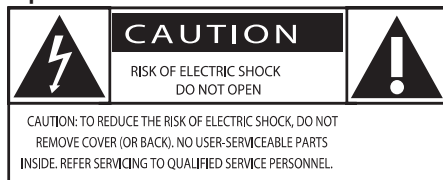


<b>1 Svarīgi .....</b>	<b>4</b>	<b>7 Skaņas regulēšana .....</b>	<b>19</b>
Drošība.....	4	Skaļuma līmeņa regulēšana.....	19
levēriņai.....	5	Skaņas jaudas pastiprināšana .....	19
<b>2 Jūsu mazā DVD kinozāle .....</b>	<b>7</b>	Skaņas izslēgšana .....	19
levads.....	7	Noteikta skaņas efekta izvēle .....	19
Kas atrodas iepakojumā .....	7	Basu pastiprināšana .....	19
Galvenās ierīces pārskats .....	8	<b>8 Iestatījumu regulēšana .....</b>	<b>20</b>
Tālvadības pults pārskats .....	9	Vispārēja iestatīšana .....	20
<b>3 Pieslēgšana .....</b>	<b>11</b>	Audio iestatīšana .....	20
Vadības vada pieslēgšana.....	11	Video iestatīšana .....	21
Skaļruņu pieslēgšana .....	11	Priekšrocības.....	22
TV (video) pieslēgšana .....	11	<b>6 Radio klausīšanās .....</b>	<b>24</b>
Ārējās audio ierīces pieslēgšana (izvēles).....	13	Regulēšana pirmo reizi .....	24
FM antenas pieslēgšana .....	13	Radio stacijas uzregulēšana .....	24
Barošanas pieslēgšana .....	14	Radio staciju atkārtota programmēšana .....	24
<b>4 Sākums .....</b>	<b>14</b>	Radio staciju manuāla programmēšana .....	24
Bateriju ievietošana tālvadības pultī.....	14	Saglabātas radio stacijas izvēle .....	24
Pulksteņa iestatīšana.....	14	Saglabātas radio stacijas dzēšana .....	24
Ieslēgšana .....	14	<b>9 Citas funkcijas .....</b>	<b>25</b>
Pareizā avota izvēle uz TV.....	14	Modinātāja taimera iestatīšana .....	25
Pareizās TV sistēmas izvēle .....	14	Gulētiešanas taimera iestatīšana .....	25
Sistēmas izvēlnes valodas maiņa .....	15	Karaoke .....	25
Progresīvās skenēšanas ieslēgšana.....	15	Atskaņošana no ārējās ierīces .....	26
<b>5 Atskaņošana .....</b>	<b>16</b>	MP3 failu izveide .....	26
Disku atskaņošana .....	16	Ierakstīšana uz digitālu ierakstītāju .....	27
USB ierīču atskaņošana.....	16	Klausīšanās ar austiņām.....	27
DivX video atskaņošana.....	16	<b>10 Preces informācija .....</b>	<b>28</b>
Attēlu apskate.....	17	Specifikācijas.....	28
Atskaņošanas vadība .....	17	Atbalstītie disku formāti.....	29
Atskaņošanas iespējas .....	18	USB atskaņojamības informācija .....	29
		Apkope .....	29
		<b>11 Traucējumu novēršana .....</b>	<b>30</b>
		<b>12 Izmantoto terminu skaidrojums .....</b>	<b>32</b>

## 1. SVARĪGI

### Drošība

#### Iepazīstiet šos drošības simbolus



UZMANĪBU, ELEKTROŠOKA RISKS, NEATVĒRT, UZMANĪBU: LAI SAMAZINĀTU ELEKTROŠOKA RISKU, NENOŅĒMIET KORPUSU (VAI MUGURPUSI). IERĪCE NESATUR DAĻAS, KO VARĒTU APKOPT LIETOTĀJS. APKOPES DARBUS ATSTĀJIET KVALIFICĒTA SERVISA PERSONĀLA ZIŅĀ.



Šī 'zibens bulta' norāda uz neizolētu materiālu Jūsu ierīces iekšpusē, kas var izraisīt elektrošoku. Visu Jūsu mājas iemītnieku drošības dēļ, nenoņemiet preces korpusu.

'Izsaukuma zīme' pievērš uzmanību funkcijām, par kurām Jums jāizlasa komplektā iekļautajā literatūrā, lai novērstu darbības un apkopes problēmas.

**BRĪDINĀJUMS:** Lai samazinātu uguns un elektrošoka risku, šo ierīci nedrīkst pakļaut lietum un mitrumam, un uz šīs ierīces nedrīkst novietot ar ūdeni pildītus priekšmetus kā vāzes.

**UZMANĪBU:** Lai novērstu elektrošoku, pilnībā ievietojiet kontaktdakšu strāvas rozetē.

#### Svarīgi drošības norādījumi

1. Izlasiet šos norādījumus.
2. Saglabājiet šos norādījumus.
3. Ievērojiet visus brīdinājumus.
4. Sekojiet visiem norādījumiem.
5. Nelietojiet šo ierīci ūdens tuvumā.
6. Tīriet tikai ar sausu lupatu.
7. Nenobloķējiet nevienu no ventilācijas atverēm. Uztādiet saskaņā ar ražotāja norādījumiem.
8. Nenovietojiet jebkādu karstuma avotu tuvumā, kā radiatoru, sildītāji, plīti vai citas ierīces (tai skaitā pastiprinātāji), kas ražo karstumu.

9. Aizsargājiet strāvas vadu no pastiprinātas slodzes – staigāšanas uz tā, raušanas, sevišķi pie kontaktdakšas un vietā, kur tas iznāk no ierīces.

10. Lietojiet tikai ražotāja noteiktos papildus piederumus.

11. Lietojiet tikai uz ražotāja noteiktajiem vai ar ierīci pārdotajiem ratiņiem, statīvu, kronšteina vai galda. Ja tiek lietoti ratiņi, esiet piesardzīgi, kad ratiņi ar ierīci tiek pārvietoti, lai izvairītos no savainojuma no apgāšanās.



12. Atvienojiet šo ierīci no strāvas pērkona negaisa laikā, kā arī, ja ierīce netiks lietota ilgu laiku.

13. Atstājiet visas apkopes kvalificēta servisa personāla ziņā. Apkope ir nepieciešama, ja ierīce jebkādā veidā ir bojāta, piemēram, ja ir bojāts strāvas vads vai kontaktdakša, ierīcē ir iekļuvis šķidrums vai svešķermeņi, ierīce ir tikusi pakļauta lietus vai mitrumam, nestrādā pareizi vai ir nomesta zemē.

14. **BRĪDINĀJUMS** par bateriju lietošanu – Lai novērstu bateriju noplūdi, kas var izraisīt ķermeņa savainojumus, īpašuma bojājumu vai bojājumu ierīcei:

- Ievietojiet baterijas pareizi, ievērojot indikācijas + un – uz ierīces.
- Nelietojiet vienlaicīgi dažādas baterijas (vecas un jaunas vai oglekļa un sārma, utml.).
- Izņemiet baterijas, ja ierīce netiks lietota ilgu laiku.

15. Ierīci nedrīkst pakļaut pilieniem vai šļakstiem.

16. Nenovietojiet uz ierīces nekādus bīstamības avotus (piem., priekšmetus, kas pilni ar ūdeni, aizdedzinātas sveces).

17. Šī prece var saturēt svīnu un dzīvsudrabu. Šo materiālu izmešana var tikt ierobežota dabas aizsardzības apsvērumu dēļ. Informācijai par izmešanu vai pārstrādi, sazinieties ar vietējām varas iestādēm vai Elektronikas Industrijas Aliansi: [www.eiae.org](http://www.eiae.org)

## ... IZMANTOTO TERMINU SKAIDROJUMS

### Reģiona kods

Sistēma, kas ļauj atskaņot diskus tikai paredzētajā reģionā. Šī ierīce atskaņos tikai diskus, kuriem ir atbilstoši reģionu kodi. Jūs varat uzzināt Jūsu ierīces reģiona kodu, apskatot ierīces etiķeti. Daži diski ir saderīgi ar vairāk kā vienu reģionu (vai visiem reģioniem (ALL)).

### S-Video

Veido skaidru attēlu, sūtot atsevišķus signālus apgaismojumam un krāsām. Jūs varat lietot S-Video tikai ja Jūsu TV ir S-Video ieejas kontakts.

### Telpiskā skaņa

Sistēma, kas veido reālistisku trīsdimensiju skaņas lauku, pilnu reālisma, sakārtojot vairākus skaļruņus visapkārt klausītājam.

### Virsraksts

Garākā filmas vai mūzikas funkcijas daļa uz DVD. Katru virsrakstu izsaka virsraksta numurs, kas sniedz Jums iespēju atrast vajadzīgo virsrakstu.

VIDEO OUT kontakts: Dzeltenis kontakts, kas nosūta DVD attēla video uz TV.

## 12. IZMANTOTO TERMINU SKAIDROJUMS

### Analogais audio

Skaņa, kas nav pārvērsta ciparos. Analogā skaņa ir pieejama, ja Jūs lietojat kontaktus AUDIO LEFT/RIGHT. Šie kontakti nosūta audio caur diviem kanāliem, kreiso un labo.

### Ekrāna proporcija

Parādītā attēla vertikālo un horizontālo izmēru proporcija. Standarta TV horizontālā pret vertikālo attiecība ir 4:3, un platekrāna TV tā ir 16:9. "Vēstuļu kastīte" (Letter box) ļauj Jums izbaudīt attēlu ar platāku attiecību uz standarta 4:3 ekrāna.

### AUDIO OUT ligzdas

Sarkana un Balta ligzdas DVD sistēmas aizmugurē, kas nosūta audio signālus citām sistēmām (TV, Stereo utt.)

### Bitu ātrums

Datu daudzums, kas tiek izmantots, lai noturētu noteiktu mūzikas garumu; mērīts kilobitos sekundē vai kbps. Vai ātrums, ar kādu Jūs ierakstāt. Vispārēji, jo augstāks bitu ātrums vai jo augstāks ierakstīšanas ātrums, jo labāka skaņas kvalitāte. Tomēr, lielāki bitu ātrumi aizņem vairāk vietas diskā.

### Nodaļa

Filmas vai mūzikas sekcijas uz DVD, kas ir mazākas par virsrakstiem. Virsraksts sastāv no vairākām nodaļām. Katrai nodaļai ir piešķirts nodaļas numurs, kas sniedz Jums iespēju izvēlēties Jums vajadzīgo nodaļu.

### Digitāls audio

Skaņa, kas ir pārvēidota ciparu vērtībās. Digitālā skaņa sūta audio, izmantojot vairākus kanālus, tikai divu kanālu vietā kā to dara analogā izeja.

### Diska izvēlne

Displejs uz ekrāna, veidots, lai ļautu izvēlēties attēlus, skaņas, subtitrus, vairākus leņķus, utt., kas ierakstīti DVD.

### DivX

DivX kods ir patentēts. Uz MPEG-4 bāzēta video saspiešanas tehnoloģija, ko izstrādājuši DivX®, Inc, kas samazina digitālo video izmērus uz pietiekami maziem, lai tos varētu pārsūtīt pa internetu, saglabājot augstu vizuālo kvalitāti.

### Dolby Digital

Telpiskās skaņas sistēma, ko izstrādājuši Dolby Laboratories, satur līdz sešiem kanāliem digitālo audio (priekšējais kreisais un labais, aizmugurējais kreisais un labais, centra un zemo frekvenču).

### JPEG

Ļoti pazīstams digitālo nekustīgo attēlu formāts. Nekustīga attēla datu saspiešanas sistēmu piedāvā Joint Photographic Experts Group, kas izmanto mazu samazinājumu attēla kvalitātē, neskatoties uz tā lielo saspiešanas proporciju. Faili ir atpazīstami pēc to faila paplašinājuma 'JPG' vai 'JPEG'.

### MP3

Faila formāts ar skaņas datu saspiešanas sistēmu. "MP3" ir saīsinājums no Motion Picture Experts Group 1 (vai MPEG-1) Audio Layer 3. Izmantojot MP3 formātu, vienā CD-R vai CD-RW var ierakstīt aptuveni 10 reizes vairāk datu kā parastā CD.

### Daudzkanālu

DVD tiek formatēti, lai katram skaņas celiņam izveidotu vienu skaņas lauku. Daudzkanālu nozīmē skaņas celiņu struktūru, kur ir trīs vai vairāk kanāli.

### Vecāku kontrole

DVD funkcija, lai ierobežotu diska atskaņošanu atkarībā no lietotāja vecuma, saskaņā ar ierobežojuma līmeni attiecīgajā valstī. Ierobežojumi ir atkarīgi no diska; kad šī funkcija ir aktivizēta, atskaņošana tiks aizliegta, ja programmas līmenis ir augstāks kā lietotāja noteiktais.

### Atskaņošanas vadība (PBC)

Attiecas uz signālu, kas ierakstīts video CD vai SVCD, atskaņošanas vadībai. Izmantojot izvēlnes logus, kas ierakstīti Video CD vai SVCD, kas atbalsta PBC, Jūs varat izbaudīt dialoga atskaņošanu un meklēšanu.

### PCM

Impulsa Koda Modulācija. Digitāla audio kodēšanas sistēma.

## ... SVARĪGI

18. Ja strāvas vads vai sadalītājs tiek lietots kā atslēgšanas ierīce, atslēgšanas ierīcei jābūt viegli pieejamai.

19. Pārkaršanas risks! Nekādā gadījumā neuzstādiēt šo ierīci slēgtā telpā. Vienmēr atstājiet vismaz 10 cm brīvas vietas ap ierīci, lai nodrošinātu ventilāciju. Pārliecinieties, ka aizkari un citi priekšmeti neaizsedz ierīces ventilācijas atveres.



### Brīdinājums

- Nekad nenoņemiet šīs ierīces korpusu.
- Nekad neeļļojiet nevienu šīs ierīces daļu.
- Nekad nenovietojiet šo ierīci uz cita elektriskā aprīkojuma.
- Nepakļaujiet šo ierīci tiešai saules gaismai, atklātai liesmai un karstumam.
- Nekad nelūkojieties lāzera starā ierīces iekšienē.
- Pārliecinieties, ka Jums vienmēr ir viegla pieeja strāvas vadam, kontaktam vai adapterim, lai varētu atvienot šo ierīci no barošanas.

## Dzirdes drošība

### Klausieties normālā skaļumā

- Austiņu lietošana lielā skaļumā var bojāt Jūsu dzirdi. Šī prece var veidot skaņas decibelu diapazonos, kas var radīt dzirdes zudumus normāliem cilvēkiem, pat ja pakļauti mazāk kā minūti. Augstākie decibelu diapazoni ir paredzēti tiem, kam jau var būt dzirdes traucējumi.
- Skaņa var būt maldinoša. Pēc laika Jūsu dzirdes "komforta līmenis" adaptējas augstākajiem skaņas līmeņiem. Tādēļ pēc ilgākas klausīšanās, kas izklausās "normāli", var patiesībā būt skaļi un bojājoši Jūsu dzirdei. Lai nodrošinātu pret to, iestatiet Jūsu skaļumu drošā līmenī, pirms Jūsu dzirde adaptējas, un atstājiet to šādā līmenī.

### Lai izveidotu drošu skaļuma līmeni:

- Iestatiet Jūsu skaļumu zemā līmenī.
- Lēni palieliniet skaņu, līdz Jūs dzirdat to komfortabli un skaidri, bez traucējumiem.

### Klausieties saprātīgus laika periodus:

- Paildina pakļaušana skaņai, pat normālā "drošā" skaļumā, arī var izraisīt dzirdes zudumu.
- Noteikti lietojiet Jūsu aprīkojumu saprātīgi un nemiet pietiekamus pārtraukumus.

### Lietojot Jūsu austiņas, noteikti ievērojiet sekojošus nosacījumus:

- Klausieties saprātīgā skaļumā saprātīgus laika periodus.
- Neregulējiet skaļumu, kad Jūsu dzirde adaptējas.
- Negrieziet skaļumu tik skaļi, ka nedzirdat, kas notiek ap jums.
- Potenciāli bīstamās situācijās, ievērojiet piesardzību vai īslaicīgi pārtrauciet lietošanu. Nelietojiet austiņas, darbinot motorizētu transporta līdzekli, velosipēdu, skrituļdēli, utt., tas var radīt satiksmes negadījumu un nav atļauts daudzās valstīs.

## Ievēroībai

Jebkādas šai ierīcei veiktas izmaiņas vai modifikācijas, kas nav īpaši apstiprinātas no Philips Consumer Lifestyle, var liegt lietotājam tiesības darbināt šo aprīkojumu.

### Pārstrāde

Jūsu prece ir veidota un ražota, izmantojot augstas kvalitātes materiālus, ko var pārstrādāt un lietot atkārtoti.

Ja Jūs redzat pārsvītrotās miskastes simbolu piestiprinātu pie preces, tas nozīmē, ka prece atbilst Eiropas Direktīvai 2002/96/EC.

Nekad neizmetiet Jūsu veco preci kopā ar citiem sadzīves atkritumiem. Apziniet vietējos noteikumus par elektrisko un elektronisko preču atsevišķo savākšanu. Pareiza Jūsu vecās preces izmešana palīdz novērst potenciālas negatīvas sekas apkārtējai videi un cilvēku veselībai.

Jūsu prece satur baterijas, kas atbilst Eiropas Direktīvai 2006/66/EC, ko nedrīkst izmet kopā ar sadzīves atkritumiem.



## ... SVARĪGI

Apziniet vietējos noteikumus par bateriju atsevišķo savākšanu. Pareiza bateriju izmešana palīdz novērst potenciālas negatīvas sekas apkārtējai videi un cilvēku veselībai.

### Informācija par dabas aizsardzību

Visi nevajadzīgie iepakojumi ir noņemti. Mēs esam centušies padarīt iepakojumu viegli sadalāmu trīs materiālos: kartons (kaste), polistirola putas (trīscienlu slāpētājs) un polietilēns (maisiņi, aizsargājošā burbuļu lapa).

Jūsu sistēma sastāv no materiāliem, ko var pārstrādāt un lietot atkārtoti, ja izjaukšanu veic specializēts uzņēmums. Apziniet vietējos noteikumus par iepakojuma materiālu, tukšo bateriju un vecā aprīkojuma izmešanu.



**Esiet atbildīgs  
Cieniet autortiesības**

Šī prece ir aprīkota ar autortiesību aizsardzības tehnoloģiju, ko aizsargā noteiktu ASV patentu metožu prasības un citas intelektuālā īpašuma tiesības, kas pieder Macrovision Corporation un citiem tiesību turētājiem. Šīs autortiesību aizsardzības lietošana jāautorizē pie Macrovision Corporation un tā ir paredzēta mājas un citai ierobežotai lietošanai, ja nav kā savādāk saskaņots ar Macrovision Corporation. Apgriezta mehānika un izjaukšana aizliegta.

Lietotājiem jāņem vērā, ka ne visi augstas izšķirtspējas televizori ir pilnībā saderīgi ar šo precī un var radīt artefaktu parādīšanos attēlā. 525 vai 625 progresīvās skenēšanas attēlu problēmu gadījumā, lietotājam ir ieteicams pārslēgt savienojumu uz standarta izšķirtspējas izeju.

Ja rodas jautājumi par mūsu televizoru saderību ar šī modeļa 525p un 625p DVD atskaņotāju, sazinieties ar mūsu klientu apkalpošanas centru.

Ražots ar licenci no Dolby Laboratories.



Dolby, Pro Logic un dubultā D simbols ir Dolby Laboratories zīmoli.

HDMI, HDMI logo un High-Definition Multimedia Interface ir HDMI licensing LLC zīmols vai reģistrēts zīmols.



DivX, DivX Certified un asociēti logo ir DivX, Inc. zīmoli un tiek lietoti saskaņā ar licenci.



Oficiāls DivX®Ultra Certified produkts.

Atskaņo visas DivX® video versijas (tajā skaitā DivX® 6) ar uzlabotu DivX® mediju failu un DivX® Media formāta atskaņošanu.

Atskaņo DivX video ar izvēlnēm, subtitriem un audio celiņiem.

Ražots ar licenci pēc ASV patentu numuriem 5,451,942; 5,956,674; 5,974,380; 5,978,762; 6,487,535 un citiem ASV un vispasaules patentiem, izdotiem un gaidāmiem.



DTS un DTS Digital Surround ir reģistrēti zīmoli, un DTS logo un simbols ir DTS, Inc zīmoli. 199602007 DTS, Inc. Visas tiesības rezervētas.

Windows Media un Windows logo ir Microsoft Corporation zīmoli vai reģistrēti zīmoli Amerikas Savienotajās Valstīs un/vai citās valstīs.



ENERGY STAR un ENERGY STAR zīmols ir reģistrēti ASV zīmoli.



Šī ierīce iekļauj šo apzīmējumu:

**AUGSTĀKĀS  
KVALITĀTES LĀZERA  
PRECE**

## ... TRAUCĒJUMU NOVĒRŠANA

### Slikta radio uztveršana

- Palieliniet attālumu starp ierīci un Jūsu TV vai videomagnetofonu.
- Pilnībā izritiniet FM antenu.
- Pieslēdziet ārā FM antenu.

### Taimeris nestrādā

- Iestatiet pareizu laiku.
- Ieslēdziet taimerī.

### Pulksteņa/taimera iestatījums ir izdzēsts

- Ir bijis strāvas padeves pārrāvums vai atvienots strāvas vads.
- Atkārtoti iestatiet pulksteni/taimerī.

## 11. TRAUCĒJUMU NOVĒRŠANA

### ! Brīdinājums

- Nekad nenoņemiet šīs ierīces korpusu.

Lai saglabātu garantiju, nekādā gadījumā nemēģiniet labot sistēmu pašī.

Ja rodas problēmas ar šīs ierīces lietošanu, pārbaudiet punktus zemāk, pirms pieprasāt servisu. Ja problēmu neizdodas atrisināt, skatiet [www.philips.com/welcome](http://www.philips.com/welcome). Sazinoties ar Philips, pārliecinieties, ka ierīce ir līdzās un ir pieejami modeļa un sērijas numuri.

### Ierīce neieslēdzas

- Pārliecinieties, ka galvenās ierīces maiņstrāvas vads ir kārtīgi pieslēgts.
- Pārliecinieties, ka strāvas rozetē ir strāva.
- Strāvas taupīšanas nolūkos sistēma automātiski izslēdzas 15 minūtes pēc celiņa atskaņošanas beigām, ja netiek lietota neviena vadība.

### Nav skaņas vai slikta skaņa

- Regulējiet skaļumu.
- Atvienojiet austiņas.
- Pārbaudiet, vai skaļruņi ir kārtīgi pieslēgti.
- Pārbaudiet, vai atkailinātais skaļruņa vada gals ir iespiests.

### Kreisā un labā skaņas izejas ir otrādāk

- Pārbaudiet skaļruņu savienojumus un novietojumu.

### Ierīce nereaģē

- Atvienojiet un atkārtoti pievienojiet strāvas vadu, tad atkal ieslēdziet sistēmu.
- Strāvas taupīšanas nolūkos sistēma automātiski izslēdzas 15 minūtes pēc celiņa atskaņošanas beigām, ja netiek lietota neviena vadība.

### Tālvadības pults nestrādā

- Pirms Jūs spiežat jebkuru funkcijas taustiņu, vispirms izvēlieties avotu ar tālvadības pulti, nevis uz ierīces.
- Samaziniet attālumu starp tālvadības pulti un sistēmu.
- Ievietojiet baterijas, ievērojot polaritāti (+/-), kā norādīts.

- Nomainiet bateriju.
- Mērķējiet tālvadības pulti tieši uz tālvadības sensoru sistēmas priekšpusē.

### Netiek uztverts disks

- Ievietojiet disku.
- Pārliecinieties, ka diska etiķetes puse ir uz āru.
- Gaidiet, līdz izžūst kondensāts no lēcas.
- Nomainiet vai notīriet disku.
- Lietojiet aizvērtu CD vai pareiza formāta disku.

### Nav attēla

- Pārbaudiet video savienojumu.
- Ieslēdziet TV uz pareizo Video ieejas kanālu.
- Progresīvā skenēšana ir aktivizēta, bet TV nav saderīgs ar progresīvo skenēšanu.

### Melnbalts vai kropļots attēls

- Disks neatbilst TV krāsu sistēmas standartam (PAL/NTSC).
- Dažreiz var rasties nelieli attēla traucējumi, tā nav nepareiza darbība.
- Notīriet disku.
- Kropļots attēls var parādīties progresīvās skenēšanas iestatīšanas laikā.

### TV ekrāna proporciju nevar nomainīt, lai arī ir iestatīts TV displeja formāts

- Attēla proporcija var būt noteikta ievietotajā DVD diskā.
- Dažām TV sistēmām nav iespējams nomainīt attēla proporciju.

### Nevar iestatīt audio vai subtitru valodu

- Diskā nav ierakstīta skaņa vai subtitri vairākās valodās.
- Audio vai subtitru valodas nomaņu neatļauj disks.

### Nevar parādīt dažus failus no USB ierīces

- Direktoriju vai failu skaits USB ierīcē pārsniedz noteiktu limitu. Tā nav nepareiza darbība.
- Šo failu formāts nav atbalstīts.

### USB ierīce nav atbalstīta

- USB ierīce nav saderīga ar sistēmu. Mēģiniet citu USB ierīci.

## 2. JŪSU MAZĀ DVD KINOZĀLE

Apsveicam ar Jūsu pirkumu un laipni lūdzam Philips! Lai pilnībā izmantotu atbalstu, ko piedāvā Philips, reģistrējiet Jūsu preci [www.Philips.com/welcome](http://www.Philips.com/welcome).

### Ievads

#### Ar šo ierīci Jūs varat:

- skatīties video no DVD/VCD/SVCD un USB ierīcēm
- izbaudīt audio no diskām vai USB ierīcēm
- skatīt attēlus no diskām vai USB ierīcēm
- klausīties radio
- izbaudīt karaoke

#### Jūs varat bagātināt skaņu ar sekojošiem skaņas efektiem:

- Digitāla Skaņas Kontrole (DSC)
- Dinamisks Basu Pastiprinājums (DBB)

#### Ierīce ir saderīga ar sekojošiem mediju/disku formātiem:



#### Jūs varat atskaņot DVD diskus ar sekojošiem reģionu kodiem:

DVD reģiona kods Valstis



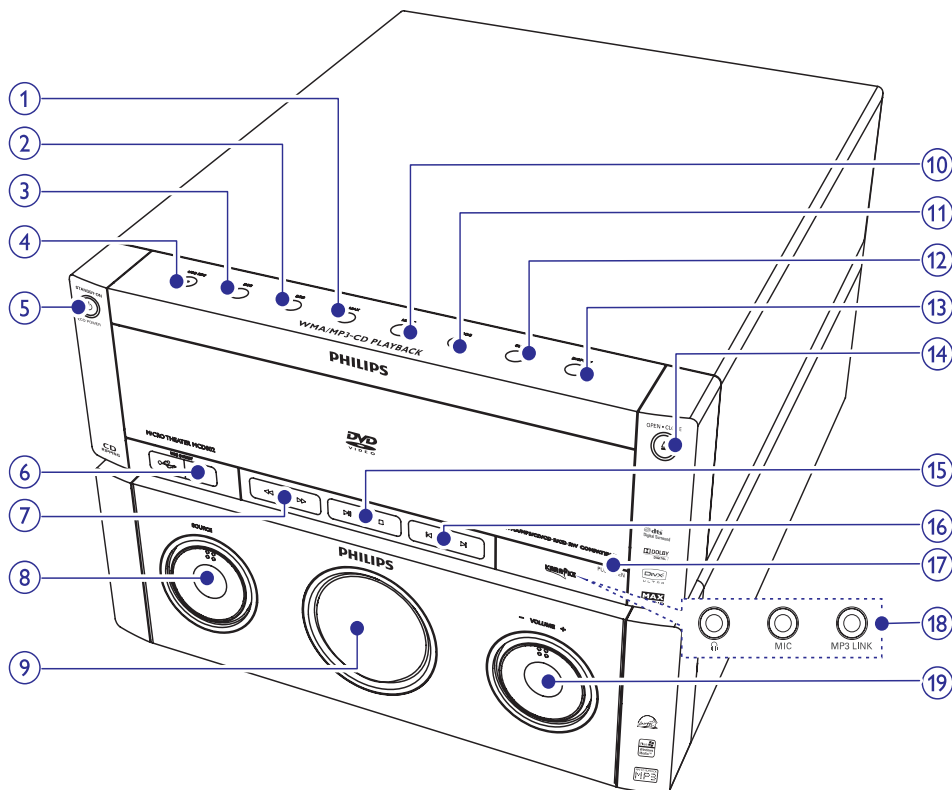
Eiropa

### Kas atrodas iepakojumā

Pārbaudiet un identificējiet ierīces iepakojuma saturu:

- Galvenā ierīce
- Skaļruņu kastes x 2
- Kompozītu video vads (dzeltens)
- Vadības vads
- Strāvas vads
- Tālvadības pults ar bateriju
- FM vada antena
- Lietošanas pamācība
- Ātrā sākuma ceļvedis

### Galvenās ierīces pārskats



#### 1. MAX

- Ieslēdz vai izslēdz tūlītēju jaudas palielinājumu skaņai.

#### 2. DBB

- Ieslēdz vai izslēdz dinamisku basu pastiprinājumu.

#### 3. DSC

- Izvēlas noteiktu skaņas iestatījumu.

#### 4. USB REC ●

- Pieklūve izvērnei, lai izveidotu MP3 failu.

#### 5. STANDBY-ON/ECO POWER

- Ieslēdz ierīci, pārslēdz to gaidīšanas režīmā vai ekonomiskajā gaidīšanas režīmā.

#### 6. USB DIRECT

- Kontakts USB saglabāšanas ierīcei.

#### 7.

- Meklē celiņa robežas.
- Uzregulē radio staciju.

#### 8. SOURCE

- Izvēlas avotu: DISC, USB, FM AUX vai MP3 LINK.

#### 9. Displejs

- Parāda pašreizējo statusu.

#### 10. MODE

- Izvēlas atkārtotu atskaņošanu vai sajauktu atskaņošanu.

### Atbalstītie disku formāti

- Digitālie video diski (DVD)
- Video CD (VCD)
- Super Video CD (SVCD)
- Digitālie video diski + pārrakstāmie (DVD + RW)
- Kompaktdiski (CD)
- Attēlu (Kodak, JPEG) faili uz CDR(W)
- DivX(R) diski uz CD-R(W)
- DivX 3.11, 4.x un 5.x
- WMA

### Atbalstītie MP3-CD formāti:

- ISO 9660
- Maksimālais virsraksta/albuma nosaukums: 12 simboli
- Maksimālais virsrakstu un albumu skaits: 648
- Maksimālais albumu skaits: 300
- Maksimālais MP3 celiņu skaits: 648
- Atbalstītās atjaunošanas frekvences MP3 diskam: 32 kHz, 44.1 kHz, 48 kHz.
- Atbalstītie bitu ātrumi MP3 diskam: 32, 64, 96, 128, 192, 256 (kbps).

### Sekojoši formāti nav atbalstīti:

- Faili kā \*.VMA, \*.AAC, \*.DLF, \*.M3U, \*.PLS, \*.WAV
- Ne-angļu albuma/virsraksta nosaukumi
- Joliet formātā ierakstīti diski
- MP3 Pro

### USB atskaņojamības informācija

#### Saderīgās USB ierīces:

- USB zibatmiņa
- USB atskaņotāji
- Atmiņas kartes (darbam ar šo ierīci, nepieciešams papildus karšu lasītājs)

### Atbalstītie formāti

- USB vai atmiņas failu formāts: FAT12, FAT16, FAT32 (sektora izmērs: 512 baiti).
- MP3 bitu ātrums (datu ātrums): 32-320 Kbps un mainīgs bitu ātrums.
- WMA v10 vai vecāka
- Maksimālais albumu/direktoriju skaits: 300
- Maksimālais celiņu/virsrakstu skaits: 648

### Neatbalstītie formāti:

- Neatbalstīti failu formāti tiek izlaisti. Piemēram, Word dokumenti (.doc) vai MP3 faili ar paplašinājumu .dif tiek ignorēti un netiek atskaņoti.
- AAC, WAV, PCM audio faili
- DRM aizsargāti WMA faili (.wav, .m4a, .m4p, .mp4, .aac)
- WMA pro, WMA voice, WMA faili Lossless formātā

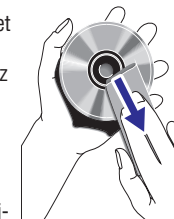
### Apkope

#### Korpasa tīrīšana

- Lietojiet mīkstu, maigā tīrīšanas līdzekli nedaudz samitrinātu lupatu. Nelietojiet tīrīšanas līdzekļus, kas satur alkoholu, spirtus, amonjaku vai abrazīvus.

#### Disku tīrīšana

- Kad diski kļūst netīrs, tīriet to ar tīrāmo lupatu. Slaukiet disku no centra uz āru.
- Nelietojiet līdzekļus kā benzīns, šķīdinātājs, komerciāli pieejamus tīrīšanas līdzekļus, vai anti-statisko aerosolu, kas paredzēts analogajiem ierakstiem.



#### Diska lēcas tīrīšana

- Pēc ilgākas lietošanas, uz diska lēcas var uzkrāties netīrumi vai putekļi. Lai nodrošinātu labu atskaņošanas kvalitāti, tīriet diska lēcu ar Philips CD lēcu tīrītāju vai jebkuru komerciāli pieejamu tīrītāju. Sekojiet norādījumiem, kas iekļauti komplektā ar tīrītāju.



## 10. PRECES INFORMĀCIJA

### Piezīme

- Preces informācija var mainīties bez iepriekšēja brīdinājuma.

### Specifikācijas

#### Pastiprinātājs

Novērtētā izejas jauda .....	400W
Frekvenču veiktspēja .....	20Hz – 20000Hz, 3dB
Signāla – trokšņa attiecība .....	>60dB
Papildus ieeja .....	1 V RMS 47 kiloomi
Papildus ieeja .....	1 V RMS 47 kiloomi

Diska tips .....	Pusvadītāju
Diska diametrs .....	12cm/8cm
Video atkodēšana .....	MPEG-1 / MPEG-2 / DivX / DivX Ultra
Video DAC .....	12 biti, 108 MHz
Signāla sistēma .....	PAL/NTSC
Video formāts .....	4:3 / 16:9
Video S/T .....	56dB
Audio DAC .....	24biti/96kHz
Frekvenču veiktspēja .....	4Hz – 20kHz (44.1kHz) 4Hz-22kHz (48kHz) 4Hz-44kHz (96kHz)

#### Uztvērējs (FM)

Uztveršanas diapazons .....	FM: 87.5 – 108 MHz
Uztveršanas solis .....	50KHz
26 dB klusināšanas jutība .....	FM 22 dBf
Meklēšanas jutība .....	<37 dBf
Kopējie harmoniskie traucējumi .....	<3%
Signāla – trokšņa attiecība .....	>55 dB
Frekvenču veiktspēja .....	180 Hz – 10 kHz / 6dB
Stereo nošķirtība .....	26 dB (1 kHz)

Stereo sliekšnis .....	29 dB
Skalruņi .....	
Skalruņu pretestība .....	40mi
Skalruņa izmērs .....	2 x 5.25" zemo frekvenču skalrunis + 1.25" pīkstulis
Jutība .....	>82dB/m/W

#### Vispārēja informācija

Mainstrāvas barošana .....	110 – 127V/220-240C-, 50/60Hz
Strāvas patēriņš darbības režīmā .....	80W
Strāvas patēriņš gaidišanas režīmā .....	<10W
Strāvas patēriņš ekonomiskajā režīmā .....	<1W
Audio izeja .....	0 dB 2 0.2V Rms 47 kiloomi
Austiņu izeja .....	2X25mW 32omi
USB Direct .....	Versija 2.0
Izmēri (P x A x D):	
- Galvenā ierīce .....	270 x 190 x 324 mm
- Skalruņu kaste .....	189 x 406 x 304 mm
Svars	
- Ar iepakojumu .....	23.5 kg
- Galvenā ierīce .....	5.9 kg
- Skalruņu kaste .....	2 x 7 kg

## 2. JŪSU MAZĀ DVD KINOZĀLE

### 11. PROG

- Programmē celiņus.
- Programmē radio stacijas.

### 12. CLOCK

- Iestata pulksteni.

### 13. DISPLAY

- Atskaņošanas laikā, izvēlas rādāmo informāciju.

### 14. OPEN-CLOSE ▲

- Atver vai aizver diska nodalījumu.

### 15. ►||

- Sāk vai iepauzē atskaņošanu.
- Beidz atskaņošanu vai dzēš programmu.

### 16. ◀/▶

- Pārlec uz iepriekšējo/nākamo celiņu/virsrakstu/nodaļu.
- Izvēlas saglabātu radio staciju.

### 17. PULL OPEN

- Velciet, lai atvērtu kontaktu vāciņu.

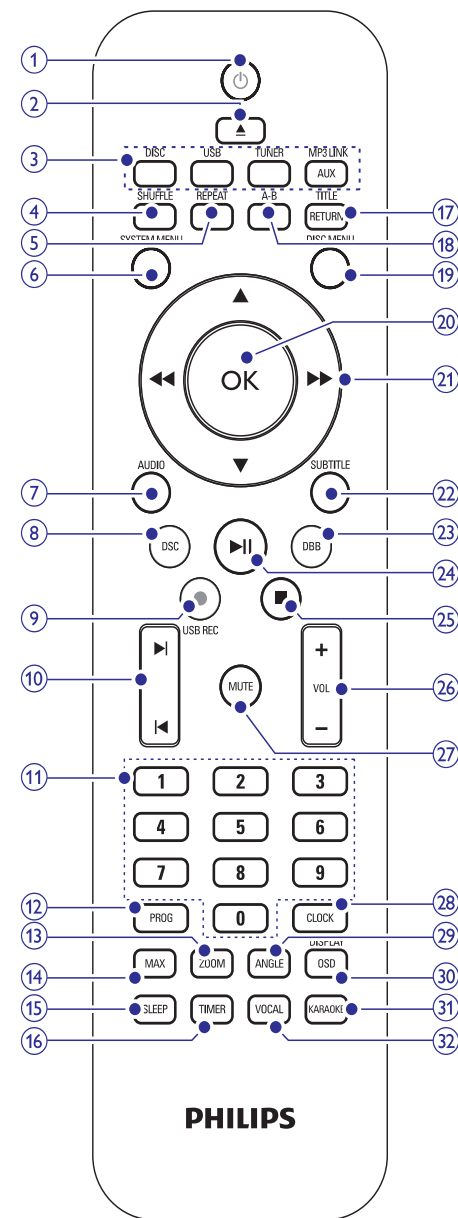
### 18. Kontakti

- ➊ austiņu pieslēgšanai
- ➋ MIC mikrofona pieslēgšanai.
- ➌ MP3 LINK audio ieejas kontakts (3.5 mm) ārējai audio ierīcei.

### 19. VOLUME +/-

- Regulē skaļumu.

### Tālvadības pults pārskats



### 1. ⏻

- Ieslēdz ierīci, pārslēdz to gaidišanas režīmā vai ekonomiskajā gaidišanas režīmā.

## ... JŪSU MAZĀ DVD KINOZĀLE

2. ▲
  - Atver vai aizver diska nodalījumu.
3. **Avota izvēles taustiņi**
  - Izvēlas avotu: DISC, FM, USB, AUX vai MP3 LINK.
4. **SHUFFLE**
  - Atskaņo celiņus sajauktā secībā.
5. **REPEAT**
  - Izvēlas atkārtotas atskaņošanas režīmu.
6. **SYSTEM MENU**
  - Atver vai aizver sistēmas iestatīšanas izvēlni.
7. **AUDIO**
  - VCD – izvēlas stereo, mono-kreiso vai mono-labo kanālu.
  - DVD/DivX video – izvēlas audio valodu.
8. **DSC**
  - Izvēlas noteiktu skaņas iestatījumu.
9. **USB REC** ●
  - Atver izvēlni, lai izveidotu MP3 failu.
10. **◀ / ▶**
  - Pārlec uz iepriekšējo/nākamo virsrakstu/nodaļu/celiņu.
  - Izvēlas saglabātu radio staciju.
11. **Ciparu tastatūra**
  - Tieši izvēlas virsrakstu/nodaļu/celiņu.
12. **PROG**
  - Programmē celiņus/virsrakstus/nodaļas.
  - Programmē radio stacijas.
13. **ZOOM**
  - Palielina vai samazina attēlu/video TV ekrānā.
14. **MAX**
  - Ieslēdz vai izslēdz tūlītēju jaudas palielinājumu skaņai.
15. **SLEEP**
  - Iestata gulētiešanas taimerī.
16. **TIMER**
  - Iestata modinātāja taimerī.
17. **RETURN/TITLE**
  - DVD: atgriežas virsraksta izvēlnē vai iepriekšējā izvēlnē.
  - VCD 2.0 vai SVCD ar ieslēgtu PBC, atgriežas PBC izvēlnē.
18. **A-B**
  - Atkārtro noteiktu segmentu celiņa/virsraksta/nodaļas robežās.
19. **DISC MENU**
  - Video diskam: atver vai aizver diska izvēlni.
  - Video diskam ar atskaņošanas kontroli (PBC): ieslēdz/izslēdz PBC.
20. **OK**
  - Apstiprina izvēli.
21. **◀◀ / ▶▶**
  - Ātri meklē atpakaļ vai uz priekšu.
  - Pārvietojas pa izvēlni.
  - Uzregulē radio staciju
- ▲ / ▼
  - Pārvietojas pa izvēlni.
  - Video diskam: izvēlas lēnas atskaņošanas režīmu.
  - Attēliem: tālummaiņa.
22. **SUBTITLE**
  - Izvēlas subtitru valodu
23. **DBB**
  - Ieslēdz vai izslēdz dinamisku basu pastiprinājumu.
24. **▶▶**
  - Sāk vai iepauzē atskaņošanu.
25. ■
  - Beidz atskaņošanu vai dzēš programmu.
26. **VOL +/-**
  - Regulē skaļumu.
27. **MUTE**
  - Izslēdz vai atjauno skaņu.
28. **CLOCK**
  - Iestata pulksteni.
29. **ANGLE**
  - Izvēlas DVD skatīšanās leņķi.
30. **OSD/DISPLAY**
  - Parāda informāciju pieslēgtajā TV.
31. **KARAOKE**
  - Atver vai aizver karaoke izvēlni.
32. **VOCAL**
  - Maina karaoke diska audio kanālu.

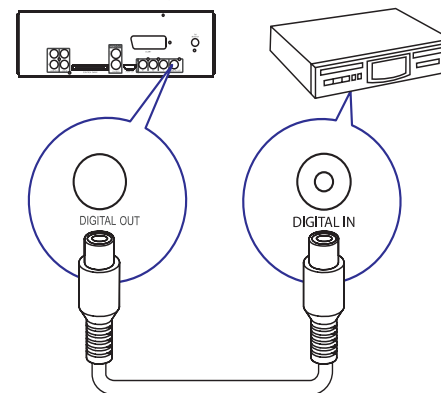
## ... CITAS FUNKCIJAS

### ≡ Piezīme

- Pārveidošanas laikā nespiediet nevienu taustiņu.
- DTS CD un ar autortiesībām aizsargātus CD nevar pārveidot.
- Pret ierakstīšanu aizsargātās un ar paroli aizsargātās USB ierīcēs nevar saglabāt MP3 failus.

### Ierakstīšana uz digitālo ierakstītāju

1. Pieslēdziet digitālo vadu (nav iekļauts komplektā) pie:
  - kontakta **DIGITAL OUT** uz šīs ierīces.
  - digitālās ieejas kontakta uz digitālā ierakstītāja.



2. Atskaņojiet ierakstāmo audio saturu.
3. Sāciet ierakstīšanu uz digitālā ierakstītāja (skatīt digitālā ierakstītāja lietošanas pamācību).

### Klausīšanās pa austiņām

1. Pieslēdziet austiņas kontaktam  uz ierīces.

## ... CITAS FUNKCIJAS

- Lai regulētu avota skaļumu, lietojiet taustiņus **VOL +/-**.
- Papildus karaoke iestatījumus meklējiet sadaļā Karaoke iestatījumi (karaoke settings).

### Atskaņošana no ārējas ierīces

Izmantojot šo ierīci, Jūs varat klausīties arī ārēju audio ierīci.

#### Audio ierīcei ar austiņu kontaktu:

- Spiediet taustiņu **AUX/MP3 LINK**, lai izvēlētos MP3 LINK avotu.
- Pieslēdziet MP3 savienojuma vadu pie:
  - kontakta **MP3 LINK** uz šīs ierīces.
  - MP3 atskaņotāja austiņu kontakta.
- Sāciet atskaņošanu uz MP3 atskaņotāja. (Skatīt MP3 atskaņotāja lietošanas pamācību.)

#### Citām audio ierīcēm:

- Spiediet taustiņu **AUX/MP3 LINK**, lai izvēlētos AUX avotu.
- Pieslēdziet audio vadus pie:
  - kontakta **AUX IN** uz šīs ierīces.
  - audio ierīces audio izejas kontaktiem.
- Sāciet atskaņošanu uz ierīces. (Skatīt ierīces lietošanas pamācību.)

### MP3 failu izveide

Pārveidojiet Jūsu iecienītākos audio celiņus no audio CD uz MP3 formātu. Izveidotie MP3 faili tiek saglabāti Jūsu USB ierīcē.

Jūs varat pārveidot audio CD (CDDA/HDCD) par MP3 audio failiem, izmantojot šo ierīci. Izveidotie MP3 audio faili tiek saglabāti USB ierīcē.

- Ievietojiet audio CD.
- Ievietojiet USB ierīces USB kontaktdakšu USB kontaktā.
- Diska atskaņošanas laikā spiediet taustiņu **USB REC**.
- Izvēlieties pārveidošanas iespējas sadaļā **[OPTIONS]** un spiediet taustiņu **OK**.

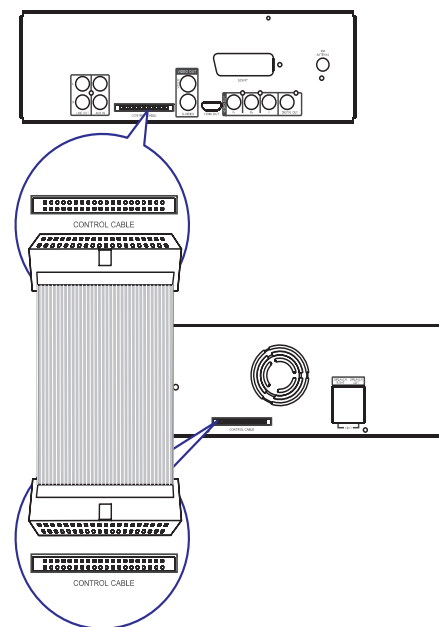
Iespēja	Apraksts
<b>[Speed]</b> (Ātrums)	Izvēlieties pārveidošanas ātrumu. <b>[Normal]:</b> Pārveido un atskaņo mūzikas failus vienlaicīgi. <b>[Fast]:</b> Tikai pārveido mūzikas failus.
<b>[Bitrate]</b> (Bitu ātrums)	Izvēlas bitu ātrumu. Jo augstāks bitu ātrums, jo labāka skaņas kvalitāte un lielāks faila izmērs. <b>[96 kbps], [112 kbps], [128 kbps], [192 kbps], [256 kbps], [256 kbps], [320 kbps]</b>
<b>[Text to ID3]</b> (teksts uz ID3)	Kopēt celiņa informāciju MP3 failā. <b>[Yes]</b> (Jā): Pievieno ID3 informāciju. <b>[No]</b> (Nē): ID3 informācija netiek pievienota.
<b>[Device]</b> (Ierīce)	Izveidotos MP3 failus var saglabāt tikai USB ierīcē.

- Spiediet taustiņu **▶▶**, lai piekļūtu sadaļai **[Track]** (Celiņš).
- Izvēlieties celiņu un spiediet taustiņu **OK**.
  - Lai izvēlētos citu celiņu, atkārtojiet soli 6.
  - Lai izvēlētos visus celiņus, izvēlieties **[Sel\_all]** (Izvēlēties visu) un spiediet taustiņu **OK**.
  - Lai neizvēlētos nevienu celiņu, izvēlieties **[Sel\_none]** (Izvēlēties nevienu) un spiediet taustiņu **OK**.
- Izvēlieties **[Start]** (Sākt), lai sāktu pārveidošanu, tad spiediet taustiņu **OK**.
  - Kad pabeigts, USB ierīcē tiek automātiski izveidota jauna direktorijs, lai saglabātu visus jaunus MP3 failus.
  - Lai aizvērtu izvēlni, izvēlieties **[Exit]** (Iziet) un spiediet taustiņu **OK**.

## 3. PIESLĒGŠANA

### Vadības vada pieslēgšana

- Pieslēdziet komplektā iekļauto vadības vadu pie kontaktiem **CONTROL CABLE** uz galvenās ierīces.

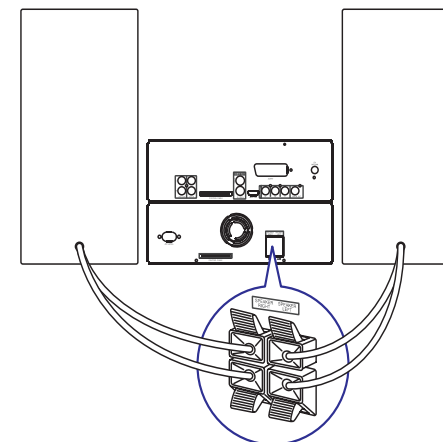
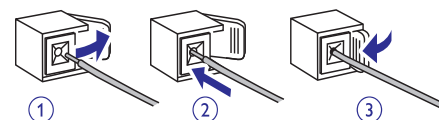


### Skaļruņu pieslēgšana

#### Piezīme

- Pārliecinieties, ka skaļruņu vadu un kontaktu krāsas atbilst.

- Turiet nospiestu nolaižamo kontakta malu.
- Pilnībā ievietojiet skaļruņa vadu
  - Ievietojiet labā skaļruņa vadus kontaktā **“SPEAKER RIGHT”**, kreisā skaļruņa vadus kontaktā **“SPEAKER LEFT”**.
- Atļaidiet nolaižamo kontakta malu.

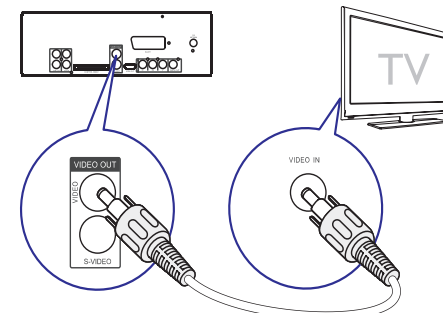


### TV (video) pieslēgšana

- 1. iespēja: pieslēgums, izmantojot kompozītu video (CVBS) vadu (standarta TV).
- 2. iespēja: pieslēgums, izmantojot S-Video vadu (standarta TV).
- 3. iespēja: pieslēgums, izmantojot SCART vadu (TV ar SCART ieejas kontaktu).
- 4. iespēja: pieslēgums, izmantojot komponentu video vadus (standarta TV vai Progresīvās skenēšanas TV).
- 5. iespēja: pieslēgums, izmantojot HDMI vadu (ar HDMI, DVI vai HDCP saderīgu TV).

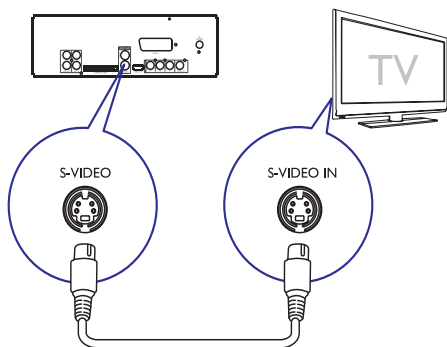
#### 1. iespēja: kompozītu video vada pieslēgšana

- Pieslēdziet komplektā iekļauto kompozītu video vadu pie:
  - VIDEO** kontakta uz šīs ierīces.
  - Video ieejas kontakta uz TV.



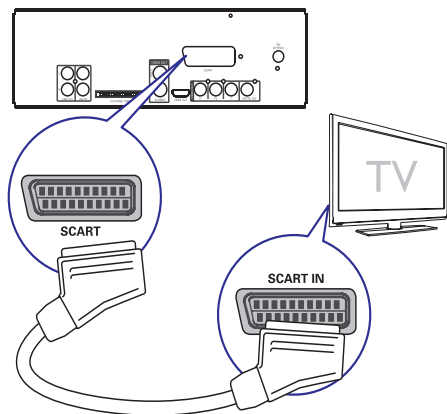
### 2. iespēja: S-Video vada pieslēgšana

1. Pieslēdziet S-Video vadu (nav iekļauts komplektā) pie:
  - **S-Video** kontakta uz šīs ierīces.
  - S-Video kontakta uz TV.



### 3. iespēja: SCART vada pieslēgšana

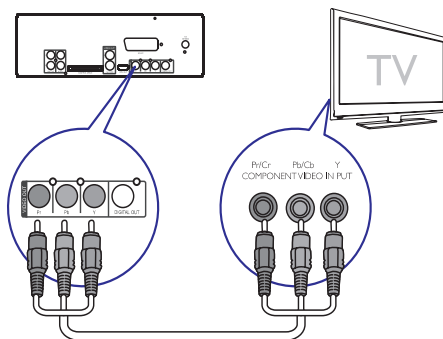
1. Pieslēdziet SCART vadu (nav iekļauts komplektā) pie:
  - **SCART** kontakta uz šīs ierīces.
  - SCART kontakta uz TV.



### 4. iespēja: komponentu video vada pieslēgšana

Pieslēdziet progresīvās skenēšanas TV ar komponentu video, lai iegūtu augstākas kvalitātes video.

1. Pieslēdziet komponentu video vadus (sarkans/zils/zaļš – nav iekļauti komplektā) pie:
  - **VIDEO OUT (Pr Pb Y)** kontaktiem uz šīs ierīces.
  - Komponentu ieejas kontaktiem uz TV.



#### **Piezīme**

- Ja Jūsu TV nav saderīgs ar progresīvo skenēšanu, Jūs neredzēsiet attēlu.
- Lai aktivizētu progresīvo skenēšanu uz Jūsu TV, skatiet TV lietošanas pamācību.

### 5. iespēja: HDMI vada pieslēgšana

Pieslēdziet HDMI (High Definition Multimedia Interface), DVI (Digital Visual Interface) vai HDCP (High-bandwidth Digital Contents Protection) saderīgu TV ar HDMI savienojumu, lai iegūtu labāko attēla kvalitāti. Šis savienojums pārraida video un audio signālus. Izmantojot šo savienojumu, Jūs varat skatīties DVD vai Blu-ray diskus, kas satur HD (High-Definition) saturu.

#### **Piezīme**

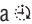

- Daži TV neatbalsta HDMI audio pārraidi.

### Modinātāja taimera iestatīšana

Šo ierīci var lietot kā modinātāju. Noteiktā laikā tiek aktivizēti DISKS, RADIO vai AUX.

1. Pārļiecinieties, ka pulkstenis ir iestatīts pareizi.
2. Gaidīšanas režīmā nospiediet un turiet taustiņu **TIMER**.
  - ↳ Tiek parādīti un sāk mirkšķināties laika cipari.
3. Spiediet taustiņu **DISC, TUNER** vai **AUX**, lai izvēlētos avotu.
4. Spiediet taustiņus **◀ / ▶**, lai iestatītu stundas.
5. Spiediet taustiņus **◀◀ / ▶▶**, lai iestatītu minūtes.
6. Spiediet taustiņu **TIMER**, lai apstiprinātu.
  - ↳ Taimeris ir iestatīts un aktivizēts.

### Lai izslēgtu un izslēgtu modinātāja taimeri

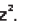
1. Gaidīšanas režīmā spiediet taustiņu **TIMER**.
2. Atkārtoti spiediet taustiņu **■**, lai aktivizētu vai deaktivizētu taimeri.
  - ↳ Ja taimeris ir ieslēgts, displejā parādās indikācija .
  - ↳ Ja taimeris ir izslēgts, indikācija  no displeja pazūd.

#### **Piezīme**


- Ja ir izvēlēts diska avots, bet celiņu nevar atskaņot, automātiski tiek aktivizēts radio.

### Gulētiešanas taimera iestatīšana

Šī ierīce var pārslēgties gaidīšanas režīmā pēc noteikta laika.

1. Kad ierīce ir ieslēgta, atkārtoti spiediet taustiņu **SLEEP**, lai izvēlētos laika periodu (minūtēs).
  - ↳ Kad gulētiešanas taimeris ir aktivizēts, displejā parādās indikācija .

### Lai izslēgtu gulētiešanas taimeri

1. Atkārtoti spiediet taustiņu **SLEEP**, līdz displejā parādās **[OFF]** (izslēgts).
  - ↳ Kad gulētiešanas taimeris ir izslēgts, indikācija  no displeja pazūd.

### Karaoke

1. Ieslēdziet TV uz pareizo skatīšanās kanālu šai ierīcei.
2. Spiediet taustiņu **KARAOKE**.
  - ↳ Tiek parādīta Karaoke iestatīšanas izvēlne.
3. Izvēlieties iespēju un mainiet iestatījumu, tad spiediet taustiņu **OK**.
4. Lai aizvērtu izvēlni, spiediet taustiņu **KARAOKE**.

#### **[Mic]**

Ieslēdz vai izslēdz mikrofona ieeju.

- **[On]** (ieslēgt) – ieslēdz mikrofonu.
- **[Off]** (izslēgt) – izslēdz mikrofonu.

#### **[Mic Volume] (Mikrofona skaļums)**

- Spiediet taustiņus **▲ ▼**, lai regulētu mikrofona skaļumu.

#### **[Echo Level] (Atbalss līmenis)**

- Spiediet taustiņus **▲ ▼**, lai regulētu atbalss līmeni.

#### **[Key]**

- Spiediet taustiņus **▲ ▼**, lai iestatītu toni, kas atbilst Jūsu balsij.

#### **[Score] (Punkti)**

Izvēlieties karaoke vērtēšanas punktu līmeni.

- **[Off]** (izslēgt) – punktu vērtējums netiek rādīts.
- **[Basic]** (pamata) – pamata līmenis.
- **[Intermediate]** (vidējs) – vidējs līmenis.
- **[Advance]** (sarežģīts) – sarežģīts līmenis.

### Baidiet karaoke

1. Pieslēdziet mikrofonu (nav iekļauts komplektā) pie kontakta **MIC** uz šīs ierīces.
2. Spiediet taustiņu **DISC**, lai izvēlētos diska avotu.
3. Ievietojiet karaoke disku.
  - ↳ Tiek parādīta diska izvēlne.
4. Izvēlieties iespēju un spiediet taustiņu **OK**, lai sāktu atskaņošanu.
5. Spiediet taustiņu **VOCAL**, lai mainītu audio kanālu vai izslēgtu vokālu.
6. Dziediet mikrofonā.

## 8. RADIO KLAUSĪŠANĀS

### Padoms

- Optimālai uztveršanai, pilnībā izritiniet un regulējiet FM antenas novietojumu.
- Novietojiet antenu pēc iespējas tālāk no TV, videomagnetofona un citiem starojuma avotiem, lai novērstu traucējumus.

### Regulēšana pirmo reizi

Kad radio režīms tiek izvēlēts pirmo reizi, sekojiet norādījumiem, lai uzstādītu radio stacijas.

1. Spiediet taustiņu **TUNER**.  
↳ Displejā parādās 'AUTO INSTALL ... PRESS PLAY'.
2. Spiediet taustiņu **▶▶**.  
↳ Tiek saglabātas visas uztvertās radio stacijas.  
↳ Kad pabeigts, tiek uzregulēta pirmā saglabātā radio stacija.
- Lai beigtu automātisku regulēšanu, spiediet taustiņu **■**.

### Piezīme

- Šī ierīce var saglabāt ne vairāk kā 40 radio stacijas.
- Ja automātiska uzstādīšana netiek aktivizēta, vai tiek atrastas mazāk kā 5 radio stacijas, Jums tiks jautāts pārbaudīt FM antenu.

### Radio stacijas uzregulēšana

1. Spiediet taustiņu **TUNER**, lai izvēlētos radio avotu.
2. Nospiediet un vairāk kā 2 sekundes turiet taustiņus **◀◀ / ▶▶**.  
↳ Radio automātiski uzregulē staciju ar pietiekami spēcīgu signālu.
3. Atkārtojiet soli 2, lai uzregulētu citas radio stacijas.
  - Lai uzregulētu vāju staciju, atkārtoti spiediet taustiņus **◀◀ / ▶▶**, līdz tiek atrasta optimāla uztveršana.

### Piezīme

- Ja FM radio stacija raida RDS (Radio Datu Sistēma) datus, tiek parādīts radio stacijas nosaukums.

### Radio staciju atkārtota uzstādīšana

1. Spiediet taustiņu **TUNER**.
2. Nospiediet un vairāk kā 2 sekundes turiet taustiņu **PROG**.  
↳ Visas iepriekš saglabātās radio stacijas tiek nomainītas.

### Radio staciju manuāla programmēšana

Jūs varat ieprogramēt ne vairāk kā 40 radio stacijas.

1. Uzregulējiet radio staciju.
2. Spiediet taustiņu **PROG**, lai aktivizētu programmēšanas režīmu.
3. Spiediet taustiņus **◀ / ▶**, lai piešķirtu šai radio stacijai numuru, tad spiediet taustiņu **PROG**, lai apstiprinātu.  
↳ Displejā tiek parādīts saglabātās radio stacijas numurs un frekvence.
4. Atkārtojiet augstāk minētos soļus, lai ieprogramētu citas radio stacijas.

### Piezīme

- Lai pārrakstītu ieprogramētu staciju, saglabājiet tās vietā citu staciju.

### Saglabātas radio stacijas izvēle

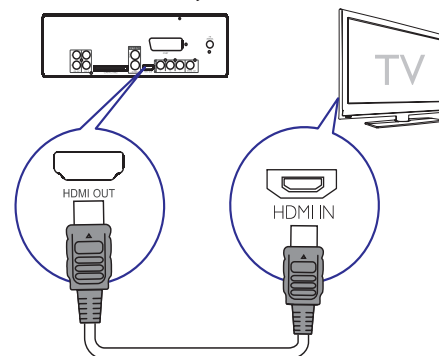
1. Spiediet taustiņus **◀ / ▶**, lai izvēlētos saglabātās radio stacijas numuru.

### Saglabātas radio stacijas dzēšana

1. Radio režīmā spiediet taustiņus **◀ / ▶**, lai izvēlētos saglabātu radio staciju.
2. Nospiediet un turiet taustiņu **■**, līdz displejā parādās '**FM X** (stacijas numurs) **DELETED**' (FM X izdzēsta).  
↳ Izvēlēta radio stacija turpina atskaņošanu, bet ir izdzēsta no saraksta.

## ... PIESLĒGŠANA

1. Pieslēdziet HDMI vadu (nav iekļauts komplektā) pie:
  - šīs ierīces kontakta "**HDMI OUT**"
  - TV HDMI ieejas kontakta.



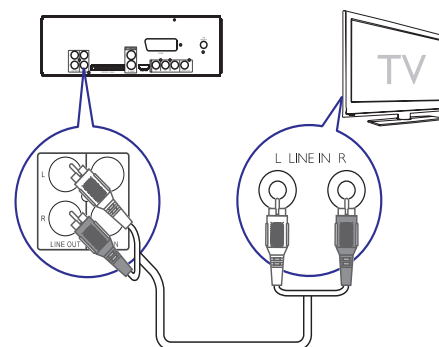
### Padoms

- Ja Jūsu TV ir tikai DVI savienojums, pieslēdziet ar HDMI/DVI adapteri. Lai pabeigtu šo savienojumu, nepieciešams papildus audio savienojums.

### Ārējas audio sistēmas pieslēgšana (izvēles)

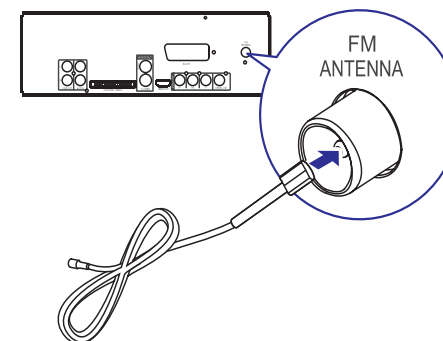
Jūs varat pieslēgt šo ierīci pie ārējas audio sistēmas, lai klausītos skaņu.

1. Pieslēdziet audio vadus (sarkans/balts) pie:
  - **LINE OUT L/R** kontaktiem uz šīs ierīces.
  - Audio ieejas kontaktiem uz ārējās audio ierīces.



### FM antenas pieslēgšana

1. Pieslēdziet komplektā iekļauto FM vada antenu pie kontakta **FM ANTENNA** uz galvenās ierīces.

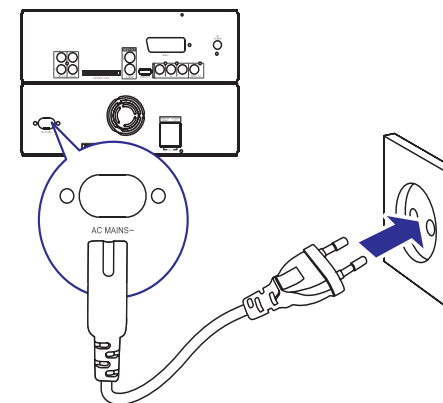


### Barošanas pieslēgšana

#### ! Uzmanību

- Preces bojājuma risks! Pārliecinieties, ka strāvas padeves voltāža atbilst voltāžai, kas norādīta preces mugurpusē vai apakšā.
- Elektriskā šoka risks! Atvienojot strāvas vadu, vienmēr velciet aiz kontaktdakšas. Nekādā gadījumā nevelciet aiz vada.
- Pirms strāvas pieslēgšanas, pārliecinieties, ka ir veikti visi citi savienojumi.

1. Pieslēdziet strāvas vadu kontaktam **AC MAINS-** uz galvenās ierīces.
2. Pieslēdziet maiņstrāvas vadu sienas rozetei.



## 4. SĀKUMS

### ! Uzmanību

- Citu vadību lietošana vai procedūru veikšana, kā šeit norādīts, var novest pie pakļaušanas bīstamam storojumam vai citas nedrošas darbības.

Vienmēr secīgi izpildiet šajā nodaļā minētos norādījumus.

Ja Jūs sazināties ar Philips, Jums tiks jautāts ierīces modeļa un sērijas numurs. Modeļa un sērijas numuri ir atrodami ierīces apakšā. Pierakstiet numurus šeit:

Modeļa Nr.: \_\_\_\_\_

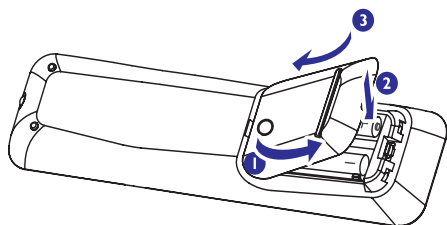
Sērijas Nr.: \_\_\_\_\_

## Bateriju ievietošana tālvadības pultī

### ! Uzmanību


- Eksplozijas risks! Nepakļaujiet baterijas karstumam, saules gaismai un ugunij. Nekad neizmetiet baterijas ugunī.
- Samazināta baterijas mūža risks! Nekad nelietojiet vienlaicīgi dažādu marku vai tipu baterijas.
- Preces bojājuma risks! Ja tālvadības pults netiks lietota ilgu laiku, izņemiet baterijas.





- Atveriet bateriju nodalījumu.
- Ievietojiet 2 AAA baterijas, ievērojot polaritāti (+/-), kā norādīts.
- Aizveriet bateriju nodalījumu.




## Pulksteņa iestatīšana

- Gaidīšanas režīmā nospiediet un turiet taustiņu **CLOCK**, lai aktivizētu pulksteņa iestatīšanas režīmu.
  - Tiek parādīti laika cipari un sāk mirkšķināties.


↳ Ja laika cipari netiek parādīti, nospiediet un vairāk kā 2 sekundes turiet taustiņu , lai pārslēgtu ierīci gaidīšanas režīmā, tad atkārtojiet 1.soli.

- Spiediet taustiņus  / , lai iestatītu stundas.
- Spiediet taustiņus  / , lai iestatītu minūtes.
- Nospiediet un turiet taustiņu **CLOCK**, lai izvēlētos 12-stundu vai 24-stundu formātu.
- Spiediet taustiņu **CLOCK**, lai apstiprinātu.

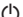
## Ieslēgšana

- Spiediet taustiņu .
  - Ierīce ieslēdzas uz pēdējo izvēlēto avotu.

## Pārslēgšana gaidīšanas režīmā

- Nospiediet un vairāk kā divas sekundes turiet taustiņu , lai pārslēgtu ierīci gaidīšanas režīmā.
  - Displejā parādās pulkstenis (ja iestatīts).

## Lai pārslēgtu ierīci ekonomiskajā gaidīšanas režīmā:

- Atskaņošanas laikā spiediet taustiņu .
  - Displeja apgaismojums izslēdzas.

## Pareizā avota izvēle uz TV

- Ieslēdziet ierīci.
- Spiediet taustiņu **DISC**, lai izvēlētos diska avotu.
- Ieslēdziet TV un izvēlieties pareizo video avotu.
  - Jūs jaredz zila Philips DVD fona ekrāns.

### \* Padoms

- Informāciju par pareizā video avota izvēli meklējiet TV lietošanas pamācībā.

## ... IESTATĪJUMU REGULĒŠANA

### [Parental] (Vecāku)

Liedz piekļuvi diskam, kas nav piemēroti bērniem. Šādu tipu diskam jābūt ierakstītiem ar novērtējumu.

- Spiediet taustiņu **OK**.
- Izvēlieties novērtējuma līmeni un spiediet taustiņu **OK**.
- Spiediet ciparu taustiņus, lai ievadītu paroli.

### ≡ Piezīme

- Lai atskaņotu diskus, kuru novērtējuma līmenis ir augstāks par izvēlēto **[Parental]** (Vecāku) iestatīto, nepieciešama parole.
- Novērtējumi ir atkarīgi no valsts. Lai atļautu visu disku atskaņošanu, izvēlieties novērtējumu **'8'**.
- Dažiem diskam uz etiķetes ir drukāts novērtējuma līmenis, bet tas nav ierakstīts diskā. Šī funkcija nedarbojas uz šādiem diskam.

### \* Padoms

- Jūs varat iestatīt vai mainīt paroli (Skatīt **[Priekšrocības]** > **[Password]** (Parole).

### [MP3/JPEG Nav]

Izvēlieties rādīt direktorijas vai rādīt visus failus.

- [With Menu]** (Ar izvēlni) – rāda MP3/WMA failu direktorijas.
- [Without Menu]** (Bez izvēlnes) – rāda visus failus.

### [Password] (Parole)

Iestatiet vai mainiet paroli slēgtajiem diskam un atskaņojiet aizslēgtos DVD.

- Spiediet ciparu taustiņus, lai ievadītu '000000' vai pēdējo iestatīto paroli laukā **[Old Password]** (Vecā parole).
- Ievadiet jaunu paroli laukā **[New Password]** (Jaunā parole).
- Vēlreiz ievadiet jauno paroli laukā **[Confirm PWD]** (Apstiprināt paroli).
- Spiediet taustiņu **OK**, lai aizvērtu izvēlni.

### ≡ Piezīme

- Ja Jūs aizmirstat paroli, ievadiet '136900' pirms jaunās paroles iestatīšanas.

### [DivX Subtitle] (DivX subtitri)

Izvēlieties simbolu kopu, kas atbalsta DivX subtitrus.

<b>[Standard]</b>	Angļu, Īru, Dāņu, Igaņu, Somu, Franču, Vācu, Itāļu, Portugāļu, Luksemburgas, Norvēģu, Spāņu, Zviedru, Turku
-------------------	---

<b>[Central Europe]</b>	Poļu, Čehu, Slovāku, Albāņu, Ungāru, Slovēņu, Horvātu, Serbu (Latīņu drukā), Rumāņu.
-------------------------	--

<b>[Cyrillic]</b>	Baltkrievu, Bulgāru, Ukrainu, Maķedoniešu, Krievu, Serbu
-------------------	--

<b>[Greek]</b>	Grieķu
----------------	--------

<b>[Hebrew]</b>	Ebreju
-----------------	--------

<b>[Chinese (Simp)]</b>	Vienkāršota Ķīniešu
-------------------------	---------------------

<b>[Korean]</b>	Korejiešu
-----------------	-----------

### ≡ Piezīme

- Pārliecinieties, ka subtitru faila nosaukums ir tieši tāds pats kā filmas faila nosaukums. Piemēram, ja filmas faila nosaukums ir 'Filma.avi', tad teksta fails jānosauc kā 'Filma.sub' vai 'Filma.srt'.

### [Default] (Noklusējumi)

Pārsta visus šīs ierīces iestatījumus uz rūpnīcas noklusētajiem iestatījumiem, izņemot iestatījumus **[Disc Lock]** (Diska atslēga), **[Password]** (Parole) un **[Parental]** (Vecāku).

### [Version Info] (Versijas informācija)

Parāda šīs ierīces programmatūras versiju.

### \* Padoms

- Šī informācija ir nepieciešama, kad Jūs vēlaties pārbaudīt, vai Philips tiešsaistes vietnē ir pieejama jaunāka programmatūras versija, ko Jūs varat lejuplādēt un uzstādīt uz šīs ierīces.

## ... IESTATĪJUMU REGULĒŠANA

Iespēja	Apraksts
[Super Wide]	Ekrāna centra pozīcija tiek izstiepta mazāk kā sāni. Šis iestatījums ir piemērojams tikai tad, ja video izšķirtspēja ir iestatīta uz 720p vai vairāk.
[4:3 Pillar Box]	Attēls netiek stiepts. Melnas joslas tiek parādītas ekrāna sānos.
[Off]	Attēls tiek rādīts saskaņā ar formātu diskā.

### Piezīme

- Šis iestatījums ir pieejams tikai tad, ja iestatījums **[TV Display]** (TV displejs) ir iestatīts uz **[16:9 Wide Screen]**.
- [HDMI Video]** – izvēlas HDMI video izejas izšķirtspēju, kas ir saderīga ar Jūsu TV displeja iespējām.

Iespēja	Apraksts
[Auto]	Uztver un izvēlas labāko atbilstīgo izšķirtspēju automātiski.
[480p], [576p], [720p], [1080i], [1080p]	Izvēlieties video izšķirtspēju, kas ir vislabāk piemērota Jūsu TV. Papildus informāciju meklējiet Jūsu TV lietošanas pamācībā.

### Piezīme

- Ja iestatījums nav saderīgs ar Jūsu TV, parādās tukšs ekrāns. Gaidiet 15 sekundes, līdz iepriekšējais iestatījums atjaunojas automātiski, vai pārslēdziet iestatījumu uz noklusēto režīmu sekojoši:  
1) Spiediet taustiņu ▲,  
2) Spiediet taustiņu ◀◀,  
3) Spiediet taustiņu **ZOOM**.

### [Component] (Komponentu)

Izvēlieties video izejas formātu, kas atbilst video savienojumam starp šo ierīci un TV.

- [YUV]** – Komponentu video savienojums.
- [RGB]** – Scart savienojums.

### [Closed Caption] (Aizvērti titri)

Izslēdz vai ieslēdz displeja titrus.

- [On]** (Ieslēgt) – parāda skaņas efektus subtitros. Attiecas tikai uz diskkiem, kuros iekļauta Aizvērtu titru informācija un TV, kas atbalsta šo funkciju.
- [Off]** (Izslēgt) – izslēdz aizvērtos titrus.

## Priekšrocības

- Spiediet taustiņu **SYSTEM MENU**.  
↳ Tiek parādīta izvēlne **[General Setup]** (Vispārēja iestatīšana).
- Spiediet taustiņu ▼, lai izvēlētos **[Preferences]** (Priekšrocības), un spiediet taustiņu ►►.
- Izvēlieties iespēju un spiediet taustiņu **OK**.
- Izvēlieties iestatījumu un spiediet taustiņu **OK**.
  - Lai atgrieztos iepriekšējā izvēlnē, spiediet taustiņu ◀◀.
  - Lai aizvērtu izvēlni, spiediet taustiņu **SYSTEM MENU**.

### Piezīme

- Iespēju skaidrojumu skatiet nākamajās lapās.

### [Audio]

Izvēlas vēlamu valodu disku atskaņošanai.

### [Subtitle] (Subtitri)

Izvēlas vēlamu subtitru valodu disku atskaņošanai.

### [Disc Menu] (Diska izvēlne)

Izvēlas vēlamu diska izvēlnes valodu.

### Piezīme

- Ja iestatītā valoda nav pieejama diskā, tiek lietota diska noklusētā valoda.
- Dažiem diskkiem subtitru/audio valodu var nomainīt tikai diska izvēlnē.
- Lai izvēlētos valodas, kas nav uzrādītas izvēlnē, izvēlieties punktu **[Others]** (Citas). Tad caurskatiet valodu kodu sarakstu šīs lietošanas pamācības mugurpusē un ievadiet attiecīgo 4-ciparu valodas kodu.

## ... SĀKUMS

### Pareizās TV sistēmas izvēle

Mainiet šo iestatījumu, ja video netiek rādīts pareizi. Pēc noklusējuma šis iestatījums atbilst vairumam TV Jūsu valstī.

- Spiediet taustiņu **SYSTEM MENU**.
- Spiediet taustiņu ▼, lai izvēlētos **[Video Setup]>[TV Type]** (TV tips), un spiediet taustiņu ►►.
- Izvēlieties iestatījumu un spiediet taustiņu **OK**.
  - [PAL]** – TV ar PAL krāsu sistēmu.
  - [NTSC]** – TV ar NTSC krāsu sistēmu.
  - [Multi]** – TV, kas ir saderīgs ar PAL un NTSC.
- Lai aizvērtu izvēlni, spiediet taustiņu **SYSTEM MENU**.

### Sistēmas izvēlnes valodas maiņa

- Spiediet taustiņu **SYSTEM MENU**.
- Izvēlieties **[General Setup]>[OSD Language]** (Izvēlņu valoda) un spiediet taustiņu ►►.
- Izvēlieties iespēju un spiediet taustiņu **OK**.
- Lai aizvērtu izvēlni, spiediet taustiņu **SYSTEM MENU**.

### Progresīvās skenēšanas ieslēgšana

Ja TV ir saderīgs ar progresīvo skenēšanu, Jūs varat pieslēgt šo ierīci un TV, izmantojot komponentu video savienojumu. (skatīt 'TV (video) pieslēgšana' > '4. Iespēja: Komponentu video vadu pieslēgšana').

- Ieslēdziet TV un pārlicinieties, ka TV progresīvās skenēšanas režīms ir ieslēgts (skatīt TV lietošanas pamācību).
- Pārslēdziet TV uz pareizo skatīšanās kanālu šai ierīcei.
- Spiediet taustiņu **DISC**.
- Spiediet taustiņu **SYSTEM MENU**.
- Spiediet taustiņu ▼, lai izvēlētos punktu **[Video Setup]**, tad spiediet taustiņu ►►.
- Izvēlieties **[Progressive]>[On]** (ieslēgt), tad spiediet taustiņu **OK**.  
↳ Parādās brīdinājuma ziņojums.

- Lai turpinātu, izvēlieties **[Ok]** un spiediet taustiņu **OK**.  
↳ Progresīvās skenēšanas iestatīšana ir pabeigta.

### Piezīme

- Ja parādās tukšs/kropļots attēls, gaidiet 15 sekundes, līdz automātiski atjaunojas iepriekšējais iestatījums.
- Ja netiek parādīts attēls, izslēdziet progresīvās skenēšanas režīmu sekojoši:  
1) Spiediet taustiņu ▲, lai atvērtu diska nodalījumu.  
2) Spiediet taustiņu ◀◀  
3) Spiediet taustiņu **AUDIO**.

- Spiediet taustiņu **SYSTEM MENU**, lai aizvērtu izvēlni.
  - Jūs tagad varat ieslēgt progresīvās skenēšanas režīmu uz TV.

### Piezīme

- Atskaņošanas laikā, kad ir ieslēgts progresīvās skenēšanas režīms uz šīs ierīces un TV, var parādīties kropļots attēls. Tādā gadījumā izslēdziet progresīvās skenēšanas funkciju uz šīs ierīces un TV.

## 5. ATSKAŅOŠANA

### Disku atskaņošana

#### ! Brīdinājums

- Nekad nelūkojieties uz lāzera staru ierīces iekšienē.
- Preces bojājuma risks! Nekad neatskaņojiet diskus ar papildus piederumiem kā diska stabilizācijas gredzeni vai diska apstrādes lapas.
- Nespiediet uz diska nodalījuma un neievietojiet tajā neko citu kā diskus. Tas var izraisīt disku atskaņotāja nepareizu darbību.

1. Spiediet taustiņu **DISC**, lai izvēlētos diska avotu.
2. Spiediet taustiņu **▲**, lai atvērtu diska nodalījumu.
3. Ievietojiet disku ar apdrukāto pusi uz augšu un aizveriet diska nodalījumu.
  - ↳ Sākas atskaņošana.
  - Ja atskaņošana nesākas, izvēlieties iespēju diska izvēlnē un spiediet taustiņu **▶▶**.
  - Lai iepauzētu vai turpinātu atskaņošanu, spiediet taustiņu **▶▶**.
  - Lai beigtu atskaņošanu, spiediet taustiņu **■**.
  - MP3/WMA diskam: lai izvēlētos albumu, spiediet taustiņus **◀** / **▶**.
  - Lai tītu atpakaļ/uz priekšu, nospiediet un turiet **◀◀** / **▶▶**.

#### ≡ Piezīme

- Šī funkcija ir pieejama tikai DVD/DivX video, kas ierakstīti ar vairākām subtitru valodām.

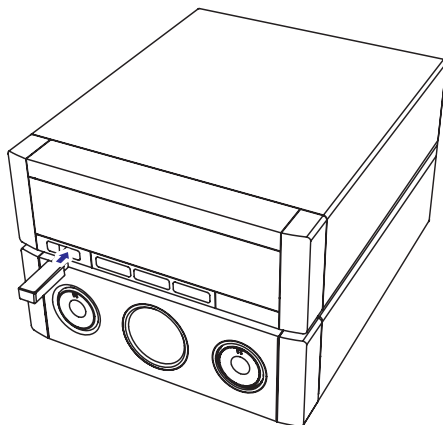
- Atskaņošanas laikā atkārtoti spiediet taustiņu **SUBTITLE**, lai izvēlētos subtitru valodu.

### Atskaņošana no USB

#### ≡ Piezīme

- Pārliedzieties, ka USB ierīce satur atskaņojamu saturu (skatīt "USB atskaņojamības informācija").

1. Atveriet USB kontakta vāciņu uz priekšējā paneļa.
2. Ievietojiet USB ierīces kontaktdakšu USB kontaktā.



3. Spiediet taustiņu **USB**, lai izvēlētos USB avotu.
  - ↳ Tiek parādīts kopējais celiņu skaits.
  - ↳ Atskaņošana sākas automātiski.
  - Lai iepauzētu/turpinātu atskaņošanu, spiediet taustiņu **▶▶**.
  - Lai beigtu atskaņošanu, spiediet taustiņu **■**.
  - Lai izvēlētos albumu/direktoriju, spiediet taustiņus **▲** / **▼**.
  - Lai pārlektu uz celiņu/failu, spiediet taustiņus **◀** / **▶**.
  - Lai tītu atpakaļ/uz priekšu, nospiediet un turiet taustiņu **◀◀** / **▶▶**.

### DivX video atskaņošana

Jūs varat atskaņot DivX failus, kas iekopēti CD-R/RW, ierakstāmā DVD vai USB ierīcē.

1. Ievietojiet disku vai pieslēdziet USB ierīci.
2. Izvēlieties avotu:
  - Lai izvēlētos disku, spiediet taustiņu **DISC**.
  - Lai izvēlētos USB ierīci, spiediet taustiņu **USB**.
3. Izvēlieties failu, ko atskaņot, un spiediet taustiņu **OK**.
  - Lai beigtu atskaņošanu, spiediet taustiņu **■**.
  - Lai iepauzētu vai turpinātu atskaņošanu, spiediet taustiņu **▶▶**.

## ... IESTATĪJUMU REGULĒŠANA

#### ≡ Piezīme

- CD uzlabošana ir pieejama tikai stereo režīmā.

#### [Audio Sync] (Audio sinhronizācija)

Iestatiet noklusēto kavējuma laiku audio izejai, atskaņojot video disku.

- 1) Lai sāktu, spiediet taustiņu **OK**.
- 2) Izvēlnē izvēlieties punktu speaker delay (skaļruņu kavējums), tad spiediet taustiņus **◀◀** / **▶▶**, lai iestatītu kavējuma laiku.
- 3) Spiediet taustiņu **OK**, lai apstiprinātu un aizvērtu.

#### Video iestatīšana

1. Spiediet taustiņu **SYSTEM MENU**.
2. Spiediet taustiņu **▼**, lai izvēlētos **[Video Setup]** (Video iestatīšana), un spiediet taustiņu **▶▶**.
3. Izvēlieties iespēju un spiediet taustiņu **OK**.
4. Izvēlieties iestatījumu un spiediet taustiņu **OK**.
  - Lai atgrieztos iepriekšējā izvēlnē, spiediet taustiņu **◀◀**.
  - Lai aizvērtu izvēlni, spiediet taustiņu **SYSTEM MENU**.

#### ≡ Piezīme

- Iespēju skaidrojumu skatiet nākamajās lapās.

#### [TV Type] (TV tips)

Mainiet šo iestatījumu, ja video netiek rādīts pareizi. Pēc noklusējuma, šis iestatījums atbilst izplatītākajam TV iestatījumam Jūsu valstī.

- **[PAL]** – TV ar PAL krāsu sistēmu.
- **[NTSC]** – TV ar NTSC krāsu sistēmu.
- **[Multi]** – TV, kas ir saderīgs ar PAL un NTSC sistēmām.

#### [TV Display] (TV displejs)

TV formāts nosaka displeja proporciju saskaņā ar pieslēgtā TV tipu.



4:3 Pan Scan (PS) 4:3 Letter Box (LB) 16:9 (Wide Screen)

- **[4:3 Pan Scan]** – 4:3 ekrāna TV: pilna augstuma attēls ar nogrieztiem sāniem.
- **[4:3 Letter Box]** – 4:3 ekrāna TV: platekrāna attēls ar melnām joslām ekrāna augšā un apakšā.
- **[16:9 Wide Screen]** – Platekrāna TV: displeja attiecība 16:9.

#### [Progressive] (Progresīvā skenēšana)

Ja TV ir saderīgs ar progresīvās skenēšanas izeju, Jūs varat ieslēgt progresīvās skenēšanas režīmu, lai uzlabotu attēla kvalitāti. Nepieciešams Komponentu video savienojums.

- [Off] (izslēgt) – Izslēdz progresīvās skenēšanas režīmu.
- [On] (ieslēgt) – Ieslēdz progresīvās skenēšanas režīmu.

#### ✻ Padoms

- Detalizētāks apraksts pieejams. (skatīt 'Sākums' > 'Progresīvās skenēšanas ieslēgšana').

#### [Picture Settings] (Attēla iestatījumi)

Izvēlas iepriekš noteiktu attēla krāsu iestatījumu kopu vai izvēlas personīgus iestatījumus.

- **[Standard]** – oriģinālie krāsu iestatījumi.
- **[Bright]** – spilgti krāsu iestatījumi.
- **[Soft]** – silti krāsu iestatījumi.
- **[Personal]** – izvēles krāsu iestatījumi. Regulē spilgtuma līmeni, kontrastu, asumu/nokrāsu un krāsu piesātinājumu.

#### [HDMI Setup] (HDMI iestatīšana)

Kad Jūs pieslēdzat šo ierīci pie TV ar HDMI vadu, izvēlieties, labāko HDMI video iestatījumu, ko atbalsta Jūsu TV.

- **[Wide Screen Format]** (Platekrāna formāts) – definē platekrāna formātu diska atskaņošanai.



## 7. IESTATĪJUMU REGULĒŠANA

### Vispārēja iestatīšana

1. Spiediet taustiņu **SYSTEM MENU**.  
↳ Tiek parādīta izvēlne **[General Setup]** (Vispārēja iestatīšana).
2. Spiediet taustiņu ►►.
3. Izvēlieties iespēju un spiediet taustiņu **OK**.
4. Izvēlieties iestatījumu un spiediet taustiņu **OK**.
  - Lai atgrieztos iepriekšējā izvēlnē, spiediet taustiņu ◀◀.
  - Lai aizvērtu izvēlni, spiediet taustiņu **SYSTEM MENU**.

### Piezīme

- Iespēju skaidrojumu skatiet nākamajās lapās.

### [Disc Lock] (Diska atslēga)

Iestatīt noteiktu disku atskaņošanas liegumu. Pirms Jūs sākat, ievietojiet disku diska nodalījumā (var slēgt ne vairāk kā 40 diskus).

- **[Lock]** (Slēgt) – Liegt piekļuvi pašreizējam diskam. Jums nepieciešama parole, lai atslēgtu un atskaņotu disku.
- **[Unlock]** (Atslēgt) – Atskaņo visus diskus.

### Padoms

- Lai iestatītu vai mainītu paroli, izvēlieties **[Preferences] > [Password]** (Parole).

### [OSD Language] (Izvēlnu valoda)

Izvēlas valodu izvēlnēm uz ekrāna.

### [Screen Saver] (Ekrāna saudzētājs)

Ekrāna saudzētājs aizsargā TV ekrānu no bojājumiem, kas rodas dēļ paildzinātas statiska attēla iedarbības.

- **[On]** (Ieslēgt) – Ieslēdz ekrāna saudzētāju.
- **[Off]** (Izslēgt) – Izslēdz ekrāna saudzētāju.

### [DivX(R) VOD Code] (DivX(R) VOD kods)

Parāda DivX® reģistrācijas kodu.

### Padoms

- Ievadiet šo DivX reģistrācijas kodu, kad iznomājat vai iegādājaties video no [www.divx.com/vod](http://www.divx.com/vod). DivX video, kas iznomāti vai iegādāti ar DivX@VOD (Video Uz Pieprasījumu) pakalpojumu, var atskaņot tikai uz ierīces, kam tie reģistrēti.

### Audio iestatīšana

1. Spiediet taustiņu **SYSTEM MENU**.  
↳ Tiek parādīta izvēlne **[General Setup]** (Vispārēja iestatīšana).
2. Spiediet taustiņu ▼, lai izvēlētos **[Audio Setup]** (Audio iestatīšana), un spiediet taustiņu ►►.
3. Izvēlieties iespēju un spiediet taustiņu **OK**.
4. Izvēlieties iestatījumu un spiediet taustiņu **OK**.
  - Lai atgrieztos iepriekšējā izvēlnē, spiediet taustiņu ◀◀.
  - Lai aizvērtu izvēlni, spiediet taustiņu **SYSTEM MENU**.

### Piezīme

- Iespēju skaidrojumu skatiet nākamajās lapās.

### [HDMI Audio]

Kad Jūs savienojat šo ierīci ar TV, izmantojot HDMI vadu, izvēlieties šī savienojuma audio izejas iestatījumu.

- **[Off]** (Izslēgt) – Izslēdz audio izvadišanu uz TV. Skaņas tiks atskaņota tikai uz šīs ierīces.
- **[All]** (Viss) – skaņa tiek izvadīta pa TV un šīs ierīces skaļruņiem. Ja diska audio formāts nav atbalstīts, tas tiek pārveidots uz divu kanālu skaņu (Lineāru-PCM).

### [CD Upsampling] (CD uzlabošana)

Pārveidojiet mūzikas CD uz augstāku atjaunošanas frekvenci, izmantojot mūsdienu digitālā signāla apstrādi, lai iegūtu augstāku skaņas kvalitāti.

- **[Off]** (Izslēgt) – Izslēdz CD-uzlabošanu.
- **[88.2kHz (X2)]** – pārveido CD atjaunošanas frekvenci uz divreiz augstāku kā oriģinālam.

## ... ATSKAŅOŠANA

- Lai mainītu subtitru valodu, spiediet taustiņu **SUBTITLE**.

### Piezīme

- Subtitru faili ar sekojošiem paplašinājumiem (.srt, .smi, .sub, .ssa, .ass) ir atbalstīti, bet neparādās failu navigācijas izvēlnē.
- Subtitru faila nosaukumam jābūt tādām pašām kā video faila nosaukumam.
- Subtitri var tikt parādīti vidēji 45 simbolu garumā.

### Attēlu apskate

Jūs varat apskatīt JPEG failus kā slīdrādi.

1. Ievietojiet attēlu disku vai pieslēdziet USB ierīci.
2. Izvēlieties avotu.
  - Diskam, spiediet taustiņu **DISC**.
  - USB ierīcēm, spiediet taustiņu **USB**.
3. JPEG attēlu diskam, spiediet taustiņu ►||, lai sāktu slīdrādi.  
↳ Kodak attēlu CD, slīdrāde sākas automātiski.

### Attēlu priekšstatījums

1. Atskaņošanas laikā spiediet taustiņu **OSD/DISPLAY**.  
↳ Tiek parādīti 12 attēlu sīktēli.
2. Spiediet taustiņus ◀◀ / ▶▶, lai pārlektu uz iepriekšējo/nākamo lapu.
  - Lai parādītu attēlu, izvēlieties attēlu un spiediet taustiņu **OK**.
  - Spiediet taustiņu **RETURN/TITLE**, lai atgrieztos attēlu CD izvēlnē.

### Attēla pagriešana

1. Atskaņošanas laikā spiediet taustiņus ▲ / ▼, lai pagrieztu attēlu pretēji pulksteņa rādītāju/pulksteņa rādītāju virzienā.

### Atskaņošanas vadība

#### Piekļuve diska izvēlnei

Ievietojot DVD/(S)VCD disku, TV ekrānā var tikt parādīta izvēlne.

1. Atskaņošanas laikā spiediet taustiņu **DISC MENU**, lai atvērtu vai aizvērtu diska izvēlni.

### VCD diskem ar Atskaņošanas kontroles (PBC) funkciju (tikai versija 2.0):

PBC funkcija ļauj interaktīvi atskaņot VCD, sekojot izvēlnei uz ekrāna.

1. Atskaņošanas laikā spiediet taustiņu **DISC MENU**, lai ieslēgtu vai izslēgtu atskaņošanas kontroli.  
↳ Kad PBC ir ieslēgta, tiek parādīts izvēlnes ekrāns.  
↳ Kad PBC ir izslēgta, turpinās normāla atskaņošana.
  - Atskaņošanas laikā, kad PBC ir ieslēgta, spiediet taustiņu **RETURN/TITLE**, lai atgrieztos PBC izvēlnes ekrānā.

### Atkārtotas/sajauktas atskaņošanas iespēju izvēle

#### Atkārtota atskaņošana

1. Atskaņošanas laikā atkārtoti spiediet taustiņu **REPEAT**, lai izvēlētos iespēju.  
↳ Īsu brīdi tiek rādīta izvēlētā iespēja.
2. Lai turpinātu normālu atskaņošanu, atkārtoti spiediet taustiņu **REPEAT**, līdz displejā parādās **[Repeat Off]** (Atkārtošana izslēgta).

#### Atskaņošana sajauktā secībā

1. Atskaņošanas laikā spiediet taustiņu **SHUFFLE**.
2. Lai atkal turpinātu normālu atskaņošanu, vēlreiz spiediet taustiņu **SHUFFLE**.

#### Atkārtošana A-B (DVD/VCD/CD/MP3/WMA)

1. Mūzikas vai video atskaņošanas laikā spiediet taustiņu A-B izvēlētajā sākuma punktā.
2. Spiediet taustiņu A-B izvēlētājā beigu punktā.  
↳ Izvēlētais segments sāk atskaņoties atkārtoti.
  - Lai atceltu atkārtotu atskaņošanu, vēlreiz spiediet taustiņu A-B.

### Piezīme

- Segmentu A līdz B var izvēlēties tikai vienas nodaļas/celīņa robežās.

### Atskaņošanas iespējas

#### Diska atskaņošanas informācijas parādīšana

1. Atskaņošanas laikā atkārtoti spiediet taustiņu **OSD/DISPLAY**, lai parādītu informācijas izvēlni.
2. Spiediet taustiņus ▲ / ▼, lai apskatītu informāciju.

#### Lai vadītu atskaņošanu, izmantojot izvēlni:

1. Spiediet taustiņus ▲ / ▼, lai izvēlētos punktu, tad spiediet taustiņu **OK**.
2. Lietojiet ciparu tastatūru, lai ievadītu numuru/laiku, vai spiediet taustiņus ▲ / ▼, lai izvēlētos iespēju.
3. Spiediet taustiņu **OK**, lai apstiprinātu.

#### Celiņu/virsrakstu programmēšana

##### Piezīme

- Šī funkcija nav pieejama MP3/WMA diskam.

1. DISKA režīmā, spiediet taustiņu **PROG**, lai piekļūtu programmas režīmam.
2. Spiediet taustiņus ◀◀ / ▶▶ / ▲ / ▼, lai izvēlētos atmiņas vietu.
3. Lietojiet ciparu tastatūru, lai ievadītu celiņa/virsraksta numuru.
  - Lai pārlektu uz nākamo/iepriekšējo lapu, spiediet taustiņus ▶| / ◀|.
  - Lai dzēstu ieprogrammētu celiņu/virsrakstu, izvēlieties atmiņas vietu un spiediet taustiņu **OK**.
  - Lai aizvērtu programmas režīmu, spiediet taustiņu **PROG**.
4. Kad programma ir pabeigta, izvēlieties punktu **[Start]** (sākt) un spiediet taustiņu **OK**, lai sāktu atskaņošanu.

#### Attēla palielināšana/samazināšana

1. Video/attēlu atskaņošanas laikā atkārtoti spiediet taustiņu **ZOOM**, lai palielinātu/samazinātu attēlu.
  - Kad attēls ir palielināts, Jūs varat spiest taustiņus ◀◀ / ▶▶ / ▲ / ▼, lai pārvietotos pa palielināto attēlu.

### Audio kanāla maiņa

##### Piezīme

- Šī funkcija ir pieejama tikai VCD/DivX atskaņošanai.

1. Atskaņošanas laikā atkārtoti spiediet taustiņu **AUDIO**, lai izvēlētos diskā pieejamu audio kanālu.
  - Mono kreisais
  - Mono labais
  - Miksēts mono
  - Stereo

### Kameras leņķa izvēle

##### Piezīme

- Šī funkcija ir pieejama tikai DVD diskam, kas ierakstīti ar vairākiem kameras leņķiem.

1. Atskaņošanas laikā atkārtoti spiediet taustiņu **ANGLE**, lai pārslēgtos starp kameras leņķiem.

### Audio valodas izvēle

##### Piezīme

- Šī funkcija ir pieejama tikai DVD/DivX video, kas ierakstīti ar vairākām audio valodām.

1. Atkārtoti spiediet taustiņu **AUDIO**, lai izvēlētos audio valodu.

### Skaļuma regulēšana

1. Atskaņošanas laikā spiediet taustiņus **VOL +/-**, lai palielinātu/samazinātu skaļumu.

### Skaņas jaudas palielināšana

MAX SOUND sniedz tūlītēju skaņas jaudas palielinājumu.

1. Spiediet taustiņu **MAX**, lai ieslēgtu vai izslēgtu skaņas jaudas palielinājumu.
  - ↳ Ja MAX skaņa ir aktivizēta, displejā parādās indikācija MAX.

### Skaņas apklusināšana

1. Atskaņošanas laikā spiediet taustiņu **MUTE**, lai izslēgtu/ieslēgtu skaņu.

### Noteikta skaņas efekta izvēle

1. Atskaņošanas laikā atkārtoti spiediet taustiņu **DSC**, lai izvēlētos:
  - **[ROCK]** (roks)
  - **[JAZZ]** (džezs)
  - **[POP]** (popmūzika)
  - **[CLASSIC]** (klasika)

### Basu pastiprināšana

1. Atskaņošanas laikā spiediet taustiņus **DBB**, lai ieslēgtu vai izslēgtu dinamisku basu pastiprinājumu.
  - ↳ Ja DBB ir aktivizēts, displejā parādās indikācija DBB.