

**PHILIPS**

Despertador

Série 7000

R7705

# Manual do utilizador



Registe o seu produto e obtenha assistência em  
[www.philips.com/support](http://www.philips.com/support)

# Índice

---

<b>Índice</b>	<b>1</b>
---------------	----------

---

<b>1 Importante</b>	<b>2</b>
Segurança	2

---

<b>2 Despertador</b>	<b>3</b>
Introdução	3
Conteúdo da embalagem	3
Descrição geral do radiodespertador	3

---

<b>3 Introdução</b>	<b>4</b>
Inserir as pilhas	4
Ligar à alimentação	4
Definir hora	4
Ligar	4

---

<b>4 Ouvir rádio DAB+</b>	<b>5</b>
Sintonizar estações de rádio DAB+	5
Armazenar estações de rádio DAB+ automaticamente	5
Armazenar estações de rádio DAB+ manualmente	5
Selecionar uma estação de rádio DAB+ predefinida	5
Mostrar informações DAB+	5
Utilizar o menu DAB+	6

---

<b>5 Ouvir rádio FM</b>	<b>6</b>
Sintonizar estações de rádio FM	6
Armazenar estações de rádio FM automaticamente	6
Armazenar estações de rádio FM manualmente	7
Selecionar uma estação de rádio predefinida	7
Mostrar informações RDS	7
Utilizar menu FM	7

---

<b>6 Bluetooth</b>	<b>8</b>
Reproduzir a partir de dispositivos equipados com Bluetooth	8

---

<b>7 Outras funções</b>	<b>8</b>
Definir hora de alarme	8
Definir o temporizador de suspensão	9
Ajustar o volume	9
Regular luminosidade do ecrã	9
Carregar o seu smartphone sem fios	9
Carregar através da porta USB	9

---

<b>8 Informações sobre o produto</b>	<b>10</b>
--------------------------------------	-----------

---

<b>9 Resolução de problemas</b>	<b>11</b>
---------------------------------	-----------

---

<b>10 Aviso</b>	<b>12</b>
-----------------	-----------

# I Importante

## Segurança



### Aviso

- Nunca retire a caixa deste despertador.
- Nunca lubrifique qualquer parte deste despertador.
- Nunca instale este despertador noutro equipamento elétrico.
- Mantenha este despertador afastado de luz solar direta, chamas incandescentes ou calor.
- Certifique-se de que consegue sempre aceder facilmente ao cabo de alimentação, ficha ou transformador para desligar o despertador da alimentação.

- Leia estas instruções.
- Respeite todos os avisos.
- Siga todas as instruções.
- Não bloqueie as aberturas de ventilação. Instale de acordo com as instruções do fabricante.
- Não instale o equipamento perto de fontes de calor, como radiadores, saída de aquecimento central, fornos ou outros equipamentos (incluindo amplificadores) que produzam calor.
- Impeça que o cabo seja pisado ou beliscado, em especial nas fichas, tomadas e no local de saída do despertador.
- Utilize apenas os dispositivos adicionais/acessórios especificados pelo fabricante.
- Desligue este equipamento da tomada se ocorrerem tempestades elétricas ou se não utilizá-lo durante períodos prolongados.
- A assistência técnica deve ficar a cargo de pessoal devidamente qualificado. É necessário recorrer à assistência se o equipamento sofrer danos, por exemplo, se o cabo de alimentação ou a ficha estiverem danificados, se tiverem sido derramados líquidos ou caírem objetos em cima do equipamento, se este for exposto a chuva ou humidade, não funcionar normalmente ou se tiver sofrido uma queda.

- Cuidados relacionados com a utilização das pilhas - Para impedir a fuga do electrónico das pilhas, o que pode resultar em ferimentos, danos materiais ou danos no despertador:
  - Insira todas as pilhas corretamente, + e -, como indicado na unidade.
  - Retire as pilhas se não utilizar a unidade durante muito tempo.
  - A bateria não deve ser exposta a calor excessivo, como luz solar, fogo ou semelhante.
- Este despertador não deve ser exposto a pingos ou salpicos.
- Não coloque quaisquer objetos que possam ser perigosos sobre o despertador (por exemplo, objetos cheios com líquidos, velas acesas).
- Se a ficha do adaptador de ligação direta for utilizada como dispositivo de desconexão, este deve permanecer sempre funcional.

## 2 Despertador

Parabéns pela compra e seja bem-vindo à Philips! Para beneficiar por completo da assistência fornecida pela Philips, registre o seu produto em [www.philips.com/support](http://www.philips.com/support).

### Introdução

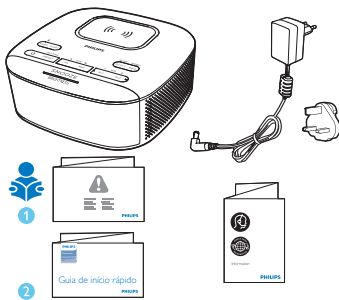
Este despertador permite

- ouvir rádio FM e transmissão de áudio digital (DAB+);
- reproduzir áudio de dispositivos equipados com Bluetooth;
- definir dois alarmes para soar em alturas diferentes;
- carregar o dispositivo móvel com o carregador para telemóvel sem fios ou USB.

### Conteúdo da embalagem

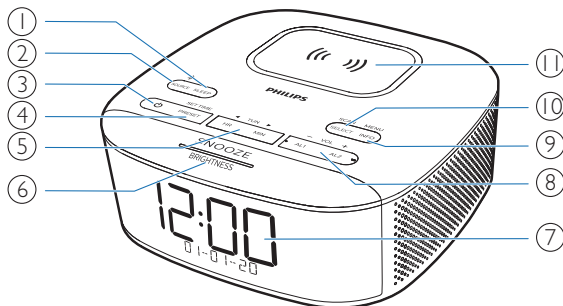
Verifique e identifique o conteúdo da embalagem:

- Unidade principal
- Transformador CA
- Guia de início rápido
- Folheto de segurança e garantia



## Descrição geral do radiodespertador

- ① **SLEEP**
  - Define o temporizador de suspensão.
- ② **SOURCE**
  - Prima para selecionar o modo FM, DAB+ ou Bluetooth.
  - No modo Bluetooth, prima e mantenha premido durante mais de 2 segundos para aceder ao modo de emparelhamento.
- ③
  - Liga ou coloca no modo de espera.
- ④ **PRESET/SET TIME**
  - Armazena estações de rádio na memória.
  - Seleciona uma estação FM ou DAB predefinida.
  - Define a hora.
- ⑤ **HR / MIN / ◀ TUN ▶**
  - Sintoniza as estações de rádio.
  - Define a hora e os minutos.
  - Vai para a faixa anterior/seguinte.
- ⑥ **SNOOZE/BRIGHTNESS**
  - O alarme é repetido.
  - Regula a luminosidade do ecrã.
- ⑦ **Painel de visualização**
  - Apresenta o estado atual.
- ⑧ **ALI/AL2/– VOL +**
  - Define o alarme.
  - Ajustar o volume.
- ⑨ **MENU/INFO**
  - Aceda ao menu DAB+.
  - Apresenta informações sobre estações DAB+/RDS.
- ⑩ **SCAN/SELECT**
  - Pesquisa/armazena estações de rádio automaticamente.
  - Confirme uma seleção.
- ⑪ **Base de carregamento sem fios**



# 3 Introdução

Siga sempre as instruções indicadas neste capítulo em sequência.

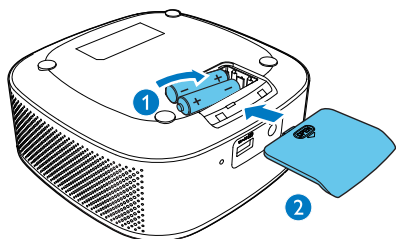
## Inserir as pilhas

As pilhas servem apenas para as definições de relógio e alarme.

### Atenção

- Risco de explosão! Mantenha as pilhas afastadas do calor, luz solar ou do fogo. Nunca coloque as pilhas no fogo.
- As pilhas contêm substâncias químicas, o que significa que devem ser eliminadas corretamente.

Insira 2 pilhas AAA (não fornecidas) com a polaridade correta (+/-), como indicado.



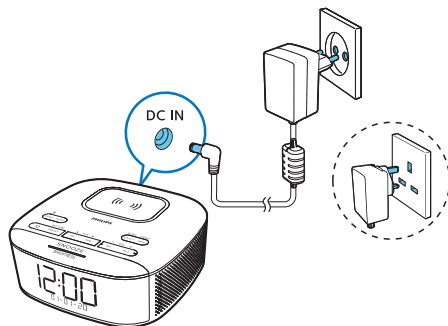
## Ligar à alimentação

### Atenção

- Risco de danos no produto! Verifique se a tensão de alimentação corresponde à tensão impressa na parte de trás ou abaixo do radiodespertador.
- Risco de choque elétrico! Quando desligar o transformador, puxe sempre a ficha da tomada. Nunca puxe pelo cabo.
- Utilize apenas o transformador CA especificado pelo fabricante ou vendido com esta unidade.

### Nota

- A placa de identificação está situada na parte inferior do despertador.



## Definir hora

### Nota

- Só pode definir a hora no modo de espera.

- 1 No modo de espera, prima e mantenha premido **SET TIME** durante mais de 2 segundos.
- 2 Prima **◀TUN▶** para selecionar <o formato de hora 24 H> ou <12 H> e, em seguida, prima **SET TIME** para confirmar.
- 3 Prima para definir a hora e **MIN** para definir os minutos e, em seguida, prima **SET TIME** para confirmar.
- 4 Prima **◀TUN▶** para definir a data, o mês e o ano [DD-MM-YY] e, em seguida, prima **SET TIME** para confirmar.
- 5 Prima **◀TUN▶** para selecionar <UPDATE FROM RADIO> ou <NO UPDATE> e, em seguida, prima **SET TIME** para confirmar.  
↳ [SAVED] é apresentado e a hora é definida.

## Ligar

Prima **⏻** para ligar o despertador.

↳ A unidade muda para a última fonte selecionada.

Para mudar o modo de espera, prima **⏻** novamente.


↳ O relógio em tempo real é apresentado.

### Nota

- Este produto muda para o modo de espera após 15 minutos de inatividade.

# 4 Ouvir rádio DAB+

## Sintonizar estações de rádio DAB+

- 1 Prima  para ligar o despertador.
- 2 Prima **SOURCE** várias vezes para selecionar o modo **DAB**.
  - ↳ O modo **[DAB]** é apresentado durante 2 segundos e o ícone DAB acende-se.
  - ↳ A unidade é sintonizada para a última estação sintonizada e é apresentado o nome da estação.
  - ↳ Quando utilizar pela primeira vez, é apresentada a mensagem **[PRESS SELECT TO SCAN]**.
- 3 Prima **SCAN/SELECT**.
  - ↳ A unidade armazena automaticamente todas as estações de rádio DAB+ e transmite a primeira estação disponível.
  - ↳ A lista de estações é memorizada no rádio. Da próxima vez que ligar o rádio, a pesquisa de estações não é efetuada.
  - ↳ Se não for encontrada qualquer estação DAB+, **[NO SIG]** (não há sinal DAB+) é apresentado.

Para sintonizar uma estação a partir da lista de estações disponíveis:

- ↳ No modo DAB, prima **◀ TUN ▶** várias vezes para navegar nas estações DAB+ disponíveis.

## Armazenar estações de rádio DAB+ automaticamente

No modo DAB, prima e mantenha premido **SCAN/SELECT** durante mais de 2 segundos.

- ↳ A unidade pesquisa todas as estações de rádio DAB+ disponíveis e transmite a primeira estação disponível.

### Sugestão

- Durante este processo, nenhuma estação de rádio DAB+ é armazenada para as predefinições.
- As novas estações e serviços vão ser adicionados à transmissão DAB+. Para criar novas estações e serviços DAB+ disponíveis, efetue uma pesquisa total com frequência.

## Armazenar estações de rádio DAB+ manualmente

### Nota

- Pode armazenar, no máximo, 20 estações de rádio DAB+ predefinidas.

- 1 Sintonize uma estação de rádio DAB+.
- 2 Prima e mantenha premido **PRESET** durante mais de 2 segundos para ativar o modo de programação.
- 3 Prima **◀ TUN ▶** várias vezes para selecionar um número.
- 4 Prima **PRESET** novamente para confirmar.
- 5 Repita os passos 1 a 4 para armazenar mais estações de rádio DAB+.

### Nota

- Para remover uma estação de rádio DAB+ predefinida, armazene outra estação para substituir a anterior.

## Selecionar uma estação de rádio DAB+ predefinida

- 1 No modo DAB, prima **PRESET**.
- 2 Prima **◀ TUN ▶** várias vezes para selecionar uma estação de rádio predefinida e depois prima **SELECT** para confirmar.

## Mostrar informações DAB+

Quando ouvir rádio DAB+, prima **MENU/INFO** várias vezes para percorrer as seguintes informações (caso estejam disponíveis):

- Nome da estação
- Segmento de etiqueta dinâmica (DLS, Dynamic Label Segment)
- Intensidade do sinal
- Tipo de programa (PTY)
- Nome do conjunto
- Canal e frequência
- Taxa de erro do sinal
- Velocidade de transmissão e estado do áudio
- Hora
- Data

## Utilizar o menu DAB+

- 1 No modo DAB, prima e mantenha premido **MENU/INFO** durante mais de 2 segundos para aceder ao menu DAB+.
- 2 Prima **◀ TUN ▶** para percorrer as opções de menu:
  - **[Scan]**: pesquisa todas as estações de rádio DAB+ disponíveis.
  - **[Manual]**: sintoniza um canal/frequência específica manualmente e adiciona-a à lista de estações.
  - **[DRC]**: adiciona ou remove um grau de compensação para as diferenças na gama dinâmica entre estações de rádio.
  - **[Prune]**: remove todas as estações inválidas da lista de estações.
  - **[System]**: regula as definições do sistema.
- 3 Para seleccionar uma opção, prima **SELECT**.
- 4 Repita os passos 2 e 3 se alguma subopção estiver disponível numa opção.

### [System]

- **[Reset]**: repõe todas as definições para as predefinições.
- **[SW VER]** (versão do software): permite saber qual é a versão da unidade.
- **[Language]**: define o idioma do sistema (English/Deutsch/Italiano/Français/Norsk/Nederlands).

### Nota

- Se não premir qualquer botão durante 15 segundos, sai do menu.

# 5 Ouvir rádio FM

### Nota

- Mantenha o despertador afastado de outros dispositivos eletrónicos para evitar interferência das radiofrequências.
- Para obter uma melhor receção, abra a antena por completo e ajuste a posição da antena FM.

## Sintonizar estações de rádio FM

- 1 Prima **⏻** para ligar o despertador.
- 2 Prima **SOURCE** várias vezes para seleccionar o rádio FM.
  - ↳ **[FM]** é apresentado durante 2 segundos e acende-se um ícone FM.
  - ↳ A unidade é sintonizada para a última estação sintonizada.
- 3 Prima e mantenha premido **◀ TUN ▶** durante mais de 2 segundos.
  - ↳ O despertador é sintonizado automaticamente para uma estação com boa receção.
- 4 Repita o passo 3 para sintonizar outras estações de rádio.

### Para sintonizar uma estação manualmente:

No modo de sintonização FM, prima **◀ TUN ▶** várias vezes para seleccionar uma frequência.

## Armazenar estações de rádio FM automaticamente

No modo do sintonizador FM, prima e mantenha premido **SCAN** durante mais de 2 segundos.

- ↳ A unidade armazena automaticamente todas as estações de rádio FM disponíveis e transmite a primeira estação.

---

## Armazenar estações de rádio FM manualmente

### Nota

- Pode armazenar, no máximo, 20 estações de rádio FM.

- 1 Sintonize uma estação de rádio FM.
- 2 Prima e mantenha premido **PRESET** durante mais de 2 segundos para ativar o modo de programação.
- 3 Prima ◀ **TUN** ▶ várias vezes para selecionar um número.
- 4 Prima **PRESET** novamente para confirmar.
- 5 Repita os passos 1 a 4 para armazenar mais estações de FM rádio.

### Sugestão

- Para remover uma estação armazenada previamente, armazene outra estação para substituir a anterior.

---

## Selecionar uma estação de rádio predefinida

- 1 No modo de sintonização FM, prima **PRESET**.
- 2 Prima ◀ **TUN** ▶ várias vezes para selecionar uma estação de rádio predefinida e depois prima **SELECT** para confirmar.

---

## Mostrar informações RDS

RDS (Sistema de dados de rádio) é um serviço que permite às estações de rádio FM mostrar informações adicionais.

Quando ouvir, prima **MENU/INFO** várias vezes para percorrer as seguintes informações (caso estejam disponíveis):

- Frequência da estação
- Nome da estação
- Nome do programa

---

## Utilizar menu FM

- 1 No modo do sintonizador FM, prima e mantenha premido **MENU/INFO** durante mais de 2 segundos para aceder ao FM.
- 2 Prima ◀ **TUN** ▶ para percorrer as opções de menu:
  - **[Audio]**: selecione Stereo ou Mono.
  - **[Scan]**: definição de pesquisa.
  - **[System]**: regula as definições do sistema.
- 3 Para selecionar uma opção, prima **SELECT**.
- 4 Repita os passos 2 e 3 se alguma subopção estiver disponível numa opção.

### [Scan] (definição de pesquisa)

- **[All]** (todas as estações): pesquisa todas as estações de rádio FM disponíveis.
- **[Strong]** (apenas estações): pesquisa apenas estações de FM com boa receção.

### [System]

- **[Reset]**: repõe todas as definições para as predefinições.
- **[SW Version]**: permite saber qual é a versão do software da unidade.
- **[Language]**: define o idioma do sistema (English/Deutsch/Italiano/Français/Norsk/Nederlands).




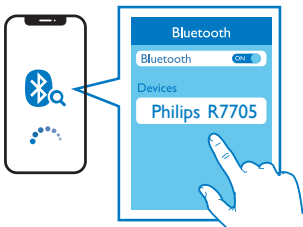
## 6 Bluetooth



### Nota

- O intervalo de funcionamento eficiente entre esta unidade e o dispositivo equipado com Bluetooth é de cerca de 10 metros.
- Qualquer obstáculo entre esta unidade e o dispositivo equipado com Bluetooth pode reduzir o intervalo de funcionamento.

## Reproduzir a partir de dispositivos equipados com Bluetooth

- 1 Prima **SOURCE** várias vezes para seleccionar o modo Bluetooth.
- ↳ **[BT]** e  começam a piscar.
- 2 Quando **[Philips R7705]** for apresentado no dispositivo, seleccione-o para iniciar o emparelhamento e a ligação. Se necessário, introduza a palavra-passe predefinida "0000".



- ↳ Se não conseguir pesquisar "Philips R7705" ou não conseguir emparelhar com esta unidade, prima e mantenha premido  durante mais de 2 segundos para aceder ao modo de emparelhamento.
- ↳ Quando a ligação for estabelecida com êxito, **[BT]** e  aparecem fixas e é emitido um sinal sonoro de emparelhamento.
- 3 Reproduza o áudio no dispositivo ligado.  
↳ O áudio é transmitido do dispositivo equipado com Bluetooth para esta unidade.  
Para desligar o dispositivo equipado com Bluetooth, desligue o Bluetooth no dispositivo.

## 7 Outras funções

### Definir hora de alarme

### Definir alarme

### Nota

- Só pode definir o alarme no modo de espera.
  - Verifique se definiu o relógio corretamente.
- 1 No modo de espera, prima e mantenha premido **ALI** ou **AL2** durante mais de 2 segundos para definir a hora do alarme.
  - 2 Prima **HR** para definir a hora e **MIN** para definir os minutos e, em seguida, prima **ALI** ou **AL2** para confirmar.
  - 3 Prima **◀ TUN ▶** para definir o tipo de alarme (todos os dias, uma vez, dias de semana ou fins de semana) e depois prima **ALI** ou **AL2** para confirmar.
  - 4 Prima **◀ TUN ▶** para definir uma fonte de alarme (BT, DAB, FM ou sinal sonoro) e depois prima **ALI** ou **AL2** para confirmar.
  - 5 Prima **◀ TUN ▶** para definir o nível de volume e, em seguida, prima **ALI** ou **AL2** para confirmar.

### Sugestão

- A unidade sai do modo de definição de alarme se estiver inativo durante 15 segundos.

### Ativar/desativar o temporizador do alarme

- Prima **ALI** ou **AL2** várias vezes para ativar ou desativar o temporizador de alarme.
- ↳ Se o temporizador de alarme for ativado, o indicador de alarme acende-se.
  - ↳ Se o temporizador de alarme for desativado, o indicador de alarme desliga-se.
  - ↳ O alarme repete o alarme no dia seguinte.
  - ↳ Para parar o alarme, prima o **ALI** ou **AL2** correspondente.

---

## Repetir o alarme

Quando o alarme soar, prima **SNOOZE**.

- ↳ O alarme repete o alarme 9 minutos mais tarde.

---

## Definir o temporizador de suspensão

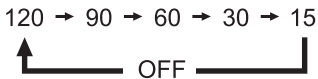
Este despertador pode mudar para o modo de espera automaticamente após um período predefinido.

- Prima **SLEEP** várias vezes para seleccionar um período (em minutos).

↳ O despertador muda para o modo de espera automaticamente após o período predefinido.

Para desativar o temporizador de suspensão:

- Prima **SLEEP** várias vezes até aparecer a mensagem [OFF] (Desligado).



---

## Ajustar o volume

Quando ouvir, prima - VOL + para ajustar o volume.

---

## Regular luminosidade do ecrã

Prima **BRIGHTNESS** várias vezes para regular a luminosidade do ecrã.

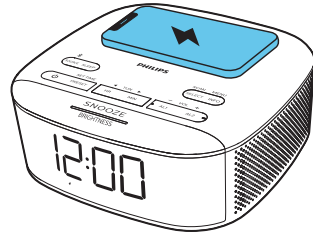
- **HIGH** (Elevada)
- **MED** (Média)
- **LOW** (Baixa)

---

## Carregue o seu smartphone sem fios

Coloque o smartphone na base de carregamento sem fios. O carregamento sem fios é ativado.

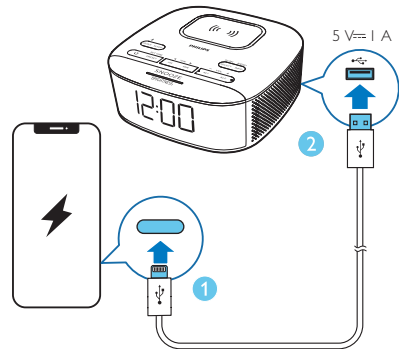
- ↳ ⚡ vai ser apresentado.
- ↳ Se algum objeto estranho for detetado, o símbolo ⚡ começa a piscar



---

## Carregar através da porta USB

Carregue um dispositivo USB através da porta USB na parte de trás desta unidade.



# 8 Informações sobre o produto



## Nota

- As informações do produto estão sujeitas a alterações sem aviso prévio.

## Amplificador

Potência nominal de saída 2 W x 2 RMS

## Sintonizador

Gama de sintonização FM: 87,50 - 108,00 Mhz  
DAB: 174,928 - 239,200 Mhz

Grelha de sintonização 50 KHz

Sensibilidade

- Mono, relação sinal/ruído 26 dB < 22 dBf

- Estéreo, 46 dB S/N  
Relação < 51,5 dBf

Distorção harmónica total < 3 %

Relação sinal/ruído > 50 dBA

## Bluetooth

Versão do Bluetooth V5.0

Frequência Bluetooth 2402 GHz - 2480 GHz

## Informações gerais

Marca: Philips;  
Adaptador 1:  
Modelo: SEW0902800P;  
Entrada: 100 - 240 V, 50/60 Hz, 1,0 A;  
Saída: 9 V  $\equiv$  2,8 A, 25,2 W  
Transformador 2:  
Modelo: AS340-090-AD280;  
Entrada: 100 - 240 V, 50/60 Hz, 1,2A;  
Saída: 9 V  $\equiv$  2,8 A, 25,2 W

Potência de CA  
(transformador\*)

\*3 pinos intercambiáveis BS 1363-I e 2 pinos em 50075

Carregamento sem fios Suporte de carregamento rápido de 9 W da Samsung

Saída de carga USB 5 V  $\equiv$  1,0 A

Consumo da potência de funcionamento < 17,1 W

Consumo da potência de espera < 1 W

Dimensões (L x A x P) 153 x 68 x 153 mm

Peso (unidade principal) 606 g

# 9 Resolução de problemas



## Aviso

- Nunca retire a caixa do produto

Para que a garantia permaneça válida, nunca repare o dispositivo.

Se ocorrer algum problema durante a utilização deste dispositivo, verifique o seguinte antes de solicitar assistência. Se mesmo assim o problema não for resolvido, vá para a página Web da Philips ([www.philips.com/support](http://www.philips.com/support)). Quando contactar a Philips, verifique se está junto ao dispositivo e se o número do modelo e de série estão disponíveis.

---

## Sem corrente

- Verifique se a ficha de alimentação de CA da está ligada correctamente.
- Verifique se a saída CA tem corrente.

---

## Não é emitido som

- Regule o volume.

---

## Sem resposta da unidade

- Desligue e volte a ligar a ficha de alimentação de CA e, em seguida, ligue a unidade novamente.

---

## Recepção de rádio fraca

- Mantenha o despertador afastado de outros dispositivos eletrónicos para evitar interferência das radiofrequências.
- Abra por completo e ajuste a posição da antena.

---

## O alarme não funciona

- Defina o relógio/alarme correctamente.

---

## Definição de relógio/alarme apagada

- A alimentação foi interrompida ou a ficha de alimentação foi desligada.
- Reponha o relógio/alarme.

---

## A qualidade de áudio do Bluetooth é fraca

- A receção por Bluetooth é fraca. Aproxime o dispositivo equipado com Bluetooth desta unidade ou remova quaisquer obstáculos entre eles.
- A função Bluetooth não está ativada no dispositivo. Consulte o manual do utilizador do dispositivo para saber como ativar o Bluetooth.
- Esta unidade está ligada a outro dispositivo equipado com Bluetooth. Desligue e tente novamente.

# 10 Aviso

Quaisquer alterações ou modificações efetuadas neste dispositivo não expressamente aprovadas pela **MMD Hong Kong Holding Limited** podem invalidar a autoridade do utilizador de operar o equipamento. A **TP Vision Europe BV** declara que este produto está em conformidade com os requisitos essenciais e outras disposições relevantes da Diretiva 2014/53/UE. A Declaração de Conformidade está disponível em [www.philips.com/support](http://www.philips.com/support).



Este produto está em conformidade com os requisitos de interferência das radiofrequências da Comunidade Europeia.



Este produto foi concebido e fabricado com materiais e componentes de elevada qualidade, que podem ser reciclados e reutilizados.



Este símbolo significa que o produto não deve ser eliminado como resíduos domésticos e deve ser colocado numa instalação de recolha adequada para reciclagem. Siga as normas locais e nunca elimine o produto e as baterias recarregáveis em conjunto com lixo doméstico normal. A eliminação correta de produtos usados e baterias recarregáveis ajuda a prevenir consequências negativas para o ambiente e a saúde humana.



As palavras e logotipos Bluetooth® são marcas registadas de propriedade da Bluetooth SIG, Inc. O uso destas marcas pela MMD Hong Kong Holding Limited é utilizado sob licença. Outras marcas registadas e nomes de marcas são propriedade dos respetivos proprietários.



As especificações estão sujeitas a alterações sem aviso prévio.  
2020 © Philips e o emblema de escudo da Philips são marcas registadas da Koninklijke Philips NV e são utilizadas sob licença. Este produto foi fabricado e é vendido sob a responsabilidade da MMD Hong Kong Holding Limited ou de uma das respetivas filiais e a MMD Hong Kong Holding Limited é responsável pela garantia deste produto.

TAR7705\_00\_PT\_V1.0

