

Register your product and get support at  
[www.philips.com/welcome](http://www.philips.com/welcome)

FWM197/12



---

CS Příručka pro uživatele

---

EL Εγχειρίδιο χρήσης

---

FI Käyttöopas

---

HU Felhasználói kézikönyv

---

---

PL Instrukcja obsługi

---

PT Manual do utilizador

---

RU Руководство пользователя

---

SK Príručka uživateľa

---

**PHILIPS**

# Sisällysluettelo

---

<b>1 Tärkeää</b>	2
Turvallisuus	2
Huomautus	3

---

<b>2 Minihifijärjestelmä</b>	5
Johdanto	5
Pakkauksen sisältö	5
Pääyksikön yleiskuvaus	6
Kaukosäätimen yleiskuvaus	7

---

<b>3 Aloittaminen</b>	9
Kaiuttimien kytkeminen	9
Kaukosäätimen paristojen asentaminen	9
Virran kytkeminen	10
kellon määrittäminen	10
Virran kytkeminen	10

---

<b>4 Toistaminen</b>	11
Levyn toistaminen	11
USB-toisto	11

---

<b>5 Toistovaihtoehdot</b>	12
Uusintatoisto	12
Satunnaistoisto	12
Raitojen ohjelmointi	12

---

<b>6 Radion kuunteleminen</b>	13
Radioaseman virittäminen	13
Radioasemien ohjelmointi automaattisesti	13
Radioasemien ohjelmointi manuaalisesti	13
Pikavalinta-aseman valitseminen	13

---

<b>7 Kasetin toisto</b>	14
-------------------------	----

---

<b>8 Äänen säätäminen</b>	15
Äänenvoimakkuuden säätäminen	15
Esimääritetyn äänitehosteen valitseminen	15
Bassotehostus	15
Äänen mykistys	15

---

<b>9 Muut toiminnot</b>	16
Ulkoisen laitteen kuunteleminen	16
Tallentaminen levyltä	16
Tallentaminen radiosta	16
Tallentaminen ulkoisesta lähteestä	16
Uniajastimen määrittäminen	17
Hälytyksen määrittäminen	17
Kuuntelu kuulokkeilla	17

---

<b>10 Tuotetiedot</b>	18
Teknisiä tietoja	18
USB-toistettavuustiedot	19
Tuetut MP3-levymuodot	19
Huolto	19

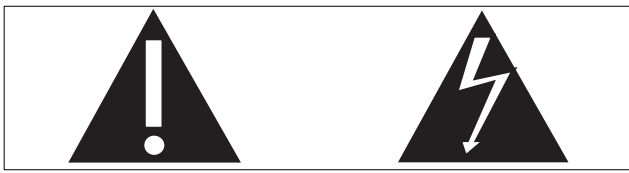
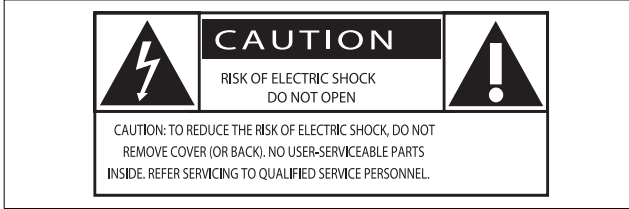
---

<b>11 Vianmääritys</b>	21
------------------------	----

# 1 Tärkeää

## Turvallisuus

### Turvasymbolit



Salama kuvaa laitteessa olevaa eristämätöntä materiaalia, joka voi aiheuttaa sähköiskun. Turvallisuuksista laitteen kantta ei saa irrottaa.

Huutomerkki kiinnittää huomiota kohtiin, joiden toimintaan on erityisesti tutustuttava lukemalla laitteen oppaat, jotta laitteen käyttö- ja huolto-ongelmat voidaan välttää.

**VAROITUS:** Tulipalon ja sähköiskun välttämiseksi laitetta ei altistaa sateelle tai kosteudelle. Nesteitä sisältäviä esineitä, esimerkiksi maljakoita, ei saa laittaa laitteen päälle.

**VAROITUS:** Sähköiskun välttämiseksi sovita liittimen leveä osa liittännän leveään osaan kunnolla.

- ① Lue nämä ohjeet.
- ② Säilytä nämä ohjeet.
- ③ Huomioi kaikki varoitukset.
- ④ Noudata kaikkia ohjeita.
- ⑤ Älä käytä laitetta veden lähellä.
- ⑥ Puhdista vain kuivalla liinalla.
- ⑦ Älä tuki ilmastointiaukkoja. Asenna valmistajan ohjeiden mukaisesti.

- ⑧ Älä asenna lähelle lämmönlähteitä, kuten lämpöpattereita, uuneja tai muita lämpöä tuottavia laitteita (mukaan lukien vahvistimia).
- ⑨ Suojaa virtajohtoa taittumiselta ja päälle astumiselta.
- ⑩ Käytä ainoastaan valmistajan määrittelemiä lisälaitteita.
- ⑪ Käytä ainoastaan valmistajan määrittelemiä tai laitteen mukana toimitettuja jalustoja tai telineitä. Estä laitetta kaatumasta siirtämisen aikana.



- ⑫ Irrota laitteen virtajohto pistorasiasta ukkosmyrskyjen aikana sekä silloin, jos laitetta ei käytetä pitkään aikaan.
- ⑬ Anna vain valtuutetun huoltohenkilön huoltaa laite. Huolto on tarpeen, kun laite on vahingoittunut, esimerkiksi jos virtajohto tai pistoke on vahingoittunut, laitteen sisään on päässyt nestettä tai vieraita esineitä, laite on kastunut, ei toimi normaalisti tai on pudonnut.
- ⑭ Paristojen käyttöä koskeva **VAROITUS:** paristojen vuotamisesta johtuvia vahinkoja voi estää seuraavien toimien avulla:
  - Asenna paristot oikein, laitteen ja paristojen navat (+ ja -) vastakkain.
  - Käytä aina samanlaisia paristoja yhdessä (älä sekoita esimerkiksi vanhoja ja uusia tai hiili- ja alkalipohjaisia paristoja keskenään).
  - Poista paristot, jos laite on pitkään käyttämättä.
- ⑮ Laitteen päälle ei saa roiskua vettä tai muita nesteitä.

- ①6 Älä aseta laitteen päälle mitään sitä mahdollisesti vahingoittavia esineitä, kuten nestettä sisältäviä esineitä tai kynttilöitä.
- ①7 Tämä tuote saattaa sisältää lyijyä ja elohopeaa. Nämä aineet on hävitettävä ympäristöystävällisellä tavalla. Saat lisätietoja aineiden hävittämisestä tai kierrättämisestä paikallisilta viranomaisilta tai Electronic Industries Alliance -järjestön kotisivulta osoitteesta [www.eiae.org](http://www.eiae.org).
- ①8 Kun laitteen virta katkaistaan laitteen katkaisimesta tai irrottamalla pistoke, laite on helppo ottaa uudelleen käyttöön.



#### Vakava varoitus

- Älä koskaan avaa laitteen runkoa.
- Älä koskaan voitele mitään laitteen osaa.
- Älä koskaan aseta laitetta muiden laitteiden päälle.
- Älä säilytä laitetta suorassa auringonvalossa tai liekkien tai lämmönlähteiden läheisyydessä.
- Älä katso laitteen sisällä olevaan lasersäteeseen.
- Varmista, että virtajohto tai pistoke on sijoitettu niin, että voit helposti irrottaa laitteen virtalähteestä.

## Kuulon suojaaminen

### Kuuntele kohtalaisella äänenvoimakkuudella.

- Kuulokkeiden käyttäminen pitkään kovalla äänenvoimakkuudella saattaa vahingoittaa kuuloa. Tämä laite saattaa tuottaa kovia ääniä, jotka voivat jopa alle minuutissa aiheuttaa ihmiselle pysyviä kuulovaurioita. Korkeammat äänenvoimakkuudet on tarkoitettu huonokuuloisten käyttöön.
- Ääni saattaa olla harhaanjohtava. Ajan mittaan kuulo mukautuu korkeisiin äänenvoimakkuuksiin. Pitkäkestoisen kuuntelun jälkeen normaalilta kuulostava äänenvoimakkuus saattaa olla liian voimakas ja kuulolle vahingollinen. Voit estää tämän asettamalla

äänenvoimakkuuden turvalliselle tasolle ennen kuuntelua ja pitää sen tällä tasolla.

### Turvallisen äänenvoimakkuuden asettaminen:

- Aseta äänenvoimakkuuden säädin alimmalle tasolle.
- Lisää äänenvoimakkuutta vähitellen, kunnes kuulet äänen selkeästi ja häiriöttä.

### Kuuntele kohtuullisia aikoja:

- Pitkäaikainen kuunteleminen tavallisella, "turvallisellakin" äänenvoimakkuudella saattaa vahingoittaa kuuloa.
- Käytä laitteita oikein ja pidä riittävästi taukoja.

### Noudata kuulokkeiden käytössä seuraavia ohjeita.

- Kuuntele kohtuullisella äänenvoimakkuudella kohtuullisia aikoja.
- Älä lisää äänenvoimakkuutta kuulosi totuttua nykyiseen ääneen.
- Älä lisää äänenvoimakkuutta niin korkeaksi, ettet kuule, mitä ympärilläsi tapahtuu.
- Lopeta ja keskeytä kuunteleminen vaarallisissa tilanteissa. Älä käytä kuulokkeita ajaessasi moottoriajoneuvolla tai polkupyörällä tai käyttäessäsi skeittilautaa, sillä se saattaa vaarantaa liikenteen ja on monissa paikoissa laitonta.

## Huomautus



Tämä laite on Euroopan unionin radiohäiriöitä koskevien vaatimusten mukainen.

Tämä laite noudattaa seuraavien direktiivien ja säädösten vaatimuksia: 2004/108/EY, 2006/95/EY.

Tämän laitteen muuttaminen tai muokkaaminen muulla kuin Philips Consumer Lifestylen erityisesti hyväksymällä tavalla voi mitätöidä käyttäjän valtuudet laitteen käyttämiseen.

Luvattomien kopioiden tekeminen kopiosuojatusta materiaalista, kuten tietokoneohjelmista, tiedostoista, lähetyksistä ja äänitallenteista, voi loukata tekijänoikeuksia ja täyttää rikoksen tunnusmerkit. Tätä laitetta ei saa käyttää edellä mainittuun tarkoitukseen.

## Kierrätys



Tuotteesi on suunniteltu ja valmistettu laadukkaista materiaaleista ja komponenteista, jotka voidaan kierrättää ja käyttää uudelleen. Tuotteeseen kiinnitetty ylivivatusroskakorin kuva tarkoittaa, että tuote kuuluu Euroopan parlamentin ja neuvoston direktiivin 2002/96/EY soveltamisalaan.



Älä hävitä tuotetta kotitalousjätteen mukana. Ota selvää paikallisista sähkö- ja elektroniikkalaitteiden keräykseen liittyvistä säännöistä. Käytetyn laitteen asianmukainen hävittäminen auttaa vähentämään ympäristölle ja ihmisille mahdollisesti koituvia haittavaikutuksia.

Laitteeseen sisältyy paristot, jotka ovat Euroopan parlamentin ja neuvoston direktiivin 2006/66/EY vaatimusten mukaiset, eikä niitä voi hävittää tavallisen talousjätteen mukana. Tuotteeseen kiinnitetty ylivivatusroskakorin kuva, jossa on kemiallinen symboli Pb,

tarkoittaa, että paristot noudattavat lyijyn käytöstä annetun direktiivin vaatimuksia:



Ota selvää paikallisista paristojen hävittämiseen ja keräämiseen liittyvistä säännöistä. Paristojen asianmukainen hävittäminen auttaa vähentämään ympäristölle ja ihmisille mahdollisesti koituvia haittavaikutuksia.

### Ympäristötietoja

Kaikki tarpeeton pakkausmateriaali on jätetty pois. Pyrimme siihen, että pakkauksen materiaalit on helppo jakaa kolmeen osaan: pahviin (laatikko), polystyreenimuoviin (pehmuste) ja polyeteeni (pussit, suojamuoviarkki).

Järjestelmä koostuu materiaaleista, jotka voidaan kierrättää ja käyttää uudelleen, jos järjestelmän hajottamisen hoitaa siihen erikoistunut yritys. Noudata paikallisia pakkausmateriaaleja, vanhoja paristoja ja käytöstä poistettuja laitteita koskevia kierrätysohjeita.



Windows Media ja Windows-logo ovat Microsoft Corporationin tavaramerkkejä tai rekisteröityjä tavaramerkkejä Yhdysvalloissa ja/tai muissa maissa.

**Tässä laitteessa on tarra:**



# 2 Minihifijärjestelmä

Olet tehnyt erinomaisen valinnan ostaessasi Philipsin laitteen! Käytä hyväksesi Philipsin tuki ja rekisteröi tuote osoitteessa [www.philips.com/welcome](http://www.philips.com/welcome).

## Johdanto

Tällä laitteella voit toistaa ääntä äänilevyiltä, kaseteilta, USB-laitteista, muista ulkoisista laitteista ja radiosta.

Laitteen monipuoliset ääniasetukset takaavat täyteläisen äänen DSC (Digital Sound Control)- ja DBB (Dynamic Bass Boost) -toiminnoilla. Laitte tukee seuraavia tallennusmuotoja:



## Pakkauksen sisältö

Tarkista pakkauksen sisältö:

- Päälaite
- Kaiutinkotelo x 2
- Kaukosäädin
- MP3 link -kaapeli
- Käyttöopas
- Pikaopas

### SF

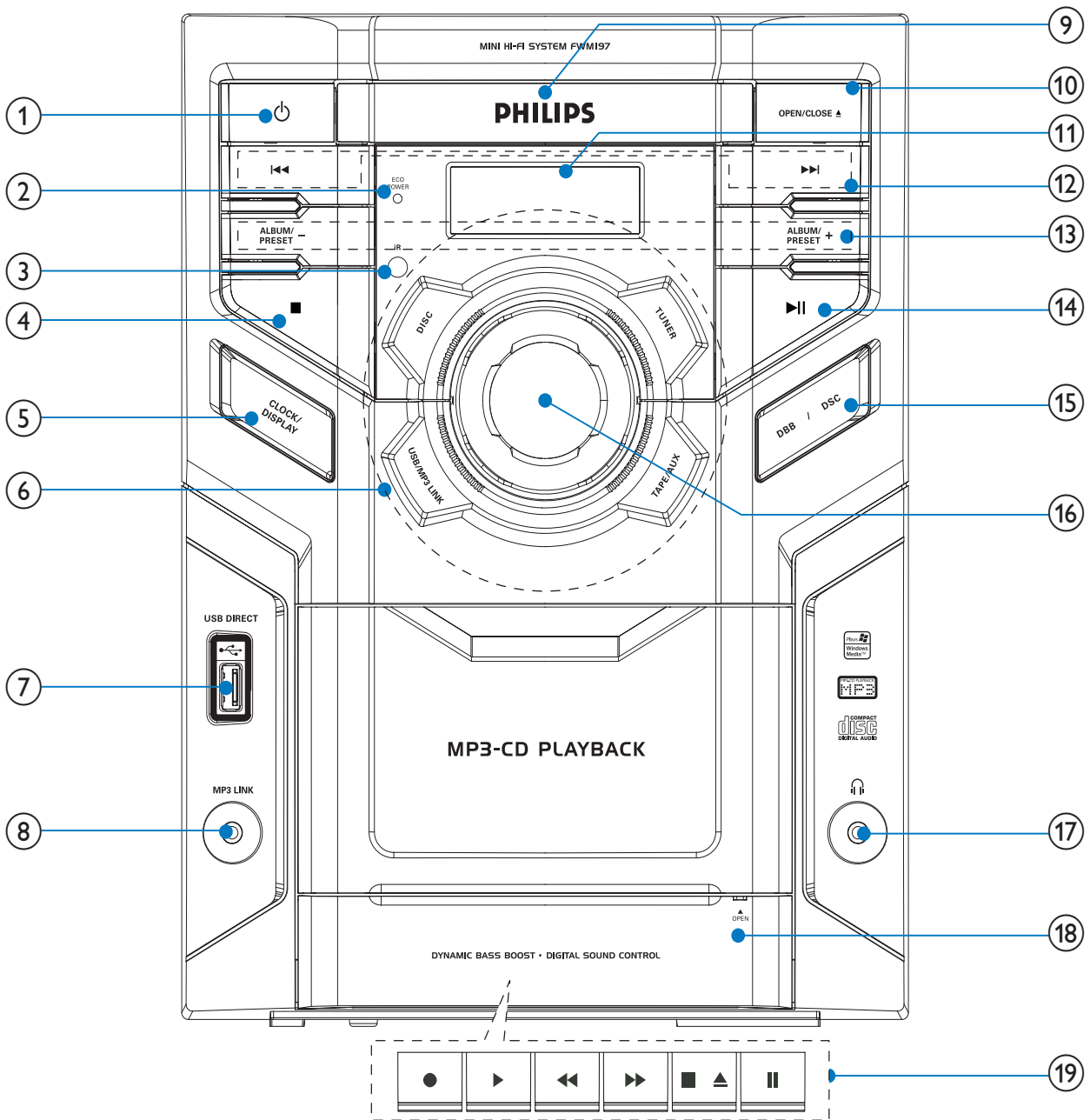
#### Luokan 1 laserlaite

**Varoitus! Laitteen käyttäminen muulla kuin tässä käyttöohjeessa mainitulla tavalla saattaa altistaa käyttäjän turvallisuusluokan 1 ylittävälle näkymättömälle lasersäteilylle.**

**Oikeus muutoksiin varataan. Laitte ei saa olla alttiina tippu- ja roiskevedelle.**

**Huom. Toiminnanvalitsin on kytketty toisipuolelle, eikä se kytke laitetta irti sähköverkosta. Sisäänrakennettu verkko-osa on kytkettynä sähköverkkoon aina silloin, kun pistoke on pistorasiassa.**

# Pääyksikön yleiskuvaus



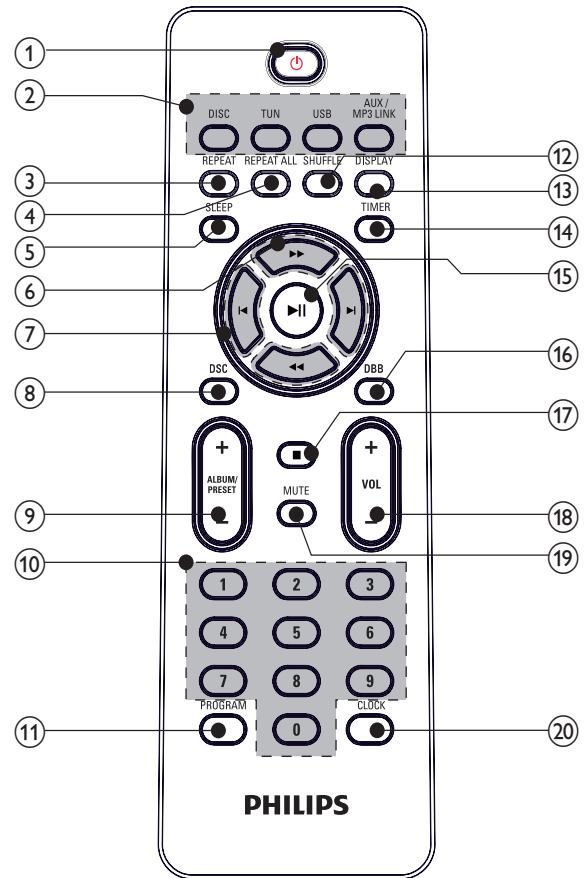
- ① • Laitteen käynnistäminen ja siirtyminen valmiustilaan tai Eco-valmiustilaan.
- ② **ECO POWER** -merkkivalo
- ③ **Infrapunatunnistin**
- ④ • Toiston lopettaminen tai ohjelmatietojen tyhjentäminen

- ⑤ **CLOCK/DISPLAY**
- Kellon määrittäminen.
  - Kellon näyttäminen toiston aikana.
- ⑥ **Lähdepainikkeet (DISC, TUNER, USB/MP3 LINK, TAPE/AUX)**
- Valitse lähde: DISC, TUNER, USB, MP3 LINK, TAPE tai AUX.
- ⑦ • USB-massamuistilaitteen liitäntä

- ⑧ **MP3 LINK**
- Ulkoisen äänentoistolaitteen tuloliitäntä (3,5 mm).
- ⑨ **Levykelkka**
- ⑩ **OPEN/CLOSE▲**
- Levykelkan avaaminen ja sulkeminen.
- ⑪ **Näyttöpaneeli**
- Nykyisen tilan näyttäminen.
- ⑫ **◀◀/▶▶**
- Siirtyminen edelliseen tai seuraavaan raitaan.
  - Raidalta/levyltä haku.
  - Radioaseman virittäminen.
  - Ajan muuttaminen.
- ⑬ **ALBUM/PRESET +/-**
- Pikavalinta-aseman valitseminen.
  - Siirtyminen edelliseen tai seuraavaan albumiin.
- ⑭ **▶▶**
- Toiston aloittaminen tai keskeyttäminen.
- ⑮ **DBB/DSC**
- Ottaa DBE-bassokorostuksen käyttöön tai pois käytöstä.
  - Ääniasetuksen valitseminen.
- ⑯ **Äänenvoimakkuuden säätö**
- Äänenvoimakkuuden säätäminen.
- ⑰ **🔊**
- Kuulokkeiden kytkeminen.
- ⑱ **OPEN**
- Avaa kansi vetämällä.
- ⑲ **Kasetin hallinta**
- ● Käynnistä tallennus.
  - ▶ Käynnistä kasetin toisto.
  - ◀◀/▶▶ Kasetin pikakelaus.
  - ■▲ Lopeta kasetin toisto tai avaa kasettiluukku.





- ▶▶ Keskeytä kasetin toisto tai tallennus.

## Kaukosäätimen yleiskuvaus



- ① **🔌**
- Laitteen käynnistäminen ja siirtyminen valmiustilaan tai Eco-valmiustilaan.
- ② **Lähdepainikkeet (DISC, TUN, USB, AUX/MP3 LINK)**
- Valitse lähde: DISC, TUNER, USB tai AUX/MP3 LINK.
- ③ **REPEAT**
- Raidan toistuva toisto.
- ④ **REPEAT ALL**
- Kaikkien raitojen toistuva toisto.
- ⑤ **SLEEP**
- Uniajastimen määrittäminen.



- ⑥  • Raidalta/levyltä haku.  
• Radioaseman virittäminen.
- ⑦  • Siirtyminen edelliseen tai seuraavaan raitaan.  
• Ajan muuttaminen.
- ⑧ **DSC**  
• Ääniasetuksen valitseminen.
- ⑨ **ALBUM/PRESET +/-**  
• Pikavalinta-aseman valitseminen.  
• Siirtyminen edelliseen tai seuraavaan albumiin.
- ⑩ **Numeropainikkeet**  
• Raidan valitseminen suoraan levyltä.  
• Pikavalinta-aseman valitseminen suoraan.
- ⑪ **PROGRAM**  
• Raitojen ohjelmointi.  
• Radioasemien ohjelmointi.  
• Ohjelman tarkistaminen.
- ⑫ **SHUFFLE**  
• Raitojen satunnaistoisto.
- ⑬ **DISPLAY**  
• Kellon näyttäminen toiston aikana.
- ⑭ **TIMER**  
• Hälytyksen määrittäminen.  
• Ajastusajan tarkistaminen.
- ⑮  • Toiston aloittaminen tai keskeyttäminen.
- ⑯ **DBB**  
• Ottaa DBE-bassokorostuksen käyttöön tai pois käytöstä.
- ⑰  • Toiston lopettaminen tai ohjelmatietojen tyhjentäminen
- ⑱ **VOL +/-**  
• Äänenvoimakkuuden säätäminen.
- ⑲ **MUTE**  
• Äänenvoimakkuuden mykistäminen.
- ⑳ **CLOCK**  
• Kellon määrittäminen.

# 3 Aloittaminen

## ! Varoitus

- Muiden kuin tässä mainittujen säätimien käyttäminen tai toimintojen suorittaminen muulla kuin tässä mainituilla tavoilla voivat aiheuttaa altistumisen vaaralliselle säteilylle tai vaaran laitteen käytössä.

Noudata aina tämän luvun ohjeita järjestyksessä. Jos otat yhteyttä Philipsiin, sinulta kysytään laitteen mallia ja sarjanumeroita. Malli- ja sarjanumero ovat laitteen takapaneelissa. Kirjoita numerot tähän:

Mallinumero \_\_\_\_\_

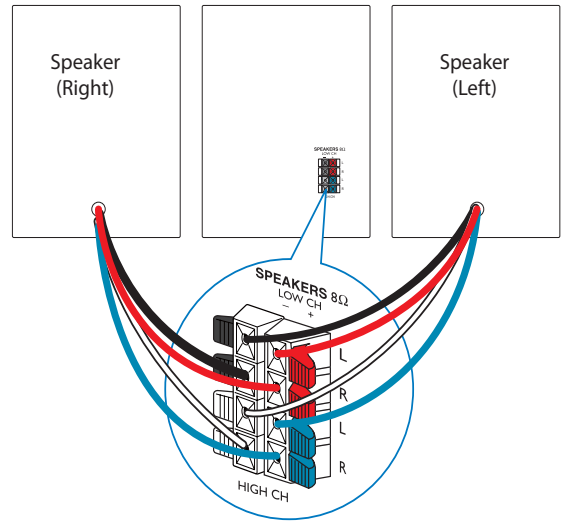
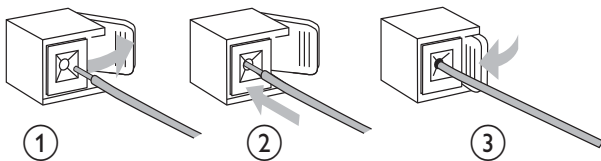
Sarjanumero \_\_\_\_\_

## Kaiuttimien kytkeminen

### ☰ Huomautus

- Varmista, että liität kaiuttimien värilliset liittimet samanvärisiin liittäntöihin.

- 1 Paina liitännän luukku.
- 2 Aseta kaapelin paljas pää kokonaan liittäntään.
  - Aseta oikean kaiuttimen kaapelit **HIGH CH R/LOW CH R** -liitäntään ja vasemman kaiuttimen kaapelit **HIGH CH L/LOW CH L** -liitäntään.
  - Aseta punaiset/siniset kaapelit **+**-liitäntään ja mustat/harmaat kaapelit **--**liitäntään.
- 3 Vapauta liitännän luukku.

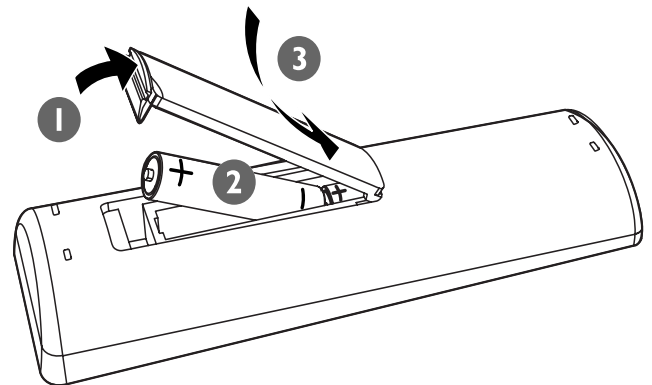


## Kaukosäätimen paristojen asentaminen

### ! Varoitus

- Räjähdyshaara! Älä altista paristoja lämmölle, auringonvalolle tai tulelle. Älä hävitä paristoja polttamalla.
- Paristojen käyttöiän lyhenemisen vaara! Älä käytä samanaikaisesti erityyppisiä paristoja.
- Tuotteen vahingoittumisen vaara! Jos kaukosäädin on pitkään käyttämättä, poista siitä paristot.

- 1 Avaa paristolokero.
- 2 Aseta 2 AAA-paristoa kuvan mukaisesti siten, että pariston navat ovat oikein päin (+/-).
- 3 Sulje paristolokero.



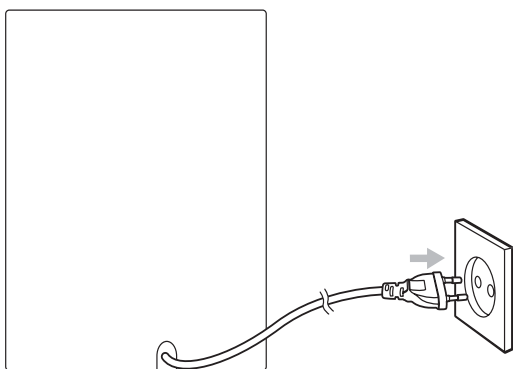
## Virran kytkeminen



### Varoitus

- Tuotteen vahingoittumisen vaara! Varmista, että virtalähteen jännite vastaa laitteen takapaneeliin tai pohjaan merkittyä jännitettä.
- Sähköiskun vaara. Irrota verkkolaite aina tarttumalla pistokkeeseen ja vetämällä se pistorasiasta. Älä vedä johdosta.
- Varmista ennen verkkolaitteen virtajohdon kytkemistä, että kaikki muut kytkennät on tehty.

- 1 Kytke virtajohto pistorasiaan.



## kellon määrittäminen

- 1 Pidä valmiustilassa **CLOCK**-painiketta alhaalla.
  - ↳ Tuntimerkintä tulee näkyviin ja alkaa vilkkua.
- 2 Määritä tunnit painamalla kaukosäätimen **◀/▶**-painikkeita.
- 3 Paina **CLOCK**-painiketta.
  - ↳ Minuuttimerkintä tulee näkyviin ja alkaa vilkkua.
- 4 Määritä minuutti **◀/▶**-painikkeilla.
- 5 Vahvasta aika painamalla **CLOCK**-painiketta.



### Vihje

- Voit näyttää kellon toiston aikana painamalla **DISPLAY**-painiketta.

## Virran kytkeminen

- 1 Paina **⏻**-painiketta.
  - ↳ Laite siirtyy viimeiseen valittuun lähteeseen.

## Valmiustilaan siirtyminen

- 1 Siirrä laite valmiustilaan painamalla **⏻**-painiketta.
  - ↳ Näyttöpaneelin taustavalo himmenee.
  - ↳ Kello tulee näkyviin näyttöpaneeliin (jos se on määritetty).

### Laitteen siirtäminen Eco-valmiustilaan:

- 1 Kun laite on valmiustilassa, paina **⏻**-painiketta yli kaksi sekuntia.
  - ↳ Näyttöpaneelin taustavalo sammuu.
  - Siirry valmiustilaan painamalla Eco Power -valmiustilassa **⏻**-painiketta yli 2 sekunnin ajan.

# 4 Toistaminen

## Levyn toistaminen

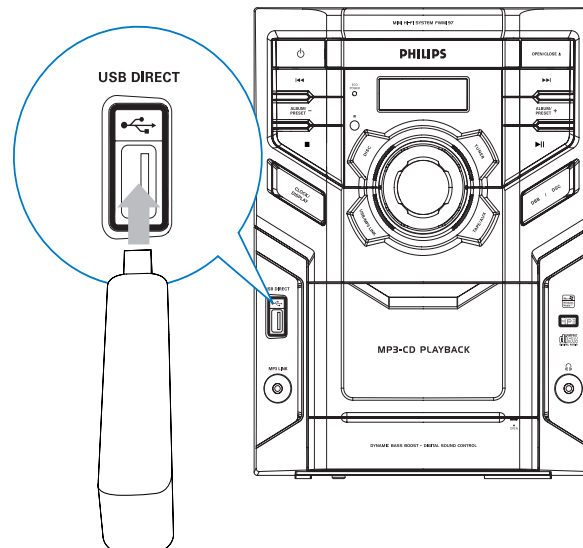
- 1 Valitse levylähde **DISC**-painikkeella.
- 2 Avaa levykelkka painamalla etupaneelin **OPEN/CLOSE**-painiketta.
- 3 Aseta levy kelkkaan tekstipuoli ylöspäin ja sulje kelkka.
  - ↳ Toisto alkaa automaattisesti.
  - Keskeytä toisto tai jatka sitä **▶||**-painikkeella.
  - Keskeytä toisto painamalla **■**-painiketta.
  - MP3/WMA-levy: valitse albumi painamalla **ALBUM/PRESET +/-**-painiketta.
  - Voit ohittaa kappaleen painamalla **◀|/▶**-painikkeita.
  - Hae raidalta pitämällä **◀◀/▶▶**-painiketta alhaalla. Jatka normaalia toistoa vapauttamalla painike.

## USB-toisto

### Huomautus

- Varmista, että USB-laitteessa on toistettavaa äänisisältöä.

- 1 Liitä USB-laite -liitäntään.



- 2 Valitse USB-lähde **USB**-painikkeella.
  - ↳ Toisto alkaa automaattisesti.
  - Keskeytä toisto tai jatka sitä **▶||**-painikkeella.
  - Keskeytä toisto painamalla **■**-painiketta.
  - Valitse albumi painamalla **ALBUM/PRESET +/-**-painiketta.
  - Voit ohittaa kappaleen painamalla **◀|/▶**-painikkeita.
  - Hae raidalta pitämällä **◀◀/▶▶**-painiketta alhaalla. Jatka normaalia toistoa vapauttamalla painike.

# 5 Toistovaihtoehdot

---

## Uusintatoisto

### Raidan uusintatoisto

- 1 Paina toiston aikana kaukosäätimen **REPEAT**-painiketta.  
↳ [REPEAT] (uusinta) tulee näyttöön. Nykyinen raita toistetaan uudelleen.
- 2 Voit palata normaalitoistoon painamalla **REPEAT**-painiketta uudelleen.

---

### Kaikkien raitojen tai albumin uusintatoisto

- 1 Paina toiston aikana kaukosäätimen **REPEAT ALL**-painiketta:
  - [REPEAT ALL] (toista kaikki) tulee näyttöön. Kaikki raidat toistetaan uudelleen.
- 2 Voit palata normaalitoistoon painamalla **REPEAT ALL**-painiketta uudelleen.

---

## Satunnaistoisto

- 1 Paina **SHUFFLE**-painiketta.  
↳ [SHUF] (satunnaistoisto) tulee näyttöön. Kaikki raidat toistetaan satunnaisessa järjestyksessä.
- 2 Voit palata normaalitoistoon painamalla **SHUFFLE**-painiketta uudelleen.



### Vihje

- Satunnaistoistoa ei voi valita toistettaessa ohjelmoituja raitoja.
- Voit ottaa [SHUF] (satunnaistoisto)- ja [REPEAT ALL] (toista kaikki) -toiminnot samanaikaisesti.

---

## Raitojen ohjelmointi

Voit ohjelmoida enintään 20 raitaa.

- 1 Ota ohjelmointitila käyttöön painamalla CD-tilan pysäytyskohdassa kaukosäätimen **PROGRAM**-painiketta.  
↳ [PROG] (ohjelma) vilkkuu näytössä
- 2 MP3/WMA-raidat: valitse albumi **ALBUM/PRESET +/-**-painikkeella.
- 3 Valitse raidan numero **◀/▶**-painikkeella ja vahvista valinta **PROGRAM**-painikkeella.
- 4 Voit ohjelmoida lisää raitoja toistamalla vaiheita 2 ja 3.
- 5 Toista ohjelmoitua raita painamalla **▶||**-painiketta.  
↳ Näytössä näkyy toiston aikana [PROG] (ohjelmointi).
  - Poista ohjelma pysäytystilassa **■**-painikkeella.

# 6 Radion kuunteleminen

## Radioaseman virittäminen



### Vihje

- Voit parantaa FM-vastaanottoa vetämällä FM-antennin kokonaan ulos ja säätämällä sen asentoa.
- Voit parantaa MW-vastaanottoa siirtämällä päälaitetta.

- 1 Valitse viritinlähde painamalla kaukosäätimen **TUN**-painiketta.
- 2 Valitse FM tai MW painamalla **TUN**-painiketta.
- 3 Paina **◀▶**-painiketta yli 2 sekuntia.
  - ↳ [SEARCH] (haku) tulee näyttöön.
  - ↳ Radio virittää automaattisesti aseman, joka kuuluu hyvin.
- 4 Viritä lisää asemia toistamalla 3. vaihe.
  - Viritä heikosti kuuluva kanava painamalla toistuvasti **◀▶**-painikkeita, kunnes vastaanotto on optimaalinen.

## Radioasemien ohjelmointi automaattisesti



### Huomautus

- Voit ohjelmoida enintään 20 pikavalintaradioasemaa.

- 1 Siirry automaattiseen ohjelmointitilaan painamalla viritintilassa **PROGRAM**-painiketta kahden sekunnin ajan.
  - ↳ [AUTO] (auto) näkyy ja alkaa vilkkua.
  - ↳ Kaikki käytettävissä olevat asemat ohjelmoidaan kuuluvuusjärjestyksessä.

↳ Ensin ohjelmoidun radioaseman lähetys alkaa kuulua automaattisesti.

## Radioasemien ohjelmointi manuaalisesti



### Huomautus

- Voit ohjelmoida enintään 20 pikavalintaradioasemaa.

- 1 Radioaseman virittäminen.
- 2 Siirry ohjelmointitilaan **PROGRAM**-painikkeella.
  - ↳ [PROG] (ohjelma) vilkkuu näytössä
- 3 Valitse **ALBUM/PRESET +/-**-painikkeella radioaseman numeroksi 1–20 ja vahvista valinta **PROGRAM**-painikkeella.
  - ↳ Pikavalinta-aseman pikavalintanumero ja taajuus tulevat näkyviin.
- 4 Ohjelmoi lisää asemia toistamalla edellä kuvatut vaiheet.



### Huomautus

- Voit korvata ohjelmoidun aseman tallentamalla toisen aseman sen tilalle.

## Pikavalinta-aseman valitseminen

- 1 Valitse pikavalinta viritintilassa painamalla **ALBUM/PRESET +/-**-painiketta.

# 7 Kasetin toisto

- 1 Valitse kasettilähde painamalla päälaitteen **TAPE/AUX**-painiketta.
- 2 Avaa kasettipainikkeiden kansi vetämällä etupaneelin **OPEN** -liuskaa.
- 3 Avaa kasettiluukku painamalla **■▲**-painiketta.
- 4 Aseta kasetti pesään avoin laita alaspäin ja täysi kela vasemmalle.
- 5 Aloita toisto **▶**-painikkeella.
  - Keskeytä toisto tai jatka sitä **||**-painikkeella.
  - Pikakelaa kasettia taakse- tai eteenpäin **◀◀/▶▶**-painikkeilla.
  - Keskeytä toisto **■▲**-painikkeella.



## Huomautus

- Äänilähdettä ei voi muuttaa kasetin toiston tai nauhoituksen aikana.

# 8 Äänen säätäminen

---

## Äänenvoimakkuuden säätäminen

- 1 Voit lisätä tai vähentää äänenvoimakkuutta toiston aikana **VOL +/-** -painikkeella.

---

## Esimääritetyn äänitehosteen valitseminen

- 1 Paina toiston aikana toistuvasti **DSC** -painiketta, kun haluat tehdä seuraavat valinnat:
  - [OPTIMAL] (optimaalinen)
  - [JAZZ] (jazz)
  - [TECHNO] (tekno)
  - [ROCK] (rock)

---

## Bassotehostus

- 1 Ota dynaaminen bassokorostus käyttöön tai pois käytöstä painamalla **DBB**-painiketta toiston aikana.
  - ↳ Jos DBB on käytössä, symboli DBB näkyy näytössä.

---

## Äänen mykistys

- 1 Voit mykistää äänen tai poistaa äänen mykistyksen toiston aikana **MUTE**-painikkeella.



# 9 Muut toiminnot

---

## Ulkoisen laitteen kuunteleminen

Voit kuunnella äänentoistojärjestelmällä myös muita ulkoisia äänentoistolaitteita.

**Äänentoistolaite, jossa on kuulokeliitäntä:**

- 1 Valitse MP3-linkkilähde painamalla toistuvasti kaukosäätimen **AUX/MP3 LINK** -painiketta.
- 2 Liitä laitteen mukana toimitettu MP3-liitäntäkaapeli:
  - tämän laitteen **MP3 LINK** -liitäntään
  - MP3-soittimen kuulokeliitäntään.
- 3 Aloita toisto MP3-soittimella. (Lisätietoja on MP3-soittimen käyttöoppaassa)

**Muut äänentoistolaitteet:**

- 1 Valitse AUX-lähde painamalla toistuvasti **AUX/MP3-LINK** -painiketta.
- 2 Liitä äänikaapelit:
  - tämän laitteen **AUX IN** -liitäntöihin
  - äänentoistolaitteen äänilähtöliitäntöihin.
- 3 Aloita toisto laitteella. (Lisätietoja on laitteen käyttöoppaassa)

---

## Tallentaminen levytä

- 1 Valitse levy lähde **DISC**-painikkeella.
- 2 Aseta levy kelkkaan tekstipuoli ylöspäin.
- 3 Avaa kasettiluukku painamalla **■▲** -painiketta.
- 4 Aseta luukkuun tyhjä kasetti ja sulje luukku.
- 5 Jos haluat tallentaa tietyn raidan, valitse raita **◀▶**-painikkeilla.
- 6 Voit tallentaa raitoja tietyssä järjestyksessä ohjelmoimalla ne (katso

kohtaa **Toistovaihtoehdot > Raitojen ohjelmointi**).

- 7 Aloita tallennus painamalla **●**-painiketta.
  - Keskeytä toisto painamalla **||**. Jatka toistoa painamalla uudelleen **||** -painiketta.
  - Lopeta toisto painamalla **■▲** -painiketta.

---

## Tallentaminen radiosta

- 1 Viritä radioasema.
- 2 Avaa kasettiluukku painamalla **■▲** -painiketta.
- 3 Aseta luukkuun tyhjä kasetti ja sulje luukku.
- 4 Aloita tallennus painamalla **●**-painiketta.
  - Keskeytä toisto painamalla **||**. Jatka toistoa painamalla uudelleen **||** -painiketta.
  - Lopeta toisto painamalla **■▲** -painiketta.

---

## Tallentaminen ulkoisesta lähteestä

- 1 Valitse ulkoinen lähde painamalla **USB-** tai **AUX/MP3 LINK** -painiketta.
- 2 Liitä ulkoinen laite.
- 3 Toista valittua äänilähdettä.
- 4 Aseta luukkuun tyhjä kasetti ja sulje luukku.
- 5 Aloita tallennus painamalla **●**-painiketta.
  - Voit keskeyttää toiston **||**-painikkeella. Jatka toistoa painamalla uudelleen **||** -painiketta.
  - Lopeta painamalla **■▲**-painiketta.

---

## Uniajastimen määrittäminen

Laite voidaan ohjelmoida siirtymään valmiustilaan tietyn ajan kuluessa.

- 1 Kun laitteeseen on kytketty virta, valitse aikajakso (minuutteina) painamalla toistuvasti **SLEEP**-painiketta.  
↳ Jos uniajastin on käytössä, näytössä näkyy **zZ**.

### Uniajastimen poistaminen käytöstä

- 1 Paina **SLEEP**-painiketta toistuvasti, kunnes näyttöön tulee SLP OFF.  
↳ Jos uniajastin poistetaan käytöstä, symboli **zZ** ei näy näytössä.

---

## Hälytyksen määrittäminen

Laitetta voidaan käyttää herätyskellona. Viimeksi valittua lähettä aletaan toistaa valittuun aikaan.

- 1 Varmista, että olet asettanut kellonajan oikein.
- 2 Paina kaukosäätimen **TIMER**-painiketta yli 2 sekunnin ajan.  
↳ Tuntimerkintä tulee näkyviin ja alkaa vilkkua.
- 3 Määritä tunti **◀▶**-painikkeilla.
- 4 Vahvasta **TIMER**-painikkeella.  
↳ Minuuttimerkintä tulee näkyviin ja alkaa vilkkua.
- 5 Määritä minuutti **◀▶**-painikkeilla.
- 6 Vahvasta **TIMER**-painikkeella.  
↳ Ajastin on asetettu ja otettu käyttöön.

### Hälytyksenä käytettävän lähteen valitseminen:

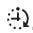

- 1 Valitse lähde **DISC**-, **TUN**-, **USB**-, **AUX**/**MP3 LINK**- tai **TAPE/AUX**-painikkeella.
  - **DISC**: varmista, että levykelkassa on levy.
  - **TUNER**: viritä radioasema.
  - **USB**: liitä USB-laite.
  - **AUX/MP3 LINK**: varmista, että laitteeseen on liitetty ulkoinen laite, johon on kytketty virta.

- **TAPE**: varmista, että kasettidekissä on kasetti, ja paina **▶**-painiketta.

- 2 Siirrä laite valmiustilaan **⏻**-painikkeella.

---

## Ajastimen käyttöön ottaminen / käytöstä poistaminen

- 1 Ota ajastin käyttöön tai poista se käytöstä painamalla **TIMER**-painiketta toistuvasti.  
↳ Jos ajastin on käytössä, näytössä näkyy .  
↳ Jos ajastin poistetaan käytöstä, symboli  ei näy näytössä.

---

## Kuuntelu kuulokkeilla

- 1 Liitä kuulokkeet laitteen -liitäntään.

# 10 Tuotetiedot

## Huomautus

- Tuotetietoja voidaan muuttaa ilman ennakoilmoitusta.

## Teknisiä tietoja

### Vahvistin

Ilmoitettu lähtöteho	4 X 30 W RMS
Taajuusvaste	63–16 000 Hz, ±3 dB
Signaali–kohina-suhde	>62 dB

### Levy

Lasertyyppi	Puolijohde
Levyn halkaisija	12 cm/8 cm
Tuetut levyt	CD-DA, CD-R, CD-RW, MP3-CD, WMA-CD
Audio DAC	24 bittiä / 44,1 kHz
Harmoninen kokonaishäiriö	<1 %
Taajuusvaste	63 Hz–16 kHz
Signaali-kohina-suhde	>65 dBA

### Viritin

#### FM

Viritysalue	87,5–108 MHz
Virityskaavio	50 KHz
Herkkyys	
– Mono, 26 dB signaali-kohina-suhde	<22 dBu
– Stereo, 46 dB signaali-kohina-suhde	<45 dBu
Haun valittavuus	<28 dBu
Harmoninen kokonaishäiriö	< 3 %
Signaali–kohina-suhde	>45 dB

#### MW

Viritysalue	531–1 602 kHz
-------------	---------------

### Kasettidekki

Taajuusvaste	63–8 000 Hz (8 dB)
- Tavallinen nauha (type I)	
Signaali-kohina-suhde	35 dBA
- Tavallinen nauha (type I)	
Huojunta	<=0,4 % DIN

### Kaiuttimet

Kaiuttimen impedanssi	8 ohmia
-----------------------	---------

## Yleistä

Virta	220–230 V, 50 Hz
Virrankulutus käytössä	55 W
Virrankulutus valmiustilassa	< 2 W
Virrankulutus Eco- valmiustilassa	<1 W
USB Direct	Versio 2.0/1.1
Mitat	
– Päälaite (L x K x S)	220 x 292 x 285 mm
– Kaiutinkotelo (L x K x S)	207 x 292 x 186 mm
Paino	
- Pakkauksen kanssa	10,8 kg
- Päälaite	4,3 kg
- Kaiutinkotelo	2 x 2,8 kg

## USB-toistettavuustiedot

### Yhteensopivat USB-laitteet:

- USB-muistitikku (USB 2.0 tai USB 1.1)
- USB-muistitikon toistolaite (USB 2.0 tai USB 1.1)
- muistikortit (tarvitaan tämän laitteen kanssa yhteensopiva kortinlukija)

### Tuetut muodot:

- USB- tai muistitietomuoto FAT12, FAT16, FAT32 (sektorin koko: 512 tavua)
- MP3-bittinopeus (tiedonsiirtonopeus): 32–320 kbps ja vaihtuva bittinopeus
- WMA v9 tai vanhempi
- Enintään 8 sisäkkäistä hakemistoa
- Albumien tai kansioden määrä: enintään 99
- Raitojen tai kappaleiden määrä: enintään 999
- ID3-tunniste 2.0 tai uudempi
- Tiedostonimi Unicode UTF-8 -muodossa (enimmäispituus: 128 tavua)

### Muotoja, joita ei tueta:

- – Tyhjät albumit: tyhjällä albumilla tarkoitetaan albumia, jossa ei ole MP3/WMA-tiedostoja ja joka ei näy näytössä.
- Jos tiedostomuotoa ei tueta, se ohitetaan. Esimerkiksi Word-tiedostot (.doc) tai MP3-tiedostot, joiden tiedostotunniste on .dlf, ohitetaan eikä niitä toisteta.
- AAC-, WAV- ja PCM-äänitiedostot
- DRM-suojatut WMA-tiedostot (.wav, .m4a, .m4p, .mp4, .aac)
- WMA Lossless -tiedostot

## Tuetut MP3-levymuodot

- ISO9660, Joliet
- Nimikkeiden enimmäismäärä: 511 (määräytyy tiedostonimen pituuden mukaan)
- Albumien enimmäismäärä: 511
- Enintään 8 sisäkkäistä hakemistoa
- Tuetut näytteenottotaajuudet: 32 kHz, 44,1 kHz, 48 kHz
- Tuetut bittinopeudet: 32–256 (kbps), vaihtuvat bittinopeudet
- ID3-tunniste 2.0 tai uudempi

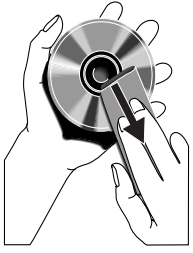
## Huolto

### Kotelon puhdistaminen

- Käytä mietoon puhdistusaineeseen kastettua pehmeää liinaa. Älä käytä puhdistusaineita, jotka sisältävät alkoholia, spriitä, ammoniakkia tai hankaavia aineita.

### Levyjen puhdistaminen

- Puhdista likaantuneet levyt puhdistusliinalla. Pyyhi levy keskeltä ulospäin suuntautuvien vedoin.



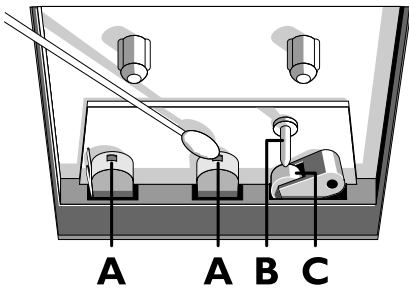
- Älä käytä liuottimia, kuten bentseeniä, ohentimia, teollisuuden käyttämiä puhdistusaineita tai vinyylilevyille tarkoitettuja antistaattisia suihkeita.

#### **Optisen linssin puhdistaminen**

- Optiseen linssiin voi kertyä likaa ja pölyä pitkäaikaisessa käytössä. Varmista hyvälaatuinen toisto puhdistamalla optinen linssi Philipsin CD-linssinpuhdistusaineella tai muulla kaupoissa myytävällä puhdistusaineella. Seuraa puhdistusaineen käyttöohjeita.

#### **Äänipäiden ja kasettipolkujen puhdistaminen**

- Voit varmistaa hyvän nauhoitus- ja toistolaadun puhdistamalla äänipäät **A**, vetoakselin **B** ja telan **C** aina 50 tunnin toiston jälkeen.
- Käytä puhdistusaineeseen tai alkoholiin kostutettua vanupuikkoa.



- Voit puhdistaa äänipäät myös puhdistuskasetilla.
- #### **Äänipäiden demagnetointi**
- Käytä demagnetointikasettia.

# 11 Vianmääritys



## Vakava varoitus

- Älä koskaan avaa laitteen runkoa.

Älä yritä korjata järjestelmää itse, jotta takuu ei mitätöidy.

Jos laitteen käytössä ilmenee ongelmia, tarkista seuraavat seikat, ennen kuin soitat huoltoon.

Jos ongelma ei ratkea, siirry Philipsin sivustoon [www.philips.com/welcome](http://www.philips.com/welcome). Kun otat yhteyttä Philipsiin, varmista, että laite on lähellä ja malli- ja sarjanumero ovat saatavilla.

### Laitteessa ei ole virtaa

- Varmista, että laitteen virtajohto on kytketty oikein.
- Varmista, että virtalähde on toimiva.
- Virran säästämiseksi järjestelmä katkaisee virran automaattisesti 15 minuuttia sen jälkeen, kun raidan toisto on lopetettu eikä mitään toimintoa ole käytetty.

### Ei ääntä tai ääni on heikkolaatuinen

- Säädä äänenvoimakkuutta.
- Tarkista, että kaiuttimet on kytketty oikein.
- Tarkista, onko kaiuttimen paljaat johdot kiristetty.

### Vasen ja oikea äänilähtö ovat käänteiset

- Tarkista kaiuttimen kytkennät ja sijainti.

### Laite ei vastaa

- Irrota pistoke ja aseta se takaisin. Käynnistä sen jälkeen järjestelmä uudelleen.
- Virran säästämiseksi laite katkaisee virran automaattisesti 15 minuuttia sen jälkeen, kun raidan toisto on lopetettu eikä mitään toimintoa ole käytetty.

### Kaukosäädin ei toimi

- Ennen kuin painat mitään toimintopainiketta, valitse ensin oikea lähde kaukosäätimestä (ei siis päälaitteesta).
- Käytä kaukosäädintä lähempänä laitetta.

- Aseta paristo kuvan osoittamalla tavalla siten, että sen navat ovat oikein päin (+/-).
- Vaihda paristo.
- Osoita kaukosäätimellä suoraan laitteen etuosassa olevaa tunnistinta.

### Levyä ei havaita

- Aseta levy laitteeseen.
- Tarkista, onko levy asetettu laitteeseen väärin päin.
- Odota, että linssin tiivistynyt kosteus on poistunut.
- Vaihda tai puhdistaa levy.
- Käytä viimeistelyä CD-levyä tai levyä, jonka muotoa tuetaan.

### Huono radion kuuluvuus

- Siirrä laite ja TV tai videolaite kauemmaksi toisistaan.
- Vedä FM-antenni ääriasentoonsa.
- Käytä sen sijaan ulkotilojen FM-antennia.

### Ajastin ei toimi

- Määritä kello oikein.
- Ota ajastin käyttöön.

### Kellon tai ajastimen asetus on nollattu

- Virta on katkennut tai virtajohto on irrotettu.
- Määritä kello tai ajastin uudelleen.

### USB-laitetta ei tueta

- USB-laite ja tämä laite eivät ole yhteensopivia. Kokeile toista laitetta.

