

PHILIPS

Fidelio

Soundbar speaker

wireless detachable
speakers and subwooferwireless music streaming
with Bluetooth

User manual

Příručka pro uživatele

Brugervejledning

Benutzerhandbuch

Manual del usuario

Käyttöopas

Mode d'emploi

Felhasználói kézikönyv

Manuale utente

Gebruiksaanwijzing

Brukerhåndbok

Instrukcja obsługi

Manual do utilizador

Användarhandbok

Kullanım kılavuzu

Руководство пользователя

Посібник користувача

Қолданушының нұсқасы

Always there to help you

Register your product and get support at
www.philips.com/support

Question?
Contact
Philips

Tartalomjegyzék

1 Fontos!	2	6 A szoftver frissítése	14
Biztonság	2	A szoftververzió ellenőrzése	14
Óvja a terméket!	2	Szoftver frissítése USB-n keresztül	14
Óvja a környezetet!	3		
Megfelelőség	3	7 A SoundBar fali rögzítése	14
Súgó és támogatás	3	Falra szerelés	14
2 Az Ön SoundBar készüléke	3	8 Termékleírás	15
Főegység	3		
Távvezérlő	3		
Vezeték nélküli hordozható hangszórók	5	9 Hibakeresés	15
Vezeték nélküli mélynyomó	5		
Csatlakozók	6		
3 Csatlakoztatás és beállítás	6		
A hordozható hangszórók feltöltése	6		
Összeparosítás mélynyomóval/ hangszórókkal	7		
A hangsugárzók elhelyezése	7		
Csatlakoztatás a TV-készülékhez	8		
Digitális eszközök csatlakoztatása HDMI-kapcsolaton keresztül	8		
Hangforrás csatlakoztatása TV-ről és más készülékekről	8		
4 Térbeli kalibrálás	9		
1. lépés: a hallgatói zóna kalibrálása	9		
2. lépés: a térhangzású hangszóró helyzetének kalibrálása	10		
5 A SoundBar használata	10		
A hangerőszint beállítása	11		
Hang kiválasztása	11		
MP3-lejátszó	12		
Zene lejátszása Bluetooth segítségével	12		
Bluetooth csatlakoztatás NFC technológián keresztül.	13		
Automatikus készenlét	13		
Kijelző fényerejének beállítása	13		
A gyári beállítások visszaállítása	13		

1 Fontos!

A termék használata előtt figyelmesen olvassa el az összes utasítást. A garancia nem terjed ki azokra a hibákra, amelyek az utasítások figyelmen kívül hagyása miatt keletkeztek.

Biztonság

Aramütés veszélye vagy tűzveszély!

- Óvja a készüléket és tartozékait csapadéktól vagy egyéb folyadéktól. Soha ne helyezzen a készülék közelébe folyadékot tartalmazó edényt, például vázát. Ha a készülékre vagy a készülékbe folyadék kerülne, azonnal húzza ki az elektromos hálózati csatlakozót. Használat előtt vizsgálta meg a készüléket a vevőszolgálatl.
- Ne tegye ki a készüléket és tartozékait nyílt láng vagy hőforrás hatásának, például közvetlen napfénynek.
- Soha ne helyezzen tárgyakat a készülék szellőzőibe vagy egyéb nyílásaiba.
- Ha a hálózati csatlakozódugó vagy készülékcsatlakozó használatos megszakítóeszközként, akkor mindig működőképesnek kell lennie.
- Villámlással járó vihar előtt húzza ki a készülék tápkábelét.
- A hálózati kábel eltávolításakor soha ne a kábelt, hanem a csatlakozódugót fogja.

Rövidzárlat veszélye vagy tűzveszély!

- Mielőtt csatlakoztatná a készüléket a hálózati aljzathoz, győződjön meg róla, hogy a hálózati feszültség megfelel a készülék hátulján feltüntetett értéknek. Eltérő feszültségérték esetén soha ne csatlakoztassa a készüléket a hálózati aljzathoz.

Sérülésveszély vagy a készülék károsodásának veszélye!

- Falra szerelhető készülékek esetén kizárólag a mellékelt fali tartószerkezetet használja. A fali szerelvényt olyan falfelületre rögzítse, amely elbírja a készülék és a szerelvény együttes súlyát. A Gibson Innovations nem vállal felelősséget a helytelen falra rögzítésből adódó balesetekért, sérülésekért és károkért.
- Soha ne helyezze a készüléket vagy bármilyen más tárgyat a hálózati kábelekre vagy más elektromos berendezésre.
- Ha a készüléket 5 °C alatti hőmérsékleten szállítja, akkor a kicsomagolás után várjon, amíg a készülék hőmérséklete eléri a környeztet

hőmérsékletét, és csak ezután dugja be a tápkábelt a hálózati aljzatba.

- A termék egyes részei üvegből is készülhetnek. A sérülések és károk elkerülése érdekében óvatosan kezelje a készüléket.

Túlmelegedés veszélye!

- Ne helyezze a készüléket túl szűk helyre. A megfelelő szellőzés érdekében mindig hagyjon legalább 10 cm szabad helyet a készülék körül. Ellenőrizze, hogy függöny vagy egyéb tárgy ne takarja el a készülék szellőzőnyílásait.

Szennyeződeszvény!

- Ne keverje az akkumulátorokat és elemeket (régie és új, vagy szén és alkáli stb.).
- Ha az elemeket rosszul helyezi be, felrobbanhatnak. Cserélni csak azonos vagy egyenértékű típussal szabad.
- Távolítsa el az elemeket, ha lemerültek, vagy ha hosszabb ideig nem fogja használni a távvezérlőt.
- Az elemek vegyi anyagokat tartalmaznak, így azokat használat után megfelelően kell kezelni.

Az elemek lenyelésének veszélye!

- A termék vagy annak távirányítója gomelemet tartalmazhat, amely könnyen lenyelhető. Minden esetben tartsa az elemet gyermekektől távol! Az elem lenyelése súlyos sérülést vagy halált okozhat. A lenyelést követő két órán belül súlyos belső égési sérülések jöhetnek létre.
- Ha úgy gondolja, hogy az elem a szervezetébe került (pl. lenyelte), azonnal forduljon orvoshoz.
- Ha elemet cserél, tartsa gyermekektől távol az új és a használt elemet is. Elemcsere után győződjön meg arról, hogy az elemtartó rekesz megfelelően le van zárva.
- Ha az elemtartó rekeszt nem lehet megfelelően lezárni, ne használja tovább a terméket. Tartsa gyermekektől távol, és lépjen kapcsolatba a gyártóval.



II. TECHNIKAI OSZTÁLYÚ, kettős szigetelésű készülék védelmi földelés nélkül.

Óvja a terméket!

A készülék tisztításához kizárólag mikroszálas textíliát használjon.

Óvja a környezetet!

A régi készülékek és akkumulátorok kislejtéze



Ez a termék kiváló minőségű anyagok és alkatrészek felhasználásával készült, amelyek újrahasznosíthatók és újra felhasználhatók.



Ha ez a szimbólum szerepel a terméken, az azt jelenti, hogy a termék megfelel a 2012/19/EU európai irányelv követelményeinek.



Ez a szimbólum azt jelenti, hogy a termékhez beépített újratölthető akkumulátor tartozik, amelyre a 2013/56/EU irányelv vonatkozik, ezért nem kezelhető háztartási hulladékként. Javasoljuk, hogy vigye el készülékét hivatalos gyűjtőhelyre vagy Philips szervizközpontba, ahol szakember távolítja el az újratölthető akkumulátort. Tájékoztadjon az elektromos és elektronikus termékek és újratölthető akkumulátorok szelektív hulladékként történő gyűjtésének helyi feltételeiről. Kövesse a helyi szabályokat, és ne dobja az elhasznált terméket és újratölthető akkumulátort a háztartási hulladékgyűjtőbe. Az elhasznált termék és újratölthető akkumulátor megfelelő hulladékkezelése segítséget nyújt a környezettel és az emberi egészséggel kapcsolatos negatív következmények megelőzésében.

Megfelelőség

Ez a termék megfelel az Európai Közösség rádióinterferenciára vonatkozó követelményeinek. A Gibson Innovations kijelenti, hogy ez a termék megfelel az 2014/53/EU irányelv lényeges előírásainak és kiegészítéseinek. A Megfelelőségi nyilatkozat az www.p4c.philips.com címen olvasható.

Súgó és támogatás

Széleskörű online támogatásért látogasson el a www.philips.com/support weboldalra, ahol

- letöltheti a használati útmutatót és a gyors üzembe helyezési útmutatót

- megtekintheti az oktatóvideókat (csak bizonyos típusok esetében),
- választ kaphat a gyakran ismétlődő kérdésekre (GYIK),
- e-mailben elküldheti nekünk kérdéseit,
- kapcsolatba léphet ügyfélszolgálatunkkal.

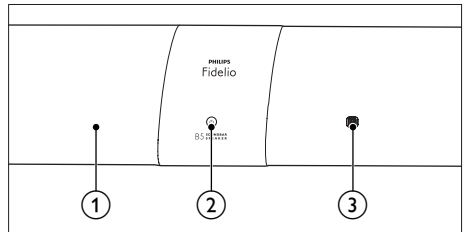
A weboldalon megjelenő utasításokkal lehet a nyelvet kiválasztani, majd meg kell adnia a készülék típusszámát, vagy az adott országban működő vevőszolgáltatótól is kérhet segítséget. Mielőtt felvenné a kapcsolatot az illetékesekkel, jegyezze fel a készülék típusszámát és gyártási számát. Ezek az adatok a készülék hátlapján vagy alján találhatók.

2 Az Ön SoundBar készüléke

Köszönjük, hogy Philips terméket vásárolt, és üdvözljük a Philips világában! A Philips által biztosított teljes körű támogatáshoz regisztrálja SoundBar készülékét a www.philips.com/welcome oldalon.

Főegység

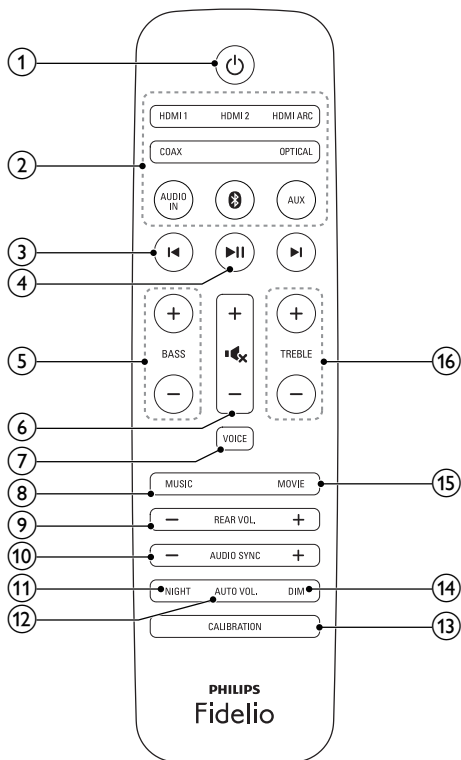
Ez a szakasz a főegység áttekintését tartalmazza.



- 1 Kijelzőpanel
- 2 (Készenléti állapot bekapcsolva/Készenlétjelző)
A SoundBar készenléti állapotában a készenlét jelzőfénye vörösen világít.
- 3 NFC címke
Bluetooth kapcsolat érdekében érintse meg az NFC technológiát alkalmazó készüléket a címkénél.

Távvezérlő

Ez a szakasz a távvezérlő áttekintését tartalmazza.

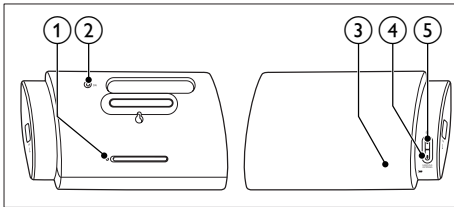


- ① **⏻**
A SoundBar rendszer bekapcsolása vagy készenléti üzemmódba állítása.
- ② **Forrás gombok**
- **HDMI ARC:** A hangforrás HDMI ARC csatlakozóra váltása.
 - **HDMI 1:** A hangforrás HDMI IN 1 csatlakozóra váltása.
 - **HDMI 2:** A hangforrás HDMI IN 2 csatlakozóra váltása.
 - **COAX:** A hangforrás koaxiális csatlakozásra állítása.
 - **OPTIKAI:** A hangforrás optikai csatlakozásra állítása.
 - **AUDIO IN:** Kapcsolja az audio forrást az MP3 csatlakozóra (3,5 mm-es jack csatlakozó).
 - **📶:** Csak a fő egységen található Bluetooth számára: váltás Bluetooth módra.
 - **AUX:** A hangforrás AUX-csatlakozásra állítása.
- ③ **⏮ / ⏭**
Csak a fő egységen található Bluetooth számára: ugrás az előző/következő műsorszámra.

- ④ **▶ ||**
Csak a fő egységen található Bluetooth számára: lejátszás szüneteltetés, vagy folytatás.
- ⑤ **BASS +/-**
Mély hang fokozása vagy gyengítése a fő egységen.
- ⑥ **Hangerőszabályzás**
- **+/-:** A hangerő növelése vagy csökkentése.
 - **📶:** Hangerő némítása vagy visszaállítása.
- ⑦ **VOICE**
- Nyomja meg a gombot a hang tisztaság üzemmód kiválasztásához.
 - Nyomja meg és tartsa lenyomva a gombot a Sound üzemmód be- vagy kikapcsolásának **CLOSE TO ME** (hallgatóhoz közeli) kiválasztásához.
- ⑧ **MUSIC**
Válassza ki a sztereó hangzás üzemmódot.
- ⑨ **REAR VOL. +/-**
A gomb megnyomásával növelheti vagy csökkentheti a hordozható bal-és jobboldali hangszórók hangerejét (csak akkor alkalmazható, ha a hordozható bal-és jobboldali hangszórók vezeték nélkül csatlakoznak a fő egységhez (vagy ha a **SURROUND ON DEMAND** üzemmód be van kapcsolva)).
- ⑩ **AUDIO SYNC +/-**
Hangkésleltetés növelése vagy csökkentése.
- ⑪ **NIGHT**
Az éjszakai üzemmód be- és kikapcsolása.
- ⑫ **AUTO VOL.**
Automatikus hangerő be- vagy kikapcsolása.
- ⑬ **CALIBRATION**
- Nyomja meg és tartsa lenyomva a gombot a hallgatói zóna kalibrálásának elindításához.
 - Nyomja meg háromszor a gombot a hordozható bal-és jobb oldali hangszórók kalibrálásának elindításához.
- ⑭ **DIM**
A SoundBar rendszer kijelzőpaneljének fényerő-beállítás.
- ⑮ **MOVIE**
Válassza ki térhangzás üzemmódot.
- ⑯ **TREBLE +/-**
A magas hang fokozása vagy csökkentése a fő egységen.

Vezeték nélküli hordozható hangszórók

A SoundBar készülékhez 2 db vezeték nélküli hordozható hangszóró (bal és jobb) tartozik.



* A fenti illusztráció a hordozható bal oldali hangszóró áttekintése látható.

1 Visszaállítás gomb

Nyomja meg a gombot egy pálcikával a hordozható hangszóró alapértelmezett beállításainak visszaállításához.

2 ON

- Nyomja meg a gombot a hordozható hangszóró bekapcsolásához, ha az automatikusan készenléti üzemmódra vált.
- Nyomja meg és tartsa lenyomva a gombot a hordozható hangszóró készenléti üzemmódba állításához.

3 A hangszóró LED kijelzései

- **Váltakozva piros és narancs színekben villog**, ha a hordozható hangszóró nem vezeték nélküli csatlakozik a fő egységhez.
- **Fehér színben kezd világítani**, amikor a hordozható hangszóró vezeték nélküli csatlakozik a fő egységhez, vagy ha az akkumulátor teljesen feltöltött állapotban van, vagy ha a maradék töltöttségi állapota legalább 30 %-os.
- **Vörös színben kezd világítani**, ha az akkumulátor maradék töltöttségi állapota kevesebb, mint 30%.
- **Vörösen villog** ha az akkumulátor maradék töltöttségi állapota kevesebb, mint 10%.
- **Narancsszínben felgyullad**, ha a hordozható hangszóró töltés alatt áll (csak a főegységgel összekapcsolt hordozható hangszórókhöz).

4 SURROUND ON DEMAND Gomb/LED

- Nyomja meg a gombot a hordozható hangszóró SURROUND ON DEMAND üzemmódba kapcsolásához.
- A LED-fehér színnel világít, amikor a hordozható hangszóró SURROUND ON DEMAND üzemmódba van kapcsolva.

5 gomb/LED

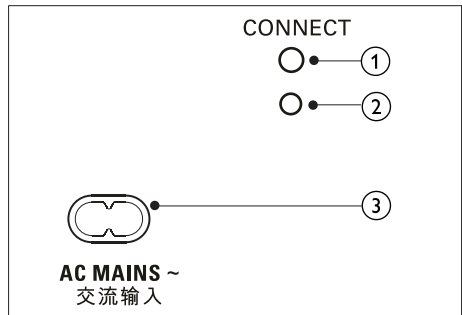
- Nyomja meg a gombot a hordozható hangszóró Bluetooth üzemmódba kapcsolásához.
- A LED villog, amikor a hordozható hangszóró Bluetooth üzemmódba van kapcsolva, de nincs csatlakoztatva semmilyen Bluetooth eszköz.
- A LED világítani kezd, amikor a hordozható hangszóró Bluetooth üzemmódba van kapcsolva, és Bluetooth eszközök vannak csatlakoztatva hozzá.

Megjegyzés

- Ha a hordozható hangszórón megnyomja a  gombot, akkor a hangszóró lekapcsolódik a fő egységről (vagy a SURROUND ON DEMAND üzemmód kikapcsol).

Vezeték nélküli mélynyomó

A SoundBar készülékhez vezeték nélküli mélynyomó is tartozik.



1 CONNECT (csatlakozás)

Nyomja meg a mélynyomó párosítási módba kapcsolásához.

2 Mélynyomó jelzőfénye

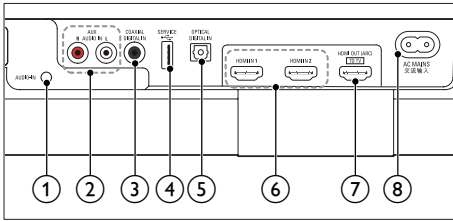
- A tápellátás bekapcsolásakor a jelzőfény világítani kezd.
- A mélynyomó és a főegység vezeték nélküli párosítása során a jelzőfény gyorsan, fehéren villog.
- Sikeres párosítás esetén a jelzőfény fehéren kezd világítani.
- Sikertelen párosítás esetén a jelzőfény lassan, fehéren villog.

3 AC MAINS~

Csatlakoztatás a tápellátáshoz.

Csatlakozók

Ez a szakasz a SoundBar készüléken található csatlakozók áttekintését tartalmazza.



- ① **AUDIO-IN**
Audiobevitel például egy (3,5 mm-es csatlakozóval rendelkező) MP3-lejátszóról.
- ② **AUX-AUDIO IN L/R**
Csatlakoztatás a TV-készülék vagy más analóg készülék analóg hangkimenetéhez.
- ③ **DIGITAL IN-COAXIAL**
Csatlakoztatás a TV-készülék vagy más digitális készülék koaxiális hangkimenetéhez.
- ④ **•↔• (SERVICE)**
Csatlakoztasson egy USB pendrive-ot a készülék szoftverének frissítéséhez (adathordozó lejátszásához nem használható).
- ⑤ **DIGITAL IN-OPTICAL**
Csatlakoztatás a TV-készülék vagy más digitális készülék optikai hangkimenetéhez.
- ⑥ **HDMI IN1 / HDMI IN2**
Csatlakoztassa egy digitális készülék HDMI-kimenetéhez.
- ⑦ **TO TV-HDMI OUT (ARC)**
Csatlakoztassa a TV-készülék HDMI (ARC) bemenetéhez.
- ⑧ **AC MAINS~**
Csatlakoztatás a tápellátáshoz.

3 Csatlakoztatás és beállítás

Ez a fejezet a SoundBar TV-készülékhez, illetve más készülékekhez történő csatlakoztatásához, majd beállításához nyújt segítséget.

A SoundBar és tartozékai normál csatlakoztatására vonatkozó utasításokat a Rövid üzembe helyezési útmutató tartalmazza.

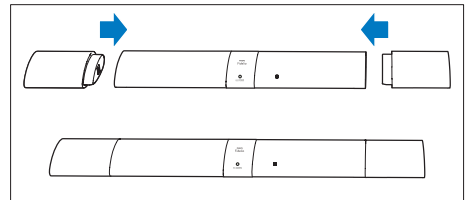
Megjegyzés

- A termék azonosítóját és a tápellátás adatait a termék hátoldalán található típusazonosító táblán találja.
- Mielőtt végrehajtja vagy megváltoztatja a csatlakoztatásokat, ellenőrizze, hogy minden készülék vezetékét kihúzza-e a fali aljzatból.

A hordozható hangszórók feltöltése

Ha a hordozható bal-és jobb oldali hangszóró nincs összekapcsolva a főegységgel, akkumulátorának töltöttségi szintjét a hangszórón található LED jelzőfény jelzi.

- **Fehéren kezd világítani:** az akkumulátor teljesen feltöltött állapotban van vagy a maradék töltöttségi állapota több mint 30%-os
- **Vörösen kezd világítani:** alacsony töltöttségi szint, kevesebb mint 30%-os maradék töltöttség esetén
- **Vörösen villog:** majdnem lemerült, kevesebb mint 10%-os maradék töltöttség



- 1 Kapcsolja össze a hordozható hangszórókat a fő egységgel a feltöltés elvégzéséhez.
- 2 Kapcsolja be a fő egységet.
 - ↳ Töltés közben a hordozható hangszóró LED jelzőfénye narancsszínű fényvel kezd világítani.
 - ↳ Ha teljesen feltöltődött, a hangszórón található jelzőfény 10 másodpercig fehéren világít.

Megjegyzés

- A hordozható hangszóró teljes feltöltése kb. 2 órát vehet igénybe.
- Az akkumulátor teljesítménye számos tényezőtől függően változhat, beleértve a hangerőt, a hangzás beállítását, és a lejátszásra kerülő adathordozó típusát.

Összepárosítás mélynyomóval/ hangszórókkal

A vezeték nélküli hangszórók és a mélynyomó vezeték nélküli kapcsolattal történő párosítása a SoundBar készülékkel automatikusan végbemegy, amikor bekapcsolja a SoundBar készüléket, a hordozható hangszórókat és a mélynyomót.

Ha nem hallható hang a vezeték nélküli hangszórókból és a mélynyomóból, manuálisan végezze el a hangszórók és a mélynyomó párosítását.

Párosítás a mélynyomóval

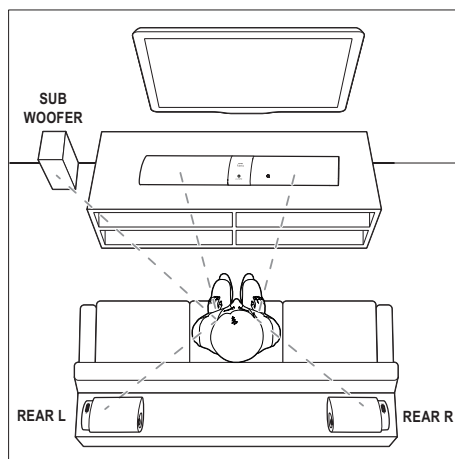
- 1 Kapcsolja be a SoundBar készüléket és a mélynyomót.
↳ Ha sikertelen a csatlakoztatás a Soundbar hangszugárzóhoz, a mélynyomó jelzőfénye lassan, fehéren villog.
- 2 A párosítási módba való belépéshez nyomja meg a mélynyomó **CONNECT** (csatlakozás) gombját.
↳ A mélynyomó jelzőfénye gyorsan, fehéren villog.
- 3 Az **OPTICAL** üzemmódban (nyomja meg a **OPTIKAI** gombot), hat másodpercen belül a távvezérlőn nyomja meg a **6x** gombot kétszer, aztán a **Hangerő +** gombot egyszer, majd tartva lenyomva a **BASS +** gombot.
↳ Sikeres párosítás esetén a mélynyomó jelzőfénye fehéren vilgítani kezd.
↳ Sikertelen párosítás esetén a mélynyomó jelzőfénye lassan, fehéren villog.
- 4 Ha nem sikerül a párosítás, ismételje meg a fenti lépéseket.

Párosítás a hangszórókkal

- 1 Kapcsolja be a SoundBar készüléket és a hordozható hangszórókat.
↳ Ha sikertelen a csatlakoztatás a Soundbar készülékhez, a hordozható hangszórón lévő LED jelzőfény váltakozva piros és narancs színekben villog.
- 2 Kapcsolja össze a hordozható bal-és jobb oldali hangszórókat a fő egységgel az automatikus párosítás elvégzéséhez.
- 3 Ha a párosítás sikertelen, végezze el újra a hordozható hangszórók és a fő egység összekapcsolását.

A hangszugárzók elhelyezése

A legjobb hanghatás eléréséhez fordítsa a hangszugárzókat az ülőhely irányába, és helyezze őket fülmagasságba (ülő helyzetben).



Megjegyzés

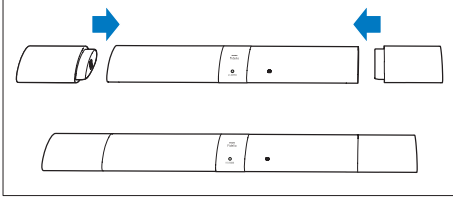
- A térhangzás olyan tényezőktől függ, mint a helyiség alakja és mérete, a falazat és a mennyezet típusa, az ablakok és a hangvisszaverő felületek, illetve a hangszórók akusztikai jellemzői. Az adott körülmények között a legjobb beállításhoz próbálja ki a hangszugárzók többféle elhelyezését.

A hangszórók elhelyezéséhez tartsa be az alábbi általános szabályokat.

- 1 Az ülőbútor helyzete:
Ez képezi a hallgatási terület középpontját.
- 2 Helyezze a SoundBar készüléket az ülőhely elé.
- 3 **REAR L** (bal hátulsó) és **REAR R** (jobb hátulsó):
Helyezze a hordozható hangszórókat (térhangzás) a hallgató ülőhelyének bal és jobb oldalán, azzal vagy egy vonalban vagy valamivel mögötte.
- 4 **SUBWOOFER** (mélynyomó):
Helyezze a mélynyomót a TV-készülék jobb és bal oldalától legalább egy méter távolságra. Hagyjon a készülék és a fal között legalább tíz centiméter szabad területet.

Kapcsolja össze a hordozható hangszórókat

A hordozható bal-és jobb oldali hangszórókat audio adások hallgatásához, például TV műsorok és hírek nézéséhez is csatlakoztathatja a fő egységhez.

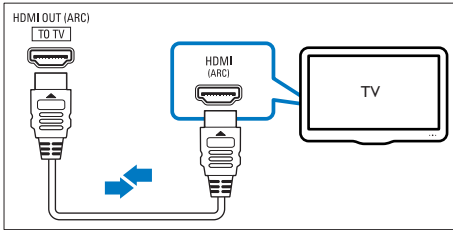


Csatlakoztatás a TV-készülékhez

A SoundBar rendszert egy TV-készülékhez csatlakoztathatja. A TV-műsorok hangját a SoundBar hangszugárzóin keresztül hallhatja. A SoundBar és a TV-készülék csatlakoztatásához a lehető legjobb minőségű csatlakoztatási módot használja.

Csatlakozás a tv-készülékhez HDMI-kapcsolaton keresztül (ARC)

A SoundBar támogatja az Audio Return Channel (ARC) technológiával szerelt HDMI-t. Ha a TV HDMI ARC-kompatibilis, a TV audiotartalmait egyetlen HDMI kábel segítségével hallhatja a SoundBar készüléken.



- 1 Nagy átviteli sebességű HDMI kábellel csatlakoztassa a SoundBar **HDMI OUT (ARC)** csatlakozóját a TV-készülék **HDMI ARC** csatlakozójához.
 - A TV-készülék **HDMI ARC** csatlakozójának jelölése eltérő lehet. További részleteket a TV-készülék felhasználói kézikönyvében talál.
- 2 Kapcsolja be a TV-készüléken a HDMI-CEC funkciókat. További részleteket a TV-készülék felhasználói kézikönyvében talál.

Megjegyzés

- Ha TV-készüléke nem HDMI ARC kompatibilis, csatlakoztasson egy audiokábelt a TV-készülék hangjának SoundBar készüléken keresztül történő hallgatásához. (lásd 'Hangforrás csatlakoztatása TV-ről és más készülékekről', 8. oldal)
- Ha a TV-készülékhez DVI-csatlakozó is tartozik, a háziomozsi HDMI/DVI adapteren keresztül is csatlakoztatható a TV-készülékhez. Előfordulhat, hogy néhány funkció nem használható.

Digitális eszközök csatlakoztatása HDMI-kapcsolaton keresztül

Csatlakoztasson digitális eszközt, például beltéri egységet, DVD-/Blu-ray lejátszót vagy játékkonzolt a SoundBar készülékhez szabványos HDMI-kapcsolaton keresztül. Amikor így csatlakoztatja a készülékeket, és fájlt vagy játékot játszik le, a

- videó automatikusan megjelenik a TV képernyőjén, és
 - a SoundBar automatikusan lejátssza a hangot.
- 1 Nagy átviteli sebességű HDMI kábellel csatlakoztassa a digitális eszköz **HDMI OUT** csatlakozóját a SoundBar készülék **HDMI IN 1/2** csatlakozójához.
 - 2 SoundBar rendszer csatlakoztatása TV-készülékhez **HDMI OUT (ARC)** csatlakozón keresztül.
 - Ha TV-készüléke nem HDMI CEC kompatibilis, válassza ki a megfelelő videobemeneti csatornát a készüléken.
 - 3 Kapcsolja be a HDMI-CEC funkciókat a csatlakoztatott eszközön. További részletekért lásd az eszköz felhasználói kézikönyvét.

Hangforrás csatlakoztatása TV-ről és más készülékekről

A TV-készülék vagy más eszközök hangját a SoundBar hangszugárzóin játszhatja le.

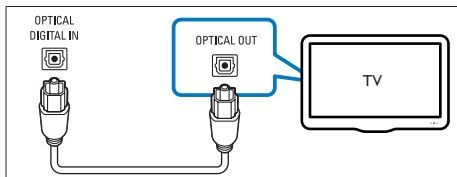
A TV-készülékén, SoundBar és más készülékein található lehető legjobb minőségű csatlakoztatási módot használja.

Megjegyzés

- Ha a SoundBar készüléket és a TV-készüléket HDMI ARC kapcsolaton keresztül csatlakoztatja, nincs szükség külön audiocsatlakozásra.

1. opció: Audió csatlakoztatása digitális optikai kábellel

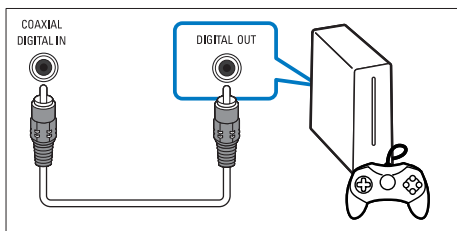
Kiváló minőségű audió



- 1 Optikai kábellel csatlakoztassa a SoundBar készülék **OPTICAL** csatlakozóját a TV-készülék vagy más eszköz **OPTICAL OUT** csatlakozójához.
 - A digitális optikai csatlakozó jelölése **SPDIF** vagy **SPDIF OUT** lehet.

2. opció: Audió csatlakoztatása digitális koaxiális kábellel

Kiváló minőségű audió

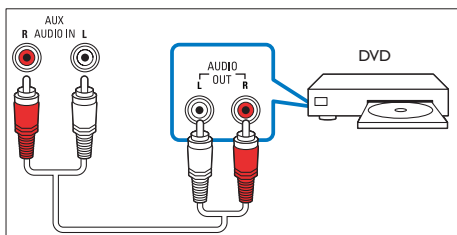


- 1 Koaxiális kábellel csatlakoztassa a SoundBar készülék **COAXIAL** csatlakozóját a TV-készülék vagy más eszköz **COAXIAL/DIGITAL OUT** csatlakozójához.
 - A digitális koaxiális optikai csatlakozó jelölése **DIGITAL AUDIO OUT** lehet.

3. opció: Audió csatlakoztatása analóg hangkábelekkel

Alapszintű minőségű audió

- 1 Analóg kábellel csatlakoztassa a SoundBar készülék **AUX** csatlakozóit a TV-készülék vagy más eszköz **AUDIO OUT** csatlakozóihoz.



4 Térbeli kalibrálás

A térbeli kalibrálást arra használják, hogy utána elérjék a hallgató szempontjából kényelmes állapotot, és ezzel egyidejűleg javuljon a térhangzás élménye.

- Szabadon megválaszthatja, hogy hová helyezi el a hordozható bal-és jobb oldali hangszórókat (térhangzás), ahogyan Önnek szükséges.
- Automatikusan kiegyensúlyozza a hordozható hangszórókat (térhangzás), tekintettel a hallgató ülőhelyének helyzetére.

A térbeli kalibrálás két lépésben történik.

- **1. lépés:** a hallgatói zóna kalibrálása
- **2. lépés:** a térhangzású hangszóró helyzetének kalibrálása

Mikor kell kalibrálni?

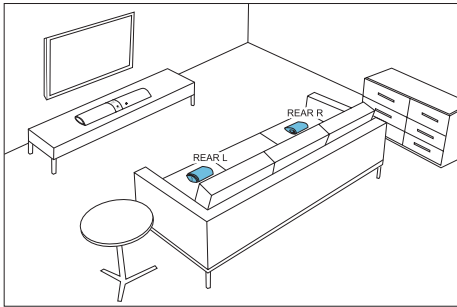
- Ha a térbeli kalibrálást az első alkalommal végzi, hajtsa végre sorban az **első** és a **második** lépést.
- Ha az ülőhely elhelyezését átrendezi, hajtsa végre sorban az **első** és a **második** lépést.
- Ha a hordozható bal-és jobb oldali hangszórókat (térhangzás) áthelyezi, végezze el a **második lépést** önállóan (az **első lépés** kihagyható).

Mielőtt hozzáfognak

- Győződjön meg róla, hogy a helyiség tökéletesen csendes.
- A hordozható bal és a jobb oldali hangszórókat a fő egység felé ferde helyzetben helyezze el.
- Győződjön meg arról, hogy a fő egység, a hordozható bal és jobb oldali hangszórók teljes egészében "látják" egymást, és nincs semmilyen olyan akadály köztük, amely ezt gátolná. Ha szükséges, állítsa fel függőlegesen a hordozható hangszórókat.
- A minimális távolság a hordozható hangszórók és a fő egység között 0,8 m, a maximális távolság pedig 6 m legyen.

1. lépés: a hallgatói zóna kalibrálása

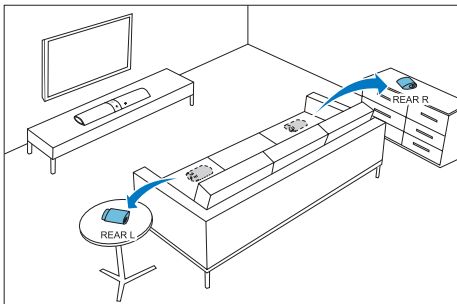
- 1 Helyezze a bal-és jobb oldali hangszórókat két olyan ülőhelyre, melyet a leginkább kedvel (pl. egy kanapéra).
 - Győződjön meg arról, hogy a hordozható bal és jobb oldali hangszórók vezeték nélkül csatlakoznak a fő egységhez (nyomja meg a **SURROUND ON DEMAND** gombot).



- 2 Tartsa lenyomva három másodpercen keresztül a távvezérlő **CALIBRATION** gombját a kalibrálás elindításához.
 - ↳ A kijelzőpanelen megjelenik a **ZONE** (zóna) kijelzés.
 - ↳ A hordozható hangszórókból a kalibrálást jelző hangok hallhatók.
- 3 Várjon, amíg a kalibrálást jelző hangok elhallgatnak.
 - ↳ A kijelzőpanelen megjelenik a **SPKR** (hangszóró) kijelzés.
- 4 Ezután hajtja végre a következő, második lépést (a térhangzású hangszóró helyzetének kalibrálása) az új beállítások befejezéséhez és tárolásához.

2. lépés: a térhangzású hangszóró helyzetének kalibrálása

- 1 Helyezze el a hordozható bal-és jobb oldali hangszórókat (térhangzás) abba a helyzetbe, amelyikbe szeretné.
 - Győződjön meg arról, hogy a hordozható bal és jobb oldali hangszórók vezeték nélkül csatlakoznak a fő egységhez (nyomja meg a **SURROUND ON DEMAND** gombot).



- 2 Nyomja meg egyszer a **CALIBRATION** gombot a kalibrálás elindításához.
 - Nyomja meg a **CALIBRATION** gombot **háromszor** a kalibrálás elindításához, ha áthelyezi a hordozható bal-és jobb oldali hangszórókat, és hagyja el az első lépést (a hallgatói zóna kalibrálását) miután már előzőleg elvégezte a térbeli kalibrálás műveletének sorozatát.
 - ↳ A hordozható hangszórókból a kalibrálást jelző hangok hallhatók.
- 3 Várjon, amíg a kalibrálást jelző hangok elhallgatnak.
 - ↳ Ha a kalibrálás sikeres, a **DONE** (kész) jelzés jelenik meg a kijelzőpanelen. Az új beállítások pedig eltárolódnak.

Megjegyzés

- A térbeli beállítások kalibrációja körülbelül 3 percet vesz igénybe.
- A térhangzás javulása csak akkor észlelhető, ha a hordozható bal-és jobb oldali hangszórók (térhangzás) rosszul voltak elhelyezve, vagy ha erős térhangzású effektek vannak a lejátszásra kerülő zenében.
- Ha a hordozható bal és jobb oldali hangszórók elhelyezkedése felcserélődik, a kalibrálás során néhány másodpercig a következő jelenik meg: **L<->R**. A kalibrálás ezt követően befejeződik.
- Kalibrálás közben megnyomhatja a **CALIBRATION** gombot a kalibrálás törléséhez, és a beállítások visszaállnak az alapértelmezett beállításokra.
- Ha a térbeli kalibrálás sikertelen, hibaüzenet jelenik meg a kijelzőpanelen, mint például **FAIL** (eredménytelen), és a beállítások visszaállnak az alapértelmezett beállításokra.
- Ha a térbeli kalibrálás sikertelen, próbálja meg elvégezni újra, és győződjön meg arról, hogy a fejezet elején leírt kalibrálási lépéseket teljes mértékben betartja.



5 A SoundBar használata

Ez a rész azt mutatja be, hogyan használható a SoundBar csatlakoztatott eszközök hangjának lejátszására.

Mielőtt hozzáfogna

- Gondoskodjon a rövid üzembe helyezési útmutatóban, valamint a felhasználói kézikönyvben ismertetett csatlakozások létrehozásáról.
- Állítsa a SoundBar rendszert a többi készülékhez megfelelő forrásra.

A hangerőszint beállítása

- 1 A hangerő növeléséhez vagy csökkentéséhez nyomja meg a +/- (Hangerő) gombot.
 - A hang elnémításához nyomja meg a  gombot.
 - A hang visszakapcsolásához nyomja meg ismét a  gombot, vagy nyomja meg a +/- (Hangerő) gombot.

Csak a hordozható bal és jobb oldali hangszórókra érvényes

- 1 Abban az esetben, ha a hordozható bal és jobb oldali hangszórók vezeték nélkül csatlakoznak a fő egységhez (SURROUND ON DEMAND üzemmódban), a hangerősség szintjének növelését vagy csökkentését a REAR VOL.+/- gomb megnyomásával szabályozhatja.

Hang kiválasztása

Ez a fejezet adott videófelvétel vagy zeneszám lejátszásához szükséges ideális hangzás kiválasztásában nyújt segítséget.

Térhangzás üzemmód

Merüljön el a hangélmények élvezetében a térbeli hangzásmódok segítségével.

- Nyomja meg a **MOVIE** gombot a térhangzás által nyújtott élmény létrehozásához. Ideális filmnézéshez.
- A sztereó hangzúzóhoz nyomja meg a **MUSIC** gombot. Ideális választás zenehallgatáshoz.

Beszéd tisztaság

Segítségével az emberi beszédhang tisztábbá válik, és a hallgató számára jobban kiemelkedik.

- 1 A hangtisztaság funkciójának bekapcsolásához nyomja meg a **VOICE** gombot.
 - ↳ Ha hangtisztaság be van kapcsolva, megjelenik az **VOICE** ikon.
- 2 Ha ki akar lépni ebből az üzemmódból, nyomja meg a **MOVIE** vagy a **MUSIC** gombokat egy másik üzemmód kiválasztásához.

HALLGATÓHOZ KÖZELI (hallgatóhoz közeli) üzemmód

Ha tökéletesen tiszta hangzást akar elérni anélkül, hogy a szomszédokat zavarná, helyezze mindkét hordozható bal-és jobb oldali hangszórót a hallgató helyéhez közel, és aktiválja ezt az üzemmódot (a fő egység némítása).

Megjegyzés

- Ez csak akkor alkalmazható, ha a hordozható bal és jobb oldali hangszórók vezeték nélkül csatlakoznak a fő egységhez (vagy a **SURROUND ON DEMAND** üzemmódot be van kapcsolva).
- Ha a **CLOSE TO ME** (hallgatóhoz közeli) üzemmódot be van kapcsolva, a **MOVIE** és a **MUSIC** gombokhoz tartozó funkciók ki vannak iktatva.

- 1 Az üzemmód aktiválásához nyomja meg, és három másodpercig tartsa lenyomva a **VOICE** gombot.
 - ↳ A **CLOSE TO ME** (hallgatóhoz közeli) kijelzés egyszer legördül a kijelzőpanelen.
 - ↳ Ezzel a fő egységet lenémította.
- 2 Ha ki akar lépni ebből az üzemmódból, nyomja le és tartsa lenyomva ismét három másodpercig a **VOICE** gombot.
 - ↳ Ekkor bekapcsolódik az előző üzemmód.

Hangszínszabályzó

A SoundBar rendszer magas frekvenciájú (magas hangok) és alacsony frekvenciájú (mély hangok) beállításainak módosítása.

- 1 A **TREBLE +/-** és a **BASS +/-** gombbal módosíthatja a frekvenciát.

Automatikus hangerő

Kapcsolja be az automatikus hangerő funkciót, hogy másik forrásra váltáskor is változatlan maradjon a hangerő.

A dinamikus hangzást is tömöríti, a halk jelenetek esetén növeli, hangos jelenetek esetén csökkenti a hangerőt.

- 1 Nyomja meg a **AUTOVOL.** gombot a hangerő be- vagy kikapcsolásához.
 - ↳ Ha az automatikus hangerő be van kapcsolva, a **ON AUTO** egyszer legördül a kijelzőpanelen.
 - ↳ Ha az automatikus hangerő ki van kapcsolva, a **OFF AUTO** egyszer legördül a kijelzőpanelen.

Videó és hang szinkronizálása

Ha az audio- és a videotartalom nincs szinkronban, lehetősége van az audiokimeneti jel késleltetésére.

- 1 Az audio- és a videotartalom szinkronizálásához nyomja meg a **AUDIO SYNC +/-** gombot.
 - Az **AUDIO SYNC +** gombbal növelheti, és a **AUDIO SYNC -** gombbal csökkentheti a hang késését.

Éjszakai mód

Csendes hallgatáshoz ideális - az éjszakai mód csökkenti az erős hangok hangerejét audiolejátszáskor. Az éjszakai mód csak Dolby Digital hangsvólok esetében elérhető.

- 1 Az éjszakai mód be- vagy kikapcsolásához nyomja meg a **NIGHT** gombot.
 - ↳ Ha az éjszakai üzemmód be van kapcsolva, a **ON NIGHT** egyszer legördül a kijelzőpanelen.
 - ↳ Ha az éjszakai üzemmód ki van kapcsolva, a **OFF NIGHT** egyszer legördül a kijelzőpanelen.



Megjegyzés

- Ha az automatikus hangerő-beállítás be van kapcsolva, az éjszakai mód bekapcsolása nem lehetséges.

MP3-lejátszó

MP3-lejátszó csatlakoztatása audiofájlok vagy zene lejátszásához.

Szükséges összetevők

- MP3-lejátszó
- 3,5 mm-es sztereó audiokábel

- 1 A 3,5 mm-es sztereó audiokábel segítségével csatlakoztassa az MP3-lejátszót a SoundBar **AUDIO IN** csatlakozójához.
- 2 Nyomja meg a **AUDIO IN** gombot.
- 3 Nyomja meg az MP3-lejátszó gombjait, az audiofájlok vagy zene kiválasztásához és lejátszásához.
 - Az MP3-lejátszón ajánlott a hangerőt a maximum 80%-ára beállítani.

Zene lejátszása Bluetooth segítségével

Bluetooth segítségével csatlakoztassa a SoundBar készüléket a Bluetooth eszközhöz (pl. iPad, iPhone, iPod touch, Android telefon vagy laptop), és már hallgathatja is az eszközön tárolt hangfájlokat a SoundBar hangszórókon keresztül.

Amire szüksége lesz:

- 2.1+EDR verziójú Bluetooth eszköz, amely támogatja az A2DP Bluetooth profilt.
- A SoundBar és a Bluetooth eszköz közötti maximális működési távolság körülbelül 10 méter.



Megjegyzés

- A zenehallgatás megszakadhat az eszköz és ezen készülék között lévő akadályok miatt, úgy mint fal, az eszközön lévő fém borítás vagy a közelben lévő, azonos frekvencián működő másik eszköz.
- Ha csatlakoztatni kívánja a készüléket egy másik Bluetooth eszközhöz, szakítsa meg az aktuális Bluetooth kapcsolatot.

Bluetooth a fő egységen

- 1 A fő egység Bluetooth üzemmódjának bekapcsolásához nyomja meg a távvezérlőn a **BT** gombot.
 - ↳ A kijelzőn a **BT** villogni kezd.
- 2 A Bluetooth eszközön váltson Bluetooth módra, majd keresse meg és válassza a **Fidelio B5** lehetőséget (a csatlakozás megkezdéséhez (további információt a Bluetooth engedélyezéséről a Bluetooth eszköz felhasználói kézikönyvében talál).
 - ↳ A csatlakoztatás közben a **BT** villog a kijelzőpanelen.
- 3 Várjon, amíg a kijelzőn a **BT** világítani kezd.
 - ↳ Ha a kapcsolat létrejött, a **BT** világítani kezd a kijelzőn.
 - ↳ Ha a kapcsolat nem jött létre, a **BT** villog a kijelzőpanelen.
- 4 Válassza ki és játssza le a hangfájlokat vagy zenét a Bluetooth eszközön.
 - Ha lejátszás közben hívás érkezik, a zenelejátszás megáll.
 - Ha a zeneátvitel megszakad, helyezze a Bluetooth eszközt közelebb a fő egységhez.
- 5 A Bluetooth módból való kilépéshez válasszon másik forrást.
 - ↳ Amikor visszakapcsol Bluetooth üzemmódba, a Bluetooth kapcsolat folytatódik.
 - Az aktuális Bluetooth kapcsolat megszakításához nyomja meg és tartsa lenyomva a távvezérlő **BT** gombját.

Bluetooth egyetlen hangszórón

A hordozható bal oldali, vagy a hordozható jobb oldali hangszórót a fő egységtől függetlenül használhatja egyedül Bluetooth hangszóróként.

- 1 A Bluetooth üzemmód bekapcsolásához nyomja meg a **BT** gombot a bal vagy a jobb oldali hangszórón.
 - ↳ A **BT** LED a bal vagy a jobb oldali hangszórón villog.

2 A Bluetooth eszközön kapcsolja be a Bluetooth funkciót, keresse meg és válassza ki a bal vagy jobb oldali hangszóró nevét a csatlakoztatás megkezdéséhez (lásd a Bluetooth eszköz használati útmutatóját a Bluetooth funkció kivitelezésével kapcsolatban).

- A **B5 -L portable** a hordozható bal oldali hangszórót, a **B5 -R portable** pedig a hordozható jobb oldali hangszórót jelképezi.

↳ Csatlakoztatott állapotban a **LED** a bal vagy jobb oldali hangszórón villog.

3 Várjon, amíg a **LED**-jelzőfény a hordozható hangszórón világítani kezd.

↳ Ha a kapcsolat létrejött, akkor megszólal az ezt jelző hangjelzés, és a **LED**-jelzőfény a hordozható hangszórón világítani kezd.

↳ Ha a kapcsolat nem jött létre, a **LED** a hordozható hangszórón villog.

4 Válassza ki és játssza le a hangfájlokat vagy zenét a Bluetooth eszközön.

- Ha lejátszás közben hívás érkezik, a zenelejátszás megáll.
- Ha a zeneátvitel megszakad, helyezze a Bluetooth eszközt közelebb a fő egységhez.

5 A Bluetooth módból való kilépéshez nyomja meg a **SURROUND ON DEMAND** gombot a hangszórón.

↳ Amikor visszkapcsol Bluetooth üzemmódba, a Bluetooth kapcsolat folytatódik.

- Az aktuális Bluetooth kapcsolat megszakításához nyomja meg és tartsa lenyomva a **LED** gombot a hangszórón.

Megjegyzés

- Az NFC üzemmód csak a fő egység számára hozzáférhető, a hordozható bal-és jobb oldali hangszórók számára nem.

1 Engedélyezze a Bluetooth eszköz NFC opcióját (részletekért tekintse meg az eszköz felhasználói útmutatóját).

2 Érintse az NFC eszközt a központi egység **NFC** címkéjéhez, amíg a SoundBar sípoló hangot nem ad.

- Az első csatlakozásnál bizonyos mobilkészülékeken megjelenik egy párosítást kérő üzenet. A csatlakoztatáshoz válassza az „**IGEN**” opciót.

↳ Ha a Bluetooth kapcsolat létrejött, **BT** jelenik meg a kijelzőpanelen.

↳ Ha a kapcsolat nem jön létre, a **BT** folyamatosan villog a kijelzőpanelen.

3 Válassza ki és játssza le a hangfájlokat vagy zenét az NFC eszközzel.

- A kapcsolat megszakításához, érintse ismét az NFC eszközt a központi egység **NFC** címkéjéhez.

Automatikus készenlét

Ha médiafájl játszik le egy csatlakoztatott eszközről, a SoundBar automatikusan készenléti módra vált, ha:

- 15 percig nem nyom meg semmilyen forrás gombot, és
- nincs észlelt hang-/videólejátszás a csatlakoztatott eszközről.

Kijelző fényerejének beállítása

A(z) **DIM** ismételt megnyomásával kiválaszthatja a készülék kijelzőpanelének fényerőszintjét.

- Ha kiválasztja a **DIM** **O** (halvány) funkciót a kijelzőn, a kijelző 10 másodperc múlva kikapcsol minden olyan alkalommal, amikor megnyom egy gombot a távirányítón.

A gyári beállítások visszaállítása

A készülék gyári beállításai visszaállíthatók.

1 **AUX** üzemmódban nyomja le a távvezérlő **Hangerő**-, **BASS**- és **TREBLE**- gombját egymás után sorban, három másodpercen belül.

↳ A gyári beállítások sikeres visszaállítása után a készülék automatikusan kikapcsol, majd újraindul.

Megjegyzés

- A távirányító funkciója nem hozzáférhető az egyedüli Bluetooth hangszóró számára (hordozható bal-vagy jobb oldali hangszóró).

Bluetooth csatlakoztatás NFC technológián keresztül.

Az NFC (Near Field Communication - Rövid hatótávú kommunikáció) egy különféle NFC-kompatibilis eszközök, pl. mobiltelefonok közötti, rövid hatótávolságú vezeték nélküli kommunikációt lehetővé technológiája.

Amire szüksége lesz:

- NFC funkcióval rendelkező Bluetooth eszköz
- A párosításhoz érintse az NFC eszközt a központi egység **NFC** címkéjéhez.

6 A szoftver frissítése

Ahhoz, hogy készüléke a legmegfelelőbb beállításokkal működjön és ahhoz a legjobb támogatást kapja, frissítse a szoftvert a legújabb verzióra.

Amire szüksége lesz:

- FAT-formátumú USB pendrive. Ne használjon USB merevlemez-meghajtót.
- Internetkapcsolattal rendelkező számítógép.
- A ZIP-formátumot támogató archiváló segédprogram.

A szoftververzió ellenőrzése

HDMI ARC forrás üzemmódban nyomja le a távvezérlő **TREBLE -BASS -**, és **Hangerő** - gombját egymás után sorban, három másodpercen belül.

↳ A szoftververzió száma megjelenik a kijelzőpanelen.

Szoftver frissítése USB-n keresztül

- 1 Keresse meg a legfrissebb szoftververziót a www.philips.com/support weboldalon.
 - Keresse meg a kívánt modellt, majd kattintson a „Szoftver és meghajtók” lehetőségre.
- 2 Töltse le a szoftvert egy USB meghajtóra.
 - ① **Ha be van csomagolva, csomagolja ki a letöltött szoftvert, és ügyeljen arra, hogy a kicsomagolt mappa neve „UPG” legyen.**
 - ② **Helyezze az "UPG" mappát a gyökérkönyvtárba.**
- 3 Csatlakoztassa az USB pendrive-ot a készülék **(SERVICE)** csatlakozójához.
- 4 Váltsa a készüléket HDMI ARC forrásra (nyomja meg a **HDMI ARC** gombot).
- 5 6 másodpercen belül nyomja le kétszer a távvezérlő **⏮** gombját, és nyomja le egyszer a **Hangerő +** gombját, majd tartsa nyomva a **MOVIE** gombot.
 - ↳ Majd megjelenik az „UPG” (frissítés) a kijelzőn.
- 6 Várjon, amíg a frissítés be nem fejeződik.
 - ↳ Ha befejeződött a frissítés, a készülék automatikusan kikapcsol, majd újra bekapcsol.

! Vigyázat

- Ne kapcsolja ki a készüléket, és ne távolítsa el az USB-tárolóeszközt, amíg a szoftverfrissítés folyamatban van, mert ez a készülék meghibásodását okozhatja.
- A frissítés körülbelül 8 percet vesz igénybe.

7 A SoundBar fali rögzítése

Mielőtt a falra szereli a SoundBar rendszert, olvasson el minden biztonsággal kapcsolatos tudnivalót. (lásd 'Biztonság', 2. oldal)

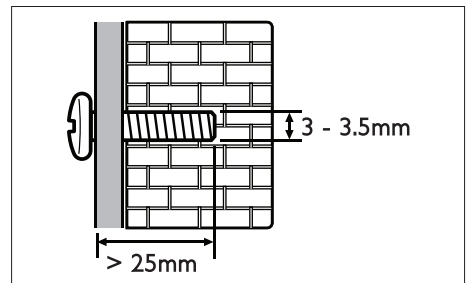
Falra szerelés

☰ Megjegyzés

- Mielőtt a hordozható hangszórókat a falra szerelné, vagy onnan leszerelné, először kapcsolja le őket a fő egységről.
- A nem megfelelő fali rögzítés balesetet, sérülést és kárt okozhat. Ha kérdése van, vegye fel a kapcsolatot az országában lévő vevőszolgálattal.
- A fali szerelvényt olyan falfelületre rögzítse, amely elbírja a készülék és a szerelvény együttes súlyát.
- A fali rögzítést megelőzően nem kell eltávolítania a négy gumitalpat a SoundBar alsó részéről, ugyanis a gumitalpatokat nem lehet újra rögzíteni.

A csavar hosszúsága/átmérője

Győződjön meg arról, hogy a fali tartó típusának megfelelő hosszúságú és átmérőjű csavarokat használ a falra helyezés során.



A SoundBar készülék falra rögzítésének módjához tanulmányozza a fali konzol felszerelésére vonatkozó külön füzetben található illusztrációt.

- 1) Fúrjon lyukakat a falba.
- 2) A tiplikkel és csavarokkal rögzítse a fali konzolt a falra.
- 3) Függessze fel a SoundBar készüléket a fali konzolra.

8 Termékleírás



Megjegyzés

- A műszaki jellemzők és a kivitel előzetes bejelentés nélkül változhat.

Erősítő

- Kimeneti összteljesítmény: 210 W RMS (+/- 0,5 dB, 30% THD) / 168 W RMS (+/- 0,5 dB, 10% THD)
- Frekvenciaválasz: 20 Hz-20 kHz / ± 3 dB
- Jel/zajszint arány: > 65 dB (CCIR) / (A-súlyozott)
- Bemeneti érzékenység:
 - AUX: 750 mV
 - AUDIO IN (hangbemenet): 400 mV

Hang

- S/PDIF digitális hangbemenet:
 - Koaxiális: IEC 60958-3
 - Optikai: TOSLINK

Bluetooth

- Bluetooth profilok: A2DP
- Bluetooth verzió: 2.1+EDR
- Frekvenciasáv/kimeneti teljesítmény: 2400-2483,5 MHz / ≤ 20 dBm
- NFC frekvencia: 13,56 MHz

Vezeték nélküli hangszugárzó csatlakozója

- Frekvenciasáv: 5725-5875 MHz
- Kimeneti teljesítmény: ≤ 14 dBm

Főegység

- Tápellátás: 110-240 V~; 50-60 Hz
- Energiafogyasztás: 50 W
- Energiafogyasztás készenléti üzemmódban: $\leq 0,5$ W
- Méreték (Sz x Ma x Mé): 1035 X 73 X 156 mm (a hordozható bal és jobb oldali hangszórókkal csatlakoztatva)
- Tömeg: 4,4 kg
- Beépített hangszórók
 - 2 db mélynyomó (76 mm-es/ 3", 8 ohm)
 - 2 db magassugárzó (25,4 mm-es/1", 8 ohm)

Hordozható hangszórók

- Hangszóró impedanciája: 8 ohm
- Hangszórók meghajtója: 2 x 76 mm (3") teljes terjedelem
- Méreték (szé x ma x mé): 191 x 73 x 156 mm
- Tömeg: 0,86 kg/db

Mélynyomó

- Tápellátás: 110-240 V~; 50-60 Hz
- Energiafogyasztás: 30 W
- Energiafogyasztás készenléti üzemmódban: $\leq 0,5$ W
- Impedancia: 4 ohm
- Hangszóró-meghajtók: 1 x 165 mm (6,5") mélysugárzó
- Méreték (szé x ma x mé): 200 x 510 x 201 mm
- Tömeg: 4,9 kg

Falra szerelés

- Méreték (Sz x Ma x Mé): 40 x 100 x 26,5 mm
- Tömeg: 0,1 kg/db

A távvezérlő elemei

- 2 x AAA-R03-1,5 V

Készenléti információk

- Ha a készüléket 15 percen keresztül nem használják, az automatikusan készenléti vagy hálózati készenléti üzemmódba kapcsol.
- Az energiafogyasztás készenléti vagy hálózati készenléti üzemmódban kevesebb mint 0,5 W.
- A Bluetooth kapcsolat megszakításához tartsa nyomva a távvezérlő Bluetooth gombját.
- A Bluetooth kapcsolat aktiválásához kapcsolja be a Bluetooth kapcsolatot a Bluetooth eszközön, vagy (ha rendelkezésre áll), az NFC-címke segítségével kapcsolja be a Bluetooth kapcsolatot.

9 Hibakeresés



Figyelem

- Áramütésveszély! Soha ne távolítsa el a készülékházat.

Ne próbálja önállóan javítani a készüléket, mert ezzel a garancia érvényét veszíti.

Ha a készülék használata közben problémái adódnának, nézze át az alábbi pontokat, mielőtt szakemberhez fordulna. Ha továbbra is fennáll a probléma, vegye igénybe a rendelkezésre álló támogatást a www.philips.com/support weboldalon.

Hang

Nem érkezik hang a SoundBar hangszugárzóiból.

- Csatlakoztassa az audiókábelt a SoundBar rendszerhez és a TV-készülékhez vagy más készülékekhez. Azonban nincs szükség külön audiocsatlakozásra, amennyiben:

- a SoundBar rendszer és a TV-készülék **HDMI ARC** kapcsolaton keresztül csatlakozik, vagy
- az eszköz a SoundBar **HDMI IN** csatlakozójához csatlakozik.
- Válassza ki a megfelelő audiobemenetet a távvezérlőn.
- Ellenőrizze, hogy a SoundBar rendszert nem némította-e.
- Állítsa vissza a SoundBar gyári beállításait (lásd 'A gyári beállítások visszaállítása', 13. oldal).

Nem hallható hang a vezeték nélküli hordozható hangszórókból.

- Ellenőrizze, hogy a vezeték nélküli hordozható hangszóró be van-e kapcsolva. Nyomja meg a **ON** gombot a vezeték nélküli hordozható hangszóró alján.
- Az akkumulátor feltöltéséhez kapcsolja össze a vezeték nélküli hordozható hangszórókat a fő egységgel.
- Ha a vezeték nélküli hordozható hangszórót a fő egységhez akarja csatlakoztatni, ügyeljen arra, hogy megnyomja a **SURROUND ON DEMAND** gombot a vezeték nélküli hordozható hangszórón.
- Ha a vezeték nélküli hordozható hangszórót egyedüli Bluetooth hangszóróként akarja használni, gondoskodjon arról, hogy a hordozható bal-, vagy jobb oldali hangszórót csatlakoztassa egy Bluetooth eszközhöz (lásd 'Bluetooth egyetlen hangszórón', 12. oldal).

Nem hallható hang a vezeték nélküli mélynyomóból.

- Hozzon létre vezeték nélküli kapcsolatot a mélynyomó és a főegység között.

Torz vagy visszhangos a hang.

- Ha a SoundBar rendszeren keresztül játszik le a TV-ről audiotartalmat, győződjön meg arról, hogy a TV-készülék hangja el van-e némítva.

Az audio- és a videotartalom nincs szinkronizálva.

- Az audio- és a videotartalom szinkronizálásához nyomja meg a **AUDIO SYNC +/-** gombot.

Bluetooth

Az eszköz nem csatlakoztatható a SoundBar készülékhez.

- A készülék nem támogatja a SoundBar készülékhez szükséges kompatibilis profilokat.
- A készülék Bluetooth funkciója nincs engedélyezve. A funkció engedélyezésének módját a készülék felhasználói kézikönyvében találja.
- Az eszköz nem megfelelően csatlakozik. Csatlakoztassa az eszközt megfelelően.
- A SoundBar már egy másik Bluetooth eszközhöz csatlakozik. Csatlakoztassa le az eszközt, majd próbálja újra.

Gyenge a csatlakoztatott Bluetooth eszköz audiolejtésének minősége.

- Gyenge a Bluetooth-vétel. Vigye közelebb a készüléket a SoundBar készülékhez, vagy távolítson el a készülék és a SoundBar között elhelyezkedő minden akadályt.

A Bluetooth eszköz egyfolytában csatlakozik és lecsatlakozik.

- Gyenge a Bluetooth-vétel. Vigye közelebb a készüléket a SoundBar készülékhez, vagy távolítson el a készülék és a SoundBar között elhelyezkedő minden akadályt.
- Az interferencia elkerüléséhez kapcsolja ki a Bluetooth eszköz Wi-Fi funkcióját.
- Egyes Bluetooth eszközök esetében a Bluetooth-kapcsolat automatikusan kikapcsolható energiatakarékosság céljából. Ez nem jelenti a SoundBar meghibásodását.

Térbeli kalibrálás

Miért szükséges a térbeli kalibrálás?

- A térbeli kalibrálás javítja a térhangzás élményét, amennyiben a hordozható bal-és jobb oldali hangszórók (térhangzás) nem megfelelően vannak elhelyezve.

A térhangzás minőségének javulása a sikeres térbeli kalibrálás után nem észlelhető.

- A térhangzás javulása csak akkor észlelhető, ha a hordozható bal-és jobb oldali hangszórók (térhangzás) nem megfelelően voltak elhelyezve, vagy ha erős térhangzású effektek vannak a lejátszásra kerülő zenében.

Hibaüzenet jelenik meg a kijelzőpanelen.

- Ha térbeli kalibrálás nem sikerült, akkor a következő hibaüzenetek egyike jelenik meg. Tanulmányozza a negyedik fejezetet (Térbeli kalibrálás) a kalibrálás ismételt elvégzésének részleteiért.
 - **FAIL** (sikertelen): azt jelzi, hogy a hordozható bal/jobbszóró nincs **SURROUND ON DEMAND** üzemmódban, vagy kívül esik a kalibrációs tartományon, vagy valamilyen akadály miatt a fő egység, valamint a hordozható bal-és jobb oldali hangszórók nem „látják” egymást teljesen.
 - **BATT LOW** (alacsony akkumulátorforrás): azt jelzi, hogy a hordozható bal/jobbszóró töltöttségi állapota alacsony.
 - **ERR1** (hiba): azt jelzi, hogy a hordozható bal és jobb oldali hangszórók nincsenek lekapcsolva a fő egységről.



For DTS patents, see <http://patents.dts.com>.
Manufactured under license from DTS Licensing Limited. DTS, the Symbol, & DTS and the Symbol together are registered trademarks, and DTS Digital Surround is a trademark of DTS, Inc. © DTS, Inc. All Rights Reserved.



Manufactured under license from Dolby Laboratories. Dolby, Pro Logic, and the double-D symbol are trademarks of Dolby Laboratories.



The terms HDMI and HDMI High-Definition Multimedia Interface, and the HDMI Logo are trademarks or registered trademarks of HDMI Licensing LLC in the United States and other countries.



The Bluetooth® word mark and logos are registered trademarks owned by Bluetooth SIG, Inc. and any use of such marks by Gibson Innovations Limited is under license. Other trademarks and trade names are those of their respective owners.



The N Mark is a trademark or registered trademark of NFC Forum, Inc. in the United States and in other countries.



© 2013 CSR plc and its group companies.
The aptX® mark and the aptX logo are trade marks of CSR plc or one of its group companies and may be registered in one or more jurisdictions.



Specifications are subject to change without notice

Copyright © 2014 Gibson Innovations Limited. Revised Edition © 2017

This product has been manufactured by, and is sold under the responsibility of Gibson Innovations Ltd., and Gibson Innovations Ltd. is the warrantor in relation to this product. Philips and the Philips Shield Emblem are registered trademarks of Koninklijke Philips N.V. and are used under license from Koninklijke Philips N.V.

B5_12_UM_V7.0

