

PHILIPS

D460
D465

Bezdrôtový telefón
Bezdrôtový telefón so
záznamníkom



Zaregistrujte svoj produkt a získajte podporu na
www.philips.com/support

Stručný návod na používanie

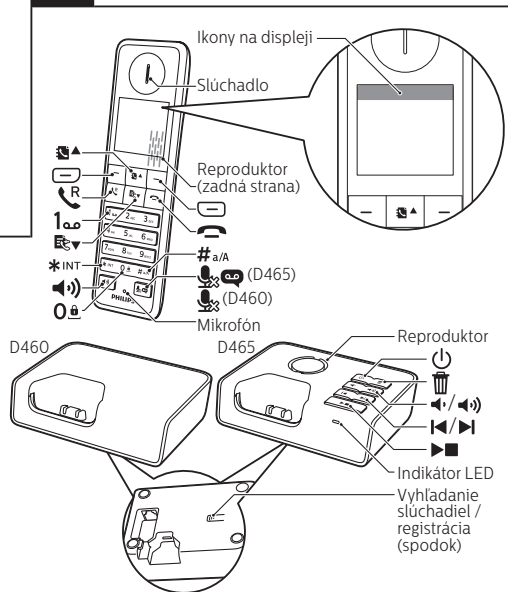
! Dôležité bezpečnostné pokyny

Varovanie

- Elektrická sieť je klasifikovaná ako nebezpečná. Jediným spôsobom vypnutia nabíjačky je odpojenie zdroja napájania z elektrickej zásuvky. Dbajte na to, aby elektrická zásuvka bola vždy ľahko prístupná.
- Pred použitím tohto produktu si pozrite bezpečnostné informácie.
- Spoločnosť Gibson Innovations týmto vyhlasuje, že tento produkt spĺňa základné požiadavky a ostatné príslušné ustanovenia Smernice 2014/53/EU.
- Používajte iba napájací zdroj uvedený v návode na

- obsahu.
- Používajte iba batérie uvedené v návode na obsluhu.
- Nedovoľte, aby sa výrobok dostal do kontaktu s tekutinami.
- Ak je batéria pri výmene nahradená nesprávnym typom, hrozí nebezpečenstvo explózie.
- Použitie batérie likvidujte podľa pokynov.
- Keď slúchadlo zvoní alebo je aktivovaná funkcia handsfree, držte slúchadlo ďalej od ucha, aby ste predišli poškodeniu sluchu.

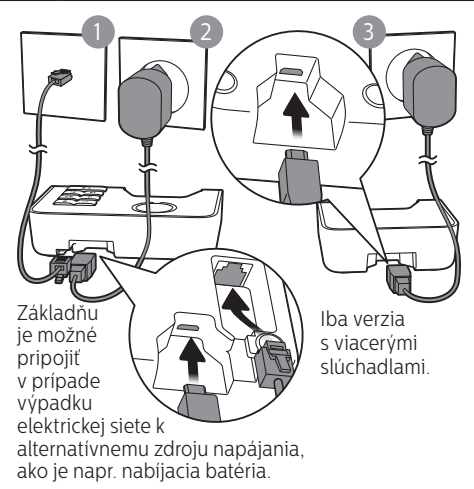
1 Prehľad



Ikony na displeji

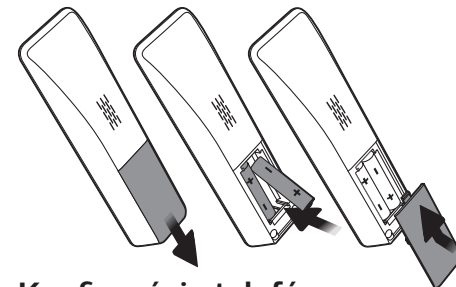
- Zobrazuje stav spojenia medzi slúchadlom a základňou. Čím viac paličiek je zobrazených, tým silnejší je signál.
- Svieti pri prezeraní prichádzajúcich hovorov v zozname hovorov.
- Svieti pri prezeraní odchádzajúcich hovorov v zozname opakovaných volaní.
- Bliká v prípade nového zmeškaného hovoru alebo pri prehladaní neprečítaných zmeškaných hovorov vo výpise hovorov.
- Svieti pri prezeraní zablokovaných hovorov v zozname hovorov.
- Bliká pri prijímaní prichádzajúceho hovoru. Svetí nepretržite počas hovoru.
- Reproduktor je zapnutý.
- Zvonenie je vypnuté. Tichý režim je nastavený a aktívny (telefón nebude zvoniť).
- Pre D465: Záznamník: bliká, keď je uložený nový odkaz alebo keď je pamäť plná. Zobrazuje sa, keď je telefónny záznamník zapnutý.
- Indikátor hlasových odkazov: bliká pri nových odkazoch, svieti pri vypočítaných odkazoch. * Toto je závislé od siete.
- Tichý režim je nastavený, no nie je aktívny.
- Budík je aktivovaný.
- Zobrazí sa pri úprave hlasitosti.
- Režim Eco je aktivovaný.
- Režim ECO+ je aktivovaný.

2 Pripojenie



3 Úvodné pokyny

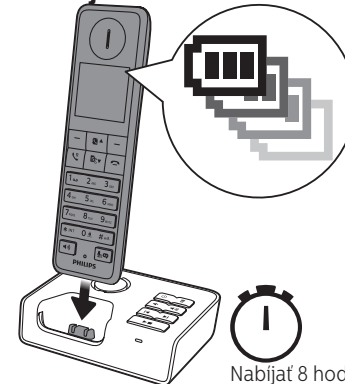
Vloženie batérií



Konfigurácia telefónu

- Pri prvom použití telefónu sa zobrazí uvitacia správa (závisí od danej krajiny).
- Ak sa zobrazí výzva, nastavte krajinu a jazyk.
- Nastavte dátum a čas.
 - Ak je čas v 12-hodinovom formáte, stlačením tlačidla **▲** / **▼** vyberte možnosť **[am]** alebo **[pm]** (závisí od krajiny).

Nabíjanie telefónu



- > 70%
 - 10% - 40%
 - 40% - 70%
 - Bliká: batéria takmer vybitá
- Rolovanie: prebieha nabíjanie

Pri hovore

- Otvorenie ponuky s možnosťami.
- Zmena zvukového profilu.
- Nastavte hlasnosť.
- Zopakujte hovor (závisí od siete).
- Ukončenie hovoru.
- # a/A Vloženie medzery (stlačenie a podržanie).
- Zapnutie/vypnutie reproduktora.
- Vypnutie/obnovenie hlasnosti mikrofónu.

Pohotovostný režim

- Pristup k hlavnej ponuke (stlačte a podržte, keď nastane nová udalosť).
- Vstup do zoznamu opakovaných volaní.
- Telefónny zoznam
- Zoznam hovorov
- Volanie a prijatie hovorov.
- Pristup k hlasovej pošte siete (závisí od siete a krajiny) (stlačenie a podržanie).
- Zapnutie alebo vypnutie slúchadla (stlačenie a podržanie).
- *INT Uskutočnenie interného hovoru (stlačenie a podržanie).
- Uzamknutie/odmknutie klávesnice (stlačenie a podržanie).
- Volanie a prijímanie hovorov cez reproduktor.
- Pre D465: Stlačením tlačidla spustíte prehrávanie nového odkazu na záznamníku. / Prístup k ponuke záznamníka.

V ponuke

- Potvrdenie / výber / Otvorenie ponuky s možnosťami.
- Zrušiť / Späť
- Nahor / nadol
- Ukončenie ponuky.

Pri zadávaní textu

- Odstránenie textu.
- Vloženie medzery.
- # a/A Prepínanie malých/veľkých písmen (stlačenie a podržanie).

4 Používanie

Telefónny zoznam

Pridanie záznamu

1 Stlačte tlačidlo **[Ponuka]** > **[Telef.zoznam]** > **[Pridať nové]**.

2 Postupujte podľa pokynov na obrazovke.

Hovor z telefónneho zoznamu

1 Stlačte tlačidlo **[Hovor]**.

2 Vyberte záznam a stlačte tlačidlo **[Hovor]**.

Hovor z pamäte s priamym prístupom

V pohotovostnom režime stlačte a podržte tlačidlo. Dostupnosť pamäte s priamym prístupom závisí od danej krajiny.

Zoznam hovorov

Hovor z výpisu hovorov

1 Stlačte tlačidlo **[Výpis]**.

2 Vyberte záznam a stlačte tlačidlo **[Hovor]**.

Uloženie záznamu

1 Stlačte tlačidlo **[Výber]** > **[Uložiť číslo]**.

2 Postupujte podľa pokynov na obrazovke.

Zoznam opakovaných volaní

Hovor zo zoznamu opakovaných volaní

1 Stlačte tlačidlo **[Zn.vol]**.

2 Vyberte záznam a stlačte tlačidlo **[Hovor]**.

Uloženie záznamu

1 Stlačte tlačidlo **[Zn.vol]**.

2 Vyberte záznam a potom vyberte položku **[OK]** > **[Výber]** > **[Uložiť číslo]**.

3 Postupujte podľa pokynov na obrazovke.

Nahratie správy s

oznámením (len model D465)

1 Stlačte tlačidlo **[Ponuka]** > **[Záznamník]** > **[Oznámenie]**.

2 Postupujte podľa pokynov na obrazovke.

Registrácia slúchadla alebo ďalších prídavných slúchadiel

K základni môžete zaregistrovať ďalšie slúchadlá.

1 Na slúchadle stlačte tlačidlo **[Ponuka]**.

2 Vyberte položku **[Služby]** > **[Registrovať]** > **[Manuálny]** a stlačením tlačidla **[OK]** potvrdte výber.

3 Stlačte a na 10 sekúnd podržte stlačené tlačidlo **[Hovor]** na základni.

4 Zdajte kód PIN/prístupový kód (0000).

5 Stlačením **[OK]** potvrdte kód PIN/prístupový kód.
↳ Registrácia sa dokončí za necelé 2 minúty.

Poznámka

- Prednastavený kód PIN je 0000.
- Slúchadlo a základňa sú v súlade so štandardom GAP, čo znamená, že zaručujú minimálny rozsah funkcií: registráciu slúchadla, aktivovanie linky, vytáčanie a prijatie hovorov. Pokročilé funkcie nemusia byť pri použití v kombinácii s inými značkami dostupné. Ak chcete zaregistrovať slúchadlo do inej základne kompatibilnej so štandardom GAP, postupujte podľa postupu registrácie platného pre danú základňu.

Obnovenie predvolených nastavení

Nastavenia telefónu a kód PIN/prístupový kód môžete vynulovať na predvolené nastavenia.

1 Stlačte tlačidlo **[Ponuka]**.

2 Vyberte položku **[Služby]** > **[Resetovať]** a stlačením tlačidla **[OK]** potvrdte výber.

3 Postupujte podľa pokynov na obrazovke.



Tento symbol na výrobku znamená, že sa na daný výrobok vzťahuje Európska smernica 2012/19/EU.

Tento výrobok bol vyrobený a predáva sa na zodpovednosť spoločnosti Gibson Innovations Ltd. a spoločnosť Gibson Innovations Ltd. poskytuje výhradnú záruku na tento výrobok.

Philips a Philips Shield Emblem sú registrované ochranné známky spoločnosti Koninklijke Philips N.V. a používajú sa na základe licencie spoločnosti Koninklijke Philips N.V.



UMS_D460/465
53_SK_V1.0
WK17251

5

Získať ďalšie informácie

Tichý režim

Nastaví čas, počas ktorého telefón nebude zvoniť.

[Režim súkromia] > **[Tichý režim]**

Funkcia MySound

Prispôbi zvuk hlasov podľa vašich predstáv.

[Zvuky] > **[MySound]**

Režim Eco/ECO+

Znižuje vysielač výkon a vyžarovanie (spôsobuje 2-sekundové oneskorenie zvonenia, o 50 % kratší pohotovostný režim).

[Nastav. tel.] > **[Režim eko]/[Režim ECO+]**

Blokovanie hovorov

Zabraňuje nechceným odchádzajúcim hovorom na vybrané čísla.

[Režim súkromia] > **[Blok. odch.]**

Blokovať prichádzajúce hovory

Blokuje prichádzajúce hovory z neželaných čísel.

[Režim súkromia] > **[Blok. prich.]**



Technické údaje

Batéria

Philips: 2 x nabíjateľné NiMH batérie typu AAA, 1,2 V/550 mAh

Používajte iba dodané batérie.

Adaptér (základňa a nabíjačka)

	Vstup:	Výstup:
SPPS:	100 – 240 V~, 5 Vdc	5 Vdc
SSY050050-EU	50/60 Hz 200 mA	500 mA

Alternatívny zdroj napájania

Nabíjacia batéria: výstup: 5 V DC (jednosmerný prúd) 500 mA (minimálne)

Telefónny zoznam na 50 záznamov

Výpis hovorov na 50 záznamov

Čas hovoru: 16 hodín

Pohotovostný režim: 250 hodín

Výstupný výkon RF: < 24 dBm

Frekvenčné pásmo: 1 880 MHz ~ 1 900 MHz

Poznámka

Vyhlasenie o zhode nájdete na stránke www.p4c.philips.com.

? Často kladené otázky

Čo mám robiť, ak sa na mojom slúchadle zobrazuje [Hľadanie...], [Nedostupné] alebo [Zaregistrovať slúchadlo]?

- Skontrolujte, či je základňa pripojená k zdroju napájania.
- Slúchadlo je mimo dosah. Presuňte ho bližšie k základni.
- Slúchadlo nie je spárované so základňou. Zaregistrujte slúchadlo v základni.

Čo mám robiť, ak sa mi nepodarí spárovať (zaregistrovať) so základňou slúchadlá alebo ďalšie slúchadlá?

- Pamäť základne je plná. Otvorte ponuku **[Služby]** > **[Neregistrovať]**, pomocou ktorej odregistrovujete nepoužívané slúchadlá, a skúste to znova.
- Ak registrácia zlyhá, odpojte sieťový adaptér zo základne a znova ho pripojte. Počkajte 15 sekúnd a potom zopakujte postup registrácie.

Na uvítacej obrazovke som vybral(a) nesprávnu krajinu. Čo mám robiť?

Obnovte nastavenia telefónu na pôvodné výrobné nastavenia (pozrite si časť „Obnovenie predvolených nastavení“).

Vybral som nesprávny jazyk, ktorý nedokážem prečítať. Čo mám robiť?

- 1 Stlačením tlačidla **[Hovor]** prejdite na obrazovku pohotovostného režimu.
- 2 Stlačením tlačidla **[Hovor]** zobrazte obrazovku hlavnej ponuky.
- 3 Na obrazovke sa zobrazia nasledujúce možnosti:

[Config. tel.] > [Limba]
[Konfig. telef.] > [Język]
[Nast. tel.] > [Jazyk]
[Tel.beáll.] > [Nyelv]
[Phone setup] > [Language]
[Nast. telefona] > [Jezik]
[Post. tel.] > [Jezik]
[Nastav. tel.] > [Jazyk]
[Настр. тел.] > [Язык]
[Post. tel.] > [Jezik]

4 Jej výberom zobrazte možnosti jazyka.

5 Vyberte požadovaný jazyk.

Dôjde k prerušeniu spojenia medzi slúchadlom a základňou alebo je zvuk počas hovoru prerušovaný.

- Slúchadlo je takmer mimo dosah. Presuňte ho bližšie k základni.
- Skontrolujte, či je aktivovaný režim ECO. Vypnite ho, čím dosiahnete väčší dosah slúchadla a zaručíte optimálne podmienky pre hovor.
- Znova zaregistrujte slúchadlo v základni.

Batéria sa vybíja príliš rýchlo.

- Batéria nie je plne nabitá. Nechajte slúchadlo v nabíjacej kolíske aspoň 8 hodín alebo dotedy, kým sa ikona batérie na slúchadle prestane meniť a označuje plný stav.
- Batérie sú staré alebo poškodené. Zakúpte si nové nabíjateľné batérie s rovnakými parametrami a vymeňte ich.
- Skontrolujte, či je aktivovaný režim ECO+. Vypnite ho, čím dosiahnete väčší čas pohotovostného režimu.

Zlý zvuk (praskanie, ozvena, atď.)

- Slúchadlo je takmer mimo dosah. Presuňte ho bližšie k základni.
- Telefón zachytáva rušenie z blízkych elektrických zariadení. Zväčšite vzdialenosť medzi nimi a základňou.
- Telefón je na mieste s hrubými stenami. Zväčšite vzdialenosť medzi nimi a základňou.
- Telefón zachytáva rušenie z pripojenia DSL (Digital Subscriber Line). Ak chcete predísť rušeniu, namontujte filter DSL. Kontaktujte svojho poskytovateľa služieb s požiadavkou na filter DSL.



www.philips.com/support

Na prístup k online návodu na používanie použite referenčné číslo modelu, ktoré je uvedené na štítku výrobku na spodnej strane základne.