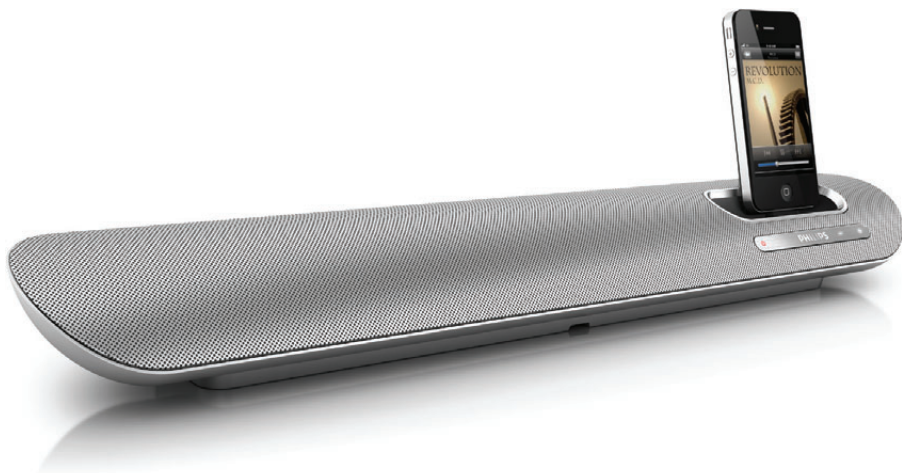


Registrer dit produkt, og få support på

[www.philips.com/welcome](http://www.philips.com/welcome)

DS6100



---

DA Brugervejledning

---

**PHILIPS**

# Indholdsfortegnelse

---

<b>1</b>	<b>Vigtigt</b>	<b>3</b>
	Høresikkerhed	3

---

<b>2</b>	<b>Din docking-højtaler</b>	<b>4</b>
	Indledning	4
	Hvad er der i kassen	4
	Oversigt over højtaleren	5

---

<b>3</b>	<b>Kom godt i gang</b>	<b>5</b>
	Tilslut vekselspænding	5
	Tænd	5

---

<b>4</b>	<b>Afspilning</b>	<b>6</b>
	Afspil fra iPod/iPhone	6
	Afspil lyd fra din PC	7
	Afspil fra en ekstern enhed	7
	Lyt via hovedtelefoner	8
	Reguler lydstyrken	8

---

<b>5</b>	<b>Specifikationer</b>	<b>8</b>
	Forstærker	8
	Generelle oplysninger	8

---

<b>6</b>	<b>Fejlfinding</b>	<b>9</b>
----------	--------------------	----------

---

<b>7</b>	<b>Meddelelse</b>	<b>9</b>
----------	-------------------	----------

# 1 Vigtigt

- Læs disse instruktioner.
- Respekter alle advarsler.
- Følg alle instruktioner.
- Benyt ikke dette apparat i nærheden af vand.
- Ventilationsåbninger må ikke blokeres. Installer apparatet i overensstemmelse med producentens instruktioner.
- Installer ikke apparatet i nærheden af varmekilder som f.eks. radiatorer, varmeapparater, ovne eller andre apparater (inkl. forstærkere), der producerer varme.
- Sørg for, at netledningen ikke trædes på, navnlig ved stikkene og stikforbindelserne samt det sted, hvor ledningen føres ud af apparatet.
- Brug kun tilbehør og ekstraudstyr, der er godkendt af producenten.
- Fjern apparatet fra stikkontakten under tordennejr, eller hvis det ikke skal bruges gennem længere tid.
- Al servicering skal udføres af kvalificeret personale. Apparatet skal serviceres, hvis det er blevet beskadiget, f.eks. hvis netledningen beskadiges, der er blevet spildt væske på apparatet, der er kommet fremmedlegemer ind i apparatet, apparatet er blevet udsat for regn eller fugt, eller hvis apparatet ikke fungerer normalt eller er blevet tabt.
- Apparatet må ikke udsættes for dryp eller sprøjt.
- Placer aldrig farlige genstande på apparatet (f.eks. væskefyldte genstande eller tændte lys).
- Hvis stikket til Direct Plug-in-adapteren bruges til at afbryde enheden, forbliver enheden parat til betjening.

---

## Høresikkerhed

### Lyt ved moderat lydstyrke.

- Brug af hovedtelefoner ved høj lydstyrke kan give høreskader. Dette produkt kan frembringe lyd med så høje decibelværdier, at det kan forårsage høreskader for en normalt hørende person, også selv om det kun foregår i mindre end et minut. De høje decibelværdier har til formål at imødekomme de personer, der allerede lider af nedsat hørelse.
- Lyd kan snyde. Efter et stykke tid vil dine ører vænne sig til høj lyd og tilpasse sig en mere kraftig lydstyrke. Så det, der efter længere tids lytning forekommer normalt, kan faktisk være meget højt og skadeligt for hørelsen. For at sikre dig imod dette skal du indstille lydstyrken på et sikkert niveau, før din hørelse vænner sig til niveauet, og undlade at skrue op.

### Sådan indstilles lydstyrken til et fornuftigt niveau:

- Indstil lydstyrken til et lavt niveau.
- Øg langsomt lydstyrken, indtil du kan høre lyden klart og behageligt uden forvrængning.

### Undlad at lytte i for lange perioder ad gangen:

- For lang tids udsættelse for lydpåvirkning, selv ved et fornuftigt niveau, kan også forårsage hørenedsættelse.
- Sørg for, at du anvender apparatet med måde, og hold passende pauser.

### Overhold følgende retningslinjer, når du anvender dine hovedtelefoner:

- Lyt ved en fornuftig lydstyrke i kortere tidsrum.
- Vær omhyggelig med ikke at justere på lydstyrken undervejs, efterhånden som din hørelse tilpasser sig lyd-niveauet.
- Undlad at skrue så højt op for lyden, at du ikke kan høre, hvad der foregår omkring dig.

- Du bør være ekstra forsigtig eller slukke midlertidigt i potentielt farlige situationer.



#### Advarsel

- Kabinettet bør aldrig tages af apparatet.
- Forsøg aldrig at smøre nogen del på apparatet.
- Placer aldrig dette apparat på andet elektrisk udstyr.
- Udsæt ikke apparatet for direkte sollys, åben ild eller varmekilder.
- Sørg for, at du altid kan komme til ledningen, stikkontakten eller adapteren, så du kan afbryde strømmen fra apparatet.

## 2 Din docking-højttaler

Tillykke med dit køb, og velkommen til Philips! Hvis du vil have fuldt udbytte af den support, som Philips tilbyder, kan du registrere dit produkt på [www.philips.com/welcome](http://www.philips.com/welcome). Hvis du kontakter Philips, vil du blive bedt om apparatets modelnummer og serienummer. Modelnummeret og serienummeret står i bunden af produktet. Skriv numrene her:  
Modelnr. \_\_\_\_\_  
Serienr. \_\_\_\_\_

---

### Indledning

Med denne dockinghøjttaler kan du

- nyde lyd fra iPod/iPhone og andre eksterne lydenheder samt afspille lyd fra din computer;
- synkronisere iPod/iPhone med din computer via USB-stikket.



#### Bemærk

- Højttaleren understøtter DockStudio-software.

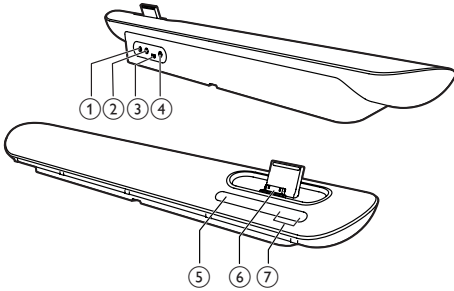
---




### Hvad er der i kassen

Kontroller og identificer indholdet af pakken:

- Hovedenhed
- 1 x AC-adapter
- 1 x USB-kabel
- 1 x MP3 Link-kabel
- Lynvejledning

## Oversigt over højttaleren



- ① **DC IN**
  - Tilslut vekselstrøm.
- ② 
  - Hovedtelefonstik.
- ③ **USB** 
  - Synkroniser med en computer vha. et USB-kabel.
  - Afspil musik fra din computer.
- ④ **MP3-LINK**
  - Tilslut en ekstern lydenhed.
- ⑤ 
  - Tænd for dockinghøjttaleren, eller skift til standbytilstand.
- ⑥ **DOCK**
  - Dock til iPod/iPhone.
- ⑦ **VOLUME + / -**
  - Juster lydstyrken.

## 3 Kom godt i gang

Følg altid instruktionerne i dette afsnit i den angivne rækkefølge.

### Tilslut vekselspænding

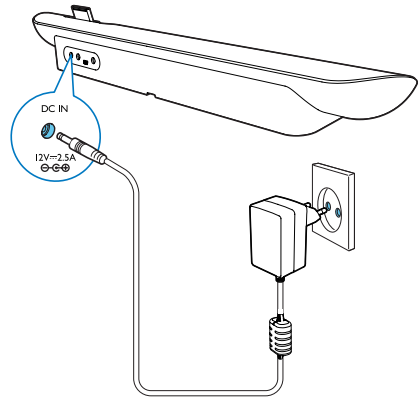


#### Advarsel

- Risiko for produktskade! Kontroller, at forsyningspændingen svarer til den spænding, der er trykt på undersiden af enheden.
- Risiko for elektrisk stød! Tag altid stikket ud af kontakten, når AC-adapteren skal frakobles. Hiv aldrig i ledningen.

Tilslut AC-strømadapteren til:


- **DC IN**-strømsstikket på bagsiden af dockinghøjttaleren.
- stikkontakten.



### Tænd

Tryk på  for at tænde for dockinghøjttaleren.

### Skift til standbytilstand

Når du trykker på  igen, eller systemet er inaktivt i 15 minutter, skifter dockinghøjttaleren til standbytilstand.

# 4 Afspilning

## Afspil fra iPod/iPhone

Du kan lytte til lyd fra iPod/iPhone via denne dockinghøjttaler:

### Kompatibel iPod/iPhone

Dockinghøjttaleren understøtter følgende iPod/iPhone-modeller:

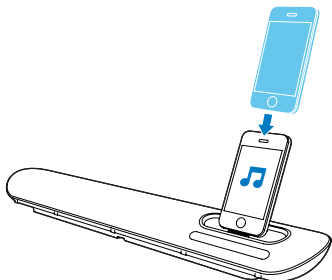
Designet specifikt til.

- iPod touch (1., 2., 3. og 4. generation)
- iPod classic
- iPod nano (1., 2., 3., 4., 5. og 6. generation)
- iPhone 4S
- iPhone 4
- iPhone 3GS
- iPhone 3G
- iPhone

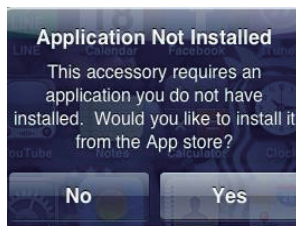
### Lyt til iPod/iPhone'en

Programmet Philips **DockStudio** giver en række af nye funktioner til din dockinghøjttaler. Det anbefales, at du installerer det gratis **DockStudio**-program for at få yderligere funktioner:

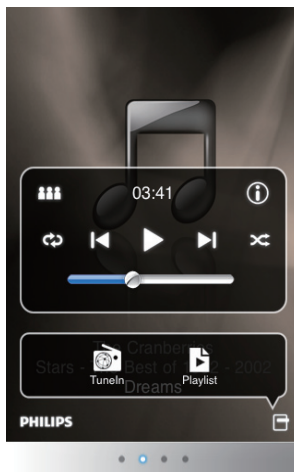
- 1 Tryk på  $\phi$  for at tænde for dockinghøjttaleren.  
↳ LED-indikatorerne lyser.
- 2 Sæt din iPod/iPhone i docken.



- 3 Ved første ibrugtagning bliver du bedt om at installere **DockStudio**-programmet i din iPod/iPhone.
- 4 Tryk på **[Yes]** (ja) for at acceptere installationsanmodningen.
- 5 Følg instruktionerne på skærmen for at færdiggøre installationen.



- 6 Start programmet, når det er installeret.
- 7 Afspil lyd på din iPod/iPhone.  
↳ Lyden kommer ud gennem denne dockinghøjttaler.



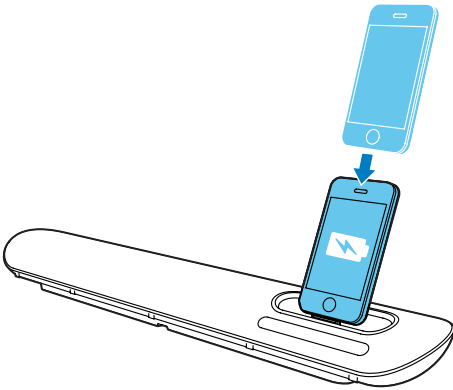
### Tip

- Med programmet **DockStudio** kan du nyde musik, indstille ur og alarm, justere lydindstillinger og opdatere firmwaren om nødvendigt.

---

## Oplad iPod/iPhone'en

Når dockinghøjtaleren sluttes til en stikkontakt, påbegyndes opladning af den dockede iPod/iPhone.



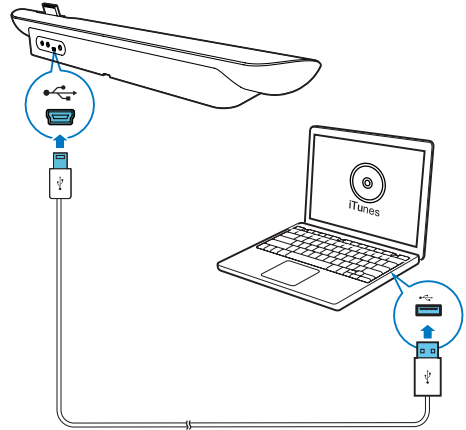
---

## Synkroniser iPod/iPhone med PC

### Bemærk

- Kontroller, at iTunes er konfigureret korrekt på din PC.
- Pga. variationer i materialer og produktteknikker virker nogle USB-kabler muligvis ikke sammen med denne enhed.

- 1 Sæt iPod'en/iPhone'en i docken.
- 2 Tryk på  $\phi$  for at skifte til standbytilstand.  
↳ LED-indikatorerne slukker.
- 3 Opret forbindelse mellem dockinghøjtaleren og din PC med et USB-kabel.
- 4 Start iTunes for at synkronisere din dockinghøjtaler med PC.  
↳ iPod'en/iPhone'en i docken synkroniseres med PC via iTunes.



---

## Afspil lyd fra din PC

Med denne dockinghøjtaler kan du lytte til lyd fra din PC.

- 1 Tilslut højtaleren til din computer med det medfølgende USB-kabel.
- 2 Afspil lyd fra din PC.

### Bemærk

- Kontroller, at højtaleren er tilsluttet korrekt til din computer vha. et USB-kabel.
- Kontroller, at der ikke er docket en iPod/iPhone i højtaleren.

---

## Afspil fra en ekstern enhed

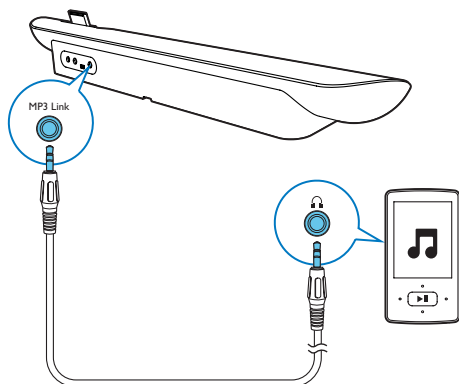
Med denne dockinghøjtaler kan du også nyde lyd fra en ekstern enhed som f.eks. en MP3-afspiller.

### Bemærk

- Kontroller, at der ikke er docket en iPod/iPhone i højtaleren.

- 1 Tryk på  $\phi$  for at tænde for dockinghøjttaleren.
- 2 Tilslut MP3 link-kablet til:
  - **MP3-LINK**-stikket på bagsiden af dockinghøjttaleren.
  - hovedtelefonstikket på en ekstern enhed.

↳ Dockinghøjttaleren skifter automatisk til MP3 link-tilstand.
- 3 Afspil lyd på enheden.



## Lyt via hovedtelefoner

Slut hovedtelefoner til  $\phi$ -stikket på højttaleren.

### Bemærk

- Når en iPod/iPhone er docket i højttaleren, er hovedtelefonfunktionen ikke tilgængelig.

## Reguler lydstyrken

- Tryk på +/- på din dockinghøjttaler; eller
- Juster lydstyrken på din iPod/iPhone eller anden ekstern enhed.

# 5 Specifikationer

## Forstærker

Vurderet effekt	2 x 10 W RMS
-----------------	--------------

## Generelle oplysninger

Strømforsyning	Model: AS300-120-AD250 (Philips); Indgang: 100-240 V ~, 50/60 Hz, 1,1 A; Output: 12,0V = 2,5 A
----------------	---

Strømforsyning	15 W
----------------	------

Strømforsyning ved standby	< 0,5 W
----------------------------	---------

Maks. belastning for iPod/iPhone	5 V = 1 A
----------------------------------	-----------

Mål	
- Hovedenhed (B x H x D)	528 x 78 x 93 mm

Vægt	
- Hovedenhed	1,1 kg
- Med emballage	1,9 kg



## 6 Fejlfinding



### Advarsel

- Kabinettet bør aldrig tages af apparatet.

Prøv aldrig selv at reparere systemet, da garantien i så fald bortfalder. Hvis der opstår fejl på apparatet, bør du kontrollere følgende punkter, inden du bestiller reparation. Hvis der fortsat er problemer, skal du gå til Philips' websted ([www.philips.com/support](http://www.philips.com/support)). Når du kontakter Philips, skal du sørge for at have apparatet ved hånden, og at modelnummeret og serienummeret er tilgængelige.

### Ingen strøm

- Kontroller, at enhedens vekselstrømsadapter er korrekt tilsluttet.
- Kontroller, at der er strøm i stikkontakten.

### Ingen lyd eller dårlig lyd

- Juster lydstyrken på dockinghøjttaleren.
- Juster lydstyrken på din iPod/iPhone eller anden eksternt lydenhed.

### Ingen reaktion fra enheden

- Frakobl strøm-kablet, tilslut det igen, og tænd derefter for enheden igen.

### Kan ikke synkronisere med PC

- Skift dockinghøjttaleren til standbytilstand.
- Prøv et andet USB-kabel.
- Installer iTunes korrekt på PC'en.

## 7 Meddelelse

Enhver ændring af dette apparat, som ikke er godkendt af Philips Consumer Lifestyle, kan annullere brugerens ret til at betjene dette udstyr.



Dette produkt overholder EU's krav om radiointerferens.



Dit produkt er udviklet og fremstillet med materialer og komponenter af høj kvalitet, som kan genbruges.



Når et produkt er forsynet med dette symbol med en overkrydset affaldsspand på hjul, betyder det, at produktet er omfattet af EU-direktiv 2002/96/EC.

Undersøg reglerne for dit lokale indsamlingssystem for elektriske og elektroniske produkter.

Følg de lokale regler, og bortskaf ikke dine udtjente produkter sammen med almindeligt husholdningsaffald. Korrekt bortskaffelse af udtjente produkter er med til at forhindre negativ påvirkning af miljø og helbred.

### Miljøoplysninger

Alt unødigt emballage er udeladt. Emballagen er forenklet og består af tre materialer: Pap (kasse), polystyrenskum (buffer) og polyethylen (poser; beskyttende skumfolie).

Systemet består af materiale, der kan genbruges, hvis det adskilles af et specialfirma. Overhold de lokale regler angående udsmidning af emballage og gammelt udstyr.

Made for



iPod



iPhone

“Made for iPod” og “Made for iPhone” betyder, at et elektronisk tilbehør er designet til at passe specifikt til henholdsvis iPod eller iPhone, og at det er blevet certificeret af udvikleren til at overholde Apples ydeevnestandarder. Apple er ikke ansvarlig for denne enheds drift, eller for om enheden overholder sikkerhedsstandarder og lovmæssige standarder. Bemærk, at brugen af dette tilbehør med iPod eller iPhone kan påvirke den trådløse ydeevne. iPod og iPhone er varemærker tilhørende Apple Inc., der er registreret i USA og andre lande.



#### Bemærk

- Identifikationspladen findes i bunden af apparatet.



Specifications are subject to change without notice  
© 2012 Koninklijke Philips Electronics N.V.  
All rights reserved.

DS6100\_10\_UM\_V1.0

