

# PHILIPS

## Slušalice

### Seriya 4000

TAT4507



# Korisnički priručnik

Registrujte vaš proizvod i potražite podršku na  
[www.philips.com/support](http://www.philips.com/support)

# Sadržaj

---

1	Važne bezbednosne napomene	2
	Bezbednost sluha	2
	Opšte informacije	2

---

2	Vaše True bežične slušalice	3
	Šta je u kutiji	3
	Ostali uređaji	3
	Pregled vaših True bežičnih slušalica	4

---

3	Prvi koraci	5
	Punjenje baterije	5
	Kako nositi slušalice	6
	Prvo uparivanje vašeg Bluetooth uređaja sa slušalicama	6
	Uparivanje slušalica sa drugim Bluetooth uređajem	7

---

4	Upotreba vaših slušalica	8
	Povežite slušalice sa vašim Bluetooth uređajem	8
	Uključen/isključen	8
	Upravljajte vašim pozivima i muzikom	8
	Glasovni Asistent	9
	Svetlosni indikator statusa slušalica/kutije za punjenje	9

---

5	Resetujte slušalice	10
---	---------------------	----

---

6	Tehnički podaci	10
---	-----------------	----

---

7	Obaveštenje	11
	Izjava o usaglašenosti	11
	Odlaganje vašeg starog uređaja i baterije	11
	Uklanjanje ugrađene baterije	11
	Uskladenost sa EMF	12
	Informacije o životnoj sredini	12
	Obaveštenje o usaglašenosti	12

---

8	Zaštitni znaci	14
---	----------------	----

---

9	Najčešće postavljana pitanja	15
---	------------------------------	----

# 1 Važne bezbednosne napomene

## Bezbednost sluha



### Opasnost

- Da biste izbegli oštećenje sluha, ograničite vreme kada koristite slušalice pri velikoj jačini zvuka i podesite jačinu na bezbedan nivo. Što je jačina zvuka veća, to je kraće vreme bezbednog slušanja.

Obavezno se pridržavajte sledećih uputstava kada koristite vaše slušalice.

- Slušajte pri razumnoj jačini zvuka, tokom razumnog vremenskog perioda.
- Budite pažljivi i ne pojačavajte jačinu zvuka, jer se vaš sluh prilagođava.
- Ne pojačavajte jačinu zvuka tako da ne možete da čujete šta se dešava oko vas.
- Trebalo bi da budete oprezni ili privremeno da prekinete upotrebu uređaja u potencijalno opasnim situacijama.
- Prekomerni zvučni pritisak u slušalicama može da prouzrokuje gubitak sluha.
- Upotreba slušalica na oba uha prilikom vožnje se ne preporučuje i može da bude nezakonita u nekim oblastima.
- Radi vaše bezbednosti, izbegavajte ometanje muzikom ili telefonskim pozivima dok ste u saobraćaju ili drugim potencijalno opasnim okruženjima.

## Opšte informacije

Da biste izbegli oštećenja ili nepravilan rad:

### Oprez

- Ne izlažite slušalice prekomernoj toploti.
- Ne ispuštajte slušalice.
- Slušalice ne izlagati kapljanju ili prskanju. (Pogledajte IP ocenu za konkretan proizvod).
- Slušalice ne zaranjati u tečnost.
- Ne punite vaše slušalice kada su utičnica ili utikač vlažni.
- Ne koristite bilo kakva sredstva za čišćenje koji sadrže alkohol, amonijak, benzin ili abrazive.
- Ukoliko je čišćenje neophodno, koristite mekanu krpu, a u slučaju da je potrebno, nakvasite istu minimalnom količinom vode ili rastvorene blage sapunice, kako biste očistili proizvod.
- Ugrađena baterija ne sme biti izložena prekomernoj toploti poput sunca, vatre, ili slično.
- Ukoliko se baterija nestručno zameni, postoji opasnost od eksplozije. Baterije zameniti samo istom ili ekvivalentnom vrstom.
- Da biste postigli konkretan IP nivo, poklopac dela za punjenje mora biti zatvoren.
- Odlaganje baterije u vatru ili vruću pećnicu, ili mehaničko lomljenje iste, može dovesti do eksplozije.
- Ostavljanje baterije na izuzetno visokim temperaturama može da dovede do eksplozije ili curenja zapaljive tečnosti ili gasa.
- Baterija koja je izložena veoma niskom vazдушnom pritisku može izazvati eksploziju ili curenje zapaljive tečnosti ili gasa.

Radna i temperatura čuvanja, kao i vlažnost

- Čuvajte na mestu gde je temperatura između -20 °C (-4 °F) i 50 °C (122 °F) sa najviše 90% relativne vlažnosti.
- Radite na mestu gde je temperatura između 0 °C (32 °F) i 45 °C (113 °F) sa najviše 90% relativne vlažnosti.
- Trajanje baterije može biti kraće na visokim ili niskim temperaturama.
- Zamena baterije neadekvatnim tipom stvara rizik od ozbiljnih oštećenja slušalica i baterije (na primer, u slučaju nekih litijumskih baterija).

## 2 Vaše True bežične slušalice

Čestitamo na kupovini i dobro došli u Philips! Da biste u potpunosti iskoristili podršku koju nudi Philips, registrujte Vaš proizvod na stranici [www.philips.com/welcome](http://www.philips.com/welcome). Uz ove Philips True bežične slušalice možete da:

- Uživate u ugodnim bežičnim pozivima bez korišćenja ruku
- Uživate i upravljate muzikom bežičnim putem
- Birate između poziva i muzike



Vodič za brzi početak



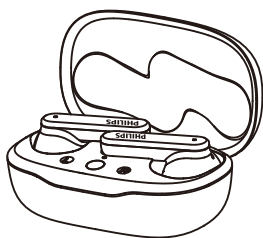
Globalna garancija



Obaveštenje o Bezbednosti

---

### Šta je u kutiji



Philips True bežične slušalice Philips TAT4507



Zamenske gumene kapice za slušalice  
x 3 para.



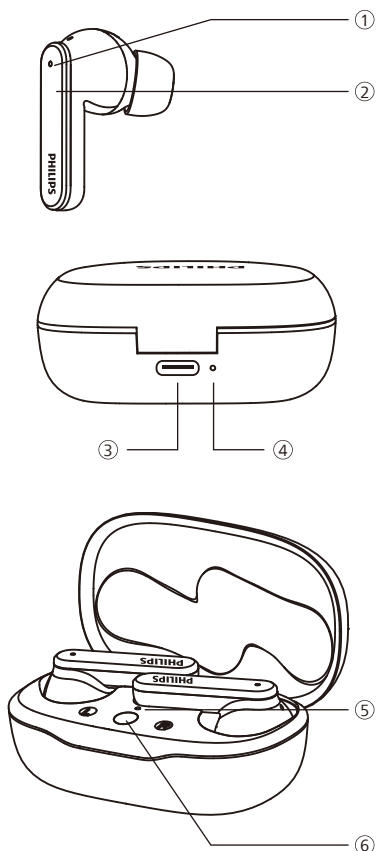
USB-C kabl za punjenje (samo za punjenje)

---

### Ostali uređaji

Mobilni telefon ili uređaj (npr. notebook, tablet, Bluetooth adapteri, MP3 plejeri itd.) koji podržavaju Bluetooth i kompatibilni su sa slušalicama.

## Pregled vaših True bežičnih slušalica



- ① LED indikator (Slušalice)
- ② Višefunkcionalna površina Osetljiva na dodir (MFT)
- ③ USB-C ulaz za punjenje
- ④ LED indikator (kutija za punjenje)
- ⑤ LED indikator (BT uparivanje i resetovanje)
- ⑥ Bluetooth dugme za uparivanje

# 3 Prvi koraci

## Punjenje baterije

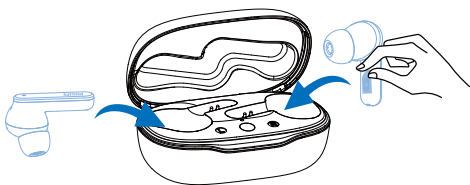
### Napomena

- Pre upotrebe slušalica, stavite ih u kutiju za punjenje i punite bateriju 2 sata do postizanja optimalnog nivoa kapaciteta iste.
- Koristite samo original USB-C kabl za punjenje kako biste izbegli oštećenja.
- Završite vaš poziv pre punjenja. Povezivanje slušalica na punjenje će ih isključiti.

## Slušalice

Izvadite slušalice i uklonite oznake izolacije.

Vratite slušalice nazad u kutiju za punjenje i zatvorite poklopac, slušalice će odmah početi da se pune.

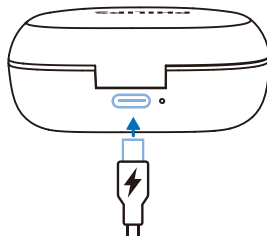


### Savet

- Potpuno punjenje baterija obično traje 2 sata (za slušalice ili kutiju za punjenje) koristeći USB kabl.

## Kutija za punjenje

Priključite jedan kraj USB-C kabla u kutiju za punjenje, a drugi kraj u struju.



### Savet

- Kutija za punjenje služi kao prenosiva rezervna baterija za punjenje slušalica. Kada je kutija za punjenje u potpunosti napunjena, ona će u potpunosti puniti slušalice 3 puta.

## Kako nositi slušalice

Odaberite adekvatan nastavak za slušalice, koje u potpunosti odgovaraju

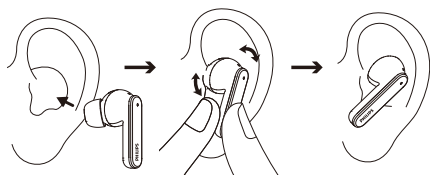
Čvrsto, sigurno prijanjanje će obezbijediti najbolji kvalitet zvuka i izolacija buke.

- 1 Testirajte koji nastavak za slušalice vam omogućuje najbolji zvuk i komfor pri korišćenju.
- 2 3 veličine silikonskih nastavaka za slušalice su obezbeđeni: veliki, srednji i mali.



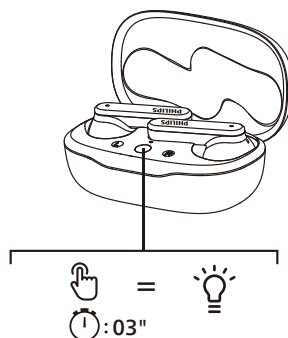
## Ubacite slušalice

- 1 Proverite levu i desnu orijentaciju slušalica.
- 2 Ubacite slušalice u uši i blago ih okrenite dok ne postignete bezbedno prijanjanje.



## Prvo uparivanje vašeg Bluetooth uređaja sa slušalicama

- 1 Proverite da li su slušalice u potpunosti napunjene i isključene.
- 2 Otvorite poklopac kutije za punjenje. Pritisnite i držite dugme za uparivanje otprilike 3 sekunde.



- ↳ LED indikatori na obema slušalicama trepere naizmenično plavo i belo
  - ↳ Slušalice su sada u režimu uparivanja i spremne su da se upare sa Bluetooth uređajem (na primer mobilni uređaj)
- 3 Uključite Bluetooth funkciju na vašem Bluetooth uređaju.
  - 4 Uparite slušalice sa vašim Bluetooth uređajem. Pogledajte korisnički priručnik za vaš Bluetooth uređaj.

### Napomena

- Ako slušalice nakon uključivanja ne mogu da pronađu neki od prethodno uparenih Bluetooth uređaj, automatski će preći u režim uparivanja.

Sledeći primer prikazuje kako da se upare slušalice sa vašim Bluetooth uređajem.

- 1 Uključite Bluetooth funkciju na vašem Bluetooth uređaju, odaberite **Philips TAT4507**.
- 2 Unesite šifru slušalica "0000" (4 nule) ukoliko se traži. Za uređaje koji podržavaju Bluetooth 3.0 ili više, nema potrebe za unošenjem šifre.



Philips TAT4507

## Uparivanje slušalica sadrugim Bluetooth uređajem

Ukoliko želite da uparite drugi Bluetooth uređaj sa slušalicama, jednostavno ih podesite na režim uparivanja, (pritisnite dugme na kutiji na 3 sekunde, sa obje slušalice unutar kutije i otvorenim poklopcem), potom detektujte drugi uređaj putem uobičajenog uparivanja.

### Napomena

- Slušalice pamte 4 uređaja. Ako pokušate da uparite više od 4 uređaja, najranije upareni uređaj će biti zamenjen novim.

## Jedna slušalica (Mono režim)

Uzmite ili desnu ili levu slušalicu iz kutije za punjenje za Mono upotrebu. Slušalice će se uključiti automatski.

### Napomena

- Glasovni asistent je onemogućen u Mono režimu.
- Uzmite drugu slušalicu iz kutije za punjenje i odmah će se upariti jedna sa drugom automatski.



## 4 Upotreba vaših slušalica

### Povežite slušalice sa vašim Bluetooth uređajem

- 1 Uključite Bluetooth funkciju na vašem Bluetooth uređaju.
- 2 Otvorite poklopac kutije za punjenje.
  - ↳ Plavo LED svetlo treperi
  - ↳ Slušalice će tražiti poslednje povezani Bluetooth uređaj i ponovo ga povežite automatski. Ukoliko poslednji povezani uređaj nije dostupan, slušalice će započeti režim uparivanja



#### Savet

- Slušalice ne mogu da se povežu na više od 1 uređaja istovremeno. Ako imate dva uparena Bluetooth uređaja, samo uključite Bluetooth funkciju uređaja sa kojim želite da povežete.
- Ako želite da uključite Bluetooth funkciju na vašem Bluetooth uređaju nakon uključivanja slušalica, morate da uđete u Bluetooth meni uređaja i povežete slušalice ručno sa uređajem.



#### Napomena

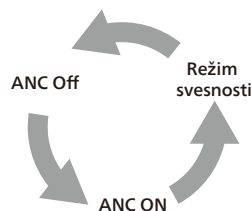
- Ako se slušalice nisu uspele povezati na neki Bluetooth uređaj u roku od 3 minuta, automatski će se isključiti, kako bi se sačuvala baterija.
- Kod nekih Bluetooth uređaja, povezivanje ne mora da bude automatsko. U tom slučaju, morate da uđete u Bluetooth meni vašeg uređaja i povežete slušalice sa Bluetooth uređajem ručno.

## Kontrola ANC (Aktivno poništavanje buke)

### Omogućite ANC

Različiti ANC režimi mogu biti dostupni putem duplim dodirrom na desnu slušalicu.

- ANC funkcija je automatski aktivna kada stavite u uhu
- Dodirnite MTF dva puta, promijenice u režim svesnosti
- Ponovno dodirnite MTD dva puta, isključice ANC funkciju



#### Savet

- Uklanjanje slušalica će automatski aktivirati režim spavanja. Kada ponovo stavite slušalice, vratice se u aktivni režim.

Zadatak	MFT	Rad
ANC ON	Desna slušalica	Dupli dodir
Režim svesnosti	Desna slušalica	Dupli dodir
ANC OFF	Desna slušalica	Dupli dodir
Brza svesnost	Desna slušalica	Nastavite dodirivanje nakon signala

## Uključen/isključen

Zadatak	MFT	Rad
Uključite slušalice		Izvadite slušalice iz kutije za punjenje da ih uključite
Isključite slušalice		Vratite slušalice nazad u kutiju za punjenje da ih isključite

## Upravlajte vašim pozivima i muzikom

Kontrola muzike

Zadatak	MFT	Rad
Reprodukuj ili zaustavi muziku	Desna slušalica	Dodirni i drži 1 sekundu
Sledeća numera	Desno slušalice	Trostruki dodir
Prethodna numera	Leva slušalica	Trostruki dodir
Podesite jačinu zvuka +/-		Putem mobilnog telefona kontrola

Kontrola poziva

Zadatak	MFT	Rad
Odgovorite na poziv/ Promenite pozivaoca tokom poziva	Desna slušalica	Dupli dodir
Prekinite poziv/ Odbijte poziv	Desna slušalica	Dodirnite i držite 1 sekundu

## Glasovni Asistent

Zadatak	Dugme	Rad
Pokreće se glasom (Siri/Google) Asistent	Leva slušalica	Dodirnite i držite 2 sekunde
Zaustavite Glasovni Asistent	Leva slušalica	Jedan dodir

## LED indikator statusa slušalica

Status slušalica	Indikator
Slušalice su povezane na Bluetooth uređaj	Bijelo LED svetlo na 2 sekunde
Slušalice su spremne za uparivanje	LED svetlo treperi plavo i belo
Slušalice su uključene ali nisu povezane na Bluetooth uređaj	Bijelo LED svetlo treperi svaki sekunde (automatsko isključivanje nakon 3 minuta)
Nizak nivo baterije (slušalice)	Plavo LED svetlo treperi 2x svakih 5 sekundi
Baterija je u potpunosti napunjena (kutija za punjenje)	Pogledajte LED svetla kutije

---

## LED Svetlosni indikator statusa kutije za punjenje

<b>Kada se puni</b>	<b>Indikator</b>
Baterija je prazna	Žuta LED svetla gore
Relativno adekvatna baterija	Bijela LED svetla

---

<b>Koristi se i poklopac je otvoren</b>	<b>Indikator</b>
Baterija je prazna	Žuta svetla polako trepere 4 puta
Relativno adekvatna baterija	Off

---

## 5 Resetujte slušalice

Ukoliko se susretnete sa bilo kakvim problemima u uparivanju ili povezivanju, možete pratiti sledeću proceduru kako biste resetovali vaše slušalice na fabrička podešavanja.

- 1 Odaberite Bluetooth meni na vašem Bluetooth uređaju i uklonite **Philips TAT4507** iz spiska uređaja.
- 2 Isključite Bluetooth funkciju vašeg Bluetooth uređaja.
- 3 Vratite slušalice u kutiju za punjenje, zatvorite poklopac i ponovo otvorite isti.
- 4 Pritisnite dugme na kutiji dva puta.
- 5 Pratite korake iz "Uupotreba vaših slušalica - povezivanje slušalica sa vašim Bluetooth uređajem."
- 6 Povežite slušalice sa vašim Bluetooth uređajem, odaberite, **Philips TAT4507**.

Ukoliko slušalice ne reaguju, možete pratiti korake ispod, kako biste restartovali uređaj, donosno vaše slušalice.

- Dodirnite i držite 10 sekundi višefunkcionalnu površinu osetljivu na dodir.

## 6 Tehnički podaci

- vreme reprodukcije muzike (ANC uključen): 5+16 hours  
vreme reprodukcije muzike (ANC isključen): 6+20 sati
- vreme punjenja: 2 sata
- Litijum-polimerska baterija koja se može puniti od po 40 mAh na svakoj Slušalica, litijum-polimerska baterija 450 mAh u kutiji za punjenje.
- Bluetooth verzija: 5.2
- Kompatibilni Bluetooth profili:
  - HFP (Hands-Free Profil)
  - A2DP (Napredni zvučni Profil)
  - AVRCP (Profil daljinskog upravljanja Zvukom i videom)
- Podržani audio kodeci: SBC, AAC
- Opseg frekvencije: 2.402-2.480 GHz
- Snaga predajnika: < 10 dBm
- Radni opseg: Do 10 metara (33 stope)
- USB-C ulaz za punjenje
- Upozorenje o praznoj bateriji: dostupno



### Napomena

- Specifikacije podliježu promenama bez prethodnog obaveštenja.

# 7 Obaveštenje

## Izjava o usaglašenosti

Ovim MMD Hong Kong Holding Limited izjavljuje da je ovaj proizvod u skladu sa suštinskim zahtjevima i ostalim relevantnim odredbama RED Directive 2014/53/EU i UK Radio Equipment Regulations SI 2017 No 1206. Izjavu o usaglašenosti možete pronaći na [www.philips.com/support](http://www.philips.com/support).

## Odlaganje vašeg starog uređaja i baterije



Vaš proizvod je projektovan i proizveden od visokokvalitetnih materijala i komponenti, koji mogu da se recikliraju i ponovo koriste.



Ovaj simbol na proizvodu označava da je proizvod obuhvaćen European Directive 2012/19/EU.

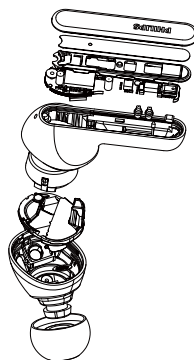


Ovaj simbol označava da proizvod sadrži ugrađenu bateriju koja se može puniti i koja je obuhvaćena European Directive 2013/56/EU i koja ne može da se odlaže sa uobičajenim kućnim otpadom. Izričito vam Savetujemo da proizvod odnesete u zvanični sabirni centar ili u servisni centar Philips da bi stručnjak izvadio bateriju koja se može puniti. Informišite se o lokalnom sistemu odvojenog sakupljanja električnih i elektronskih proizvoda i baterija koje se mogu puniti. Pridržavajte se lokalnih pravila i nikada ne odlažite proizvod i baterije koje se mogu puniti sa uobičajenim kućnim otpadom. Pravilno odlaganje starih proizvoda i baterija koje se mogu puniti pomaže u sprečavanju negativnih posledica po životnu sredinu i ljudsko zdravlje.

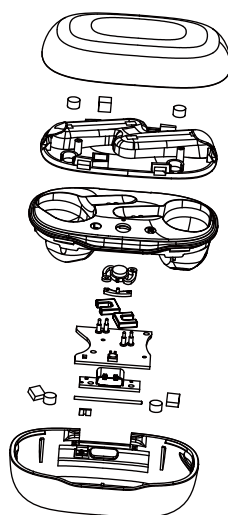
## Uklanjanje ugrađene baterije

Ako u vašoj zemlji ne postoji sistem za sakupljanje/recikiranje elektronskih proizvoda, možete da zaštitite životnu sredinu vađenjem i recikliranjem baterije pre odlaganja slušalica.

- Proverite da li su slušalice isključene iz kutije za punjenje pre nego što izvadite bateriju.



- Proverite da li je kutija za punjenje isključena sa USB kabela za punjenje pre uklanjanja baterije.



---

## Usklađenost sa EMF

Ovaj proizvod je u skladu sa svim primenjivim standardima i pravilima koji su u vezi sa izloženošću elektromagnetnim poljima.

---

## Informacije o životnoj sredini

Sva nepotrebna pakovanja su izostavljena. Pokušali smo da olakšamo odvajanje ambalaže na tri materijala: karton (kutija), polistirenska pjena (tampon) i polietilen (kesice, zaštitna pjenasta folija.)

Vaš sistem se sastoji od materijala koji mogu da se recikliraju i ponovo koriste ako ih rastavi specijalizovana kompanija.

Molimo pridržavajte se lokalnih propisa o odlaganju ambalažnog materijala, istrošenih baterija i stare opreme.

---

## Obaveštenje o usaglašenosti

Uređaj je u skladu sa FCC pravilima Odeljak 15. Rad uređaja zavisi od sledeća dva uslova:

1. **Ovaj uređaj ne izaziva štetne smetnje, i**
2. **Ovaj uređaj mora da prihvati svaku primljenu smetnju, uključujući smetnje koje mogu da prouzrokuju neželjen rad.**

### FCC pravilla

Ova oprema je testirana i ustanovljeno je da je u skladu s ograničenjima za digitalni uređaj klase B, u skladu sa Odjeljkom 15 pravila FCC. Ova ograničenja su projektovana tako da pružaju razumnu zaštitu od štetnih smetnji u stambenim instalacijama. Ova oprema generiše, koristi i može da zrači radio frekvencijsku energiju i, ako se ne instalira i ne koristi u

skladu s Uputstvom za upotrebu, može da prouzrokuje štetne smetnje u radio komunikaciji.

Međutim, nema garancije da neće doći do smetnji kod određene instalacije. Ako ova oprema prouzrokuje štetne smetnje u radio ili televizijskom prijemu, što se može odrediti isključivanjem i uključivanjem opreme, korisnik se ohrabruje da pokuša da ispravi smetnje pomoću jedne ili više sledećih mera:

- Preusmerite ili premestite Prijemnu antenu,
- Povećajte udaljenost između opreme i Prijemnika
- Povežite opremu u utičnicu na strujno kolo različito od onoga na koje je priključen Prijemnik.
- Za pomoć se obratite prodavcu ili iskusnom radio/TV tehničaru

### Izjava o izlaganju zračenju Američke Savezne komisije za komunikacije (FCC):

Ova oprema je u skladu s FCC ograničenjima za izlaganje zračenju utvrđenim za nekontrolisana okruženja. Ovaj predajnik ne sme da se nalazi ili da radi zajedno sa bilo kojom drugom antenom ili predajnikom.

**Oppez:** Korisnik se upozorava da promene ili modifikacije koje nije izričito odobrila strana odgovorna za usklađenost mogu da ponište korisnikovo ovlašćenje za upotrebu opreme.

### Kanada:

Ovaj uređaj sadrži predajnik(e)/ Prijemnik(e) izuzete od licenci koji su u skladu Kanadskim RSS standardima za inovacije, nauku i ekonomski razvoj koji su izuzeti od licenci. Rad uređaja zavisi od sledeća dva uslova: (1) Ovaj uređaj neće izazvati štetne smetnje. (2) Ovaj uređaj mora da prihvati sve primljene smetnje, uključujući i smetnje koje mogu da prouzrokuju neželjeni rad uređaja.

L'émetteur/récepteur exempt de licence contenu dans le présent appareil est conforme aux CNR d'Innovation, Sciences et Développement économique Canada applicables aux appareils radio exempts de licence.

L'exploitation est autorisée aux deux conditions suivantes : (1) L'appareil ne doit pas produire de brouillage; (2) L'appareil doit accepter tout brouillage radioélectrique subi, même si le brouillage est susceptible d'en compromettre le fonctionnement.

CAN ICES-003(B)/NMB-003(B)

#### **Izjava o izlaganju zračenju IC (integriranih kola):**

Ova oprema je u skladu sa kanadskim ograničenjima za izlaganje zračenju utvrđenim za nekontrolisana okruženja. Ovaj predajnik ne sme da se nalazi ili da radi zajedno sa bilo kojom drugom antenom ili predajnikom.

# 8 Zaštitni znaci

---

## Bluetooth

Bluetooth® oznaka riječi i logotipi su registrovani zaštitni znaci u vlasništvu kompanije Bluetooth SIG, Inc. i svako korišćenje takvih oznaka od strane MMD Hong Kong Holding Limited je po licenci. Ostali zaštitni znaci i trgovački nazivi pripadaju njihovim odgovarajućim vlasnicima.

---

## Siri

Siri je registrovani zaštitni znak Apple Inc., registrovan u SAD i drugim državama.

---

## Google

Google i Google Play su zaštitni znaci Google LLC.



## 9 Najčešće postavljena pitanja

### **Moje Bluetooth slušalice se ne uključuju.**

Nivo baterije je nizak. Napunite slušalice.

### **Ne mogu da uparim moje Bluetooth slušalice sa mojim Bluetooth uređajem.**

Bluetooth je onemogućen. Omogućite Bluetooth opciju na vašem Bluetooth uređaju i uključite Bluetooth uređaj pre nego što uključite slušalice.

### **Uparivanje ne radi.**

- Stavite obe slušalice u kutiju za punjenje.
- Proverite da li ste onemogućili Bluetooth funkciju nekog prethodno povezanog Bluetooth uređaja.
- Izbrišite na vašem uređaju "Philips TAT4507" sa Bluetooth spiska.
- Uparite vaše slušalice (pogledajte „Prvo uparivanje vaših slušalica sa Bluetooth uređajem“ na stranici 6).

### **Bluetooth uređaj ne može da pronađe slušalice.**

- Slušalice mogu da se povežu sa prethodno uparenim uređajem. Isključite povezani uređaj ili ga pomerite iz dometa.
- Uparivanje se možda već resetovalo, ili su slušalice prethodno bile uparene sa drugim uređajem. Uparite slušalice sa Bluetooth uređajem ponovo kao što je opisano u korisničkom uputstvu. (pogledajte "Prvo uparivanje vašeg Bluetooth uređaja sa slušalicama" na stranici 6).

**Moje Bluetooth slušalice su povezane samobilnim telefonom sa omogućenim Bluetooth stereo, ali se muzika reprodukuje samo na zvučniku mobilnog telefona.**

Pogledajte Korisničko uputstvo vašeg mobilnog telefona. Odaberite slušanje muzike putem slušalica.

### **Kvalitet zvuka je loš i može da se čuje šum pucketanja.**

- Bluetooth uređaj je van dometa. Smanjite udaljenost između slušalica i Bluetooth uređaja ili uklonite prepreke između njih.
- Napunite slušalice.

### **Kvalitet zvuka je loš kada je emitovanje sa mobilnog telefona vrlo sporo ili emitovanje zvuka uopšte ne funkcioniše.**

Uverite se da vaš mobilni telefon ne podržava samo (mono) HFP, već da podržava i A2DP i da je kompatibilan sa BT4.0x (ili noviji) (pogledajte odeljak „Tehnički podaci“).

### **Desna i leva slušalica su nepovezane.**

- Stavite obe slušalice u kutiju za punjenje, ostavite otvoren poklopac.
- Kratko pritisnite 3 puta dugme na kutiji.



2021 © MMD Hong Kong Holding Limited. Sva prava rezervisana. Specifikacije su predmet promene bez prethodnog obavještenja. Philips i Philips Shield Emblem su registrovani zaštitni znaci Koninklijke Philips N.V. Ai koriste se po licenci. Ovaj proizvod je proizveden i prodaje se pod odgovornošću MMD Hong Kong Holding Limited ili jedne od njenih flijala, a MMD Hong Kong Holding Limited je davalac garancije u vezi sa ovim proizvodom.t. Svi ostali nazivi kompanija i proizvoda mogu biti zaštitni znaci kompanija sa kojima su povezani.

