

**PHILIPS**

CD 사운드 머신

AZ353

AZ357

AZ358

# 사용자 설명서



사이트에서 제품을 등록하고 지원받으세요 .  
[www.philips.com/support](http://www.philips.com/support)



# 목차

<b>1</b>	<b>안전</b>	<b>1</b>
<b>2</b>	<b>고지</b>	<b>2</b>
<b>3</b>	<b>CD 사운드 머신</b>	<b>3</b>
	소개	3
	구성품	3
	메인 유닛 개요	4
<b>4</b>	<b>시작하기</b>	<b>5</b>
	전원 연결	5
	켜기	6
	끄기	6
<b>5</b>	<b>재생</b>	<b>7</b>
	디스크 재생	7
	USB 장치 재생	7
	FM 라디오 청취	7
	외부 장치 재생	8
	볼륨 조절	8
	Dynamic Bass Boost 켜기 / 끄기	8
<b>6</b>	<b>재생 옵션</b>	<b>9</b>
	재생 컨트롤	9
	트랙 프로그래밍	9
<b>7</b>	<b>제품 정보</b>	<b>10</b>
	사양	10
	지원되는 MP3 디스크 형식	11
	USB 재생 가능 정보	11
	유지 관리	11
<b>8</b>	<b>문제 해결</b>	<b>12</b>

# I 안전



이 '번개 표시'는 유닛 내의 비절연 소재가 감전을 야기할 수 있음을 의미합니다. 모든 가족 구성원의 안전을 위해 제품 덮개를 제거하지 마십시오.

'느낌표'는 작동 및 유지 보관 문제를 방지하기 위해 동봉된 문서에서 특히 주의를 기울여야 하는 특징을 표시합니다.

경고 : 화재나 감전의 위험을 줄이기 위해 이 장치를 비나 습기 및 꽃병과 같은 액체를 채운 물체에 노출해서는 안 되며, 이 장치에 해당 물체를 올려 놓아서도 안 됩니다.

주의 : 감전을 방지하기 위해 플러그의 넓은 블레이드를 넓은 슬롯에 완전히 끼우십시오.

## ! 경고

- 장치 케이스를 절대로 제거하지 마십시오.
- 장치의 어떤 부분에도 윤활유를 바르지 마십시오.
- 장치 내부의 레이저 빔을 절대로 들여다보지 마십시오.
- 이 장치를 다른 전기 장비 위에 절대로 놓지 마십시오.
- 이 장치를 직사광선, 화염 또는 열에 노출하지 마십시오.
- 이 장치를 전원에서 분리할 수 있는 전원 플러그 또는 어댑터에 항상 쉽게 접근할 수 있어야 합니다.

- 이 장치를 낙숫물이나 분무에 노출해서는 안 됩니다.
- 액체를 채운 물체, 불을 켜 등 위험원을 장치 위에 올려놓지 마십시오.
- 주 전원 플러그 또는 기기 커플러가 분리 장치로 사용될 경우 분리 장치는 항상 작동할 준비가 되어 있어야 합니다.
- 통풍을 위해 제품 주변에 충분한 여유 공간이 있는지 확인하십시오.

- 배터리 사용 주의 사항 - 신체 상해, 재산 피해 또는 유닛 손상을 야기할 수 있는 배터리 누출 방지:
  - 유닛에 표시된 + 및 - 기호에 따라 배터리를 올바르게 설치하십시오.
  - 배터리 (포장되거나 설치된)를 햇빛 또는 화기와 같은 과도한 열에 노출해서는 안 됩니다.
  - 유닛을 장기간 사용하지 않을 경우 배터리를 제거하십시오.
- 제조업체에서 지정한 부착물 / 액세서리만 사용하십시오.

## ! 주의

- 이 문서에 명시되지 않은 컨트롤 또는 조정 또는 절차를 수행하면 위험한 레이저에 노출되거나 다른 안전하지 않은 작동을 야기할 수 있습니다.

## 2 고지

MMD Hong Kong Holding Limited 의 명시적 승인을 받지 않은 일체의 변경 또는 개조 시 본 장비를 작동할 수 있는 사용자의 권한이 무효화됩니다.

이로써 MMD Hong Kong Holding Limited 는 본 제품이 지침 2014/53/EU 의 필수 요건 및 기타 관련 조항을 준수함을 선언합니다.

[www.philips.com/support](http://www.philips.com/support) 에서 적합성 선언을 확인할 수 있습니다.

오래된 제품 폐기



제품은 고급 재질 및 구성품으로 설계, 제조되었으며 재활용 및 재사용될 수 있습니다.



제품의 이 기호는 제품이 유럽 지침 2012/19/EU 의 적용을 받고 있음을 의미합니다. 전자 / 전기 제품에 적용되는 현지 분리 배출 시스템을 확인하시기 바랍니다. 현지 규정을 준수하고, 제품을 일반 생활폐기물로 배출하지 마십시오. 오래된 제품을 올바르게 폐기하면 환경 및 인간의 건강에 미치는 부정적인 영향을 예방할 수 있습니다.

### 환경 정보

불필요한 포장은 모두 생략되었습니다. 포장이 판지 (상자), 제지용 펄프 (완충재) 및 폴리에틸렌 (가방, 보호용 폼 시트) 의 세 개 재료로 쉽게 분리될 수 있도록 노력했습니다.

시스템은 전문 회사가 분해할 경우 재활용 및 재사용될 수 있는 재료로 구성되어 있습니다. 포장재, 소모한 배터리 및 오래된 장비의 폐기에 관한 지역 규제를 준수하십시오.

이 장치는 다음 라벨을 포함하고 있습니다.



Class II 장비 기호



이 기호는 장치가 이중 절연 시스템을 갖추고 있음을 의미합니다.

### 참고

- 형식판은 장치 밑면에 있습니다.

# 3 CD 사운드 머신

---

## 소개

이 유닛의 기능 :

- 디스크, USB 및 기타 외부 장치를 통해 오디오를 감상할 수 있습니다.
- FM 라디오 방송을 청취할 수 있습니다.

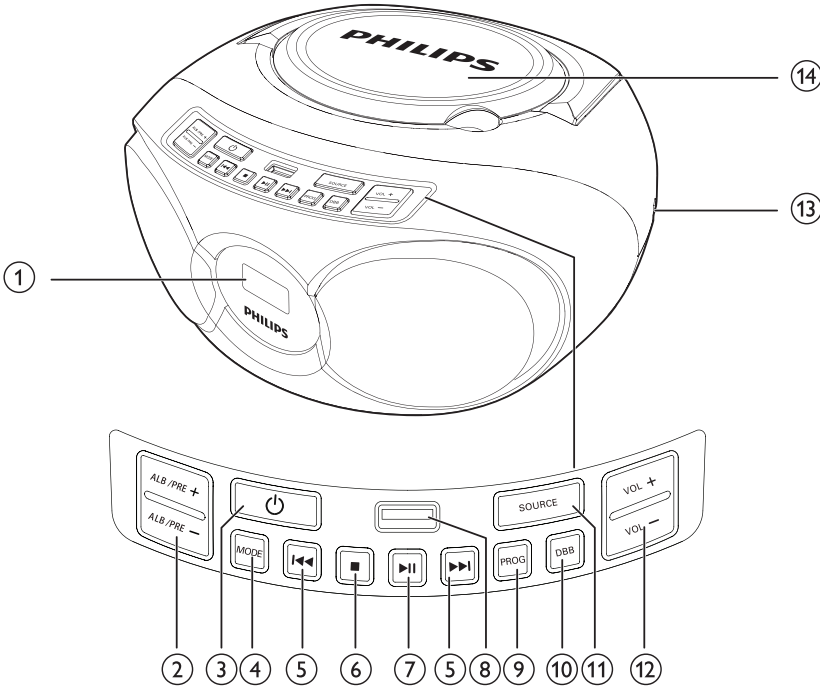
---

## 구성품

포장 내용물을 확인하십시오 .

- 메인 유닛
- AC 전원 코드
- 간단 사용자 설명서
- 안전 관련 주의 사항 안내지

# 메인 유닛 개요



- ① 디스플레이 패널
- ② ALB/PRE-/ALB/PRE+
  - 이전 / 다음 앨범으로 건너뜁니다.
  - 프리셋 라디오 방송국을 선택합니다.
- ③  $\text{⏻}$ 
  - CD 사운드 머신을 켜고 끕니다.
- ④ MODE
  - 반복 또는 셔플 모드를 선택합니다.
- ⑤  $\text{⏮} / \text{⏭}$ 
  - 이전 또는 다음 트랙으로 건너뜁니다.
  - 트랙 내에서 검색합니다.
- ⑥  $\text{■}$ 
  - 재생을 중지합니다.
  - 프로그램을 지웁니다.
- ⑦  $\text{⏩}$ 
  - 재생을 시작하거나 일시 중지합니다.
- ⑧  $\text{USB}$ 
  - USB 소켓
- ⑨ PROG
  - 트랙을 프로그래밍합니다.
  - 라디오 방송국을 프로그래밍합니다.
- ⑩ DBB
  - 다이내믹 베이스 보강을 켜고 끕니다.
- ⑪ SOURCE
  - 소스를 선택합니다.
- ⑫ VOL -/VOL +
  - 볼륨을 조절합니다.
- ⑬ AUDIO-IN
  - 외부 오디오 장치를 연결합니다.
- ⑭ 디스크함

# 4 시작하기

항상 이 장의 지침을 순서대로 따르십시오 .  
Philips 에 문의하면 이 장치의 모델과 일련 번호를 물어볼 것입니다 . 모델 번호와 일련 번호는 장치 밑면에 있습니다 . 여기에 번호를 적어 두십시오 .

모델 번호 \_\_\_\_\_  
일련 번호 \_\_\_\_\_

## 전원 연결

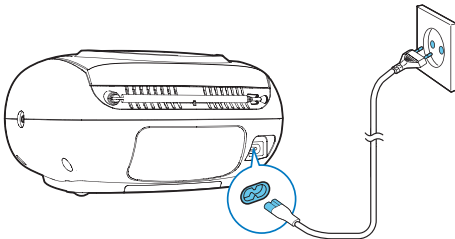
이 유닛의 전원 공급 장치로 AC 전원 또는 배터리를 사용할 수 있습니다 .

### AC 전원

#### ! 경고

- 제품이 손상될 수 있습니다 ! 전원 공급 장치 전압이 유닛 뒷면이나 바닥에 인쇄된 전압과 같은지 확인하십시오 .
- 감전 위험 AC 전원을 분리할 경우 항상 소켓에서 플러그나 어댑터를 잡아당깁니다 . 절대로 코드를 잡아당기지 마십시오 .

- 1 유닛 밑면의 전압 선택기를 현지 전원 전압에 맞게 조정합니다 .
- 2 AC 전원 코드를 다음 위치에 연결합니다 .
  - 유닛의 AC~ 소켓
  - 벽 콘센트



## 배터리 전원

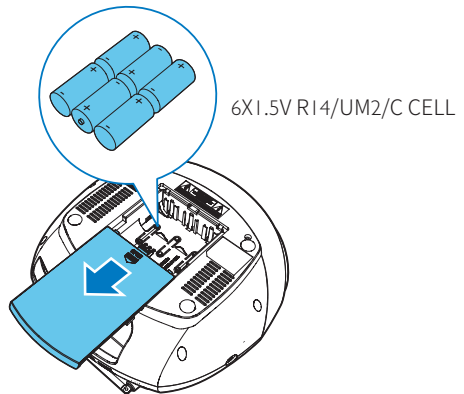
#### ! 주의

- 폭발 위험 ! 배터리를 열 , 햇빛 또는 화기에 가까이 두지 마십시오 . 불 속에 배터리를 버리지 마십시오 .
- 배터리에는 화학 물질이 포함되어 있으므로 올바르게 폐기해야 합니다 .

#### ≡ 참고

- 배터리는 부속품과 함께 제공되지 않습니다 .

- 1 배터리칸을 엽니다 .
- 2 배터리 6 개 ( 유형 : R14/UM2/C CELL ) 를 표시된 바와 같이 올바른 극성 (+/-) 으로 삽입합니다 .
- 3 배터리칸을 닫습니다 .





---

## 켜기

⏻을 눌러 CD 사운드 머신을 켭니다 .

### 대기 모드로 전환

- CD 사운드 머신은 15 분 이상 오디오가 감지되지 않으면 대기 모드로 자동 전환됩니다 .
- CD 사운드 머신은 CD 모드에서 15 분 이상 재생이 중지되면 대기 모드로 자동 전환됩니다 .
- ⏻ 또는 **SOURCE** 를 눌러 유닛을 대기 모드에서 해제하십시오 .

---

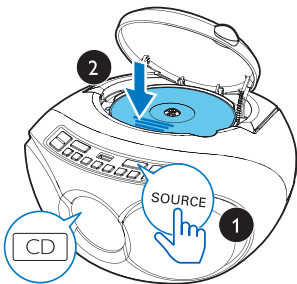
## 끄기

⏻을 다시 눌러 CD 사운드 머신을 끕니다 .

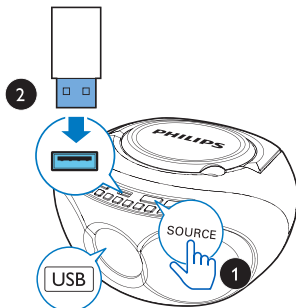
## 5 재생

### 디스크 재생

- 1 SOURCE 를 반복해서 눌러 CD 소스를 선택합니다.
- 2 들어서 디스크함을 엽니다.
- 3 인쇄면이 위로 향하게 하여 디스크를 넣은 다음, 디스크함을 닫습니다.
- 4 ▶||을 눌러 재생을 시작합니다.
  - 재생을 일시 중지 또는 다시 시작하려면 ▶||을 누릅니다.
  - 재생을 중지하려면 ■을 누릅니다.
  - MP3 트랙의 경우 ALB/PRE-/ALB/PRE+ 를 눌러 앨범을 선택합니다.
  - 트랙을 선택하려면 ◀◀/▶▶을 누릅니다.
  - 트랙에서 검색하려면 ◀◀/▶▶을 길게 누르고, 일반 재생을 다시 시작하려면 손을 땁니다.



- 1 SOURCE 를 반복해서 눌러 USB 소스를 선택합니다.
- 2 USB 장치를 <img alt="USB symbol" data-bbox="565 125 585 145"/> 소켓에 삽입합니다.
  - ↳ 자동으로 재생을 시작합니다. 재생되지 않으면 ▶||을 누릅니다.



### FM 라디오 청취

#### 참고

- TV 또는 기타 방사선원에서 안테나를 가능한 한 멀리 놓으십시오.
- 수신율을 높이려면 안테나를 완전히 펴고 위치를 조정하십시오.

- 1 SOURCE 를 반복해서 눌러 FM 소스를 선택합니다.
- 2 ◀◀/▶▶을 눌러 라디오 방송국을 선국합니다.
  - ◀◀/▶▶을 2 초 이상 길게 누릅니다.
  - ↳ 라디오는 수신이 잘 되는 방송국을 자동 선국합니다.

### USB 장치 재생

#### 참고

- USB 장치에 재생 가능한 오디오 콘텐츠가 포함되어 있는지 확인하십시오.

## 라디오 방송국을 자동으로 저장

### 참고

- 최대 20 개의 FM/AM 라디오 방송국을 프로그래밍할 수 있습니다.

튜너 모드에서 **PROG** 를 2 초 이상 길게 누릅니다.

- ↳ **[AUTO]**( 자동 ) 가 표시됩니다.
- ↳ CD 사운드 머신은 사용 가능한 FM/AM 라디오 방송국을 모두 저장합니다.
- ↳ 첫 번째로 저장된 라디오 방송국이 자동으로 방송됩니다.

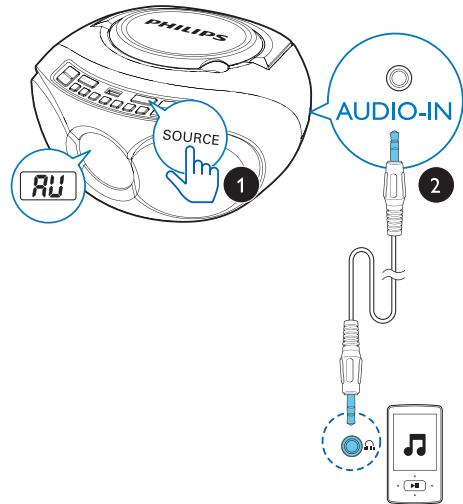
## 라디오 방송국 수동 프로그래밍

- 1 라디오 방송국을 선국합니다.
- 2 **PROG** 를 눌러 프로그램 모드를 활성화합니다.
  - ↳ **PXX** 가 화면에 표시됩니다. (**XX** 는 숫자 01~20)
- 3 **ALB/PRE-/ALB/PRE+** 를 눌러 이 라디오 방송국에 1~20 의 숫자를 할당하고 **PROG** 를 눌러 확인합니다.
  - ↳ 프리셋 번호와 프리셋 방송국 주파수가 표시됩니다.
- 4 1~3 단계를 반복하여 방송국을 추가로 프로그래밍합니다.

## 외부 장치 재생

이 유닛을 사용하여 MP3 플레이어와 같은 외부 오디오 장치를 청취할 수도 있습니다.

- 1 **SOURCE** 를 반복해서 눌러 오디오 소스를 선택합니다.
  - ↳ **[AU]** 가 화면에 표시됩니다.
- 2 오디오 입력 케이블 ( 미포함 ) 을 다음 위치에 연결합니다.
  - CD 사운드 머신의 **AUDIO IN** 소켓
  - 외부 장치의 헤드폰 소켓
- 3 외부 장치를 재생합니다 ( 해당 장치의 사용자 설명서 참조 ).



### 참고

- **AUDIO IN** 소켓은 헤드폰에 사용할 수 없습니다.

## 볼륨 조절

재생 중 **VOL -/VOL +** 를 눌러 볼륨을 조절합니다.

## Dynamic Bass Boost 켜기 / 끄기

**DBB** 를 반복해서 눌러 다이내믹 베이스 보강을 켜고 끕니다.

## 6 재생 옵션

### 재생 컨트롤

CD/USB 모드에서 다음 작업을 통해 재생을 제어할 수 있습니다.

**⏮/⏭** 길게 누르면 재생 중 트랙을 빨리 감거나 빨리 되감고 손을 떼면 재생을 다시 시작합니다.

**ALB/  
PRE-/  
ALB/  
PRE+** 이전 또는 다음 MP3 앨범으로 건너웁니다.

**▶▶** 재생을 시작하거나 일시 중지합니다.

**■** 재생을 중지합니다.

**MODE** **[REP]:** 현재 트랙을 반복 재생합니다.  
**[REP ALL]:** 전체 트랙을 반복 재생합니다.  
**[REP ALB]:** 앨범의 전체 트랙을 반복 재생합니다.  
**[SHUF]:** 트랙을 무작위로 재생합니다.  
일반 재생으로 돌아오려면 반복 아이콘이 사라질 때까지 반복해서 누릅니다.



팁

- 프로그래밍된 트랙을 재생할 때는 **[REP]** 및 **[REP ALL]** 만 선택됩니다.

### 트랙 프로그래밍

최대 20 개 트랙을 프로그래밍할 수 있습니다.

- 1 **■**을 눌러 재생을 중지합니다.
- 2 **PROG**를 눌러 프로그래밍 모드를 활성화합니다.  
↳ **[P01]**이 표시됩니다.
- 3 MP3 트랙의 경우 **ALB/PRE-/ALB/PRE+**를 눌러 앨범을 선택합니다.
- 4 **⏮/⏭**을 눌러 트랙을 선택한 다음, **PROG**를 눌러 확인합니다.
- 5 3~4 단계를 반복하여 트랙을 추가로 프로그래밍합니다.
- 6 **▶▶**을 눌러 프로그래밍된 트랙을 재생합니다.
  - 재생이 중지되었을 때 프로그램을 지우려면 **■**을 누릅니다.

# 7 제품 정보

## 참고

- 제품 정보는 사전 통보 없이 변경될 수 있습니다.

## 사양

### 앰프

정격 전원 출력	3W
주파수 응답	63~20,000Hz, +/-3dB
신호 대 잡음비	> 72dBA
전체 고조파 왜곡률	< 1%
Audio In	600mV RMS 20kohm

### 디스크

레이저 유형	반도체
디스크 직경	8/12cm
지원 디스크	CD-DA, CD-R, CD-RW, MP3-CD
오디오 DAC	24Bit, 44.1kHz
전체 고조파 왜곡률	< 1%
주파수 응답	63~20,000Hz, +/-3dB
신호 대 잡음비	> 72dBA

## 튜너

튜닝 범위	FM: 87.5~108MHz
튜닝 그리드	50KHz
프리셋 방송국	20
민감도	
- 모노, 26dB 신호 대 잡음비	< 22dBf
- 스테레오, 46dB 신호 대 잡음비	< 43dBf
검색 선택도	< 28dBf
전체 고조파 왜곡률	< 3%
신호 대 잡음비	> 50dB

## 일반 설정

전원 공급 장치	220~240V ~, 50/60Hz
- AC 전원	DC 9V, 6 x 1.5V R14/
- 배터리	UM2/C Cell
작동 소비 전력	< 10W
대기 소비 전력	0.5W
규격	
- 메인 유닛 (너비 x 높이 x 깊이)	253 x 124 x 232mm
중량	
- 메인 유닛	1.08kg
- 포장 포함	1.62kg

## 지원되는 MP3 디스크 형식

- ISO9660, Joliet
- 최대 제목 수 : 512(파일 이름 길이에 따라 다름)
- 최대 앨범 수 : 255
- 지원되는 샘플링 주파수 : 32kHz, 44.1kHz, 48kHz
- 지원되는 비트 속도 : 32~256(Kbps), 가변 비트 속도

## USB 재생 가능 정보

### 호환 USB 장치 :

- USB 플래시 메모리 (USB 2.0 또는 USB1.1)
- USB 플래시 플레이어 (USB 2.0 또는 USB1.1)
- 메모리 카드 (이 장치와 함께 작동할 카드 리더가 추가로 필요함)

### 지원 형식 :

- USB 또는 메모리 파일 형식 FAT12, FAT16, FAT32(섹터 크기 : 512byte)
- MP3 비트 속도 (데이터 속도) : 32~320Kbps 및 가변 비트 속도
- 최대 8 단계까지 디렉터리 중첩
- 앨범 / 폴더 수 : 최대 99 개
- 트랙 / 제목 수 : 최대 99 개
- Unicode UTF8 형식 파일 이름 (최대 길이 : 128byte)

### 지원되지 않는 형식 :

- 빈 앨범 : 빈 앨범은 MP3 파일이 포함되지 않은 앨범이며 디스플레이에 표시되지 않습니다.
- 지원되지 않는 파일 형식은 건너뛴니다. 예를 들어 Word 문서 (.doc) 나 확장명이 .dlf 인 MP3 파일은 무시되고 재생되지 않습니다.
- AAC, WAV, PCM, WMA 오디오 파일

## 유지 관리

### 캐비닛 청소

- 중성 세제 용액에 약간 적신 부드러운 천을 사용하십시오. 알코올, 증류주, 암모니아, 또는 연마제가 함유된 용액은 사용하지 마십시오.

### 디스크 청소

- 디스크가 더러워지면 청소용 천으로 청소하십시오. 중앙에서 바깥쪽으로 디스크를 닦으십시오.



- 벤젠, 시너, 시판 세제 또는 아날로그 레코딩 정전기 방지 스프레이와 같은 용제를 사용하지 마십시오.

### 디스크 렌즈 청소

- 장기간 사용하면 디스크 렌즈에 오염물이나 먼지가 쌓일 수 있습니다. 양질의 재생 품질을 보장하기 위해 Philips CD 렌즈 클리너나 시판 클리너로 디스크 렌즈를 청소하십시오. 클리너와 함께 제공되는 지침을 따르십시오.

# 8 문제 해결

## 경고

- 장치 케이스를 절대로 제거하지 마십시오 .

보증을 받기 위해서는 제품을 직접 수리하지 마십시오 .

이 장치 사용 중에 문제가 발생하는 경우 서비스를 요청하기 전에 다음 사항을 확인하십시오 . 그래도 문제가 해결되지 않으면 Philips 웹 페이지 ([www.philips.com/support](http://www.philips.com/support)) 에 방문하십시오 . Philips 에 문의할 때는 장치를 근처에 두고 모델 번호와 일련 번호가 있는지 확인하십시오 .

### 전원 꺼짐

- 전원 코드가 확실히 연결되었는지 확인하십시오 .
- AC 전원에 전원이 공급되는지 확인하십시오 .
- 배터리가 올바르게 삽입되었는지 확인하십시오 .

### 소리가 나지 않거나 불량함

- 볼륨을 조절하십시오 .

### 유닛이 응답하지 않음

- AC 전원 플러그를 뽑았다가 다시 연결한 다음 , 시스템을 다시 켜십시오 .
- 트랙 재생이 끝나고 컨트롤을 조작하지 않고 15 분이 지나면 절전 기능에 의해 유닛이 자동으로 꺼집니다 .

### 카세트 음질 불량

- 카세트 홀더의 헤드가 깨끗한지 확인하십시오 .
- NORMAL(IECI) 카세트 테이프를 레코딩에 사용했는지 확인하십시오 .

### 감지된 디스크 없음

- 디스크를 삽입하십시오 .
- 디스크를 뒤집어 삽입했는지 확인하십시오 .
- 렌즈의 응결수가 사라질 때까지 기다리십시오 .
- 디스크를 교체하거나 청소하십시오 .

- 완성된 CD 또는 올바른 형식의 디스크를 사용하십시오 .

### 라디오 수신 불량

- 유닛과 TV 또는 다른 방사선원 사이의 거리를 벌리십시오 .
- FM 안테나를 완전히 펴십시오 .



Copyright © 2019 MMD Hong Kong Holding Limited Revised Edition © 2019

Philips 및 Philips Shield Emblem 은 Koninklijke Philips N.V. 의 등록 상표이며 허가를 받고 사용됩니다. 본 제품은 MMD Hong Kong Holding Limited 또는 그 계열사 중 한 곳의 책임 하에 제조되어 판매되며, MMD Hong Kong Holding Limited 는 본 제품과 관련한 보증인입니다.

