

# PHILIPS

Sports-  
hovedtelefoner

5000-serien

TAA5608



## Brugervejledning

Registrér dit produkt, og få support på:  
[www.philips.com/support](http://www.philips.com/support)

# Indholdsfortegnelse

---

|   |                               |   |
|---|-------------------------------|---|
| 1 | Vigtige sikkerhedsanvisninger | 2 |
|   | Høresikkerhed                 | 2 |
|   | Generelle oplysninger         | 2 |

---

|   |  |   |
|---|--|---|
| 2 | Dine Bluetooth-hovedtelefoner                        | 4 |
|   | Kassens indhold                                      | 4 |
|   | Andre enheder  | 4 |
|   | Oversigt over dine trådløse Bluetooth-hovedtelefoner | 5 |

---

|   |   |   |
|---|---|---|
| 3 | Kom i gang                                | 6 |
|   | Overførsel af app                         | 6 |
|   | Oplad batteriet                           | 6 |
|   | Par hovedtelefonerne med din mobiltelefon | 6 |

---

|   |   |   |
|---|---|---|
| 4 | Brug dine hovedtelefoner  | 8 |
|   | Opret forbindelse mellem dine hovedtelefoner og din Bluetooth-enhed | 8 |
|   | Administrér dine opkald og din musik                                | 8 |

---

|   |                      |    |
|---|----------------------|----|
| 5 | Tekniske oplysninger | 10 |
|---|----------------------|----|

---

|   |   |    |
|---|---|----|
| 6 | Meddelelse                                    | 11 |
|   | Overensstemmelseserklæring                    | 11 |
|   | Bortskaffelse af dit gamle produkt og batteri | 11 |
|   | Fjern det integrerede batteri                 | 11 |
|   | Overholdelse af EMF                           | 12 |
|   | Miljøoplysninger                              | 12 |
|   | Meddelelse om overensstemmelse                | 12 |

---

|   |            |    |
|---|------------|----|
| 7 | Varemærker | 14 |
|---|------------|----|

---

|   |                         |    |
|---|-------------------------|----|
| 8 | Ofte stillede spørgsmål | 15 |
|---|-------------------------|----|

# 1 Vigtige sikkerhedsanvisninger

## Høresikkerhed



### Fare

- For at undgå at beskadige hørelsen skal du begrænse, hvor meget tid du bruger hovedtelefonerne ved høj lydstyrke, og indstille lydstyrken til et sikkert niveau. Jo højere lydstyrken er, desto kortere er den sikre lyttetid.

Sørg for at overholde følgende retningslinjer, når du bruger hovedtelefonerne.

- Lyt ved en rimelig lydstyrke i rimelige tidsperioder.
- Pas på ikke at indstille lydstyrken opad kontinuerligt, efterhånden som din hørelse vænner sig til den.
- Undlad at skruer så meget op for lydstyrken, så du ikke kan høre, hvad der sker omkring dig.
- Du bør udvise forsigtighed eller stoppe brugen midlertidigt i potentielt farlige situationer.
- For højt lydtryk fra øretelefoner og hovedtelefoner kan medføre høretab.
- Brugen af hovedtelefoner med begge ører dækket under kørsel anbefales ikke og kan være ulovlig i nogle områder.
- Af hensyn til din sikkerhed skal du undgå distraktioner fra musik eller telefonopkald under kørsel i trafik eller andre potentielt farlige omgivelser.

## Generelle oplysninger

For at undgå skade eller fejlfunktion:



### Forsigtig

- Hovedtelefonerne må ikke udsættes for kraftig varme.
- Hovedtelefonerne må ikke tabes på gulvet.
- Hovedtelefonerne må ikke udsættes for dryp eller stænk. (Se IP-klassificeringen for det bestemte produkt)
- Hovedtelefonerne må ikke nedsænkes i vand.
- Hovedtelefonerne må ikke oplades, når stikket eller fatningen er våd.
- Der må ikke bruges nogen rengøringsmidler, der indeholder sprit, ammoniak, benzen eller slibemidler.
- Brug en ren, fugtig klud til regelmæssigt at rengøre dine hovedtelefoner - især lydkanalerne og mikrofonhullerne - og dermed undgå ophobning af stoffer såsom sved eller ørevoks.
- Hvis der efterlades sved eller vanddråber i lydkanalerne, lufthullerne eller mikrofonhullerne, vil lydniveauet falde midlertidigt eller afbrydes helt. Dette er ikke en funktionsfejl. Brug en blød, fugtig klud til at tørre hovedtelefonerne grundigt. Du kan alternativt fjerne øreproppernes spidser, vende lydkanalerne nedad og forsigtigt banke på hovedtelefonerne ca. fem gange på en tør klud eller lignende for at fjerne eventuelt vand, der har samlet sig indeni.
- Sørg for, at hovedtelefonerne er helt tørre, før du oplader og bruger dem. Undgå at bruge alkoholservietter til engangsbrug eller andre stoffer til rengøring.
- Det integrerede batteri må ikke udsættes for kraftig varme, som f.eks. sol, ild eller lignende.
- Der er fare for eksplosion, hvis batteriet udskiftes forkert. Det må kun udskiftes med et batteri af samme eller tilsvarende type.
- For at opnå den bestemte IP-klassificering skal dækslet til opladningsporten være lukket.
- Bortskaffelse af et batteri ved åben ild, placering i en varm ovn eller knusning eller opskæring af et batteri kan resultere i en eksplosion.
- Hvis et batteri efterlades i omgivelser med ekstremt høje temperaturer, kan det resultere i en eksplosion eller lækage af brandfarlig væske eller gas.
- Hvis batteriet udsættes for ekstremt lavt lufttryk, kan det resultere i en eksplosion eller lækage af brandfarlig væske eller gas.
- Udskiftning af et batteri med et af en forkert type kan medføre alvorlig skade på hovedtelefonerne og batteriet (f.eks. ved visse typer af litiumbatterier).

- Hvis headsettet ikke bruges i længere tid, vil batterierne begynde at aflade. For at undgå dette tab skal batteriet oplades fuldt ud mindst én gang hver tredje måned.
- For at undgå risiko for brand strømforsynes udstyret kun af en ekstern strømkilde, hvis output overholder PS1 (med en outputkapacitet på mindre end 15 W).

#### Drifts- og opbevaringstemperaturer og luftfugtighed

- Opbevares et sted, hvor temperaturen ligger mellem -20 °C og 50 °C, og der er en relativ fugtighed på op til 90 %.
- Betjenes et sted, hvor temperaturen ligger i intervallet 0-45 °C, og der er en relativ fugtighed på op til 90 %.
- Batterilevetiden kan være kortere i omgivelser med høj eller lav temperatur.

## 2 Dine Bluetooth-hovedtelefoner

Tillykke med dit køb, og velkommen til Philips! For at kunne udnytte den support, der Philips tilbyder, fuldt ud skal du registrere dit produkt på [www.philips.com/support](http://www.philips.com/support). Med disse Philips-hovedtelefoner kan du:

- Nyde bekvem trådløse håndfrie opkald
- Nyde og styre musik trådløst
- Skifte mellem opkald og musik



Type-C-opladningskabel  
(kun til opladning)



Startvejledning



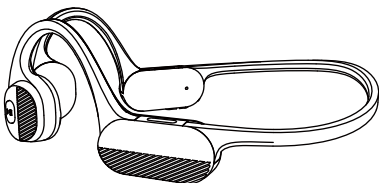
Global garanti



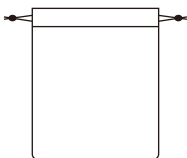
Sikkerhedsindlægsseddel

---

### Kassens indhold



Trådløse sportshovedtelefoner  
Philips TAA5608



Blød pose

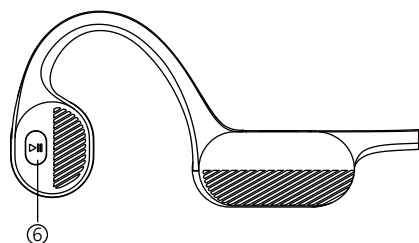
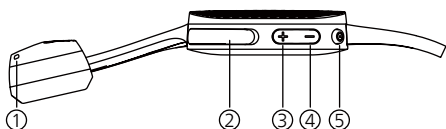
---


### Andre enheder

En mobiltelefon eller -enhed (f.eks. notebook, tablet, Bluetooth-adapttere, MP3-afspillere osv.), som understøtter Bluetooth og er kompatibel med hovedtelefoner (se 'Tekniske oplysninger' på side 10).

---

## Øversigt over dine trådløse Bluetooth-hovedtelefoner



- ① Mikrofonhul
- ② Type C-opladningsport
- ③ Lydstyrke +
- ④ Lydstyrke -
- ⑤  Afbryder
- ⑥ Multifunktionsknap (MFB)

# 3 Kom i gang

## Overførsel af app

Scan QR-koden/tryk på knappen 'Hent', eller søg efter 'Philips Headphones' i Apple App Store eller Google Play for at hente appen.



Appen Philips Headphones giver dig kontrol over den musik, du lytter til. Du kan tilpasse lyden, så din musik og opkaldsoplevelse altid imødekommer dine behov på den bedste måde.

## Oplad batteriet

### Bemærk

- Inden du tager dine hovedtelefoner i brug, skal du anbringe dem i opladningsetuiet og oplade batteriet i 2 timer for at opnå optimal batterikapacitet og -levetid.
- Brug kun det originale USB-C-opladningskabel for at undgå skade.
- Afslut dit opkald før opladning. Øretelefonerne slukker, når de tilsluttes til opladning.
- Hvis headsettet ikke bruges i længere tid, vil batterierne begynde at aflade. For at undgå dette tab skal batteriet oplades fuldt ud mindst én gang hver tredje måned.

Slut det medfølgende opladningskabel til:

- Type C-opladningsstik på hovedtelefonerne;
- Opladeren/USB-porten på en computer.


↳ LED'en lyser hvidt under opladning og slukker, når hovedtelefonerne er fuldt opladet.

### Tip

- En fuld opladning tager normalt 2 timer.

## Par hovedtelefonerne med din mobiltelefon

Inden du bruger hovedtelefonerne med din mobiltelefon for første gang, skal du parre dem med en mobiltelefon. En vellykket parring etablerer en entydig og krypteret forbindelse mellem hovedtelefonerne og mobiltelefonen. Hovedtelefonerne gemmer de sidste 4 enheder i hukommelsen. Hvis du prøver at parre mere end 4 enheder, erstattes den ældste parrede enhed med den nye enhed.

- 1 Sørg for, at hovedtelefonerne er fuldt opladet og slukket.
- 2 Tryk og hold på  i 4 sekunder, til LED'en blinker blå og hvidt hurtigt.  
↳ Hovedtelefonerne forbliver i parringstilstand i 5 minutter.
- 3 Sørg for, at mobiltelefonen er tændt, og at Bluetooth-funktionen er aktiveret.
- 4 Par hovedtelefonerne med din mobiltelefon. Find detaljerede oplysninger i brugervejledningen til din mobiltelefon.

Følgende eksempel viser dig, hvordan du parrer hovedtelefonerne med din mobilenhed.

- 1 Aktivér Bluetooth-funktionen på din mobiltelefon, og vælg **Philips TAA5608**.
- 2 Indtast adgangskoden til hovedtelefonerne, "0000" (fire nuller), hvis du bliver bedt om det. Der er ikke behov for at indtaste en adgangskode på de enheder, der understøtter Bluetooth 3.0 eller nyere.



**Philips TAA5608**



# 4 Brug dine hovedtelefoner

## Opret forbindelse mellem dine hovedtelefoner og din Bluetooth-enhed

- 1 Tænd din mobiltelefon/Bluetooth-enhed.
- 2 Tryk og hold på afbryderen for at tænde hovedtelefonerne.
  - ↳ Den blå LED lyser i 1 sekund
  - ↳ Hovedtelefonerne genopretter forbindelse til den senest tilsluttede mobiltelefon/Bluetooth-enhed automatisk. Hvis den senest tilsluttede enhed ikke er tilgængelig, går hovedtelefonerne i parringstilstand

### Tip

- Hvis du tænder mobiltelefonen/Bluetooth-enheden eller aktiverer Bluetooth-funktionen, efter at du har tændt hovedtelefonerne, skal du genoprette forbindelse mellem hovedtelefonerne og mobiltelefonen/Bluetooth-enheden manuelt.

### Bemærk

- Hvis hovedtelefonerne ikke kan oprette forbindelse til en Bluetooth-enhed inden for rækkevidde inden for 5 minutter, slukker de automatisk for at spare batterilevetid.

## Multipunktforbindelse

### Parring

- Parring af hovedtelefonerne med to enheder, f.eks. en mobiltelefon og en bærbar computer.

### Skift mellem enheder

- Du kan til enhver tid kun lytte til musik fra 1 enhed. En anden enhed afsættes til telefonopkald.
- Sæt lyden fra den ene enhed på pause, og afspil derefter lyd fra den anden enhed.

### Bemærk

- Når du streamer lyd fra enhed nr. 1, og du modtager et opkald fra enhed nr. 2, sættes lydafspilningen på enhed nr. 1 på pause automatisk. Og opkaldet overføres automatisk til hovedtelefonerne.
- Når opkaldet afsluttes, fortsætter afspilning på enhed nr. 1 automatisk.

## Administrér dine opkald og din musik

### Tænd/sluk

| Opgave                | Knap     | Handling  |
|-----------------------|----------|---|
| Tænd hovedtelefonerne | Afbryder | Tryk og hold i 2 sekunder                                   |
| Sluk hovedtelefonerne | Afbryder | Tryk og hold i 4 sekunder<br>↳ Den blå LED lyser i 1 sekund |



## Musikkontrol

| Opgave   | Knap | Handling     |
|--|------|--------------|
| Afspil musik, eller sæt musikafspilning på pause | MFB  | Tryk én gang |
| Indstil lydstyrke                                | +/-  | Tryk én gang |
| Næste musiknummer                                | +    | Langt tryk   |
| Forrige musiknummer                              | -    | Langt tryk   |

## Opkaldskontrol

| Opgave                                    | Knap | Handling      |
|---|------|---------------|
| Besvar/afslut et opkald                   | MFB  | Tryk én gang  |
| Afvis et opkald                           | MFB  | Langt tryk    |
| Skift til et andet opkald under et opkald | MFB  | Tryk to gange |

## Løbelys

| Opgave   | Knap  | Handling     |
|--|---|--------------|
| Løbelys tændt  |  | Tryk én gang |
| Blinker langsomt --><br>Blinker hurtigt --><br>Lyser konstant slået til --> Lyser konstant slået fra |  | Tryk én gang |

## Kontrollampe for status for andre hovedtelefoner

| Status for hovedtelefoner  | Kontrollampe  |
|--|---|
| Hovedtelefonerne er forbundet til en Bluetooth-enhed, mens hovedtelefonerne er i standbytilstand, eller mens du lytter til musik | Den blå LED blinker én gang hvert 4. sekund   |
| Hovedtelefonerne er klar til parring   | LED'en blinker blåt hurtigt   |
| Hovedtelefonerne er tændt men ikke forbundet til en Bluetooth-enhed  | Den blå LED blinker to gange hvert 3. sekund. Hvis der ikke kan oprettes en forbindelse, slukker hovedtelefonerne automatisk inden for 5 minutter |
| Lavt batteriniveau   | Den blå LED blinker 3 gange hvert minut, til den løber tør for strøm  |
| Batteriet er fuldt opladet   | Den blå LED er slukket  |

# 5 Tekniske oplysninger

- Musiktid: 6 timer
- Taletid: 6 timer
- Standbytid: 80 timer
- Opladningstid: 2 timer
- Genopladeligt Li-polymer batteri (140 mAh)
- Bluetooth-version: 5.3
- Kompatible Bluetooth-profiler:
  - HFP (Hands-Free Profile)
  - A2DP (Advanced Audio Distribution Profile)
  - AVRCP (Audio Video Remote Control Profile)
- Understøttet lyd-codec: SBC
- Frekvensinterval: 2,402-2,480 GHz
- Sendereffekt: <10 dBm
- Driftsrækkevidde: Op til 10 meter
- 2 AI-mikrofoner
- Automatisk slukning
- Advarsel om lavt batteriniveau: tilgængelig



## Bemærk

- Specifikationer kan ændres uden varsel.

# 6 Meddelelse

## Overensstemmelseserklæring

MMD Hong Kong Holding Limited erklærer hermed, at produktet opfylder de vigtigste krav og andre relevante bestemmelser i RED-direktivet 2014/53/EU og UK Radio Equipment Regulations SI 2017 No 1206. Du kan finde overensstemmelseserklæringen på [www.philips.com/support](http://www.philips.com/support).

## Bortskaffelse af dit gamle produkt og batteri



Dit produkt er designet og fremstillet med materialer og komponenter af høj kvalitet, som kan genanvendes og genvindes.



Dette symbol på et produkt betyder, at produktet er omfattet af EU-direktivet 2012/19/EU.



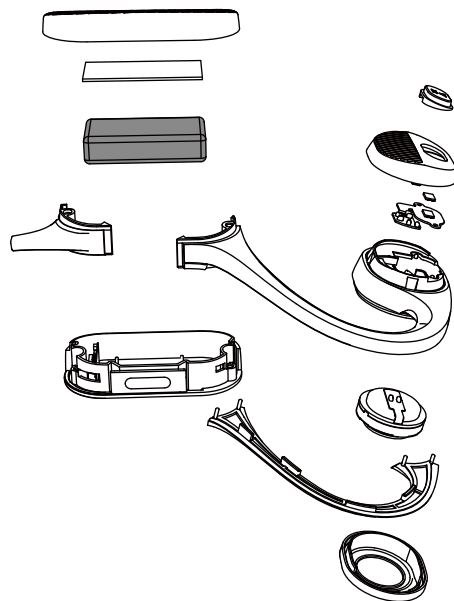
Dette symbol betyder, at produkter indeholder et indbygget genopladeligt batteri, der er omfattet af EU-direktivet 2013/56/EU, som ikke kan bortskaffes sammen med almindeligt husholdningsaffald. Vi anbefaler kraftigt, at du tager dit produkt med til et officielt indsamlingssted eller til et Philips-servicecenter, så det genopladelige batteri fjernes af en tekniker. Hold dig godt underrettet om det lokale særskilte indsamlingssystem for elektriske og elektroniske produkter og genopladelige batterier. Du skal følge lokale regler

og aldrig bortskaffe produktet og de genopladelige batterier sammen med almindeligt husholdningsaffald. Korrekt bortskaffelse af gamle produkter og genopladelige batterier er med til at forhindre mulige negative konsekvenser for miljøet og menneskers sundhed.

## Fjern det integrerede batteri

Hvis der ikke findes et indsamlings-/genbrugssystem til elektroniske produkter i dit land, kan du beskytte miljøet ved at fjerne og genbruge batteriet, inden du bortskaffer hovedtelefonerne.

- Sørg for, at hovedtelefonerne er koblet fra, inden du fjerner batteriet.



---

## Overholdelse af EMF

Dette produkt overholder alle gældende standarder og bestemmelser vedrørende eksponering for elektromagnetiske felter.

---

## Miljøoplysninger

Al unødvendig emballage er udeladt. Vi har prøvet at gøre det nemt at adskille emballagen i tre materialer: pap (æske), polystyrenskum (buffer) og polyethylen (poser, beskyttende skumplade). Systemet består af materialer, som kan genanvendes og genvindes, hvis det adskilles af en specialiseret virksomhed. Overhold de lokale bestemmelser vedrørende bortskaffelse af emballagematerialer, opbrugte batterier og gammelt udstyr.

---

## Meddelelse om overensstemmelse

Enheden er i overensstemmelse med del 15 i FCC-reglerne. Driften sker under iagttagelse af følgende to betingelser:

- 1. Enheden må ikke forårsage skadelig interferens, og**
- 2. Enheden skal acceptere al modtaget interferens, herunder interferens, der kan forårsage driftsforstyrrelser.**

### FCC-regler

Udstyret er afprøvet og overholder grænserne for digitale enheder i klasse B i henhold til del 15 i FCC-reglerne. Disse grænser er designet til at give tilstrækkelig beskyttelse mod skadelig interferens i en boliginstallation. Dette udstyr genererer, bruger og kan udstråle radiofrekvensenergi.

Hvis det ikke er installeret og anvendes i overensstemmelse med betjeningsvejledningen, kan det forårsage skadelig interferens for radiokommunikation.

Der er dog ingen garanti for, at denne interferens ikke vil forekomme i en bestemt installation. Hvis udstyret giver skadelig interferens til radio- eller TV-modtagelse, som kan afdrages ved at slutte udstyret fra og til, opfordres brugeren til at prøve at rette interferensen ved en eller flere af følgende tiltag:

- Justér eller flyt modtagerantennen.
- Øg afstanden mellem udstyret og modtageren.
- Slut udstyret til en stikkontakt på et andet kredsløb end det, som modtageren er tilsluttet.
- Rådspørg forhandleren eller en erfaren radio/TV-tekniker.

### Erklæring om FCC-strålingseksponering:

Udstyret opfylder FCC's eksponeringsgrænser for udstråling i et ukontrolleret miljø.

Senderen må ikke placeres på samme sted som eller betjenes sammen med en anden antenne eller sender.

**Forsigtig:** Brugeren skal være opmærksom på, at ændringer eller modifikationer, der ikke udtrykkeligt er godkendt af den part, der er ansvarlig for overensstemmelse, kan ugyldiggøre brugerens ret til at betjene udstyret.

**Canada:**

Denne enhed indeholder licensfritagne sendere/modtagere, der overholder RSS-standarder, der er fastsat af Innovation, Science and Economic Development Canada. Driften sker under iagttagelse af følgende to betingelser:

- (1) Enheden må ikke forårsage skadelig interferens, og
- (2) Denne enhed skal acceptere al interferens, inkl. interferens, der kan give anledning til uønsket drift af enheden.

CAN ICES-003(B)/NMB-003(B)

**Erklæring om IC-strålingseksponering:**

Udstyret opfylder Canadas eksponeringsgrænser for udstråling i ukontrollerede miljøer.

Senderen må ikke placeres på samme sted som eller betjenes sammen med en anden antenne eller sender.

# 7 Varemærker

---

## Bluetooth

Bluetooth®-varemærket og de tilhørende logoer er registrerede varemærker tilhørende Bluetooth SIG, Inc., og enhver brug af sådanne mærker af MMD Hong Kong Holding Limited foregår under licens. Andre varemærker og handelsnavne tilhører deres respektive ejere.

---

## Siri

Siri er et varemærke tilhørende Apple Inc., der er registreret i USA og andre lande.

## 8 Ofte stillede spørgsmål

### **Mine Bluetooth-hovedtelefoner tænder ikke.**

Batteriniveauet er lavt. Oplad hovedtelefonerne.

### **Jeg kan ikke parre mine Bluetooth-hovedtelefoner med min Bluetooth-enhed.**

Bluetooth er deaktiveret. Aktivér Bluetooth-funktionen på din Bluetooth-enhed, og tænd Bluetooth-enheden, før du tænder hovedtelefonerne.

### **Bluetooth-enheden kan ikke finde hovedtelefonerne.**

- Hovedtelefonerne kan sluttes til en tidligere parret enhed. Sluk den tilsluttede enhed, eller flyt den uden for rækkevidde.
- Parring er muligvis nulstillet, eller hovedtelefonerne er muligvis blevet parret med en anden enhed. Par hovedtelefonerne med Bluetooth-enheden igen som beskrevet i brugervejledningen. (se 'Par hovedtelefonerne med din mobiltelefon' på side 6).

### **Mine Bluetooth-hovedtelefoner er sluttet til en Bluetooth-mobiltelefon med stereofunktion, men musikken afspilles kun på mobiltelefonens højtaler.**

Se brugervejledningen til din mobiltelefon. Vælg at lytte til musik gennem hovedtelefonerne.

### **Lydkvaliteten er dårlig, og der høres en knitrende lyd.**

- Bluetooth-enheden er uden for rækkevidde. Reducér afstanden mellem hovedtelefonerne og Bluetooth-enheden, eller fjern evt. forhindringer mellem enhederne.
- Oplad hovedtelefonerne.

### **Når der streames fra en mobiltelefon, er lydkvaliteten dårlig, eller streamingen er meget langsom eller fungerer slet ikke.**

Sørg for, at din mobiltelefon understøtter både (mono) HFP og A2DP, og at den er kompatibel med BT4.0x (eller nyere) (se 'Tekniske oplysninger' på side 10).

### **Jeg kan godt høre musik, men jeg kan ikke styre musik på min Bluetooth-enhed (f.eks. afspille/stoppe midlertidigt/springe frem/tilbage).**

Sørg for, at Bluetooth-lydkilden understøtter AVRCP (se 'Tekniske oplysninger' på side 10).

### **Lydstyrkeniveauet på hovedtelefonerne er for lavt.**

Nogle Bluetooth-enheder kan ikke knytte lydstyrkeniveauet til hovedtelefonerne via synkronisering af lydstyrke. I dette tilfælde skal du indstille lydstyrken på din Bluetooth-enhed uafhængigt for at opnå et passende lydstyrkeniveau.

### **Jeg kan ikke oprette forbindelse mellem hovedtelefonerne og en anden enhed. Hvad gør jeg?**

- Sørg for, at Bluetooth-funktionen på den tidligere parrede enhed er slået fra.
- Gentag parringsfremgangsmåden på din anden enhed (se 'Par hovedtelefonerne med din mobiltelefon' på side 6).



## **Rengør dine hovedtelefoner regelmæssigt.**

- Brug en ren, fugtig klud til regelmæssigt at rengøre dine hovedtelefoner - især lydkanalerne og mikrofonhullerne - og dermed undgå ophobning af stoffer såsom sved eller ørevoks.
- Hvis der efterlades sved eller vanddråber i lydkanalerne, lufthullerne eller mikrofonhullerne, vil lydniveauet falde midlertidigt eller afbrydes helt. Dette er ikke en funktionsfejl. Brug en blød, fugtig klud til at tørre hovedtelefonerne grundigt. Du kan alternativt fjerne øreproppernes spidser, vende lydkanalerne nedad og forsigtigt banke på hovedtelefonerne ca. fem gange på en tør klud eller lignende for at fjerne eventuelt vand, der har samlet sig indeni.
- Sørg for, at hovedtelefonerne er helt tørre, før du oplader og bruger dem. Undgå at bruge alkoholservietter til engangsbrug eller andre stoffer til rengøring.

## **Oplad dine hovedtelefoner regelmæssigt.**

Hvis headsettet ikke bruges i længere tid, vil batterierne begynde at aflade. For at undgå dette tab skal batteriet oplades fuldt ud mindst én gang hver tredje måned.

Besøg [www.philips.com/support](http://www.philips.com/support) for yderligere support.



2023 © MMD Hong Kong Holding Limited. Alle rettigheder forbeholdes.

Specifikationer kan ændres uden varsel.

Philips og Philips Shield Emblem er registrerede varemærker tilhørende Koninklijke Philips N.V., og brugen af disse foregår under licens. Dette produkt er fremstillet af og sælges under MMD Hong Kong Holding Limiteds eller en af dennes associerede virksomheders ansvar, og MMD Hong Kong Holding Limited er garanten i forhold til dette produkt.

Alle andre virksomheds- og produktnavne kan være varemærker tilhørende deres respektive virksomheder, som de har tilknytning til.

