

# Immer für Sie da

Hier können Sie Ihr Produkt registrieren und Unterstützung erhalten:  
[www.philips.com/support](http://www.philips.com/support)



BTM3360



## Benutzerhandbuch

**PHILIPS**



# Inhaltsangabe

<b>1 Wichtig</b>	<b>2</b>	<b>6 Anpassen von Toneinstellungen</b>	<b>18</b>
Sicherheit	2	Auswählen eines vordefinierten	18
Hinweis	3	Sound-Effekte	18
		Einstellen der Lautstärke	18
		Stummschalten	18
<b>2 Ihr Micro-Musiksystem</b>	<b>6</b>	<b>7 Weitere Funktionen</b>	<b>19</b>
Introduction	6	Einstellen des Alarm-Timers	19
Lieferumfang	6	Einstellen des Sleep-Timers	19
Geräteübersicht	7	Wiedergabe von einem externen Gerät	20
Übersicht über die Fernbedienung	8	Aufladen Ihrer Geräte	20
		Anpassen der Displayhelligkeit	20
<b>3 Erste Schritte</b>	<b>10</b>	<b>8 Produktinformationen</b>	<b>21</b>
Anschließen der Lautsprecher	10	Technische Daten	21
Anschließen der UKW-Antenne	10	Informationen zur USB-	
Anschließen an die Stromversorgung	11	Wiedergabefähigkeit	22
Vorbereiten der Fernbedienung	11	Unterstützte MP3-Disc-Formate	22
Funktionen vorführen	11		
Einschalten	11		
Einstellen der Uhr	12		
Auswählen einer Quelle	12		
<b>4 Wiedergabe</b>	<b>13</b>	<b>9 Fehlerbehebung</b>	<b>23</b>
Wiedergabe einer Disc	13		
Wiedergeben von USB	13		
Steuern der Wiedergabe	14		
Tracks überspringen	14		
Programmieren von Titeln	14		
Audio von einem Bluetooth-fähigen			
Gerät abspielen	14		
<b>5 Empfangen von Radiosendern</b>	<b>16</b>		
Einstellen eines Radiosenders	16		
Automatisches Programmieren von			
Radiosendern	16		
Manuelles Programmieren von			
Radiosendern	16		
Auswählen eines voreingestellten			
Radiosenders	16		
Anzeigen von RDS-Informationen	17		

# 1 Wichtig

## Sicherheit

Stellen Sie sicher, dass Sie alle Anweisungen vor der Verwendung dieses Mikro-Musiksystems gelesen und verstanden haben. Wenn Sie sich bei der Verwendung nicht an die folgenden Hinweise halten, erlischt Ihre Garantie.

### Beachten Sie folgende Sicherheitssymbole



Der "Lichtblitz" steht für mögliche Stromschläge, die durch unisoliertes Material innerhalb des Geräts ausgelöst werden können. Entfernen Sie aus Sicherheitsgründen keinesfalls die Abdeckung.

Das "Ausrufezeichen" markiert Funktionen, für die Sie die beigefügten Hinweise aufmerksam lesen sollten, um Betriebs- oder Wartungsprobleme zu vermeiden.

**WARNUNG:** Um das Brand- und Stromschlagrisiko zu verringern, setzen Sie das Gerät keinesfalls Regen oder Feuchtigkeit aus, und stellen Sie keine mit Flüssigkeit gefüllten Objekte, wie z. B. Vasen, auf das Gerät.

**ACHTUNG:** Um Stromschläge zu vermeiden, stecken Sie den Stecker immer vollständig in die Steckdose. (In Regionen mit gepolten Steckern: Stecken Sie zum Vermeiden von Stromschlägen den breiten Stift in die breite Steckverbindung.)

## ! Warnung

- Öffnen Sie auf keinen Fall das Gehäuse des Geräts.
  - Fetten Sie niemals Teile dieses Geräts ein.
  - Blicken Sie niemals in den Laserstrahl im Innern des Geräts.
  - Stellen Sie dieses Gerät niemals auf andere elektrische Geräte.
  - Setzen Sie das Gerät keinem direktem Sonnenlicht, keiner offenen Flamme und keiner starken Hitze aus.
  - Stellen Sie zum Trennen des Geräts von der Stromversorgung den einfachen Zugriff auf Netzkabel, Stecker oder Netzteil sicher.
- 
- Es dürfen keine Flüssigkeiten an das Gerät gelangen.
  - Auf das Gerät dürfen keine möglichen Gefahrenquellen gestellt werden (z. B. mit einer Flüssigkeit gefüllte Gegenstände, brennende Kerzen).
  - Wenn der Netzstecker (MAINS) bzw. Gerätestecker als Trennvorrichtung verwendet wird, muss die Trennvorrichtung frei zugänglich bleiben.
  - Stellen Sie sicher, dass ausreichend freier Platz um das Gerät zur Verfügung steht, um eine ausreichende Belüftung sicherzustellen.
  - **VORSICHTSHINWEIS** zur Batteriehandhabung: Achten Sie auf folgende Punkte, um ein Auslaufen der Batterien zu verhindern, was zu Verletzungen, Sachschäden oder Schäden am Gerät führen kann:
    - Setzen Sie alle Batterien korrekt gemäß den Markierungen + und - in das Gerät ein.
    - Batterien (Akkus bzw. integrierte Akkus) sollten nicht starker Wärme durch Sonnenlicht, Feuer etc. ausgesetzt werden.
    - Nehmen Sie die Batterien heraus, wenn das Gerät über einen längeren Zeitraum nicht verwendet wird.
  - Verwenden Sie nur vom Hersteller empfohlenes Zubehör.

---

## Gehörschutz

A pleine puissance, l'écoute prolongée du baladeur peut endommager l'oreille de l'utilisateur.



### Warnung

- Um mögliche Hörschäden zu vermeiden, hören Sie Audioinhalte nicht bei hoher Lautstärke über einen längeren Zeitraum.

Die Ausgangsspannung des Kopfhöreranschlusses beträgt maximal 150 mV.

Wählen Sie eine moderate Lautstärke.

- Das Verwenden von Kopfhörern bei hoher Lautstärke kann Ihrem Gehör schaden. Dieses Produkt kann Töne in einem Dezibelbereich wiedergeben, der bei einem gesunden Menschen bereits nach weniger als einer Minute zum Gehörverlust führen kann. Der höhere Dezibelbereich ist für Personen gedacht, die bereits unter einer Beeinträchtigung ihres Hörvermögens leiden.
- Die Lautstärke kann täuschen. Die als "angenehm" empfundene Lautstärke erhöht sich mit der Zeit. Deswegen kann es vorkommen, dass nach längerem Zuhören als "normal" empfunden wird, was in Wirklichkeit sehr laut und für Ihr Gehör schädlich ist. Um diesen Effekt zu vermeiden, sollten Sie die Lautstärke vor der Eingewöhnung auf einen sicheren Lautstärkepegel einstellen und diese Einstellung nicht mehr verändern.

So finden Sie Ihren sicheren Lautstärkepegel:

- Stellen Sie den Lautstärkeregler auf eine geringe Lautstärke.
- Erhöhen Sie langsam die Lautstärke, bis der Ton klar und deutlich zu hören ist.

Hören Sie nur eine angemessene Zeit:

- Bei sehr intensiver Nutzung kann auch eine "sichere" Lautstärke zu Gehörschäden führen.
- Verwenden Sie deshalb Ihre Geräte in vernünftiger Weise, und pausieren Sie in angemessenen Zeitabständen.

Beachten Sie bei der Verwendung von Kopfhörern folgende Richtlinien.

- Hören Sie nur bei angemessener Lautstärke und nur eine angemessene Zeit lang.
- Achten Sie darauf, dass Sie den Lautstärkepegel auch nach der Eingewöhnungsphase unverändert lassen.
- Stellen Sie die Lautstärke nur so hoch ein, dass Sie Umgebungsgeräusche noch wahrnehmen können.
- In potenziell gefährlichen Situationen sollten Sie sehr vorsichtig sein oder die Verwendung kurzzeitig unterbrechen. Verwenden Sie die Kopfhörer nicht, während Sie ein motorisiertes Fahrzeug führen, Fahrrad oder Skateboard fahren usw. Dies könnte für den Straßenverkehr gefährlich sein und ist in vielen Ländern verboten.

---

## Hinweis

Änderungen oder Modifizierungen des Geräts, die nicht ausdrücklich von Gibson Innovations genehmigt wurden, können zum Erlöschen der Betriebserlaubnis führen.

---

## Prüfzeichen

# CE 0890

Hiermit erklärt Gibson Innovations, dass dieses Produkt den grundlegenden Anforderungen und anderen relevanten Bestimmungen der Richtlinie 1999/5/EG entspricht. Die

Konformitätserklärung finden Sie unter [www.philips.com/support](http://www.philips.com/support).

Dieses Gerät ist mit diesem Etikett versehen:



## Umweltschutz

### Entsorgung von Altgeräten und Batterien



Ihr Gerät wurde unter Verwendung hochwertiger Materialien und Komponenten entwickelt und hergestellt, die recycelt und wiederverwendet werden können.



Dieses Symbol auf einem Produkt bedeutet, dass für dieses Produkt die Europäische Richtlinie 2012/19/EU gilt.



Dieses Symbol bedeutet, dass das Produkt Batterien enthält, für die die Europäische Richtlinie 2013/56/EG gilt. Entsorgen Sie diese niemals über den normalen Hausmüll. Informieren Sie sich über die örtlichen Bestimmungen zur getrennten Sammlung von elektrischen und elektronischen Geräten sowie Batterien. Befolgen Sie die örtlichen Bestimmungen, und entsorgen Sie das Produkt und die Batterien nicht mit dem normalen Hausmüll. Eine ordnungsgemäße Entsorgung von alten Produkten und Batterien hilft, negative Auswirkungen auf Umwelt und Gesundheit zu vermeiden.

### Herausnehmen der Batterien

Beziehen Sie sich zum Entfernen der Batterien auf den entsprechenden Abschnitt zum Einsetzen der Batterien.

### Umweltinformationen

Auf überflüssige Verpackung wurde verzichtet. Die Verpackung kann leicht in drei Materialtypen getrennt werden: Pappe (Karton), Styropor (Polsterung) und Polyethylen (Beutel, Schaumstoff-Schutzfolie).

Ihr Gerät besteht aus Werkstoffen, die wiederverwendet werden können, wenn das Gerät von einem spezialisierten Fachbetrieb demontiert wird. Bitte beachten Sie die örtlichen Vorschriften zur Entsorgung von Verpackungsmaterial, verbrauchten Batterien und Altgeräten.

### Bluetooth

Der Name und das Logo von Bluetooth® sind eingetragene Marken von Bluetooth SIG, Inc., und die Verwendung dieser Marken durch Gibson Innovations Limited erfolgt unter Lizenz.



Das unbefugte Kopieren von kopiergeschütztem Material wie z. B. Computerprogrammen, Dateien, Sendungen und Tonaufnahmen kann eine Urheberrechtsverletzung und somit eine Straftat darstellen. Dieses Gerät darf für solche Zwecke nicht verwendet werden.

## Pflege Ihres Geräts

- Legen Sie keine anderen Gegenstände außer Discs in das Disc-Fach.
- Legen Sie keine verbogenen Discs oder Discs mit Rissen in das Disc-Fach.
- Wenn Sie das Gerät über längere Zeit nicht verwenden, nehmen Sie die Discs aus dem Disc-Fach.
- Reinigen Sie das Gerät nur mit einem Mikrofaser Tuch.



## Hinweis

- Das Typenschild befindet sich auf der Rückseite des Geräts.

## 2 Ihr Micro-Musiksystem

Herzlichen Glückwunsch zu Ihrem Kauf und willkommen bei Philips! Um die Unterstützung von Philips optimal nutzen zu können, sollten Sie Ihr Produkt unter [www.philips.com/welcome](http://www.philips.com/welcome) registrieren.

---

### Introduction

**With this unit, you can:**

- enjoy audio from discs, USB devices, Bluetooth devices, and other external devices;
- listen to radio stations.

**You can enrich sound output with below sound effect:**

- Digital Sound Control (DSC)

**The unit supports these media formats:**



---

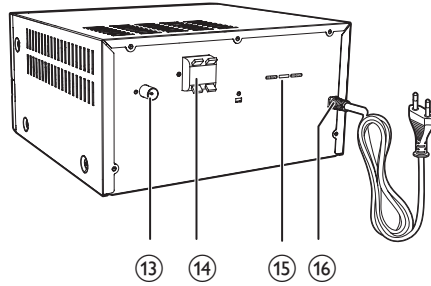
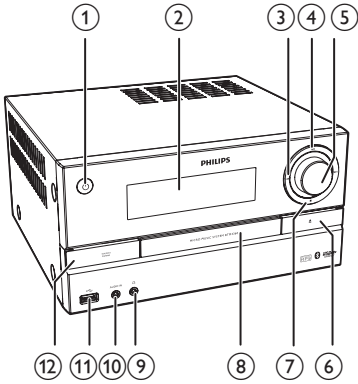
### Lieferumfang








Prüfen Sie zunächst den Verpackungsinhalt:

- Hauptgerät
- Fernbedienung (mit einer AAA-Batterie)
- 2 Lautsprecher mit Kabel
- 1 UKW-Drahtantenne
- Kurze Bedienungsanleitung
- Sicherheit und Hinweise

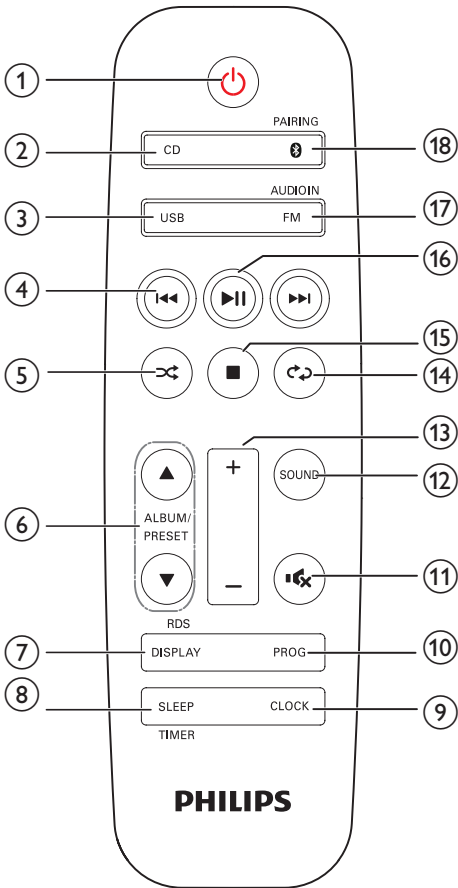


## Geräteübersicht







- ① 
  - Schalten Sie das Produkt ein.
  - Wechseln in den Standby-Modus oder in den Eco Power-Standby-Modus
- ② **Display**
  - Anzeigen des aktuellen Status
- ③ 
  - Springen zum vorherigen/nächsten Titel
  - Suchen in einem Titel oder auf einer Disc
  - Einstellen eines Radiosenders
  - Einstellen der Uhrzeit
- ④ 
  - Starten oder Anhalten der Wiedergabe
- ⑤ **VOLUME-Regler**
  - Einstellen der Lautstärke
- ⑥ 
  - Öffnen oder Schließen des Disc-Fachs
- ⑦ 
  - Stoppen der Wiedergabe
  - Löschen eines Programms
- ⑧ **Disc-Fach**
- ⑨ 
  - Kopfhörerbuchse
- ⑩ **AUDIO IN**
  - Anschließen externer Audio-Geräte
- ⑪ 
  - Anschließen eines USB-Speichergeräts
- ⑫ **SOURCE/PAIRING**
  - Zum Auswählen einer Quelle drücken: DISC, USB, TUNER, AUDIO IN, Bluetooth
  - Im Bluetooth-Modus drei Sekunden lang gedrückt halten, bis Sie einen Signalton hören, um in den Kopplungsmodus zu gelangen und ein zweites Gerät zu verbinden
- ⑬ **ANTENNA-Buchse**
  - Verbinden mit der UKW-Antenne
- ⑭ **SPEAKER OUT-Buchse**
  - Verbinden mit den Lautsprechern
- ⑮ **Spannungswähler (nur für Wartungszwecke)**
- ⑯ **AC MAINS ~**

# Übersicht über die Fernbedienung



- ①
  - Ein- und Ausschalten des Produkts
  - Wechseln in den Standby-Modus oder in den Eco Power-Standby-Modus
- ② **CD**
  - Auswahl der CD-Quelle
- ③ **USB**
  - Auswählen der USB-Quelle

- ④
  - Springen zum vorherigen/nächsten Titel
  - Suchen innerhalb eines Titels/einer Disc/eines USB-Geräts
  - Einstellen eines Radiosenders
  - Einstellen der Uhrzeit
- ⑤
  - Wiedergeben der Titel in zufälliger Reihenfolge
- ⑥ **ALBUM/PRESET ▲ / ▼**
  - Auswählen eines voreingestellten Radiosenders
  - Springen zum vorherigen/nächsten Album
- ⑦ **DISPLAY/RDS**
  - Anpassen der Anzeihelligkeit
  - Anzeigen von Informationen während der Wiedergabe
  - Bei ausgewählten UKW-Radiosendern: Anzeigen von RDS-Informationen (falls verfügbar)
- ⑧ **SLEEP/TIMER**
  - Einstellen des Sleep-Timers
  - Einstellen des Alarm-Timers
- ⑨ **CLOCK**
  - Einstellen der Uhr
  - Informationen zur Uhrzeit anzeigen
- ⑩ **PROG**
  - Programmieren von Titeln
  - Programmieren von Radiosendern
  - Automatisches Speichern von UKW-Radiosendern
- ⑪
  - Stummschalten oder erneutes Einschalten des Tons.
- ⑫ **SOUND**
  - Satterer Klang mit Digital Sound Control (DSC)
- ⑬ **VOL +/-**
  - Einstellen der Lautstärke

- ⑭  • Wiederholtes Wiedergeben von einem oder allen Titeln
- ⑮  • Beenden der Wiedergabe oder Löschen eines Programms
- ⑯  • Drücken, um die Wiedergabe zu starten, zu unterbrechen oder fortzusetzen
- ⑰ **FM/AUDIO IN**
- Auswählen einer UKW-Quelle
  - Auswählen von AUDIO IN als Quelle
- ⑱  **/PAIRING**
- Auswählen von Bluetooth als Quelle
  - Drei Sekunden lang gedrückt halten, bis Sie einen Signalton hören, um in den Kopplungsmodus zu gelangen

# 3 Erste Schritte

## Achtung

- Die Verwendung von Steuerelementen, Einstellungen oder Vorgehensweisen, die von dieser Darstellung abweichen, können zu gefährlicher Laserstrahlenbelastung oder anderen Sicherheitsrisiken führen.

Folgen Sie den Anweisungen in diesem Kapitel immer nacheinander.

## Anschließen der Lautsprecher

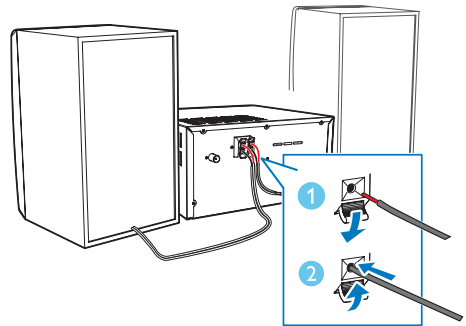
### Hinweis

- Führen Sie den abisolierten Teil des Lautsprecherkabels vollständig in die Buchse ein.
- Verwenden Sie für bessere Soundqualität nur die mitgelieferten Lautsprecher.

- 1 Die Anschlüsse für den rechten Lautsprecher sind auf der Rückseite des Hauptgeräts mit "R" beschriftet.
- 2 Setzen Sie den roten Draht in die rote Buchse (+) ein, den schwarzen Draht in die schwarze Buchse (-).
- 3 Die Anschlüsse für den linken Lautsprecher sind am Hauptgerät mit "L" beschriftet.
- 4 Wiederholen Sie Schritt 2, um das linke Lautsprecherkabel einzusetzen.

So stecken Sie die Lautsprecherkabel ein:

- 1 Halten Sie die Klappe gedrückt.
- 2 Stecken Sie das Lautsprecherkabel vollständig ein.
- 3 Lassen Sie die Klappe los.

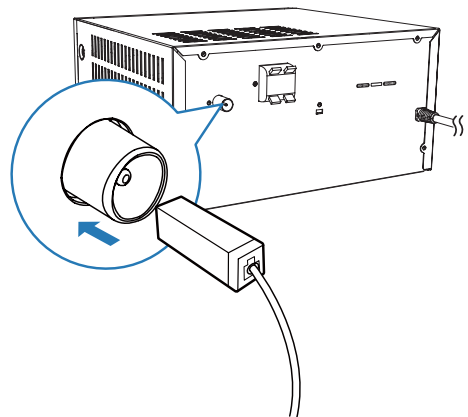


## Anschließen der UKW-Antenne

### Tipp

- Für den optimalen Empfang ziehen Sie die Antenne vollständig aus, und richten sie aus.
- Schließen Sie für einen besseren UKW-Stereoempfang eine UKW-Außenantenne an die **FM AERIAL**-Buchse an.

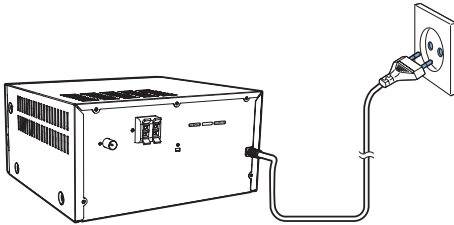
Schließen Sie die im Lieferumfang enthaltene UKW-Antenne an den **FM AERIAL**-Anschluss auf der Rückseite des Produkts an.



## Anschließen an die Stromversorgung

### ! Achtung

- Möglicher Produktschaden! Stellen Sie sicher, dass die Spannung der Stromversorgung mit der Spannung übereinstimmt, die auf der Rück- oder Unterseite des Geräts angegeben ist.
- Vergewissern Sie sich vor dem Anschließen des Netzkabels, dass alle anderen Verbindungen hergestellt wurden.



Verbinden Sie das Netzkabel mit einer Steckdose.

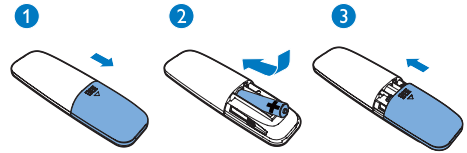
## Vorbereiten der Fernbedienung

### ! Achtung

- Möglicher Produktschaden! Entnehmen Sie die Batterien, wenn die Fernbedienung längere Zeit nicht verwendet wird.

So tauschen Sie die Batterien der Fernbedienung aus:

- 1 Öffnen Sie das Batteriefach.
- 2 Setzen Sie wie abgebildet die mitgelieferte AAA-Batterie mit der korrekten Polarität (+/-) ein.
- 3 Schließen Sie das Batteriefach.



## Funktionen vorführen

Drücken Sie im Standby-Modus **■**, um die Funktionen dieses Geräts vorzuführen.

- ↳ Die Funktionen werden nacheinander auf dem Display angezeigt.
- Um die Demonstration auszuschalten, drücken Sie erneut **■**.

## Einschalten

Drücken Sie die Taste **⏻**.

- ↳ Das Gerät wechselt zu der zuletzt gewählten Quelle.

## Wechseln in den Standby-Modus

Drücken Sie erneut auf **⏻**, um das Gerät in den Standby-Modus zu schalten.

- ↳ Im Anzeigefeld wird die Uhr angezeigt (sofern eingestellt).
- Drücken Sie im Standby-Modus auf **⏻**, um zwischen dem Betriebs- und dem Standby-Modus zu wechseln.

### ☰ Hinweis

- Das Produkt wechselt nach 15 Minuten ohne Aktivität in den Standby-Modus.

## Wechseln in den Eco Power-Standby-Modus

Halten Sie  $\phi$  mindestens zwei Sekunden lang gedrückt.

- ↳ Die rote Eco Power-Standby-Anzeige leuchtet auf.
- Drücken Sie im Eco Power-Standby-Modus auf  $\phi$ , um zwischen dem Betriebs- und dem Eco Power-Standby-Modus zu wechseln.

### Hinweis

- Nach 15 Minuten im Standby-Modus wechselt das Produkt in den Eco Power Standby-Modus.

## Wechseln zwischen Standby-Modus und Eco Power-Standby-Modus:

- Halten Sie  $\phi$  mindestens zwei Sekunden lang gedrückt.

### Hinweis

- Wenn im Standby-Modus länger als 15 Minuten keine Taste gedrückt wird, wechselt dieses Gerät automatisch in den Eco Power-Standby-Modus.

## Einstellen der Uhr

- 1 Halten Sie im Standby-Modus die Taste **CLOCK** mindestens zwei Sekunden lang gedrückt, um den Einstellungsmodus für die Uhr aufzurufen.  
↳ **[24H]** oder **[12H]** wird angezeigt.
- 2 Drücken Sie **◀◀ / ▶▶**, um das **24H-** oder **12H-**Stundenformat auszuwählen, und drücken Sie anschließend **CLOCK**.  
↳ Die Ziffern für die Stundenanzeige beginnen zu blinken.

- 3 Drücken Sie **◀◀ / ▶▶**, um die Stunden einzustellen, und drücken Sie dann **CLOCK**.  
↳ Die Minutenanzeige beginnt zu blinken.
- 4 Drücken Sie **◀◀ / ▶▶**, um die Minuten einzustellen, und drücken Sie dann **CLOCK**.  
↳ Die eingestellte Uhrzeit wird angezeigt.

### Hinweis

- Wenn innerhalb von 90 Sekunden während der Einstellung keine Taste gedrückt wird, beendet das Produkt den Uhreinstellungsmodus, ohne Vorgänge zu speichern.
- Um im Betriebsmodus die Uhrzeitinformationen anzuzeigen, drücken Sie auf **CLOCK**.

## Auswählen einer Quelle

### Auf dem primären Musiksystem

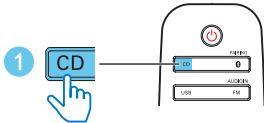
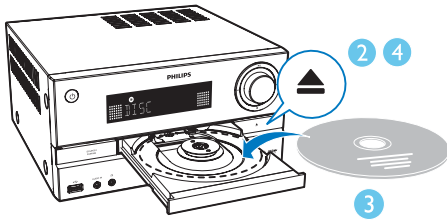
Drücken Sie wiederholt **SOURCE**, um eine Quelle auszuwählen.

- **[DISC]**: Starten der Wiedergabe einer Disc, wenn eine Disc ins CD-Fach eingelegt wurde
- **[USB]**: Starten der Wiedergabe von MP3-Dateien, wenn Musik auf dem angeschlossenen USB-Gerät gespeichert ist
- **[FM]**: Starten der UKW-Übertragung
- **[AUDIO IN]**: Starten der Musikwiedergabe, wenn ein anderes Audioprodukt über die **AUDIO IN**-Buchse an das Gerät angeschlossen ist
- **[Bluetooth]**: Wiedergeben von Audio auf dem Bluetooth-Gerät, wenn es mit diesem Produkt verbunden ist

# 4 Wiedergabe

## Wiedergabe einer Disc

- 1 Drücken Sie **CD**, um CD als Quelle auszuwählen.
- 2 Drücken Sie **▲**, um das Disc-Fach zu öffnen.
- 3 Legen Sie eine Disc mit der Beschriftung nach oben ein.
- 4 Drücken Sie die Taste **▲**, um das Disc-Fach zu schließen.  
↳ Die Wiedergabe startet automatisch. Falls dies nicht der Fall sein sollte, drücken Sie **▶||**.

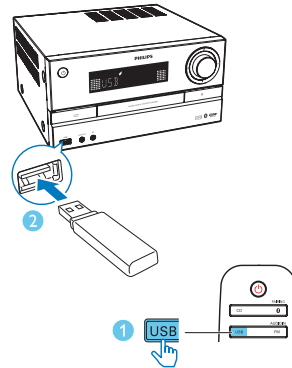


## Wiedergeben von USB

### Hinweis

- Vergewissern Sie sich, dass das USB-Gerät abspielbare Audioinhalte enthält, siehe Kapitel **Produktinformationen**.

- 1 Verbinden Sie ein USB-Speichergerät mit dem **↔**-Anschluss.
- 2 Drücken Sie auf **USB**, um USB als Quelle auszuwählen.  
↳ Die Wiedergabe startet automatisch. Falls dies nicht der Fall sein sollte, drücken Sie **▶||**.



## Steuern der Wiedergabe

▶	Starten, Anhalten, Fortsetzen der Wiedergabe
■	Stoppen der Wiedergabe
▲ / ▼	Auswählen eines Albums oder Ordners
◀◀ / ▶▶	Drücken, um zum vorherigen/nächsten Titel zu springen. Gedrückt halten, um innerhalb des aktuellen Titels zurück-/vorzuspulen
↻	Wiederholtes Wiedergeben von einem oder allen Titeln
⌘	Zufälliges Wiedergeben von Titeln (Nicht zutreffend für die programmierten Titel)

## Tracks überspringen

Während der CD-Wiedergabe:

Drücken Sie ◀◀ / ▶▶, um Tracks auszuwählen.

Während der Wiedergabe von MP3-Discs und USB:

- 1 Drücken Sie auf ▲ / ▼, um ein Album oder einen Ordner auszuwählen.
- 2 Drücken Sie auf ◀◀ / ▶▶, um einen Titel oder eine Datei auszuwählen.

## Programmieren von Titeln

Diese Funktion ermöglicht es Ihnen, 20 Titel in der gewünschten Reihenfolge zu programmieren.

- 1 Wenn die Wiedergabe angehalten wurde, drücken Sie **PROG**, um den Programmiermodus zu aktivieren.  
↳ **[PRG]** (Programmieren) und **[001 PR 01]** werden angezeigt.
- 2 Drücken Sie bei MP3-Titeln ▲ / ▼, um ein Album auszuwählen.

- 3 Drücken Sie ◀◀ / ▶▶, um einen Titel auszuwählen. Drücken Sie anschließend **PROG**, um die Auswahl zu bestätigen.
- 4 Wiederholen Sie die Schritte 2 und 3, um weitere Titel zu programmieren.
- 5 Drücken Sie die Taste ▶||, um die programmierten Titel wiederzugeben.  
↳ Während der Wiedergabe wird **[PRG]** (Programmieren) angezeigt.

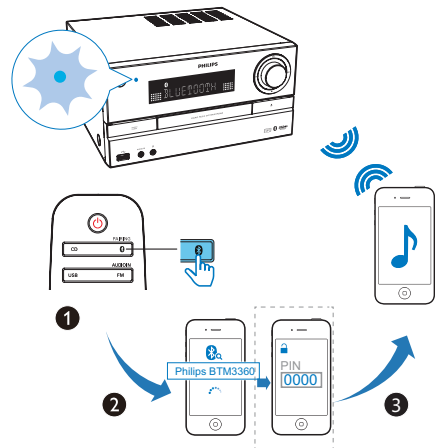
So löschen Sie die Programmierung:

Drücken Sie ■ zweimal.

## Audio von einem Bluetooth-fähigen Gerät abspielen

### Hinweis

- Die Reichweite zwischen dem Lautsprecher und Ihrem Bluetooth-fähigen Gerät beträgt etwa 10 Meter.
- Wenn sich zwischen dem System und dem Gerät ein Hindernis befindet, kann die Reichweite beeinträchtigt werden.
- Die Kompatibilität mit allen Bluetooth-Geräten kann nicht garantiert werden.





- 1 Drücken Sie wiederholt die Taste **⌘**, um die **Bluetooth**-Quelle auszuwählen.  
↳ **[Bluetooth]** (Bluetooth) wird angezeigt.  
↳ Die Bluetooth-Anzeige blinkt blau.
- 2 Aktivieren Sie Bluetooth auf Ihrem Gerät, das A2DP (Advanced Audio Distribution Profile) unterstützt, und suchen Sie Bluetooth-Geräte, die gekoppelt werden können (beziehen Sie sich auf die Bedienungsanleitung des Geräts).
- 3 Wählen Sie **"Philips BTM3360"** auf Ihrem Bluetooth-fähigen Gerät aus, und geben Sie ggf. "0000" als Passwort für die Kopplung ein.  
↳ Nach erfolgreicher Kopplung und Verbindung leuchtet die Bluetooth-Anzeige durchgehend blau, und das Produkt gibt zwei Signaltöne aus.
- 4 Spielen Sie Audioinhalte auf dem verbundenen Gerät ab.  
↳ Die Audioinhalte werden von Ihrem Bluetooth-fähigen Gerät auf dieses Produkt übertragen.
  - Falls Sie **"PHILIPS BTM3360"** nicht finden oder keine Kopplung mit diesem Produkt durchführen können, halten Sie **⌘ /PAIRING** drei Sekunden lang gedrückt, bis die Bluetooth-Anzeige schnell blau blinkt und der Kopplungsmodus geöffnet wird.



#### Tipp

- Das Produkt kann bis zu 8 Bluetooth-Geräte speichern, mit denen es bereits verbunden war.

#### Um das Bluetooth-fähige Gerät zu trennen:

- Deaktivieren Sie Bluetooth auf Ihrem Gerät; oder
- Positionieren Sie das Gerät außerhalb der Kommunikationsreichweite.

## Koppeln und Verbinden eines zweiten Geräts

Sie können maximal zwei Bluetooth-fähige Geräte auf diesem Produkt gleichzeitig aktiv koppeln und verbinden.

### Anschließen und Wiedergeben von einem zweiten Bluetooth-fähigen Gerät

- 1 Halten Sie **⌘** / drei Sekunden lang gedrückt, um in den Bluetooth-Kopplungsmodus zu wechseln.  
↳ Die Bluetooth-Anzeige blinkt schnell blau.
- 2 Koppeln Sie ein zweites Gerät mit diesem Produkt.
- 3 Geben Sie Musik von einem der verbundenen Geräte wieder:
  - Um die Wiedergabe vom anderen verbundenen Gerät zu starten, halten Sie die Musikwiedergabe vom aktuellen Gerät an, und geben Sie anschließend Musik vom anderen Gerät wieder.

### Anschließen und Wiedergeben von einem dritten Bluetooth-fähigen Gerät

- 1 Halten Sie **⌘ /PAIRING** drei Sekunden lang gedrückt, um in den Kopplungsmodus zu wechseln.  
↳ Das Gerät gibt zwei Signaltöne aus.  
↳ Das erste verbundene Gerät wird getrennt.
- 2 Koppeln Sie ein drittes Gerät mit diesem Produkt.
- 3 Geben Sie Musik von einem der verbundenen Geräte wieder.

# 5 Empfangen von Radiosendern

## Einstellen eines Radiosenders



Tipp

- Stellen Sie die Antenne in möglichst großer Entfernung von Fernsehern, Videorecordern oder anderen Strahlungsquellen auf.
- Für den optimalen Empfang ziehen Sie die Antenne vollständig aus, und richten sie aus.

- 1 Drücken Sie wiederholt **FM/AUDIO IN**, um FM als Quelle auszuwählen.
- 2 Halten Sie **◀◀ / ▶▶** mindestens 2 Sekunden gedrückt.  
↳ Das Radio wechselt automatisch zu einem Sender mit hoher Signalstärke.
- 3 Wiederholen Sie Schritt 2, um weitere Sender einzustellen.

So wählen Sie einen Sender mit schwacher Signalstärke aus:

Drücken Sie wiederholt **◀◀ / ▶▶**, bis Sie einen optimalen Empfang haben.

## Automatisches Programmieren von Radiosendern



Hinweis

- Sie können maximal 20 voreingestellte Radiosender (UKW) programmieren.

Halten Sie im UKW-Modus die Taste **PROG** mehr als zwei Sekunden lang gedrückt, um den automatischen Programmiermodus zu aktivieren.

- ↳ Alle verfügbaren Sender werden nacheinander je nach Wellenband-Empfangsstärke programmiert.
- ↳ Der erste programmierte Radiosender wird automatisch wiedergegeben.

## Manuelles Programmieren von Radiosendern

- 1 Einstellen eines Radiosenders
- 2 Drücken Sie die Taste **PROG**, um in den Programmiermodus zu wechseln.  
↳ **PRG** (Programmieren) wird auf dem Display angezeigt.
- 3 Drücken Sie die Taste **▲ / ▼**, um diesem Radiosender eine Nummer von 1-20 zuzuweisen, und bestätigen Sie dies mit **PROG**.  
↳ Die Voreinstellungsnummer und die Frequenz des voreingestellten Senders werden angezeigt.
- 4 Wiederholen Sie Schritte 1 bis 3, um mehr Sender zu programmieren.



Hinweis

- Soll ein programmierter Sender überschrieben werden, speichern Sie einen anderen Sender an seiner Stelle.

## Auswählen eines voreingestellten Radiosenders

Drücken Sie im Tuner-Modus **▲ / ▼**, um eine voreingestellte Sendernummer auszuwählen.

---

## Anzeigen von RDS-Informationen

Bei RDS (Radio Data System) handelt es sich um einen Dienst, der es UKW-Sendern ermöglicht, zusätzliche Informationen zu übermitteln. Wenn Sie einen RDS-Sender einstellen wird ein RDS-Symbol angezeigt.

- 1 Stellen Sie einen RDS-Sender ein.
- 2 Drücken Sie wiederholt auf **DISPLAY/RDS**, um folgende Informationen aufzurufen (sofern verfügbar):
  - ↳ Programm-Service
  - ↳ Programmart, zum Beispiel **[NEWS]** (Nachrichten), **[SPORT]** (Sport), **[POP M]** (Popmusik) usw.
  - ↳ Radio-Textnachricht
  - ↳ Mono/Stereo
  - ↳ Dauer

# 6 Anpassen von Toneinstellungen

Die folgenden Funktionen treffen für alle unterstützten Medien zu.

---

## Auswählen eines vordefinierten Sound-Effekts

- Drücken Sie wiederholt **SOUND**, um eine voreingestellte Soundeinstellung auszuwählen.
  - **Balance** (Ausgeglichen), **Clear** (Klar), **Powerful** (Kräftig), **Warm** (warm) und **Bright** (Hell).

---

## Einstellen der Lautstärke

- Drücken Sie auf der Fernbedienung wiederholt die Taste **VOL +/-**.
- Drehen Sie den Lautstärkereglern am Hauptgerät.

---

## Stummschalten

- Drücken Sie **MUTE** zum Aus-/Wiedereinschalten des Tons.

# 7 Weitere Funktionen

## Einstellen des Alarm-Timers

Dieses Gerät kann als Wecker genutzt werden. Sie können DISC, USB, Bluetooth oder FM als Alarmquelle auswählen.

### Hinweis

- Stellen Sie sicher, dass die Uhrzeit korrekt eingestellt ist.
- Wenn die ausgewählte Alarmquelle nicht verfügbar ist, wechselt dieses Produkt automatisch in den UKW-Modus.

- 1 Halten Sie im normalen Standby-Modus **SLEEP/TIMER** 2 Sekunden lang gedrückt.  
↳ Die Ziffern der Stundenanzeige blinken.  
↳ ☉ wird angezeigt.
- 2 Drücken Sie wiederholt die Taste **◀◀ / ▶▶**, um die Stunden einzustellen, und bestätigen Sie anschließend mit **SLEEP/TIMER**.  
↳ Die Ziffern der Minutenanzeige blinken.
- 3 Drücken Sie wiederholt **◀◀ / ▶▶**, um die Minuten einzustellen, und bestätigen Sie anschließend mit **SLEEP/TIMER**.  
↳ Die zuletzt ausgewählte Alarmquelle blinkt.
- 4 Drücken Sie **◀◀ / ▶▶**, um eine Alarmquelle auszuwählen (DISC, USB, Bluetooth oder FM), und drücken Sie dann **TIMER/SLEEP** zur Bestätigung.  
↳ **VOL XX** (XX zeigt die Lautstärke des Alarms an) blinkt.
- 5 Drücken Sie die Taste **◀◀ / ▶▶**, um die Lautstärke des Alarms einzustellen, und bestätigen Sie anschließend mit **SLEEP/TIMER**.

## Aktivieren und Deaktivieren des Alarm-Timers

Drücken Sie im Standby-Modus wiederholt die Taste **SLEEP/TIMER**, um den Timer zu aktivieren oder zu deaktivieren.

↳ Bei aktiviertem Timer wird ☉ angezeigt.

### Tip

- Der Alarm-Timer ist im AUDIO IN-Modus nicht verfügbar.

### Hinweis

- Wenn CD/USB als Quelle ausgewählt ist, aber keine Disc eingelegt bzw. kein USB-Speichergerät angeschlossen ist, wechselt das System automatisch zur Quelle FM.

## Einstellen des Sleep-Timers

Dieses Musiksystem kann nach einer voreingestellten Zeit automatisch in den Standby-Modus umschalten.

- Drücken Sie bei eingeschaltetem Musiksystem wiederholt auf **SLEEP/TIMER**, um einen Zeitraum (in Minuten) auszuwählen.

120 → 90 → 60 → 45 → 30 → 15



↳ Bei aktiviertem Sleep-Timer wird **z<sup>z</sup>** angezeigt.

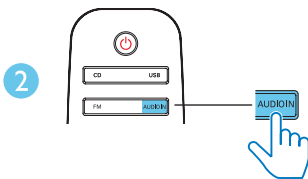
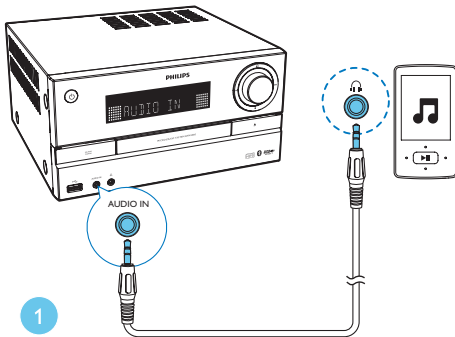
### Deaktivieren des Sleep-Timers

- Drücken Sie wiederholt **SLEEP/TIMER**, bis **[OFF]** (Sleep-Timer aus) angezeigt wird.  
↳ Bei deaktiviertem Sleep-Timer wird **z<sup>z</sup>** ausgeblendet.

## Wiedergabe von einem externen Gerät

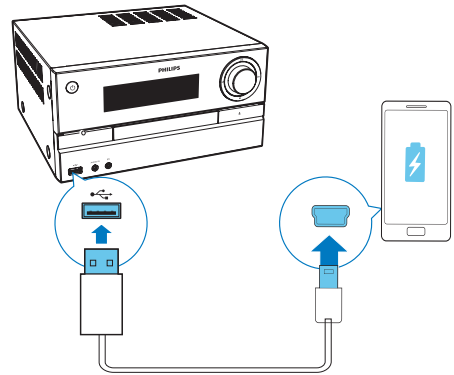
Mit diesem Produkt können Sie mithilfe eines Audio-Eingangskabels Inhalte von externen Geräten wiedergeben.

- 1 Schließen Sie ein Audio-Eingangskabel (nicht im Lieferumfang enthalten) an Folgendes an:
  - die **AUDIO IN**-Buchse (3,5 mm) am Produkt,
  - der Kopfhörerbuchse an einem externen Gerät.
- 2 Drücken Sie wiederholt auf **AUDIO IN/FM**, um **AUDIO IN** als Quelle auszuwählen.
- 3 Starten Sie die Wiedergabe am Audiogerät (siehe Bedienungsanleitung des Geräts).



MP3-Player oder andere mobile Geräte, aufladen.

- 1 Verwenden Sie ein USB-Kabel, um den USB-Anschluss des Produkts mit dem USB-Anschluss Ihrer Geräte zu verbinden.



- 2 Schließen Sie das Produkt an die Stromversorgung an.  
↳ Sobald das Gerät erkannt wurde, wird es aufgeladen.

### Hinweis

- Philips garantiert nicht die Kompatibilität dieses Produkts mit allen Geräten.

## Anpassen der Displayhelligkeit

Halten Sie **DISPLAY/RDS** gedrückt, um den Modus zur Helligkeitseinstellung aufzurufen, und drücken Sie dann wiederholt **DISPLAY/RDSS**, um die Helligkeit des Displays einzustellen:

- [DIM 1]
- [DIM 2]
- [DIM OFF]

## Aufladen Ihrer Geräte

Mit dieser Mini-Stereoanlage können Sie Ihre externen Geräte, z. B. Ihr Mobiltelefon, Ihren

# 8 Produktinformationen

## Hinweis

- Die Produktinformationen können ohne vorherige Ankündigung geändert werden.

## Technische Daten

### Verstärker

Gesamtausgangsleistung	Maximal 170 W
Frequenzgang	40 Hz - 20 kHz; ± 3 dB
Signal/Rausch-Verhältnis	≥ 75 dBA
Klirrfaktor	< 1 %
Aux-Eingang	1 V ± 100 mV RMS 22 Kiloohm

### Lautsprecher

Lautsprecherimpedanz	4 Ohm
Lautsprechertreiber	2 × 100 mm Woofer; 20 mm Hochtöner
Empfindlichkeit	83 ± 3 dB/m/W

### Tuner (UKW)

Empfangsbereich	87,5 bis 108 MHz
Abstimmungsbereich	50 kHz
Empfindlichkeit	
– Mono, 26 dB S/N Ratio	≤ 22 dBf
– Stereo, 46 dB S/N Ratio	≤ 48 dBf
Suchempfindlichkeit	≤ 32 dBf
Klirrfaktor	< 3 %
Signal/Rausch-Verhältnis	≥ 45 dB

## USB

USB Direct-Version	Full-Speed 2.0
Aufladen unterstützt	5 V, 500 mA

## Disc

Lasertyp	Halbleiter
Disc-Durchmesser	12 cm/8 cm
Unterstützte Disc-Typen	CD-DA, CD-R, CD-RW, MP3-CD
Audio-DAC	24 Bit/s/44,1 kHz
Klirrfaktor	< 3 % (1 kHz)
Frequenzgang	20 Hz - 20 kHz (44,1 kHz)
S/N Ratio	≥ 80 dBA

## Bluetooth

Bluetooth-Version	V4.0
Bluetooth-Frequenzband	2,4 GHz ~ 2,48 GHz ISM-Band
Bluetooth-Bereich	10 m (freier Raum)

## Allgemeine Informationen

Netzspannung	110 - 127 V~/220 - 240 V~, 50/60 Hz
Betriebs-Stromverbrauch	45 W
Eco-Standby-Stromverbrauch	≤ 0,5 W
Abmessungen	
- Hauptgerät (B × H × T)	249 × 128 × 275 mm
Lautsprecher (B × H × T)	140 × 306 × 215 mm
Gewicht	
- Hauptgerät	2,3 kg
- Lautsprecher	2,6 kg × 2

---

## Informationen zur USB-Wiedergabefähigkeit

### Kompatible USB-Geräte:

- USB-Flash-Speicher (USB 2.0 oder USB 1.1)
- USB-Flash-Player (USB 2.0 oder USB 1.1)
- Speicherkarten (zusätzliches Kartenlesegerät zum Einsatz mit diesem Gerät erforderlich)

### Unterstützte USB-Formate:

- USB- oder Speicher-Dateiformat: FAT12, FAT16, FAT32 (Abschnittsgröße: 512 Byte)
- MP3-Bitrate (Übertragungsgeschwindigkeit): 32 – 320 Kbit/s und variable Bitrate
- Die Verschachtelung von Verzeichnissen ist auf maximal 8 Ebenen beschränkt.
- Anzahl der Alben/Ordner: maximal 99
- Anzahl der Tracks/Titel: maximal 999
- Dateiname in Unicode UTF8 (maximale Länge: 32 Byte)

### Nicht unterstützte USB-Formate:

- Leere Alben: Ein leeres Album ist ein Album, das keine MP3-/WMA-Dateien enthält und im Display nicht angezeigt wird.
- Nicht unterstützte Dateiformate werden übersprungen. So werden z. B. Word-Dokumente (.doc) oder MP3-Dateien mit der Erweiterung ".dlf" ignoriert und nicht wiedergegeben.
- WMA-, AAC-, WAV-, PCM-Audiodateien
- DRM-geschützte WMA-Dateien (.wav, .m4a, .m4p, .mp4, .aac)
- WMA-Dateien im Lossless-Format

---

## Unterstützte MP3-Disc-Formate

- ISO9660, Joliet
- Maximale Titellanzahl: 128 (je nach Länge des Dateinamens)
- Maximale Anzahl von Alben: 99
- Unterstützte Sampling-Frequenzen: 32 kHz, 44,1 kHz, 48 kHz
- Unterstützte Bitraten: 32 bis 256 KBit/s, variable Bitraten



# 9 Fehlerbehebung



## Warnung

- Öffnen Sie auf keinen Fall das Gehäuse des Geräts.

Bei eigenhändigen Reparaturversuchen verfällt die Garantie.

Wenn Sie bei der Verwendung dieses Geräts Probleme feststellen, prüfen Sie bitte die folgenden Punkte, bevor Sie Serviceleistungen anfordern. Besteht das Problem auch weiterhin, besuchen Sie die Philips Website unter [www.philips.com/support](http://www.philips.com/support). Wenn Sie Philips kontaktieren, stellen Sie sicher, dass sich das Gerät in der Nähe befindet und die Modell- und Seriennummer verfügbar ist.

### Keine Stromversorgung

- Stellen Sie sicher, dass das Netzteil des Geräts ordnungsgemäß angeschlossen ist.
- Stellen Sie sicher, dass die Steckdose an das Stromnetz angeschlossen ist.
- Die Energiesparfunktion schaltet das System automatisch aus, wenn Sie innerhalb von 15 Minuten nach der Titelwiedergabe keine Taste betätigt haben.

### Kein Ton oder schlechte Tonqualität

- Einstellen der Lautstärke
- Überprüfen Sie, ob die Lautsprecher korrekt angeschlossen sind.
- Überprüfen Sie, ob die abisolierten Lautsprecherkabel eingeklemmt sind.

### Das Gerät reagiert nicht

- Ziehen Sie den Netzstecker, und schließen Sie ihn wieder an. Schalten Sie anschließend das Gerät erneut ein.
- Die Energiesparfunktion schaltet das System automatisch aus, wenn Sie innerhalb von 15 Minuten nach der letzten Wiedergabe keine Taste betätigt haben.

### Die Fernbedienung funktioniert nicht

- Wählen Sie die passende Quelle zunächst über die Fernbedienung statt über das Hauptgerät aus, bevor Sie eine Funktionstaste betätigen.
- Verringern Sie den Abstand zwischen der Fernbedienung und dem Gerät.
- Achten Sie beim Einsetzen der Batterie auf die korrekte Lage der Pole ("+/-"-Zeichen) gemäß Angabe.
- Tauschen Sie die Batterie aus.
- Richten Sie die Fernbedienung direkt auf den Sensor, der sich auf der Vorderseite des Geräts befindet.

### Disc wird nicht erkannt

- Legen Sie eine Disc ein.
- Überprüfen Sie, ob Sie die Disc mit der beschrifteten Seite nach oben eingelegt haben.
- Warten Sie bis die kondensierte Feuchtigkeit auf der Linse verdunstet ist.
- Ersetzen oder reinigen Sie die Disc.
- Benutzen Sie eine finalisierte CD oder eine korrekt formatierte Disc.

### Einige Dateien auf dem USB-Gerät werden nicht angezeigt

- Die Anzahl der Ordner oder Dateien auf dem USB-Gerät überschreitet ein bestimmtes Limit. Dies ist keine Fehlfunktion.
- Die Formate dieser Dateien werden nicht unterstützt.

### Das USB-Gerät wird nicht unterstützt.

- Das USB-Gerät ist nicht mit dem Gerät kompatibel. Versuchen Sie ein anderes Gerät.

### Schlechter Radioempfang

- Erhöhen Sie den Abstand vom Gerät zu Fernsehern oder anderen Strahlungsquellen.
- Ziehen Sie die UKW-Antenne ganz heraus.

**Selbst nach erfolgreicher Herstellung einer Bluetooth-Verbindung ist die Musikwiedergabe über das Gerät nicht möglich.**

- Das Gerät kann nicht verwendet werden, um Musik über diese Einheit kabellos wiederzugeben.

**Nach Herstellung einer Verbindung mit einem Bluetooth-fähigen Gerät ist die Audioqualität schlecht.**

- Der Bluetooth-Empfang ist schlecht. Platzieren Sie das Gerät näher an dieser Einheit, oder entfernen Sie mögliche Hindernisse zwischen den Geräten.

**Bluetooth kann keine Verbindung mit dieser Einheit herstellen.**

- Das Gerät unterstützt nicht die für das Hauptgerät erforderlichen Profile.
- Die Bluetooth-Funktion des Geräts ist nicht aktiviert. Anweisungen zum Aktivieren dieser Funktion finden Sie im Benutzerhandbuch des Geräts.
- Dieses Gerät befindet sich nicht im Kopplungsmodus.
- Dieses Gerät ist bereits mit einem anderen Bluetooth-fähigen Gerät verbunden. Schalten Sie dieses Gerät ab, und versuchen Sie dann erneut.

**Das gekoppelte Mobilgerät verbindet sich wiederholt und unterbricht die Verbindung dann wieder.**

- Der Bluetooth-Empfang ist schlecht. Platzieren Sie das Gerät näher an dieser Einheit, oder entfernen Sie mögliche Hindernisse zwischen den Geräten.
- Einige Mobiltelefone verbinden sich wiederholt und unterbrechen die Verbindung dann wieder, wenn Sie Anrufe tätigen oder beenden. Dies ist kein Zeichen für eine Fehlfunktion des Geräts.
- Bei einigen Geräten wird die Bluetooth-Funktion möglicherweise im Rahmen einer Energiesparfunktion automatisch deaktiviert. Dies ist kein Zeichen für eine Fehlfunktion des Geräts.

**Die Zeitschaltuhr funktioniert nicht**

- Stellen Sie die Uhrzeit korrekt ein.
- Schalten Sie die Zeitschaltuhr ein.

**Einstellung für Uhrzeit/Timer gelöscht**

- Entweder wurde das Netzkabel aus der Steckdose gezogen, oder die Stromversorgung wurde unterbrochen.





2016 © Gibson Innovations Limited. All rights reserved.  
This product has been manufactured by, and is sold  
under the responsibility of Gibson Innovations Ltd., and  
Gibson Innovations Ltd. is the warrantor in relation to  
this product.

Philips and the Philips Shield Emblem are registered  
trademarks of Koninklijke Philips N.V. and are used under  
license.

