

PHILIPS

Soundbar-
högtalare

7000-serien

TAB7305

Bruksanvisning



Registrera din produkt och få stöd på:
www.philips.com/support

Innehåll

1 Viktigt	2
Hjälp och support.	2
Viktiga säkerhetsinstruktioner	2
Ta hand om din produkt	4
Ta hand om miljön	4
Överensstämmelse	4
Det här finns i lådan	5
2 Din soundbar	6
Huvudenhet	6
Trådlös subwoofer	6
Kontaktdon	7
Fjärrkontroll	7
Förbered fjärrkontrollen	8
3 Ansluta	9
Placering	9
Ansluta ljud från TV och andra enheter	10
4 Använd din soundbar	12
Slå PÅ och AV	12
Auto-standby	12
Välja lägen	12
Välj Equalizer-effekt (EQ)	12
Justera volymen	13
Bluetooth-användning	13
USB-användning	14
Fabriksåterställning	14
5 Vägghäring	14
6 Produktspecifikationer	15
7 Felsökning	16

1 Viktigt

Läs och förstå alla instruktioner innan du använder din produkt. Om skada orsakas på grund av att instruktionerna inte följs, kommer garantin inte längre att gälla.

Hjälp och support.

För omfattande support online, gå till www.philips.com/support för att:

- ladda ned bruksanvisningen och snabbstartsguiden
- titta på hjälpvideor (endast tillgängliga för utvalda modeller)
- hitta svar på vanliga frågor (FAQ)
- e-posta oss en fråga
- chatta med vår support

Följ instruktionerna på webbplatsen för att välja ditt språk, ange sedan din produkts modellnummer.

Alternativt kan du kontakta kundtjänsten i ditt land. Innan du kontaktar bör du skriva ned produktens modellnummer och serienummer. Du finner denna information på baksidan eller under din produkt.

Viktiga säkerhetsinstruktioner

- Läs dessa instruktioner.
- Behåll dessa instruktioner.
- Följ alla varningar.
- Följ alla instruktioner.
- Använd inte denna apparat nära vatten.
- Rengör endast med en torr trasa.
- Blockera inga ventilationshål. Installera i enlighet med tillverkarens instruktioner.

- Installera inte nära värmekällor såsom element, spisar eller andra apparater (inklusive förstärkare) som producerar värme.
- Åsidosätt inte den polariserade eller jordade kontaktens säkerhetssyfte. En polariserad kontakt har två ledare där en är bredare än den andra. En jordningskontakt har två ledare med en tredje jordningsledare. Den bredare ledaren eller den tredje ledaren tillhandahålls för säkerhet. Om medföljande kontakt inte passar i ditt eluttag bör du kontakta en elektriker för att byta ut det föråldrade uttaget.
- Se till att ingen går eller klämmer på strömkabeln, särskilt nära elkontakten, fästen och där kabeln kommer ut från apparaten.
- Använd endast tillbehör som specificerats av tillverkaren.
- Använd endast med vagn, ställ, stativ, konsol eller bord som specificeras av tillverkaren eller som säljs som tillbehör till apparaten. När vagn används ska du vara försiktig när du flyttar vagnen/apparatkombinationen för att undvika att den tippas över och skadas.
- Koppla ifrån denna apparat under åskväder eller när den inte används under längre tidsperioder.
- Hänvisa all service till kvalificerad servicepersonal. Service krävs när apparaten har skadats på något sätt, t.ex. en skadad kontakt eller strömkabel, om vätska har spillts eller objekt har fallit in i apparaten, om apparaten har utsatts för regn eller fukt, inte fungerar på korrekt sätt, eller har tappats.
- Varning vid batterianvändning – För att förhindra batteriläckage, vilket kan leda till kroppslig skada, skada på egendom eller på enheten:



- Installera alla batterier korrekt, med + och - som markerat på enheten.
- Blanda inte batterier (gamla och nya eller kol eller alkaliska, etc.).
- Ta ur batterierna när enheten inte kommer att användas under en längre tid.
- Batterierna får inte utsättas för överdriven hetta så som solsken, eld eller liknande.
- Perkloratmaterial – speciell hantering kan krävas. Se www.dtsc.ca.gov/hazardouswaste/perchlorate.
- Produkten/fjärrkontrollen kan innehålla ett litet runt batteri, som kan sväljas. Håll batteriet borta från barn! Om batteriet sväljs kan det orsaka allvarlig personskada eller dödsfall. Allvarliga inre brännskador kan uppstå inom två timmar efter förtäring.
- Sök omedelbart vård om du mistänker att ett batteri har svalts eller placerats inne i någon del av kroppen.
- När du byter batterier ska du alltid hålla alla nya och begagnade batterier utom räckhåll för barn. Se till att batterifacket är helt stängt när du bytt batteri.
- Om batterifacket inte kan säkras helt måste du sluta använda produkten. Förvara utom räckhåll för barn och kontakta tillverkaren.
- Apparaten får inte utsättas för dropp eller stänk.
- Placera inte någon farokälla nära apparaten (t.ex. vätskefyllda föremål, tända ljus).
- Denna apparat kan innehålla bly och kvicksilver. Bortskaffa i enlighet med gällande lagstiftning. Kontakta lokala myndigheter för information om bortskaffande eller återvinning. För ytterligare hjälp med återvinningsalternativ, gå till www.mygreenelectronics.com eller www.eiae.org eller www.recycle.philips.com.

- Om nätkontakten eller en apparatkoppling används vid fränkoppling ska fränkopplingsanordningen vara enkel att använda.
- Placera inte denna apparat på möbler som kan tippas av ett barn eller vuxen som lutar sig mot, drar i, står eller klättrar på dem. En fallande apparat kan orsaka allvarliga skador eller till och med dödsfall.
- Denna apparat ska inte placeras i en inbyggd installation, t.ex. en bokhylla eller rack, såvida inte tillräcklig ventilation finns. Se till att lämna ett utrymme på 20 cm eller mer runt apparaten.

Klass II utrustningssymbol



Denna symbol indikerar att enheten har ett dubbelt isoleringssystem.

Lär dig de här säkerhetssymbolerna



Denna "blix" indikerar att oisolerat material i din enhet kan orsaka en elektrisk stöt. För att skydda alla i ditt hushåll ska du inte ta bort produktens hölje.



"Utropsteget" uppmärksammar funktioner som du bör läsa om i den bifogade litteraturen för att förhindra drifts- och underhållsproblem.

WARNING: För att minska risken för brand eller elektrisk stöt bör denna apparat inte utsättas för regn eller fukt och föremål fyllda med vätska, såsom vaser, bör inte placeras på denna apparat.

IAKTTA FÖRSIKTIGHET: För att förhindra elektriska stötar, sätt det breda stiftet i det breda uttaget och sätt in kontakten helt.

Ta hand om din produkt

Använd endast en mikrofiberduk för att rengöra produkten.

Ta hand om miljön

Kassering av din gamla produkt och batterier



Din produkt har designats och tillverkats med material och komponenter av hög kvalitet, som kan återvinnas och återanvändas.



Denna symbol på produkten betyder att produkten täcks av det Europeiska direktivet 2012/19/EU.



Denna symbol betyder att produkten innehåller batterier som täcks av det Europeiska direktivet 2013/56/EU och kan inte kasseras tillsammans med normalt hushållsavfall.

Informera dig själv om lokala uppsamlingssystem för elektriska och elektroniska produkter och batterier. Följ lokala regler och kassera aldrig produkten och batterier tillsammans med normalt hushållsavfall. Korrekt kassering av gamla produkter och batterier hjälper till att förhindra negativa konsekvenser för miljön och mänsklig hälsa.

Ta bort kasserbara batterier.

Se batteriernas installationsavsnitt för att ta bort kasserbara batterier.

Överensstämmelse

Denna produkt uppfyller den Europeiska gemenskapens radiostörningskrav. TP Vision Europe B.V. tillkännager härmed att denna produkt överensstämmer med de grundläggande kraven och andra relevanta avsättningar i Direktiv 2014/53/EU. Du kan läsa konformitetsdeklarationen på www.p4c.philips.com.

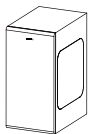
Det här finns i lådan

Kontrollera och identifiera ditt pakets innehåll:

- Soundbar x1
- Trådlös subwoofer x1
- Fjärrkontroll x1
- Nätkabel (för subwoofer)* x2
- Nätkabel (för soundbar)* x2
- Väggh monteringsats x1
(Väggfästen x2, skruvar x2, pluggar x2)
- Snabbstartguide/Garantikort/
Säkerhetsblad x 1



Soundbar



Trådlös subwoofer



Fjärrkontroll



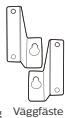
Nätkabel 2 st



Nätkabel 2 st



Skruvur/
Gummibeslag 2X



Väggfäste



Världsomfattande
garanti



Snabbstartsguide



Säkerhetsblad

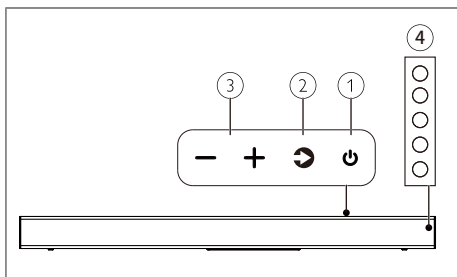
* Antal nätkablar och typ av kontakt varierar beroende på region.

2 Din soundbar

Grattis till ditt köp och välkommen till Philips! För att få det fullständiga stödet som Philips erbjuder, registrera din soundbar på www.philips.com/welcome.

Huvudenhet

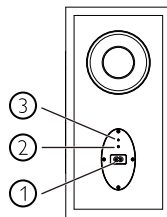
Det här avsnittet innehåller en översikt av huvudenheten.



- ① **STRÖMBRYTARE**
Slå på soundbarhögtalaren eller sätt den i standbyläge.
- ② **KÄLLA**
Välj en ingångskälla för soundbaren.
- ③ **VOL +/-**
Höj eller sänk volymen
- ④ **LED-indikatorer**

Trådlös subwoofer

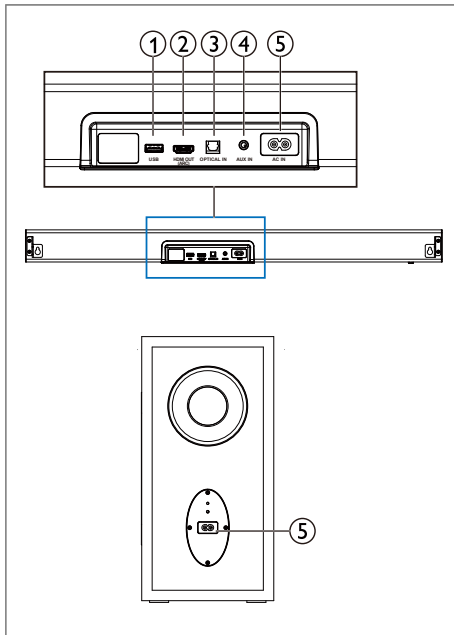
Det här avsnittet innehåller en översikt av den trådlösa subwoofern.



- ① **AC~uttag**
Anslut till nätaggregatet.
- ② **Parningsknapp**
Tryck för att gå till parningsläge för subwoofern.
- ③ **Subwoofer-indikator**
 - När strömmen slås på så tänds indikatorn.
 - Under trådlös ihopkoppling mellan subwoofern och huvudenheten blinkar LED-indikatorn långsamt i gult.
 - När ihopkopplingen lyckats lyser indikatorn med fast sken.
 - När ihopkopplingen misslyckas blinkar indikatorn gult snabbt.
 - När huvudenheten stängs av eller går till vänteläge slocknar LED-indikatorn.

Kontaktidon

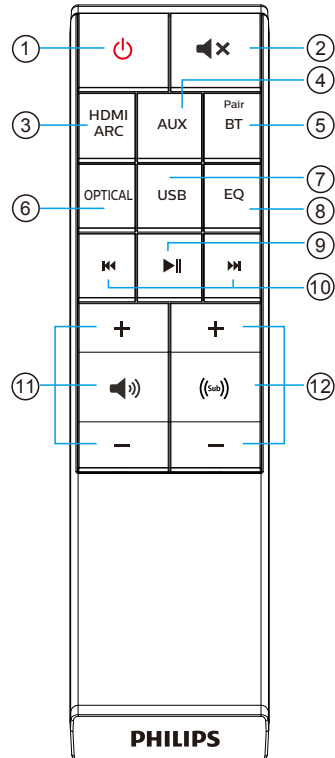
Detta avsnitt innehåller en översikt av de kontakter som finns på soundbarhögtalaren och subwoofern.



- ① **USB**
Ljudingång från en USB-enhet.
- ② **HDMI UT (ARC)**
Anslut till HDMI-ingången på TV:n.
- ③ **OPTISK**
Anslut till en optisk ljudutgång på din TV eller digitala enhet.
- ④ **AUX**
Ljudingång från extern enhet som TV, MP3-spelare, mobiltelefon, surfplatta etc.
- ⑤ **AC~-uttag**
Anslut till nätaggregatet.

Fjärrkontroll

Detta avsnitt inkluderar en översikt på din fjärrkontroll.



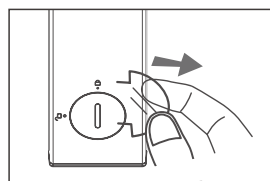
- ① **⏻ (STRÖMBRYTARE)**
Slå på soundbarhögtalaren eller sätt den i standbyläge.
- ② **⏸ (STÄNG AV LJUD)**
Stäng av eller återställ volymen.
- ③ **HDMI ARC**
Växla din ljudkälla till HDMI ARC-anslutning.
- ④ **AUX**
Växla din ljudkälla till AUX-anslutning (3,5 mm-uttag).
- ⑤ **Parning/BT**
Växla till Bluetooth-läge. Tryck och håll ned för att aktivera parkopplingsfunktionen i Bluetooth-läge eller koppla från den Bluetooth-enhet som för närvarande är parkopplad.
- ⑥ **OPTISK**
Växla din ljudkälla till optisk anslutning.
- ⑦ **USB**
Växla till USB-läge.
- ⑧ **EQ**
Välj Equalizer-effekt (EQ).
- ⑨ **▶|| (Uppspelning/Paus)**
Starta, pausa eller återuppta uppspelning i BT/USB-läge.
- ⑩ **⏮ ⏭ (Föregående/Nästa)**
Hoppa till föregående eller nästa spår i BT/USB-läge.
- ⑪ **🔊 VOL +/- (Soundbar-högtalarens volym)**
Höj eller sänk volymen.
- ⑫ **🔊 (+/-) +/- (Subwoofers volym)**
Höj eller sänk subwoofers volym.

Förbered fjärrkontrollen

- Den medföljande fjärrkontrollen gör att enheten kan styras på avstånd.
- Även om fjärrkontrollen används inom det effektiva området på 6 meter, kan det vara omöjligt att använda fjärrkontrollen om det finns några hinder mellan enheten och fjärrkontrollen.
- Om fjärrkontrollen används i närheten av andra produkter som genererar infraröd strålning, eller om andra fjärrkontroller som använder infraröd strålning används nära enheten, kan det skapa tekniska problem. Omvänt kan de andra produkterna fungera felaktigt.


Första användning:


Enheten har ett förinstallerat litiumbatteri. Ta bort skyddsfliken för att aktivera fjärrkontrollens batteri.

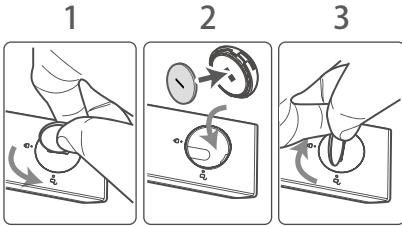


Byta ut fjärrkontrollsbatterierna

Fjärrkontrollen kräver ett 3 V litiumbatteri av typ CR2025.

- 1 Använd verktyg (t.ex. ett myntformat batteri eller ett mynt) för att hitta spåret på batterifackets lock och vrid moturs för att  (låsa upp).
- 2 Ta bort det gamla batteriet som finns i locket, sätt dit det nya CR2025-batteriet och se till att polariteten (+/-) blir korrekt.

- 3 Använd verktygen för att hitta spåret på batterifacket lock och vrid medurs för att  (låsa) och säkra det i fjärrkontrollen.



Försiktighetsåtgärder kring batterier

- När fjärrkontrollen inte används under en lång tid (mer än en månad), bör du ta bort batteriet från fjärrkontrollen för att förhindra läckage.
- Om batterierna läcker bör du torka bort läckaget inuti batterifacket och ersätta batterierna med nya.
- Använd inga andra batterier än de som specificeras.
- Värm inte upp eller ta isär batterierna.
- Kasta dem aldrig i eld eller vatten.
- Bär eller förvara inte batterier tillsammans med andra metallföremål. Det kan leda till att batterierna kortsluts, läcker eller exploderar.
- Ladda aldrig ett batteri såvida det inte är bekräftat att det är en laddningsbar typ.

3 Ansluta

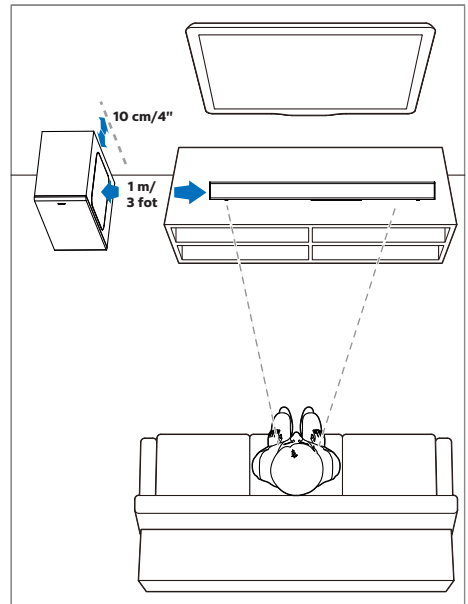
Det här avsnittet hjälper dig ansluta din soundbar till en TV och andra enheter. Information om de grundläggande anslutningarna till din soundbar och tillbehör finns i snabbstartguiden.

Observera

- På typplattan på produktens baksida eller undersida finns information om identifiering och strömförsörjning
- Kontrollera att alla enheter är bortkopplade från eluttaget innan du gör eller ändrar några anslutningar

Placering

Placera subwoofern minst 1 meter från din soundbar och tio centimeter från väggen. För bästa resultat bör subwoofern placeras enligt bilden nedan.

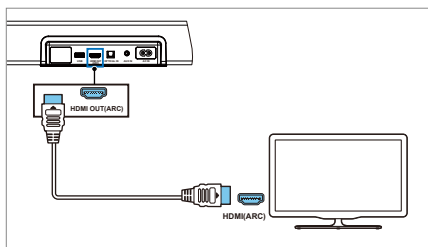


Ansluta ljud från TV och andra enheter

Ansluta till HDMI (ARC)-uttag

Vissa 4K HDR-TV-apparater kräver att HDMI-ingången eller bildinställningarna ställs in för att HDR ska kunna tas emot. För ytterligare inställningsinformation för HDR-visning, se instruktionshandboken på din TV.

Din soundbar har stöd för HDMI med Audio Return Channel (ARC). Om din TV är HDMI ARC-kompatibel kan du höra TV-ljudet via soundbarhögtalaren med hjälp av en enda HDMI-kabel.

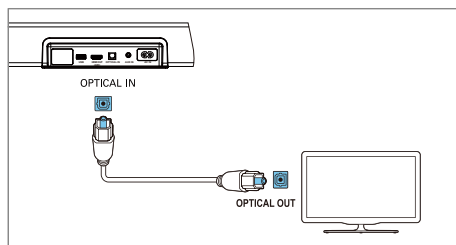


- 1 Använd en höghastighets-HDMI-kabel (ingår ej) och anslut **HDMI OUT (ARC)**-anslutningen på soundbarhögtalaren till HDMI ARC-anslutningen på TV:n. HDMI ARC-kontakten på TV:n kan ha en annan märkning. Se TV:ns bruksanvisning för detaljer.
- 2 Slå på HDMI-CEC-funktionerna på din TV. Se TV:ns bruksanvisning för detaljer.

Observera

1. Din TV måste ha stöd för funktionerna HDMI-CEC och ARC. HDMI-CEC och ARC måste vara aktiverat.
2. Inställningsmetoden för HDMI-CEC och ARC kan variera beroende på TV. För information om ARC-funktionen, se din TVs bruksanvisning.
3. Endast HDMI 1.4-kompatibla kablar har stöd för ARC-funktionen.

Ansluta till optiskt uttag

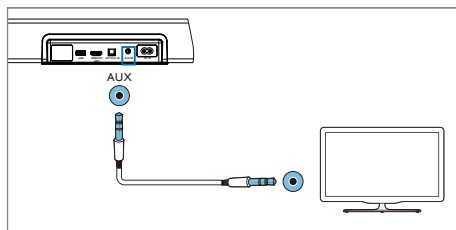


Använd en optisk kabel (ingår ej) och anslut **OPTICAL**-anslutningen på soundbarhögtalaren till **OPTICAL OUT**-anslutningen på TV:n eller annan enhet.

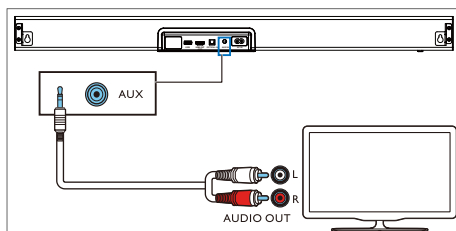
- Den digitala optiska kontakten kan vara märkt **SPDIF** eller **SPDIF OUT**.

Anslut till AUX-uttag

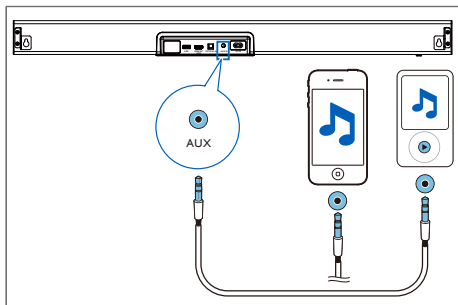
- Använd en 3,5 mm till 3,5 mm ljudkabel (ingår ej) för att ansluta TV:ns hörlursuttag till AUX-uttaget på enheten.



- Använd en RCA till 3,5 mm ljudkabel (ingår ej) för att ansluta TV:ns ljudutgångar till AUX-uttaget på enheten.



- Använd en 3,5 mm till 3,5 mm ljudkabel (ingår ej) för att ansluta externa enheter som MP3-spelare, mobiltelefon eller surfplatta etc.



Ansluta till strömförsörjning

- Säkerställ att du har slutfört alla andra anslutningar innan du ansluter nätkabeln.
- Risk för skada på produkten! Säkerställ att strömförsörjningens spänning är samma som spänningen som anges på enhetens baksida eller undersida.
- Anslut strömkabeln till enhetens AC~ - uttag och sedan till ett eluttag.
- Anslut strömkabeln till subwoofers AC~ - uttag och sedan till ett eluttag.
- Antal nätkablar och typ av kontakt varierar beroende på region.

Parkoppla med subwoofern

Automatisk parkoppling

Anslut soundbaren och subwoofern till eluttagen och slå sedan på enheten via fjärrkontrollen eller knappen **PÅ** enheten. Subwoofern och soundbaren kommer att parkopplas automatiskt.

Tips

- Tryck inte på **Pair** på baksidan av subwoofern, förutom vid manuell parkoppling.

Manuell parning

Para ihop subwoofern manuellt om inget ljud från den trådlösa subwoofern hörs.

- 1 Håll in **↻** & **-** (Källa & Vol-) på subwoofern samtidigt, och håll sedan **Pair** på subwoofern intryckt.
 - ↳ AUX/USB-indikatorn på soundbarhögtalaren och parningsindikatorn på subwoofern blinkar långsamt. Subwoofern bli ihopparad på ungefär två sekunder.
- 2 AUX/USB-indikatorn tänds och LED-indikatorn för ihopkoppling på subwoofern övergår till fast sken när parningen genomförts.
- 3 Repera steg 1 om ihopkopplingen misslyckades och parningsindikatorn fortfarande blinkar.

Tips

- Subwoofern bör vara inom sex meter från soundbarhögtalaren på en öppen yta (ju närmare desto bättre).
- Ta bort eventuella föremål mellan subwoofern och soundbaren.
- Om den trådlösa anslutningen slutar att fungera igen, bör du kontrollera om det finns en konflikt eller stark störning (dvs. störning från en elektronisk enhet) på platsen. Ta bort dessa konflikter eller starka störningar och upprepa ovanstående procedurer.

4 Använd din soundbar

Det här avsnittet hjälper dig att använda soundbarhögtalaren för att spela upp ljud från anslutna enheter.


Innan du börjar

- Gör nödvändiga anslutningar som beskrivs i snabbstartsguiden och bruksanvisningen.
- Växla soundbarhögtalaren till korrekt källa för andra enheter.

Slå PÅ och AV

- När du först ansluter enheten till eluttaget kommer enheten att vara i STANDBY-läge. Standby-indikatorn kommer att lysa rött.

Standby PÅ

Systemets läge	Standby på
Indikatorns aktivitet	

- Tryck på knappen **⏻ (STRÖMBRYTARE)** på fjärrkontrollen för att slå på eller stänga av huvudenheten.
- Att trycka på knappen **⏪ (KÄLLA)** på enheten eller fjärrkontrollen kan också sätta igång huvudenheten.
- Dra ur elkontakten från eluttaget om du vill stänga av enheten helt.

Auto-standby

Enheten växlar automatiskt till standbyläge efter cirka 15 minuter om TV:n eller den externa enheten är frånkopplad eller avstängd.






- Dra ur elkontakten från eluttaget om du vill stänga av enheten helt
- Stäng av enheten helt för att spara energi när den inte används.

Välja lägen

- 1 Tryck på knappen **⏪ (KÄLLA)** flera gånger på enheten eller tryck på motsvarande knapp på fjärrkontrollen för att välja läge **AUX**, **OPTISK**, **HDMI ARC**, **BT**, **USB**.
- 2 Indikatorndioderna på soundbaren visar vilket läge som för närvarande används.



Ingångskälla

Systemets läge	AUX	USB	BT	OPTISK	HDMI ARC
Indikatorns aktivitet					

Välj Equalizer-effekt (EQ)

Välj förinställda ljudlägen som passar din video eller musik.

Tryck på knappen **EQ** på fjärrkontrollen för att välja önskade förinställda equalizereffekter:

- ↳ LED-dioder blinkar i tre sekunder för att visa aktuellt EQ-läge.

Equalizer (EQ)

Systemets läge	Movie	Music	News
Indikatorns aktivitet			

Movie/Music/News

- **Movie** –för att se på film
- **Music** –för att lyssna på musik
- **News** –för att se på nyheter

Justera volymen

Tryck på **Vol+/Vol-** (**Volym**) för att höja eller sänka volymen.

- För att stänga av ljudet, tryck på **Mute**.
- Tryck på vilken knapp som helst för att återställa ljudet.



Soundbarhögaltalarens volym

Indikatorns aktivitet					
	Min				Max

Justera subwoofers volym

Tryck på knappen (⏏) +/- för att justera subwoofers volym.

Subwoofers volym

Indikatorns aktivitet					
	Min				Max

Bluetooth-användning

Via Bluetooth kan du ansluta soundbarhögaltalaren till din Bluetooth-enhet (som en iPad, iPhone, iPod touch, Androidtelefon eller bärbar dator) och sedan lyssna på ljudfilerna som lagras på enheten via din soundbar-högaltalare.

Det här behöver du:

- En Bluetooth-enhet som har stöd för Bluetooth-profil A2DP, AVRCP och med Bluetooth-version 4.2 + EDR.
- Det maximala driftsområdet mellan soundbaren och en Bluetooth-enhet är ungefär 10 meter.



Bluetooth-status

Systemets läge	Går till BT-läge	Ihopkopp-ling pågår	Ihopkopp-ling slutförd
Indikatorns aktivitet			

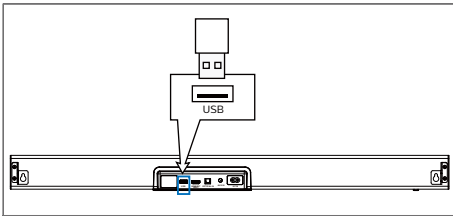
- 1 Tryck på knappen upprepade gånger på enheten eller tryck på knappen **Pair/BT** på fjärrkontrollen för att växla soundbaren till Bluetooth-läge.
↳ Soundbarens indikator blinkar vitt.
- 2 Håll knappen på enheten intryckt eller håll knappen **Pair/BT** på fjärrkontrollen intryckt för att gå till parningsläge. Håll & + (källa & vol+) intryckta för att rensa tidigare parade enheter och sätta soundbaren i läge för ny ihopkoppling.
↳ Soundbarens indikator blinkar vitt.
- 3 På Bluetooth-enheten, slå på Bluetooth, sök efter och välj **Philips TAB7305** för att starta anslutningen (se användarmanualen för Bluetooth-enheten för information om hur du aktiverar Bluetooth).

- 4 Vänta tills soundbarens indikator lyser med fast vitt sken.
- 5 Välj en annan källa för att gå ur Bluetooth-läget. När du växlar tillbaka till Bluetooth-läget kommer Bluetooth-anslutningen fortsätta vara aktiv.
- 6 Om du vill ansluta till en annan enhet, håll knappen  på soundbaren eller knappen **Pair/BT** på fjärrkontrollen intryckt för att koppla bort den Bluetooth-enhet som för närvarande är ansluten och gå in i parningsläge.

USB-användning

Du kan spela musikfiler lagrade på en ansluten USB-enhet. För att se vilka filtyper som går att spela upp, gå till "ljudformat som stöds" på sidan 15.

lakttta försiktighet: USB-uttaget kan inte användas för att ladda enheter.



Fabriksåterställning

I påslaget läge, håll **VOL + & VOL -**, intryckta. Alla LED-dioder på enheten lyser i fem sekunder och enheten fabriksåterställs.

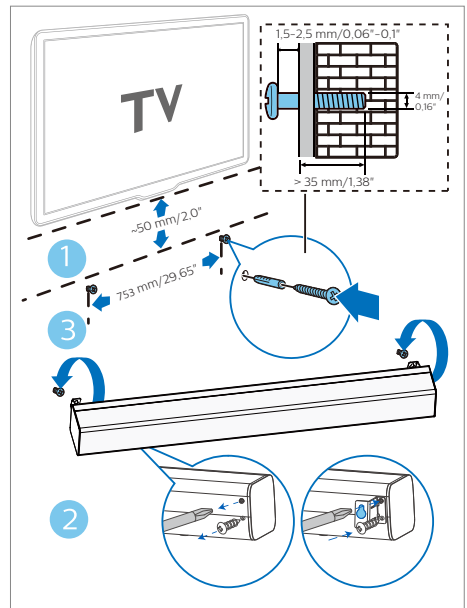
5 Vägghäring

Observera

- Felaktig väggmontering kan leda till olyckor, personskador eller skador på egendom. Kontakta kundtjänst i ditt land om du har några frågor.
- Säkerställ att väggen är tillräckligt hållfast för att kunna hålla upppe din soundbar-högtalares vikt.

Skruvlängd/diameter

Se till att du använder skruvar med lämplig längd och diameter, beroende på typ av väggmontering av soundbarhögtalaren.



- (1) Borra två hål i väggen.
- (2) Säkra pluggarna och skruvarna in i hålen.
- (3) Häng soundbaren på fästskruvarna.

6 Produktspecifikationer

Observera

- Specifikationer och design kan ändras utan föregående meddelande.

Förstärkare

- Total uteffekt: 300 W, < 10 % THD
- Frekvensåtergivning: 45 Hz ~ 20 KHz / -10 dB
- Signal/brus-förhållande: > 95 dB (CCIR) / (A-viktad)
- Total Harmonisk Distorsion: < 1 %

Bluetooth/trådlöst

- Bluetooth-profil: A2DP, AVRCP
- Bluetooth-version: 4.2 + EDR
- Frekvensband/Utgångseffekt: 2402 MHz ~ 2480 MHz / 6 ± 2 dBm

Huvudenhet

- Strömförsörjning: 100-240 V ~ 50/60 Hz
- Högtalarimpedans: 6 Ω x 2 + 6 Ω x 2
- Mått (B x D x H): 800 x 95 x 64,7 mm
- Vikt: 2,27 kg
- Drifttemperatur: 0°C - 40°C

Subwoofer

- Strömförsörjning: 100-240 V ~ 50/60 Hz
- Högtalarimpedans: 2 Ω
- Mått (B x D x H): 190 x 280 x 380 mm
- Vikt: 7,57 kg

Energiförbrukning:

- Energiförbrukning för soundbar: 84 W
- Energiförbrukning för subwoofer: 117 W
- Energiförbrukning vid standby-läge: < 2 W

Fjärrkontroll

- Avstånd/vinkel: 6 m/30°
- Batterityp: CR2025

Ljudformat som stöds

HDMI ARC

- Dolby Digital, Dolby Digital Plus, LPCM 2ch

OPTISK

- Dolby Digital, LPCM 2ch

BLUETOOTH

- SBC

USB

- MP3, WMA, WAV, OGG, FLAC

Observera

- Enheten kan eventuellt inte avkoda alla digitala ljudformat från ingångskällan. Om detta inträffar spelas inget ljud upp. Detta är INTE ett fel. Se till att ljudinställningen för ingångskällan (t.ex. TV, spelkonsol, DVD-spelare etc.) är inställd på PCM, Dolby Digital eller Dolby Digital Plus (Se användarhandboken för ingångskällan för information om ljudinställningar), med OPTICAL/HDMI-ingång.

7 Felsökning



Varning

- Risk för elektrisk stöt. Ta aldrig bort produktens hölje.

Försök aldrig att reparera produkten på egen hand för att hålla kvar garantin som giltig.

Om du har problem med produkten bör du gå igenom följande punkter innan du begär service.

Om du fortfarande har problem får du hjälp på www.philips.com/support.

Huvudenhet

Knapparna på soundbaren fungerar inte.

- Koppla bort soundbar-högtalaren från strömförsörjningen i några minuter och anslut sedan igen.

Ljud

Inget ljud från soundbar-högtalarna.

- Anslut ljudkabeln från soundbar-högtalaren till TV:n eller andra enheter.
- Fabriksåtersäll soundbaren.
- Välj korrekt ljudingång på fjärrkontrollen.
- Se till att soundbarens ljud inte är avstängt.

Förvrängt ljud eller eko.

- Om du spelar ljud från TV:n genom soundbaren bör du se till att TV:ns ljud är avstängt.

Bluetooth

Det går inte att ansluta en enhet till soundbar-högtalaren.

- Enheten stöder inte de kompatibla profilerna som krävs för soundbar-högtalaren.
- Du har inte aktiverat Bluetooth-funktionen på enheten. Se bruksanvisningen för enheten för information om hur funktionen aktiveras.
- Enheten är inte korrekt ansluten. Anslut enheten på korrekt sätt. (se Bluetooth-användning på sidan 13)
- Soundbaren är redan ansluten till en annan Bluetooth-enhet. Koppla från den anslutna enheten och försök igen.

Det är dålig kvalitet på ljudet från en ansluten Bluetooth-enhet.

- Bluetooth-mottagningen är dålig. Flytta enheten närmare soundbaren, eller ta bort hinder mellan enheten och soundbaren.

Den ansluta Bluetooth-enheten ansluts och kopplas bort hela tiden.

- Bluetooth-mottagningen är dålig. Flytta enheten närmare soundbaren, eller ta bort hinder mellan enheten och soundbaren.
- På vissa Bluetooth-enheter kan Bluetooth-anslutningen inaktiveras automatiskt för att spara energi. Detta innebär inte att det är något fel på soundbar-högtalaren.



Bluetooth®-ordmärket och logotyperna är registrerade varumärken som ägs av Bluetooth SIG, Inc. och all användning av sådana märken av MMD Hong Kong Holding Limited sker under licens. Andra varumärken och handelsnamn tillhör sina respektive ägare.

Tillverkad under licens från Dolby Laboratories. Dolby, Dolby Audio och dubbel-D-symbolen är varumärken som tillhör Dolby Laboratories.

De antagna varumärkena HDMI, HDMI High-Definition Multimedia Interface och HDMI-logotypen är varumärken eller registrerade varumärken som tillhör HDMI Licensing Administrator, Inc. i USA och andra länder.

Specifikationer kan ändras utan föregående meddelande. Gå till www.philips.com/support för att få de senaste uppdateringarna och dokumenten.

Philips och Philips Shield Emblem är registrerade varumärken tillhörande Koninklijke Philips N.V. och används under licens. Denna produkt har tillverkats av och säljs under ansvar av MMD Hong Kong Holding Limited, eller ett av dess dotterbolag, och MMD Hong Kong Holding Limited står för garantin av denna produkt.

