

Register your product and get support at  
[www.philips.com/welcome](http://www.philips.com/welcome)

# PhotoFrame

8FF3WMI



---

EL Εγχειρίδιο χρήσης 3

---

**PHILIPS**



# PHILIPS

AQ95-56F-1074KR  
(report No.)

## EC DECLARATION OF CONFORMITY

We, Philips Consumer Lifestyle, P&A: Building SFF6  
(manufacturer's name)

P.O.Box 80002, 5600 JB Eindhoven, The Netherlands  
(manufacturer's address)

declare under our responsibility that the product:

Philips 8FF3W\*\* -J\*\*  
(\* can be 0-9, A-Z, blank )  
(name) (type or model)

Digital Photo Frame with WiFi Connection  
(product description)

to which this declaration relates is in conformity with the following standards:

EN 300 328 V1.7.1 (2006-10)  
EN 301 489-1 V1.6.1 (2005-09)  
EN 301 489-17 V1.2.1 (2002-08)  
EN 50371: 2002  
IEC60950-1:2001 / EN60950-1:2001 +A11:2004  
(title and/or number and date of issue of the standards)

following the provisions of 1999/5/EC ( R&TTE Directives )  
and is produced by a manufacturing organisation on ISO 9000 level.

Eindhoven, 28/08/2008

(place, date)

M.T.A. Post  
Approval manager  
(signature, name and function)



# Πίνακας περιεχομένων

---

<b>1</b>	<b>Σημαντικό</b>	<b>4</b>
	Ασφάλεια	4
	Ανακοίνωση	4

---

<b>2</b>	<b>Το Wireless Digital PhotoFrame</b>	<b>7</b>
	Εισαγωγή	7
	Περιεχόμενα συσκευασίας	7
	Επισκόπηση του PhotoFrame	8

---

<b>3</b>	<b>Ξεκινώντας</b>	<b>10</b>
	Εγκατάσταση του στοιχείου στήριξης	10
	Σύνδεση στο ρεύμα	10
	Ενεργοποίηση του PhotoFrame	11
	Ρύθμιση ασύρματης σύνδεσης	11
	Μοιραστείτε φωτογραφίες του υπολογιστή/Mac σας για ασύρματη προβολή.	15
	Ρύθμιση σύνδεσης TCP/IP (Μόνο για προχωρημένους χρήστες)	18

---

<b>4</b>	<b>Χρησιμοποιήστε την Wireless Digital PhotoFrame</b>	<b>20</b>
	Προβολή φωτογραφιών που είναι αποθηκευμένες στο PhotoFrame	20
	Προβολή φωτογραφιών από συσκευή αποθήκευσης	20
	Προβολή φωτογραφιών streaming σε έναν κοινόχρηστο φάκελο σε οικιακό δίκτυο	21
	Προβολή φωτογραφιών από το Internet	22

---

<b>5</b>	<b>Περισσότερες χρήσεις της Wireless Digital PhotoFrames</b>	<b>25</b>
	Επιλογή γλώσσας της οθόνης	25
	Χρήση μενού γρήγορης πρόσβαση	25
	Διαχείριση άλμπουμ	25
	Επεξεργασία φωτογραφιών	29
	Ρύθμιση φωτεινότητας	35

---

Προσαρμογή ρυθμίσεων παρουσίασης	36
Ρύθμιση ώρας και ημερομηνίας	41
Προστασία/κατάργηση προστασίας περιεχομένου σε μια συσκευή αποθήκευσης	42
Ρύθμιση αυτόματης ενεργοποίησης/ απενεργοποίησης προβολής	42
Επιλογή αυτόματου προσανατολισμού	45
Ενεργοποίηση/απενεργοποίηση του κουμπιού ήχου	45
Προβολή κατάστασης συστήματος του PhotoFrame	46
Επαναφορά ρυθμίσεων στις εργοστασιακές προεπιλογές	47
Αναβάθμιση του PhotoFrame	47

---

<b>6</b>	<b>Πληροφορίες προϊόντος</b>	<b>49</b>
----------	------------------------------	-----------

---

<b>7</b>	<b>Συχνές ερωτήσεις</b>	<b>51</b>
----------	-------------------------	-----------

---

<b>8</b>	<b>Παράρτημα</b>	<b>53</b>
	Πραγματοποιήστε λήψη και εγκατάσταση του Windows Media Player 11	53

---

<b>9</b>	<b>Γλωσσάρι</b>	<b>56</b>
----------	-----------------	-----------

---

# 1 Σημαντικό

## Ασφάλεια

### Προφυλάξεις ασφαλείας και συντήρηση

- Μην αγγίζετε, πιέζετε, τρίβετε ή χτυπάτε την οθόνη με σκληρά αντικείμενα, καθώς ενδέχεται να προκαλέσετε μόνιμη βλάβη στην οθόνη.
- Όταν το PhotoFrame δεν πρόκειται να χρησιμοποιηθεί για μεγάλο χρονικό διάστημα, αποσυνδέετέ το από την πρίζα.
- Πριν καθαρίσετε την οθόνη, απενεργοποιήστε τη συσκευή και αποσυνδέστε το καλώδιο από την πρίζα. Καθαρίζετε την οθόνη μόνο με μαλακό, νωπό με νερό πανί. Μην χρησιμοποιείτε ποτέ ουσίες όπως αλκοόλ, χημικά ή οικιακά καθαριστικά για να καθαρίσετε το PhotoFrame.
- Μην τοποθετείτε ποτέ το PhotoFrame κοντά σε πηγή γυμνής φλόγας ή άλλες πηγές θερμότητας, συμπεριλαμβανομένης της άμεσης ηλιακής ακτινοβολίας.
- Μην εκθέτετε ποτέ το PhotoFrame στη βροχή ή σε νερό. Μην τοποθετείτε ποτέ δοχεία που περιέχουν νερό, όπως βάζα, κοντά στο PhotoFrame.
- Μην ρίχνετε το PhotoFrame κάτω. Εάν το PhotoFrame πέσει, θα προκληθεί βλάβη.
- Διατηρείτε τη βάση μακριά από καλώδια.
- Το Wireless Digital PhotoFrame έχει σχεδιαστεί μόνο για εσωτερική χρήση.

## Ανακοίνωση

Τυχόν αλλαγές ή τροποποιήσεις στη συσκευή οι οποίες δεν είναι ρητώς εγκεκριμένες από την Philips Consumer Lifestyle ενδέχεται να καταστήσουν άκυρη την

εξουσιοδότηση του χρήστη να χειρίζεται τη συσκευή αυτή.

### Εγγύηση

Κανένα από τα εξαρτήματα δεν μπορεί να επισκευαστεί από το χρήστη. Μην ανοίγετε ή αφαιρείτε καλύμματα που βρίσκονται στο εσωτερικό του προϊόντος. Επισκευές μπορούν να γίνουν μόνο από Κέντρα Σέρβις της Philips και επίσημα καταστήματα επισκευών. Διαφορετικά θα ακυρωθεί κάθε εγγύηση, ρητή ή σιωπηρή.

Εάν πραγματοποιήσετε οποιαδήποτε λειτουργία που απαγορεύεται ρητά στο παρόν εγχειρίδιο, καθώς και οποιοσδήποτε μετατροπές ή διαδικασίες συναρμολόγησης που δεν συνιστώνται ή εγκρίνονται στο παρόν εγχειρίδιο, θα ακυρωθεί η εγγύηση.

### Δήλωση Συμμόρφωσης CE

Με το παρόν, η Philips Consumer Lifestyle, P&A, δηλώνει ότι αυτό το Wi-Fi Digital PhotoFrame 8FF3WMI-/00-/05 συμμορφώνεται με τις βασικές απαιτήσεις και άλλες σχετικές διατάξεις της οδηγίας 1999/5/EC.

### Ευρωπαϊκοί κανονισμοί:

Το παρόν προϊόν έχει σχεδιαστεί, ελεγχθεί και κατασκευαστεί σύμφωνα με την οδηγία 1999/5/ΕΚ σχετικά με τον ραδιοεξοπλισμό και τον τηλεπικοινωνιακό τερματικό εξοπλισμό. Δυνάμει της εν λόγω οδηγίας, το παρόν προϊόν μπορεί να επισκευαστεί στις παρακάτω χώρες:

CE		1588		!		R&TTE Directive 1999/5/EC					
AT	✓	BE	✓	BG	✓	CY	✓	CZ	✓	DK	✓
EE	✓	FI	✓	FR	✓	DE	✓	GR	✓	HU	✓
IS	✓	IE	✓	IT	✓	LV	✓	LI	✓	LT	✓
LU	✓	MT	✓	NL	✓	NO	✓	PL	✓	PT	✓
RO	✓	SK	✓	SI	✓	ES	✓	SE	✓	CH	✓
UK	✓										

## Ανακύκλωση

Το προϊόν είναι σχεδιασμένο και κατασκευασμένο από υψηλής ποιότητας υλικά και εξαρτήματα, τα οποία μπορούν να ανακυκλωθούν και να ξαναχρησιμοποιηθούν. Αν δείτε το διαγραμμένο σύμβολο ενός κάδου με τροχούς πάνω σε κάποιο προϊόν, σημαίνει ότι το προϊόν καλύπτεται από την Ευρωπαϊκή Οδηγία 2002/96/ΕΚ:



Μην απορρίπτετε ποτέ αυτό το προϊόν μαζί με άλλα απορρίμματα του σπιτιού σας. Παρακαλούμε ενημερωθείτε για τους τοπικούς κανόνες σχετικά με την ξεχωριστή συλλογή ηλεκτρικών και ηλεκτρονικών προϊόντων. Η σωστή απόρριψη του παλιού σας προϊόντος θα βοηθήσει στην αποτροπή τυχόν αρνητικών επιπτώσεων που ενδέχεται να υπάρξουν στο περιβάλλον και στην ανθρώπινη υγεία.

### Απόρριψη στο τέλος της ωφέλιμης ζωής

- Το νέο σας προϊόν περιέχει υλικά που μπορούν να ανακυκλωθούν και επαναχρησιμοποιηθούν. Εξειδικευμένες εταιρίες μπορούν να ανακυκλώσουν το προϊόν προκειμένου να αυξήσουν την ποσότητα των υλικών που μπορούν να επαναχρησιμοποιηθούν και να περιορίσουν την ποσότητα που θα απορριφθεί.
- Βρείτε πληροφορίες για τους τοπικούς κανονισμούς σχετικά με την απόρριψη της παλιά σας οθόνης από τον αντιπρόσωπό σας της Philips.
- (Για πελάτες στον Καναδά και τις Η.Π.Α.) Η απόρριψη πρέπει να πραγματοποιείται σύμφωνα με τους τοπικούς διεθνείς και μοσπονδιακούς κανονισμούς.

Για περαιτέρω πληροφορίες σχετικά με την ανακύκλωση επισκεφθείτε τη διεύθυνση [www.eia.org](http://www.eia.org) (Consumer Education Initiative)

### Πληροφορίες σχετικά με την ανακύκλωση για τους καταναλωτές

Η Philips θέτει βιώσιμους στόχους σε τεχνικό και οικονομικό επίπεδο για τη βελτιστοποίηση της περιβαλλοντικής απόδοσης των προϊόντων, των υπηρεσιών και των δραστηριοτήτων της.

Ήδη από τα στάδια της οργάνωσης, του σχεδιασμού και της παραγωγής, η Philips δίνει έμφαση στη δυνατότητα ανακύκλωσης των προϊόντων. Για τη Philips, η διαχείριση των προϊόντων μετά το τέλος της ωφέλιμης ζωής τους περιλαμβάνει τη συμμετοχή σε πρωτοβουλίες απόσυρσης και προγράμματα ανακύκλωσης σε εθνικό επίπεδο, όπου αυτό είναι δυνατό, ιδιαίτερα σε συνεργασία με ανταγωνιστικά ονόματα.

Προς το παρόν, υπάρχει ένα πρόγραμμα ανακύκλωσης που εφαρμόζεται σε ευρωπαϊκές χώρες, όπως την Ολλανδία, το Βέλγιο, τη Νορβηγία, τη Σουηδία και τη Δανία.

Στις Η.Π.Α., η Philips Consumer Electronics της Βόρειας Αμερικής έχει διαθέσει κεφάλαια για το Πρόγραμμα ανακύκλωσης ηλεκτρονικών προϊόντων της Electronic Industries Alliance (EIA) και σε πρωτοβουλίες ανακύκλωσης σε εθνικό επίπεδο για ηλεκτρονικά προϊόντα στο τέλος της ωφέλιμης ζωής τους από οικιακές πηγές. Επιπλέον, το Northeast Recycling Council (NERC) - ένας πολυεθνικός μη κερδοσκοπικός οργανισμός που έχει επικεντρώσει τις προσπάθειές του στην προώθηση της αγοράς ανακύκλωσης - στοχεύει να εφαρμόσει ένα πρόγραμμα ανακύκλωσης.

Στην περιοχή του Ειρηνικού της Ασίας, την Ταϊβάν, τα προϊόντα μπορούν να αποσυρθούν μέσω της Υπηρεσίας προστασίας περιβάλλοντος (EPA) προκειμένου να ακολουθήσουν τη διαδικασία διαχείρισης ανακύκλωσης προϊόντων IT. Λεπτομέρειες είναι διαθέσιμες στη διεύθυνση [www.epa.gov.tw](http://www.epa.gov.tw). Για βοήθεια και σέρβις, διαβάστε

την ενότητα Σέρβις και εγγύηση ή απευθυνθείτε στην παρακάτω ομάδα ειδικών περιβάλλοντος.

---

## Συμμόρφωση με το ηλεκτρομαγνητικό πεδίο

Koninklijke Philips Electronics N.V. κατασκευάζει και πουλά προϊόντα που απευθύνονται σε καταναλωτές και τα οποία, όπως κάθε ηλεκτρονική συσκευή, έχουν την ιδιότητα εκπομπής και λήψης ηλεκτρομαγνητικών σημάτων. Μία από τις κύριες επιχειρηματικές αρχές της Philips είναι η λήψη όλων των απαραίτητων μέτρων ασφαλείας και υγείας, προκειμένου τα προϊόντα μας να πληρούν τις απαραίτητες νομικές προϋποθέσεις και να παραμένουν εντός των προτύπων EMF που ισχύουν κατά την ημερομηνία παραγωγής των προϊόντων.

Η Philips έχει δεσμευτεί στην ανάπτυξη, παραγωγή και πώληση προϊόντων που δεν έχουν δυσμενείς επιπτώσεις στην υγεία. Η Philips επιβεβαιώνει ότι εάν γίνει σωστός χειρισμός των προϊόντων της, ανάλογα με τη χρήση για την οποία προορίζονται, τότε είναι ασφαλής η χρήση τους, σύμφωνα με τα διαθέσιμα επιστημονικά στοιχεία.

Η Philips διαδραματίζει ενεργό ρόλο στην ανάπτυξη των διεθνών προτύπων EMF και ασφαλείας. Αυτό δίνει στη Philips τη δυνατότητα να προβλέπει τις περαιτέρω εξελίξεις στον τομέα της τυποποίησης ώστε να τις ενσωματώνει έγκαιρα στα προϊόντα της.

---

## North Europe Information (Nordic Countries)

### **VARNING:**

FÖRSÄKRA DIG OM ATT HUVUDBRYTARE OCH UTTAG ÄR LÄTÅTKOMLIGA, NÄR DU STÄLLER DIN UTRUSTNING PÅPLATS.

Placering/Ventilation

### **ADVARSEL:**

SØRG VED PLACERINGSFOR, AT NETLEDNINGENS STIK OG STIKKONTAKT ER NEMT TILGÆNGLIGE.

Paikka/Ilmankierto

### **VAROITUS:**

SIJOITA LAITE SITEN, ETTÄ VERKKOJOHTO VOIDAAN TARVITTAESSA HELPOSTI IRROTTAA PISTORASIASTA.

Plassering/Ventilasjon

### **ADVARSEL:**

NÅR DETTE UTSTYRET PLASSERES, MÅ DU PASSE PÅ AT KONTAKTENE FOR STØMTILFØRSEL ER LETTE Å NÅ.

### **Δήλωση για απαγορευμένες ουσίες**

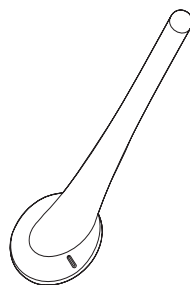
Το παρόν προϊόν συμμορφώνεται με τις απαιτήσεις RoHs και Philips BSD (AR17-G04-5010-010).

Το PhotoFrame περιλαμβάνει το εξής εμπορικό σήμα:

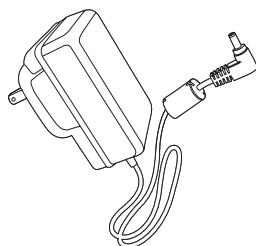


## 2 Το Wireless Digital PhotoFrame

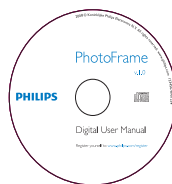
Συγχαρητήρια για την αγορά σας και καλωσορίσατε στη Philips! Για να επωφεληθείτε πλήρως από την υποστήριξη που προσφέρει η Philips, δηλώστε το προϊόν σας στη διεύθυνση [www.philips.com/welcome](http://www.philips.com/welcome).



- Στοιχείο στήριξης



- Τροφοδοτικό AC-DC

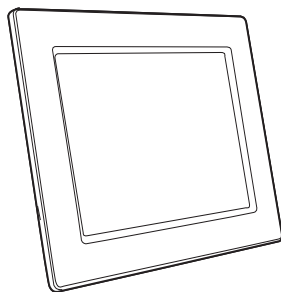


- CD-ROM (ψηφιακό εγχειρίδιο χρήσης, Philips PhotoFrame Manager και το εγχειρίδιο χρήσης του)

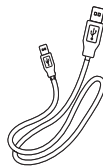
### Εισαγωγή

Με το Wireless Digital PhotoFrame της Philips, μπορείτε να προβάλλετε ψηφιακές φωτογραφίες σε υψηλή ποιότητα. Μπορείτε να το τοποθετήσετε σε μια επίπεδη επιφάνεια ή να το κρεμάσετε στον τοίχο για να προβάλετε εικόνες από συσκευές USB και κάρτες μνήμης. Στο PhotoFrame είναι δυνατή η ασύρματη πρόσβαση και η προβολή ακόμη και φωτογραφιών που είναι αποθηκευμένες στον υπολογιστή ή διαθέσιμες στο Internet.

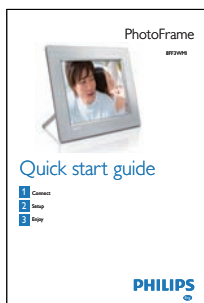
### Περιεχόμενα συσκευασίας



- Philips Wireless Digital PhotoFrame

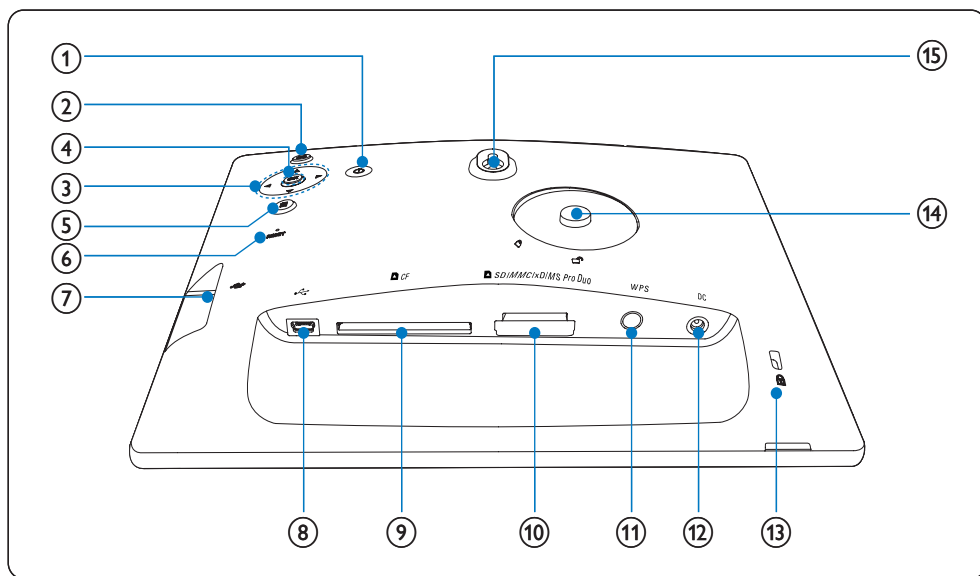


- Καλώδιο USB



- Οδηγό γρήγορης έναρξης

## Επισκόπηση του PhotoFrame



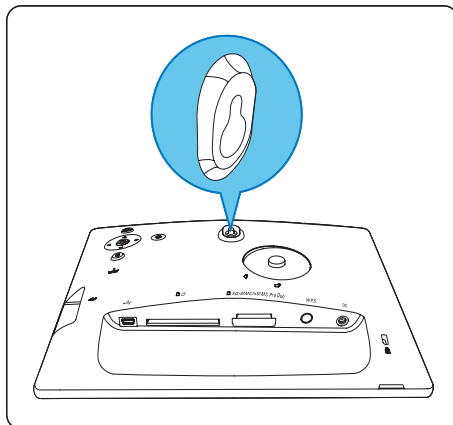
- ①
  - Ενεργοποίηση/απενεργοποίηση του PhotoFrame
- ②
  - Επιστροφή στο μενού ανώτερου επιπέδου
- ③ **πλήκτρο πλοήγησης**
  - Επιλογή του προηγούμενου/επόμενου/δεξιού/αριστερού στοιχείου
  - Προσαρμογή ώρας/ημερομηνίας
  - Προσαρμογή επιπέδου φωτεινότητας



- ④ **OK**
  - Επιβεβαίωση επιλογής
- ⑤ **☰**
  - Πρόσβαση στις επιλογές φωτογραφιών
  - Πρόσβαση στο μενού γρήγορων ρυθμίσεων
  - Προβολή κατάστασης μνήμης/ Δίκτυο/Κατάσταση online μιας πηγής φωτογραφίας
- ⑥ **RESET**
  - Επαναφορά του PhotoFrame
- ⑦ **↶**
  - Υποδοχή για μονάδα USB flash
- ⑧ **↷**
  - Υποδοχή για το καλώδιο USB
- ⑨ **■ CF**
  - Υποδοχή για κάρτα CF
- ⑩ **■ SD/MMC/xD/MS/MS Pro Duo**
  - Υποδοχή για κάρτα SD/MMC/xD/MS/MS Pro Duo
- ⑪ **WPS (Προστατευμένη εγκατάσταση Wi-Fi)**
  - Κουμπί γρήγορης πρόσβασης για ρύθμιση ασύρματης σύνδεσης
- ⑫ **DC**
  - Υποδοχή για τροφοδοτικό AC-DC
- ⑬ **Ⓜ Κλειδαριά Kensington**
- ⑭ **Οπή στοιχείου στήριξης**
- ⑮ **Οπή ανάρτησης στον τοίχο**

### ✱ Συμβουλή

- Για να στηρίξετε το PhotoFrame στον τοίχο, χρησιμοποιήστε μια βίδα 7,0\*25\*3,0 χιλ.. Για ασφαλή ανάρτηση στον τοίχο, βιδώστε πάνω από επτά φορές.



# 3 ΞΕΚΙΝΩΝΤΑΣ

## ! Προσοχή

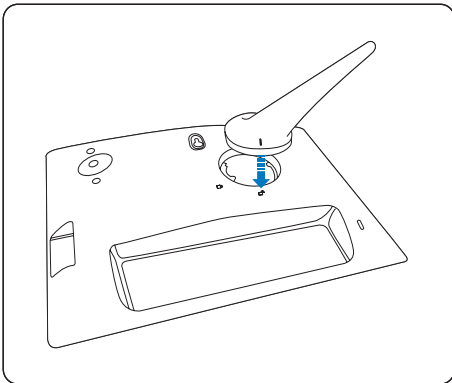
- Χρησιμοποιείτε τα πλήκτρα ελέγχου μόνο όπως αναφέρεται στο παρόν εγχειρίδιο χρήσης.

Ακολουθείτε πάντα τις οδηγίες στο παρόν κεφάλαιο με τη σειρά που αναφέρονται. Σε περίπτωση που επικοινωνήσετε με τη Philips, θα σας ζητηθεί ο αριθμός μοντέλου και ο αριθμός σειράς του PhotoFrame. Ο αριθμός μοντέλου και ο αριθμός σειράς βρίσκονται στο πίσω πλευρά του PhotoFrame. Σημειώστε αυτούς τους αριθμούς εδώ:  
Αριθμός μοντέλου \_\_\_\_\_  
Αριθμός σειράς \_\_\_\_\_

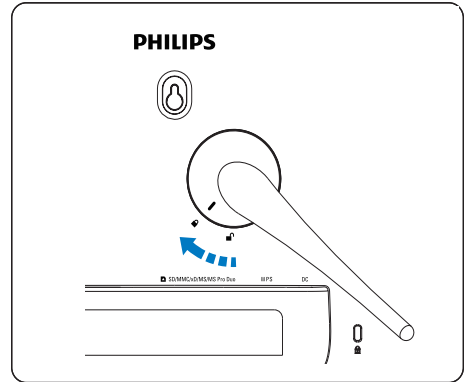
## Εγκατάσταση του στοιχείου στήριξης

Για να τοποθετήσετε το PhotoFrame σε επίπεδη επιφάνεια, προσαρτήστε το παρεχόμενο στοιχείο στήριξης στο πίσω μέρος του PhotoFrame.

- 1 Τοποθετήστε το στοιχείο στήριξης στο PhotoFrame.



- 2 Γυρίστε το στοιχείο στήριξης δεξιόστροφα 45 μοίρες για να κλειδώσει καλά στο PhotoFrame.

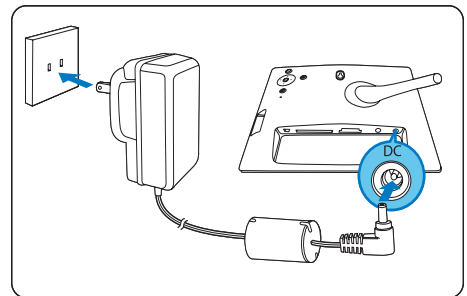


## Σύνδεση στο ρεύμα

### ☰ Σημείωση

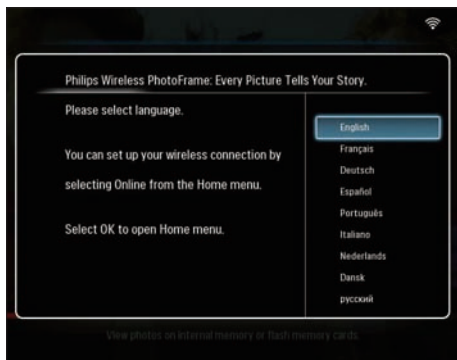
- Κατά την τοποθέτηση του PhotoFrame, βεβαιωθείτε ότι η πρόσβαση στο βύσμα τροφοδοσίας και την πρίζα είναι εύκολη.

- 1 Συνδέστε το καλώδιο ρεύματος στην υποδοχή DC του PhotoFrame και την πρίζα.



## Ενεργοποίηση του PhotoFrame

- 1 Πατήστε και κρατήστε πατημένο το  $\Phi$  για περισσότερο από 1 δευτερόλεπτο.
  - Την πρώτη φορά χρησιμοποιήστε
    - ↳ Εμφανίζεται η οθόνη επιλογής γλώσσας.



- ↳ Εάν δεν υπάρχει επιλογή γλώσσας, το PhotoFrame εμφανίζει φωτογραφίες σε λειτουργία slideshow μετά από περίπου 30 δευτερόλεπτα.
- Για κάθε επόμενη φορά χρησιμοποιήστε
  - ↳ Όταν ενεργοποιείται το PhotoFrame, εμφανίζεται το βασικό μενού.



- ↳ Εάν δεν υπάρχει επιλογή βασικού μενού, το PhotoFrame εμφανίζει

φωτογραφίες σε λειτουργία slideshow μετά από περίπου 20 δευτερόλεπτα, με την ακόλουθη σειρά προτεραιότητας:

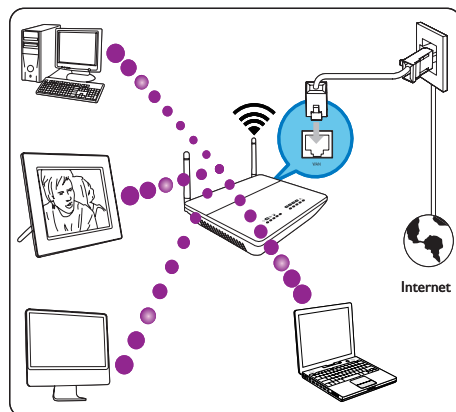
1. SD/MMC/xD/MS/MS Pro Duo
2. CF
3. USB
4. PhotoFrame

- Για να απενεργοποιήσετε το PhotoFrame, πατήστε και κρατήστε πατημένο το  $\Phi$  για περισσότερο από 2 δευτερόλεπτα.

## Ρύθμιση ασύρματης σύνδεσης

Μπορείτε να συνδέσετε αυτόματα το PhotoFrame σε έναν υπολογιστή/Mac ή στο Internet για να μοιραστείτε φωτογραφίες με μία από τις παρακάτω μεθόδους:

- Χρησιμοποιώντας ένα δρομολογητή με δυνατότητα WPS
- Χρησιμοποιώντας υπολογιστή με λειτουργικό σύστημα Windows Vista
- Μη αυτόματα

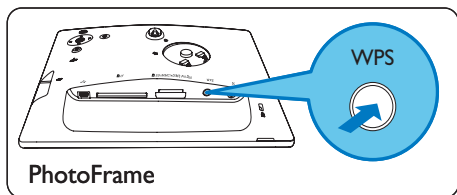


## Ρύθμιση ασύρματης σύνδεσης με ένα δρομολογητή με δυνατότητα WPS

Τι χρειάζεστε:

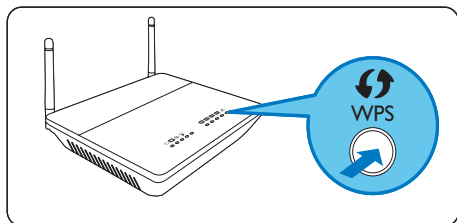
- Ένα ασύρματο δρομολογητή με δυνατότητα WPS
- Πρόσβαση στο Internet ευρείας ζώνης

- 1 Πατήστε το κουμπί **WPS** στο PhotoFrame.



↳ Το PhotoFrame αρχίζει να ανιχνεύει το ασύρματο δίκτυο.

- 2 Μέσα σε 2 λεπτά, πατήστε το κουμπί **WPS** στο δρομολογητή.



↳ Εάν η εγκατάσταση ενός ασύρματου δικτύου είναι επιτυχής, εμφανίζεται ένα μήνυμα επιβεβαίωσης.

- 3 Πατήστε **OK** για επιβεβαίωση.
  - Ελέγξτε εάν υπάρχει έγκυρη διεύθυνση IP που να αντιστοιχεί στο PhotoFrame (δείτε 'Προβολή κατάστασης συστήματος του PhotoFrame' στη σελίδα 46).
- 4 Μοιραστείτε φωτογραφίες του υπολογιστή σας για ασύρματη προβολή. (δείτε 'Μοιραστείτε φωτογραφίες του

υπολογιστή/Mac σας για ασύρματη προβολή' στη σελίδα 15)

- Προβάλετε φωτογραφίες από το Internet στο PhotoFrame (δείτε 'Προβολή φωτογραφιών από το Internet' στη σελίδα 22).

### Συμβουλή

- Μπορείτε να ρυθμίσετε συγχρόνως μια ασύρματη σύνδεση ανάμεσα σε ένα PhotoFrame και στο δρομολογητή. Εάν επιθυμείτε να ρυθμίσετε μια ασύρματη σύνδεση ανάμεσα σε άλλο PhotoFrame στο δρομολογητή, επαναλάβετε τα βήματα 1 έως 3.

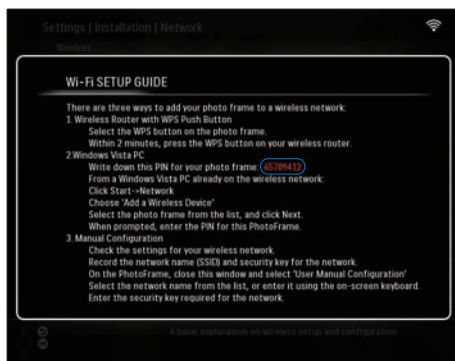
## Εγκατάσταση ασύρματης σύνδεσης με υπολογιστή που διαθέτει λογισμικό Windows Vista

Τι χρειάζεστε:

- Ένα δρομολογητή που υποστηρίζει υπολογιστή με λειτουργικό σύστημα Vista
- Πρόσβαση στο Internet ευρείας ζώνης.

(1) Στο PhotoFrame:

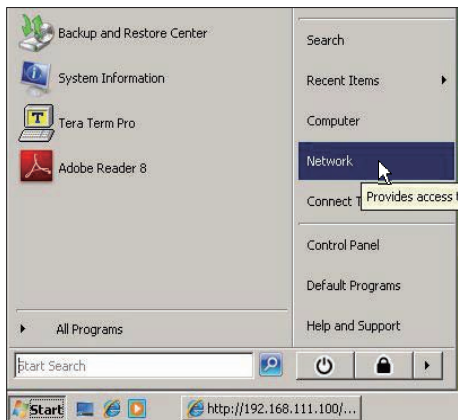
- 1 Στο βασικό μενού, επιλέξτε **[Settings] > [Installation] > [Network] > [Wireless] > [Wireless Setup Guide]** και πατήστε **OK** για επιβεβαίωση.



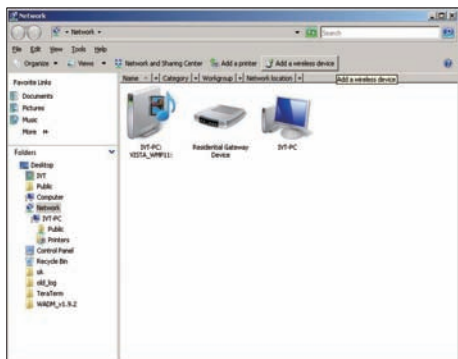
- 2 Σημειώστε τον κωδικό PIN για το PhotoFrame: \_\_\_\_\_.

(2) Σε έναν υπολογιστή με λογισμικό Windows Vista:

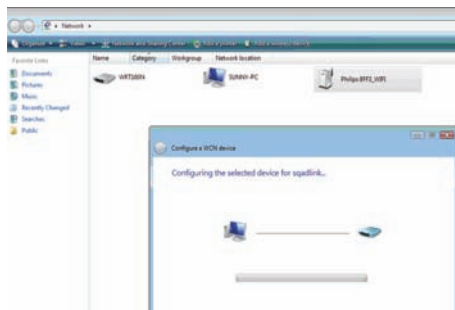
- 1 Βεβαιωθείτε ότι ο υπολογιστής είναι συνδεδεμένος με το δίκτυο.
- 2 Κάντε κλικ στο **[Εναρξη]** > **[Δίκτυο]**.



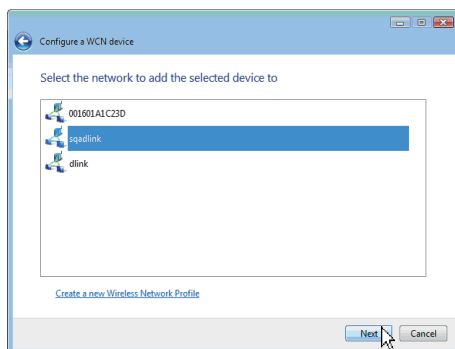
- 3 Επιλέξτε **[Προσθήκη ασύρματης συσκευής]**.



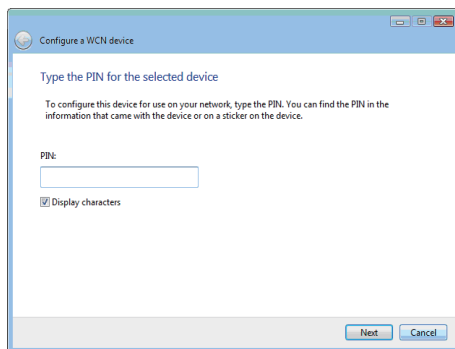
- 4 Επιλέξτε το PhotoFrame από τη λίστα και στη συνέχεια κάντε κλικ στο **[Επόμενο]**.



- Επιλέξτε το δίκτυο στο οποίο επιθυμείτε να προσθέσετε την επιλεγμένη συσκευή και στη συνέχεια κάντε κλικ στο **[Επόμενο]**.



- 5 Εισάγετε τον κωδικό PIN για το PhotoFrame και κάντε κλικ στο **[Επόμενο]**.



- Στο PhotoFrame, ελέγξτε εάν υπάρχει έγκυρη διεύθυνση IP που

να αντιστοιχεί στο PhotoFrame (δείτε 'Προβολή κατάσταση συστήματος του PhotoFrame' στη σελίδα 46).

- 6 Μοιραστείτε φωτογραφίες του υπολογιστή σας για ασύρματη προβολή. (δείτε 'Μοιραστείτε φωτογραφίες του υπολογιστή/Mac σας για ασύρματη προβολή' στη σελίδα 15)
- Προβολή φωτογραφιών από το Internet στο PhotoFrame (δείτε 'Προβολή φωτογραφιών από το Internet' στη σελίδα 22).

## Μη αυτόματη ρύθμιση ασύρματης σύνδεσης

Τι χρειάζεστε:

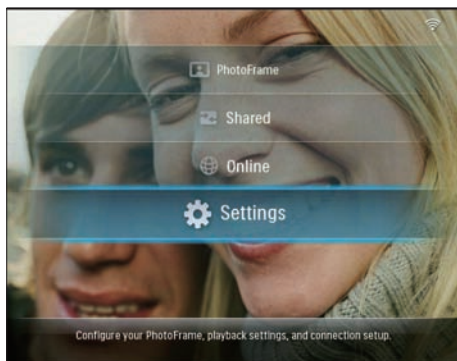
- Έναν ασύρματο δρομολογητή
- Πρόσβαση στο Internet ευρείας ζώνης

(1) Στον υπολογιστή:

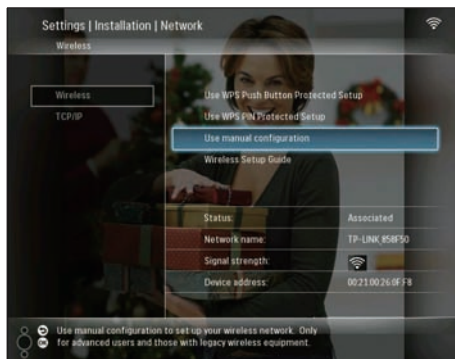
- 1 Ελέγξτε τις ρυθμίσεις του ασύρματου δικτύου.
- 2 Σημειώστε το όνομα του δικτύου (SSID) και το κλειδί ασφαλείας (WEP/WPA/WPA2) για το δίκτυο.

(2) Στο PhotoFrame:

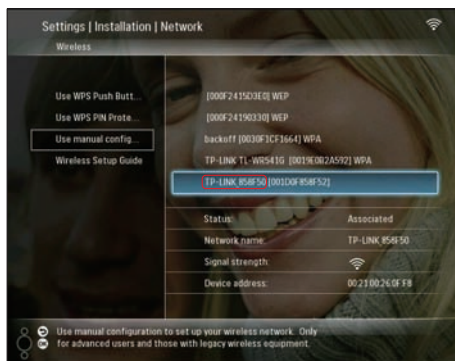
- 1 Στο κύριο μενού, επιλέξτε **[Settings]** και πατήστε **OK** για επιβεβαίωση.



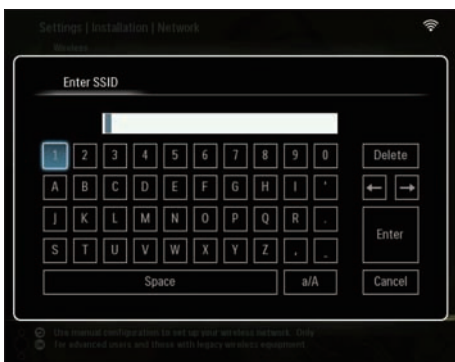
- 2 Επιλέξτε **[Installation] > [Network] > [Wireless] > [Use manual configuration]** και πατήστε **OK** για επιβεβαίωση.



- 3 Επιλέξτε το SSID για το δίκτυο και πατήστε **OK** για επιβεβαίωση.



- Εάν δεν εμφανίζετε το SSID για το δίκτυο, επιλέξτε **[Other...]** και πατήστε **OK** για επιβεβαίωση. Για να εισαγάγετε το SSID για το δίκτυο, επιλέξτε αλφαβητικό/αριθμητικό χαρακτήρα και πατήστε **OK** για επιβεβαίωση.
- Για εναλλαγή μεταξύ κεφαλαίων και πεζών, επιλέξτε **[a/A]** στο πληκτρολόγιο που εμφανίζετε και πατήστε **OK** για επιβεβαίωση.



- 4 Εάν απαιτείται κλειδί ασφαλείας, εισαγάγετε το κλειδί ασφαλείας για να συνδεθείτε στο δίκτυο.



- 5 Όταν ολοκληρώσετε την εισαγωγή του κλειδιού επιλέξτε **[Enter]** και πατήστε **OK** για επιβεβαίωση.
- Ελέγξτε εάν υπάρχει έγκυρη διεύθυνση IP που να αντιστοιχεί στο PhotoFrame (δείτε 'Προβολή κατάστασης συστήματος του PhotoFrame' στη σελίδα 46).
- 6 Μοιραστείτε φωτογραφίες του υπολογιστή σας για ασύρματη προβολή. (δείτε 'Μοιραστείτε φωτογραφίες του υπολογιστή/Mac σας για ασύρματη προβολή' στη σελίδα 15)
- Προβάλετε φωτογραφίες από το Internet στο PhotoFrame (δείτε 'Προβολή φωτογραφιών από το Internet' στη σελίδα 22).

## Μοιραστείτε φωτογραφίες του υπολογιστή/Mac σας για ασύρματη προβολή.

Για να προβάλετε εικόνες σε έναν κοινόχρηστο φάκελο σε έναν υπολογιστή/Mac, ρυθμίστε ένα ασύρματο κοινόχρηστο κέντρο.

### Σημείωση

- Είναι δυνατή η προβολή μόνο φωτογραφιών JPEG στο PhotoFrame.
- Για χρήστες λειτουργικού συστήματος Windows, βεβαιωθείτε ότι:
    - Το PhotoFrame και ο υπολογιστής είναι συνδεδεμένοι στο ίδιο δίκτυο.
    - Στον υπολογιστή είναι εγκατεστημένος και ρυθμισμένος ένας διαθέσιμος διακομιστής UPnP, για παράδειγμα, ο Windows Media Player 11. (δείτε 'Πραγματοποιήστε λήψη και εγκατάσταση του Windows Media Player 11' στη σελίδα 53)
- 1 Προσθέστε έναν κοινόχρηστο φάκελο φωτογραφιών στο Windows Media Player 11 (δείτε 'Επιλέξτε τις φωτογραφίες από τον υπολογιστή που επιθυμείτε να μοιραστείτε' στη σελίδα 16).
  - 2 Μοιραστείτε το φάκελο φωτογραφιών στο PhotoFrame με το Windows Media Player 11 (δείτε 'Ενεργοποίηση πρόσβασης στις κοινόχρηστες φωτογραφίες' στη σελίδα 17).
- Για χρήστες λειτουργικού συστήματος Mac OS, βεβαιωθείτε ότι:
    - Το PhotoFrame και το Mac είναι συνδεδεμένα στο ίδιο δίκτυο.
    - Στο Mac είναι εγκατεστημένος και ρυθμισμένος ένας διαθέσιμος διακομιστής UPnP για παράδειγμα, ο Elgato ([www.elgato.com](http://www.elgato.com)).

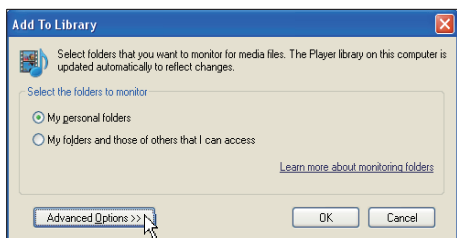
## Επιλέξτε τις φωτογραφίες από τον υπολογιστή που επιθυμείτε να μοιραστείτε

Προτού ξεκινήσετε, βεβαιωθείτε ότι ο Windows Media Player 11 είναι εγκατεστημένος στον υπολογιστή.

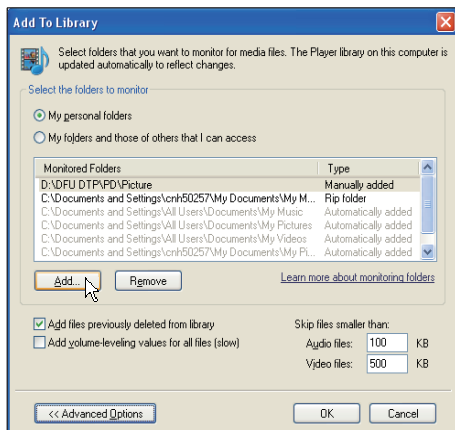
- 1 Στον υπολογιστή, ανοίξτε τον Windows Media Player 11.
- 2 Κάντε κλικ στην επιλογή [Βιβλιοθήκη].



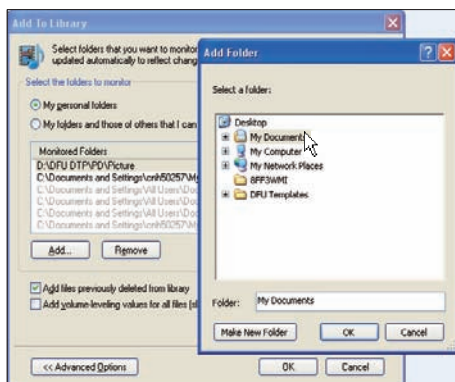
- 3 Επιλέξτε [Προσθήκη σε βιβλιοθήκη ...] από το αναπτυσσόμενο μενού.
- 4 Στο παράθυρο [Επιλογή φακέλων στην οθόνη], επιλέξτε [Οι προσωπικοί μου φάκελοι], και κάντε κλικ στην επιλογή [Επιλογές για προχωρημένους>>].



- 5 Κάντε κλικ στην επιλογή [Προσθήκη].

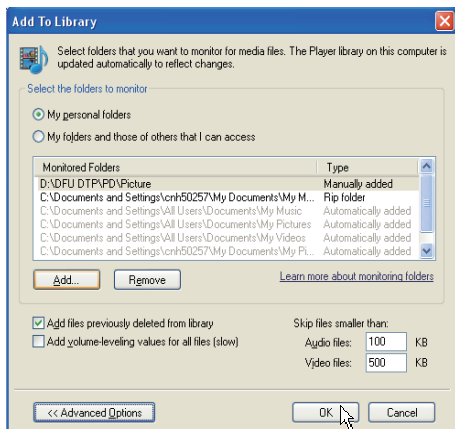


- 6 Επιλέξτε το φάκελο φωτογραφιών που επιθυμείτε να προσθέσετε στο Windows Media Player 11 και κάντε κλικ στο [OK] για επιβεβαίωση.

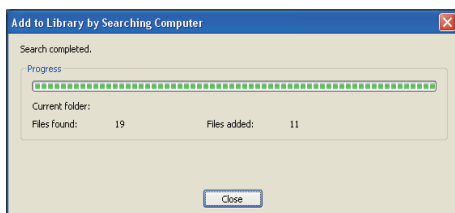


- 7 Κάντε κλικ στο [OK] ξανά.





- ↳ Ο επιλεγμένος φάκελος φωτογραφιών έχει προστεθεί στο Windows Media Player 11.



- 8 Μοιραστείτε το φάκελο φωτογραφιών στο PhotoFrame με το Windows Media Player 11 (δείτε 'Ενεργοποίηση πρόσβασης στις κοινόχρηστες φωτογραφίες,' στη σελίδα 17).

## Ενεργοποίηση πρόσβασης στις κοινόχρηστες φωτογραφίες.

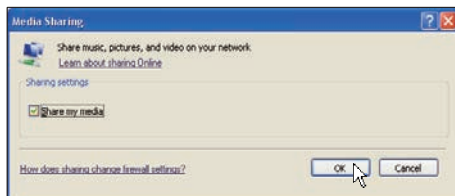
Προτού ξεκινήσετε, βεβαιωθείτε ότι ο Windows Media Player 11 είναι εγκατεστημένος στον υπολογιστή.

- 1 Στον υπολογιστή, ανοίξτε τον Windows Media Player 11.
- 2 Κάντε κλικ στην επιλογή [Βιβλιοθήκη].

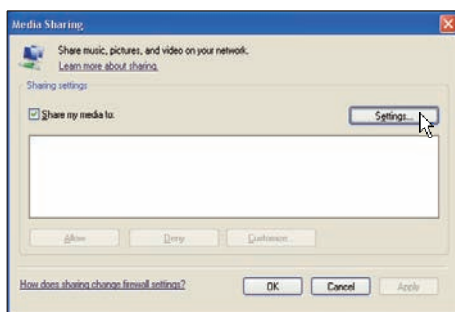


- 3 Επιλέξτε [Κοινή χρήση πολυμέσων ...] από το αναπτυσσόμενο μενού.

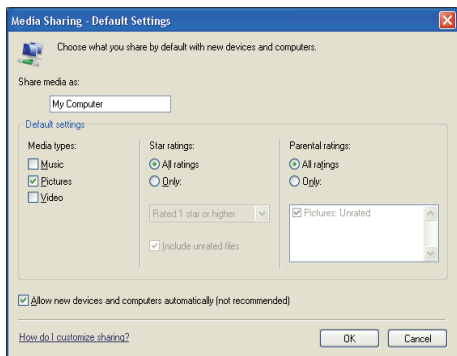
- 4 Επιλέξτε [Κοινή χρήση των πολυμέσων μου] και κάντε κλικ στο [OK] για επιβεβαίωση.



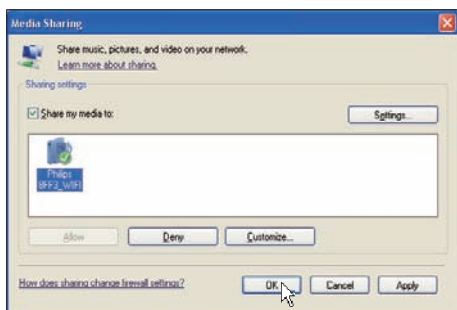
- 5 Κάντε κλικ στην επιλογή [Ρυθμίσεις].



- 6 Επιλέξτε [Εικόνες] από το [Τύπος πολυμέσων:], επιλέξτε [Όλοι οι χαρακτηρισμοί] από το [Γονικοί χαρακτηρισμοί] και κάντε κλικ στο [OK] για επιβεβαίωση.



7 Επιλέξτε το PhotoFrame και κάντε κλικ στο **[Αποδοχή]**.



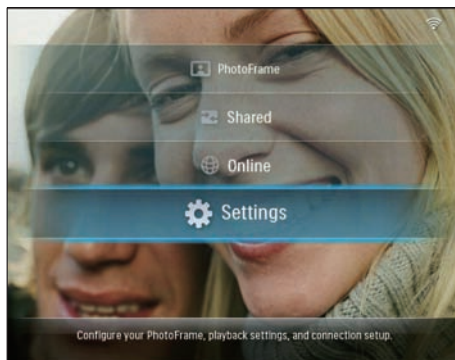
8 Κάντε κλικ στο **[OK]** για επιβεβαίωση.

9 Προβολή φωτογραφιών στον κοινόχρηστο φάκελο σε έναν υπολογιστή σε ένα οικιακό δίκτυο (δείτε 'Προβολή φωτογραφιών streaming σε έναν κοινόχρηστο φάκελο σε οικιακό δίκτυο' στη σελίδα 21).

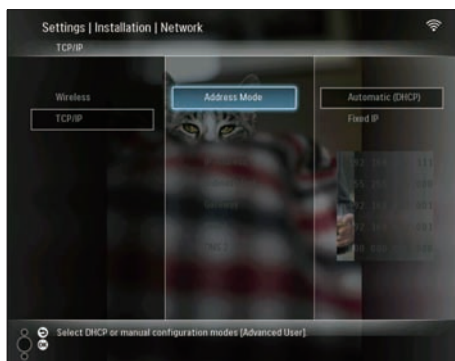
## Ρύθμιση σύνδεσης TCP/IP (Μόνο για προχωρημένους χρήστες)

Μπορείτε να ρυθμίσετε σύνδεση TCP/IP για μια προσαρμοσμένη ρύθμιση πρωτοκόλλου Internet.

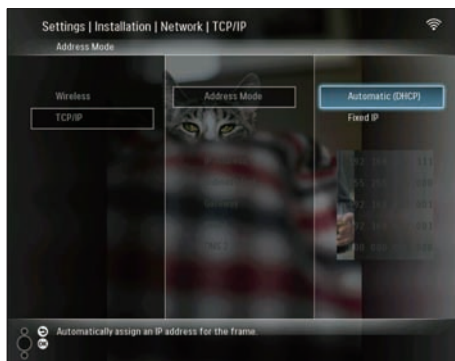
1 Στο κύριο μενού, επιλέξτε **[Settings]** και πατήστε **OK** για επιβεβαίωση.



2 Επιλέξτε **[Installation]** > **[Network]** > **[TCP/IP]** > **[Address Mode]** και πατήστε **OK** για επιβεβαίωση.



3 Επιλέξτε **[Automatic (DHCP)]** και πατήστε **OK** για επιβεβαίωση.

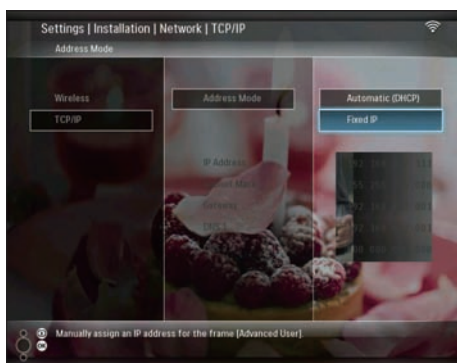


↳ Επιλέγεται αυτόματα μια διεύθυνση IP για το PhotoFrame.

- 4 Μοιραστείτε φωτογραφίες του υπολογιστή σας για ασύρματη προβολή. (δείτε 'Μοιραστείτε φωτογραφίες του υπολογιστή/Mac σας για ασύρματη προβολή' στη σελίδα 15)

Για να χρησιμοποιήσετε μια σταθερή διεύθυνση IP για το PhotoFrame:

- 1 Επιλέξτε **[Installation] > [Network] > [TCP/IP] > [Address Mode] > [Fixed IP]** και πατήστε **OK** για επιβεβαίωση.



- 2 Επιλέξτε **[IP Address] / [Subnet Mask] / [Gateway] / [DNS 1] / [DNS 2]** και πατήστε **OK** για επιβεβαίωση.
- 3 Πατήστε **▲/▼/◀/▶** για να προσαρμόσετε τους αριθμούς και πατήστε **OK** για επιβεβαίωση.
- 4 Μοιραστείτε φωτογραφίες του υπολογιστή σας για ασύρματη προβολή. (δείτε 'Μοιραστείτε φωτογραφίες του υπολογιστή/Mac σας για ασύρματη προβολή' στη σελίδα 15)

## 4 Χρησιμοποιήστε την Wireless Digital PhotoFrame

### Προβολή φωτογραφιών που είναι αποθηκευμένες στο PhotoFrame

#### Σημείωση

- Είναι δυνατή η προβολή μόνο φωτογραφιών JPEG στο PhotoFrame.

- 1 Στο κύριο μενού, επιλέξτε **[PhotoFrame]** και πατήστε **OK** για επιβεβαίωση.



- 2 Επιλέξτε **[Internal Memory]** και πατήστε **OK** για επιβεβαίωση.
- 3 Επιλέξτε ένα άλμπουμ και πατήστε **OK** για επιβεβαίωση.  
↳ Οι φωτογραφίες στο άλμπουμ εμφανίζονται σε λειτουργία slideshow.

Κατά τη διάρκεια του slideshow:

- Για παύση του slideshow, πατήστε **OK**.
- Για συνέχιση του slideshow, πατήστε **OK** ξανά.

## Προβολή φωτογραφιών από συσκευή αποθήκευσης

Μπορείτε να προβάλετε φωτογραφίες που έχουν αποθηκευτεί σε μία από τις παρακάτω συσκευές αποθήκευσης:

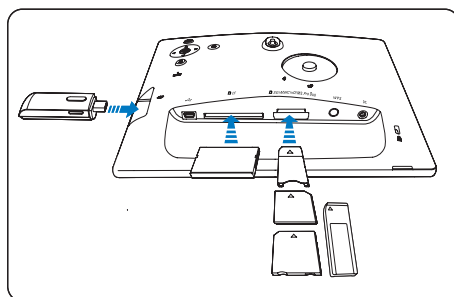
- Compact Flash τύπου I
- Secure Digital (SD)
- Secure Digital (SDHC)
- Multimedia Card
- Κάρτα xD
- Memory Stick
- Memory Stick Pro
- Memory Stick Duo
- Memory Stick Pro Duo
- Μονάδα USB flash

#### Σημείωση

- Μην αφαιρείτε μια συσκευή αποθήκευσης ενώ προβάλετε φωτογραφίες σε αυτή.
- Είναι δυνατή μόνο η προβολή φωτογραφιών JPEG στο PhotoFrame.

Για προβολή φωτογραφιών σε μια συσκευή αποθήκευσης που δεν βρίσκεται στο PhotoFrame:

- 1 Συνδέστε μια συσκευή αποθήκευσης.



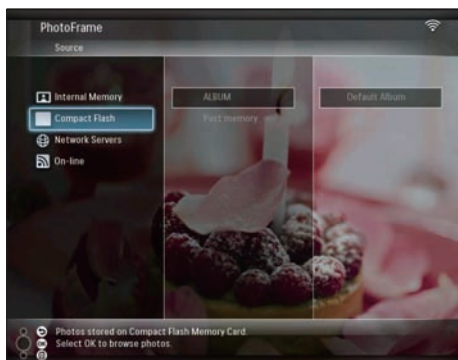
- ↳ Οι φωτογραφίες που είναι αποθηκευμένες στη συσκευή αποθήκευσης προβάλλονται σε λειτουργία slideshow.

Για προβολή φωτογραφιών σε μια συσκευή αποθήκευσης που είναι διαθέσιμη στο PhotoFrame:

- 1 Στο κύριο μενού, επιλέξτε **[PhotoFrame]** και πατήστε **OK** για επιβεβαίωση.



- 2 Επιλέξτε συσκευή αποθήκευσης και πατήστε **OK** για επιβεβαίωση.



- 3 Επιλέξτε ένα άλμπουμ και πατήστε **OK** για επιβεβαίωση.  
↳ Οι φωτογραφίες στο άλμπουμ εμφανίζονται σε λειτουργία slideshow.

Κατά τη διάρκεια του slideshow:

- Για παύση του slideshow, πατήστε **OK**.
- Για συνέχιση του slideshow, πατήστε **OK** ξανά.

## Προβολή φωτογραφιών streaming σε έναν κοινόχρηστο φάκελο σε οικιακό δίκτυο

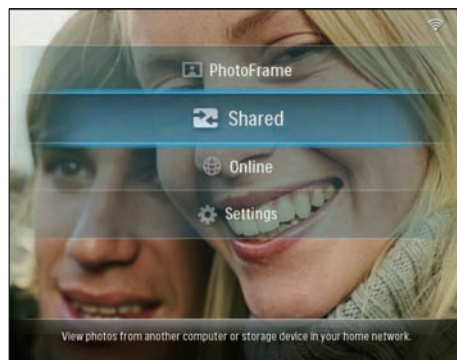
Για προβολή φωτογραφιών streaming σε έναν κοινόχρηστο φάκελο σε οικιακό δίκτυο, βεβαιωθείτε ότι:

- Το PhotoFrame και ο υπολογιστής/Mac είναι συνδεδεμένα στο ίδιο δίκτυο.
- Στον υπολογιστή/Mac είναι εγκατεστημένος και ρυθμισμένος ένας διαθέσιμος διακομιστής UPnP.
- Κοινόχρηστοι φάκελοι φωτογραφιών έχουν προστεθεί στο διακομιστή UPnP.

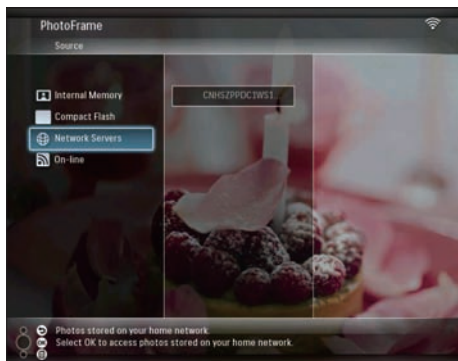
### Σημείωση

- Είναι δυνατή η προβολή μόνο φωτογραφιών JPEG στο PhotoFrame.

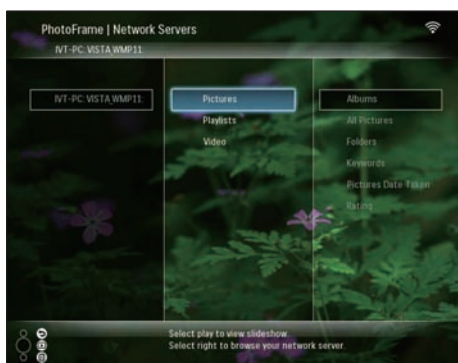
- 1 Στο κύριο μενού, επιλέξτε **[Shared]** και πατήστε **OK** για επιβεβαίωση.



- 2 Επιλέξτε **[Network Servers]** και πατήστε **OK** για επιβεβαίωση.



- 3 Επιλέξτε έναν υπολογιστή/Mac και πατήστε **OK** για επιβεβαίωση.
- 4 Επιλέξτε έναν κοινόχρηστο φάκελο φωτογραφιών από τη λίστα και πατήστε **OK** για επιβεβαίωση.



Κατά τη διάρκεια του slideshow:

- Για παύση του slideshow, πατήστε **OK**.
- Για συνέχιση του slideshow, πατήστε **OK** ξανά.

## Προβολή φωτογραφιών από το Internet

Το Philips PhotoFrame Manager είναι μια εφαρμογή λογισμικού σε έναν υπολογιστή. Μπορείτε να το χρησιμοποιήσετε για να διαχειριστείτε και να διαμορφώσετε το PhotoFrame. Μπορείτε να το

χρησιμοποιήσετε για να μεταφέρετε φωτογραφίες από έναν υπολογιστή στο PhotoFrame εύκολα πραγματοποιώντας μεταφορά και απόθεση. Μπορείτε ακόμη να το χρησιμοποιήσετε για να πραγματοποιήσετε λήψη τροφοδοσιών RSS στο PhotoFrame και για να προβάλετε φωτογραφίες από το Internet με το PhotoFrame. Για λεπτομέρειες, ανατρέξτε στο εγχειρίδιο χρήσης του Philips PhotoFrame Manager στο παρεχόμενο CD-ROM.

Για προβολή φωτογραφιών από το Internet στο PhotoFrame:

- 1 Επιλογή φωτογραφιών από το Internet για προβολή. (δείτε 'Φορτώστε μια τροφοδοσία RSS στο PhotoFrame' στη σελίδα 22)
- 2 Προβολή επιλεγμένων φωτογραφιών από το Internet (δείτε 'Προβολή φωτογραφιών RSS με το PhotoFrame' στη σελίδα 23).

---

## Φορτώστε μια τροφοδοσία RSS στο PhotoFrame

Μπορείτε να πραγματοποιήσετε λήψη τροφοδοσίας RSS από διάφορους δημοφιλείς ιστοτόπους φωτογραφιών, όπως για παράδειγμα:

- [www.smugmug.com](http://www.smugmug.com)
- [www.flickr.com](http://www.flickr.com)
- [picasaweb.google.com](http://picasaweb.google.com)

Μόλις ρυθμίσετε μια τροφοδοσία RSS στο PhotoFrame, μπορείτε να απολαμβάνετε τις πιο πρόσφατες φωτογραφίες RSS στο Internet (χωρίς τη χρήση ηλεκτρονικού υπολογιστή). Το PhotoFrame υποστηρίζει μόνο φωτογραφίες JPEG. Η τροφοδοσία RSS από ένα κανονικό blog δεν λειτουργεί σωστά στο PhotoFrame.

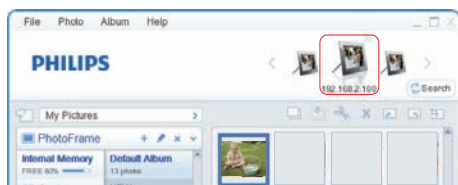


## Σημείωση

- Βεβαιωθείτε ότι διαθέτετε πρόσβαση σε Internet ευρείας ζώνης και έναν ασύρματο δρομολογητή.
- Βεβαιωθείτε ότι το PhotoFrame και ο υπολογιστής συνδέονται ασύρματα στο ίδιο δίκτυο.
- Βεβαιωθείτε ότι το Philips PhotoFrame Manager είναι εγκατεστημένο στον υπολογιστή.

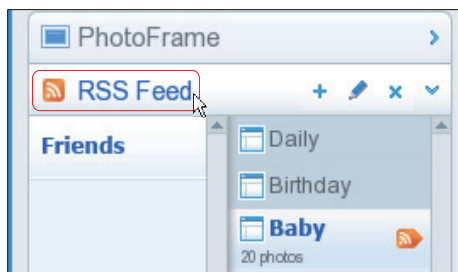
Στον υπολογιστή:

- 1 Αναζητήστε φωτογραφίες RSS στο Internet με ένα πρόγραμμα περιήγησης.
- 2 Κάντε κλικ στο **[Εναρξη]** > **[PhotoFrame Manager]** για να εκκινήσετε το Philips PhotoFrame Manager:
  - ↳ Το Philips PhotoFrame Manager αναζητά το PhotoFrame. Εάν εντοπίσει το PhotoFrame, το εμφανίζει.

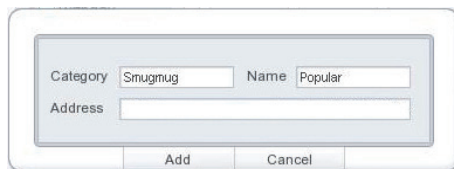


Στο Philips PhotoFrame Manager:

- 1 Κάντε κλικ στον πίνακα **[RSS Feed]**.



- 2 Κάντε κλικ στο σύμβολο + στον πίνακα **[RSS Feed]** για να προσθέσετε μια τροφοδοσία RSS.
- 3 Εισαγάγετε **[Category]** και **[Name]** της τροφοδοσίας RSS.



- 4 Πραγματοποιήστε μεταφορά και απόθεση του εικονιδίου RSS από τον ιστότοπο στο πεδίο **[Address]** και κάντε κλικ στο **[OK]** για επιβεβαίωση.



- ↳ Φορτώνεται μια τροφοδοσία RSS στο PhotoFrame.

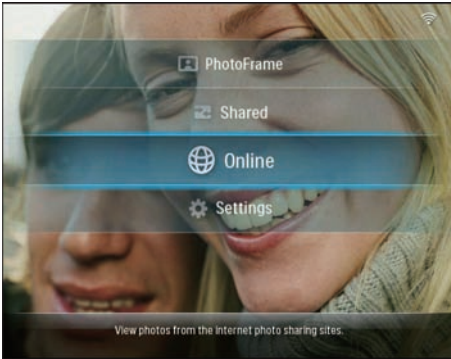
- 5 Στο PhotoFrame, προβάλτε φωτογραφίες RSS που έχουν αναρτηθεί online (δείτε 'Προβολή φωτογραφιών RSS με το PhotoFrame' στη σελίδα 23).

## Προβολή φωτογραφιών RSS με το PhotoFrame

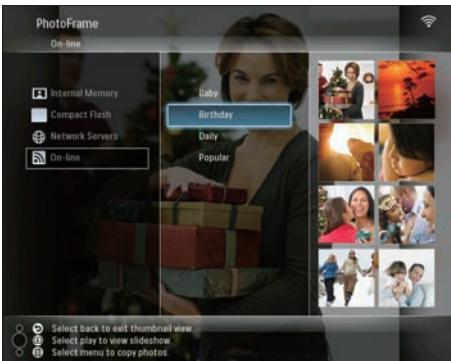
Προτού προβάλτε φωτογραφίες RSS online, βεβαιωθείτε ότι:

- Είναι διαθέσιμη η πρόσβαση σε Internet ευρείας ζώνης.
- Μια τροφοδοσία RSS έχει ήδη εγκατασταθεί στο PhotoFrame. Μια τροφοδοσία RSS ανανεώνεται συχνά (συνήθως κάθε μία ώρα) online.

- 1 Στο κύριο μενού, επιλέξτε **[Online]** και πατήστε **OK** για επιβεβαίωση.



- 2 Επιλέξτε μια τροφοδοσία RSS και πατήστε **OK** για επιβεβαίωση.



↳ Πραγματοποιείται προβολή των φωτογραφιών στην τροφοδοσία RSS.

Κατά τη διάρκεια του slideshow:

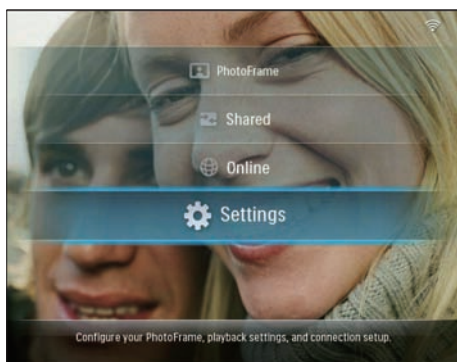
- Για παύση του slideshow, πατήστε **OK**.
- Για συνέχιση του slideshow, πατήστε **OK** ξανά.



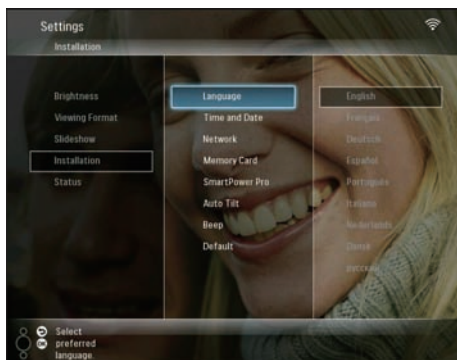
## 5 Περισσότερες χρήσεις της Wireless Digital PhotoFrames

### Επιλογή γλώσσας της οθόνης

- 1 Στο κύριο μενού, επιλέξτε **[Settings]** και πατήστε **OK** για επιβεβαίωση.




- 2 Επιλέξτε **[Installation]** > **[Language]** και πατήστε **OK** για επιβεβαίωση.

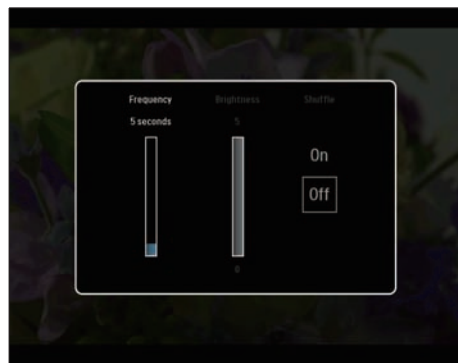


- 3 Επιλέξτε μια γλώσσα και πατήστε **OK** για επιβεβαίωση.

### Χρήση μενού γρήγορης πρόσβαση

Μπορείτε να χρησιμοποιήσετε το μενού συχνά χρησιμοποιούμενων ρυθμίσεων για να προσαρμόσετε τη συχνότητα του slideshow, τη φωτεινότητα της οθόνης, ή να επιλέξετε τη σειρά στο slideshow.

- 1 Κατά τη διάρκεια του slideshow, πατήστε  για πρόσβαση στο μενού γρήγορων ρυθμίσεων.
  - ↳ Εμφανίζετε η οθόνη συχνά χρησιμοποιούμενων ρυθμίσεων.



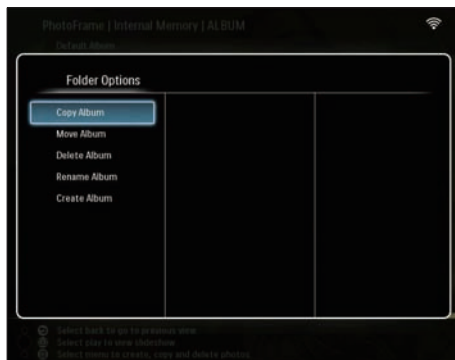
- 2 Για να προσαρμόσετε τη συχνότητα του slideshow, επιλέξτε **[Frequency]** και προσαρμόστε τη συχνότητα και πατήστε **OK** για επιβεβαίωση.
  - Για να προσαρμόσετε τη φωτεινότητα της οθόνης, επιλέξτε **[Brightness]** και προσαρμόστε τη φωτεινότητα, στη συνέχεια πατήστε **OK** για επιβεβαίωση.
  - Για να επιλέξετε τη σειρά στο slideshow, επιλέξτε **[Shuffle]** και **[On]** / **[Off]**, στη συνέχεια πατήστε **OK** για επιβεβαίωση.

### Διαχείριση άλμπουμ

Μπορείτε να αντιγράψετε/μετακινήσετε/διαγράψετε/μετονομάσετε/δημιουργήσετε ένα άλμπουμ στο PhotoFrame ή σε μία συσκευή αποθήκευσης.

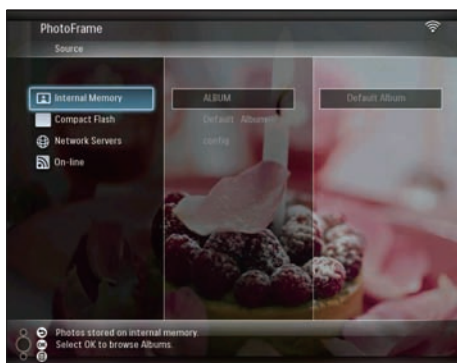
## Σημείωση


- Μη μετακινείτε μια συσκευή αποθήκευσης ενώ μεταφέρετε φωτογραφίες από ή σε αυτή.
- Δεν μπορείτε να μετακινήσετε/διαγράψετε/μετονομάσετε το προεπιλεγμένο άλμπουμ στο PhotoFrame.
- Προτού μετακινήσετε/διαγράψετε/μετονομάσετε/δημιουργήσετε ένα άλμπουμ σε μια συσκευή αποθήκευσης, βεβαιωθείτε ότι είναι ενεργοποιημένη η λειτουργία διαγραφής της συσκευής αποθήκευσης (δείτε 'Προστασία/κατάργηση προστασίας περιχομένου σε μια συσκευή αποθήκευσης' στη σελίδα 42).



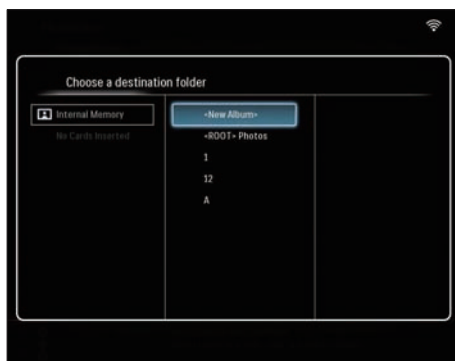
## Αντιγραφή/μετακίνηση ενός άλμπουμ στο PhotoFrame

- 1 Στο βασικό μενού, επιλέξτε **[PhotoFrame]** > μια πηγή φωτογραφίας και στη συνέχεια πατήστε **OK** για επιβεβαίωση.

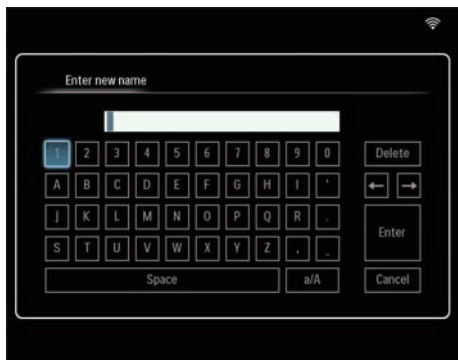


- 2 Επιλέξτε ένα άλμπουμ και πατήστε  για διαχείριση του άλμπουμ.
- 3 Επιλέξτε **[Copy Album]** / **[Move Album]** και πατήστε **OK** για επιβεβαίωση.

- 4 Επιλέξτε ένα άλμπουμ προορισμού στο PhotoFrame/στη συσκευή αποθήκευσης και πατήστε **OK** για επιβεβαίωση.
  - ↳ Εάν επιλέξετε το **[Copy Album]**, όλες οι φωτογραφίες του άλμπουμ αντιγράφονται στο άλμπουμ προορισμού.
  - ↳ Εάν επιλέξετε το **[Move Album]**, όλες οι φωτογραφίες του άλμπουμ μετακινούνται στο άλμπουμ προορισμού.
- 5 Για αντιγραφή ή μετακίνηση φωτογραφιών σε ένα νέο άλμπουμ, επιλέξτε **[<New Album>]** και πατήστε **OK** για επιβεβαίωση.



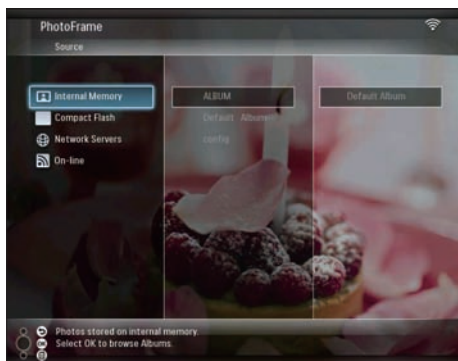
- ↳ Εμφανίζεται ένα πληκτρολόγιο.



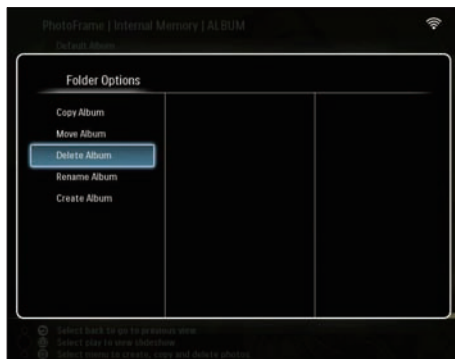
- 6 Για να εισαγάγετε το νέο όνομα (μέχρι 24 χαρακτήρες), επιλέξτε αλφαβητικό/ αριθμητικό χαρακτήρα και πατήστε **OK** για επιβεβαίωση.
  - Για εναλλαγή μεταξύ κεφαλαίων και πεζών, επιλέξτε **[a/A]** στο πληκτρολόγιο που εμφανίζετε και πατήστε **OK** για επιβεβαίωση.
- 7 Όταν ολοκληρωθεί η εισαγωγή του ονόματος, επιλέξτε **[Enter]** και πατήστε **OK** για επιβεβαίωση.

## Διαγραφή ενός άλμπουμ στο PhotoFrame

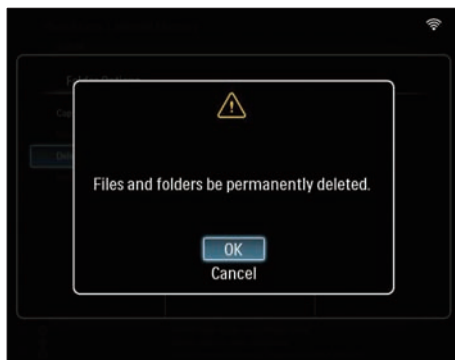
- 1 Στο βασικό μενού, επιλέξτε **[PhotoFrame]** > μια πηγή φωτογραφίας και στη συνέχεια πατήστε **OK** για επιβεβαίωση.



- 2 Επιλέξτε ένα άλμπουμ και πατήστε **[OK]** για διαχείριση του άλμπουμ.
- 3 Επιλέξτε **[Delete Album]** και πατήστε **OK** για επιβεβαίωση.

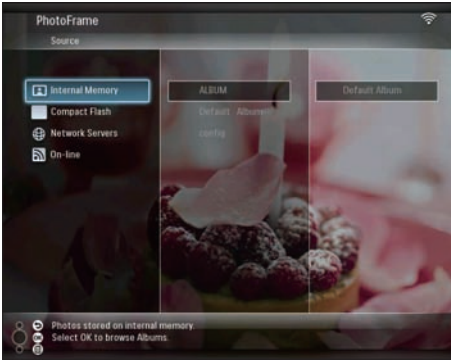



- 4 Επιλέξτε **[OK]** και πατήστε **OK** για επιβεβαίωση.

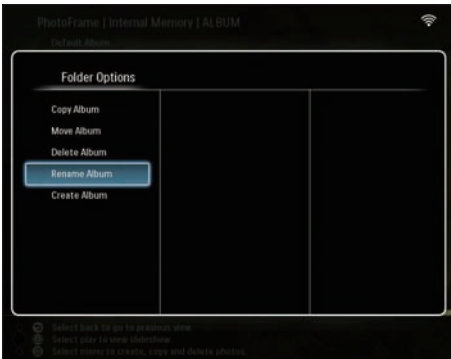


## Μετονομασία ενός άλμπουμ στο PhotoFrame

- 1 Στο βασικό μενού, επιλέξτε **[PhotoFrame]** > μια πηγή φωτογραφίας και στη συνέχεια πατήστε **OK** για επιβεβαίωση.



- 2 Επιλέξτε ένα άλμπουμ και πατήστε  για διαχείριση του άλμπουμ.
- 3 Επιλέξτε **[Rename Album]** και πατήστε **OK** για επιβεβαίωση.



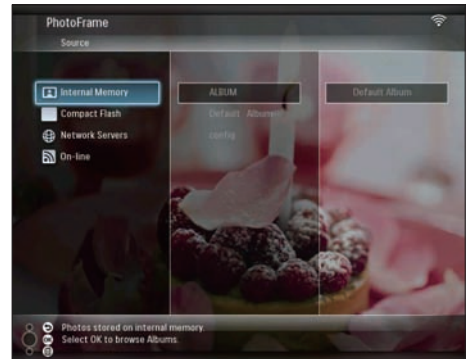
↳ Εμφανίζεται ένα πληκτρολόγιο.




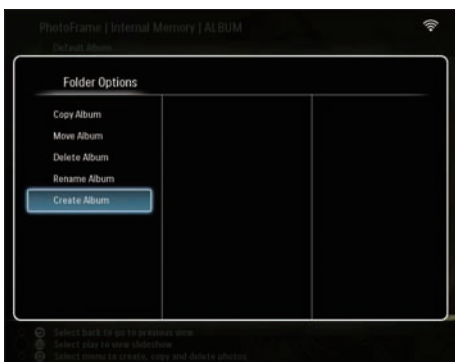
- 4 Για να εισαγάγετε το νέο όνομα (μέχρι 24 χαρακτήρες), επιλέξτε αλφαβητικό/ αριθμητικό χαρακτήρα και πατήστε **OK** για επιβεβαίωση.
  - Για εναλλαγή μεταξύ κεφαλαίων και πεζών, επιλέξτε **[a/A]** στο πληκτρολόγιο που εμφανίζεται και πατήστε **OK** για επιβεβαίωση.
- 5 Όταν ολοκληρωθεί η εισαγωγή του ονόματος, επιλέξτε **[Enter]** και πατήστε **OK** για επιβεβαίωση.

## Δημιουργία ενός άλμπουμ στο PhotoFrame

- 1 Στο βασικό μενού, επιλέξτε **[PhotoFrame]** > μια πηγή φωτογραφίας και στη συνέχεια πατήστε **OK** για επιβεβαίωση.



- 2 Επιλέξτε ένα άλμπουμ και πατήστε  για διαχείριση του άλμπουμ.
- 3 Επιλέξτε **[Create Album]** και πατήστε **OK** για επιβεβαίωση.



↳ Εμφανίζεται ένα πληκτρολόγιο.



- 4 Για να εισαγάγετε το νέο όνομα (μέχρι 24 χαρακτήρες), επιλέξτε αλφαβητικό/αριθμητικό χαρακτήρα και πατήστε **OK** για επιβεβαίωση.
  - Για εναλλαγή μεταξύ κεφαλαίων και πεζών, επιλέξτε **[a/A]** στο πληκτρολόγιο που εμφανίζετε και πατήστε **OK** για επιβεβαίωση.
- 5 Όταν ολοκληρωθεί η εισαγωγή του ονόματος, επιλέξτε **[Enter]** και πατήστε **OK** για επιβεβαίωση.

## Επεξεργασία φωτογραφιών

### Σημείωση

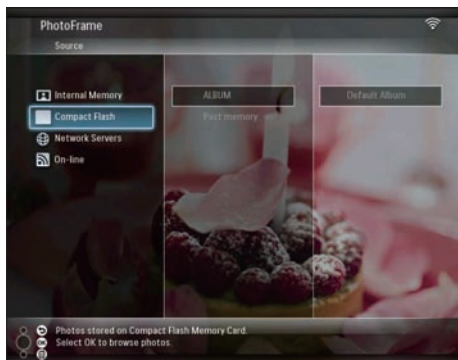
- Μην αφαιρείτε μια συσκευή αποθήκευσης ενώ πραγματοποιείται μεταφορά φωτογραφιών από και προς αυτή.
- Πρωτόυ μετονομάσετε/μετακινήσετε/διαγράψετε φωτογραφίες σε μια συσκευή αποθήκευσης, βεβαιωθείτε ότι είναι ενεργοποιημένη η λειτουργία διαγραφής της συσκευής αποθήκευσης (δείτε 'Προστασία/κατάργηση προστασίας περιεχομένου σε μια συσκευή αποθήκευσης' στη σελίδα 42).


## Επιλέξτε πολλές φωτογραφίες τη φορά

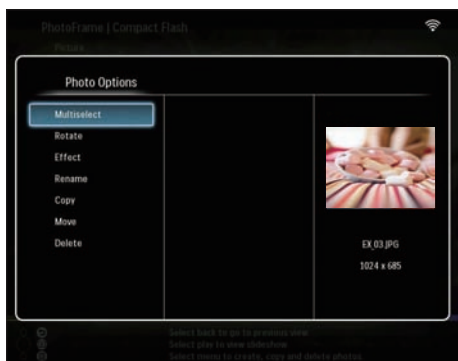
- 1 Στο βασικό μενού, επιλέξτε **[PhotoFrame]** > μια πηγή φωτογραφίας και στη συνέχεια πατήστε **OK** για επιβεβαίωση.



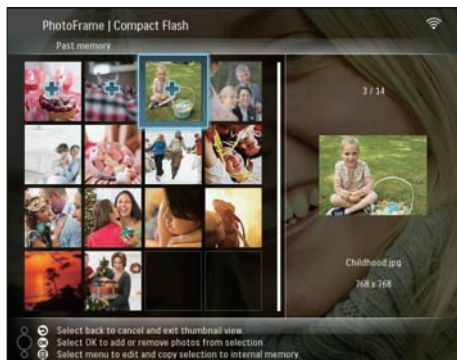
- 2 Επιλέξτε ένα άλμπουμ και πατήστε ◀ (Δεξιά) για πρόσβαση στη λειτουργία μικρογραφιών.




- 3 Επιλέξτε μια φωτογραφία και πατήστε  για πρόσβαση σε [Photo Options].
- 4 Επιλέξτε [Multiselect] και πατήστε OK για επιβεβαίωση.



- 5 Επιλέξτε μια φωτογραφία και πατήστε OK για επιβεβαίωση μέχρι να επιλέξετε όλες τις φωτογραφίες που επιθυμείτε να επεξεργαστείτε.



- 6 Πατήστε  για πρόσβαση σε [Photo Options].


### Συμβουλή

- Εάν είναι ενεργοποιημένη η λειτουργία MultiSelect, μπορείτε να επεξεργάζεστε πολλές φωτογραφίες τη φορά.

## Αντιγραφή φωτογραφιών

- 1 Στο βασικό μενού, επιλέξτε [PhotoFrame] > μια πηγή φωτογραφίας και στη συνέχεια πατήστε OK για επιβεβαίωση.



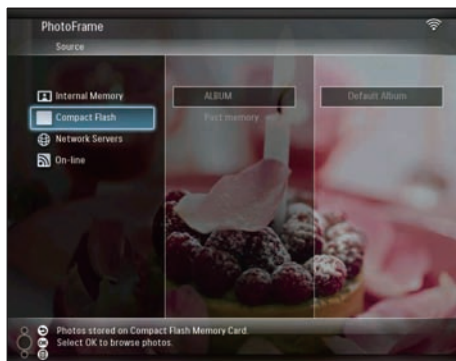
- 2 Επιλέξτε ένα άλμπουμ και πατήστε  (Δεξιά) για πρόσβαση στη λειτουργία μικρογραφιών.



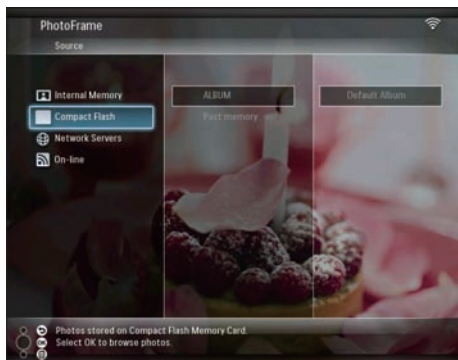
και στη συνέχεια πατήστε **OK** για επιβεβαίωση.



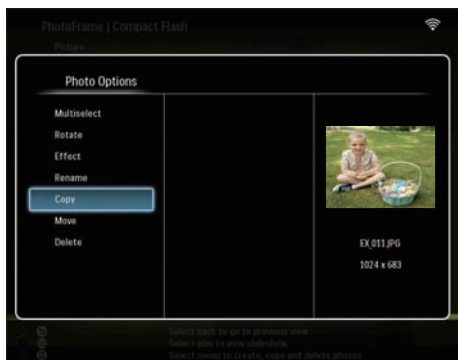
- 2 Επιλέξτε ένα άλμπουμ και πατήστε ◀ (Δεξιά) για πρόσβαση στη λειτουργία μικρογραφιών.



- 3 Επιλέξτε μια φωτογραφία και πατήστε 📄 για πρόσβαση σε [Photo Options].
- 4 Επιλέξτε [Rotate] και πατήστε **OK** για επιβεβαίωση.



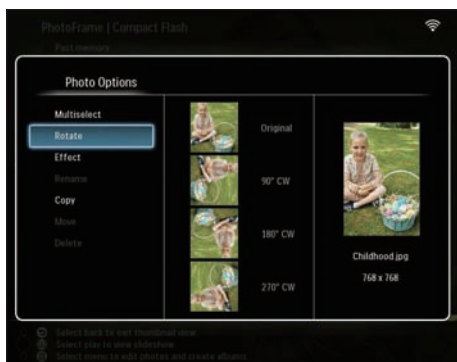
- 3 Επιλέξτε μια φωτογραφία και πατήστε 📄 για πρόσβαση σε [Photo Options].
- 4 Επιλέξτε [Copy] και πατήστε **OK** για επιβεβαίωση.



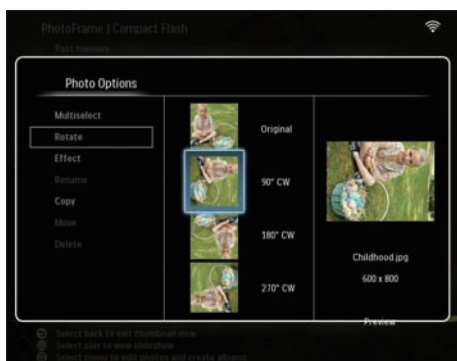
- 5 Επιλέξτε μια πηγή φωτογραφιών και ένα άλμπουμ προορισμού και πατήστε **OK** για επιβεβαίωση.
  - ↳ Το μέγεθος της φωτογραφία που έχει αντιγραφεί από μια συσκευή αποθήκευσης στο PhotoFrame αλλάζει στη βέλτιστη ανάλυση και μετονομάζεται με το πρόσθεμα "PHI\_" πριν το αρχικό όνομα.

## Περιστροφή φωτογραφιών

- 1 Στο βασικό μενού, επιλέξτε [PhotoFrame] > μια πηγή φωτογραφίας



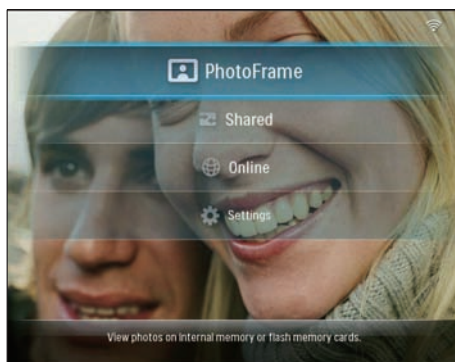
- 5 Επιλέξτε έναν προσανατολισμό και πατήστε **OK** για επιβεβαίωση.



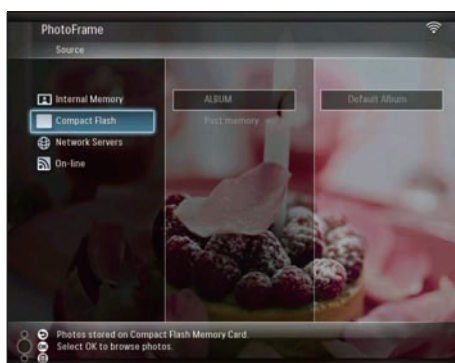
- 6 Επιλέξτε μια πηγή φωτογραφιών και ένα άλμπουμ προορισμού για να αποθηκεύσετε την επεξεργασμένη φωτογραφία.


## Επιλογή εφέ φωτογραφιών

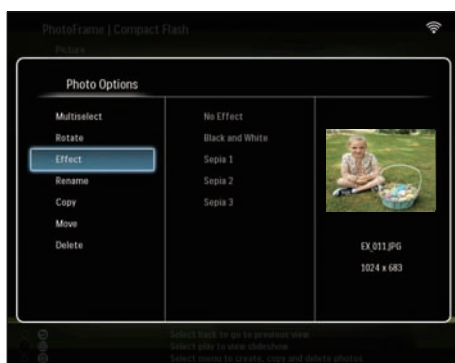
- 1 Στο βασικό μενού, επιλέξτε **[PhotoFrame]** > μια πηγή φωτογραφίας και στη συνέχεια πατήστε **OK** για επιβεβαίωση.



- 2 Επιλέξτε ένα άλμπουμ και πατήστε ◀ (Δεξιά) για πρόσβαση στη λειτουργία μικρογραφιών.

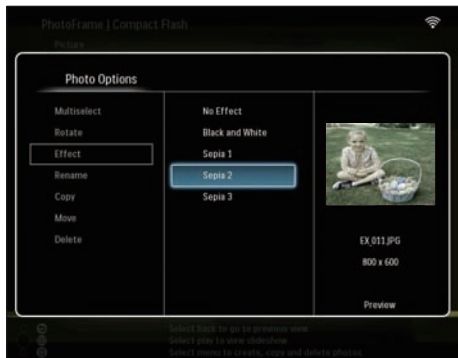


- 3 Επιλέξτε μια φωτογραφία και πατήστε  για πρόσβαση σε **[Photo Options]**.
- 4 Επιλέξτε **[Effect]** και πατήστε **OK** για επιβεβαίωση.





- 5 Επιλέξτε ένα εφέ και πατήστε **OK** για επιβεβαίωση.



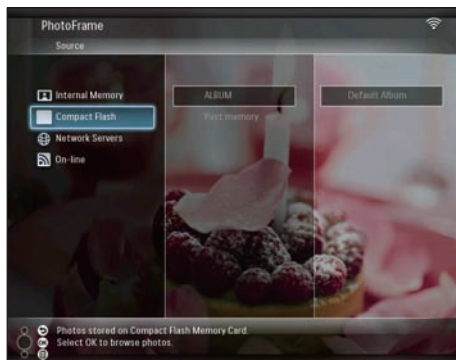
- 6 Επιλέξτε μια πηγή φωτογραφιών και ένα άλμπουμ προορισμού για να αποθηκεύσετε την επεξεργασμένη φωτογραφία.

## Μετονομασία φωτογραφιών

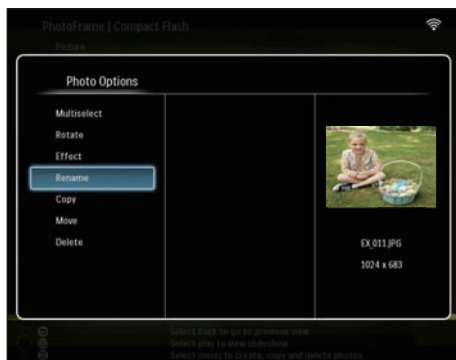
- 1 Στο βασικό μενού, επιλέξτε **[PhotoFrame]** > μια πηγή φωτογραφίας και στη συνέχεια πατήστε **OK** για επιβεβαίωση.



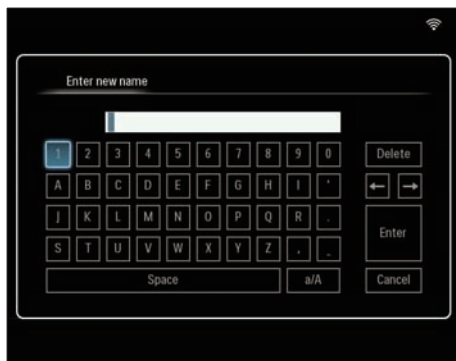
- 2 Επιλέξτε ένα άλμπουμ και πατήστε ◀ (Δεξιά) για πρόσβαση στη λειτουργία μικρογραφιών.



- 3 Επιλέξτε μια φωτογραφία και πατήστε **OK** για πρόσβαση σε **[Photo Options]**.
- 4 Επιλέξτε **[Rename]** και πατήστε **OK** για επιβεβαίωση.



↳ Εμφανίζεται ένα πληκτρολόγιο.



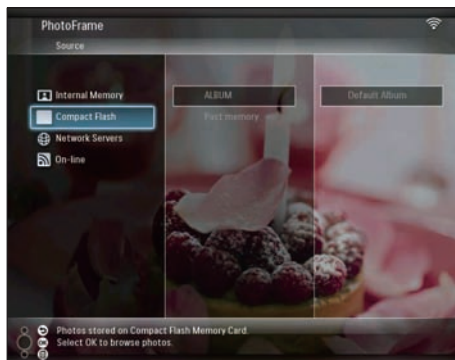
- 5 Για να εισαγάγετε το νέο όνομα (μέχρι 24 χαρακτήρες), επιλέξτε αλφαβητικό/ αριθμητικό χαρακτήρα και πατήστε **OK** για επιβεβαίωση.
  - Για εναλλαγή μεταξύ κεφαλαίων και πεζών, επιλέξτε **[a/A]** στο πληκτρολόγιο που εμφανίζεται και πατήστε **OK** για επιβεβαίωση.
- 6 Όταν ολοκληρωθεί η εισαγωγή του ονόματος, επιλέξτε **[Enter]** και πατήστε **OK** για επιβεβαίωση.

## Μετακίνηση φωτογραφιών σε άλλο άλμπουμ

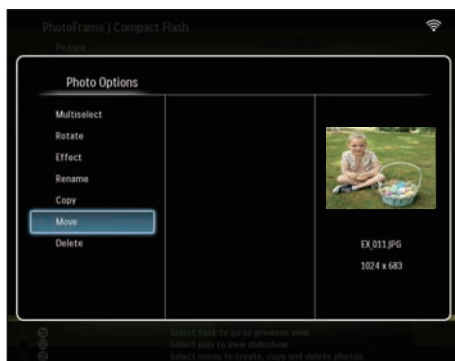
- 1 Στο βασικό μενού, επιλέξτε **[PhotoFrame]** > μια πηγή φωτογραφίας και στη συνέχεια πατήστε **OK** για επιβεβαίωση.



- 2 Επιλέξτε ένα άλμπουμ και πατήστε ◀ (Δεξιά) για πρόσβαση στη λειτουργία μικρογραφιών.



- 3 Επιλέξτε μια φωτογραφία και πατήστε **[Photo Options]**.
- 4 Επιλέξτε **[Move]** και πατήστε **OK** για επιβεβαίωση.



- 5 Επιλέξτε άλμπουμ προορισμού και πατήστε **OK** για επιβεβαίωση.

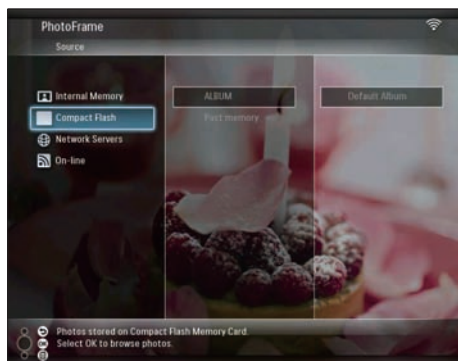


## Διαγραφή φωτογραφιών

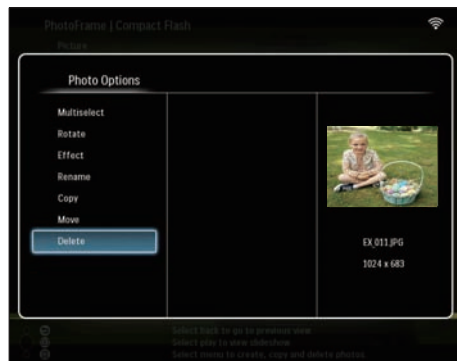
- 1 Στο βασικό μενού, επιλέξτε **[PhotoFrame]** > μια πηγή φωτογραφίας και στη συνέχεια πατήστε **OK** για επιβεβαίωση.



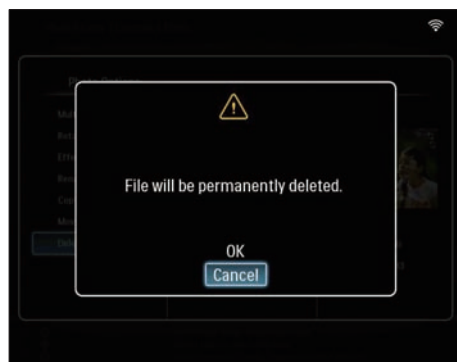
- 2 Επιλέξτε ένα άλμπουμ και πατήστε ◀ (Δεξιά) για πρόσβαση στη λειτουργία μικρογραφιών.



- 3 Επιλέξτε μια φωτογραφία και πατήστε ☰ για πρόσβαση σε **[Photo Options]**.
- 4 Επιλέξτε **[Delete]** και πατήστε **OK** για επιβεβαίωση.

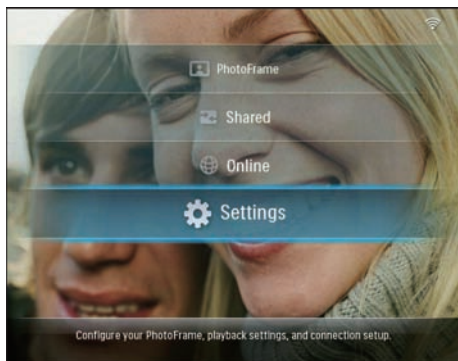


- 5 Επιλέξτε **[OK]** και πατήστε **OK** για επιβεβαίωση.

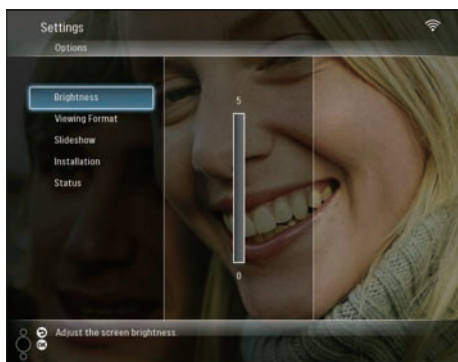


## Ρύθμιση φωτεινότητας

- 1 Στο κύριο μενού, επιλέξτε **[Settings]** και πατήστε **OK** για επιβεβαίωση.



- 2 Επιλέξτε **[Brightness]** και πατήστε **OK** για επιβεβαίωση.

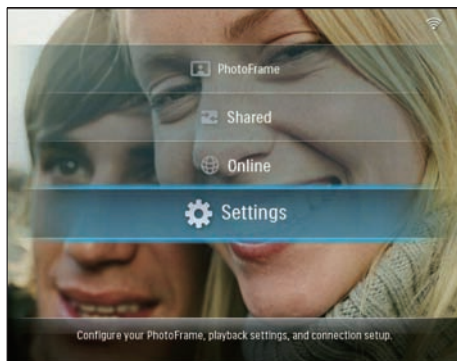


- 3 Πατήστε **▲/▼** για να προσαρμόσετε τη φωτεινότητα και πατήστε **OK** για επιβεβαίωση.

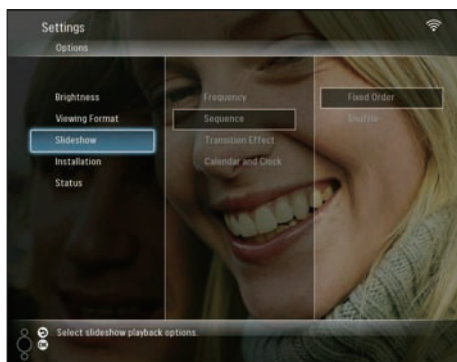
## Προσαρμογή ρυθμίσεων παρουσίασης

### Προβολή κολάζ φωτογραφιών

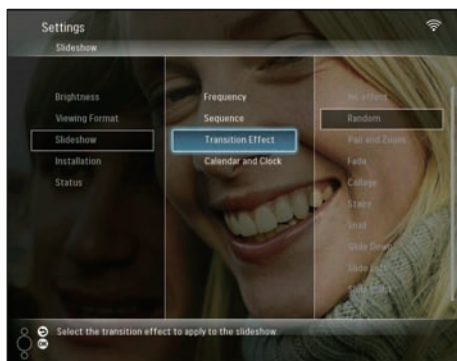
- 1 Στο κύριο μενού, επιλέξτε **[Settings]** και πατήστε **OK** για επιβεβαίωση.



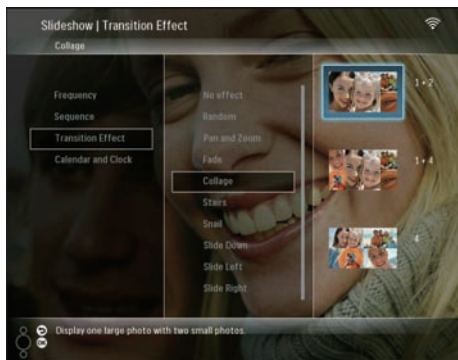
- 2 Επιλέξτε **[Slideshow]** και πατήστε **OK** για επιβεβαίωση.



- 3 Επιλέξτε **[Transition Effect]** και πατήστε **OK** για επιβεβαίωση.



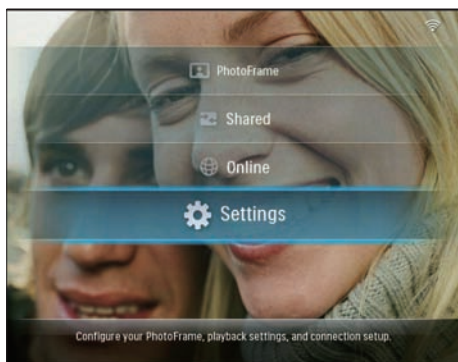
- 4 Επιλέξτε **[Collage]** και πατήστε **OK** για επιβεβαίωση.



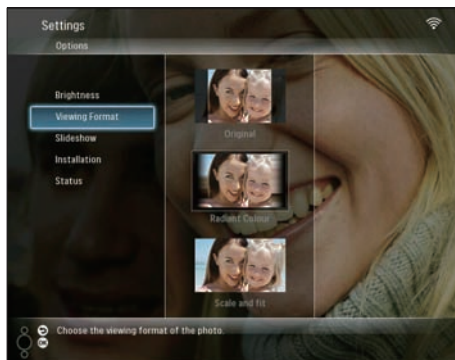
- 5 Επιλέξτε μορφή κολάζ και πατήστε **OK** για επιβεβαίωση.
- Για να διακόψετε την προβολή του κολάζ, επιλέξτε **[Settings] > [Slideshow] > [Transition Effect] > [No effect]** και πατήστε **OK** για επιβεβαίωση.

## Επιλέξτε μορφή προβολής

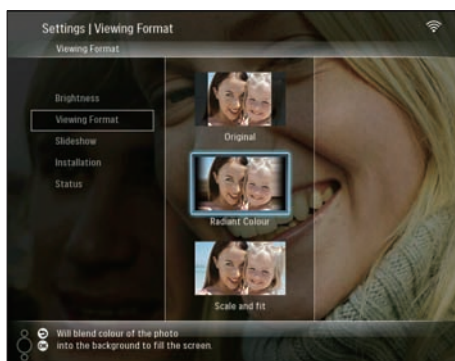
- 1 Στο κύριο μενού, επιλέξτε **[Settings]** και πατήστε **OK** για επιβεβαίωση.



- 2 Επιλέξτε **[Viewing Format]** και πατήστε **OK** για επιβεβαίωση.



- 3 Επιλέξτε ένα μορφή και πατήστε **OK** για επιβεβαίωση.

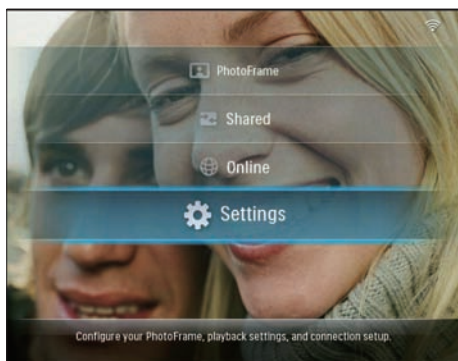


- ↳ Εάν επιλέξετε **[Original]**, το PhotoFrame προβάλλει μια εικόνα στον πραγματικό λόγο διαστάσεων της.
- ↳ Εάν επιλέξετε **[Radiant Colour]**, το PhotoFrame θα επεκτείνει το χρώμα στα άκρα της φωτογραφίας που είναι μικρότερη από την πλήρη οθόνη για να γεμίσει την οθόνη, χωρίς όμως μαύρες γραμμές ή παραμόρφωση του λόγου διαστάσεων.
- ↳ Εάν επιλέξετε **[Scale and fit]**, το PhotoFrame αλλάζει την κλίμακα και διευρύνει μια εικόνα ώστε να καταλαμβάνει ολόκληρη την επιφάνεια της οθόνης.

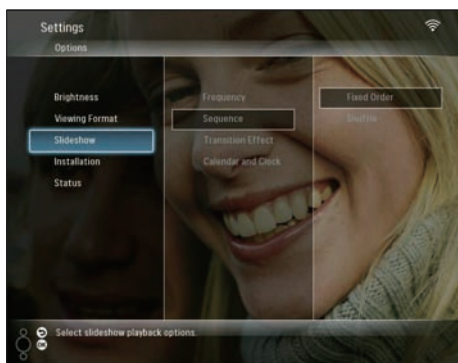


## Επιλογή συχνότητας slideshow

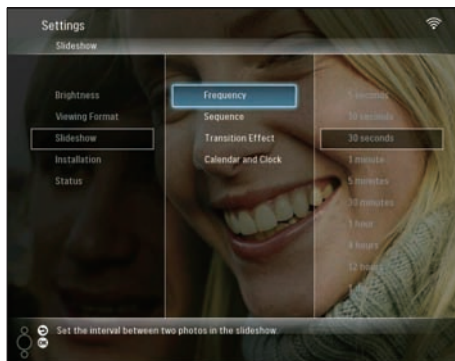
- 1 Στο κύριο μενού, επιλέξτε **[Settings]** και πατήστε **OK** για επιβεβαίωση.



- 2 Επιλέξτε **[Slideshow]** και πατήστε **OK** για επιβεβαίωση.



- 3 Επιλέξτε **[Frequency]** και πατήστε **OK** για επιβεβαίωση.



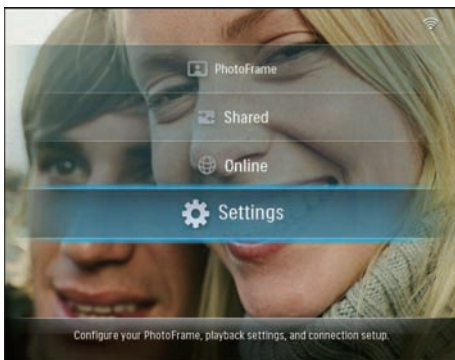
- 4 Επιλέξτε συχνότητα slideshow και πατήστε **OK** για επιβεβαίωση.



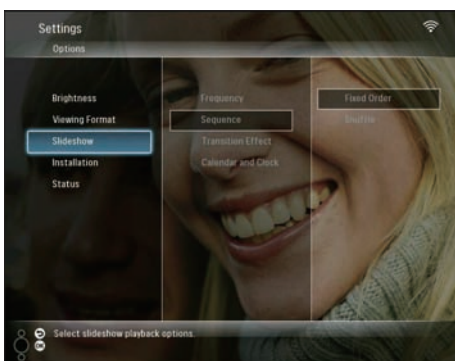
## Επιλογή σειράς στο slideshow

Μπορείτε να προβάλετε slideshow με καθορισμένη ή τυχαία σειρά.

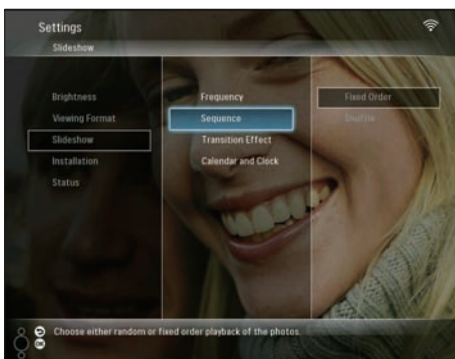
- 1 Στο κύριο μενού, επιλέξτε **[Settings]** και πατήστε **OK** για επιβεβαίωση.



- 2 Επιλέξτε **[Slideshow]** και πατήστε **OK** για επιβεβαίωση.



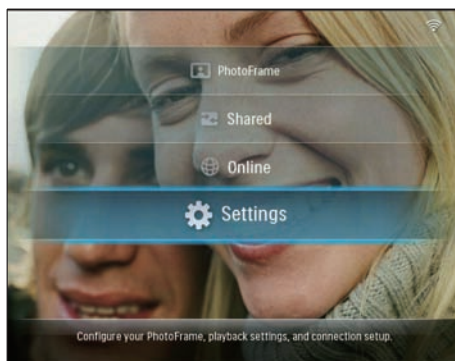
- 3 Επιλέξτε **[Sequence]** και πατήστε **OK** για επιβεβαίωση.



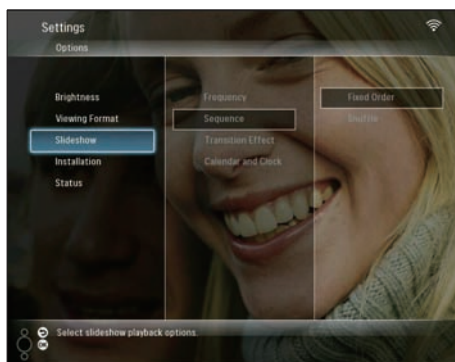
- 4 Επιλέξτε μια συχνότητα και πατήστε **OK** για επιβεβαίωση.

## Επιλογή εφέ μετάβασης

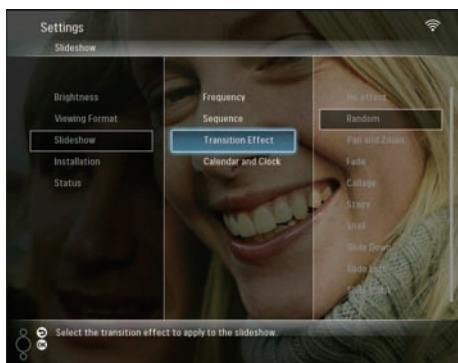
- 1 Στο κύριο μενού, επιλέξτε **[Settings]** και πατήστε **OK** για επιβεβαίωση.



- 2 Επιλέξτε **[Slideshow]** και πατήστε **OK** για επιβεβαίωση.



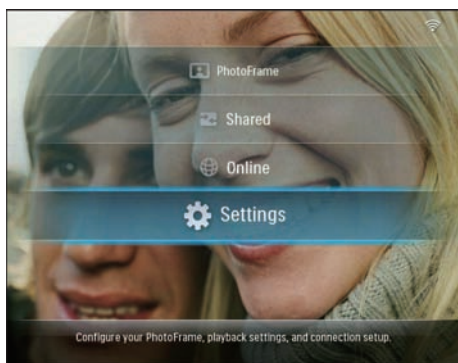
- 3 Επιλέξτε **[Transition Effect]** και πατήστε **OK** για επιβεβαίωση.



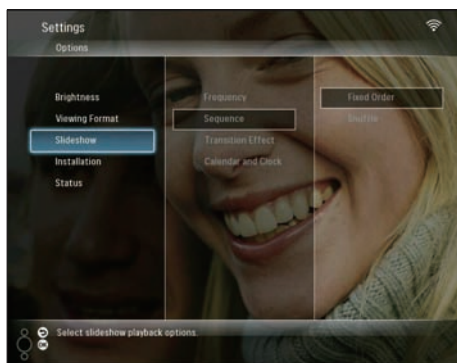
- 4 Επιλέξτε εφέ slideshow και πατήστε **OK** για επιβεβαίωση.

## Προβολή ημερολογίου/ρολογιού με παρουσίαση

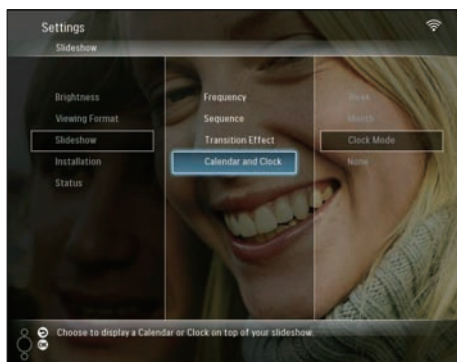
- 1 Στο κύριο μενού, επιλέξτε **[Settings]** και πατήστε **OK** για επιβεβαίωση.



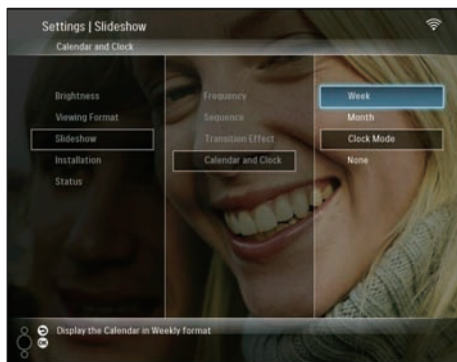
- 2 Επιλέξτε **[Slideshow]** και πατήστε **OK** για επιβεβαίωση.



- 3 Επιλέξτε **[Calendar and Clock]** και πατήστε **OK** για επιβεβαίωση.



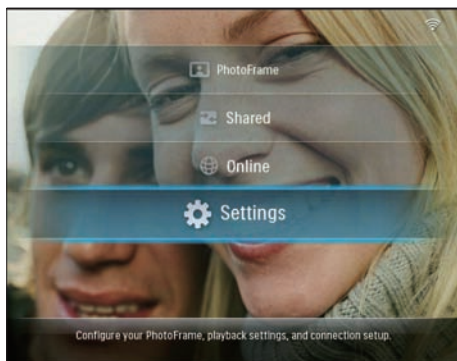
- 4 Επιλέξτε ένα φoρμά ώρας και πατήστε **OK** για επιβεβαίωση.



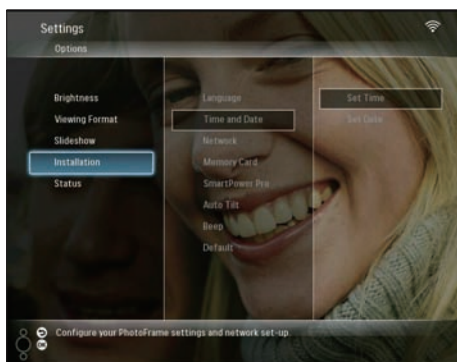


# Ρύθμιση ώρας και ημερομηνίας

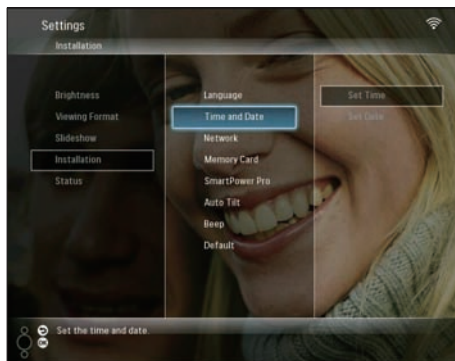
- 1 Στο κύριο μενού, επιλέξτε **[Settings]** και πατήστε **OK** για επιβεβαίωση.



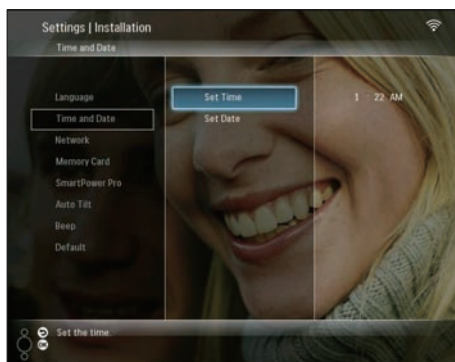
- 2 Επιλέξτε **[Installation]** και πατήστε **OK** για επιβεβαίωση.



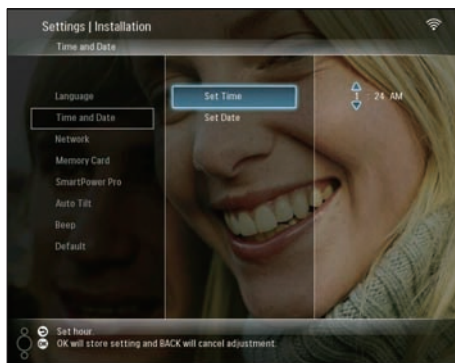
- 3 Επιλέξτε **[Time and Date]** και πατήστε **OK** για επιβεβαίωση.



- 4 Επιλέξτε **[Set Time]** / **[Set Date]** και στη συνέχεια πατήστε **◀** (Δεξιά).



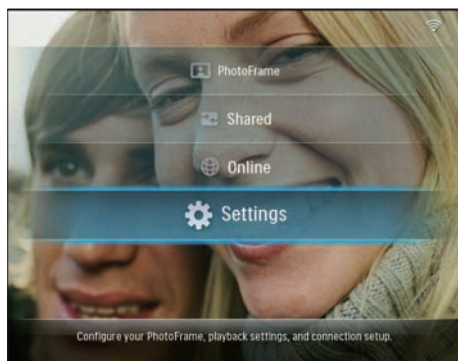
- 5 Πατήστε **▲/▼/◀/▶** για ρύθμιση ώρας/ημερομηνίας και πατήστε **OK** για επιβεβαίωση.



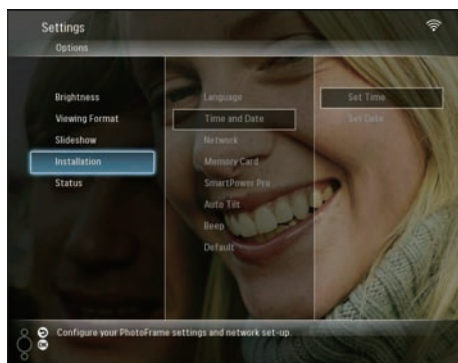
## Προστασία/κατάργηση προστασίας περιεχομένου σε μια συσκευή αποθήκευσης

Μπορείτε να ενεργοποιήσετε τη λειτουργία διαγραφής σε μια διαθέσιμη συσκευή αποθήκευσης του PhotoFrame. Για να προστατεύσετε τις φωτογραφίες σε μια συσκευή αποθήκευσης από τυχαίες διαγραφές, μπορείτε να απενεργοποιήσετε τη λειτουργία διαγραφής στη συσκευή αποθήκευσης.

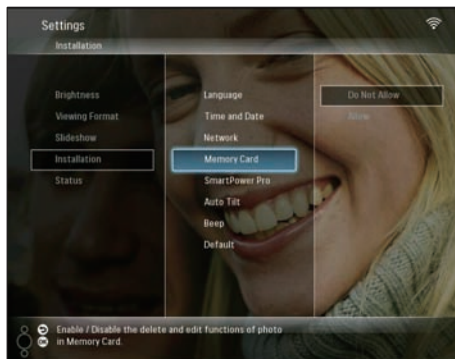
**1** Στο κύριο μενού, επιλέξτε **[Settings]** και πατήστε **OK** για επιβεβαίωση.



**2** Επιλέξτε **[Installation]** και πατήστε **OK** για επιβεβαίωση.



**3** Επιλέξτε **[Memory Card]** και πατήστε **OK** για επιβεβαίωση.



**4** Επιλέξτε **[Do Not Allow]** / **[Allow]** και πατήστε **OK** για επιβεβαίωση.

## Ρύθμιση αυτόματης ενεργοποίησης/ απενεργοποίησης προβολής

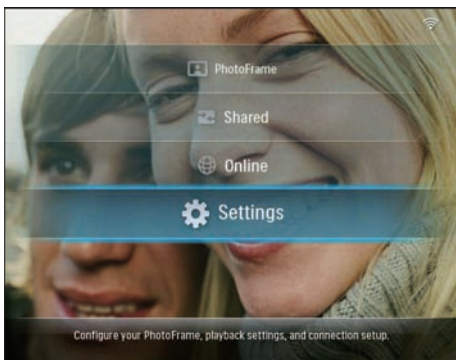
Με τη λειτουργία SmartPower Pro στο PhotoFrame, μπορείτε να καθορίσετε την ώρα που το PhotoFrame θα ενεργοποιεί ή απενεργοποιεί αυτόματα την προβολή. Μπορείτε επίσης να ρυθμίσετε τον αισθητήρα φωτεινότητας έτσι ώστε το PhotoFrame να ενεργοποιεί ή απενεργοποιεί την προβολή σύμφωνα με τη φωτεινότητα του περιβάλλοντος χώρου.

Για να ενεργοποιήσετε τη λειτουργία SmartPower Pro, βεβαιωθείτε ότι:

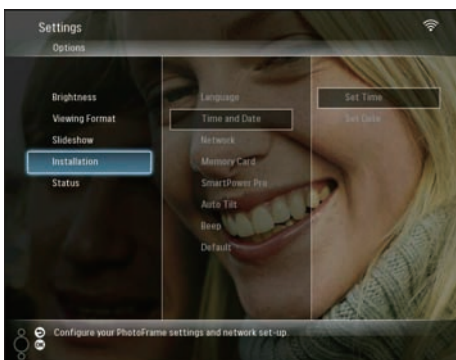
- Έχει ρυθμιστεί σωστά η τρέχουσα ώρα ή το επίπεδο αισθητήρα του PhotoFrame.
- Το PhotoFrame έχει ενεργοποιηθεί.

## Ορισμός ώρας για αυτόματη ενεργοποίηση/απενεργοποίηση

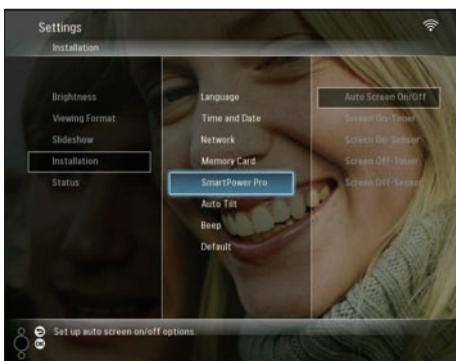
**1** Στο κύριο μενού, επιλέξτε **[Settings]** και πατήστε **OK** για επιβεβαίωση.



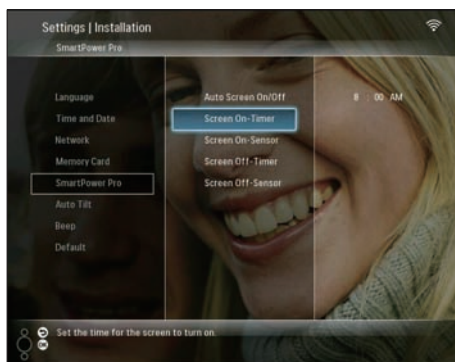
- 2 Επιλέξτε **[Installation]** και πατήστε **OK** για επιβεβαίωση.



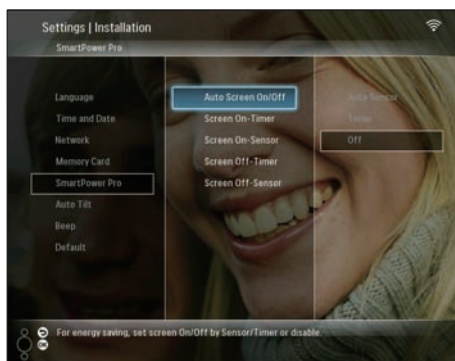
- 3 Επιλέξτε **[SmartPower Pro]** και πατήστε **OK** για επιβεβαίωση.



- 4 Επιλέξτε **[Screen On-Timer]** / **[Screen Off-Timer]** και στη συνέχεια πατήστε **◀** (Δεξιά).



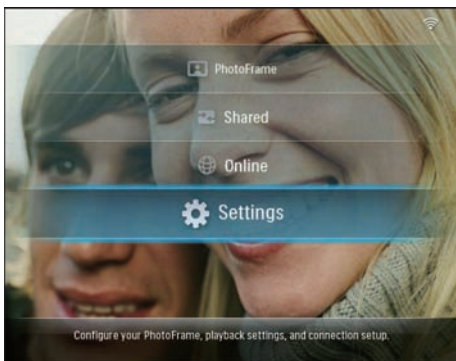
- 5 Πατήστε **▲/▼/◀/▶** για ρύθμιση ώρας/ ημερομηνίας και πατήστε **OK** για επιβεβαίωση.
- 6 Επιλέξτε **[Auto Screen On/Off]** και πατήστε **OK** για επιβεβαίωση.



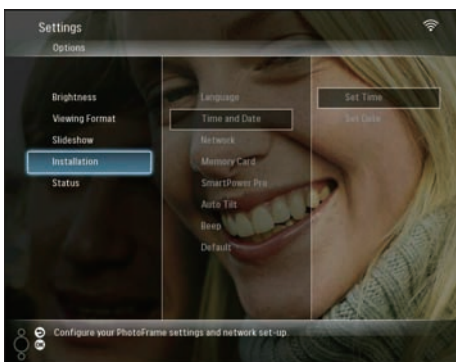
- 7 Επιλέξτε **[Timer]** και πατήστε **OK** για επιβεβαίωση.

## Ορισμός φωτεινότητας για αυτόματη ενεργοποίηση/ απενεργοποίηση

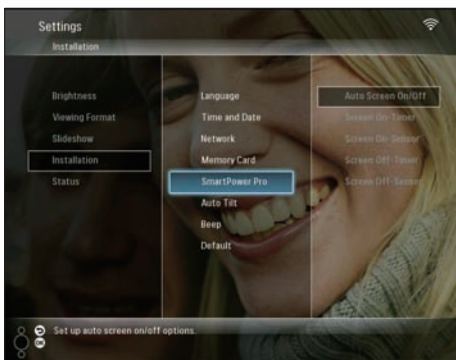
- 1 Στο κύριο μενού, επιλέξτε **[Settings]** και πατήστε **OK** για επιβεβαίωση.



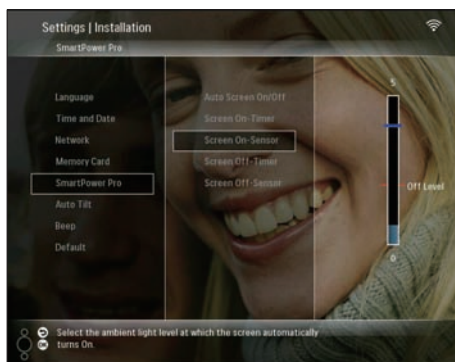
2 Επιλέξτε **[Installation]** και πατήστε **OK** για επιβεβαίωση.



3 Επιλέξτε **[SmartPower Pro]** και πατήστε **OK** για επιβεβαίωση.

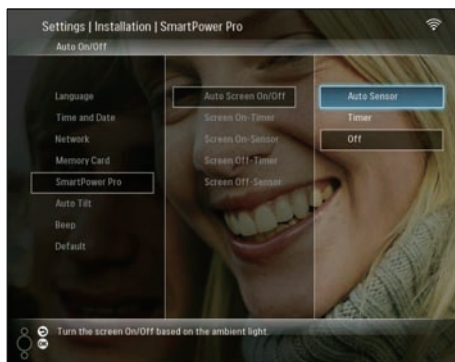


4 Επιλέξτε **[Screen On-Sensor]** / **[Screen Off-Sensor]** και στη συνέχεια πατήστε **▲** (Δεξιά).



5 Πατήστε **▲/▼** για να προσαρμόσετε τον αισθητήρα φωτεινότητας και πατήστε **OK** για επιβεβαίωση.

6 Επιλέξτε **[Auto Screen On/Off]** και πατήστε **OK** για επιβεβαίωση.



7 Επιλέξτε **[Auto Sensor]** και πατήστε **OK** για επιβεβαίωση.





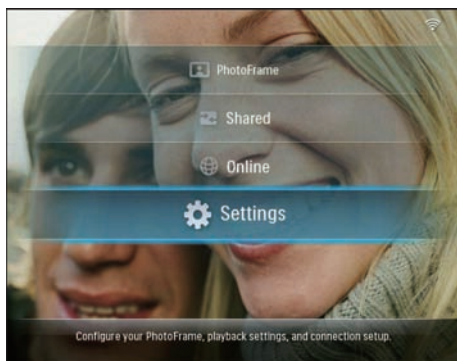
## Συμβουλή

- Όταν ο περιβάλλοντας φωτισμός φτάσει το καθορισμένο επίπεδο αυτόματης ενεργοποίησης/ απενεργοποίησης και διαρκέσει 15 δευτερόλεπτα, ενεργοποιείται η λειτουργία Auto Sensor.

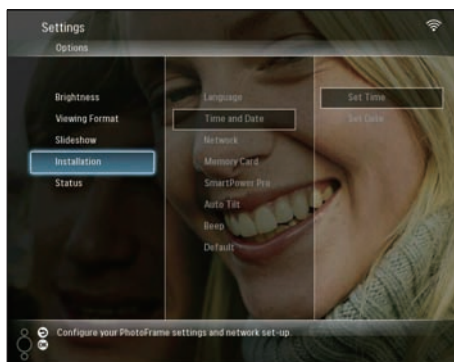
## Επιλογή αυτόματου προσανατολισμού

Μπορείτε να προβάλλετε φωτογραφίες με σωστό προσανατολισμό ανάλογα με την οριζόντια ή κάθετη τοποθέτηση του PhotoFrame.

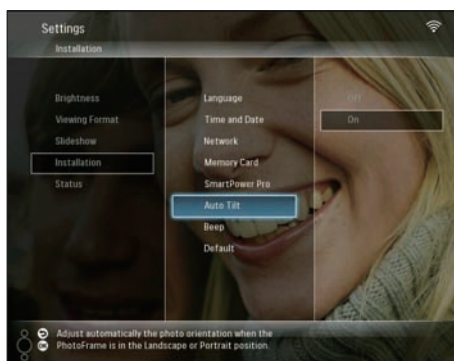
- 1 Στο κύριο μενού, επιλέξτε **[Settings]** και πατήστε **OK** για επιβεβαίωση.



- 2 Επιλέξτε **[Installation]** και πατήστε **OK** για επιβεβαίωση.



- 3 Επιλέξτε **[Auto Tilt]** και πατήστε **OK** για επιβεβαίωση.



- 4 Επιλέξτε **[On]** και πατήστε **OK** για επιβεβαίωση.

## Ενεργοποίηση/ απενεργοποίηση του κουμπιού ήχου

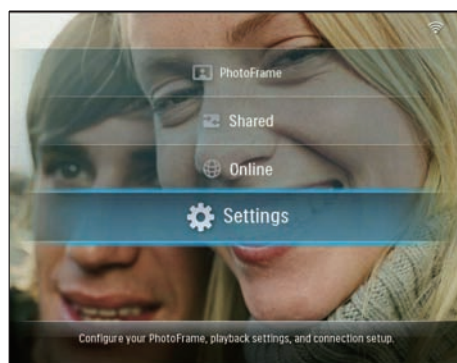
- 1 Στο κύριο μενού, επιλέξτε **[Settings]** και πατήστε **OK** για επιβεβαίωση.

## Προβολή κατάστασης συστήματος του PhotoFrame

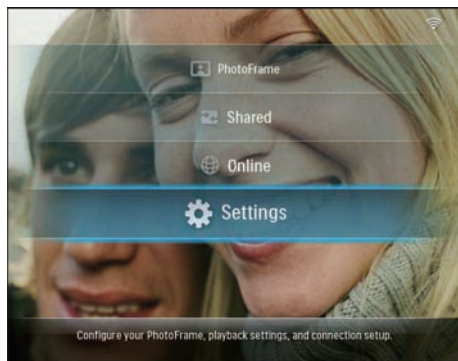
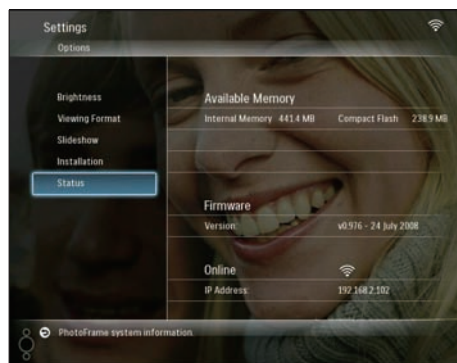
Μπορείτε να βρείτε τις παρακάτω πληροφορίες στο PhotoFrame:

- Εσωτερικός χώρος μνήμης
- Συνδεδεμένη συσκευή αποθήκευσης: όνομα και χώρος
- Έκδοση υλικολογισμικού
- Online κατάσταση
- Διεύθυνση IP

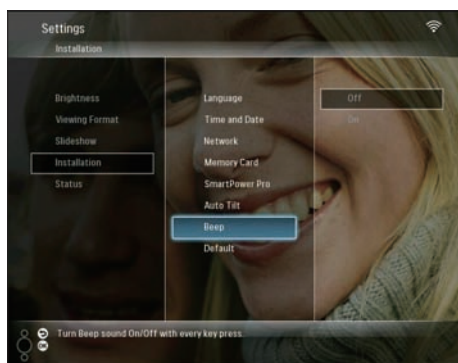
1 Στο κύριο μενού, επιλέξτε **[Settings]** και πατήστε **OK** για επιβεβαίωση.



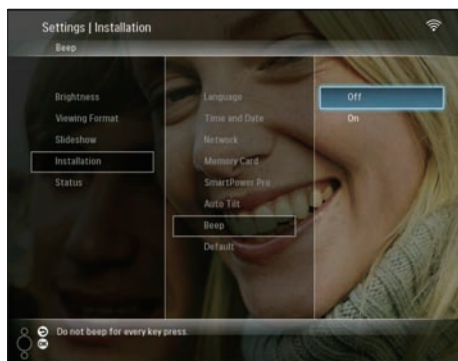
2 Επιλέξτε **[Status]** για προβολή των πληροφοριών στο PhotoFrame.



2 Επιλέξτε **[Installation]** > **[Beep]** και πατήστε **OK** για επιβεβαίωση.

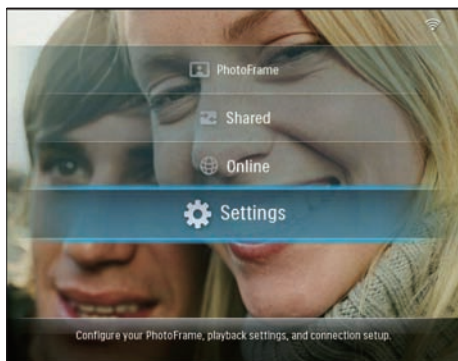


3 Επιλέξτε **[On]** / **[Off]** και πατήστε **OK** για επιβεβαίωση.

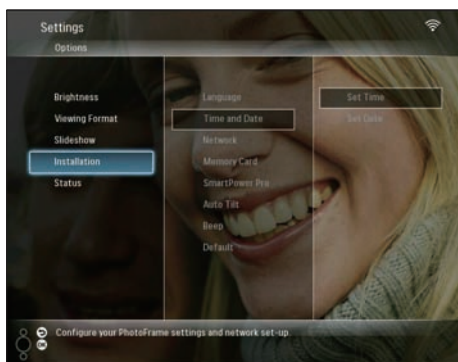


## Επαναφορά ρυθμίσεων στις εργοστασιακές προεπιλογές

- 1 Στο κύριο μενού, επιλέξτε **[Settings]** και πατήστε **OK** για επιβεβαίωση.



- 2 Επιλέξτε **[Installation]** > **[Default]** και πατήστε **OK** για επιβεβαίωση.



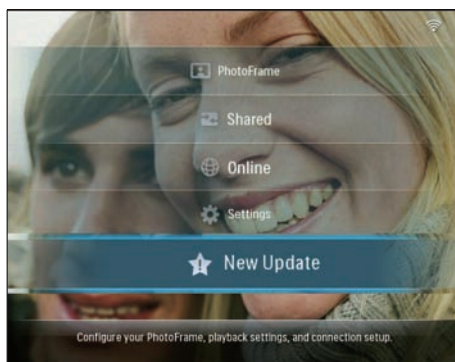
↳ Εμφανίζεται ένα μήνυμα προσοχής.

- 3 Επιλέξτε **[OK]** και πατήστε **OK** για επιβεβαίωση.  
↳ Το PhotoFrame επαναφέρει όλες τις ρυθμίσεις στις εργοστασιακές προεπιλογές και απενεργοποιείται αυτόματα.

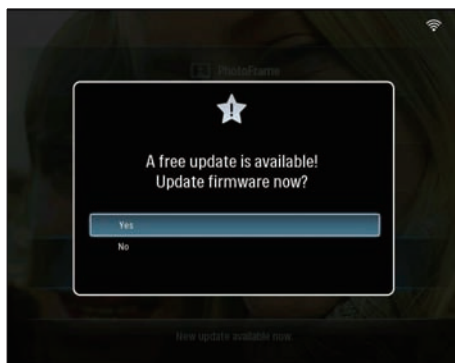
## Αναβάθμιση του PhotoFrame

Μπορείτε να πραγματοποιήσετε λήψη του πιο πρόσφατου λογισμικού από τη διεύθυνση [www.philips.com](http://www.philips.com) για αναβάθμιση του PhotoFrame.

- 1 Πραγματοποιήστε λήψη της τελευταίας έκδοσης λογισμικού στον αρχικό κατάλογο μιας συσκευής αποθήκευσης, για παράδειγμα μιας κάρτας SD.
- 2 Εισαγάγετε την κάρτα SD στο PhotoFrame.  
↳ **[New Update]** επισημαίνεται στο κύριο μενού.



- 3 Όταν εμφανίζεται το μήνυμα επιβεβαίωσης, επιλέξτε **[Yes]** και πατήστε **OK** για επιβεβαίωση.





↳ Μόλις ολοκληρωθεί η αναβάθμιση, το PhotoFrame πραγματοποιεί επανεκκίνηση.

# 6 Πληροφορίες προϊόντος



## Σημείωση

- Οι πληροφορίες προϊόντος μπορεί να αλλάξουν χωρίς προηγούμενη ειδοποίηση.

### Εικόνα/Οθόνη

- Γωνία προβολής: @ C/R > 10, 120° (H) / 110° (V)
- Διάρκεια ζωής, έως το 50% της φωτεινότητας: 20000 ώρες
- Φωτεινότητα: 250 cd/m<sup>2</sup>
- Λόγος διαστάσεων: 4:3
- Ανάλυση οθόνης: 800 x 600
- Λόγος αντίθεσης (τυπικός): 300:1

### Μέσα αποθήκευσης

- Χωρητικότητα ενσωματωμένης μνήμης: 512MB ( για 2000 φωτογραφίες )
- Τύποι καρτών μνήμης:
  - Compact Flash τύπου I
  - Secure Digital (SD)
  - Secure Digital (SDHC)
  - Multimedia Card
  - Κάρτα xD
  - Memory Stick
  - Memory Stick Pro
  - Memory Stick Duo
  - Memory Stick Pro Duo
- USB: μονάδα USB flash

### Συνδεσιμότητα

- USB: USB 2.0 Host, USB 2.0 Slave
- Wi-Fi: IEEE 802,11b/g

### Διαστάσεις

- Καθορισμένες διαστάσεις με το στοιχείο στήριξης (Π x Υ x Β): 222,6 x 182,2 x 33,2 χιλ./ 8,76 x 7,17 x 1.31 ίντσες
- Βάρος (Κύρια μονάδα): 0,34κιλά/0,75 λίβρες
- Εύρος θερμοκρασίας (λειτουργία): 0°C - 40°C/32°F - 104°F

- Εύρος θερμοκρασίας (λειτουργία): -10°C - +60°C/14°F - 140°F

### Τροφοδοσία

- Είσοδος: AC, 100-240 V, 50/60 Hz
- Έξοδος: DC, 9 V = 2,0 A
- Κατανάλωση ρεύματος: (σε λειτουργία) 5.09 W
- Υποστηριζόμενη λειτουργία τροφοδοσίας: τροφοδοσία AC

### Αξεσουάρ

- Τροφοδοτικό AC-DC
- Καλώδιο USB
- Στοιχείο στήριξης
- CD-ROM, συμπεριλαμβάνεται
  - Εγχειρίδιο χρήσης
  - Philips PhotoFrame Manager (λογισμικό και εγχειρίδιο χρήσης)
- Οδηγός γρήγορης έναρξης

### Ευκολία

- Συσκευή ανάγνωσης καρτών: Ενσωματωμένη (2x)
- Υποστηριζόμενα μορμά φωτογραφιών: φωτογραφία JPEG, αρχεία JPEG μέχρι 10MB, 20 MP
- Υποστηριζόμενη τοποθέτηση: αυτόματος προσανατολισμός φωτογραφιών, οριζόντια, κάθετα
- Κουμπιά και κουμπιά ελέγχου: 3 κουμπιά, πλήκτρο πλοήγησης 4 κατευθύνσεων και Enter
- Λειτουργία αναπαραγωγής: περιήγηση πλήρους οθόνης, slideshow, περιήγηση σε μικρογραφίες
- Διαχείριση άλμπουμ: δημιουργία, διαγραφή, μετακίνηση, αντιγραφή, μετονομασία
- Επεξεργασία φωτογραφιών: αντιγραφή, διαγραφή, περιστροφή, μετονομασία, μετακίνηση
- Εφέ φωτογραφιών: σέπια, Radiantcolor
- Ρύθμιση slideshow: τυχαία (Random), διαδοχικά (Sequential), , εφέ μετάβασης (Transition effect), κολάζ (Collage) (πολλές φωτογραφίες)

- Λειτουργία ρύθμισης: προσαρμογή φωτεινότητας, γλώσσα, slideshow, κατάσταση, αυτόματη ενεργοποίηση/ απενεργοποίηση, ενεργοποίηση/ απενεργοποίηση ηχητικής ειδοποίησης, ρύθμιση ώρας και ημερομηνίας, ενεργοποίηση/απενεργοποίηση προβολής ρολογιού, πηγή φωτογραφίας
- Κατάσταση συστήματος: έκδοση υλικολογισμικού, υπολειπόμενη μνήμη
- Κατάσταση συνδεδεμένων μέσων: συνδεδεμένα μέσα, υπολειπόμενη μνήμη
- Κανονιστικές εγκρίσεις: CE, GOST, Ελβετία
- Πρόσθετα αξεσουάρ: συμβατότητα με κλειδαριά Kensington
- Γλώσσες εμφάνισης στην οθόνη: Αγγλικά, Ισπανικά, Γερμανικά, Γαλλικά, Ιταλικά, Ολλανδικά, Δανέζικα, Πορτογαλικά, Ρωσικά
- Συμβατότητα συστήματος: Mac OS X 10.4-10.5, Wi-Fi 802.11 b/g δικτύου, Windows Vista, Windows XP, με Wi-Fi

## 7 Συχνές ερωτήσεις

**Η οθόνη LCD ενεργοποιείται με την αφή;**

Η οθόνη LCD δεν ενεργοποιείται με την αφή. Χρησιμοποιήστε τα κουμπιά στο πίσω μέρος του PhotoFrame για τον έλεγχό του.

**Γιατί δεν μπορώ να συνδέσω το ασύρματο PhotoFrame;**

Βεβαιωθείτε ότι η σύνδεση στο Internet και ο ασύρματος δρομολογητής λειτουργούν. Βεβαιωθείτε ότι το SSID και ο κωδικός πρόσβασης του δικτύου Wi-Fi είναι σωστοί. Βεβαιωθείτε ότι διαθέτετε τουλάχιστον 2 διαθέσιμες διευθύνσεις IP (μία για τον υπολογιστή, μία για το PhotoFrame). Ο υπολογιστής και το PhotoFrame δεν μπορούν να μοιράζονται την ίδια διεύθυνση IP. Για να αποκτήσετε περισσότερες από 2 διαθέσιμες διευθύνσεις IP, χρειάζεστε ένα δρομολογητή Wi-Fi ο οποίος έχει τη δυνατότητα να αντιστοιχεί πολλές διευθύνσεις IP.

**Γιατί δεν μπορώ να αποθηκεύσω τις φωτογραφίες RSS που εμφανίζονται στο photoframe μου?**

Το PhotoFrame δεν αποθηκεύει φωτογραφίες RSS online γιατί η online υπηρεσία και τα μέσα streaming δικτύου έχουν συνήθως δικαιώματα πνευματικής ιδιοκτησίας.

**Μπορώ να αλλάξω φωτογραφίες για slideshow χρησιμοποιώντας διαφορετικές κάρτες μνήμης;**

Ναι. Όταν μια κάρτα μνήμης έχει συνδεθεί στο PhotoFrame, εμφανίζει τις φωτογραφίες που έχουν αποθηκευτεί στη συγκεκριμένη κάρτα σε λειτουργία slideshow.

**Υπάρχει ενδεχόμενο βλάβης της οθόνης LCD εάν προβάλλει την ίδια φωτογραφία για πολλή ώρα;**

Όχι. Το PhotoFrame έχει δυνατότητα προβολής της ίδιας φωτογραφίας για 72 ώρες συνεχόμενα χωρίς ενδεχόμενο πρόκλησης βλάβης στην οθόνη LCD.

**Μπορώ να χρησιμοποιήσω το PhotoFrame για να διαγράψω φωτογραφίες στην κάρτα μνήμης;**

Ναι, υποστηρίζει λειτουργίες διαγραφής φωτογραφιών σε εξωτερικές συσκευές, όπως κάρτες μνήμης.

**Μπορώ να χρησιμοποιήσω το PhotoFrame κατά τη διάρκεια των χρονικών διαστημάτων που έχουν οριστεί για αυτόματη απενεργοποίηση;**

Ναι. Πατήστε οποιοδήποτε κουμπί ελέγχου για να επαναφέρετε το σύστημα σε ΕΝΕΡΓΗ κατάσταση. Στη συνέχεια, μπορείτε να χρησιμοποιήσετε το PhotoFrame.

**Γιατί το PhotoFrame δεν εμφανίζει μερικές από τις φωτογραφίες μου;**

Το PhotoFrame υποστηρίζει μόνο φωτογραφίες JPEG. Βεβαιωθείτε ότι αυτές οι φωτογραφίες JPEG δεν είναι κατεστραμμένες.

**Γιατί το PhotoFrame δεν μεταβαίνει σε κατάσταση αυτόματης απενεργοποίησης αφού το ρυθμίσω;**

- Αρχικά, βεβαιωθείτε ότι έχετε ρυθμίσει σωστά την τρέχουσα ώρα, την ώρα αυτόματης απενεργοποίησης και την ώρα αυτόματης ενεργοποίησης. Το PhotoFrame απενεργοποιεί αυτόματα την προβολή την καθορισμένη ώρα αυτόματης απενεργοποίησης. Εάν η δεδομένη ώρα έχει παρέλθει για αυτή την ημέρα, η συσκευή εισέρχεται σε κατάσταση αυτόματης απενεργοποίησης τη δεδομένη ώρα από την επόμενη ημέρα.
- Βεβαιωθείτε ότι έχετε ρυθμίσει σωστά τον αισθητήρα φωτεινότητας. Εάν το επίπεδο αυτόματης ενεργοποίησης είναι κοντά στο επίπεδο αυτόματης απενεργοποίησης, αυτή η λειτουργία μπορεί να μην πραγματοποιηθεί.

**Το PhotoFrame υποστηρίζει CF II;**

Όχι. Το PhotoFrame δεν υποστηρίζει CF II.

**Μπορώ να αυξήσω το μέγεθος της μνήμης για να αποθηκεύω περισσότερες εικόνες στο PhotoFrame?**

Όχι. Η εσωτερική μνήμη του PhotoFrame είναι καθορισμένη και δεν μπορεί να επεκταθεί. Ωστόσο, μπορείτε να πραγματοποιείτε εναλλαγή σε διαφορετικές φωτογραφίες χρησιμοποιώντας διαφορετικές συσκευές αποθήκευσης στο PhotoFrame.

**Το PhotoFrame είναι ενεργοποιημένο αλλά δεν ανταποκρίνεται. Τι να κάνω;**

Βεβαιωθείτε ότι το PhotoFrame είναι ενεργοποιημένο. Στη συνέχεια, χρησιμοποιήστε μια καρφίτσα για να πατήσετε το κουμπί **RESET** που βρίσκετε στο πίσω μέρος για να επαναφέρετε τη συσκευή.

# 8 Παράρτημα

## Πραγματοποιήστε λήψη και εγκατάσταση του Windows Media Player 11

### Σημείωση

- Βεβαιωθείτε ότι ο υπολογιστής είναι συνδεδεμένος στο Internet.

1 Αναζητήστε τη σελίδα λήξης του Microsoft Windows Media Player.



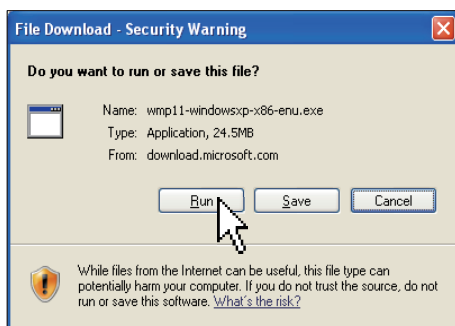
2 Πατήστε [Λήψη τώρα].



3 Πατήστε [Λήψη τώρα] για να ξεκινήσετε τη λήψη.



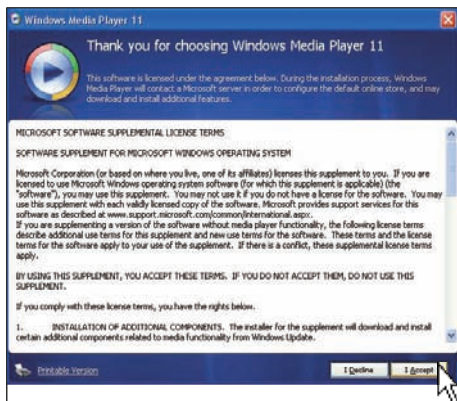
4 Πατήστε [Εκτέλεση].



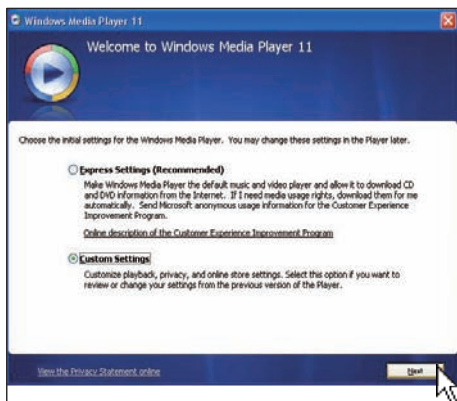
5 Πατήστε [Επικύρωση] για επιβεβαίωση.



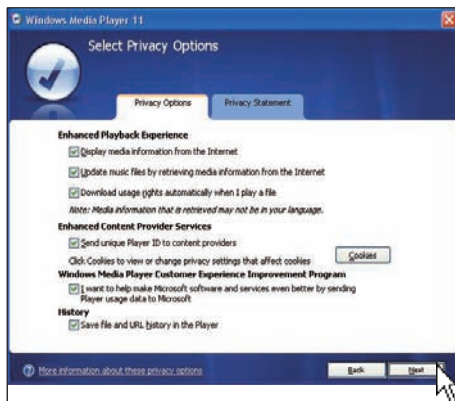
6 Πατήστε [Αποδέχομαι] για να αποδεχτείτε την συμπληρωματική άδεια για το Windows Media Player 11.



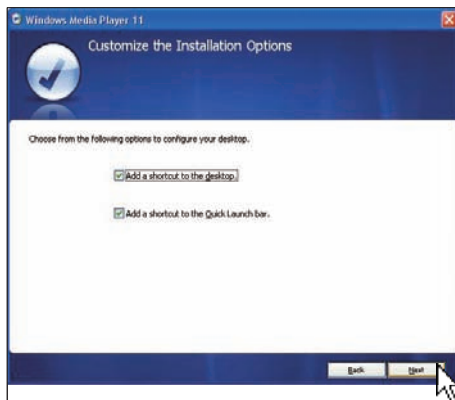
7 Στην οθόνη καλωσορίσματος, επιλέξτε [Προσαρμοσμένες ρυθμίσεις] και κάντε κλικ στο [Επόμενο].



8 Αποδεχτείτε όλες τις επιλογές και κάντε κλικ στο [Επόμενο].



9 Στο παράθυρο [Προσαρμογή των επιλογών εγκατάστασης], επιλέξτε μία επιλογή ή και τις δύο και κάντε κλικ στο [Επόμενο].



10 Επιλέξτε τους τύπους αρχείων που επιθυμείτε να αναπαράγει ο Windows Media Player 11 από προεπιλογή και κάντε κλικ στο [Τέλος].





## 9 Γλωσσάρι

---

### A

#### Λόγος διαστάσεων

Ο λόγος διαστάσεων αναφέρεται στο λόγο μήκους προς ύψος μιας οθόνης τηλεόρασης. Ο λόγος μιας συνηθισμένης τηλεόρασης είναι 4:3, ενώ ο λόγος μιας τηλεόρασης υψηλής ανάλυσης ή ευρείας οθόνης είναι 16:9. Η λειτουργία εναλλαγής λόγου διαστάσεων σας δίνει τη δυνατότητα να απολαμβάνετε εικόνα ευρύτερης προβολής σε μια κανονική οθόνη 4:3..

---

### D

#### DLNA

Digital Living Network Alliance. Μια διεθνής, διεπαγγελματική συνεργασία καταναλωτικών ηλεκτρονικών ειδών, υπολογιστικής βιομηχανίας και εταιρειών κινητών συσκευών. Τα μέλη του DLNA μοιράζονται ένα όραμα ενσύρματων και ασύρματων διαλειτουργικών δικτύων όπου το ψηφιακό περιεχόμενο όπως φωτογραφίες, μουσική, και βίντεο θα μοιράζεται μέσω καταναλωτικών ηλεκτρονικών ειδών, προσωπικών υπολογιστών, και κινητών συσκευών μέσα και πέρα από το σπίτι.

---

### J

#### JPEG

Μια πολύ συνηθισμένη μορφή αρχείων ψηφιακών σταθερών εικόνων. Ένα σύστημα συμπίεσης δεδομένων σταθερών εικόνων, το οποίο συνιστά η Ένωση Ειδικών Φωτογραφίας (Joint Photographic Expert Group), χαρακτηριστικό του οποίου είναι η μικρή μείωση της ποιότητας της εικόνας, παρά το μεγάλο λόγο συμπίεσης. Τα αρχεία αναγνωρίζονται χάρη στην προέκταση ονόματος αρχείου '.jpg' ή '.jpeg'.

---

### M

#### Memory Stick

Memory Stick Μια κάρτα μνήμης flash για ψηφιακή αποθήκευση σε φωτογραφικές μηχανές, βιντεοκάμερες και άλλες συσκευές χειρός.

---

### R

#### RSS

Really Simple Syndication. Ένα φορμά κοινοπραξίας γνωστό για τη συγκέντρωση ενημερώσεων σε blog και δικτυακούς τόπους ειδήσεων. Τα αρχικά RSS επίσης σημαίνουν "Rich Site Summary" και "RDF Site Summary."

---

### S

#### SSID

Service Set Identifier. Το όνομα που αντιστοιχείται σε ένα ασύρματο δίκτυο Wi-Fi. Όλες οι συσκευές πρέπει να χρησιμοποιούν το ίδιο όνομα, με διάκριση πεζών-κεφαλαίων για να επικοινωνούν, το οποίο είναι μια σειρά χαρακτήρων κειμένου έως και 32 byte. Τυπικά, το SSID ορίζεται ως το όνομα του παρόχου εξοπλισμού. Μπορείτε να το αλλάξετε μη αυτόματα από τις ρυθμίσεις διαμόρφωσης του σημείου πρόσβασης χρησιμοποιώντας ένα πρόγραμμα περιήγησης. Οι συσκευές των πελατών μπορούν να αναγνωρίσουν όλα τα ασύρματα δίκτυα που εντοπίζουν όταν πραγματοποιείται εκκίνηση, εκτός εάν τα δίκτυα είναι κρυφά.

#### Streaming φωτογραφιών

Streaming φωτογραφιών Μια τεχνολογία που επιτρέπει στους χρήστες την προβολή προσαρμοσμένων τροφοδοσιών άσχετα από τον ιδιοκτήτη. Ένας συνδρομητής μπορεί να προβάλει φωτογραφίες από όλες τις υπηρεσίες εισάγοντας λέξεις-κλειδιά που ενημερώνονται αυτόματα καθώς νέες εικόνες αναρτώνται online.

## T

### TCP/IP

Πρωτόκολλο Ελέγχου Μεταφοράς/  
Πρωτόκολλο Internet Ένα πρωτόκολλο επικοινωνιών που αναπτύχθηκε στο πλαίσιο σύμβασης με τις ΗΠΑ. Department of Defense to internet work dissimilar systems. Αυτό το de facto πρότυπο της Unix, δημιουργήθηκε από τον Βίντον Σέρφ και τον Μπόμπ Κάν, και είναι το πρωτόκολλο του Internet και το παγκόσμιο πρότυπο επικοινωνιών.

## U

### UPnP

Universal Plug and Play. Μια οικογένεια πρωτοκόλλων από το UPnP Forum ([www.upnp.org](http://www.upnp.org)) για αυτόματη ρύθμιση συσκευών, αναζήτηση υπηρεσιών και παροχή μεταφοράς δεδομένων ομότιμης λειτουργίας σε ένα δίκτυο IP. UPnP δεν σχετίζεται τεχνικά με το PnP (Plug and Play). Σχετίζονται εννοιολογικά: και τα δύο παρέχουν μηδενική ρύθμιση, δηλαδή αυτόματη εγκατάσταση χωρίς χειροκίνητη ρύθμιση.

## W

### WEP (Wired Equivalent Privacy - Πρωτόκολλο Κρυπτογράφησης)

Όλα τα δίκτυα 802.11b (Wi-Fi / ασύρματα) χρησιμοποιούν το WEP ως το βασικό πρωτόκολλο ασφαλείας τους. Το WEP ασφαρίζει τις μεταδόσεις δεδομένων, χρησιμοποιώντας κρυπτογράφηση 64-bit ή 128-bit· ωστόσο, δεν παρέχει πλήρη ασφάλεια και συχνά χρησιμοποιείται σε συνδυασμό με άλλα μέτρα ασφαλείας, όπως το EAP.

### Wi-Fi

Wi-Fi (Ασύρματη Πιστότητα) είναι μια επωνυμία ασύρματης τεχνολογίας που ανήκει στην Wi-Fi Alliance, και προορίζεται για τη βελτίωση της διαλειτουργικότητας των προϊόντων τοπικού δικτύου βάσει των προτύπων IEEE 802.11. Μεταξύ των πιο συνηθισμένων εφαρμογών του Wi-Fi είναι το

Internet και η τηλεφωνική σύνδεση μέσω VoIP, τα παιχνίδια και η συνδεσιμότητα δικτύου για τα τα καταναλωτικά ηλεκτρονικά, όπως τηλεοράσεις, συσκευές αναπαραγωγής DVD και ψηφιακές κάμερες.

### WPA / WPA2

#### (Wi-Fi Προστατευόμενης Πρόσβασης)

Ένα πρότυπο Wi-Fi, το οποίο σχεδιάστηκε για να βελτιώσει τα χαρακτηριστικά ασφαλείας του WEP. Η τεχνολογία σχεδιάστηκε για να λειτουργήσει με τα υφιστάμενα προϊόντα Wi-Fi, τα οποία έχουν τεθεί σε λειτουργία με WEP (δηλ. ως αναβάθμιση λογισμικού σε υφιστάμενο υλικό), αλλά η τεχνολογία περιλαμβάνει δύο βελτιώσεις του WEP.

### WPS

Wi-Fi Protected Setup. Ένα πρότυπο για εύκολη και ασφαλής εγκατάσταση ενός ασύρματου οικιακού δικτύου. Ο σκοπός του πρωτοκόλλου WPS ήταν η απλοποίηση της διαδικασίας σύνδεσης κάθε οικιακής συσκευής στο ασύρματο δίκτυο, και γι' αυτό αρχικά ονομάστηκε 'Wi-Fi Simple Config'. Ακόμη, το πρωτόκολλο αποσκοπεί στην εμπόδιση της έκθεσης των δικτύων των οικιακών χρηστών σε κάθε είδους επίθεση, και ειδικά στην ελεύθερη χρήση της σύνδεσής τους στο internet, ρυθμίζοντας με εύκολο τρόπο τις παραμέτρους προστατευμένης πρόσβασης Wi-Fi.

### / Κλειδαριά Kensington

Υποδοχή ασφαλείας Kensington (λέγεται επίσης K-Slot ή κλειδαριά Kensington). Μέρος ενός αντικλεπτικού συστήματος. Είναι μια μικρή, μεταλλική ενισχυμένη τρυπούλα που βρίσκεται σχεδόν σε κάθε μικρό ή φορητό υπολογιστή και ηλεκτρονικό εξοπλισμό, ειδικά σε ακριβούς και/ή σχετικά ελαφριούς, όπως φορητούς υπολογιστές, οθόνες υπολογιστών, παιχνιδιομηχανές, και προβολείς βίντεο. Χρησιμοποιείται για προσάρτηση μιας συσκευής κλειδαριάς με καλώδιο, ειδικά αυτές του Kensington.

### **Κάρτα CF**

Κάρτα CompactFlash Μια κάρτα μνήμης που χρησιμοποιεί μνήμη flash για την αποθήκευση δεδομένων σε μια μικρότερη κάρτα. Μια κάρτα CompactFlash κάνει εύκολη την προσθήκη δεδομένων σε μια πληθώρα υπολογιστικών συσκευών, συμπεριλαμβανομένου ψηφιακών φωτογραφικών μηχανών και συσκευών αναπαραγωγής μουσικής, επιτραπέζιων υπολογιστών, προσωπικών ψηφιακών βοηθών (PDA), ψηφιακών συσκευών εγγραφής ήχου και εκτυπωτών φωτογραφιών.

### **Κάρτα MMC**

Κάρτα Multimedia Μια κάρτα μνήμης flash που παρέχει αποθήκευση για κινητά, PDA και άλλες συσκευές χειρός. Η κάρτα χρησιμοποιεί μνήμη flash για εφαρμογές ανάγνωσης/εγγραφής ή τσιπ ROM (ROM-MMC) για στατικές πληροφορίες, το τελευταίο χρησιμοποιείται ευρέως για την προσθήκη εφαρμογών σε PDA χειρός.

### **Κάρτα SD**

Ασφαλής ψηφιακή κάρτα μνήμης. Μια κάρτα μνήμης flash που παρέχει αποθήκευση για ψηφιακές φωτογραφικές μηχανές, κινητά και PDA. Οι κάρτες SD χρησιμοποιούν τον ίδιο παράγοντα μορφής 32 x 24χιλ. όπως η Κάρτα MultiMedia (MMC), αλλά είναι λίγο πιο παχιές (2.1χιλ. έναντι 1.4χιλ.), και οι συσκευές ανάγνωσης καρτών SD δέχονται και τα δύο φορμά. Είναι διαθέσιμες κάρτες χωρητικότητας έως και 4GB.

### **Κάρτα xD**

EXtreme Digital Picture Card. Μια κάρτα μνήμης flash που χρησιμοποιείται στις ψηφιακές φωτογραφικές μηχανές.

