

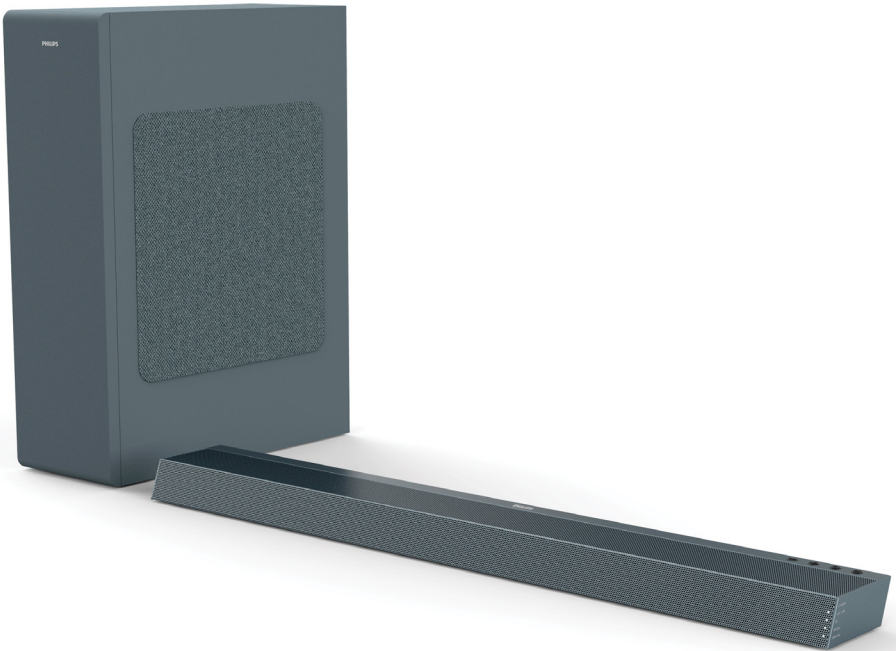
**PHILIPS**

**사운드바**

6000 시리즈

TAB6305

# 사용자 설명서



사이트에서 제품을 등록하고 지원받으세요.  
[www.philips.com/support](http://www.philips.com/support)



# 목차

<b>1</b>	<b>중요 정보</b>	<b>2</b>	<b>4</b>	<b>사운드바 사용</b>	<b>12</b>
	도움말 및 지원	2		켜기 및 끄기	12
	안전	2		모드 선택	12
	제품 관리	3		이퀄라이저 (EQ) 효과 선택	12
	환경 존중	3		볼륨 조절	13
	사용자를 위한 FCC 주의사항 및 IC 선언			Bluetooth 작동	13
	문구 (미국 및 캐나다 사용자만 해당)	4		AUX/OPTICAL/HDMI ARC 작동	14
	준수	4		USB 작동	14
	구성품	5			
<b>2</b>	<b>사운드바</b>	<b>6</b>	<b>5</b>	<b>벽 장착</b>	<b>15</b>
	메인 유닛	6			
	커넥터	6	<b>6</b>	<b>제품 사양</b>	<b>16</b>
	무선 서브우퍼	7			
	리모컨	7	<b>7</b>	<b>문제 해결</b>	<b>17</b>
	리모컨 준비	8			
	배치	8			
<b>3</b>	<b>연결</b>	<b>9</b>			
	HDMI ARC 소켓 연결	9			
	광 소켓 연결	9			
	AUX 소켓 연결	9			
	IR 패스스루 케이블 연결	10			
	전원 연결	10			
	서브우퍼와 페어링	11			

# 1 중요 정보

제품을 사용하기 전에 모든 지침을 읽고 이해하십시오. 지침을 준수하지 않아서 발생한 손상의 경우 보증이 적용되지 않습니다.

## 도움말 및 지원

포괄적인 온라인 지원을 받으려면 [www.philips.com/support](http://www.philips.com/support)를 방문하고 다음을 수행하십시오.

- 사용자 설명서 및 빠른 시작 가이드 다운로드
- 비디오 튜토리얼 시청(일부 모델에 한함)
- 자주 묻는 질문(FAQ)에 대한 답변 확인
- 질문 이메일 전송
- 지원 담당자와 채팅

웹 사이트에 명시되어 있는 지침에 따라 언어를 선택한 후 제품 모델 번호를 입력하십시오. 또는 현지 고객 지원 팀에 문의할 수 있습니다. 연락을 하기 전에 제품의 모델 번호 및 일련 번호를 적어 놓으시기 바랍니다. 이 정보는 제품 뒷면이나 바닥에서 찾을 수 있습니다.

## 안전

### 감전 또는 화재 위험!

- 연결하거나 연결을 변경하기 전에 모든 장치를 전원 콘센트에서 분리하였는지 확인하십시오.
- 제품 및 액세서리에 비를 맞거나 물에 젖지 않도록 하십시오. 꽃병과 같은 물이 든 용기를 제품 근처에 두지 마십시오. 액체가 쏟아지거나 제품 안으로 들어가면 전원 콘센트에서 즉시 분리하십시오. 제품을 사용하기 전에 확인을 위해 고객 지원 팀에 문의하십시오.
- 제품 및 액세서리는 화염이나 직사광선과 같은 다른 열원 근처에 절대로 두지 마십시오.
- 제품의 환기구나 다른 개구부에 물체를 절대로 삽입하지 마십시오.
- 주 전원 플러그 또는 어플라이언스 커플러가 분리 장치로 사용될 경우 분리 장치는 항상 작동할 준비가 되어 있어야 합니다.

- 배터리(배터리 팩 또는 설치된 배터리)를 햇빛 또는 화기와 같은 과도한 열에 노출해서는 안 됩니다.
- 번개를 동반한 폭풍 시 전원 콘센트에서 제품을 분리하십시오.
- 전원 코드를 분리할 경우 항상 플러그를 잡아당깁니다. 절대로 케이블을 잡아당기지 마십시오.

### 단락 또는 화재 위험!

- 식별 정보 및 공급 전력은 제품 후면이나 바닥에 있는 명판을 참조하십시오.
- 제품을 전원 콘센트에 연결하기 전에 전압이 제품 후면 또는 하단에 인쇄된 값과 일치하는지 확인하십시오. 전압이 다를 경우 제품을 전원 콘센트에 연결하지 마십시오.

### 부상 또는 제품 손상 위험!

- 벽에 장착할 경우 설치 지침에 따라 본 제품을 벽에 단단히 부착해야 합니다. 제공된 벽 장착 브라켓만 사용하십시오(사용 가능한 경우). 제품을 벽에 적절하게 장착하지 않으면 사고, 상해 또는 손상이 발생할 수 있습니다. 궁금한 사항은 현지의 고객 지원 팀에 문의하십시오.
- 제품이나 다른 물체를 전원 코드나 다른 전기 장비 위에 절대로 놓지 마십시오.
- 제품 운송 시 온도가 5°C 미만인 경우 제품 포장을 열고 제품 온도가 실온이 될 때까지 기다렸다가 전원 콘센트에 연결하십시오.
- 본 제품의 일부는 유리로 제작되었을 수 있습니다. 상해 및 손상이 발생하지 않도록 주의해서 다루십시오.

### 과열 위험!

- 제품을 제한된 공간에 절대로 설치하지 마십시오. 환기를 위해 제품 주변에 최소 4인치의 공간이 항상 있어야 합니다. 커튼이나 다른 물체가 제품의 환기구를 막지 않는지 확인하십시오.

### 오염 위험!

- 오래된 배터리와 새로운 배터리 또는 카본과 알칼라인 등 배터리를 혼용하지 마십시오.
- 주의: 올바르게 않은 방법으로 배터리를 교체한 경우 폭발 위험이 있습니다. 기존 배터리 유형과 같거나 그에 준하는 배터리로만 교체하십시오.
- 배터리가 방전되거나 리모컨을 오랫동안 사용하지 않는 경우 배터리를 분리하십시오.
- 배터리에는 화학 물질이 포함되어 있으므로 올바르게 폐기해야 합니다.

### 배터리 삼킴 위험!

- 제품/리모컨에는 삼킬 수 있는 코인/버튼 타입 배터리가 포함되어 있습니다. 배터리를 어린이의 손이 닿지 않는 곳에 보관하십시오. 배터리를 삼킬 경우 심각한 상해나 사망에 이를 수 있습니다. 삼킨 후 2시간 이내에 체내에 심각한 화상이 발생할 수 있습니다.
- 배터리를 삼킨 것으로 의심될 경우 즉시 치료를 받으십시오.
- 배터리를 교체할 경우 새로운 배터리와 사용한 배터리를 어린이의 손이 닿지 않는 곳에 두십시오. 배터리를 교체한 후 배터리 수납함이 안전한지 확인하십시오.
- 배터리 수납함의 안전을 보장할 수 없는 경우 제품 사용을 중단하십시오. 어린이의 손이 닿지 않는 곳에 두고 제조업체에 문의하시기 바랍니다.



이 제품은 이중 절연 시스템을 갖춘 CLASS II 기기로 보호용 접지가 제공되지 않습니다.

## 제품 관리

마른 천으로만 제품을 닦으십시오.

## 환경 존중

### 오래된 제품 및 배터리 폐기



제품은 고급 재질 및 구성품으로 설계, 제조되었으며 재활용 및 재사용될 수 있습니다.



제품에 명시된 이 기호는 제품에 유럽 지침 2012/19/EU가 적용된다는 의미입니다.



이 기호는 일반 생활폐기물로 폐기할 수 없는 유럽 지침 2013/56/EU 가 적용되는 배터리가 포함되어 있다는 의미입니다.

전자/전기 제품 및 배터리에 적용되는 현지 분리 배출 시스템을 확인하시기 바랍니다. 현지 규정을 준수하고, 제품 및 배터리를 일반 생활폐기물로 배출하지 마십시오. 오래된 제품 및 배터리를 올바르게 폐기하면 환경 및 인간의 건강에 미치는 부정적인 영향을 예방할 수 있습니다.

### 일회용 배터리 분리

일회용 배터리를 분리하려면 배터리 설치 섹션을 참조하십시오.

---

# 사용자를 위한 FCC 주의사항 및 IC 선언 문구 (미국 및 캐나다 사용자만 해당)



---

## FCC 정보

### 경고:

- 본 장비는 라디에이터 및 신체와 최소 20cm 이상 떨어진 장소에 설치하고 작동해야 합니다.
- 이 유닛에 준수 책임이 있는 당사자가 명시적으로 승인하지 않은 변경이나 수정을 수행하면 사용자가 장비를 작동할 권한이 없어질 수 있습니다.

**참고:** 본 장비는 FCC 규칙 15장에 따라 Class B 디지털 장치의 제한 사항을 준수하도록 테스트되었습니다. 이러한 제한 사항은 상주 설치 시 유해한 간섭에 대해 합리적인 보호를 제공하도록 고안되었습니다. 본 장비는 무선 주파수 에너지를 생성, 사용, 방출하며 지침에 따라 장비를 설치 및 사용하지 않으면 무선 통신 간섭이 발생할 수도 있습니다.

특정 설치를 하더라도 간섭이 발생하지 않는다고 보장해 드릴 수 없습니다. 본 장비에서 장비를 끄고 켜으로써 무선이나 텔레비전 수신에 간섭이 발생하면 사용자는 다음 방법 중 하나 이상의 방법으로 간섭을 수정해야 합니다.

- 수신 안테나의 방향 또는 위치를 다시 설정합니다.
- 장비와 수신기의 간격을 넓힙니다.
- 장비를 수신기가 연결된 회로의 콘센트와 다른 콘센트에 연결합니다.
- 대리점 또는 능숙한 라디오/TV 기술자에 문의하여 도움을 받습니다.

본 장치에는 캐나다 혁신과학경제개발부 (Innovation, Science and Economic Development Canada) 의 라이선스 면제 RSS 를 준수하는 라이선스 면제 트랜스미터/리시버가 포함되어 있습니다. 작동은 다음 두 가지 조건을 충족해야 합니다.

1. 본 장치는 간섭을 유발하지 않습니다.
2. 본 장치는 예기치 않은 작동을 일으킬 수 있는 간섭을 포함한 모든 간섭을 수용해야 합니다.

---

## 준수

이 제품은 유럽 연합의 무선 간섭 요구 사항을 준수합니다.

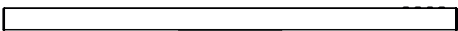
이로써 TP Vision Europe B.V. 는 본 제품이 지침 2014/53/EU 의 필수 요건 및 기타 관련 조항을 준수함을 선언합니다.

적합성 선언은 [www.p4c.philips.com](http://www.p4c.philips.com) 에서 찾아볼 수 있습니다.

## 구성품:

포장 내 물품을 확인하십시오.

- 사운드바 1개
- 무선 서브우퍼 1개
- 리모컨 1개
- 전원 코드 (서브우퍼용)\* 1개
- DC 어댑터 (사운드바용)\* 1개
- IR 패스스루 케이블 1개
- IR 브래킷 1개
- 벽 장착 브래킷 1개  
(벽 브래킷 2개, 나사 2개, 맞춤못 2개)
- 빠른 시작 가이드/품질보증서 1부



무선 서브우퍼



리모컨



전원 코드\*  
(서브우퍼용)



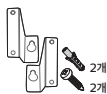
DC 어댑터\*



IR 패스스루 케이블



IR 브래킷



벽 브래킷 걸 커버  
나사(벽용)  
2개  
2개



빠른 시작 가이드  
품질보증서

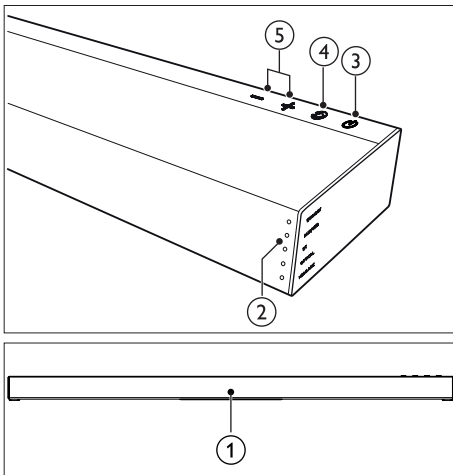
\* 전원 코드 수량 및 플러그 유형은 지역별로 다릅니다.

## 2 사운드바

Philips 제품을 구매해주셔서 감사합니다.  
Philips 에서 제공하는 지원을 모두 누리시려면  
[www.philips.com/support](http://www.philips.com/support) 에서 사운드바를  
등록하십시오.

### 메인 유닛

이 섹션에서는 메인 유닛에 대해 간단하게  
설명합니다.



- ① 리모컨 센서
- ② 사운드바의 LED 표시기

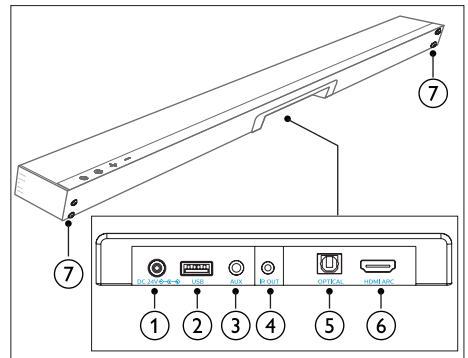
재생 소스를 켜면 전면 표시기가 그에 따라  
켜집니다. 해당 소스의 오른쪽에 있는 텍스트를  
참조할 수 있습니다.

상태	LED 상태
대기	[Standby] 빨간색 점등
AUX	[AUX/USB] 흰색 점등
USB	[AUX/USB] 흰색 깜박임
BT (Bluetooth)	[BT] 흰색 점등 · 연결됨 · 연결
OPTICAL	[OPTICAL] 흰색 점등
HDMI ARC	[HDMI ARC] 흰색 점등

- ③ ⏻ (대기)  
사운드바를 켜거나 대기로 진입합니다.
- ④ ⏮ (소스)  
사운드바 입력 소스를 선택합니다.
- ⑤ +/- (볼륨)  
볼륨을 높이거나 낮춥니다.

### 커넥터

이 섹션에서는 사운드바에서 사용할 수 있는  
커넥터에 대해 간단하게 설명합니다.

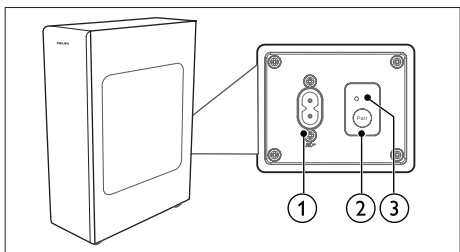


- ① DC 24V  
어댑터에 연결합니다.
- ② USB  
  - USB 저장 장치의 오디오 입력입니다.
  - 이 제품의 소프트웨어를  
업그레이드합니다.
- ③ AUX  
MP3 플레이어 등 장치에 연결된 오디오 입력  
(3.5mm 잭)입니다.
- ④ IR OUT  
IR 패스루 케이블 커넥터입니다.
- ⑤ OPTICAL  
TV 또는 디지털 장치의 광 오디오 출력에  
연결합니다.
- ⑥ HDMI ARC  
TV의 HDMI 입력에 연결합니다.
- ⑦ 벽 브래킷 나사



## 무선 서브우퍼

이 섹션에서는 무선 서브우퍼에 대해 간단하게 설명합니다.



- ① **AC~ 소켓**  
전원 공급 장치에 연결합니다.
- ② **Pair 버튼**  
서브우퍼용 페어링 모드로 진입하려면 버튼을 길게 누릅니다.
- ③ **서브우퍼 표시기**  
무선 서브우퍼 표시기에 따라 상태를 결정합니다.

LED 상태	상태
빠르게 깜박임	페어링 모드의 서브우퍼
켜진 상태 유지	연결됨/페어링 성공
느리게 깜박임	연결/페어링 실패

## 리모컨

이 섹션에서는 리모컨에 대해 간단하게 설명합니다.

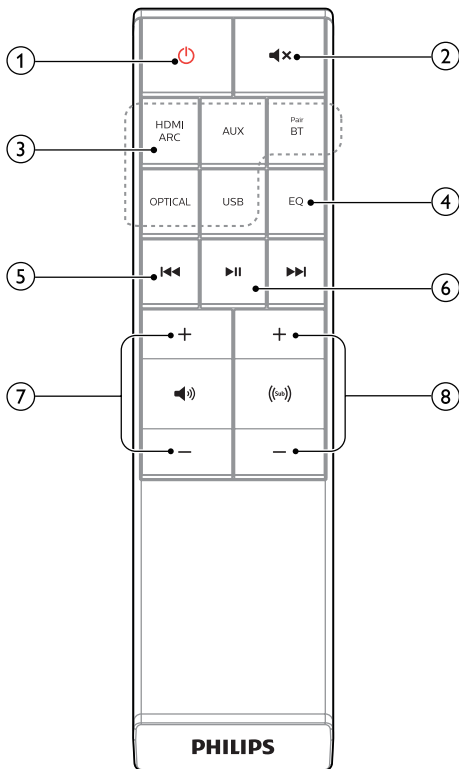
- ① **⏻ (대기)**  
사운드바를 켜거나 대기로 진입합니다.
- ② **🔊 (음소거)**  
볼륨을 음소거하거나 음소거 설정을 해제합니다.
- ③ **소스 버튼**  
**Aux:** 오디오 소스를 AUX 연결로 전환합니다 (3.5mm 잭).  
**BT/Pair:** Bluetooth 모드로 전환합니다.  
Bluetooth 모드에서 페어링 기능을 활성화하거나 페어링된 기존 Bluetooth 장치의 연결을 해제하려면 길게 누릅니다.

**Optical:** 오디오 소스를 광 연결로 전환합니다.

**HDMI ARC:** 소스를 HDMI ARC 연결로 전환합니다.

**USB:** USB 모드로 전환합니다.

- ④ **EQ**  
이퀄라이저 (EQ) 효과를 선택합니다.
- ⑤ **⏮/▶ (이전/다음)**  
USB/BT 모드에서 이전 또는 다음 트랙으로 건너뜁니다.
- ⑥ **▶▶ (재생/일시 중지)**  
USB/BT 모드에서 재생을 시작, 일시 중지 또는 다시 시작합니다.
- ⑦ **🔊 +/- (사운드바 볼륨)**  
사운드바의 볼륨을 높이거나 낮춥니다.
- ⑧ **🔊 +/- (서브우퍼 볼륨)**  
서브우퍼의 볼륨을 높이거나 낮춥니다.

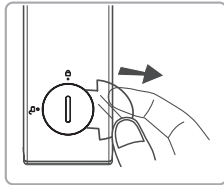


## 리모컨 준비

- 제품과 함께 제공된 리모컨을 사용하면 원거리에서 장치를 작동할 수 있습니다.
- 리모컨의 작동 범위는 6m (19.7피트) 미만 유닛과 리모컨 사이에 장애물이 있는 경우 리모컨이 작동하지 않을 수 있습니다.
- 적외선을 방출하는 제품 근처에서 리모컨을 작동하거나 장비 근처에서 적외선을 사용하는 다른 리모컨 장치를 사용하는 경우 리모컨이 올바르게 작동하지 않을 수 있습니다. 이와는 반대로 다른 제품이 올바르게 작동하지 않을 수도 있습니다.

### 첫 사용:

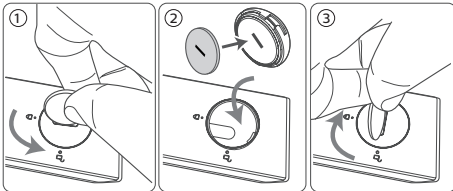
장치에는 리튬 CR2025 배터리가 사전 설치되어 있습니다. 보호 캡을 제거하면 리모컨이 작동합니다.



### 리모컨 배터리 교체

리모컨에는 CR2025, 3V 리튬 배터리를 사용하십시오.

- 1 코인 배터리 또는 동전같은 도구를 배터리 박스 커버의 홈에 끼운 다음, 시계 반대 방향인 ☞ (잠금 해제) 쪽으로 돌립니다.
- 2 덮개에 들어 있는 기존 배터리를 제거한 후 새 CR2025 배터리를 올바른 극 (+/-) 에 맞추어 설치합니다.
- 3 도구를 배터리 수납함 덮개의 홈에 끼운 다음, 시계 방향인 Ⓛ (잠금) 쪽으로 돌려 리모컨에 고정합니다.

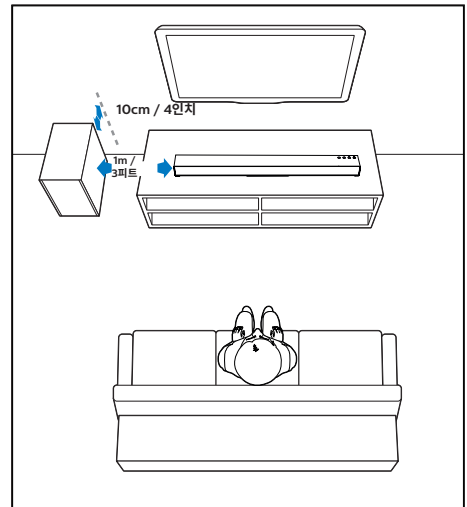


## 배터리 관련 주의 사항

- 리모컨을 한 달 이상 장기간 동안 사용하지 않을 경우 누출을 방지하기 위해 리모컨에서 배터리를 분리 보관하십시오.
- 배터리가 누출되면 배터리 수납함 내부에서 누출액을 닦고 새로운 배터리로 교체합니다.
- 본 문서에 명시된 배터리만 사용하십시오.
- 배터리를 가열하거나 분해하지 마십시오.
- 화염이나 물에 배터리를 노출하지 마십시오.
- 다른 금속 물체와 함께 배터리를 운반하거나 보관하지 마십시오. 배터리가 단락되거나 누출 또는 폭발할 수 있습니다.
- 충전용 배터리가 아닌 경우 배터리를 충전해서는 안 됩니다.

## 배치

서브우퍼를 사운드바로부터 최소 1m (3피트) 이상 또는 벽에서 10cm 이상 떨어진 곳에 놓으십시오. 아래 그림과 같이 서브우퍼를 배치하는 것이 가장 좋습니다.



# 3 연결

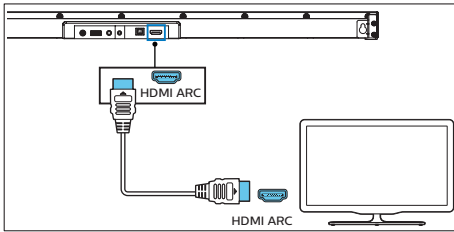
이 섹션을 통해 TV와 기타 장치에 사운드바를 연결한 다음 설정하는 방법을 알 수 있습니다. 사운드바 및 액세서리의 기본 연결에 대한 정보는 빠른 시작 가이드를 참조하십시오.

## 참고

- 식별 정보 및 공급 전력은 제품 후면이나 바닥에 있는 명판을 참조하십시오.
- 연결하거나 연결을 변경하기 전에 모든 장치를 전원 콘센트에서 분리하였는지 확인하십시오.

## HDMI ARC 소켓 연결

사운드바는 HDMI (ARC, Audio Return Channel 지원) 를 지원합니다. TV에서 HDMI ARC를 준수하는 경우 단일 HDMI 케이블을 사용하여 사운드바를 통해 TV 오디오를 청취할 수 있습니다.

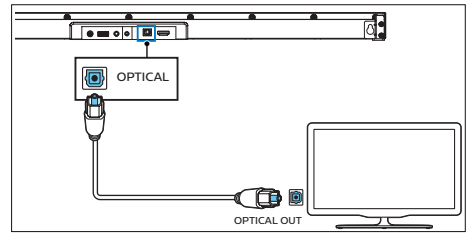


- 1 HDMI 케이블을 사용하여 사운드바의 **HDMI ARC** 커넥터를 TV의 **HDMI ARC** 커넥터에 연결합니다.
  - TV의 **HDMI ARC** 커넥터는 라벨이 다를 수 있습니다. 자세한 내용은 TV 사용자 설명서를 참조하십시오.
- 2 TV에서 HDMI-CEC 기능을 켭니다. 자세한 내용은 TV 사용자 설명서를 참조하십시오.

## 참고

- TV에서 HDMI-CEC 및 ARC 기능을 지원해야 합니다. HDMI-CEC 및 ARC를 On으로 설정해야 합니다.
- HDMI-CEC 및 ARC 설정 방법은 TV에 따라 다를 수 있습니다. ARC 기능에 대한 자세한 정보는 TV 사용자 설명서를 참조하십시오.
- HDMI 1.4 호환 케이블을 사용하면 ARC 기능을 사용할 수 있습니다.

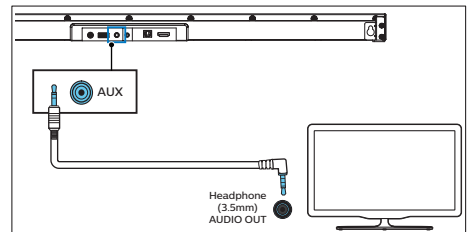
## 광 소켓 연결

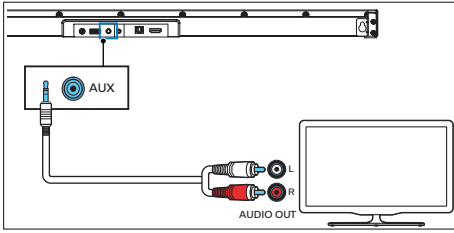


- 1 광 케이블을 사용하여 사운드바의 **OPTICAL** 커넥터와 TV 또는 기타 장치의 **OPTICAL OUT** 커넥터를 연결합니다.
  - 디지털 광 커넥터는 **SPDIF** 또는 **SPDIF OUT**으로 라벨 표시되어 있습니다.

## AUX 소켓 연결

- 3.5mm-3.5mm 오디오 케이블을 사용하여 TV의 헤드폰 소켓을 유닛의 AUX 소켓에 연결합니다.

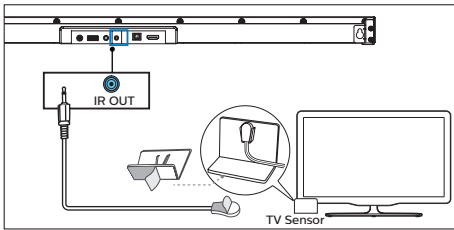




- RCA 케이블 또는 3.5mm 오디오 케이블을 사용하여 TV의 오디오 출력 소켓을 유닛의 AUX 소켓에 연결합니다.

## IR 패스스루 케이블 연결

사운드바를 TV 바로 앞에 배치할 때 사운드바가 TV의 IR 리시버를 가리는 경우 제공된 IR 패스스루 케이블을 사용하여 사운드바와 TV를 연결하면 IR 리시버가 TV 리모컨의 신호를 수신할 수 있습니다.



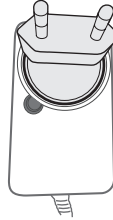
- 1 IR 패스스루 케이블의 2.5mm 끝을 사운드바의 IR OUT 커넥터에 연결합니다.
- 2 그런 다음, 다른 쪽 끝을 TV 센서에 가까운 IR 블래스터에 연결합니다.  
자세한 내용은 TV의 사용자 설명서를 참조하십시오.

## 참고

- IR 패스스루를 사용하기 전에 TV의 원격 감지 영역이 완전히 막혀 있는지 확인하십시오.
- TV의 리모컨 리시버가 막혀 있지 않고 여전히 작동될 경우 IR 패스스루 케이블의 연결을 취소할 수 있습니다.

## 전원 연결

- AC 전원 코드를 연결하기 전에 다른 장치 전제가 제대로 연결되어 있는지 확인하십시오.
- **제품이 손상될 수 있습니다.** 전원 공급 장치 전압이 유닛 뒷면이나 바닥에 인쇄된 전압과 같는지 확인하십시오.



## 사운드바

- 1 메인 어댑터와 메인 케이블을 풀어서 완전히 펴니다. 메인 어댑터를 사운드바의 DC IN 24V 소켓에 연결합니다.
- 2 그런 다음, 메인 어댑터를 메인 소켓에 연결합니다.

## 서브우퍼

- 3 메인 케이블과 서브우퍼 AC~ 소켓을 연결한 다음, 메인 소켓에 연결합니다.
- 전원 코드 수량 및 플러그 유형은 지역별로 다릅니다.

## 서브우퍼와 페어링

### 자동 페어링

사운드바와 서브우퍼를 메인 소켓에 연결한 다음, 유닛 또는 리모컨을 눌러 유닛을 ON 모드로 전환합니다. 서브우퍼와 사운드바는 자동으로 페어링됩니다.



↳ 무선 서브우퍼 표시기에 따라 상태를 결정합니다.

LED 상태	상태
빠르게 깜박임	페어링 모드의 서브우퍼
켜진 상태 유지	연결됨/페어링 성공
느리게 깜박임	연결/페어링 실패

### ≡ 팁

- 서브우퍼 후면에서 Pair를 누르지 마십시오 (수동 페어링 제외).

### 수동 페어링

무선 서브우퍼에서 오디오가 들리지 않는 경우 다음과 같이 서브우퍼를 수동으로 페어링합니다.

- 1 메인 소켓에서 두 유닛을 모두 분리하고 3분 후에 다시 연결합니다.
- 2 서브우퍼 후면에서 **Pair** 버튼을 수초간 길게 누릅니다.
  - ↳ 서브우퍼의 Pair 표시기가 빠르게 깜박입니다.
- 3 그런 다음, 유닛 또는 리모컨에서 **⏻** 을 눌러 유닛을 ON으로 전환합니다.
  - ↳ 페어링이 완료되면 서브우퍼의 **Pair** 표시기가 켜집니다.
- 4 Pair 표시기가 깜박일 경우 1-3단계를 반복하십시오.

### ≡ 팁

- 개방된 공간에서 사운드바의 6m 이내 거리에 서브우퍼를 배치하십시오. 거리는 가까울수록 좋습니다.
- 서브우퍼와 사운드바 사이에 있는 장애물을 치웁니다.
- 다시 무선 연결에 실패하면 장소 주변에 전자 장치에서 발생하는 간섭 등 충돌이나 강력한 간섭이 있지는 않은지 확인하십시오. 충돌이나 강력한 간섭을 제거한 후에 다시 위의 절차를 수행하십시오.
- 메인 유닛과 서브우퍼를 연결하지 않았고 ON 모드 상태인 경우 유닛의 STANDBY 표시기가 점멸합니다.


## 4 사운드바 사용

이 섹션을 통해 사운드바를 사용하여 연결 장치의 오디오를 재생하는 방법을 알 수 있습니다.

### 시작하기 전에

- 사용자 설명서에 설명된 필수 연결을 수행합니다.
- 사운드바를 다른 장치의 적절한 소스로 전환합니다.

### 켜기 및 끄기

- 유닛을 메인 소켓에 처음 연결하면 STANDBY 모드 상태입니다. 대기 표시기가 켜집니다.
- 리모컨의  버튼을 눌러 메인 유닛을 켜거나 끕니다.
- 유닛을 완전히 끄려면 메인 플러그를 메인 소켓에서 분리하십시오.

### 자동 기동


- TV 또는 외부 장치 (AUX 소켓만 해당) 가 연결된 경우 TV 또는 외부 장치가 켜지면 유닛이 자동으로 켜집니다.

### 자동 대기

TV 또는 외부 유닛의 연결을 해제하여 끄면 약 15분 후에 유닛이 자동으로 대기 모드가 됩니다.

- 유닛을 완전히 끄려면 메인 플러그를 메인 소켓에서 분리하십시오.
- 사용하지 않을 때는 에너지 절약을 위해 유닛을 완전히 끄시기 바랍니다.

## 모드 선택

- 1 유닛에서  버튼을 반복적으로 누르거나 리모컨에서 **AUX, OPTICAL, HDMI ARC, BT/Pair, USB** 버튼을 눌러 원하는 모드를 선택합니다.

↳ 사운드바에서 현재 사용 중인 모드의 표시등이 켜집니다.

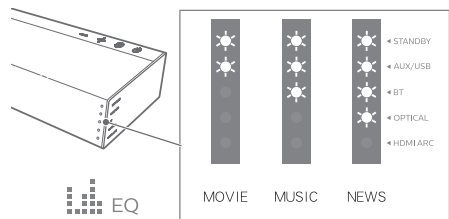
상태	LED 상태
AUX	[AUX/USB] 흰색 점등
USB	[AUX/USB] 흰색 깜박임
BT (Bluetooth)	[BT] 흰색 점등 · 연결됨 · 연결
OPTICAL	[OPTICAL] 흰색 점등
HDMI ARC	[HDMI ARC] 흰색 점등

## 이퀄라이저 (EQ) 효과 선택

비디오나 음악에 적합한 사전 정의된 사운드 모드를 선택합니다.

- 1 리모컨의 **EQ** 버튼을 눌러 사전 설정된 이퀄라이저 효과 중 원하는 것을 선택합니다.

↳ EQ 모드 정의에 따라 현재 EQ 모드를 나타내는 LED가 3초 동안 깜박입니다 (그림).



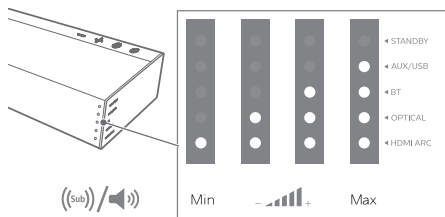
**Movie:** 영화 시청에 적합

**Music:** 음악 청취에 적합

**News:** 뉴스 청취에 적합

## 볼륨 조절

사운드바와 서브우퍼의 볼륨을 조정하면 상태 표시기가 밝아지거나 어두워집니다. 해당 표시등이 켜지는지 또는 깜박이는지 (그림)에 따라 사운드바와 서브우퍼의 현재 볼륨 레벨을 알 수 있습니다.



### 사운드바 볼륨 조절

- 1 사운드바 볼륨을 높이거나 줄이려면 **⏮** +/- (볼륨) 을 누릅니다.
  - 음소거하려면 **⏮x** (음소거) 을 누릅니다.
  - 사운드의 음소거를 해제하려면 **⏮x** (음소거) 을 다시 누르거나 **Vol+/Vol-** (볼륨) 을 누르십시오.

### 서브우퍼 볼륨 조절

- 1 서브우퍼 볼륨을 높이거나 줄이려면 **(sub)** +/- (서브우퍼) 을 누릅니다.

## Bluetooth 작동

Bluetooth 를 통해 사운드바와 Bluetooth 장치 (iPad, iPhone, iPod Touch, Android 휴대폰 또는 노트북) 를 연결한 후에는 사운드바 스피커를 통해 장치에 저장된 오디오 파일을 감상할 수 있습니다.

### 필수 조건

- Bluetooth 프로필 A2DP 및 AVRCP를 지원하는 Bluetooth 버전 4.2 + EDR의 Bluetooth 장치
- 사운드바와 Bluetooth 장치 간의 최대 작동 범위는 약 10m (30피트) 입니다.


- 1 유닛에서 **BT/Pair** 버튼을 반복적으로 누르거나 **BT/Pair** 버튼을 눌러 사운드바를 Bluetooth 모드로 전환합니다.
  - ↳ BT 표시기가 깜박입니다.
- 2 Bluetooth 장치에서 Bluetooth 를 켜 다음, **Philips TAB6305** 를 찾고 선택하여 연결을 시작합니다 (Bluetooth 활성화 방법은 Bluetooth 장치 사용자 설명서 참조).
  - ↳ 연결 도중 BT 표시기가 깜박입니다.
- 3 사운드바에서 음성 메시지가 들릴 때까지 기다립니다.
  - ↳ 연결되면 BT 표시기가 점등됩니다.
- 4 Bluetooth 장치에서 오디오 파일이나 음악을 선택하고 재생합니다.
  - 재생하는 동안 전화가 수신되면 음악 재생이 일시 중지됩니다. 통화가 종료되면 재생이 다시 시작됩니다.
  - Bluetooth 장치에서 AVRCP 프로파일을 지원하는 경우 리모컨에서 **⏮** / **⏭** 을 눌러 트랙을 건너뛰거나 **⏮** 을 눌러 일시 중지/다시 재생합니다.
- 5 다음과 같이 Bluetooth 를 종료할 수 있습니다.
  - 유닛을 다른 소스로 전환합니다.
  - Bluetooth 장치에서 기능을 비활성화합니다. 또는 Bluetooth 장치를 최대 작동 범위에서 벗어난 곳에 둡니다. 음성 메시지가 들린 후에 Bluetooth 장치가 유닛에서 연결 해제됩니다.
  - 리모컨의 **BT/Pair** 버튼 또는 유닛의 **BT/Pair** 버튼을 길게 누릅니다.

## ☰ 참고

- 장치와 사운드바 사이에 벽, 장치를 둘러싼 메탈 케이스와 같은 장애물이 있거나 근처에 같은 주파수로 작동하는 기타 장치가 있으면 음악 스트리밍에 방해가 될 수 있습니다.
- 사운드바와 다른 Bluetooth 장치를 연결하려는 경우 리모컨에서 BT/Pair 를 길게 눌러 현재 연결된 Bluetooth 장치를 연결 해제합니다.

## AUX/OPTICAL/HDMI ARC 작동

유닛이 TV 또는 오디오 장치와 연결되어 있는지 확인하십시오.

- 유닛에서  버튼을 반복적으로 누르거나 리모컨에서 **AUX, OPTICAL, HDMI ARC** 버튼을 눌러 원하는 모드를 선택합니다.
  - ↳ 사운드바에서 현재 사용 중인 모드의 표시등이 켜집니다.

상태	LED 상태
AUX	[AUX/USB] 흰색 점등
OPTICAL	[OPTICAL] 흰색 점등
HDMI ARC	[HDMI ARC] 흰색 점등

- 재생 기능을 사용하여 직접 오디오 장치를 작동합니다.
- +/- (볼륨) 버튼을 눌러서 볼륨을 원하는 레벨로 조절합니다.

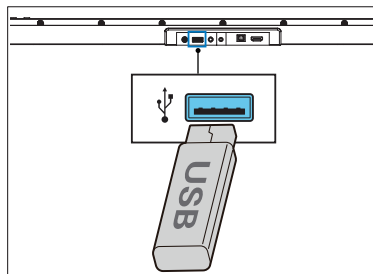
## ☰ 팁


- OPTICAL/HDMI ARC 모드에서 유닛에서 사운드가 출력되지 않고 상태 표시기가 점멸하지 않을 경우, 소스 장치에서 **PCM** 또는 **Dolby Digital** Signal 출력을 활성화해야 합니다 (예: TV, DVD 또는 Blu-ray 플레이어).

## USB 작동



MP3 플레이어 및 USB 플래시 메모리 등과 같은 USB 저장 장치에서 오디오를 즐길 수 있습니다.

- 1 USB 장치를 삽입합니다.



- 2 유닛에서  버튼을 반복적으로 누르거나 리모컨에서 **USB** 버튼을 눌러 **USB** 모드를 선택합니다.
  - ↳ [AUX/USB] LED 표시등이 흰색으로 깜박입니다.

- 3 재생 시:

버튼	동작
	재생을 시작, 일시 중지 또는 다시 시작합니다.
	이전 또는 다음 트랙으로 건너뛸니다.

## ☰ 팁

- 이 유닛은 최대 32GB 메모리의 USB 장치를 지원할 수 있습니다.
- 이 유닛은 MP3/WAV/FLAC 를 재생할 수 있습니다.
- USB 포트 지원: 5V  $\overline{\text{---}}$ , 500mA.

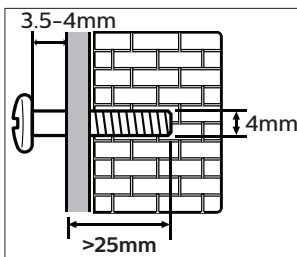


# 5 벽 장착

## 참고

- 제품을 벽에 적절하게 장착하지 않으면 사고, 상해 또는 손상이 발생할 수 있습니다. 궁금한 사항은 현지의 고객 지원 팀에 문의하십시오.
- 장착하기 전에 벽이 사운드바 무게를 감당할 수 있는지 확인하십시오.
- 벽에 장착하기 전에 사운드바 하단에서 고무 받침대를 제거하지 않아도 됩니다. 제거할 경우 고무 받침대가 다시 고정되지 않을 수 있습니다.
- 사운드바의 벽 장착용 부품 종류에 따라 적절한 길이 및 직경의 나사를 사용하십시오.
- 사운드바 뒷면의 USB 포트가 USB 장치에 연결되어 있는지 확인하십시오. 연결된 USB 장치가 벽 장착에 영향을 미칠 경우 적절한 크기의 다른 USB 장치를 사용해야 합니다.

### 나사 길이/직경

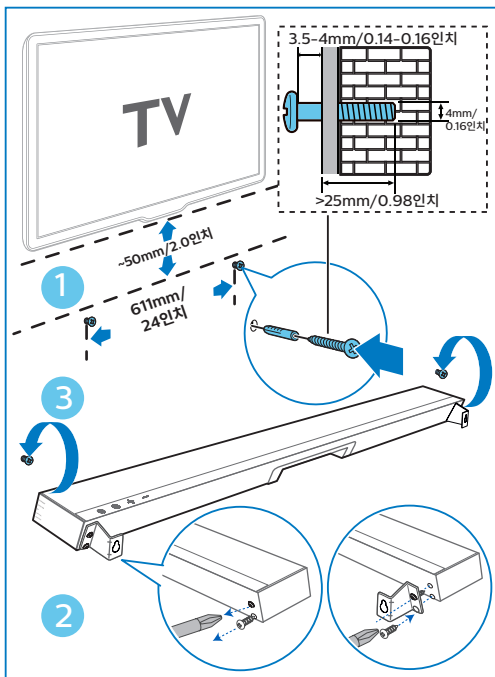


### 권장 벽 장착 높이

사운드바를 벽에 장착하기 전에 먼저 TV를 설치하는 것이 좋습니다. TV를 먼저 설치한 상태에서 TV 하단으로부터 50mm/2.0 인치 거리의 벽면에 사운드바를 장착합니다.

- 1 벽에 2개의 구멍을 나란히 뚫습니다 (벽 유형에 따라 각각 Ø 3-8mm). 구멍 사이의 거리는 611mm/24 인치여야 합니다.
  - ↳ 구멍에 맞춥니다 나사를 단단히 고정합니다.

- 2 메인 유닛에서 나사 (4개) 를 제거합니다.
  - ↳ 메인 유닛에서 제거한 나사를 사용하여 벽 브라켓 (2개) 을 메인 유닛에 장착합니다.
- 3 고정 나사에 사운드바를 겁니다.



# 6 제품 사양

## 참고

- 사양 및 외관은 예고 없이 변경될 수 있습니다.

### Bluetooth

- Bluetooth 프로필: A2DP, AVRCP
- Bluetooth 버전: 4.2 + EDR
- 주파수 대역/출력:  
2402MHz~2480MHz/≤5dBm
- 2.4G 무선 주파수 범위:  
2400MHz~2483MHz
- 2.4G 무선 최대 출력: 6dBm

### 메인 유닛

- 전원 공급 장치: DC 24V ≍ 1.5A
- 메인 유닛용 어댑터:  
모델 : KA3601A-2401500DE  
입력 : 100~240V~50/60Hz 1.0A 최대  
출력 : 24V ≍ 1.5A
- 소비 전력: 18.0W
- 스피커 최대 출력: 20W x 4
- 대기 전력 소비: <0.5W
- USB: 5V ≍ 500mA
- 주파수 응답: 180Hz~20KHz
- 오디오 입력 감도 (AUX): 500mV
- 스피커 임피던스: 8Ω x 2
- 치수 (W x H x D): 650 x 35 x 81mm
- 중량: 1.0kg
- 작동 온도: 0°C~45°C

### 서브우퍼

- 전원 공급 장치: 100~240V~50/60Hz
- 출력: 60W
- 소비 전력: 20W
- 대기 소비 전력: <0.5W
- 주파수 응답: 40Hz~180Hz
- 임피던스: 4Ω
- 치수(너비 x 높이 x 깊이):  
120 x 402 x 300mm
- 중량: 4.8kg
- 작동 온도: 0°C~45°C

### 리모컨

- 거리/각도: 6m/30°
- 배터리 유형: CR2025

### 지원되는 오디오 형식

- **HDMI ARC**  
Dolby Digital, LPCM 2ch
- **OPTICAL**  
Dolby Digital, LPCM 2ch
- **Bluetooth**  
SBC
- **USB**  
MP3, WAV, FLAC

## 7 문제 해결

### 경고

- 감전 위험. 제품 케이스를 절대로 제거하지 마십시오.

보증을 받기 위해서는 제품을 직접 수리하지 마십시오.

이 제품 사용 중에 문제가 발생하는 경우 서비스를 요청하기 전에 다음 사항을 확인하십시오. 문제가 지속되면 [www.philips.com/support](http://www.philips.com/support) 에서 지원을 요청하시기 바랍니다.

### 전원 꺼짐

- AC 코드가 올바르게 연결되었는지 확인하십시오.
- AC 콘센트에 전원이 공급되는지 확인하십시오.
- 리모컨 또는 사운드바의 대기 버튼을 눌러 사운드바를 켜십시오.

### 소리가 나지 않음

- 볼륨을 높이십시오. 리모컨 또는 사운드바의 볼륨 증가 버튼을 누르십시오.
- 리모컨에서 MUTE 버튼을 눌러 사운드바가 음소거되지 않았는지 확인하십시오.
- 소스 버튼을 눌러 다른 입력 소스를 선택하십시오.
- 디지털 입력을 사용할 경우 오디오가 출력되지 않음:
  - TV 출력을 PCM으로 설정해 보십시오. 또는
  - Blu-ray/다른 소스에 직접 연결하십시오. 일부 TV는 패스투를 사용해 디지털 오디오를 연결할 수 없습니다.
- TV가 가변 오디오 출력으로 설정되었을 수 있습니다. 오디오 출력이 VARIABLE이 아닌 FIXED 또는 STANDARD로 설정되었는지 확인하십시오. 자세한 내용은 TV 사용자 설명서를 참조하십시오.
- Bluetooth를 사용할 경우 소스 장치의 볼륨이 높여져 있고, 장치가 음소거되지 않았는지 확인하십시오.

### 리모컨이 작동하지 않음

- 재생 제어 버튼을 누르기 전에 먼저 올바른 소스를 선택하십시오.
- 리모컨과 유닛 사이의 거리를 줄이십시오.
- 배터리 극 (+/-) 을 표시된 대로 맞춰서 배터리를 끼우십시오.
- 배터리를 교체하십시오.
- 리모컨이 유닛 전면의 센서를 직접 향하게 하십시오.

### 내 Bluetooth 장치에서 이 유닛의 Bluetooth 이름을 찾을 수 없음

- Bluetooth 장치에서 Bluetooth 기능이 활성화되어 있는지 확인하십시오.
- 유닛과 Bluetooth 장치를 다시 페어링하십시오.

### ERPII 표준 절전 요건 중 하나인 15분 후 전원 꺼짐 기능

- 유닛의 외부 입력 신호 레벨이 너무 낮을 경우 유닛이 15분 후에 자동으로 꺼집니다. 외부 장치의 볼륨 레벨을 높이십시오.

### 서브우퍼가 유휴 상태이거나 서브우퍼의 표시등이 켜지지 않음

- 메인 소켓에서 전원 코드를 분리하고 3분 후에 다시 연결하여 서브우퍼를 초기화하십시오.



Bluetooth® 워드 마크와 로고는 Bluetooth SIG, Inc.가 소유한 등록 상표입니다.

HDMI, HDMI High-Definition Multimedia Interface 명칭 및 HDMI 로고는 HDMI Licensing Administrator, Inc.의 상표 또는 등록 상표입니다.

Dolby Laboratories의 사용 허가를 받아 생산되었습니다. Dolby, Dolby Audio 및 이중 D 심볼은 Dolby Laboratories의 상표입니다.

사양은 예고 없이 변경될 수 있습니다. 최신 업데이트 및 문서를 확인하려면 [www.philips.com/support](http://www.philips.com/support)를 방문하십시오.

Philips 및 Philips Shield Emblem은 Koninklijke Philips N.V.의 등록 상표이며 허가를 받고 사용합니다. 본 제품은 MMD Hong Kong Holding Limited 또는 그 계열사 중 한 곳의 책임하에 제조되어 판매되며, MMD Hong Kong Holding Limited 는 본 제품과 관련한 보증인입니다.

