

PHILIPS

العارضة الصوتية
7.1.2

Fidelio B97



دليل المستخدم

سَجِّل منتجك واحصل على الدعم من
www.philips.com/support

18	الإعدادات	5
18	اضبط مستوى السماعه	
18	ضبط سطوع الشاشة	
18	وضع الاستعداد التلقائي	
18	تطبيق إعدادات المصنع	
19	تحديث البرنامج	6
19	تحديث البرنامج عبر شبكة Wi-Fi	
19	التحديث عبر USB	
20	تثبيت المنتج على الحائط	7
20	تنبيت الوحدة الرئيسية على الحائط	
21	مواصفات المنتج	8
22	استكشاف الأخطاء وإصلاحها	9

2	هام	1
2	السلامة	
3	العناية بالمنتج	
3	العناية بالبيئة	
3	الامثال	
3	المساعدة و الدعم	

4	المنتج	2
4	محتويات العبوة	
4	الوحدة الرئيسية	
5	جهاز التحكم عن بُعد	
6	السماعات المحيطية اللاسلكية القابلة للفصل	
6	مضخم صوت لاسلكي	
7	الموصلات	

8	الاتصال والإعداد	3
8	مكان وضع الجهاز	
9	التوصيل بالتلفاز	
	توصيل التلفاز أو الأجهزة الرقمية باستخدام	
9	وصلة HDMI	
10	توصيل الصوت من التلفاز والأجهزة الأخرى	
10	التوصيل بالطاقة	
10	الاقتران بمضخم الصوت	
11	الإقران بالسماعات المحيطية اللاسلكية القابلة للفصل	
11	شحن السماعات المحيطية اللاسلكية القابلة للفصل	
12	الاتصال بشبكة Wi-Fi (تشغيل لاسلكي)	

14	استخدام المنتج	4
14	تركيب البطاريات قبل استخدام جهاز التحكم عن بعد	
14	ضبط مستوى الصوت	
14	اختيار الصوت	
15	Dolby Atmos®	
16	تشغيل الصوت عبر البلوتوث	
17	مشغل ملفات MP3	
17	Play-Fi متعدد الغرف	
	Chromecast(صوت) /	
17	AirPlay2 / Alexa 3PDA	
17	الاستماع إلى Spotify	

خطر التعرض للإصابة أو تلف هذا المنتج!

- للتثبيت على الحائط، يجب إحكام تثبيت هذا المنتج بالحائط وفقاً لتعليمات التثبيت. لا تستخدم سوى حامل التثبيت بالحائط المرفق (إن وجد). قد يؤدي التثبيت غير الصحيح بالجدران إلى وقوع حادث أو إصابة أو تلف. إذا كان لديك أي استفسار، تواصل مع خدمة رعاية المستهلك في بلدك.
- تجنب مطلقاً وضع المنتج أو أي أشياء على أسلاك الطاقة أو على غيرها من المعدات الكهربائية.
- إذا تم نقل المنتج في درجات حرارة تقل عن 5 درجات مئوية، فأخرج المنتج وانتظر حتى تتوافق درجة حرارته مع درجة حرارة الغرفة قبل توصيله بمأخذ الطاقة.
- قد تكون بعض أجزاء هذا المنتج مصنوعة من الزجاج، فتعامل معه بحذر لتجنب الإصابة أو تلف الجهاز.

خطر زيادة درجة الحرارة بشكل مفرط!

- تجنب مطلقاً تثبيت هذا المنتج في الأماكن الضيقة، واترك دائماً مساحة لا تقل عن أربع بوصات حول المنتج للتهوية. تأكد من عدم تغطية الستائر أو غيرها من الأشياء لفتحات التهوية الموجودة بالمنتج أبداً.

خطر التلوث!

- تجنب الخلط بين البطاريات القديمة مع الجديدة أو البطاريات الكريونية مع الزنكية، وما إلى ذلك).
- خطر الانفجار في حالة استبدال البطاريات بطريقة غير صحيحة. لا تبديل البطارية إلا بواحدة مماثلة أو بنوع مكافئ.
- أزل البطاريات عند نفاذها أو عند عدم استخدام جهاز التحكم عن بُعد لفترة طويلة.
- تحتوي البطاريات على مواد كيميائية، وينبغي التخلص منها بطريقة صحيحة.

خطر ابتلاع البطاريات!

- قد يحتوي المنتج/جهاز التحكم عن بعد على بطارية AAA يمكن ابتلاعها. تُحفظ البطاريات بعيداً عن متناول الأطفال دائماً. في حال ابتلاع البطارية، فإنها قد تتسبب بإصابة خطيرة أو بالموت. يمكن أن تحدث حروق داخلية شديدة خلال ساعتين من البلع.
- إذا كنت تعتقد أن البطاريات قد تم بلعها أو دخولها في أي عضو من الجسم، فاحصل على العناية الطبية على الفور.
- عند تغيير البطاريات، احرص دوماً على أن تحتفظ وتستخدم جميع البطاريات الجديدة والمستعملة بعيداً عن متناول الأطفال. تأكد من أن حجيرة البطارية آمنة تماماً بعد استبدال البطارية.
- إذا لم يكن من الممكن تأمين حجيرة البطارية تماماً، توقف عن استخدام المنتج. احفظه بعيداً عن متناول الأطفال واتصل بالجهة المصنعة.

اقرأ جميع التعليمات وافهمها قبل استخدام المنتج. في حال تلف المنتج بسبب القصور في اتباع التعليمات، يصير الضمان لاغياً.

السلامة

خطر التعرض لصدمة كهربائية أو نشوب حريق!

- قبل إجراء أي توصيلات أو تغييرها، تأكد من فصل جميع الأجهزة من مأخذ الطاقة.
 - يحظر تماماً تعريض المنتج والملحقات للمطر أو الماء، وتجنب مطلقاً وضع عيوب سائلة، مثل المزهريات، بالقرب من المنتج. إذا سكبت سوائل على المنتج أو داخله، فافصله عن مأخذ الطاقة على الفور. اتصل بخدمة عملاء Philips لفحص المنتج قبل الاستخدام.
 - لا تضع المنتج والملحقات بالقرب من اللهب المكشوف أو غيرها من مصادر الحرارة، بما في ذلك أشعة الشمس المباشرة.
 - تجنب مطلقاً إدخال أي شيء في فتحات التهوية أو الفتحات الأخرى الموجودة بالمنتج.
 - عند استخدام قابس التيار الكهربائي أو رابط الجهاز على أنه جهاز فصل، يجب أن يبقى جهاز الفصل قابلاً للتشغيل بسهولة.
 - لا ينبغي تعريض البطاريات (حزمة البطارية أو البطاريات المثبتة) المدمجة للحرارة الزائدة مثل أشعة الشمس أو النار أو ما شابه.
 - افصل المنتج عن مأخذ التيار الكهربائي قبل العواصف البرية.
 - عند فصل كبل الطاقة، اسحب الكبل من القابس دائماً وليس من الكبل ذاته.
 - استخدم المنتج في مناخ استوائي أو مناخ معتدل.
- ### خطر حدوث ماس كهربائي أو نشوب حريق!
- لمعرفة رقم تعريف المنتج وتقييمات الإمداد بالطاقة، ارجع إلى لوحة النوع الموجودة على ظهر المنتج أو أسفله.
 - قبل توصيل المنتج بمأخذ الطاقة، تأكد من مطابقة جهد التيار الكهربائي للقيمة المطبوعة على ظهر المنتج أو بأسفله. تجنب مطلقاً توصيل المنتج بمأخذ الطاقة إذا كان الجهد مختلفاً.



احرص على التعرف على نظام التجميع المحلي المنفصل الخاص بالمنتجات الكهربائية والإلكترونية والبطاريات. احرص على اتباع القواعد المحلية ولا تتخلص مطلقاً من المنتج والبطاريات مع النفايات المنزلية العادية. حيث يساعد التخلص الصحيح من المنتجات والبطاريات القديمة على منع حدوث آثار سلبية على البيئة وصحة الإنسان.

هذا الجهاز من الفئة الثانية وهو مجهز بعزل مزدوج وغير مزود بتأريض واقٍ.



جهد التيار المتردد

إزالة البطاريات التي يمكن التخلص منها
إزالة البطاريات التي يمكن التخلص منها، راجع قسم تركيب البطارية.

الإمتثال



يمثل هذا المنتج لشروط تداخل الراديو الخاصة بالجماعة الأوروبية. تعلن شركة TP Vision Europe B.V. بموجب هذه الوثيقة توافق هذا المنتج مع المتطلبات الأساسية والأحكام الأخرى ذات الصلة الخاصة بالتوجيه 2014/53/EU. يمكنك الاطلاع على إعلان المطابقة على الموقع الإلكتروني التالي www.p4c.philips.com.

لا تستخدم سوى وحدات تزويد الطاقة المدرجة في دليل المستخدم.

العناية بالمنتج

لا تستخدم سوى قطعة قماش ناعمة في تنظيف المنتج.

المساعدة والدعم

للحصول على مزيد من الدعم عبر الإنترنت، تفضل بزيارة www.philips.com/support

- نزل دليل المستخدم ودليل البدء السريع
- شاهد مقاطع فيديو تعليمية (متاحة فقط للنماذج المحددة)
- ابحث عن أجوبة على الأسئلة الشائعة (FAQs)
- راسلنا بسؤال عبر البريد الإلكتروني
- تحدث مع ممثل الدعم لدينا

اتباع التعليمات الموجودة على الموقع لتحديد لغتك ثم أدخل رقم طراز منتجك

أو يمكنك الاتصال برعاية العملاء في دولتك. قبل الاتصال، عليك تدوين رقم النموذج والرقم التسلسلي لمنتجك. يمكنك العثور على هذه المعلومات على الجزء الخلفي أو السفلي للمنتج.

العناية بالبيئة

التخلص من المنتج والبطاريات القديمة



تم تصميم المنتج وتصنيعه باستخدام مواد ومكونات ذات جودة عالية، يمكن إعادة تصنيعها واستخدامها مرة أخرى.

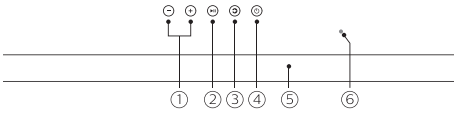


يعني هذا الرمز المرفق بالمنتج أن المنتج مشمول بالتوجيه الأوروبي 2012/19/EU.



يعني هذا الرمز أن المنتج يحتوي على بطاريات مدمجة مشمولة بالتوجيه الأوروبي 2013/56/EU والتي لا يمكن التخلص منها في النفايات المنزلية العادية.

يضم هذا القسم نظرة عامة على الوحدة الرئيسية.



① +/- (مستوى الصوت)

لزيادة مستوى الصوت أو خفضه.

② ||▶▶ (تشغيل/إيقاف مؤقت)

التشغيل أو إيقافه مؤقتًا أو استئنافه في وضع تشغيل البلوتوث.

③ ↻ (المصدر)

اضغط لتحديد مصدر إدخال لهذا المنتج.

④ ⏻ (وضع الاستعداد - التشغيل)

اضغط ضغطة قصيرة على: مفتاح التشغيل/إيقاف التشغيل

(شبه استعداد)

• الضغط ضغطة طويلة (5 ثوان): إيقاف التشغيل (وضع

الاستعداد الموفر للطاقة)

⑤ لوحة العرض

محتويات العبوة

افتح العبوة وتعرف على محتوياتها:

- عارضة صوتية عدد 1
- عدد 2 سماعة محيطية لاسلكية قابلة للفصل
- عارضة صوتية لاسلكية عدد 1
- جهاز تحكم عن بُعد عدد 1
- بطارية من نوع AAA عدد 2
- كبل طاقة عدد 2
- محول طاقة عدد 1
- مجموعة تثبيت على الحائط (حوامل حائط عدد 4، براغي عدد 10، خوابير عدد 6)
- دليل البدء السريع
- بطاقة ضمان
- صحيفة بيانات السلامة
- دليل التثبيت
- *يختلف طول كبل الطاقة ونوع القابس حسب المناطق.

⑥ مؤشر LED للطاقة والوفاي

لون مؤشر LED	الشاشة اللوحة	حالة التشغيل	شبكة Wi-Fi	المصادر المتاحة للاستخدام
أبيض	إيقاف التشغيل	وضع الاستعداد الموفر للطاقة	منقطع الاتصال	تم إغلاق جميع المصادر.
اللون الكهرماني	إيقاف التشغيل	شبه استعداد	تم الاتصال	AirPlay2 و Chromecast (صوت) و Play-Fi و Spotify و Alexa 3PDA متصل (هذه المصادر تعمل في الخلفية).
كهرماني (وامض)	تشغيل	التشغيل	جارٍ التوصيل	HDMI1 و HDMI2 و E-ARC (ARC) و BT و OPTICAL
اللون الكهرماني	تشغيل	التشغيل	تم الاتصال	جميع المصادر جاهزة.



يعمل كل من Play-Fi متعددة الغرف و Chromecast (صوت) و AirPlay2 و Alexa 3PDA و Spotify Connect في الخلفية عند اتصال Wi-Fi. يتم تحديدها والتحكم فيها بواسطة جهاز البث/ التطبيق المعني.

3 أزرار التنقل

- أعلى: زيادة مستوى الصوت أو تحديد العنصر السابق في القائمة.
- أسفل: خفض مستوى الصوت أو تحديد العنصر التالي في القائمة.
- يسار: الانتقال إلى المسار السابق في وضع التشغيل أو تحديد المستوى لأسفل في وضع القائمة.
- يمين: الانتقال إلى المسار التالي في وضع التشغيل أو تحديد المستوى لأعلى في وضع القائمة.
- وسط: التشغيل أو إيقافه مؤقتًا أو استئنافه في وضع التشغيل. تأكيد التحديد.

4 ⚙️ (القائمة)

إدخال قائمة الإعدادات العامة.

SUB	التحكم في اكتساب المصخم
CTR	مستوى الصوت النسبي للسماعات المركزية
SIDE L	مستوى الصوت النسبي لسماعة الجانب الأيسر
SIDE R	مستوى الصوت النسبي لسماعة الجانب الأيمن
DIM	عرض مستوى السطوع
DISP	إيقاف العرض تلقائيًا
BT PAIR	بدء اقتران البلوتوث (مصدر بلوتوث فقط):
UPGRADE	ترقية البرامج الثابتة باستخدام USB

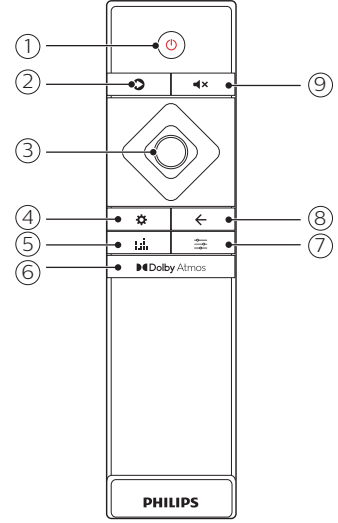
5 🎚️ (المعادل)

حدد أوضاع الصوت المحيطي (Movie/Music/Voice/ Sport/Custom).

MOVIE	الضبط المسبق للمعادل في وضع الأفلام
MUSIC	الضبط المسبق للمعادل في وضع الموسيقي
VOICE	الضبط المسبق للمعادل في وضع الأخبار أو البرامج الحوارية
SPORT	الضبط المسبق للمعادل في وضع البرامج الرياضية
CUSTOM	معادل صوت مخصص للمستخدم (يتم التحكم فيه في تطبيق Philips Sound)

6 Dolby Atmos

حدد مستوى تأثير مرتفع لتقنية Dolby Atmos.



1 ⏻ (وضع الاستعداد - التشغيل)

- اضغط ضغطة قصيرة على: مفتاح التشغيل/إيقاف التشغيل (شبه استعداد)
- اضغط ضغطة طويلة (5 ثوانٍ): إيقاف التشغيل (وضع الاستعداد الموفر للطاقة)

2 🔄 (المصدر)

تحديد مصدر إدخال لهذا المنتج.

- **HDMI 1**: تحويل مصدر الصوت بجهازك إلى اتصال HDMI IN 1.
- **HDMI 2**: تحويل مصدر الصوت بجهازك إلى اتصال HDMI IN 2.
- **E-ARC**: تحويل مصدر الصوت بجهازك إلى اتصال HDMI E-ARC أو ARC.
- **OPTICAL**: تحويل مصدر الصوت بجهازك إلى اتصال بصري.
- **AUDIO IN**: بدل مصدر الصوت بجهازك إلى اتصال AUDIO IN (مقيس مقياس 3.5 مم).
- **البلوتوث**: انتقل إلى وضع البلوتوث.

- يضيء باللون الأحمر عند شحن السماعة اللاسلكية (فقط للسماعات اللاسلكية المثبتة في الوحدة الرئيسية).

② منفذ شحن USB-C

- قم بتوصيله بمحول طاقة USB-C خارجي (غير مرفق) لاستخدام قابل للفصل لفترة أطول.

③ زر الطاقة

- اضغط لتشغيل السماعة اللاسلكية إذا انتقلت تلقائيًا إلى وضع الاستعداد.
- اضغط مطولاً لتشغيل السماعة اللاسلكية في وضع الاستعداد.

⑦ (الصوت)

تحديد إعدادات الصوت (Surround/DRC/IMAX/ Dialogue/Bass/Treble/Sync).

SUR	خيارات الصوت المحيطي
DRC	التحكم في النطاق الديناميكي
IMAX	خيارات وضع IMAX
DLG CTRL	ضبط مستوى الحوار (DTS-X فقط)
BASS	ضبط مستوى الجهير للضبط المسبق للمعادل
TREBLE	ضبط مستوى الجهير/الثلاثي للضبط المسبق للمعادل
SYNC	ضبط مزامنة الصوت والفيديو (HDMI فقط)

⑧

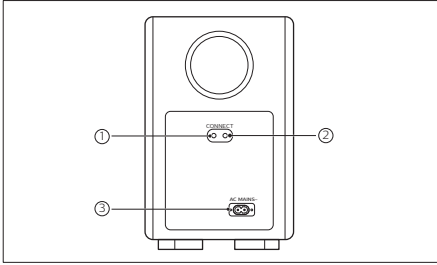
الخروج من الإعدادات.

⑨

كتم الصوت أو الرجوع إلى مستوى الصوت السابق.

مضخم صوت لاسلكي

يأتي هذا المنتج مع مضخم صوت لاسلكي.



① CONNECT

- اضغط مطولاً لمدة 5 ثوانٍ للدخول إلى وضع الاقتران بين الوحدة الرئيسية ومضخم الصوت.

② مؤشر مضخم الصوت

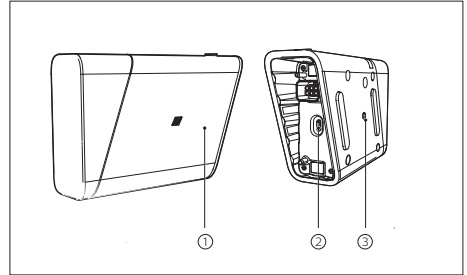
- عند تشغيل الطاقة، يضيء المؤشر.
- أثناء الاقتران اللاسلكي بين مضخم الصوت والوحدة الرئيسية، يومض المؤشر باللون الأبيض بسرعة.
- عندما ينجح الاقتران، يضيء المؤشر باللون الأبيض.
- عند إخفاق الاقتران، يومض المؤشر باللون الأبيض ببطء.
- عند قطع الاتصال اللاسلكي لمدة دقيقة واحدة، ينطفئ المؤشر.

③ AC MAINS~

- التوصيل بمصدر إمداد الطاقة.

السماعات المحيطية اللاسلكية القابلة للفصل

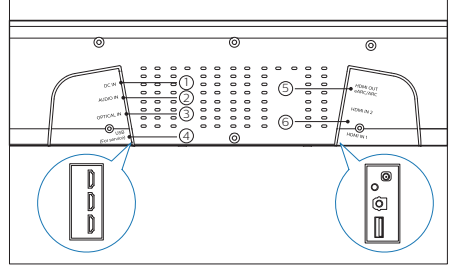
يأتي هذا المنتج مع زوج السماعات المحيطية اللاسلكية القابلة للفصل عند الطلب (يسرى ويمنى).



① مؤشر السماعة

- يومض باللون الأبيض إذا لم تكن السماعة اللاسلكية متصلة لاسلكيًا بالوحدة الرئيسية.
- يضيء باللون الأبيض عندما تكون السماعة اللاسلكية متصلة لاسلكيًا بالوحدة الرئيسية، أو عندما تكون البطارية ممتلئة أو يتبقى بها أكثر من 20%.
- يومض باللون الأحمر عندما يتبقى بالبطارية أقل من 20%.
- يومض باللون الأحمر لمدة 5 ثوانٍ ثم ينطفئ عندما يتبقى بالبطارية أقل من 10%.

يقدم هذا القسم نظرة عامة على الموصلات المتاحة بالوحدة الرئيسية.



DC IN ①

التوصيل بمصدر إمداد الطاقة.

AUDIO IN ②

التوصيل بمخرج صوتي على جهاز (مقيس مفاص 3.5 مم).

OPTICAL IN ③

توصيل بمخرج بصري على جهاز تلفزيون أو جهاز رقمي.

USB (للخدمة) ④

توصيل بمحرك أقراص USB محمول لترقية برنامج هذا المنتج.

HDMI OUT (eARC/ARC) ⑤

التوصيل بدخل HDMI (eARC/ARC) في تلفزيونك.

HDMI IN 1 / HDMI IN 2 ⑥

التوصيل بخرج HDMI في جهاز رقمي.

3 الاتصال والإعداد

ملاحظة

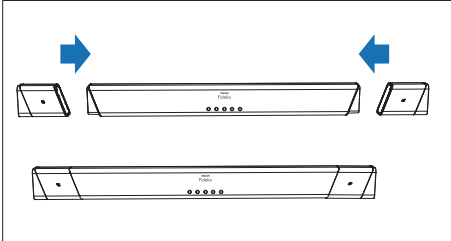
يعتمد الصوت المحيطي على عوامل مثل شكل الغرفة وحجمها ونوع الجدار والسقف والنوافذ والأسطح العاكسة وصوتيات السماعات. جرب وضع السماعات للعثور على الإعداد الأمثل لك.

اتبع هذه الإرشادات العامة لوضع السماعات.

- 1 وضع الجلوس: هذا هو مركز منطقة الاستماع.
- 2 ضع الوحدة الرئيسية أمام موضع الجلوس.
- 3 **REAR L** (اليسار الخلفي) و **REAR R** (اليسار الأيمن):
ضع السماعات المحيطية اللاسلكية القابلة للفصل على الجانب الأيسر والأيمن من موضع الجلوس، إما بمحاذاته أو خلفه قليلاً.
- 4 **SUBWOOFER** (مضخم الصوت): ضع مضخم الصوت على مسافة متر واحد على الأقل على يسار أو يمين التلفاز. اترك مسافة 10 سنتيمترات عن الحائط.

اربط السماعات المحيطية اللاسلكية القابلة للفصل

يمكنك أيضاً وضع السماعات اللاسلكية القابلة للفصل اليسرى واليمينية في الوحدة الرئيسية للاستماع إلى الصوت، على سبيل المثال، مشاهدة البرامج التلفزيونية والأخبار.



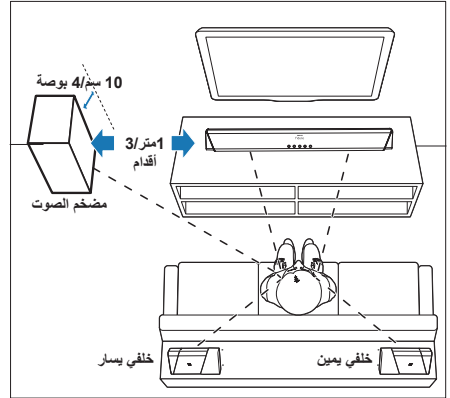
يساعدك هذا القسم في توصيل هذا المنتج بجهاز التلفاز والأجهزة الأخرى، ثم إعداده. للحصول على معلومات حول الوصلات الأساسية لهذا المنتج وملحقاتها، راجع دليل البدء السريع.

تنبيه

- لمعرفة رقم تعريف المنتج وتقييمات الإمداد بالبطاقة، ارجع إلى لوحة النوع الموجودة على ظهر المنتج أو أسفله.
- قبل إجراء أي توصيلات أو تغييرها، تأكد من فصل جميع الأجهزة من مأخذ الطاقة.

مكان وضع الجهاز

ضع مضخم الصوت على بعد متر واحد (3 أقدام) على الأقل من الوحدة الرئيسية، وعلى بعد 10 سم (4 بوصة) من الحائط. للحصول على أفضل تأثير صوتي، ضع جميع السماعات في اتجاه وضع الجلوس وضعها بالقرب من مستوى الأذن (جلوس).



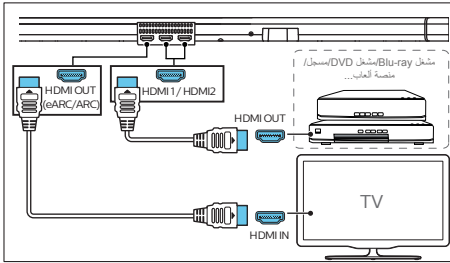


- يجب أن يدعم التلفاز وظيفة HDMI-CEC وARC، ويجب أن تمكنها.
- التوافق التام 100% مع جميع أجهزة HDMI-CEC غير مضمون.
- يمكن فقط للكبلات المتوافقة مع HDMI 2.1 دعم وظيفة eARC.
- إذا كان التلفاز غير متوافق مع HDMI ARC، فقم بتوصيل كبل صوت ثم استمتع بصوت التلفاز من خلال هذا المنتج.

توصيل التلفاز أو الأجهزة الرقمية باستخدام وصلة HDMI

- إذا لم يكن جهاز التلفاز متوافقاً مع HDMI ARC، صل العارضة الصوتية بالتلفاز عبر وصلة HDMI قياسية. يمكنك أيضاً توصيل جهاز رقمي كجهاز الاستقبال أو مشغل DVD/Blu-ray أو منصة الألعاب بالمنتج باستخدام وصلة HDMI واحدة. عند توصيل الأجهزة بهذه الطريقة وتشغيل ملف أو لعبة:
- يُعرض الفيديو تلقائياً على جهاز التلفاز
 - ويتم تشغيل الصوت تلقائياً على مكبر الصوت.

- 1 باستخدام كبل HDMI عالي السرعة، قم بتوصيل وصلة **HDMI OUT** الموجودة بجهازك الرقمي بمنفذ **HDMI IN 1/2** الموجود على هذا المنتج.
- 2 قم بتوصيل هذا المنتج بالتلفاز عبر **HDMI OUT**. إذا لم يكن جهاز التلفاز الخاص بك متوافقاً مع تقنية HDMI CEC، حدد مدخل الفيديو الصحيح على جهاز التلفاز.
- 3 على الجهاز المتصل، قم بتشغيل عمليات HDMI CEC. للاطلاع على التفاصيل، انظر دليل المستخدم الخاص بالجهاز.

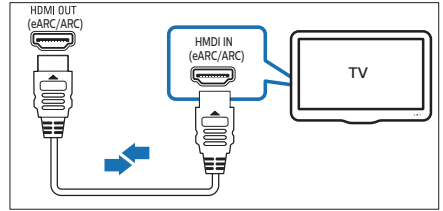


توصيل المنتج بجهاز التلفاز يمكنك الاستماع إلى الصوت من برامج التلفاز من خلال سماع العارضة الصوتية. استخدم أفضل اتصال متوفر في العارضة الصوتية والتلفاز.

التوصيل بالتلفاز باستخدام وصلة HDMI (ARC/eARC).

يدعم هذا المنتج HDMI مع eARC (تحسين قناة إرجاع الصوت)، وeARC هي وظيفة جديدة تم توحيدها بواسطة HDMI 2.1 وتدعم أحدث تنسيقات الصوت بالإضافة إلى تنسيقات الصوت المدعومة مع قناة ARC (قناة إرجاع الصوت) الحالية. إذا كان تلفازك متوافقاً مع HDMI eARC، فيمكنك الاستمتاع بصوت التلفاز الذي لا تستطيع ARC نقله، مثل Dolby Atmos-Dolby TrueHD وDTS:X، أو محتويات LPCM متعددة القنوات، باستخدام كبل HDMI واحد.

- ما الذي تحتاجه
- كبل HDMI عالي السرعة.
 - يدعم التلفاز كلاً من HDMI ARC وHDMI-CEC (انظر دليل مستخدم التلفاز للحصول على تفاصيل).
 - بالنسبة لبعض طرز التلفاز، قم بتكبير إخراج السماعات الخارجية من قائمة إعداد التلفاز (انظر دليل مستخدم التلفاز للحصول على التفاصيل).



- 1 باستخدام كبل HDMI عالي السرعة، صل وصلة **HDMI OUT** الموجودة في هذا المنتج بوصلة **HDMI ARC** بالتلفاز.

- قد تحمل وصلة **HDMI ARC** بالتلفاز علامة مختلفة. لمزيد من التفاصيل، راجع دليل مستخدم التلفاز.
- 2 في التلفاز، شغل عمليات HDMI-CEC. لمزيد من التفاصيل، راجع دليل مستخدم التلفاز.
- 3 اضغط بشكل متكرر على زر المصدر حتى يظهر **E-ARC** على لوحة العرض.

1 باستخدام كبل تناظري، صل وصلة **AUDIO IN** الموجودة في هذا المنتج بوصلة **OPTICAL OUT** أو موصلات إخراج صوت تناظرية (أحمر وأبيض) الموجودة بالتلفاز أو أي جهاز آخر.

2 اضغط بشكل متكرر على زر المصدر حتى يظهر **AUDIO IN** على لوحة العرض.

التوصيل بالطاقة

- قبل توصيل سلك طاقة التيار المتردد، تأكد من اكتمال جميع التوصيلات الأخرى.
- خطر تلف المنتج! تأكد من توافق جهد مصدر الإمداد بالطاقة مع الجهد المطبوع على الجزء الخلفي أو الجانب السفلي من الوحدة الرئيسية.
- صل كبل التيار الكهربائي بمقيس التيار المستمر بالوحدة الرئيسية ثم بمقيس الطاقة الرئيسي.
- صل كبل التيار الكهربائي بمقيس التيار المتردد ~ لمضخم الصوت ثم بمقيس الطاقة الرئيسي.

الاقتران بمضخم الصوت

الاقتران التلقائي

يقترن مضخم الصوت اللاسلكي تلقائيًا بالوحدة الرئيسية للاتصال اللاسلكي عند تشغيل الوحدة الرئيسية ومضخم الصوت. حدد الحالة بناءً على مؤشر مضخم الصوت اللاسلكي.

الحالة	إضاءة مؤشر LED
وميض سريع	مضخم الصوت في وضع الاقتران
ثابت	تم الاتصال/الاقتران بنجاح
وميض بطيء	تعذر الاتصال/الاقتران

ملاحظة

- لا تضغط على زر **CONNECT** في الجزء الخلفي من مضخم الصوت، سوى للاقتران اليدوي.

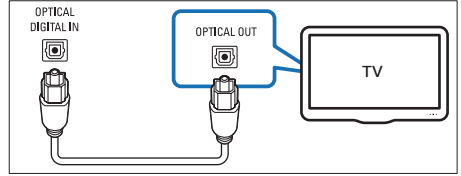
توصيل الصوت من التلفاز والأجهزة الأخرى

قم بتشغيل الصوت من التلفاز أو الأجهزة الأخرى من خلال هذا المنتج. استخدم أفضل اتصال متوفر في العارضة الصوتية والتلفاز والأجهزة الأخرى.

ملاحظة

- عند توصيل هذا المنتج والتلفاز من خلال HDMI ARC، لا يلزم توصيل الصوت.

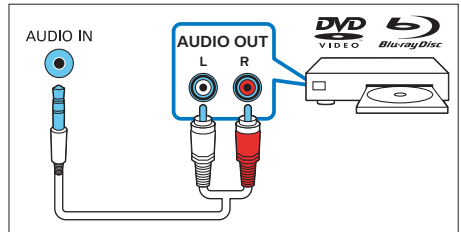
الخيار 1: صل الصوت عبر كبل بصري رقمي



1 باستخدام كبل بصري، صل وصلة **OPTICAL IN** الموجودة في هذا المنتج بوصلة **OPTICAL OUT** الموجودة بالتلفاز أو أي جهاز آخر.

- قد تحمل الوصلة البصرية الرقمية علامة **OPTICAL OUT** أو **SPDIF OUT** أو **SPDIF IN**.
- 2 اضغط بشكل متكرر على زر المصدر حتى يظهر **OPTICAL** على لوحة العرض.

الخيار 2: توصيل الصوت باستخدام كبل صوت تناظري



الاقتران اليدوي

إذا تعذر سماع أي صوت من مضخم الصوت، قم بإقران مضخم الصوت يدويًا.

- 1 افصل كل من الوحدة الرئيسية ومضخم الصوت من مقيس الطاقة الرئيسي، ثم قم بتوصيلهما مرة أخرى بعد 3 دقائق.
- 2 اضغط مطولاً على زر **CONNECT** (التوصيل) الموجود في الجزء الخلفي من مضخم الصوت الصغير لمدة 5 ثوان.
- 3 اضغط مطولاً على (⏻) بالوحدة الرئيسية أو جهاز التحكم عن بعد لمدة 5 ثوانٍ لتحويل الوحدة الرئيسية إلى وضع الاستعداد الموفر للطاقة
- 4 اضغط على (⏻) بالوحدة الرئيسية أو جهاز التحكم عن بعد لتشغيل الوحدة الرئيسية.
- « يومض المؤشر الموجود على مضخم الصوت باللون الأبيض بسرعة ويظهر **SBW PAIRING** على لوحة العرض.
- « إذا نجح الاقتران، يضيء المؤشر الموجود على مضخم الصوت باللون الأبيض ويظهر **SBW PAIRED** على لوحة العرض.
- 5 في حالة تعذر الاقتران، يُعرض **CHK SBW** على لوحة العرض. كرر الخطوات المذكورة أعلاه.

ملاحظة

- ينبغي ألا تزيد المسافة بين مضخم الصوت والوحدة الرئيسية عن 6 متر في منطقة مفتوحة (كلما كانت المسافة أقل كان أفضل).
- قم بإزالة أي عتبة تفصل بين مضخم الصوت والوحدة الرئيسية.
- إذا فشل الاتصال اللاسلكي مرة أخرى، تحقق مما إذا كان هناك تعارض أو تداخل قوي (على سبيل المثال، تداخل من جهاز إلكتروني) حول الموقع. قم بإزالتها وحاول مرة أخرى.
- إذا استمر عدم الاتصال اللاسلكي أو الاقتران لمدة دقيقة واحدة، يتحول مضخم الصوت تلقائيًا إلى وضع الاستعداد وينطفئ مؤشر LED الموجود في مضخم الصوت.

الاقتران اليدوي

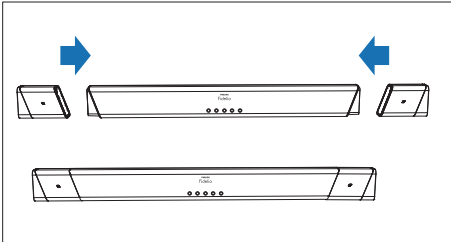
إذا تعذر سماع أي صوت من السماعات المحيطية اللاسلكية القابلة للفصل، قم بإقران السماعات يدويًا.

- 1 قم بتشغيل الوحدة الرئيسية والسماعات اللاسلكية.
- « في حالة فقد الاتصال بالوحدة الرئيسية، يومض مؤشر LED الموجود على السماعة اللاسلكية باللون الأحمر.
- 2 قم بتثبيت السماعتين اللاسلكيتين اليسرى واليمنى في الوحدة الرئيسية للاقتران تلقائيًا.
- « إذا نجح الاقتران، يتم عرض **SL PAIRED** (السماعة المحيطية اليسرى) و **SR PAIRED** (السماعة المحيطية اليمنى) على لوحة العرض.
- 3 إذا تعذر الاقتران، فأعد تركيب السماعات اللاسلكية في الوحدة الرئيسية.

شحن السماعات المحيطية اللاسلكية القابلة للفصل

إذا تم فصل السماعة اللاسلكية المحيطية اليسرى/اليمنى من الوحدة الرئيسية، فسيتم الإشارة إلى مستوى البطارية بواسطة مؤشر LED الموجود بالسماعة.

- ضوء أبيض: البطارية ممتلئة أو مشحونة بأكثر من 20% من سعتها
- وميض أحمر: مستوى البطارية منخفض، مشحونة بأقل من 20% من سعتها
- وميض أحمر وإيقاف التشغيل: توشكت على الفراغ، وأقل من 10% من سعتها



- 1 ركب السماعات اللاسلكية في الوحدة الرئيسية لشحنها.
- 2 قم بتشغيل الوحدة الرئيسية.

الإقران بالسماعات المحيطية اللاسلكية القابلة للفصل

تقترن السماعات المحيطية اللاسلكية القابلة للفصل تلقائيًا بالوحدة الرئيسية للاتصال اللاسلكي عند تشغيل الوحدة الرئيسية والسماعات اللاسلكية.



- « أثناء الشحن، يضيء مؤشر LED الموجود بالساعة اللاسلكية باللون الأحمر.
- « عند اكتمال الشحن، ينطفئ مؤشر LED الموجود بالساعة اللاسلكية.



- يمكنك أيضًا شحن السماعات اللاسلكية من خلال منفذ شحن USB-C باستخدام كبل شحن USB-C.
- قد يستغرق شحن السماعات اللاسلكية بالكامل حوالي ساعتين.
- يختلف أداء البطارية نظرًا للعديد من العوامل بما في ذلك مستوى الصوت وإعدادات الصوت والوسائط التي يتم تشغيلها.

إصدار iOS فقط

ينبغي تبديل شبكة Wi-Fi التي يستخدمها جهاز iPhone مؤقتًا إلى نقطة وصول جهاز Play-Fi وأعد تشغيل تطبيق Philips Sound لإكمال إعداد شبكة Wi-Fi المنتج. انظر الخطوات التالية:

- حدد إعداد شبكة Wi-Fi.
- انتقل إلى الإعدادات.



- ارجع إلى تطبيق Philips Sound لمتابعة الإعداد.
- حدد جهاز Play-Fi في إعداد Wi-Fi.



الاتصال بشبكة Wi-Fi (تشغيل لاسلكي)

(إصدار iOS و Android)

من خلال توصيل هذه الوحدة وأجهزة الهاتف المحمولة (مثل iPhone و iPad و iPod touch و هواتف Android وما إلى ذلك) بشبكة Wi-Fi نفسها، يمكنك بعد ذلك استخدام تطبيق Philips Sound الذي يعمل بواسطة DTS Play-Fi للتحكم في العارضة الصوتية للاستماع إلى الملفات الصوتية.

- 1 قم بتوصيل هاتفك أو جهازك اللوحي بنفس شبكة Wi-Fi التي تريد توصيل العارضة الصوتية بها
- 2 قم بتنزيل وتثبيت تطبيق Philips Sound الذي يتم تشغيله بواسطة DTS Play-Fi على جهازك.
- 3 * تأكد من تشغيل جهاز التوجيه ومن أنه يعمل بشكل صحيح. اضغط مطولاً على زر (Wi-Fi) الموجود في الحجرة الخلفية لمدة 8 ثوانٍ لتشغيل اتصال شبكة Wi-Fi.
- 4 « حتى تصدر الساعة نغمة ثانية ثم حرر الزر. انتظر حتى يتحول مؤشر Wi-Fi الموجود على الحجرة الأمامية من وميض سريع إلى وميض بطيء، عندما يبدأ بالوميض البطيء مشيرًا إلى دخول الساعة في وضع إعداد شبكة Wi-Fi.
- 5 قم بتشغيل تطبيق Philips Sound الذي يتم تشغيله بواسطة DTS Play-Fi. اتبع التعليمات الموجودة في التطبيق لتوصيل هذا المنتج بشبكة Wi-Fi.
- « في حالة التوصيل بنجاح، يُعرض PLAY-Fi على لوحة العرض.

6 بعد اتصال شبكة Wi-Fi بنجاح، سيتوقف مؤشر Wi-Fi الموجود على الحجرة الأمامية عن الوميض ويصبح ثابتًا. بمجرد إعداد هذا المنتج على شبكة Wi-Fi، يمكنك التحكم فيه من أي هاتف ذكي أو جهاز لوحي على نفس الشبكة.

« عند استخدام التطبيق لتشغيل الموسيقى، ستعرض لوحة العرض PLAY-Fi.

7 بعد الاتصال، يمكنك تغيير اسم الجهاز. توجد العديد من الأسماء للاختيار من بينها كما يمكنك إنشاء اسم خاص بك عن طريق اختيار اسم مخصص في نهاية قائمة الأسماء. إن لم تفعل ذلك، فإنه يتخذ الاسم الافتراضي.

8 بعد التوصيل، قد يُجري هذا المنتج تحديثًا للبرنامج.

« قم بالترقية إلى أحدث برنامج إذا كانت هذه هي المرة الأولى التي يتم فيها الإعداد. قد تستغرق ترقية البرنامج عدة دقائق. يُحظر فصل الساعة أو إيقاف تشغيل الجهاز أو قطع الشبكة أثناء التحديث.

استخدم AirPlay لإعداد اتصال Wi-Fi بين جهاز iOS (iOS7) أو أحدث) والعارض الصوتية.

- 1 جهاز iOS: < Settings < Wi-Fi < حدد شبكة منزلية [Play-Fi device (xxxxxx)]
- 2 قم بتشغيل تطبيق Philips Sound الذي يتم تشغيله بواسطة DTS Play-Fi. اتبع التعليمات الموجودة في التطبيق لتوصيل هذا المنتج بشبكة Wi-Fi.

« بعد اتصال شبكة Wi-Fi بنجاح، سيتوقف مؤشر Wi-Fi الموجود على الحجيرة الأمامية عن الوميض ويصبح ثابتاً. بمجرد إعداد هذا المنتج على شبكة Wi-Fi، يمكنك التحكم فيه من أي هاتف ذكي أو جهاز لوحي على نفس الشبكة.

« عند استخدام التطبيق لتشغيل الموسيقى، ستعرض لوحة العرض PLAY-FI.

- 3 بعد الاتصال، يمكنك تغيير اسم الجهاز. توجد العديد من الأسماء للاختيار من بينها كما يمكنك إنشاء اسم خاص بك عن طريق اختيار اسم مخصص في نهاية قائمة الأسماء. إن لم تفعل ذلك، فإنه يتخذ الاسم الافتراضي.
 - 4 بعد التوصيل، قد يُجري هذا المنتج تحديثاً للبرنامج.
- « قم بالترقية إلى أحدث برنامج إذا كانت هذه هي المرة الأولى التي يتم فيها الإعداد. قد تستغرق ترقية البرنامج عدة دقائق. يُحظر فصل السماعة أو إيقاف تشغيل الجهاز أو قطع الشبكة أثناء التحديث.

ملاحظة

- بعد التوصيل، قد يُجري المنتج تحديثاً للبرنامج. يلزم إجراء الترقية بعد الإعداد الأولي. بدون الترقية، لا يمكن أن تتوفر جميع ميزات المنتج.
- عندما لا ينجح الإعداد لأول مرة، اضغط مطولاً على زر Wi-Fi الموجود في العارضة الصوتية لمدة 8 ثوانٍ حتى سماع النغمة الثانية ويتغير مؤشر Wi-Fi إلى وميض بطيء. أعد تعيين اتصال Wi-Fi، وأعد تشغيل التطبيق وابدأ الإعداد مرة أخرى.
- إذا كنت تريد التغيير من شبكة إلى أخرى، فأنت بحاجة إلى إعداد الاتصال مرة أخرى. اضغط مطولاً على زر Wi-Fi الموجود في العارضة الصوتية لمدة 8 ثوانٍ لإعادة تعيين اتصال Wi-Fi.

وضع إعداد Wi-Fi المحمي (WPS)

إذا كان جهاز التوجيه يعمل على وضع إعداد Wi-Fi المحمي (WPS)، فيمكنك إعداد الاتصال دون إدخال كلمة مرور.

- 1 اضغط مطولاً على زر Wi-Fi لمدة 4 ثوانٍ. ستسمع نغمة وسيبدأ مؤشر Wi-Fi بإصدار وميض مزدوج.
- 2 اضغط على زر WPS الموجود على جهاز التوجيه. عادةً ما يتم تمييز الزر بشعار WPS هذا.
- 3 اتبع التعليمات الواردة في تطبيق Philips Sound الذي يتم تشغيله بواسطة DTS Play-Fi لبدء الاقتران.



ملاحظة

- WPS ليست ميزة قياسية في جميع أجهزة التوجيه. إذا كان جهاز التوجيه لا يحتوي على ميزة WPS، فاستخدم إعداد شبكة Wi-Fi القياسي.
- اضغط على زر Wi-Fi مرة واحدة إذا كنت تريد الخروج من وضع WPS أو سيتم الخروج تلقائياً بعد دقيقتين.

4 استخدام المنتج

اختيار الصوت

يساعدك هذا القسم على اختيار أنسب صوت لمقاطع الفيديو أو الموسيقى.

أوضاع الضبط المسبق للمعادل

حدد أوضاع الصوت المحددة مسبقاً لتناسب مقاطع الفيديو أو ملفات الموسيقى.

اضغط على **⏸** في وحدة التحكم عن بُعد لتحديد وضع الضبط المسبق للمعادل.

- **MOVIE**: خلق تجربة استماع محيطية. مثالي لمشاهدة الأفلام.
- **MUSIC**: خلق صوت ستريو ثنائي القناة أو متعدد القنوات. مثالي للاستماع إلى الموسيقى.
- **VOICE**: خلق تأثير صوتي يجعل الصوت البشري أكثر وضوحاً وتميزاً عند الاستماع.
- **SPORT**: خلق جواً يحاكي مشاهدة المباريات الرياضية في الملعب.
- **CUSTOM**: تخصيص الصوت بناءً على تفضيلاتك (يتم التحكم فيه في تطبيق **Philips Sound**: Settings > Fine Tune).

تعديل مستويات الجهير/الثلاثي

تغيير إعدادات التردد المنخفض (الجهير) والتردد العالي (الثلاثي) لهذا المنتج.

اضغط بشكل متكرر على **⏸** لتحديد **BASS** أو **TREBLE** ثم اضغط على زري التنقل الأيمن والأيسر لتغيير مستوى الصوت الجهير أو الثلاثي.

التغييرات فعالة في أوضاع **MOVIE** و **MUSIC** و **VOICE** و **SPORT EQ**.

وضع IMAX المحسن

اضغط بشكل متكرر على **⏸** لتحديد **IMAX**، ثم اضغط على زري التنقل الأيمن والأيسر لضبط وضع **IMAX** أو إيقاف تشغيله.

الوظيفة	وضع
تم اكتشاف وضع IMAX المُحسَّن وتشغيله تلقائياً.	تلقائي
يعمل وضع IMAX المُحسَّن حتى مع دققات DTS 5.1.	تشغيل
تعطيل وضع IMAX المحسن لجميع دققات البت.	إيقاف تشغيل

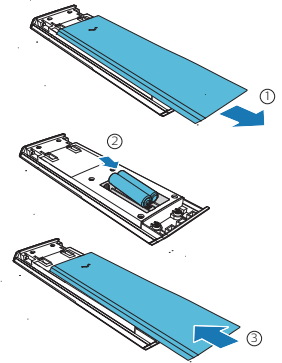
يساعدك هذا القسم على استخدام هذا المنتج لتشغيل محتويات الوسائط من جميع المصادر.

قبل البدء

- تأكد من إجراء التوصيلات اللازمة كما هو وارد بدليل البدء السريع ودليل المستخدم.
- حوّل هذا المنتج إلى المصدر الصحيح للأجهزة الأخرى.

تركيب البطاريات قبل استخدام جهاز التحكم عن بعد

حرك لإزالة غطاء حجرة البطارية، أدخل بطاريتين AAA (1.5 فولت) بقطبية صحيحة، ثم اسحب غطاء حجرة البطارية إلى موضعه.



ضبط مستوى الصوت

اضغط على زر **+/-** (مستوى الصوت) لزيادة مستوى الصوت وخفضه.

- لكنم الصوت، اضغط على زر **x**.
- لاسترجاع الصوت، اضغط على **x** مرة أخرى أو اضغط على **+/-** (مستوى الصوت).

الوضع المحيط (SURR)

اضغط بشكل متكرر على **SURR** لتحديد **SURR**، ثم اضغط على زر التنقل الأيمن والأيسر لتحديد خيارات الوضع المحيط.

• **UPMX**: وضع المزج لتوجيه الإخراج إلى جميع السماعات حتى عندما يكون المحتوى بـقوات صوتية أقل من تكوين السماعة (B95) 5.1.2 أو (B97) 7.1.2. يتم تطبيق تقنية المزج من Dolby أو DTS وفقًا لنوع المحتوى.

• **STD**: الوضع القياسي لتشغيل الصوت الأصلي. ستتبع

مخرجات السماعات القنوات الصوتية في المحتوى. (ملاحظة:

إذا كان محتوى الصوت هو قناة 2.0، ستخرج السماعات في

القناة اليسرى واليمنى ومضخ الصوت فقط. استخدم UPMIX

(إذا كان الصوت المحيط الافتراضي مطلوبًا).

• **A-I**: تُستخدم وظيفة ذكاء الوسائط في Dolby Atmos

للصوت المنزلي لتعزيز التحسين الصوتي أو التأثيرات المحيطة.

التحكم في النطاق الديناميكي (DRC)

يمكنك تطبيق التحكم في النطاق الديناميكي على دق بـ Dolby أو DTS.

اضغط بشكل متكرر على **DRC** لتحديد **DRC**، ثم اضغط على زر التنقل الأيمن والأيسر لتشغيل DRC أو إيقاف تشغيله أو تشغيله تلقائيًا.

ملاحظة

• DRC غير متاح في وضع BT/AUDIO IN/Play-Fi.

التحكم في الحوار (DLG CTRL)

يُعمل وضع الحوار على تحسين وضوح الحوار والأصوات في الأفلام والبرامج التلفزيونية والبودكاست من خلال ضبط توازن الدرجة اللونية لهذا المنتج.

اضغط بشكل متكرر على **DLG CTRL** لتحديد **DLG CTRL**، ثم اضغط على زر التنقل الأيمن والأيسر لضبط مستوى الحوار.

عنصر التحكم هذا مدعوم في دق DTS:X فقط.

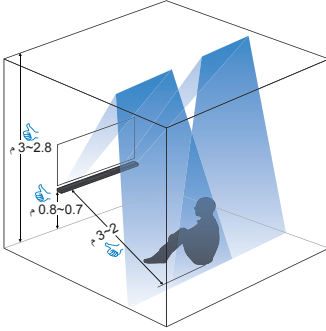
مزمنة الفيديو والصوت (SYNC)

إذا كان الصوت والفيديو غير متزامنين، قم بتأخير الصوت ليتطابق مع الفيديو.

اضغط بشكل متكرر على **SYNC** لتحديد **SYNC**، ثم اضغط على زر التنقل الأيمن والأيسر لمزامنة الصوت والفيديو.

Dolby Atmos®

بالإضافة إلى التوزيع الأفقي للصوت من 5 قنوات، يحتوي هذا المنتج أيضًا على السماعات المدمجة مزودة بتقنية Dolby Atmos كقنوات صوتية إضافية لتوليد توزيع علوي للصوت من أجل توصيل قوي لغمر صوتي ثلاثي الأبعاد وأكثر واقعية.



الإعداد الأمثل لصوت Dolby Atmos

- ضع هذا المنتج على ارتفاع 0.7 م - 0.8 م.
- ارتفاع السقف 2.8 م - 3 م.
- مسافة الاستماع لهذا المنتج هي 2 م - 3 م.
- السقف غير مصنوع من مادة ماصة للصوت.
- يفضل عدم وجود أشياء بارزة (مثل الإضاءة والديكورات) في السقف.

تقنية Dolby Atmos® متاحة فقط في وضع HDMI. للحصول على تفاصيل التوصيل، يرجى مراجعة "التوصيل بالتلفاز". يمكن تحقيق أفضل تأثيرات Dolby Atmos من خلال حالتى الاستخدام التاليتين.

تشغيل الصوت عبر البلوتوث

يمكنك من خلال تقنية بلوتوث توصيل المنتج بجهاز بلوتوث (مثل iPad أو iPhone أو iPod touch أو هاتف Android أو جهاز لوحي) ثم يمكنك الاستماع بعد ذلك إلى الملفات الصوتية المخزنة على الجهاز عبر سماعات هذا المنتج.

ملاحظة

- يبلغ أقصى نطاق تشغيلي بين هذا المنتج وجهاز البلوتوث حوالي 10 أمتار (30 قدم).
- قد تحدث مقاطعة لدفق تشغيل الموسيقى بسبب وجود أجسام عانقة بين الجهاز وهذا المنتج؛ مثل الحائط والعلب المعدنية التي تغطي الجهاز أو وجود أجهزة أخرى قريبة تعمل بنفس التردد.
- إذا كنت تريد توصيل هذا المنتج بجهاز بلوتوث آخر، فافصل اتصال البلوتوث الحالي أولاً.

- 1 اضغط بشكل متكرر على زر المصدر لتحويل الوحدة الرئيسية إلى وضع البلوتوث، وانتظر حتى تعرض الشاشة **BT PAIR** لبدء عملية الاقتران.
- 2 على جهاز البلوتوث، قم بتشغيل البلوتوث، وابحث عن وحد **"Play-Fi Device (XXXXXX)-BT"** لبدء الاتصال.
- « عند توصيل البلوتوث بنجاح، يُعرض **BT** **CONNECTED** على لوحة العرض.
- « في حالة تعذر التوصيل، يُعرض **BT PAIR** على لوحة العرض.
- 3 حدد ملفات الصوت أو الموسيقى وشغلها على جهاز البلوتوث.
- 4 للخروج من البلوتوث، حدد مصدر آخر.

من مشغل أقراص Blu-ray:

- الأفلام مع Dolby Atmos.
- مشغل أقراص Blu-ray متصل بهذا المنتج عبر موصل **HDMI IN 1/2**.
- على مشغل أقراص Blu-ray، قم بتمكين تدفق البث/تنسيق الصوت الأولي لإخراج صوت HDMI.
- كبل HDMI عالي السرعة.

من التلفاز:

- الأفلام مع Dolby Atmos.
- يدعم التلفاز دفق البث/الإخراج الأولي Dolby Atmos.
- التلفاز متصل بهذا المنتج عبر موصل **HDMI OUT**.
- كبل HDMI عالي السرعة.

ملاحظة

- لا تتوفر تجربة Dolby Atmos الكاملة إلا عند توصيل العارضة الصوتية بالمصدر عبر كبل HDMI 2.0.
- ستظل العارضة الصوتية تعمل عند الاتصال عبر طرق أخرى (مثل الكبل البصري الرقمي) ولكنها غير قادرة على دعم جميع ميزات Dolby. لضمان دعم Dolby بشكل كامل، يوصى بشدة بالاتصال عبر HDMI.

استمتع بصوت Dolby Atmos

- اضغط على Dolby Atmos **▶▶▶** لتحديد ارتفاع مستوى التأثيرات المحيطة لتناسب ذوقك وفقاً لبيئتك.
- **ATMOS 00**: الحد الأدنى من تأثير الارتفاع.
 - **ATMOS 01**: تأثير ارتفاع صغير.
 - **ATMOS 02**: تأثير ارتفاع متوسط.
 - **ATMOS 03**: تأثير ارتفاع كبير.

ملاحظة

- بالنسبة للتوصيلات غير HDMI (مثل استخدام البلوتوث أو OPTICAL أو AUDIO IN)، تنشأ تأثيرات محيطية محدودة الارتفاع.

الاستماع إلى Spotify

لاستخدام هاتفك أو جهازك اللوحي أو جهاز الكمبيوتر كوحدة تحكم عن بعد في Spotify، اذهب إلى spotify.com/connect.

مشغل ملفات MP3

صل مشغل ملفات MP3 لتشغيل ملفاتك الصوتية أو الموسيقى.

ما الذي تحتاجه

- مشغل ملفات MP3.
 - كبل صوت استريو مقياس 3.5 مم.
- 1 باستخدام كبل صوت استريو مقياس 3.5 ملم، صل مشغل MP3 بوصلة **AUDIO IN** بهذا المنتج.
 - 2 اضغط بشكل متكرر على زر المصدر حتى يظهر **AUDIO IN** على لوحة العرض.
 - 3 اضغط على أزرار مشغل MP3 لتحديد وتشغيل الملفات الصوتية أو الموسيقى.

Play-Fi متعدد الغرف

مع Play-Fi المدمج، يمكن للعارضة الصوتية المزامنة أو التجميع مع العديد من السماعات التي تدعم Play-Fi للموسيقى متعددة الغرف والتي تتيح لك الاستماع إلى نفس الأغنية في كل غرفة في منزلك أو الأغاني المختلفة في مناطق محددة مختلفة. يتم التحكم في كل هذا بواسطة تطبيق Philips Sound. سيتم تحويل المصدر إلى Play-Fi طالما تم تحديد العارضة الصوتية في التطبيق.

لتنزيل تطبيق Philips Sound، يرجى الرجوع إلى قسم "Wi-Fi (التشغيل اللاسلكي)".
لمعرفة المزيد حول تشغيل Play-Fi، يرجى زيارة play-fi.com.

Chromecast (صوت) / AirPlay2 / Alexa 3PDA

العارضة الصوتية مدمجة بالخدمات التي تعمل في الخلفية والتي تدعم Chromecast (صوت) أو AirPlay2 أو Alexa 3PDA. عند توصيل Wi-Fi، يمكنك بث الصوت من الأجهزة/التطبيقات المقابلة في أي وقت. سيتم تبديل المصدر تلقائيًا عند اكتشاف التدفق المعني.

تطبيق إعدادات المصنع

في حالة عدم وجود استجابة من هذا المنتج، يمكنك إعادة تعيين هذا المنتج إلى الإعدادات الافتراضية المبرمجة في المصنع.

التشغيل ، اضغط مطولاً على زر **VOL +/-** بالوحدة الرئيسية في وقت واحد لمدة 8 ثوانٍ حتى يتم عرض **RESET** على لوحة العرض.

عند اكتمال عملية استعادة إعدادات المصنع، يتوقف تشغيل هذا المنتج ويُعاد تشغيلها تلقائيًا.

اضبط مستوى السماعه

اضغط بشكل متكرر على ***** للدخول إلى قائمة الإعدادات، وحدد السماعات أدناه واضغط على زر التنقل الأيمن والأيسر لضبط مستوى السماعه

- **SUB** (مضخم الصوت)
- **CTR XX** (السماعة المركزية)
- **SIDE L XX** (السماعة اليسرى)
- **SIDE R XX** (السماعة اليمنى)

ضبط سطوع الشاشة

اضغط بشكل متكرر على ***** للدخول إلى قائمة الإعدادات، وحدد **DIM** واضغط على زر التنقل الأيمن والأيسر لضبط مستوى سطوع لوحة العرض في هذا المنتج.

- **HIGH** (مرتفع)
- **MED** (متوسط)
- **LOW** (منخفض)

إيقاف العرض تلقائيًا

اضغط بشكل متكرر على ***** للدخول إلى قائمة الإعدادات، وحدد **DISP** واضغط على زر التنقل الأيمن والأيسر لتحديد **DISP ON** أو **DISP OFF**.

وضع الاستعداد التلقائي

عند تشغيل الوسائط من جهاز متصل، يتحول هذا المنتج تلقائيًا إلى وضع الاستعداد في حالة:

- لم يتم الضغط على زر المصدر لمدة 15 دقيقة،
- لم يتم اكتشاف تشغيل صوت/فيديو من جهاز متصل.

6 تحديث البرنامج

تنبيه



- أثناء التحديث، يجب تشغيل الهاتف الذكي والبقاء في شاشة التحديث حتى تنتهي العملية بالكامل.
- قد يستغرق الأمر من 10 إلى 30 دقيقة ويرجى ترتيب التحديث في الوقت غير المستخدم للمنتج.

للحصول على أفضل الخصائص والدعم، حدّث المنتج بأحدث إصدار من البرنامج.

تحديث البرنامج عبر شبكة Wi-Fi

يمكن تحديث جزأين في هذا المنتج عبر شبكة Wi-Fi وتطبيق

Philips Sound

1 نظام Play-Fi

2 نظام الصوت (البرنامج الثابت) - يتعامل مع جميع ميزات التحكم والصوت

نظام Play-Fi

يمكن تحديث هذا الجزء مباشرة من خلال تطبيق Philips Sound. بمجرد توصيل المنتج بالتطبيق، سوف يتحقّق وبطالِب بالتحديث في حالة توفر إصدار أحدث من البرنامج. اتبع الخطوات التي تظهر على الشاشة لإكمال التحديث. يتم ذلك عبر الأثير ويتطلب وقت التحديث أقل من 10 دقائق في حالة الشبكة العادية.

نظام الصوت (البرامج الثابتة)

يمكن تحديث هذا الجزء عبر الأداة الخاصة (PS Fine Tune) المتوفرة في قائمة الإعدادات لتطبيق Philips Sound (Update Firmware > Fine Tune/ settings). عند توفر التحديث، سيظهر رمز التنزيل (انظر لقطة شاشة التطبيق الثاني أدناه). اتبع الخطوات الموضحة على الشاشة لإكمال التحديث.

التحديث عبر USB

تنبيه



- لا توقف تشغيل الطاقة أو تزيل محرك أقراص USB المحمول عندما يكون تحديث البرنامج قيد التقدم لأنك قد تتلف هذا المنتج.
- قد يستغرق وقت الترقية حوالي 8 دقائق.

1 تحقق من وجود أحدث إصدار من البرنامج على

www.philips.com/support

« ابحث عن طرازك وانقر فوق "Software and drivers". »

2 قم بتنزيل البرنامج على محرك أقراص USB المحمول.

« فك ضغط الملف الذي تم تنزيله وتأكد من تسمية المجلد الذي تم فك ضغطه باسم "update.zip". »

« ضع مجلد "update.zip" في الدليل الجذري.

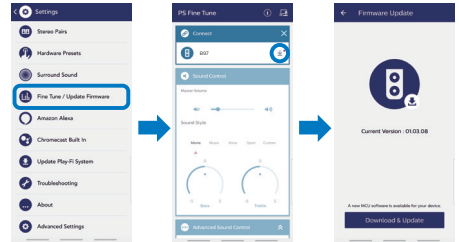
3 عند التشغيل، قم بتوصيل محرك أقراص محمول USB بمنفذ USB الخاص بهذا المنتج.

4 اضغط مطولاً على زر **VOL+** في نفس الوقت لمدة 3 ثوانٍ أو حدد UPGRADE في قائمة الإعدادات.

« يُعرض "FW UPG" (ترقية البرامج الثابتة) على لوحة العرض.

5 انتظر حتى اكتمال الترقية.

« في حالة اكتمال الترقية، يتم إيقاف تشغيل هذا المنتج وتشغيله تلقائياً مرة أخرى.



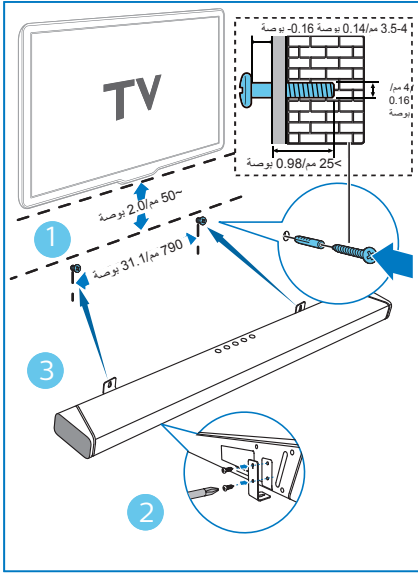
7 تثبيت المنتج على الحائط

قبل تثبيت المنتج على الحائط، اقرأ جميع احتياطات السلامة. (انظر "السلامة")

تثبيت الوحدة الرئيسية على الحائط

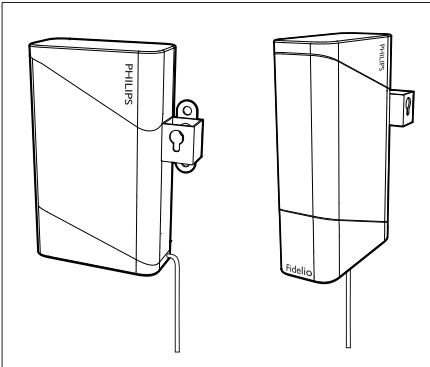
ملاحظة

- قد يؤدي التثبيت غير الصحيح بالجدران إلى وقوع حادث أو إصابة أو تلف. إذا كان لديك أي استفسار، تواصل مع خدمة رعاية المستهلك في بلدك.
- أحكم تثبيت الحامل على حائط يمكنه دعم الوزن المشترك للمنتج والتثبيت على الحائط.
- قبل التثبيت بالجدران، لا تتم إزالة الأقدام المطاطية الأربعة الموجودة في الجزء السفلي من الوحدة الرئيسية، إذ لا يمكنك تثبيتها مرة أخرى.



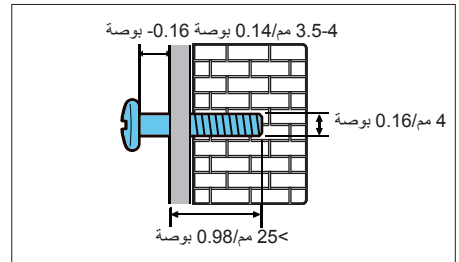
تثبيت السماعات المحيطة اللاسلكية القابلة للفصل (اختياري)

يمكن تثبيت السماعات المحيطة اللاسلكية القابلة للفصل على الحائط باستخدام حامل التثبيت المرفق أو رفعها باستخدام حوامل (غير متوفرة).



طول/قطر البرغي

وفقاً لنوع الجدار الذي يثبت عليه المنتج، تأكد من استخدام براغي ذات طول وقطر مناسبين.



راجع الرسوم التوضيحية الواردة أدناه بشأن كيفية تثبيت هذا المنتج على الحائط.

- 1 احفر ثقبين بالجدار. استخدم قالب الورق المرفق لوضع علامة لفتحتين على الحائط، ثم أحكم تثبيت مسامير مناسبين في الفتحات.
- 2 ثبت الحامل على الحائط بالمسامير والخوابير.
- 3 علق هذا المنتج على حامل الحائط.

الوحدة الرئيسية

- مصدر الطاقة: الطراز (محول طاقة تيار متردد (Philips):
NSA120EC-19063200
- الدخل: 100 – 240 فولت، 50/60 هرتز، 2.0 أمبير
- الخرج: 19 فولت --- 6.32 أمبير
- استهلاك الطاقة: 25 واط
- استهلاك طاقة وضع الاستعداد: < 0.5 واط
- قناة الصوت: 7.1.2
- السماعات المدمجة:
- مركزي: عدد 2 محرك مضماري كامل النطاق
- السماعة الأمامية: عدد 4 محرك كامل النطاق + عدد 2 مجهر
- محرك بدء تشغيل: 2 محرك كامل النطاق
- محرك بدء تشغيل جانبي: 2 مجهر
- خلفي: عدد 2 محرك مضماري كامل النطاق (لاسلكي) + عدد 2 مجهر
- الأبعاد (العرض x الارتفاع x العمق)
1312 x 55.6 x 120 مم
- الوزن: 5.97 كجم
- درجة حرارة التشغيل: من 0 إلى 45 درجة مئوية

ملاحظة

- تخضع مواصفات وتصميم المنتج للتغيير دون إشعار.

مكبر الصوت

- إجمالي قدرة الخرج:
- 888 واط حد أقصى/450 واط قيمة فعالة للنتي (1% إجمالي التشوه التوافقي)
- استجابة التردد (الوحدة الرئيسية): 150 هرتز - 20 كيلو هرتز
- استجابة التردد (مضخم الصوت): 35 هرتز - 150 هرتز
- نسبة الإشارة إلى التشويش:
- < 65 ديسيبل (CCIR)/(من الفئة أ)

مضخم الصوت

- مصدر الطاقة: 220-240 فولت~50/60 هرتز
- استهلاك الطاقة: 20 واط
- استهلاك طاقة وضع الاستعداد: < 0.5 واط
- مشغل السماعة: مضخم صوت 1 x 8 بوصة
- المقاومة الكهربائية: 3 أوم
- الأبعاد (العرض x الارتفاع x العمق)
230 x 400 x 407 مم
- الوزن: 9.6 كجم
- درجة حرارة التشغيل: من 0 إلى 45 درجة مئوية

الصوت

- S/PDIF المدخلات الصوتية الرقمية:
- TOSLINK: Optical

البلوتوث

- ملف تعريف البلوتوث: A2DP،
- إصدار البلوتوث: 4.2
- نطاق التردد/قدرة الخرج:
- 2402 ميغا هرتز ~ 2480 ميغا هرتز / ≥ 2 ديسيبل مللي واط

تنسيق برنامج ترميز الصوت

- HDMI : Dolby Digital plus ، Dolby Digital ، Dolby Digital plus ، Dolby Digital EX ، Digital EX ، DTS ، Dolby Atmos ، Dolby TrueHD ، DTS ، DTS Digital Surround ، DTS-ES ، DTS 96/24 (5.1-ch) ، DTS-HD High Resolution Audio ، DTS: X ، DTS ES ، DTS-HD Master Audio
- IMAX Enhanced
- HDMI eARC : Dolby Digital ، Dolby Digital plus ، Dolby TrueHD ، Dolby Digital EX ، DTS ، DTS-ES ، DTS 96/24 ، DTS ، Atmos ، DTS-HD High ، Digital Surround (5.1-ch) ، DTS-HD Master Audio ، Resolution Audio
- DTS: X ، DTS ES
- Optical : Dolby Digital plus ، Dolby Digital ، LPCM 2ch
- البلوتوث: SBC
- MP3 ، MPEG4 M4A ، Play-Fi: MPEG4 AAC ، AIFF ، FLAC ، WAV

شبكة Wi-Fi

- Wi-Fi IEEE 802.11 a/b/g/n
- نطاق التردد: 2.412 - 2.472 جيجا هرتز ، 5.18 - 5.32 جيجا هرتز ، 5.50 - 5.70 جيجا هرتز ، 5.745 - 5.825 جيجا هرتز
- طاقة تردد الراديو المنقولة: WiFi 2.4G : 17.6 ديسيبل مللي واط؛ WiFi 5G : 16.38 ديسيبل مللي واط؛ WiFi 5.8G : 8.07 ديسيبل مللي واط

9 استكشاف الأخطاء وإصلاحها

الصوت والفيديو غير متزامنين.
• اضغط على **تعيين** لمزامنة الصوت مع الفيديو.

البلوتوث

يتعذر اتصال أحد الأجهزة بالعارضه الصوتية.



• خطر الصدمة الكهربائية. يُحظر إزالة غلاف هذا المنتج.

- الجهاز لا يدعم ملفات التعريف المتوافقة اللازمة للعارضه الصوتية.
- لم تقم بتمكين خاصية بلوتوث بالجهاز. راجع دليل المستخدم الخاص بالجهاز بشأن كيفية تمكين الخاصية.
- الجهاز غير متصل بصورة سليمة. قم بتوصيل الجهاز بصورة سليمة.
- العارضه الصوتية متصلة بالفعل بجهاز بلوتوث آخر. افصل الجهاز المتصل وحاول مرة أخرى.

لكي يظل الضمان ساريًا، لا تحاول أبدًا صيانة المنتج بنفسك. إذا كنت تواجه مشكلات في استخدام هذا المنتج، تحقق من النقاط التالية قبل طلب الخدمة. إذا كان مازال لديك مشكلة، يمكنك الحصول على الدعم من www.philips.com/support.

الوحدة الرئيسية

الأزرار على الوحدة الرئيسية لا تعمل.

- أفضل مصدر الطاقة ليضع دقائق، ثم أعد التوصيل.

- جودة تشغيل الصوت من جهاز البلوتوث المتصل ضعيفة.
- استقبال البلوتوث رديء. وعليك تقريب الجهاز من سماعة سماعة العارضه الصوتية أو إزالة أي عوائق بين الجهاز والسماعة.

شبكة Wi-Fi

لا يمكن إنشاء اتصال Wi-Fi.

- تحقق من توفر شبكة WLAN على جهاز التوجيه.
- ضع جهاز توجيه Wi-Fi بالقرب من المنتج.
- تأكد من صحة كلمة المرور.
- تحقق من وظيفة WLAN أو أعد تشغيل المودم وجهاز توجيه Wi-Fi.

الصوت

لا يصدر صوت من سماعة العارضه الصوتية.

- صبل كبل الصوت من العارضه الصوتية بجهاز التلفاز أو الأجهزة الأخرى. ومع ذلك، لا تحتاج إلى وصلة صوت منفصلة في الحالات التالية:
 - إذا كانت العارضه الصوتية وجهاز التلفاز متصلان باستخدام وصلة HDMI ARC، أو
 - إذا كان هناك جهاز متصلًا بموصل HDMI IN بالعارضه الصوتية.

تقنية Dolby Atmos

لا يمكن تحقيق تأثيرات تقنية Dolby Atmos الرائعة.

- بالنسبة للتوصيلات غير HDMI (مثل USB أو البلوتوث أو OPTICAL أو AUDIO IN)، تنشأ تأثيرات محيطية محدودة الارتفاع. راجع قسم "Dolby Atmos" بشأن كيفية تحقيق أفضل تأثيرات Dolby Atmos.

- في جهاز التحكم عن بعد، حدد مصدر دخل الصوت الصحيح.
- تأكد من عدم كتم صوت العارضه الصوتية.
- أعد تعيين هذا المنتج إلى إعدادات المصنع (راجع "تطبيق إعدادات المصنع").

Play-Fi

لا يمكن اكتشاف أجهزة Play-Fi المدعومة من التطبيق.

- تأكد من اتصال الجهاز بشبكة Wi-Fi.

لا يوجد صوت صادر من مضخم الصوت اللاسلكي.

- قم بتوصيل مضخم الصوت يدويًا بالوحدة الرئيسية (انظر "الاقتتران بمضخم الصوت").

صوت مشوش أو صدى صوت.

- إذا قمت بتشغيل صوت من جهاز التلفاز باستخدام هذا المنتج، فتأكد من كتم صوت التلفاز.

لا يمكن تشغيل موسيقى Play-Fi.

- قد يتعذر الوصول إلى بعض خدمات الشبكة أو المحتويات المتوفرة عبر الجهاز في حالة إنهاء الخدمة من قبل مقدم الخدمة.



التحكم في العارضة الصوتية التي تدعم AirPlay 2، يلزم وجود نظام تشغيل iOS 11.4 أو إصدار أحدث. استخدام شارة Works مع Apple يعني أن أحد الملحقات قد تم تصميمه للعمل بشكل خاص مع التقنية المحددة في الشارة وتم اعتماده من قبل المطور للوفاء بمعايير أداء Apple. علامة® Apple و® AirPlay هي علامات تجارية لشركة Apple Inc. ومسجلة في الولايات المتحدة وبلدان أخرى.



العلامات التجارية المعتمدة HDMI و High-Definition Multimedia Interface، وشعار HDMI هي علامات تجارية أو علامات تجارية مسجلة لصالح شركة HDMI Licensing Administrator, Inc. في الولايات المتحدة وبلدان أخرى.



شعار Wi-Fi CERTIFIED™ هو علامة تجارية مسجلة لصالح شركة® Wi-Fi Alliance.



علامة كلمة Bluetooth® وشعاراتها هي علامات تجارية مسجلة ومملوكة لشركة Bluetooth SIG, Inc.، وأي استخدام لهذه العلامات من قبل شركة MMD Hong Kong Holding Limited يكون بموجب ترخيص. وتعود العلامات والأسماء التجارية الأخرى لمالكها المعنيين.



Chromecast هي علامة تجارية مملوكة لشركة Google Inc. وGoogle Play، وشعار Google Play علامتان تجاريتان لشركة Google Inc.

COMPATIBLE WITH



تُعد Dolby Vision و Dolby Atmos ورمز D المزوج علامات تجارية مسجلة لشركة ترخيص مختبرات دولبي. تم التصنيع بموجب ترخيص من مختبرات دولبي. المصنفات السرية غير المنشورة. حقوق الطبع والنشر © 2012-2020 محفوظة لمختبرات دولبي. جميع الحقوق محفوظة.



تم التصنيع بموجب ترخيص من شركة IMAX Corporation. هي علامة تجارية مسجلة لشركة IMAX Corporation في الولايات المتحدة وأو البلدان الأخرى. وتم التصنيع بموجب ترخيص من شركة DTS Licensing Limited. تُعد DTS والرمز DTS ورمزًا معًا علامات تجارية مسجلة أو علامات تجارية لشركة DTS, Inc. في الولايات المتحدة وبلدان أخرى. حقوق التأليف والنشر محفوظة لصالح شركة DTS, Inc. جميع الحقوق محفوظة.



وتم التصنيع بموجب ترخيص من شركة DTS Licensing Limited. تُعد DTS والرمز DTS ورمزًا معًا و DTS:X وشعار DTS:X علامات تجارية مسجلة أو علامات تجارية لشركة DTS, Inc. في الولايات المتحدة وبلدان أخرى. حقوق التأليف والنشر محفوظة لصالح شركة DTS, Inc. جميع الحقوق محفوظة.



للاطلاع على براءات اختراع DTS، راجع الموقع الإلكتروني <http://patents.dts.com>. تم التصنيع بموجب ترخيص من شركة DTS, Inc. (بالنسبة للشركات التي يقع مقرها الرئيسي في الولايات المتحدة/اليابان/تايوان) أو بموجب ترخيص من شركة DTS Licensing Limited (لجميع الشركات الأخرى). تُعد DTS و Play-Fi وشعار DTS Play-Fi علامات تجارية مسجلة أو علامات تجارية لشركة DTS, Inc. في الولايات المتحدة وبلدان أخرى. © حقوق الطبع والنشر لعام 2020 محفوظة لصالح شركة DTS, Inc. جميع الحقوق محفوظة.



المواصفات عرضة للتغيير دون إشعار مسبق.
Philips © 2020 وشعار الدرع الواقي الخاص بها هما علامتان تجاريتان مسجلتان
لشركة Koninklijke Philips N.V. ولا يُستخدمان إلا بموجب ترخيص منها. صُنِعَ هذا المنتج بواسطة
شركة MMD Hong Kong Holding Limited
ويُباع تحت مسؤوليتها أو إحدى الشركات التابعة لها،
وهي الضامن فيما يتعلّق بهذا المنتج.

