

언제나 고객만족을 위해 최선을 다합니다.

제품을 등록하고 지원을 받으십시오.

www.philips.com/support

HTL1193B

질문이
있으십니까?
필립스에
문의하십시오.



사용 설명서

PHILIPS

목차

1 주의 사항	2
도움 및 지원	2
안전	2
제품 관리	3
환경 보호	3

2 제품 설명	4
본체	4
리모콘	4
커넥터	5

3 연결	6
배치	6
TV와 기타 장치의 오디오 연결	6

4 제품 사용	7
볼륨 조절	7
사운드 선택	7
MP3 플레이어	8
USB 저장 장치	8
Bluetooth를 통한 음악 재생	9
자동 대기	9
기본 설정 적용	10
라디오	10

5 소프트웨어 업데이트	11
소프트웨어 버전 확인	11
USB를 통한 소프트웨어 업데이트	11

6 벽에 부착	12
----------------	----

7 제품 사양	13
----------------	----

8 문제 해결	14
----------------	----

1 주의 사항

제품을 사용하기 전에 모든 지침을 읽고 숙지하여 주십시오. 지침을 따르지 않아 발생한 제품 손상에는 보증이 적용되지 않습니다.

도움 및 지원

www.philips.com/support를 방문하면 다음과 같은 다양한 온라인 지원을 제공받을 수 있습니다.

- 사용 설명서 및 요약 설명서 다운로드
- 비디오 설명서 시청(일부 모델만 가능)
- 자주 묻는 질문에 대한 답변 확인 (FAQ)
- 이메일로 문의
- 지원 담당자와 채팅

웹 사이트의 지침에 따라 언어를 선택한 다음 제품 모델 번호를 입력하십시오. 또는 국가별 고객 상담실에 문의하실 수 있습니다. 문의하기 전에 먼저 제품의 모델 번호와 일련 번호를 기록해 주십시오. 이는 제품 뒷면이나 하단에 표기되어 있습니다.

안전

감전 및 화재 위험에 주의하십시오.

- 연결을 설정하거나 변경하기 전에 반드시 모든 장치를 전원 콘센트에서 분리하십시오.
- 제품과 액세서리를 비 또는 물에 노출시키지 마십시오. 꽃병 등의 액체가 들어 있는 용기를 제품 근처에 두지 마십시오. 제품에 물을 쏟은 경우, 즉시 전원 콘센트에서 분리한 뒤 사용 전 고객 상담실에 제품 점검을 의뢰하십시오.
- 화기 또는 직사광선을 포함한 기타 열원 근처에 제품과 액세서리를 두지 마십시오.

- 제품의 환기구나 틈 사이로 이물질을 넣지 마십시오.
- 전원 플러그나 기기용 커플러를 차단 장치로 사용하는 경우에는 차단 장치를 즉시 작동할 수 있는 상태로 유지하십시오.
- 배터리(설치된 배터리 팩 또는 배터리)는 햇빛, 불 등의 과도한 열에 노출되어서는 안 됩니다.
- 낙뢰 전 제품을 전원 콘센트에서 분리하십시오.
- 전원 코드를 뽑을 때는 반드시 플러그를 잡고 뽑아야 하며, 케이블을 잡아당기면 안 됩니다.

단락 및 화재 위험에 주의하십시오.

- 제품 확인 정보 및 전원 공급 규격은 제품 뒷면 또는 하단의 명판을 참조하십시오.
- 제품을 전원 콘센트에 연결하기 전에 전원 장치 전압이 제품 뒷면 또는 하단에 인쇄된 전압에 해당하는지 확인하고, 전압이 다른 전원 콘센트에는 제품을 연결하지 마십시오.

부상 및 제품 손상에 주의하십시오.

- 벽에 부착하려면 설치 지침에 따라 이 제품을 벽에 안전하게 부착해야 합니다. 제공된 벽걸이 브래킷만 사용하십시오(사용 가능한 경우). 부적절한 벽면에 부착하면 사고, 부상 또는 손상을 초래할 수 있습니다. 질문이 있는 경우 고객 상담실로 문의하십시오.
- 전원 코드나 다른 전자 제품 위에 제품이나 다른 물건을 올려놓지 마십시오.
- 제품이 5° C 이하의 온도에서 운반된 경우, 제품의 포장을 열고 전원 콘센트에 연결하기 전에 실내 온도에 맞춰질 때까지 기다려 주십시오.
- 제품에 유리로 만들어진 부품이 있을 수 있습니다. 부상 및 손상을 방지하기 위해 조심스럽게 다루십시오.

장비가 과열되지 않도록 주의하십시오.

- 좁은 공간에 제품을 설치하지 마십시오. 통풍/통기를 위해 제품 주위에 최소한 10cm 이상의 여유 공간이 있어야 합니다. 커튼이나 다른 물체가 본 제품의 환기구를 막지 않도록 하십시오.

오염되지 않도록 주의하십시오.

- 오래된 배터리와 새 배터리, 카본 배터리와 알카라인 배터리 등과 같이 배터리를 섞어 사용하지 마십시오.
- 배터리를 잘못 교체할 경우 폭발할 위험이 있습니다. 동일하거나 종류가 같은 배터리로만 교체하십시오.
- 배터리 전력이 소모되었거나 리모콘을 장시간 사용하지 않을 경우 배터리를 분리하십시오.
- 배터리에는 화학 물질이 포함되어 있으므로 적절히 폐기해야 합니다.

배터리를 삼키지 않도록 주의하십시오.

- 제품과 리모콘에 있는 동전/단추형 배터리를 삼키지 않도록 주의하십시오. 배터리는 반드시 어린이의 손이 닿지 않는 곳에 보관하십시오. 배터리를 삼킨 경우 심각한 부상이나 사망에 이를 수 있습니다. 삼킨 후 2시간 내에 내부 장기에 심한 화상을 입을 수 있습니다.
- 배터리를 삼켰거나 신체 내부에 있는 것으로 의심되면 즉시 치료를 받아야 합니다.
- 배터리 교체 시 새 배터리와 다 쓴 배터리는 반드시 어린이의 손이 닿지 않도록 하십시오. 배터리를 교체한 후 배터리함을 완전히 닫았는지 확인하십시오.
- 배터리함이 완전히 닫히지 않으면 제품 사용을 중지하십시오. 반드시 어린이의 손이 닿지 않는 장소에 보관하고 제조업체에 문의하십시오.



본 제품은 이중 단열되며 보호 접지가 제공되지 않는 클래스 II 장비입니다.

제품 관리

극세사 천으로만 제품을 닦으십시오.

환경 보호

오래된 제품의 폐기



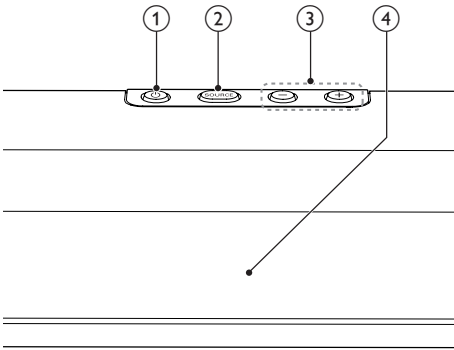
이 제품은 재활용 및 재사용이 가능한 고품질의 자재 및 구성품으로 설계 및 제조되었습니다. 수명이 다 된 제품은 일반 가정용 쓰레기와 함께 버리지 말고 지정된 재활용품 수거 장소에 버리십시오. 이런 방법으로 환경 보호에 동참하실 수 있습니다.

2 제품 설명

필립스 제품을 구입해 주셔서 감사합니다!
필립스가 드리는 지원 혜택을 받으실 수 있도록 www.philips.com/welcome에서 제품을 등록하십시오.

본체

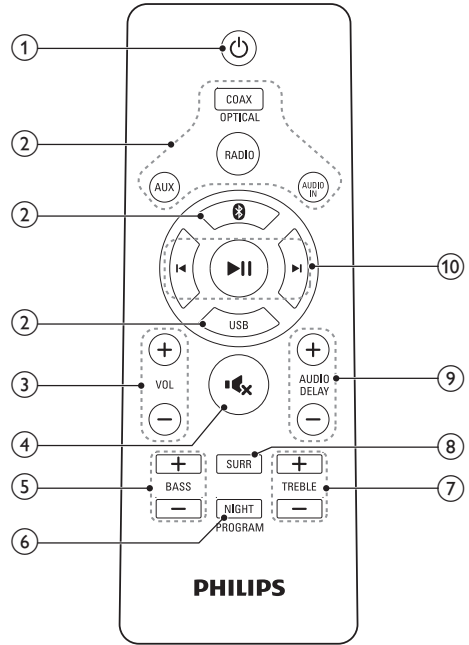
이 섹션에서는 본체를 대략적으로 살펴봅니다.



- ① **⏻**
이 제품을 켜거나 대기 상태로 전환합니다.
- ② **SOURCE**
이 제품용 입력 소스를 선택합니다.
- ③ **볼륨 +/-**
볼륨을 높이거나 낮춥니다.
- ④ **디스플레이 패널**

리모콘

이 섹션에서는 리모컨을 대략적으로 살펴봅니다.



- ① **⏻ (전원 대기)**
본체의 전원을 켜거나 대기 모드로 전환합니다.
- ② **소스 버튼**
 - **COAX/ :OPTICAL** 음원을 동축 연결 또는 광학 연결로 전환합니다.
 - **RADIO** : 라디오 모드로 전환합니다.
 - **AUX**: 음원을 AUX 연결로 전환합니다.
 - **AUDIO IN**: 오디오 소스를 MP3 연결(3.5mm 잭)로 전환합니다.
 - **Bluetooth** : Bluetooth 모드로 전환합니다.
 - **USB**: 음원을 USB 연결로 전환합니다.
- ③ **VOL +/-**
 - 볼륨을 높이거나 낮춥니다.

④ **🔊**
볼륨을 음소거하거나 복원합니다.

⑤ **BASS +/-**
저음을 높이거나 낮춥니다.

⑥ **NIGHT/PROGRAM**

- 야간 모드를 켜거나 끕니다.
- 라디오 모드에서는 3초 동안 길게 눌러 라디오 채널을 다시 설정합니다.

⑦ **TREBLE +/-**
고음을 높이거나 낮춥니다.

⑧ **SURR**
스테레오와 가상 서라운드 사운드 간에 전환합니다.

⑨ **AUDIO DELAY +/- COAXIAL(COAX) 및 OPTICAL(OPT)** 소스에만 사용할 수 있습니다. 오디오 지연 시간을 늘리거나 줄입니다.

⑩ **USB 및 Bluetooth 모드에서**

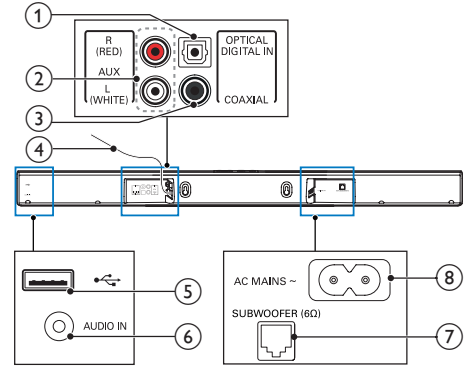
- **▶||**: 재생을 시작, 일시 중지 또는 다시 시작합니다.
- **◀/▶**: 이전 또는 다음 트랙으로 건너뜁니다.

라디오 모드에서

- **▶||**를 눌러 현재 프리셋 번호와 주파수 간 디스플레이를 전환합니다.
- 프리셋 번호가 표시되어 있으면 **◀/▶**을 눌러 프리셋 라디오 채널을 선택합니다.
- 라디오 주파수가 표시되어 있으면 **◀/▶**을 길게 눌러 라디오 채널을 검색하거나 **◀/▶**을 짧게 눌러 라디오 주파수를 정확하게 맞춥니다.

커넥터

이 섹션에서는 본 제품에서 사용 가능한 커넥터를 대략적으로 살펴봅니다.



① **DIGITAL IN-OPTICAL**
TV 또는 디지털 장치의 오디오 광출력에 연결합니다.

② **AUX**
TV 또는 아날로그 장치의 아날로그 오디오 출력에 연결합니다.

③ **COAXIAL**
TV 또는 디지털 장치의 동축 오디오 출력에 연결합니다.

④ **FM 안테나**
수신율을 높이기 위해 FM 안테나를 연장하십시오.

⑤ **🔌**
오디오 미디어 재생을 위해 USB 저장 장치에 연결합니다.

⑥ **AUDIO IN**
MP3 플레이어의 오디오 입력입니다 (3.5mm 잭).

⑦ **SUBWOOFER**
제공된 서브우퍼에 연결합니다.

⑧ **AC MAINS~**
전원 공급 장치에 연결합니다.

3 연결

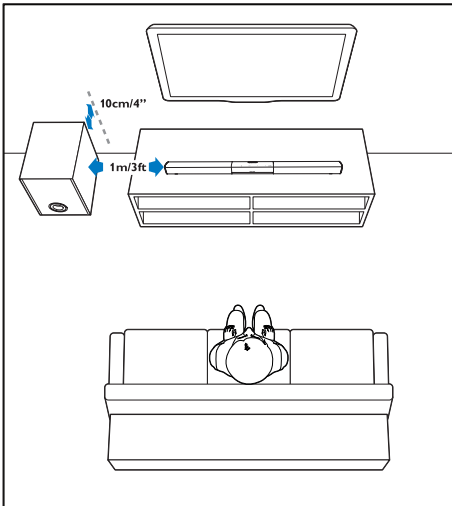
이 섹션에서는 이 제품을 TV 및 기타 장치에 연결하는 방법을 알아봅니다. 본 제품과 액세서리의 기본 연결에 대한 자세한 내용은 요약 설명서를 참조하십시오.

참고

- 제품 확인 정보 및 전원 공급 규격은 제품 뒷면 또는 하단의 명판을 참조하십시오.
- 연결을 설정하거나 변경하기 전에 반드시 모든 장치를 전원 콘센트에서 분리하십시오.

배치

이 제품에서 최소 1미터 이상, 벽면에서 10cm 떨어진 곳에 서브우퍼를 배치합니다. 최상의 음질을 위해 서브우퍼를 아래 그림과 같이 배치하십시오.

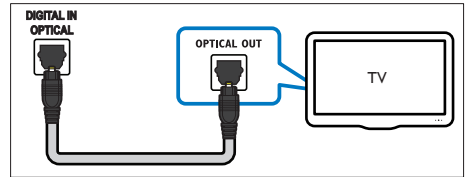


TV와 기타 장치의 오디오 연결

TV 또는 기타 장치의 오디오를 이 제품으로 재생합니다. TV와 기타 장치에 사용 가능한 최고 품질의 연결 방식을 사용하십시오.

옵션 1: 디지털 광 케이블을 통한 오디오 연결

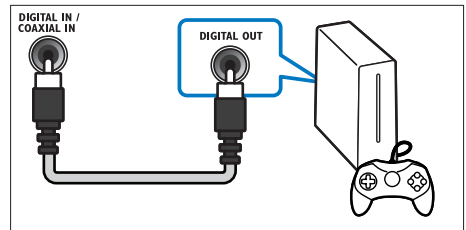
최고 음질의 오디오



- 1 광 케이블을 사용해 이 제품의 **OPTICAL** 커넥터를 TV 또는 기타 장치의 **OPTICAL OUT** 커넥터에 연결합니다.
 - 디지털 광 커넥터는 **SPDIF** 또는 **SPDIF OUT** 레이블로 구분할 수 있습니다.

옵션 2: 디지털 동축 케이블을 통한 오디오 연결

최고 음질의 오디오

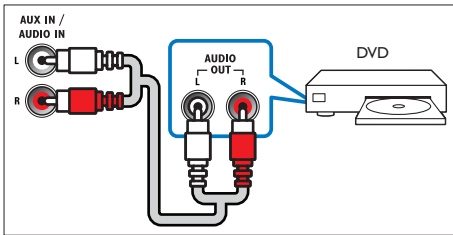


- 1 동축 케이블을 사용해 이 제품의 **COAXIAL** 커넥터를 TV 또는 기타 장치의 **COAXIAL/DIGITAL OUT** 커넥터에 연결합니다.

- 디지털 동축 커넥터는 **DIGITAL AUDIO OUT** 레이블로 구분할 수 있습니다.

옵션 3: 아날로그 오디오 케이블을 통한 오디오 연결

기본 음질의 오디오



- 1 아날로그 케이블을 사용해 이 제품의 **AUX** 커넥터를 TV 또는 기타 장치의 **AUDIO OUT** 커넥터에 연결합니다.

4 제품 사용

이 섹션에서는 본 제품을 사용해 연결된 장치의 오디오를 재생하는 방법을 알아봅니다.

시작하기 전에

- 요약 설명서의 설명을 따르거나 www.philips.com/support에서 사용 설명서를 다운로드하여 필수 연결 작업을 완료하십시오.
- 본 제품을 해당 장치에 맞는 소스로 전환합니다.

볼륨 조절

- 1 볼륨 레벨을 조절하려면 **VOL +/-**를 누릅니다.
 - 음소거 버튼은 **MUTE**입니다.
 - 소리를 다시 들으려면 **MUTE**를 다시 누르거나 **VOL +/-**를 누릅니다.

사운드 선택

이 섹션에서는 비디오 또는 음악에 가장 알맞은 사운드를 선택하는 방법을 알아봅니다.

서라운드 사운드 모드

서라운드 사운드 모드로 더 깊고 풍부한 사운드를 즐길 수 있습니다.

- 1 **SURR**를 눌러 가상 서라운드와 스테레오 사이를 전환합니다.
 - ↳ 가상 서라운드가 켜지면 **ON SURR**이 디스플레이 패널에 나타납니다.
 - ↳ 스테레오 사운드가 켜지면 **OFF SURR**이 디스플레이 패널에 나타납니다.

이퀄라이저

본 제품의 고주파(고음)와 저주파(저음) 설정을 변경합니다.

- 1 고음 또는 중저음을 변경하려면 **TREBLE +/-** 또는 **BASS +/-**를 누릅니다.

비디오와 사운드 동기화

화면과 오디오가 동기화되어 있지 않은 경우 오디오를 지연시켜 화면과 일치시킵니다.

- 1 **AUDIO DELAY +/-**를 눌러 오디오와 비디오를 동기화합니다.
 - **AUDIO DELAY +**를 누르면 사운드 지연이 늘어나고 **AUDIO DELAY -**를 누르면 사운드 지연이 줄어듭니다.

참고

- 이 기능은 **COAXIAL(COAX)** 및 **OPTICAL(OPT)**소스에만 사용할 수 있습니다.

야간 모드

조용한 청취 환경에서 야간 모드가 오디오 재생 시 큰 소리의 볼륨을 낮춥니다. 야간 모드는 Dolby Digital 사운드트랙에만 사용 가능합니다.

- 1 야간 모드를 켜거나 끄려면 **NIGHT**를 누릅니다.
 - ↳ 야간 모드가 켜지면 **ON NIGHT**가 디스플레이 패널에 나타납니다.
 - ↳ 야간 모드가 꺼지면 **OFF NIGHT**가 디스플레이 패널에 나타납니다.

MP3 플레이어

MP3 플레이어를 연결하여 오디오 파일이나 음악을 재생합니다.

필요 사항

- MP3 플레이어
- 3.5mm 스테레오 오디오 케이블

- 1 3.5mm 스테레오 오디오 케이블을 사용해 MP3 플레이어를 이 제품의 **AUDIO IN** 커넥터에 연결합니다.
- 2 **AUDIO IN**를 누릅니다.
- 3 MP3 플레이어의 버튼을 눌러 오디오 파일이나 음악을 선택 및 재생합니다.
 - MP3 플레이어에서는 최대 볼륨인 80% 범위 내에서 볼륨을 설정하는 것이 좋습니다.

USB 저장 장치

MP3 플레이어, USB 플래시 메모리 등의 USB 저장 장치에서 오디오 청취

필요 사항

- FAT 또는 NTFS 파일 시스템으로 포맷되고 대용량 저장 클래스를 지원하는 USB 저장 장치
- USB 저장 장치의 MP3 파일

- 1 USB 저장 장치를 제품에 연결합니다.
- 2 리모콘의 **USB**를 누릅니다.
- 3 리모콘을 사용하여 재생을 제어합니다.

버튼	동작
▶	재생을 시작 또는 일시 중지 또는 다시 시작합니다.
◀/▶	이전 또는 다음 트랙으로 건너뛸니다.

버튼	동작
USB	<p>재생 중 눌러서 한 트랙 반복과 반복 취소를 전환합니다.</p> <ul style="list-style-type: none"> 반복 모드가 켜지면 ONE RPT가 디스플레이 패널에 나타납니다. 반복 모드가 꺼지면 OFF RPT가 디스플레이 패널에 나타납니다.

☰ 참고

- 이 제품은 일부 유형의 USB 저장 장치와 호환되지 않을 수 있습니다.
- USB 연장 케이블, USB 허브 또는 USB 멀티 리더를 사용하는 경우, USB 저장 장치를 인식하지 못할 수 있습니다.
- 디지털 카메라 PTP 및 MTP 프로토콜은 지원되지 않습니다.
- USB 저장 장치를 읽는 동안 분리하지 마십시오.
- DRM 보호 음악 파일(MP3)은 지원되지 않습니다.
- USB 포트 지원: SV , 1A

Bluetooth를 통한 음악 재생

Bluetooth를 통해 제품을 Bluetooth 장치 (예: iPad, iPhone, iPod Touch, 안드로이드 휴대폰, 랩탑)에 연결한 다음, 장치에 저장된 오디오 파일을 본 제품의 스피커로 청취할 수 있습니다.

필요 사항

- Bluetooth 프로파일 A2DP와 Bluetooth 버전 2.1을 지원하는 Bluetooth 장치
- 본체와 Bluetooth 장치의 작동 범위는 약 10미터(30피트)입니다.

- 리모콘의 를 눌러 이 제품을 Bluetooth 모드로 전환합니다.
↳ **BT**가 디스플레이 패널에 표시되어 깜빡입니다.

- Bluetooth 장치에서 Bluetooth를 켜고 **Philips HTL1193B**를 검색 및 선택합니다.(Bluetooth 활성화 방법은 Bluetooth 장치의 사용 설명서 참조).
↳ 연결 중에 디스플레이 패널의 **BT**가 깜빡입니다.
- 이 제품에서 신호음이 울릴 때까지 기다립니다.
↳ Bluetooth 연결이 완료되면 디스플레이 패널에 **BT**가 표시됩니다.
↳ 연결이 실패하면 디스플레이 패널의 **BT**가 계속 깜빡입니다.
- Bluetooth 장치에서 오디오 파일이나 음악을 선택하고 재생합니다.
 - 재생 중에 전화가 걸려오면 음악 재생이 일시 중지되고,
 - Bluetooth 장치가 AVRCP 프로파일을 지원하는 경우 리모콘의 / 을 눌러 트랙을 건너뛰거나 을 눌러 재생을 일시 중지/다시 시작할 수 있습니다.
- Bluetooth를 종료하려면 다른 소스를 선택합니다.
 - Bluetooth 모드로 다시 돌아오면 이전의 Bluetooth 연결이 활성화됩니다.

☰ 참고

- 장치와 제품 사이에 벽, 장치를 보호하는 금속 케이스 또는 동일 주파수 내 작동하는 기타 장치와 같은 장애물이 가까이 있는 경우 음악 스트리밍이 중단될 수 있습니다.
- 제품을 다른 Bluetooth 장치에 연결하려면 리모콘에서 를 길게 눌러 현재 Bluetooth 연결을 끊습니다.

자동 대기

연결된 장치에서 미디어 재생 시 이 제품을 15분 이상 작동하지 않거나 연결된 장치의 오디오를 재생하지 않을 경우 대기 모드로 자동 전환됩니다.

기본 설정 적용

이 제품을 기본 설정 모드로 재설정할 수 있습니다.

- 1 음소거 모드에서 **AUX**를 빠르게 두 번 누릅니다.
↳ 기본 설정이 복원됩니다.

라디오

이 제품에서 FM 라디오를 청취하고 최대 40개의 라디오 채널을 저장할 수 있습니다.

참고

- 안테나를 최대한 TV 또는 기타 전자파를 방출하는 물체로부터 최대한 먼 곳에 배치하십시오.
- 수신율을 최적화하려면 안테나를 끝까지 연장하고 위치를 조정하십시오.
- AM 및 디지털 라디오는 지원되지 않습니다.
- 스테레오 신호가 감지되지 않으면 라디오 채널을 다시 설정하라는 메시지가 표시됩니다.

라디오 채널 자동 설정

- 1 **RADIO**를 눌러 라디오 음원으로 전환합니다.
↳ 라디오 채널을 설정하지 않은 경우 **AUTO INSTALL**(자동 설정) 메시지가 디스플레이 패널에 나타납니다.
- 2 **▶||**를 눌러 라디오 채널을 설정합니다.
↳ **RADIO INSTALL**(라디오 설정)이 디스플레이 패널에 나타납니다.
↳ 신호 강도가 충분할 경우 이 제품은 자동으로 라디오 채널을 저장합니다.
 - 기존 라디오 채널을 모두 지우려면 **PROGRAM**을 3초 동안 눌러 라디오 채널을 다시 설정합니다.

프리셋 라디오 채널 선택

- 1 라디오 모드에서 **▶||**를 눌러 프리셋 번호를 표시합니다.
- 2 **◀/▶**을 눌러 프리셋 번호를 선택합니다.
 - **RADIO**를 눌러 스테레오 및 모노 사운드 사이를 전환합니다.

라디오 채널에 맞추기

- 1 라디오 모드에서 **▶||**를 눌러 라디오 주파수를 표시합니다.
- 2 **◀/▶**을 2초 이상 누른 채로 잠시 기다립니다.
↳ 수신율이 높은 라디오 채널에 자동으로 맞춰집니다.
- 3 2단계를 반복하여 다른 채널에도 맞춥니다.
 - 라디오 주파수를 정확하게 맞추려면 **◀/▶**를 짧게 누릅니다.

수동으로 라디오 채널 프로그래밍

- 1 라디오 채널에 맞춥니다.
- 2 **▶||**를 눌러 현재 라디오 주파수를 표시합니다.
- 3 **PROGRAM**을 짧게 누릅니다.
↳ 숫자가 디스플레이 패널에 깜박입니다.
- 4 **◀/▶**을 눌러 이 라디오 채널에 번호를 할당합니다.
- 5 **▶||**를 눌러 확인합니다.
- 6 위 단계를 반복하여 다른 채널도 프로그래밍합니다.

프리셋 채널 삭제

- 1 라디오 모드에서 **▶||**를 눌러 프리셋 번호를 표시합니다.
- 2 **PROGRAM**를 누릅니다.
- 3 **◀/▶**을 눌러 프리셋 번호를 선택합니다.

- 4 ▶||를 눌러 라디오 채널을 삭제합니다.
↳ 라디오 채널이 삭제되면 DEL이 짧게 표시됩니다.

튜닝 눈금

일부 국가에서는 FM 튜닝 눈금을 50kHz와 100kHz 사이에서 전환할 수 있습니다.

- 1 RADIO를 눌러 라디오 음원으로 전환합니다.
2 ▶||를 길게 눌러 50kHz와 100kHz 사이에서 전환합니다.

5 소프트웨어 업데이트

최고의 기능 및 지원을 받으시려면 제품을 최신 소프트웨어로 업데이트하십시오.

소프트웨어 버전 확인

- ☞를 눌러 음소거 모드로 전환하고 AUX를 빠르게 두 번 누릅니다.
↳ 이 제품의 현재 소프트웨어가 3초 동안 표시된 다음, 기본 설정이 복원됩니다.

USB를 통한 소프트웨어 업데이트

- 1 www.philips.com/support에서 최신 소프트웨어 버전을 확인합니다.
 - 모델을 검색한 다음 "소프트웨어 및 드라이버"를 클릭합니다.
- 2 소프트웨어를 USB 플래시 드라이브에 다운로드합니다.
 - ① 다운로드 파일이 압축되어 있는 경우 압축을 풀고 파일 이름이 "HTL1193.BIN"인지 확인합니다.
 - ② "HTL1193.BIN" 파일을 USB 플래시 드라이브의 루트 디렉터리에 넣습니다.
- 3 AUDIO IN을 눌러 이 제품을 AUDIO IN 소스로 전환합니다.
- 4 USB 저장 장치를 제품의 ☞ (USB) 커넥터에 연결합니다.
- 5 이 제품을 AUX 소스로 전환한 다음, USB 소스로 전환합니다.

- 6 업데이트가 시작되고 끝날 때까지 기다립니다.
- ↳ 업데이트가 시작되면 "UPG"(업그레이드)가 디스플레이 패널에 표시됩니다.
 - ↳ 업데이트가 끝나면 제품이 자동으로 꺼졌다가 다시 켜집니다.

! 주의

- 제품이 손상되지 않도록 소프트웨어 업데이트가 진행되는 동안에는 전원을 끄거나 USB 저장 장치를 분리하지 마십시오.

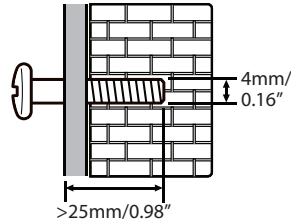
6 벽에 부착

☰ 참고

- 벽면에 부착하기 전에 벽이 이 제품의 무게를 지지할 수 있는지 확인하십시오.
- 벽에 부착하려면 설치 지침에 따라 이 제품을 벽에 안전하게 부착해야 합니다. 부적절한 벽면에 부착하면 사고, 부상 또는 손상을 초래할 수 있습니다. 질문이 있는 경우 고객 상담실로 문의하십시오.

나사 길이/직경

이 제품을 벽에 부착하는 방식에 따라 그에 적합한 길이와 직경의 나사를 사용해야 합니다.



이 제품을 벽면에 부착하는 방법은 요약 설명서의 그림을 참조하십시오.

- 1) 벽에 구멍을 2개 뚫습니다.
- 2) 나사 못과 나사를 구멍에 고정합니다.
- 3) 고정된 나사에 이 제품을 겁니다.

7 제품 사양

참고

- 사양과 디자인은 예고 없이 변경될 수 있습니다.

앰프

- RMS 총 출력 파워:
80W RMS(+/- 0.5dB, 10% THD)
- 주파수 응답: 40Hz-20kHz / +/-3dB
- 신호 대 소음비:
> 65dB(CCIR) / (A-가중)
- 전체 고조파 왜곡: <1%
- 입력 감도:
 - AUX: 2Vrms +/- 100mV
 - AUDIO IN: 1Vrms +/- 100mV

오디오

- S/PDIF 디지털 오디오 입력:
 - 동축: IEC 60958-3
 - 광학: TOSLINK
- 샘플링 주파수:
 - MP3: 8kHz, 11kHz, 12kHz, 16kHz, 22kHz, 24kHz, 32kHz, 44.1kHz, 48kHz
- 고정 비트 전송률:
 - MP3: 8kbps-320kbps

라디오

- 튜닝 범위:
FM 87.5-108MHz (50/100kHz)
- 튜닝 눈금: 50/100kHz
- 감도
 - 모노, 26dB S/N 비율: ≤ 22 dBf
 - 스테레오, 46dB S/N 비율: ≥ 48dBf
- 검색 민감도: ≤ 32dBf
- 전체 고조파 왜곡: <3%
- 신호 대 소음비: ≥ 45dB

USB

- 호환성: 고속 USB(2.0)
- 클래스 지원: USB 대용량 저장 클래스 (MSC)
- 파일 시스템: FAT16, FAT32, NTFS
- MP3 파일 형식 지원

Bluetooth

- Bluetooth 프로파일: A2DP, AVRCP
- Bluetooth 버전: 2.1 + EDR

본체

- 전원 공급 장치: 100-240V~, 50/60Hz
- 전력 소비량: 35W
- 대기 전력 소비량: ≤ 0.5W
- 규격(W x H x D):
865 x 67.8 x 85.5mm
- 중량: 1.8kg
- 내장형 스피커: 전역(54.5 mm/2", 6Ω)
4개

서브우퍼

- 임피던스: 6Ω
- 스피커 드라이버: 134mm/5.25" 우퍼
1개
- 규격(W x H x D):
160 x 228 x 295mm
- 중량: 2.5kg

리모컨 배터리

- AAA-R03-1.5V 1개

8 문제 해결

경고

- 감전 위험이 있습니다. 제품 덮개를 제거하지 마십시오.

보증의 효력을 유지하려면 제품을 직접 수리해서는 안 됩니다.

본 제품을 사용하는 데 문제가 있으면 서비스를 요청하기 전에 다음 사항을 확인하십시오. 문제가 지속되면 www.philips.com/support에서 지원을 받으십시오.

본체

이 제품의 버튼이 작동하지 않습니다.

- 이 제품을 전원 콘센트에서 몇 분 동안 분리한 다음 다시 연결하십시오.

사운드

제품 스피커에서 소리가 들리지 않습니다.

- 제품의 오디오 케이블을 TV 또는 기타 장치에 연결하십시오.
- 이 제품의 오디오 입력이 TV 또는 기타 장치의 오디오 출력에 연결되어 있는지 확인합니다.
- 제품을 기본 설정으로 재설정합니다.
- 리모콘에서 올바른 오디오 입력을 선택합니다.
- 제품이 음소거되지 않았는지 확인합니다.

오디오와 비디오가 동기화되지 않습니다.

- **AUDIO DELAY +/-** 를 눌러 오디오와 비디오를 동기화합니다.

소리가 왜곡되거나 울립니다.

- 이 제품을 통해 TV에서 오디오를 재생할 경우 TV가 음소거되지 않았는지 확인하십시오.

Bluetooth

장치와 제품을 연결할 수 없습니다.

- 제품이 요구하는 호환 프로파일을 장치가 지원하지 않습니다.
- 장치의 Bluetooth 기능을 활성화하지 않았습니다. 기능을 활성화하는 방법은 장치의 사용 설명서를 참조하십시오.
- 장치가 올바르게 연결되지 않았습니다. 장치를 올바르게 연결하십시오.
- 제품이 이미 다른 Bluetooth 장치에 연결되어 있습니다. 연결된 장치를 분리한 다음 다시 시도하십시오.

Bluetooth 장치의 오디오 재생 품질이 좋지 않습니다.

- Bluetooth 수신 감도가 약합니다. 장치를 제품 가까이 옮겨 보거나, 장치와 제품 사이의 장애물을 치우십시오.

연결된 Bluetooth 장치가 계속해서 연결되었다 끊어졌다 합니다.

- Bluetooth 수신 감도가 약합니다. 장치를 제품 가까이 옮겨 보거나, 장치와 제품 사이의 장애물을 치우십시오.
- 간섭을 방지하기 위해 Bluetooth 장치의 Wi-Fi 기능을 끄십시오.
- 일부 Bluetooth 연결의 경우 전원 절약을 위해 자동으로 비활성화될 수 있습니다. 이러한 현상은 이 제품의 오작동으로 볼 수 없습니다.



Manufactured under license from Dolby Laboratories. Dolby and the double-D symbol are trademarks of Dolby Laboratories.



The Bluetooth® word mark and logos are registered trademarks owned by Bluetooth SIG, Inc. and any use of such marks by Gibson is under license. Other trademarks and trade names are those of their respective owners.



Specifications are subject to change without notice
2015 © Gibson Innovations Limited. All rights reserved.

This product has been manufactured by, and is sold under the responsibility of Gibson Innovations Ltd., and Gibson Innovations Ltd. is the warrantor in relation to this product. Philips and the Philips Shield Emblem are registered trademarks of Koninklijke Philips N.V. and are used under license from Koninklijke Philips N.V.

HTL1193B_98_UM_V1.0

