

PHILIPS

Mikro glazbeni sustav

Serija 4000

TAM4205

Korisnički priručnik



Registrijajte svoj proizvod i potražite podršku na
www.philips.com/support

Sadržaj

1 Važno	2	7 Druge značajke	14
Sigurnost	2	Podesite tajmer alarma	14
Obavijest	2	Podesite tajmer za mirovanje	14
		Slušajte eksterni uređaj	14
		Punite svoje uređaje	15
2 Vaš mikro glazbeni sustav	4		
Uvod	4	8 Informacije o proizvodu	16
Što je u kutiji	4	Tehnički podaci	16
Pregled glavne jedinice	5	Informacije o USB reproduciranju	16
Pregled daljinskog upravljača	6	Podržani diskovi MP3 formata	17
3 Započnite	8	9 Rješavanje problema	17
Priključite zvučnike	8		
Priključite napajanje	8		
Pripremite daljinski upravljač	9		
Uključite napajanje	9		
Podesite sat	9		
4 Reproduciranje	10		
Reproducirajte s diska	10		
Reproducirajte s USB-a	10		
Kontrolirajte reproduciranje	10		
Preskočite numere	10		
Programirajte numere	11		
Reproducirajte s uređaja na kojem je omogućen Bluetooth	11		
5 Slušajte FM radio	12		
Pronađite radio stanicu	12		
Automatski spremite radio stanice	12		
Ručno spremite radio stanice	13		
Odaberite unaprijed postavljenu radio stanicu	13		
6 Podesite zvuk	13		
Odaberite unaprijed postavljen efekat zvuka	13		
Podesite glasnoću	13		
Isključite zvuk	13		

1 Važno

Sigurnost

Prije upotrebe ovog mikro glazbenog sustava morate pročitati i razumjeti sve upute. Ako je šteta nastala uslijed nepoštovanja uputa, jamstvo neće važiti.



Ova „munja” označava da neizolirani materijal unutar uređaja može prouzrokovati strujni udar. Nemojte uklanjati poklopce radi sigurnosti svih osoba u vašem domaćinstvu.

„Uskličnik” skreće pozornost na značajke za koje biste trebali pažljivo pročitati priloženu literaturu kako biste spriječili probleme pri radu i održavanju.

UPOZORENJE: Kako bi se smanjio rizik od strujnog udara, uređaj ne treba izlagati kiši ili vlazi i na uređaj ne treba stavljati predmete napunjene tekućinom, poput vaza.

OPREZ: Kako biste spriječili strujni udar, potpuno umetnite utikač. (Za područja s polariziranim utikačima: Kako biste spriječili strujni udar, široku oštricu umetnite u široki utor.)

Upozorenje

- Nikada ne uklanjajte kućište ovog aparata.
- Nikada ne podmazujte nijedan dio ovog aparata.
- Nikada ne gledajte u lasersku zraku unutar aparata.
- Nikada ne postavljajte ovaj aparat na drugu električnu opremu.
- Držite ovaj aparat daleko od izravne sunčeve svjetlosti, otvorenog plamena ili vrućine.
- Osigurajte da uvijek imate jednostavan pristup kablu za napajanje, utikaču ili adapteru kako biste isključili aparat iz napajanja.

- Osigurajte da ima dovoljno slobodnog prostora oko proizvoda za ventilaciju.
- Koristite samo dodatke/pribor koji je odredio proizvođač.
- **OPREZ** Potrošnja baterije - Da biste spriječili curenje baterije koje može rezultirati tjelesnim ozljedama, oštećenjima imovine ili oštećenjem proizvoda:
 - Ispravno umetnite bateriju, + i - na način označen na proizvodu.
 - Baterija (spakovana ili ugrađena) ne smije biti izložena prekomjernoj vrućini, poput sunčevih zraka, požara ili slično.
 - Ako se proizvod ne koristi duže vrijeme izvadite bateriju.
- Proizvod ne smije biti izložen kapanju ili prskanju.
- Ne stavljajte nikakav izvor opasnosti na proizvod (npr. predmeti napunjeni tekućinom, upaljene svijeće).
- Ako se koristi MAINS utikač ili spojnica uređaja kao uređaj za isključivanje, isključeni uređaj ostat će u pripravnosti.

Obavijest

Sve promjene ili modifikacije napravljene na ovom uređaju koje nije odobrila tvrtka MMD Hong Kong Holding Limited mogu poništiti ovlaštenje korisnika za upotrebu opreme.

Usklađenost

Tvrtka TP Vision Europe B.V. ovim izjavljuje da je ovaj proizvod u skladu s osnovnim zahtjevima i ostalim relevantnim odredbama Direktive 2014/53/EU. Izjavu o sukladnosti možete pronaći na www.philips.com/support.

Briga za očuvanje okoliša

Odlaganje starog proizvoda i baterije



Vaš je proizvod dizajniran i proizveden od visokokvalitetnih materijala i komponenti koje se mogu reciklirati i ponovo upotrijebiti.



Ovaj simbol na proizvodu znači da je proizvod pokriven Europskom direktivom 2012/19/EU.



Ovaj simbol znači da proizvod sadrži baterije propisane Europskom direktivom 2013/56/EU koja se ne može odlagati s uobičajenim kućnim otpadom.

Informirajte se o lokalnom sustavu odvojenog prikupljanja električnih i elektroničkih proizvoda i baterija. Pridržavajte se lokalnih pravila i nikada ne odlažite proizvod i baterije s uobičajenim kućnim otpadom. Pravilno odlaganje starih proizvoda i baterija pomaže u sprječavanju negativnih posljedica po okoliš i zdravlje ljudi.

Uklanjanje jednokratnih baterija

Za uklanjanje baterija za jednokratnu upotrebu, pogledajte odjeljak o instalaciji baterije.

Podaci o okolišu

Sve nepotrebno pakiranje je izostavljeno. Pokušali smo olakšati odvajanje ambalaže na tri materijala: karton (kutija), polistirenska pjena (tampon) i polietilen (vrećice, zaštitna pjenasta folija.)

Vaš se sustav sastoji od materijala koji se može reciklirati i ponovo upotrijebiti ako ih rastavi specijalizirana tvrtka. Pridržavajte se lokalnih propisa koji se odnose na zbrinjavanje ambalažnog materijala, istrošenih baterija i stare opreme.



Bluetooth® riječ i logotipi registrirani su zaštitni znaci u vlasništvu tvrtke „Bluetooth SIG, Inc.” i svako korištenje takvih znakova tvrtke MMD Hong Kong Holding Limited je pod licencom.



Izrada neovlaštenih kopija zaštićenih materijala, uključujući kompjuterske programe, datoteke, emisije i zvučne zapise, može predstavljati kršenje autorskih prava i predstavljati krivično djelo. Ovu opremu ne treba koristiti u takve svrhe.

Briga o vašem proizvodu

- Ne ubacujte nikakve predmete osim diskova u odjeljak za diskove.
- Ne ubacujte iskrivljene ili napukle diskove u odjeljak za diskove.
- Izvadite diskove iz odjeljka za diskove ako proizvod ne koristite dulje vrijeme.
- Za čišćenje proizvoda koristite samo krpu od mikrovlakana.

Ovaj aparat uključuje ovu etiketu:



Bilješka

- Tipska pločica se nalazi na stražnjem dijelu proizvoda.

2 Vaš mikro glazbeni sustav

Čestitamo vam na kupnji i dobro došli u Philips! Da biste u potpunosti iskoristili podršku koju nudi Philips, registrirajte svoj proizvod na www.philips.com/support.

Uvod

S ovom jedinicom možete:

- uživati u zvuku s diskova, USB uređaja, Bluetooth uređaja i drugih eksternih uređaja;
- slušati FM radio stanice.

Jedinica podržava ove formate medija:

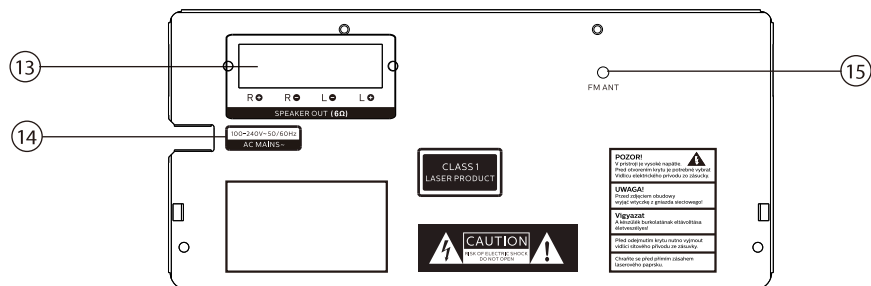
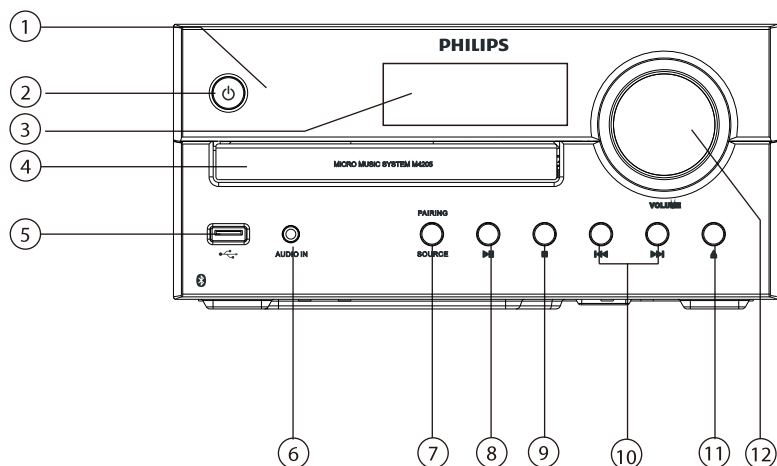


Što je u kutiji

Provjerite i identificirajte sadržaj svog paketa:

- Glavna jedinica
- Daljinski upravljač (s jednom AAA baterijom)
- Kutije zvučnika (x2)
- Tiskane materijale

Pregled glavne jedinice



1 LED indikator

- Indikator stanja pripravnosti: postaje crven kada je ovaj uređaj postavljen u stanje pripravnosti.
- Bluetooth indikator: postaje plav kako bi označio status Bluetooth povezivanja.

2

- Uključite ovaj uređaj ili ga postavite u stanje pripravnosti.

3 Zaslonski panel

- Prikaži trenutni status.

4 Odjeljak za diskove

5

- Povežite USB uređaje za skladištenje.

6 AUDIO IN

- Povežite eksterne audio uređaje.

7 SOURCE/PAIRING

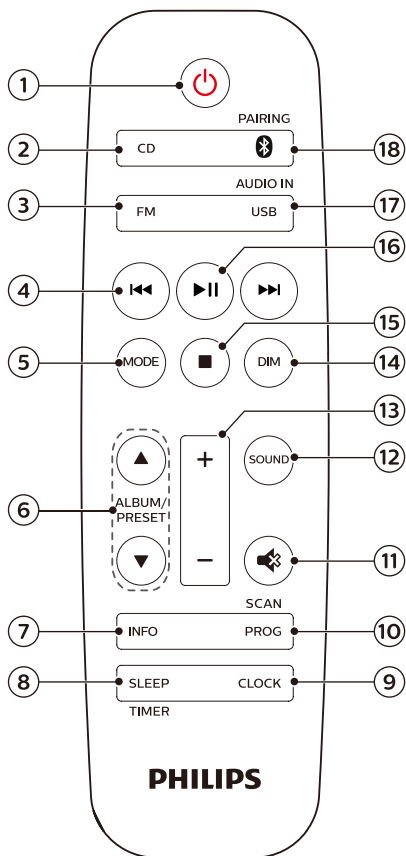
- Pritisnite za odabir izvora: DISC, USB, TUNER, AUDIO IN, BT.
- U Bluetooth načinu rada pritisnite i držite duže od 2 sekunde kako biste odspojili trenutno priključeni uređaj i ušli u način uparivanja.

8

- Započnite ili pauzirajte reproduciranje.

- 9 ■
- Zaustavite reproduciranje.
 - Izbrišite program.
- 10 ⏮ / ⏭
- Prijedite na prethodnu/sljedeću numeru.
 - Pretražite unutar numere/diska.
 - Pronađite radio stanicu.
 - Podesite vrijeme.
- 11 ▲
- Otvorite ili zatvorite odjeljak za diskove.
- 12 **Gumb za glasnoću**
- Podesite glasnoću.
- 13 **SPEAKER OUT utičnica**
- Povežite s zvučnicima.
- 14 **AC MAINS ~**
- 15 **FM antena**
- Poboljšajte FM radio prijam.

Pregled daljinskog upravljača



- 1 ⏻
- Uključite ovaj uređaj ili ga postavite u stanje pripravnosti.
- 2 **CD**
- Odaberite CD izvor.
- 3 **FM**
- Odaberite FM izvor.
- 4 ⏮ / ⏭
- Prijedite na prethodnu/sljedeću numeru.
 - Pretražite unutar numere/diska/USB-a.

- Pretražite FM stanicu.
- Podesite vrijeme.

5 **MODE**

- Odaberite način slučajnog odabira kako biste nasumično reproducirali numere.
- Odaberite način ponavljanja kako biste ponovo reproducirali numeru ili sve numere.

6 **ALBUM/PRESET ▲ / ▼**

- Odaberite unaprijed postavljenu radio stanicu.
- Prijedite na prethodni/sljedeći album.

7 **INFO**

- Prikažite informacije o reproduciranju.

8 **SLEEP/TIMER**

- Podesite tajmer za mirovanje.
- Podesite tajmer za alarm.

9 **CLOCK**

- Podesite sat.
- Vidite informacije o satu.
- U stanju pripravnosti, pritisnite i držite za uključivanje ili isključivanje prikaza sata.

10 **PROG/SCAN**

- Programirajte numere.
- Programirajte radio stanice.
- Automatski spremite radio stanice.

11

- Isključite ili povratite glasnoću.

12 **SOUND**

- Odaberite unaprijed postavljen efekat zvuka.

13 **+/- (glasnoća)**

- Podesite glasnoću.

14 **DIM**

- Podesite svjetlinu zaslona.

15

- Zaustavite reproduciranje ili izbrišite program.

16 **▶ II**

- Pritisnite za početak, pauziranje ili nastavak reproduciranja.

17 **USB/AUDIO IN**

- Odaberite USB izvor.
- Odaberite AUDIO IN izvor.

18 **/PAIRING**

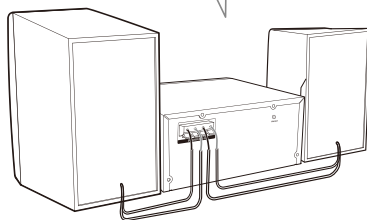
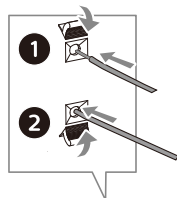
- Odaberite Bluetooth izvor
- U Bluetooth načinu rada pritisnite i držite duže od 2 sekunde kako biste odspojili trenutno priključeni uređaj i ušli u način uparivanja.

3 Započnite

! Oprez

- Korištenje kontrola ili prilagodbi ili izvršenje procedura koje nisu ovdje navedene može dovesti do opasne izloženosti radijaciji ili drugog nesigurnog rada.

Uvijek slijedite upute iz ovog poglavlja po redu.



Priključite zvučnike

☰ Bilješka

- U potpunosti umetnite ogoljeni dio svake žice za zvučnik u utičnicu.
 - Za bolji zvuk koristite samo isporučene zvučnike.
- 1 Za desni zvučnik, pronađite utičnice na stražnjem dijelu glavne jedinice označene s „R”.
 - 2 Umetnite crvenu žicu u crvenu (+) utičnicu, a crnu žicu u crnu (-) utičnicu.
 - 3 Za lijevi zvučnik, pronađite utičnice na glavnoj jedinici označene s „L”.
 - 4 Ponovite korak 2 kako biste umetnuli žicu lijevog zvučnika.

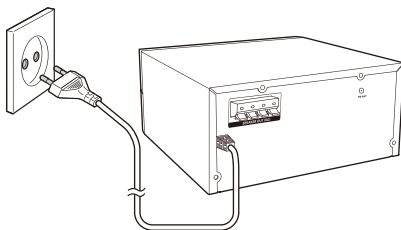
Kako biste umetnuli svaku žicu zvučnika:

- 1 Držite poklopac utičnice.
- 2 U potpunosti umetnite žicu zvučnika.
- 3 Otpustite poklopac utičnice.

Priključite napajanje

! Oprez

- Rizik od oštećenja proizvoda! Osigurajte da napon napajanja odgovara naponu ispisanom na stražnjoj ili donjoj strani jedinice
- Rizik od strujnog udara! Prije nego što spojite kabel za izmjeničnu struju, osigurajte da je utikač sigurno fiksiran. Kada iskopčate kabel za izmjeničnu struju, uvijek povucite utikač a nikada nemojte povlačiti kabel.
- Prije spajanja kabela za izmjeničnu struju, provjerite jeste li izvršili sve ostale priključke.



Priključite kabel za napajanje u utičnicu na zidu.

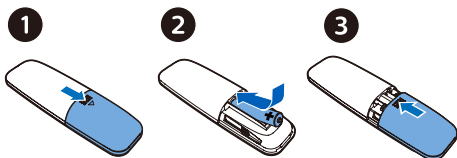
Pripremite daljinski upravljač

! Oprez

- Rizik od oštećenja proizvoda! Kada se daljinski upravljač ne koristi duži vremenski period, uklonite baterije.
- Baterije sadrže kemijske tvari, i stoga ih treba pravilno odlagati.

Kako biste umetnuli bateriju za daljinski upravljač:

- 1 Otvorite odjeljak za bateriju.
- 2 Umetnite isporučenu AAA bateriju s ispravnim polaritetima (+/-) kako je navedeno.
- 3 Zatvorite odjeljak za bateriju.




Uključite napajanje

Pritisnite 

- ↳ Proizvod prelazi na posljednji odabrani izvor.

Prebacite na način pripravnosti

Pritisnite  ponovo kako biste prebacili uređaj u stanje pripravnosti bez prikaza sata ili u stanje pripravnosti s prikazom sata.

- ↳ Crvena indikatorska lampica za stanje pripravnosti se pali.
- U stanju mirovanja, možete pritisnuti i držati **CLOCK** za uključivanje ili isključivanje prikaza sata.

☰ Bilješka

- Uređaj prelazi u stanje pripravnosti nakon 15 minuta neaktivnosti.
- Da biste postigli učinkovite performanse uštede energije, iskopčajte sve eksterne elektronske uređaje iz USB priključka kada se uređaj ne koristi.

Podesite sat

- 1 U uključenom načinu rada, pritisnite i držite **CLOCK** više od 2 sekunde kako biste ušli u način postavki sata.
↳ [24H] ili [12H] je prikazano.
- 2 Pritisnite **◀◀ / ▶▶** kako biste odabrali **24H** ili **12H** format sata a zatim pritisnite **CLOCK**.
↳ Znamenke sati počinju treptati.
- 3 Pritisnite **◀◀ / ▶▶** kako biste podesili sat, a zatim pritisnite **CLOCK**.
↳ Znamenke minuta počinju treptati.
- 4 Pritisnite **◀◀ / ▶▶** kako biste podesili minute, a zatim pritisnite **CLOCK**.
↳ Sat je podešen.

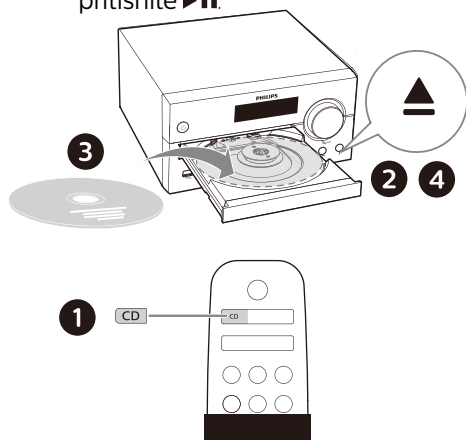
☰ Bilješka

- Da biste vidjeli sat u uključenom načinu rada, pritisnite kratko **CLOCK**.
- U stanju mirovanja, možete pritisnuti i držati **CLOCK** za uključivanje ili isključivanje prikaza sata.
- Ako je prikaz sata uključen u stanju pripravnosti, potrošnja energije se povećava.

4 Reproduciranje

Reproducirajte s diska

- 1 Pritisnite **CD** kako biste odabrali CD izvor.
- 2 Pritisnite **▲** kako biste otvorili odjeljak za diskove.
- 3 Umetnite disk s označenom stranom okrenutom prema gore.
- 4 Pritisnite **▲** kako biste zatvorili odjeljak za diskove.
↳ Reproduciranje se pokreće automatski. Ako to nije slučaj, pritisnite **▶▶**.

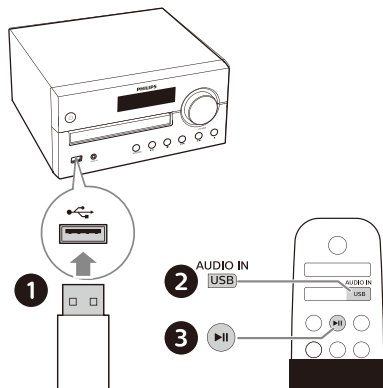


Reproducirajte s USB-a

Bilješka

- Osigurajte da USB uređaj sadrži zvučni sadržaj koji se može reproducirati.

- 1 Umetnite USB uređaj u utičnicu.
- 2 Pritisnite **USB** kako biste odabrali USB izvor.
↳ Reproduciranje se pokreće automatski. Ako to nije slučaj, pritisnite **▶▶**.



Kontrolirajte reproduciranje

▶▶	Pokrenite, pauzirajte ili nastavite reproduciranje.
■	Zaustavite reproduciranje.
▲ / ▼	Odaberite album ili mapu.
◀◀ / ▶▶	Pritisnite kako biste prešli na prethodnu/sljedeću numeru. Pritisnite i držite kako biste pretraživali naprijed/natrag unutar numere.
MODE	Ponovo reproducirajte numeru ili sve numere. Nasumično reproducirajte numere.
+/-	Povećajte ili smanjite glasnoću.
	Isključite ili uključite zvuk.
SOUND	Odaberite unaprijed postavljen ekvilajzer zvuka.
DIM	Podesite svjetlinu zaslona.
INFO	Prikažite informacije o reproduciranju.

Preskočite numere

Za CD:
Pritisnite **◀◀ / ▶▶** kako biste odabrali numere.

Za MP3 disk i USB:

- 1 Pritisnite ▲ / ▼ kako biste odabrali album ili mapu.
- 2 Pritisnite ◀◀ / ▶▶ kako biste odabrali numeru ili datoteku.

Programirajte numere

Ova značajka vam omogućava programiranje 20 numera u željenom slijedu.

- 1 U zaustavljenom načinu rada, pritisnite **PROG/SCAN** kako biste aktivirali način programiranja.
↳ [PO1] je prikazano.
- 2 Za MP3 numere, pritisnite ▲ / ▼ kako biste odabrali album.
- 3 Pritisnite ◀◀ / ▶▶ kako biste odabrali numeru, a zatim pritisnite **PROG/SCAN** za potvrdu.
- 4 Ponovite korake 2 i 3 kako biste programirali više numera.
- 5 Pritisnite ▶|| kako biste reproducirali programirane numere.

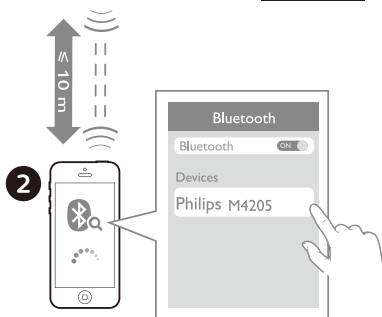
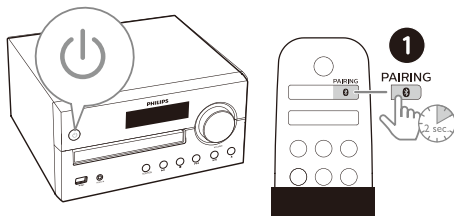
Kako biste obrisali program

Pritisnite ■ dva puta.

Reproducirajte s uređaja na kojem je omogućen Bluetooth

Bilješka

- Kompatibilnost s svim Bluetooth uređajima nije zagarantirana.
- Bilo koja prepreka između jedinice i uređaja može smanjiti radni domet.
- Efektivni raspon rada između ove jedinice i uređaja s omogućenim Bluetoothom je približno 10 metara (30 stopa).
- Ova jedinica može zapamtiti do 8 prethodno povezanih Bluetooth uređaja.



- 1 Pritisnite **BT** kako biste odabrali Bluetooth izvor.
↳ **[BT]** Prikazuje se (Bluetooth).
↳ Bluetooth indikator trepće plavo.
- 2 Na vašem uređaju koji podržava profil napredne distribucije zvuka (A2DP), omogućite Bluetooth i pretražite Bluetooth uređaje koji se mogu upariti (vidite korisnički priručnik uređaja).
- 3 Izaberite „**Philips M4205**” na svom uređaju s omogućenim Bluetoothom i ako je potrebno, unesite „0000” kao zaporku za uparivanje.
 - Ako ne uspijete naći „**Philips M4205**” ili se ne možete upariti s ovim proizvodom, pritisnite i držite **PAIRING** duže od 2 sekunde kako biste ušli u način uparivanja.
↳ Nakon uspješnog uparivanja i povezivanja, Bluetooth indikator postaje tamno plav a jedinica se dva puta oglasi zvučnim signalom.

- 4 Reproducirajte zvuk na spojenom uređaju.
- ↳ Audio tokovi s vašeg uređaja s omogućenim Bluetoothom na ovaj proizvod.

Kako biste odspojili uređaj s omogućenim Bluetoothom:

- Deaktivirajte Bluetooth na svom uređaju.
- Pritisnite i držite **PAIRING** 2 sekunde kako biste ušli u način uparivanja.

5 Slušajte FM radio

Pronađite radio stanicu

Savjet

- Postavite antenu što je dalje moguće od TV-a ili drugih izvora zračenja.
- Za optimalni prijam, u potpunosti ispružite i prilagodite položaj antene.

- 1 Pritisnite **FM** kako biste odabrali FM izvor.
- 2 Pritisnite i držite **◀◀/▶▶** duže od 2 sekunde.
 - ↳ Radio automatski pronalazi stanicu s jakim prijmom.
- 3 Ponovite korak 2 za pretragu više stanica.

Da biste pretražili slabu stanicu:

Pritisnite **◀◀/▶▶** više puta dok ne pronađete optimalni prijam.

Automatski spremite radio stanice

Bilješka

- Možete pohraniti maksimalno 10 FM radio stanica

- 1 Pritisnite **FM** kako biste odabrali FM izvor.
- 2 Pritisnite i držite **PROG/SCAN** duže od 2 sekunde.
 - ↳ Sve dostupne stanice su programirane po redu snage prijama valnog pojasa.
 - ↳ Prva programirana radio stanica se emitira automatski.

Ručno spremite radio stanice

- 1 Pronađite FM radio stanicu.
- 2 Pritisnite **PROG/SCAN** kako biste aktivirali način programiranja.
↳ [PO1] je prikazano.
- 3 Pritisnite ▲ / ▼ kako biste ovoj stanici dodijelili broj od 1–10, a zatim pritisnite **PROG/SCAN** za potvrdu.
- 4 Ponovite korake 1-3 kako biste programirali više stanica.

Bilješka

- Da biste prepisali programiranu stanicu, spremite drugu stanicu na njeno mjesto.

Odaberite unaprijed postavljenu radio stanicu

U FM načinu rada, pritisnite ▲ / ▼ kako bi odabrali unaprijed postavljen broj.

6 Podesite zvuk

Sljedeće radnje su primjenjive na sve podržane medije.


Odaberite unaprijed postavljen efekat zvuka

- Pritisnite **SOUND** više puta za odabir unaprijed postavljenog zvučnog efekta.

Podesite glasnoću

- Na daljinskom upravljaču pritisnite +/- (jačina zvuka).
- Rotirajte gumb za glasnoću na glavnoj jedinici.

Isključite zvuk

- Pritisnite  kako biste isključili ili uključili zvuk.

7 Druge značajke

Podesite tajmer alarma

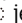
Ovaj proizvod se može koristiti kao budilnik. Možete odabrati disk, radio ili .mp3 datoteke na USB uređaju za pohranu kao izvor alarma.

Bilješka

- Tajmer alarma nije dostupan u AUDIO IN načinu rada.
- Ako je odabran CD/USB izvor, ali disk nije umetnut ili USB uređaj nije priključen, izvor radija se automatski odabira.

- 1 Provjerite jeste li postavili sat.
- 2 U stanju mirovanja pritisnite i držite **SLEEP/TIMER** duže od 2 sekunde.
 - ↳ Znamenke sati trepću.
- 3 Pritisnite **⏪ / ⏩** više puta kako biste podesili sat, a zatim pritisnite **SLEEP/TIMER** za potvrdu.
 - ↳ Znamenke minuta trepću.
- 4 Pritisnite **⏪ / ⏩** kako biste podesili minute, a zatim pritisnite **SLEEP/TIMER** za potvrdu.
 - ↳ Posljednje izabrani izvor alarma trepće.
- 5 Pritisnite **⏪ / ⏩** kako biste odabrali izvor alarma (disk, USB ili FM radio), a zatim pritisnite **SLEEP/TIMER** za potvrdu.
 - ↳ **XX** trepće (XX označava nivo glasnoće alarma).
- 6 Pritisnite **⏪ / ⏩** kako biste podesili glasnoću alarma, a zatim pritisnite **SLEEP/TIMER** za potvrdu.

Uključite/isključite tajmer alarma

U stanju pripravnosti pritisnite **SLEEP/TIMER** više puta za uključivanje ili isključivanje tajmera.
↳ Ako je tajmer aktiviran,  je prikazano.

- U stanju mirovanja, možete pritisnuti i držati **CLOCK** za uključivanje ili isključivanje prikaza sata.

Podesite tajmer za mirovanje

Glazbeni sustav se može promijeniti automatski nakon postavljenog vremenskog perioda.

- Kada se glazbeni sustav uključi, pritisnite **SLEEP/TIMER** nekoliko puta za odabir postavljenog vremenskog perioda (u minutama).
 - ↳ Ako je tajmer za mirovanje aktiviran, **zZ** je prikazano.

Da biste deaktivirali tajmer za mirovanje

- Pritisnite **SLEEP/TIMER** više puta dok se ne prikaže [OFF] (mirovanje isključeno).
 - ↳ Kada je tajmer za mirovanje deaktiviran, **zZ** nestaje.

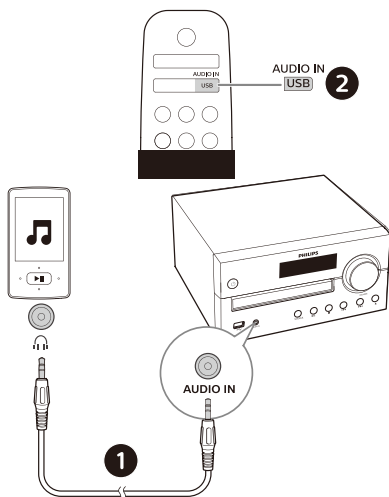
Slušajte eksterni uređaj

Možete slušati s eksternog uređaja kroz ovu jedinicu pomoću kabela za MP3 vezu.

- 1 Priključite kabel za MP3 vezu (nije isporučen) između:
 - **AUDIO IN** priključka (3,5 mm) na proizvodu,
 - i priključka na eksternom uređaju.
- 2 Pritisnite **AUDIO IN** nekoliko puta za odabir **AUDIO IN** izvora.
- 3 Pokrenite uređaj za reproduciranje (vidite korisnički priručnik uređaja).

Bilješka

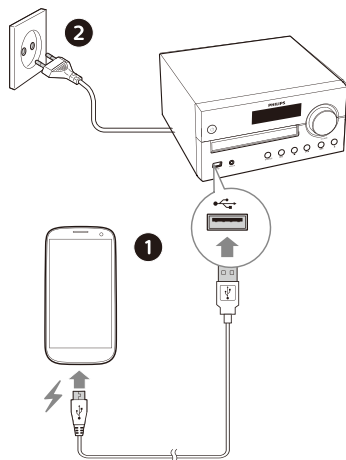
- Kompatibilnost ovog proizvoda sa svim uređajima nije zagarantirana.



Punite svoje uređaje

Sa mikro glazbenim sustavom možete puniti svoje eksterne uređaje, kao što je vaš mobitel, MP3 uređaj ili drugi mobiteli.

- 1 Koristite USB kabel za priključivanje USB utičnice ovog proizvoda s USB utičnicom vaših uređaja.



- 2 Priključite proizvod na napajanje.
↳ Kada se uređaj prepozna, punjenje počinje.

8 Informacije o proizvodu



Bilješka

- Podaci o proizvodu mogu se promijeniti bez prethodne najave.

Tehnički podaci

- **Nazivna izlazna energija (pojačalo):**
 - Ukupno 60W (maks.)
- **Odziv akustične frekvencije:**
50 Hz - 20 KHz
- **Upravljački program zvučnika:**
2 x 4" opseg vufera,
6 Ω 2 x 20 mm opseg visokotonca 8 Ω
- **Poboljšanje basa:** 2 x priključak za bas
- **Tip podržanog diska:** CD-DA, CD-R, CDRW, MP3-CD (8/12 cm)
- **Verzija Bluetooth-a:** V4.2
- **Podržani Bluetooth profili:**
A2DP V1.2, AVRCP V1.0
- **Frekvencijski pojas Bluetootha / izlazna energija:**
2.402GHz ~ 2.480GHz ISM
opseg / ≤ 4dBm (klasa 2)
- **USB reproduciranje:**
 - Tip A, direktni USB 2.0, 5V / 1A, MSC format datoteke, FAT 16/32,
 - Podržava USB do 32 G
- **USB punjenje:**
2A maks (pripravnost); 500 mA maks (USB izvor); 1A maks (BT/Radio/CD/zvuk u izvoru)
** Stvarna struja punjenja ovisi o mobilnim uređajima.*
- **Raspon frekvencije pretraživača:**
FM 87,5 - 108 MHz
- **Unaprijed postavljene stanice:** 10
- **AUDIO IN razina unosa:**
700 mV ±100 mV RMS

- **Napajanje:** 100 - 240 V~, 50/60 Hz (ulaz za izmjeničnu struju)
- **Potrošnja energije tokom rada:**
30 W
- **Potrošnja energije u stanju pripravnosti:**
< 0,5 W (prikaz sata isključen)
- **Dimenzije (Š x V x D):**
220 x 104 x 231,5 mm (glavna jedinica);
150 x 241,3 x 173 mm (kutija zvučnika).
- **Težina:** 1,68 kg (Glavna jedinica);
2 x 1,78 kg (kutija zvučnika)

Informacije o USB reproduciranju

Kompatibilni USB uređaji:

- USB fleš memorija (USB2.0 ili USB1.1)
- USB fleš uređaji za reproduciranje (USB2.0 ili USB1.1)
- memorijske kartice (zahtijevaju dodatni čitač kartica za rad s ovom jedinicom)

Podržani USB formati:

- Format USB-a ili memorijske datoteke: FAT16, FAT32 (veličina sektora: 512 bajta)
- MP3 brzina prijenosa (brzina podataka): 32 - 320 Kbps i varijabilna brzina prijenosa
- Sadržaj direktorijuma može imati maksimalno 8 razina
- Broj albuma/mapa: maksimalno 99
- Broj numera/naslova: maksimalno 999
- Naziv datoteke u UTF8 unikoda (maksimalna duljina: 32 bajta)

Nepodržani USB formati:

- Prazni albumi: prazni album je album koji ne sadržava MP3 datoteke i neće se prikazati na zaslonu.

Podržani diskovi MP3 formata

- ISO9660, Joliet
- Maksimalni broj naziva: 128 (ovisno o duljini naziva datoteke)
- Maksimalni broj albuma: 99
- Podržane frekvencije uzorkovanja: 32 kHz, 44,1 kHz, 48 kHz
- Podržane brzine prijenosa: 32~256 (kbps), varijabilne brzine prijenosa

9 Rješavanje problema



Upozorenje

- Nikada ne uklanjajte kućište ovog uređaja.

Da bi jamstvo ostalo važeće, nikad ne pokušavajte sami popraviti sustav.

Ako naidete na probleme tijekom korištenja ovog uređaja, prije zahtjeva za servisiranje provjerite sljedeće. Ako problem ostane neriješen, idite na web stranicu tvrtke Philips (www.philips.com/support). Kad kontaktirate tvrtku Philips, neka vam uređaj bude pri ruci i neka vam budu dostupni broj modela i serijski broj.

Nema napajanja

- Uvjerite se da je kabel za izmjeničnu struju na uređaju ispravno spojen.
- Provjerite ima li struje na utičnici za izmjeničnu struju.
- Kao značajka za uštedu struje, sustav se automatski isključuje nakon 15 minuta nakon što se reproduciranje numere završi i ako ne bude nikakve kontrole.

Nema zvuka ili je zvuk loš

- Podesite glasnoću.
- Provjerite jesu li zvučnici ispravno priključeni.
- Provjerite jesu li ogoljene žice zvučnika učvršćene.

Nema odgovora iz jedinice

- Odspojite i ponovno spojite utikač za izmjeničnu struju, zatim ponovo uključite jedinicu.
- Kao značajka za uštedu struje, sustav se automatski isključuje nakon 15 minuta nakon što se reproduciranje numere završi i ako ne bude nikakve kontrole.

Daljinski upravljač ne radi

- Prije nego pritisnete bilo koji gumb funkcije, prvo odaberite ispravan izvor daljinskim upravljačem umjesto glavne jedinice.

- Smanjite razdaljinu između daljinskog upravljača i jedinice.
- Umetnite bateriju s usklađenim polaritetima (znakovi +/-) kao što je navedeno.
- Zamijenite bateriju.
- Usmjerite daljinski upravljač izravno u senzor na prednjoj strani jedinice.

Disk nije umetnut

- Umetnite disk.
- Provjerite je li disk umetnut naopačke.
- Sačekajte dok se kondenzacija vlage na objektivu očisti.
- Zamijenite ili očistite disk.
- Koristite završen CD ili ispravan format diska.

Nije moguće prikazati neke datoteke na USB uređaju

- Ograničenje broja mapa ili datoteka na USB uređaju je prekoračeno. Ovaj fenomen nije neispravnost.
- Formati ovih datoteka nisu podržani.

USB uređaj nije podržan

- USB uređaj nije kompatibilan s jedinicom. Probajte s drugim.

Loš radio prijam

- Povećajte razdaljinu između jedinice i vašeg TV-a ili drugog izvora zračenja.
- U potpunosti ispružite radio antenu.

Reproduciranje glazbe nije dostupno na ovoj jedinici čak i nakon uspješnog Bluetooth povezivanja.

- Uređaj se ne može koristiti za bežično reproduciranje glazbe kroz ovu jedinicu.

Kvaliteta zvuka je loša nakon veze s Bluetooth uređajem.

- Prijam Bluetootha je loš. Pomaknite uređaj bliže ovoj jedinici ili uklonite prepreke između njih.

Bluetooth se ne može povezati s ovom jedinicom.

- Uređaj ne podržava profile potrebne za ovu jedinicu.
- Bluetooth funkcija uređaja nije omogućena. Pogledajte u korisničkom priručniku uređaja kako biste saznali kako da omogućite funkciju.
- Ova jedinica nije u načinu uparivanja.
- Ova jedinica je već povezana s drugim Bluetooth uređajem. Isključite uređaj i pokušajte ponovo.

Upareni mobilni uređaj se stalno povezuje i isključuje.

- Prijam Bluetootha je loš. Pomaknite uređaj bliže ovoj jedinici ili uklonite prepreke između njih.
- Neki mobiteli se možda spoje ili odspoje konstantno kada obavljate ili završavate pozive. To ne znači neispravnost u radu ove jedinice.
- Za neke uređaje, Bluetooth veza može se automatski deaktivirati kao značajka za uštedu energije. To ne znači neispravnost u radu ove jedinice.

Tajmer ne radi

- Ispravno podesite sat.
- Uključite tajmer.

Postavke sata / tajmera izbrisane

- Napajanje je bilo prekinuto ili je priključak odspojen.
- Resetujte sat / alarm.

Kako održati prikaz sata uključenim ili isključenim u stanju pripravnosti?

- U stanju mirovanja pritisnite i držite **CLOCK** za uključivanje ili isključivanje prikaza sata.



Specifikacije su podložne promjenama bez prethodne najave

2020 © Philips i grb Philips Shield su registrirani zaštitni znakovi „Koninklijke Philips N.V.” i koriste se pod licencom. Ovaj je proizvod proizvela i prodaje se pod odgovornošću tvrtke MMD Hong Kong Holding Limited ili jedne od njenih povezanih podružnica, a tvrtka MMD Hong Kong Holding Limited je jamac u vezi s ovim proizvodom.

