

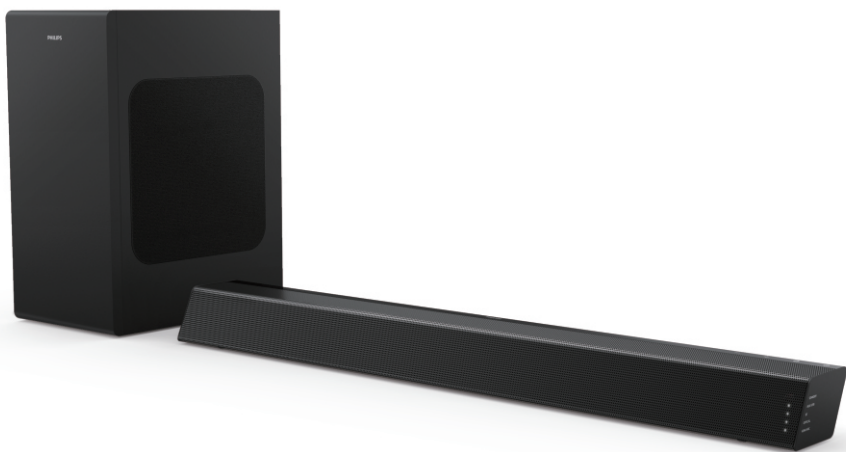
PHILIPS

Soundbar-højtaler

7000 Serie

TAB7305

Brugervejledning



Registrer dit produkt og få support på:
www.philips.com/support

Indholdet

1	Vigtigt	2
	Hjælp og support	2
	Vigtige sikkerhedsinstruktioner	2
	Pleje af produkt	4
	Pleje af miljøet	4
	Overholdelse	4
	Hvad er der i kassen	5

2	Din Soundbar	6
	Hovedenhed	6
	Trådløs subwooferen	6
	Stik	7
	Fjernbetjening	7
	Forbered fjernbetjeningen	8

3	forbinde	9
	Placering	9
	Tilslut lyd fra tv og andre enheder	10

4	Brug din Soundbar	12
	Slå til og fra	12
	Automatisk standby	12
	Vælg tilstande	12
	Vælg equalizer (EQ) effekt	12
	Juster lydstyrken	13
	Bluetooth-betjening	13
	USB Drift	14
	Standardindstillinger for fabrik	14

5	Vægbeslag	14
----------	------------------	-----------

6	Produktspecifikationer	15
----------	-------------------------------	-----------

7	Fejlfinding	16
----------	--------------------	-----------

1 Vigtigt

Læs og forstå alle instruktioner, før du bruger produktet. Hvis skaden er forårsaget af manglende overholdelse af instruktionerne, gælder garantien ikke.

Hjælp og support

For omfattende online support, besøg www.philips.com/supportTil:

- downloade brugervejledningen og startvejledningen
- se video tutorials (kun tilgængelig for udvalgte modeller)
- finde svar på ofte besvarede spørgsmål (ofte stillede spørgsmål)
- email os et spørgsmål
- chatte med vores supportrepræsentant.

Følg vejledningen på hjemmesiden for at vælge dit sprog, og indtast derefter dit produktmodelnummer.

Alternativt kan du kontakte Forbruger pleje i dit land. Før du kontakter, skal du notere produktets modelnummer og serienummer. Du kan finde disse oplysninger på bagsiden eller bunden af dit produkt.

Vigtige sikkerhedsinstruktioner

- Læs denne vejledning.
- Behold denne vejledning.
- opmærksom alle advarsler.
- Følg alle instruktioner.
- Brug ikke dette apparat i nærheden af vand.
- Rengør kun med tør klud.
- Undgå at blokere ventilationsåbninger. Installer i overensstemmelse med producentens anvisninger.

- Må ikke installeres i nærheden af varmekilder såsom radiatorer, varmeapparater, ovne eller andre apparater (herunder forstærkere), der producerer varme.
- Må ikke besejre sikkerhedsformålet med det polariserede stik eller jordforbindelsesstik. Et polariseret stik har to klinger med den ene bredere end den anden. Et jordforbindelsesstik har to blade og en tredje jordforbindelsesstreng. Den brede klinge eller den tredje gren er til rådighed for din sikkerhed. Hvis det medfølgende stik ikke passer ind i stikkontakten, skal du kontakte en elektriker for at få udskiftet den forældede stikkontakt.
- Beskyt ledningen mod at blive trådt på eller klemt, især ved stik, stikbeholdere og det sted, hvor de kommer ud af apparatet.
- Brug kun Vedhæftede filer/tilbehør, der er angivet af producenten.
- Må kun anvendes sammen med den vogn, stativ, et stativ eller et bord, som producenten har angivet eller solgt sammen med apparatet. Når der anvendes en vogn, skal du være forsigtig, når du flytter vogn/apparatkombinationen for at undgå skader som følge af væltet spids.
- Tag stikket ud af stikkontakten under tordenvejr, eller når det ikke bruges i længere tid.
- Henvi al service til kvalificeret servicepersonale. Service er påkrævet, når apparatet er blevet beskadiget på nogen måde, såsom strømledning eller stik er beskadiget, væske er blevet spildt eller genstande er faldet ind i apparatet, apparatet har været udsat for regn eller fugt, fungerer ikke normalt, eller er blevet tabt.
- Batteriforbrug **FORSIGTIG** -For at undgå batterilækage, som kan



resultere i personskade, tingskade eller beskadigelse af enheden:

- Installer alle batterier korrekt, + og - som markeret på enheden.
- Bland ikke batterier (gamle og nye eller kulstof og alkaine, osv.).
- Fjern batterier, når enheden ikke bruges i lang tid.
- Batteriet må ikke udsættes for overdreven varme såsom solskin, ild eller lignende.
- Perchlorat Materiale - speciel håndtering kan gælde. Se www.dtsc.ca.gov/hazardouswaste/perchlorate.
- Produktet/fjernbetjeningen kan indeholde et batteri af mønt-/knaptypen, som kan sluges. Hold batteriet uden for børns rækkevidde hele tiden! Ved indtagelse kan batteriet forårsage alvorlig personskade eller død. Alvorlige indre forbrændinger kan forekomme inden for to timer efter indtagelse.
- Hvis du har mistanke om, at et batteri er blevet slugt eller placeret inde i nogen del af kroppen, skal du straks søge lægehjælp.
- Når du skifter batterier, skal du altid holde alle nye og brugte batterier uden for børns rækkevidde. Sørg for, at batterirummet er helt sikkert, når du har udskiftet batteriet.
- Hvis batterirummet ikke kan sikres helt, skal du ophøre med at bruge produktet. Opbevares uden for børns rækkevidde, og kontakt producenten.
- Apparatet må ikke udsættes for dryp eller sprøjt.
- Anse ikke nogen farekilder på apparatet (f.eks. flydende fyldte genstande, tændte stearinlys).
- Dette apparat kan indeholde bly og kviksølv. Bortskaf i henhold til lokale, statslige eller føderale love. Kontakt de lokale myndigheder for at få oplysninger om bortskaffelse

eller genbrug. For yderligere hjælp til genbrugsmuligheder, kontakt venligst www.mygreenelectronics.com Eller www.eiae.org Eller www.recycle.philips.com.

- Hvis MAINS-stikket eller en apparat kobling anvendes som fra koblingsanordning, skal frakoblingen være let betjenes.
- Placer ikke dette apparat på de møbler, der kan vippe af et barn og en voksen, der læner sig, trækker, står eller klatrer på det. Et faldende apparat kan forårsage alvorlig personskade eller endog død.
- Dette apparat bør ikke placeres i en indbygget installation, såsom en reol eller Rack, medmindre der er tilstrækkelig ventilation. Sørg for at efterlade et mellemrum på 7,8 tommer (20 cm) eller mere omkring dette apparat.

Klasse II-udstyrssymbol



Dette symbol angiver, at enheden har et dobbelt isoleringssystem.

Kend disse sikkerhedssymboler



Dette "bolt af lyn" indikerer, at uuforpligtet materiale i enheden kan forårsage elektrisk stød.

Af hensyn til sikkerheden for alle i din husstand, skal du ikke fjerne produktbelægning.



"Udråbstegnet" henleder opmærksomheden på funktioner, som du bør læse den vedlagte litteratur nøje for at forhindre drifts- og vedligeholdelsesproblemer.

Advarsel: For at reducere risikoen for brand eller elektrisk stød må dette apparat ikke udsættes for regn eller fugt, og genstande fyldt med væsker, såsom vaser, bør ikke placeres på dette apparat.

Forsigtighed For at forhindre elektrisk stød matcher bred klinge af stik til bred slot, fuldt indsætte.

Pleje af produkt

Brug kun mikrofiberklud til at rengøre produktet.

Pleje af miljøet

Bortskaffelse af dit gamle produkt og batteri



Dette produkt er designet og fremstillet med materialer og komponenter i høj kvalitet, som kan genanvendes og genbruges.



Dette symbol på et produkt betyder, at produktet er omfattet af EU-direktiv 2012/19/EU.



Dette symbol betyder, at produktet indeholder batterier, der er omfattet af det europæiske direktiv 2013/56/EU, som ikke kan bortskaffes sammen med normalt husholdningsaffald.

Informér dig selv om det lokale separate indsamlingssystem for elektriske og elektroniske produkter og batterier. Følg de lokale regler, og bortskaf aldrig produktet og batterierne sammen med almindeligt husholdningsaffald. Korrekt bortskaffelse af gamle produkter og batterier hjælper med at forhindre negative konsekvenser for miljøet og menneskers sundhed.

Fjernelse af bortskaffelsesbatterier

Hvis du vil fjerne engangsbatterierne, skal du se afsnittet om batteriinstallation.

Overholdelse

Dette produkt overholder Det Europæiske Fællesskabs radiointerferenskrav.

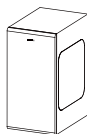
Hermed, TP Vision Europe B.V.

erklærer herved, at dette produkt er i overensstemmelse med de væsentlige krav og andre relevante bestemmelser i direktiv 2014/53/EU. Du kan finde overensstemmelseserklæringen på www.p4c.philips.com.

Hvad er der i kassen

Kontroller og identificer varerne i pakken:

- Soundbar x1
- Trådløs subwooferen x1
- Fjernbetjening x1
- Strømkabel (til subwooferen) x2
- Strømkabel (til subwooferen) x2
- Vægmonteringssæt x 1
(Vægbeslag x2, skruer x2, dyvler x2).
- Startvejledning/
verdensomspændende Garanti-/
sikkerhedsark x 1



Trådløs subwooferen



Fjernbetjening



Strømkabel 2x



Strømkabel 2x



Skruer/
Gummi
dække
2X
2X



Vægbeslag



Verdensomspændende
Garanti



Vejledning til
hurtig start



Sikkerhedsark

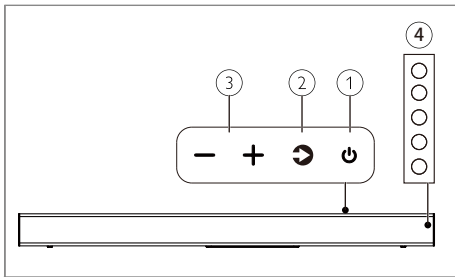
* Mængden af strømkabel og stiktype varierer fra område til område..

2 Din Soundbar

Tillykke med dit køb, og velkommen til Philips! For at få fuldt udbytte af den support, Philips tilbyder, skal du registrere din Soundbar på www.philips.com/support.

Hovedenhed

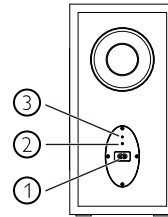
Dette afsnit indeholder en oversigt over hovedenheden.



- ① **⏻ MAGT**
Slå Soundbar til eller fra.
- ② **⏮ Kilde**
vælg en inputkilde til Soundbar.
- ③ **VOL +/-**
Forøg/Formindsk diskenheden.
- ④ **LED-indikatorer**

Trådløs subwooferen

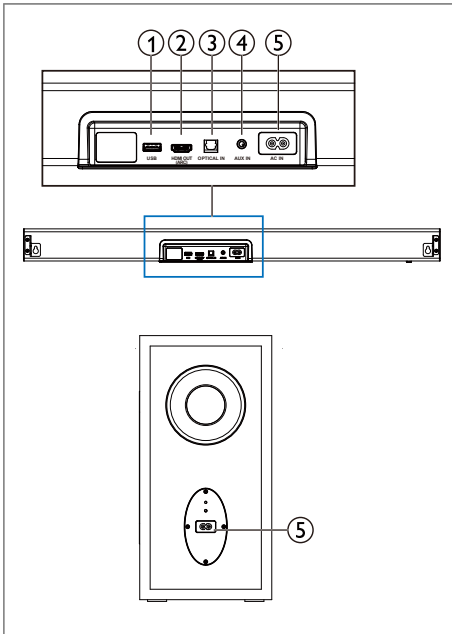
Dette afsnit indeholder en oversigt over trådløs subwooferen



- ① **AC~ Stikket**
Opret forbindelse til strømforsyningen.
- ② **Knappen Par**
Tryk på for at gå ind i parringstilstanden for subwooferen.
- ③ **Subwooferindikator**
 - Når der tændes for strømmen, lyser indikatoren.
 - Under den trådløse parring mellem subwoofer og hovedenheden blinker LED-indikatoren langsomt gult.
 - Når parringen lykkes, lyser indikatoren konstant.
 - Når parringen mislykkes, blinker indikatoren hurtigt gult.
 - Når hovedenheden lukker ned eller går i standbytilstand, er LED-indikatoren slukket.

Stik

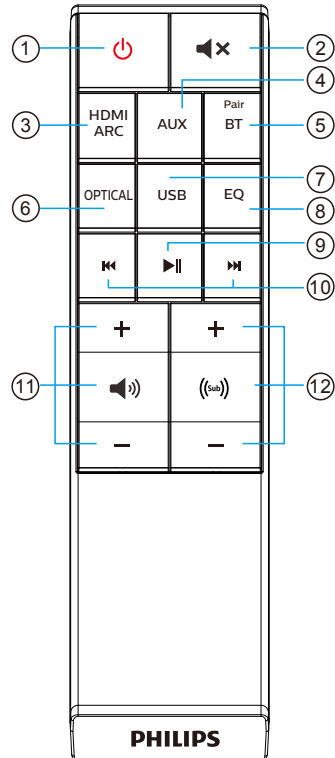
Dette afsnit indeholder en oversigt over de stik, der er tilgængelige på din Soundbar og Subwoofer.



- ① **USB**
Lydinput fra en USB-lagerenhed.
- ② **HDMI OUT (ARC)**
Opret forbindelse til HDMI-indgangen på tv'et.
- ③ **Optisk:**
Opret forbindelse til en optisk lydudgang på tv'et eller en digital enhed.
- ④ **(AUX)**
Lydingang fra eksternt enhed som tv, MP3-afspiller, mobiltelefon, tablet osv.
- ⑤ **AC~ Stikket**
Opret forbindelse til strømforsyningen.

Fjernbetjening

Dette afsnit indeholder en oversigt over fjernbetjeningen.



- ① **⏻ (MAGT)**
Slå Soundbar til eller fra.
- ② **🔇 (MUTE)**
Slå lyden fra eller gendanne diskenhed.
- ③ **HDMI ARC**
Skift din kilde til HDMI ARC-forbindelse.
- ④ **(AUX)**
Skift lydkilde til AUX-forbindelsen (3,5 mm stik).
- ⑤ **Pair/BT**
Skift til Bluetooth-tilstand. Tryk og hold nede for at aktivere parringsfunktionen i Bluetooth-tilstand, eller afbryd forbindelsen til den eksisterende parrede Bluetooth-enhed.
- ⑥ **Optisk:**
Skift lydkilden til den optiske forbindelse.
- ⑦ **USB**
Skift til USB-tilstand.
- ⑧ **EQ**
Vælg Equalizer (EQ) Effekt.
- ⑨ **⏸ (AFSPIL/PAUSE)**
Start, sæt afspilningen på pause eller genoptages i BT/USB-tilstand.
- ⑩ **⏮ ⏭ (Førrige/Næste)**
Gå til det forrige eller næste spor i BT/USB-tilstand.
- ⑪ **🔊 VOL +/- (Soundbars lydstyrke)**
Forøg eller formindsk lydstyrken.
- ⑫ **🔊 +/- (soundbarens Volumen)**
Forøge/formindre subwooperens lydstyrke.

Forbered fjernbetjeningen

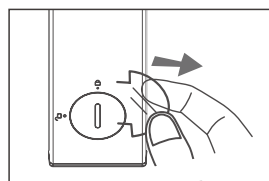
Den medfølgende fjernbetjening gør det muligt at betjene enheden på afstand.

- Selvom fjernbetjeningen betjenes inden for det effektive område på 19,7 fod (6 m), kan fjernbetjeningen være umulig, hvis der er forhindringer mellem enheden og fjernbetjeningen.
- Hvis fjernbetjeningen betjenes i nærheden af andre produkter, der genererer infrarøde stråler, eller hvis andre fjernbetjeningsenheder, der bruger infrarøde stråler, bruges i nærheden af enheden, kan den fungere forkert. Omvendt kan de andre produkter fungere forkert.

Første gang brug:

Enheden har et forudinstalleret litiumbatteri.


Fjern den beskyttende fane for at aktivere fjernbetjeningens batteri.

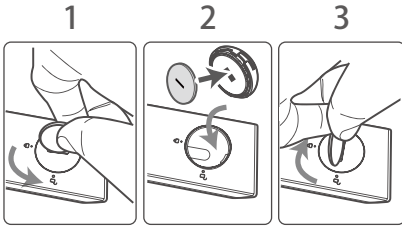


Udskift fjernbetjeningens batteri

Fjernbetjeningen kræver et 3V CR2025 Lithium batteri.

- 1 Brug værktøj (såsom mønt batterier / mønter) til at fange rillen af batteriboksen dække og drej mod uret til 🔓 (Ulåse).
- 2 Fjern det gamle batteri, som er placeret i låget, placer det nye CR2025 batteri og vær opmærksom på den korrekte polaritet (+/-).

- 3 Brug værktøjet til at fange rillen på batterirummets dæksel og dreje med uret til  (låse) fastgør det i fjernbetjeningen.



Forholdsregler vedrørende Batteri

- Når fjernbetjeningen ikke skal bruges i længere tid (mere end en måned), skal du fjerne batteriet fra fjernbetjeningen for at forhindre, at det lækker.
- Hvis batterierne lækker, skal du tørre lækagen væk inde i batterirummet og udskifte batterierne med nye.
- Brug ikke andre batterier end de angivne.
- Batterierne må ikke opvarmes eller skilles ad.
- Smid dem aldrig i ild eller vand.
- Batterier må ikke bæres eller opbevares sammen med andre metalgenstande. Hvis du gør det, kan batterierne kortslutte, lække eller eksplodere.
- Oplad aldrig et batteri, medmindre det er bekræftet at være en genopladelig type.

3 forbinde

Dette afsnit hjælper dig med at slutte Soundbar til et tv og andre enheder.

For information om de grundlæggende forbindelser på din Soundbar og tilbehør, se hurtigstartguiden.

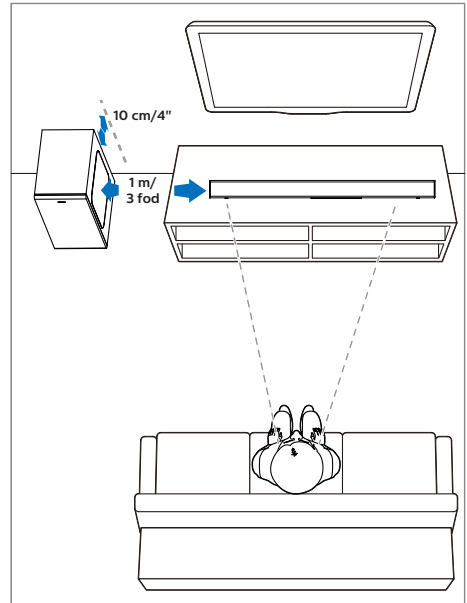
Bemærk

- For identifikations- og forsyningsvurderinger, se typeskiltet bagpå eller nederst på produktet.
- Før du foretager eller ændrer nogen forbindelser, skal du sørge for, at alle enheder er koblet fra stikkontakten.

Placering

Placer subwooferen mindst 1 meter (3 fod) væk fra soundbaren og ti centimeter fra væggen.

Du opnår de bedste resultater ved at placere subwooferen som vist nedenfor.

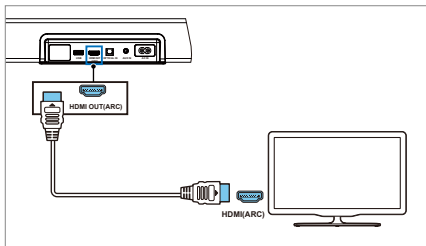


Tilslut lyd fra tv og andre enheder

Tilslut til HDMI ARC-stik

Nogle 4K HDR-tv'er kræver, at HDMI-indgangs- eller billedindstillingerne indstilles til modtagelse af HDR-indhold. Du kan finde flere installationsoplysninger på HDR-skærmen i brugervejledningen til dit tv.

Soundbar understøtter HDMI med Audio Return Channel (ARC). Hvis dit tv er HDMI ARC-kompatibelt, kan du høre tv-lyden via soundbaren ved hjælp af et enkelt HDMI-kabel.

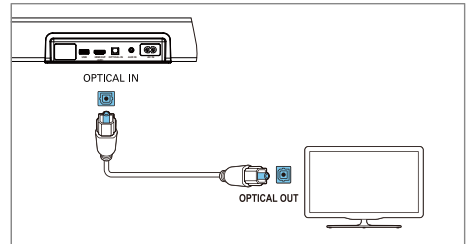


- 1 Brug et HDMI-kabel med høj hastighed (medfølger ikke), skal du tilslutte **HDMI OUT (ARC)** stikket på Soundbar til HDMI ARC-stikket på tv'et. Den HDMI ARC stikket på tv'et kan være mærket anderledes. Yderligere oplysninger finder du i brugervejledningen til tv'et.
- 2 På tv'et skal du slå HDMI-CEC-handlinger til. Yderligere oplysninger finder du i brugervejledningen til tv'et.

Bemærk

1. Tv'et skal understøtte HDMI-CEC- og ARC-funktionen. HDMI-CEC og ARC skal være indstillet til Til.
2. Indstillingsmetoden for HDMI-CEC og ARC kan variere afhængigt af tv'et. Du kan finde flere oplysninger om ARC-funktionen i håndbogen til tv-instruktionen.
3. Kun HDMI 1.4-kompatible kabler kan understøtte ARC-funktionen.

Opret forbindelse til optisk socket

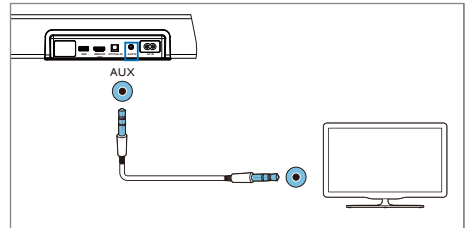


Brug et optisk kabel (medfølger ikke) til at slutte det **OPTISKE** stik på Soundbar til **OPTISKE UD** stikket på tv'et eller andre enheder.

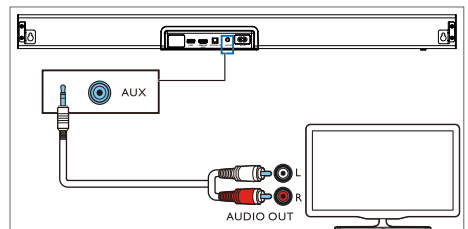
- Det digitale optiske stik kan være mærket **SPDIF** Eller **SPDIF UD**.

Opret forbindelse til AUX-stik

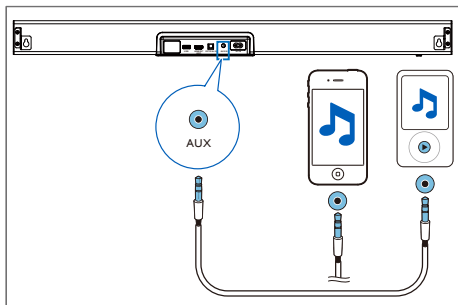
- Brug et 3,5 mm til 3,5 mm lyd kabel til at slutte tv'ets hovedtelefonstik til AUX-stikket på enheden.



- Brug et RCA til 3,5 mm lyd kabel til at slutte tv'ets lydudgangsstik til AUX-stikket på enheden.



- Brug et lyd kabel på 3,5 mm til 3,5 mm (medfølger ikke) til at tilslutte eksterne enheder som f.eks.



Opret forbindelse til strøm

- Før du tilslutter netledningen, skal du sikre dig, at du har fuldført alle andre tilslutninger.
- Risiko for produktskade! Sørg for, at strømforsyningsspændingen svarer til den spænding, der er trykt på bagsiden eller undersiden af enheden.
- Tilslut netkablet til AC~stikket på Subwooferen, og ind i en stikkontakt.
- Tilslut netkablet til AC~ stikket på Subwooferen, og ind i en stikkontakt.
- Mængden af strømkabel og stiktype varierer fra område til område.

Par op med subwooferen

Automatisk parring

Sæt soundbaren og subwooferen i stikkontakterne, og tryk derefter på enheden eller fjernbetjeningen for at skifte enheden til **on** tilstand. Subwooferen og soundbaren parres automatisk.

Tips

- Tryk ikke på **Par** på bagsiden af subwooferen, bortset fra manuel parring.

Manuel parring

Hvis der ikke kan høres lyd fra den trådløse subwoofer, skal du manuelt parre subwooferen.

- 1 Tryk på og hold på **☺** og **—** (Kilde og Vol-) på Soundbar samtidigt, og tryk og hold derefter på **Par** på subwooferen.
 - ↳ AUX/USB-indikatoren på Soundbar og Pair-indikatoren på subwooferen blinker langsomt. Subwooferen parres korrekt om ca. 2 sekunder.
- 2 AUX/USB-indikatoren slukkes, parrings-LED-indikatoren for subwoofer vokser konstant, når den lykkes.
- 3 Hvis parindikatoren stadig blinker, skal du gentage trin 1.

Tips

- Subwooferen skal være inden for 6 m fra Soundbar i et åbent område (jo tættere jo bedre).
- Fjern eventuelle objekter mellem subwooferen og soundbaren.
- Hvis den trådløse forbindelse mislykkes igen, skal du kontrollere, om der er en konflikt eller kraftig interferens (f.eks. interferens fra en elektronisk enhed) omkring placeringen. Fjern disse konflikter eller stærke interferenser, og gentag ovenstående procedurer.

4 Brug din Soundbar

Dette afsnit hjælper dig med at bruge Soundbar til at afspille lyd fra tilsluttede enheder.

Før du starter

- Forebese de nødvendige forbindelser, der er beskrevet i startvejledningen og brugervejledningen.
- Skift Soundbar til den korrekte kilde for andre enheder.

Slå til og fra

- Når du tilslutter enheden til hovedstikket første gang, vil enheden være i STANDBY-tilstand. STANDBY-indikatoren lyser rødt.

ståved-På

Systemtilstand	ståved-På
Indikatoraktivitet	

- Tryk på **⏻ (POWER)** knappen på enheden eller fjernbetjeningen for at tænde eller slukke hovedenheden.
- Tryk **↻ (SOURCE)** knappen én gang på enheden eller tryk på en kildeknop én gang på fjernbetjeningen også kan vække hovedenheden.
- Frakobl hovedstikket fra stikkontakten, hvis du vil slukke enheden helt.

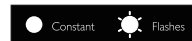
Automatisk standby

Enheden skifter automatisk til standbytilstand efter ca. 15 minutter, hvis tv'et eller den eksterne enhed er frakoblet, slukket.






- Hvis du vil slukke helt for enheden, skal du fjerne netstikket fra stikkontakten.
- Sluk for enheden helt for at spare energi, når den ikke er i brug.

Vælg tilstande

- 1 Tryk på **↻ (Source)** knappen på enheden, eller tryk på den tilsvarende knap på fjernbetjeningen for at vælge **AUX, OPTICAL, HDMI ARC, BT, USB** tilstanden.
- 2 Indikatorlampen på Soundbar viser, hvilken tilstand der aktuelt er i brug.



Inputkilde

Systemtilstand	(AUX)	USB	BT	Optisk:	HDMI ARC
Indikatoraktivitet					

Vælg equalizer (EQ) effekt

Vælg foruddefinerede lydtilstande, der passer til din video eller musik.

Tryk på **EQ** knappen på fjernbetjeningen for at vælge de ønskede forudindstillede equalizereffekter.

- ↳ LED'erne blinker i 3 sekunder for at vise den aktuelle EQ-tilstand i henhold til EQ-tilstandsdefinitionen.

Equalizer (EQ)

Systemtilstand	Film	Musik	Nyheder
Indikatoraktivitet			

Film/Musik/Nyheder

- **Film** - anbefales til visning af film
- **Musik** - til at lytte til musik
- **Nyheder** - anbefales til at lytte til Nyheder

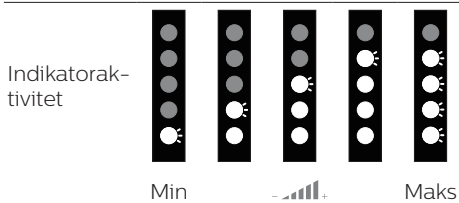
Juster lydstyrken

Tryk **Vol+/Vol-** (**Volumen**) for at øge eller formindske et lydstyrkeniveau.

- Hvis du vil slå lyden fra, skal du trykke på **Mute**.
- Hvis du vil gendanne lyden, skal du trykke på en vilkårlig eller udføre handlinger.



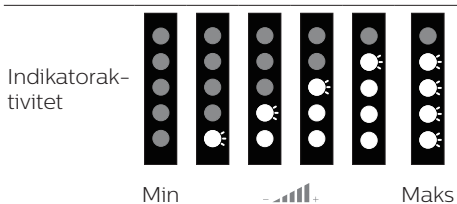
Soundbars lydstyrke



Juster subwooferens lydstyrke

Tryk på **(*) +/-** knappen for at justere subwooferens lydstyrke.

Subwoofers volumen



Bluetooth-betjening

Via Bluetooth skal du slutte Soundbar med din Bluetooth-enhed (f.eks. en iPad, iPhone, iPod touch, Android-telefon eller bærbar computer), og derefter kan du lytte til de lydfile, der er gemt på enheden via soundbar-højtalerne.

Hvad du har brug for

- En Bluetooth-enhed, der understøtter Bluetooth-profilen A2DP, AVRCP og med Bluetooth-version som 4.2 + EDR.
- Driftsområdet mellem Soundbar og en Bluetooth-enhed er ca. 10 meter (30 fod).



Bluetooth-Status

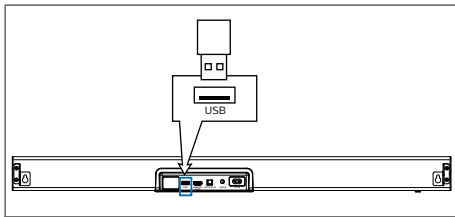
Systemtilstand	Angiv BT-tilstand	Parring	Parret
Indikatoraktivitet			

- 1 Tryk på knappen på enheden, eller tryk på **Pair/BT** knappen på fjernbetjeningen for at skifte Soundbar til Bluetooth-tilstand.
↳ Soundbar-indikatoren blinker hvidt.
- 2 Tryk på og hold knappen nede på enheden, eller tryk på og hold **Pair/BT** på fjernbetjeningen nede for at gå i parringstilstand. Tryk og hold nede og **+** (source og vol+), de tidligere parrede enheder ryddes, og Soundbar går igen i parringstilstand.
↳ Soundbar-indikatoren blinker hvidt.
- 3 På Bluetooth-enheden skal du slå Bluetooth til, søge efter og vælge **Philips TAB7305** for at starte forbindelsen (se brugervejledningen til Bluetooth-enheden om, hvordan du aktiverer Bluetooth).

- 4 Vent, indtil Soundbar-indikatoren bliver hvid.
- 5 Hvis du vil afslutte Bluetooth, skal du skifte enheden til en anden kilde. Når du skifter tilbage til Bluetooth-tilstand, forbliver Bluetooth-forbindelsen aktiv.
- 6 Hvis du vil oprette forbindelse til en anden enhed, skal du trykke på  knappen på soundbaren eller Knappen **Pair/BT** fjernbetjeningen og afbryde den tilsluttede Bluetooth-enhed og gå i parringstilstand.

USB Drift

Du kan afspille musikfiler, der er gemt på en tilsluttet USB-enhed. Se "understøttede lydformater" side 15 for spilbare filtyper. Forsigtighed: USB-stik kan ikke oplades på enheder.



Standardindstillinger for fabrik

Når enheden er tændt, skal du trykke på og holde **VOL + & VOL -**, enhedens alle kilde-LED'er lyse 5 sekunder og nulstille enheden til fabriksstandardindstillinger.

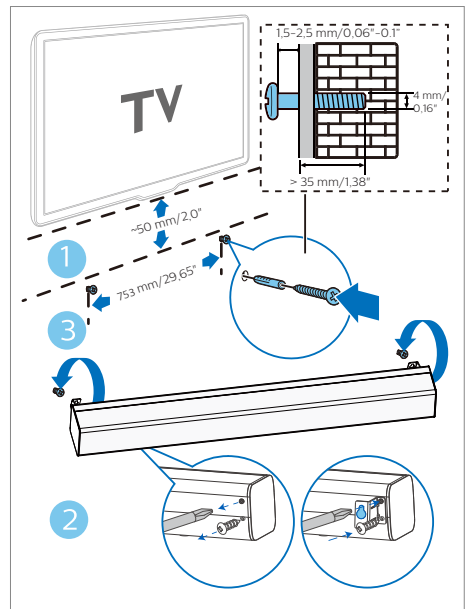
5 Vægbeslag

Bemærk

- Forkert vægmontering kan resultere i uheld, personskade eller beskadigelse. Hvis du har nogen forespørgsel, skal du kontakte Consumer Care i dit land.
- Før vægmonteringen skal du sørge for, at væggen kan understøtte vægten af din Soundbar.

Skruelængde/diameter

Afhængigt af typen af vægmontering af soundbaren skal du sørge for at bruge skruer med en passende længde og diameter.



- (1) Bor to huller på væggen.
- (2) Fastgør dyvler og skruer i hullerne.
- (3) Hæng Soundbaren på fastgørelsesskruerne.

6 Produkt-specifikationer

Bemærk

- Specifikationer og design kan ændres uden varsel.

Forstærker

- Samlet udgangseffekt: 300 W, < 10 % THD
- Frekvensgang: 45 Hz ~ 20 KHz / -10 dB
- Signal-støj-forhold: > 95 dB (CCIR) / (A-Vægtet)
- Samlet harmonisk forvrængning: < 1 %

Bluetooth /Trådløs

- Bluetooth-profiler: A2DP, AVRCP
- Bluetooth-version: 4.2 + EDR
- Frekvensbånd/udgangseffekt: 2402 MHz ~ 2480 MHz /6 ± 2 dBm

Hovedenhed

- Strømforsyning: 100-240 V~, 50/60 Hz
- Højtalere Impedans: 6 Ω x 2 +6 Ω x 2
- Dimensioner (W x H x D): 800 x 95 x 64,7 mm
- Vægt: 2,27 KG
- Driftstemperatur: 0°C - 40°C

Subwoofer

- Strømforsyning: 100-240 V~ 50/60 Hz
- Højtalere Impedans: 2 Ω
- Dimensioner (W x H x D): 190 x 280 x 380 mm
- Vægt: 7,57 kg

Strømforbrug

- Strømforbrug til Soundbar: 84 W
- Strømforbrug til subwoofer: 117 W
- Standby strømforbrug: < 2 W

Fjernbetjening

- Afstand/vinkel: 6 m/30°
- Batteritype: CR2025

Understøttet lydformat

HDMI ARC

- Dolby Digital, Dolby Digital Plus, LPCM 2ch

Optisk:

- Dolby Digital, LPCM 2ch

BLUETOOTH

- SBC

USB

- MP3, WMA, WAV, OGG, FLAC

Bemærk

- Enheden kan muligvis ikke afkode alle digitale lydformater fra inputkilden. I dette tilfælde vil enheden slå fra. Dette er IKKE en defekt. Sørg for, at lydindstillingen for indgangskilden (f.eks. tv, spillekonsol, dvd-afspiller osv.) er indstillet til PCM, Dolby Digital eller Dolby Digital Plus (se brugervejledningen til inputkildeenheden for at få oplysninger om lydindstillingen) med OPTISK /HDMI-indgang.

7 Fejlfinding



Advarsel

- Risiko for elektrisk stød Tag aldrig produktets kabinet ud.

For at holde garantien gyldig, aldrig forsøge at reparere produktet selv. Hvis du har problemer med at bruge dette produkt, skal du kontrollere følgende punkter, før du anmoder om service. Hvis du stadig har et problem, få støtte på www.philips.com/support.

Hovedenhed

Knapperne på Soundbar virker ikke.

- Tag Soundbar'en ud af strømforsyningen i et par minutter, og tilslut derefter igen.

Lyd

Ingen lyd fra Soundbar-højttalere.

- Tilslut lydkablet fra din SoundBar til dit tv eller andre enheder.
- Nulstil SoundBar til fabriksindstillingerne.
- Vælg den korrekte lydindgang på fjernbetjeningen.
- Sørg for, at Soundbar ikke er slået fra.

Forvrænget lyd eller ekko.

- Hvis du afspiller lyd fra tv'et via SoundBar; sørg for, at tv'et er slået fra.

Bluetooth

En enhed kan ikke oprette forbindelse til Soundbar.

- Enheden understøtter ikke de kompatible profiler, der kræves til Soundbar
- Du har ikke aktiveret Bluetooth-funktionen på enheden. Se brugervejledningen til enheden om, hvordan du aktiverer funktionen.
- Enheden er ikke tilsluttet korrekt. Tilslut enheden korrekt. (se Bluetooth-betjening på side 13)
- Soundbar er allerede forbundet med en anden Bluetooth-enhed. Afbryd den tilsluttede enhed, og prøv igen.

Kvaliteten af lydafspilningen fra en tilsluttet Bluetooth-enhed er dårlig.

- The Bluetooth reception is poor Move the device closer to the Soundbar, or remove any obstacle between the device and the SoundBar

Den tilsluttede Bluetooth-enhed opretter konstant forbindelse og afbryder forbindelsen.

- Bluetooth-modtagelsen er dårlig Flyt enheden tættere på SoundBar, eller fjern enhver forhindring mellem enheden og SoundBar.
- For nogle Bluetooth-forbindelser kan Bluetooth-forbindelsen deaktiveres automatisk for at spare strøm. Dette indikerer ikke nogen fejl i Soundbar.



The Bluetooth® ordmærke og logoer er registrerede varemærker, der ejes af Bluetooth SIG, Inc., og enhver brug af sådanne mærker af MMD Hong Kong Holding Begrænset er under licens. Andre varemærker og handelsnavne er deres respektive ejere.

Fremstillet under licens fra Dolby Laboratories. Dolby, Dolby Lyd og dobbelt-D-symbolet er varemærker tilhørende Dolby Laboratories.

HdMI's vedtagne varemærker, HDMI High-Definition Multimedia Interface og HDMI-logoet er varemærker eller registrerede varemærker tilhørende HDMI Licenser Administrator, Inc. i USA og andre lande.

Specifikationerne kan ændres uden varsel. Vær så venlig Besøg www.philips.com/support seneste opdateringer og dokumenter.

Philips og Philips Shield Emblem er registrerede varemærker tilhørende Koninklijke Philips N.V. og bruges under licens. Dette produkt er fremstillet af og sælges under ansvar af MMD Hong Kong Holding Begrænset eller et af dets associerede selskaber, og MMD Hong Kong Holding Begrænset er warrantor i forhold til dette produkt.

