

Immer für Sie da

Hier können Sie Ihr Produkt registrieren und Unterstützung erhalten:
www.philips.com/welcome

BT2110



Benutzerhandbuch

PHILIPS

Inhaltsangabe

1 Wichtig	2
Sicherheit	2

2 Ihr Mikrosystem	3
Einführung	3
Lieferumfang	3
Geräteübersicht	4
Übersicht über die Fernbedienung	5

3 Erste Schritte	6
Anschließen an die Stromversorgung	6
Funktionen vorführen	6
Vorbereiten der Fernbedienung	6
Einstellen der Uhr	7
Einschalten	7

4 Wiedergabe	8
Wiedergeben von USB	8
Steuern der Wiedergabe	8
Zu einem Titel springen	8
Programmieren von Titeln	8

5 Verwenden von Bluetooth-Geräten	9
Audio von einem Bluetooth-fähigen Gerät abspielen	9
Verbinden eines Geräts über NFC	10

6 Empfangen von Radiosendern	11
Einstellen eines Radiosenders	11
Automatisches Programmieren von Radiosendern	11
Manuelles Programmieren von Radiosendern	11
Auswählen eines voreingestellten Radiosenders	11

7 Weitere Funktionen	12
Einstellen des Alarm-Timers	12
Einstellen des Sleep-Timers	12
Anpassen der Display-Helligkeit	12
Wiedergabe von einem externen Gerät	12

8 Produktinformationen	14
Technische Daten	14
Informationen zur USB- Wiedergabefähigkeit	14

9 Fehlerbehebung	16
-------------------------	----

10 Hinweis	18
Prüfzeichen	18
Wichtige Hinweise für Anwender in Großbritannien	18
Umweltschutz	18
Markenhinweis	19

1 Wichtig

Sicherheit

Sicherheit



Warnung

- Öffnen Sie auf keinen Fall das Gehäuse des Geräts.
 - Fetten Sie niemals Teile dieses Geräts ein.
 - Blicken Sie niemals in den Laserstrahl im Innern des Geräts.
 - Stellen Sie dieses Gerät niemals auf andere elektrische Geräte.
 - Setzen Sie das Gerät keinem direktem Sonnenlicht, keiner offenen Flamme und keiner starken Hitze aus.
 - Stellen Sie zum Trennen des Geräts von der Stromversorgung den einfachen Zugriff auf Netzkabel, Stecker oder Netzteil sicher:
-
- Es dürfen keine Flüssigkeiten an das Gerät gelangen.
 - Auf das Gerät dürfen keine möglichen Gefahrenquellen gestellt werden (z. B. mit einer Flüssigkeit gefüllte Gegenstände, brennende Kerzen).
 - Wenn der Netzstecker (MAINS) bzw. Gerätestecker als Trennvorrichtung verwendet wird, muss die Trennvorrichtung frei zugänglich bleiben.
 - Stellen Sie sicher, dass ausreichend freier Platz um das Gerät zur Verfügung steht, um eine ausreichende Belüftung sicherzustellen.
 - Verwenden Sie nur vom Hersteller empfohlenes Zubehör.



Warnung

- Öffnen Sie auf keinen Fall das Gehäuse des Geräts.
- Fetten Sie niemals Teile dieses Geräts ein.
- Stellen Sie dieses Gerät niemals auf andere elektrische Geräte.
- Setzen Sie das Gerät keinem direktem Sonnenlicht, keiner offenen Flamme und keiner starken Hitze aus.
- Blicken Sie niemals in den Laserstrahl im Innern des Geräts.
- Stellen Sie sicher, dass das Netzkabel oder der Stecker immer leicht zugänglich sind, sodass Sie das Gerät schnell von der Stromversorgung trennen können.

2 Ihr Mikrosystem

Herzlichen Glückwunsch zu Ihrem Kauf und willkommen bei Philips! Um die Unterstützung von Philips optimal nutzen zu können, sollten Sie Ihr Produkt unter www.philips.com/welcome registrieren.

Einführung

Mit diesem Gerät können Sie Folgendes:

- Audioinhalte von Bluetooth-fähigen Geräten, NFC-fähigen Geräten, USB-Geräten und anderen externen Geräten wiedergeben;
- UKW-Radiosender hören.

Sie können die Tonwiedergabe mit folgenden Soundeffekten verbessern:

- Digital Sound Control (DSC)
 - DSC 1: Ausgeglichen
 - DSC 2: Hell
 - DSC 3: Kräftig
 - DSC 4: Warm
 - DSC 5: Klar

Das Gerät unterstützt folgende Medienformate:

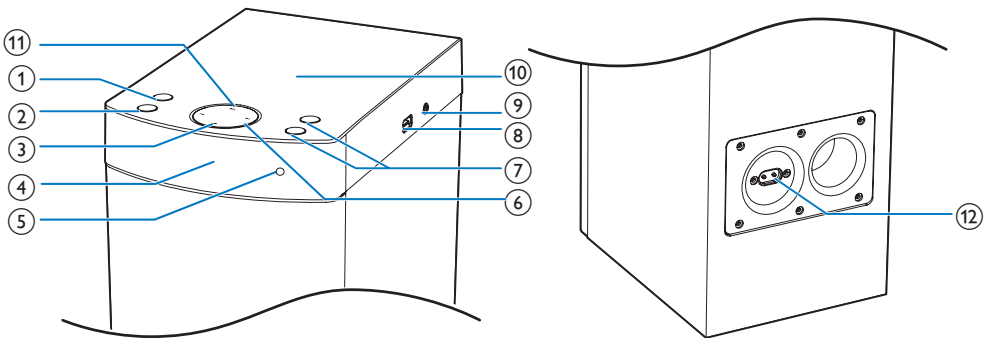







Lieferumfang

Prüfen Sie zunächst den Verpackungsinhalt:

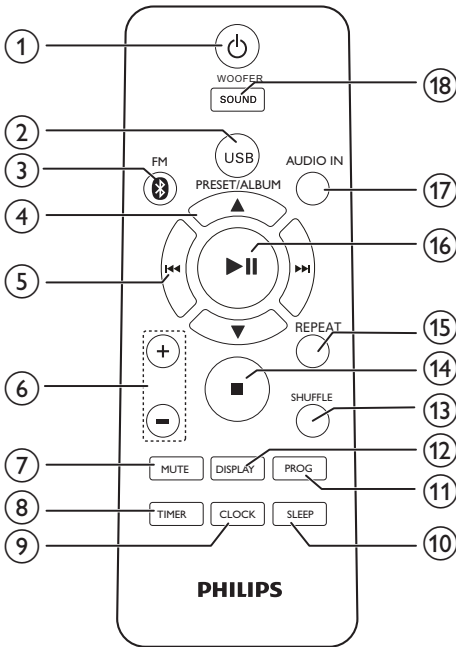
- Hauptgerät
- Fernbedienung (mit einer AAA-Batterie)
- Netzkabel
- Netzkabel (GB)
- Kurzes Benutzerhandbuch
- Sicherheit und Hinweise

Geräteübersicht



- ① 
 - Ein-/Ausschalten des Geräts
 - Wechseln in den Standby-Modus oder in den Eco-Standby-Modus
- ② **SOURCE**
 - Auswählen einer Quelle: USB, BT, AUDIO IN oder FM
- ③ 
 - Beenden der Wiedergabe oder Löschen eines Programms
- ④ **Anzeigefeld**
 - Anzeigen des aktuellen Status
- ⑤ **Bluetooth-Anzeige**
 - Anzeigen des Bluetooth-Status
- ⑥ 
 - Springen zum vorherigen/nächsten Titel
 - Auswählen eines voreingestellten Radiosenders
- ⑦ **VOLUME +/-**
 - Einstellen der Lautstärke
- ⑧ 
 - Anschluss für ein USB-Gerät
- ⑨ **AUDIO IN**
 - Audio-Eingangsbuchse (3,5 mm) für externes Audiogerät
- ⑩ **NFC-Tag**
 - Verbinden mit einem Gerät mit NFC-Funktion
- ⑪ 
 - Starten, Anhalten, Fortsetzen der Wiedergabe
- ⑫ **AC MAIN~**
 - Stromanschlussbuchse

Übersicht über die Fernbedienung



- ①
 - Ein-/Aus-switchen des Geräts
 - Wechseln in den Standby-Modus oder in den Eco Power-Standby-Modus
- ② **USB**
 - Auswählen der USB-Quelle
- ③ / **FM**
 - Auswahl der Bluetooth-Quelle
 - Auswählen einer UKW-Quelle
- ④ **PRESET/ALBUM ▲ / ▼**
 - Auswählen eines voreingestellten Radiosenders
 - Springen zum vorherigen/nächsten Album
- ⑤
 - Springen zum vorherigen/nächsten Titel
 - Suchen innerhalb eines Titels/einer Disc/eines USB-Geräts.

- Einstellen eines Radiosenders
- Einstellen der Uhrzeit
- ⑥ **VOL +/-**
 - Einstellen der Lautstärke
- ⑦ **MUTE**
 - Stummschalten oder erneutes Einschalten des Tons.
- ⑧ **TIMER**
 - Einstellen des Alarm-Timers
- ⑨ **CLOCK**
 - Einstellen der Uhr
 - Informationen zur Uhrzeit anzeigen
- ⑩ **SLEEP**
 - Einstellen des Sleep-Timers
- ⑪ **PROG**
 - Programmieren von Titeln
 - Programmieren von Radiosendern
 - Automatisches Speichern von UKW-Radiosendern
- ⑫ **DISPLAY**
 - Anpassen der Anzeigehelligkeit
- ⑬ **SHUFFLE**
 - Wiedergeben der Titel in zufälliger Reihenfolge
- ⑭
 - Beenden der Wiedergabe oder Löschen eines Programms
- ⑮ **REPEAT**
 - Wiederholtes Wiedergeben von einem oder allen Titeln
- ⑯
 - Starten, Anhalten, Fortsetzen der Wiedergabe
- ⑰ **AUDIO IN**
 - Auswählen von AUDIO IN als Quelle
- ⑱ **SOUND/WOOFER**
 - Drücken, um Soundeffekt mit Digital Sound Control (DSC) auszuwählen
 - Gedrückt halten, um die Lautstärke des Woofers anzupassen

3 Erste Schritte

! Achtung

- Die Verwendung von Steuerelementen, Einstellungen oder Vorgehensweisen, die von dieser Darstellung abweichen, können zu gefährlichen Strahlenbelastungen oder anderen Sicherheitsrisiken führen.

Folgen Sie den Anweisungen in diesem Kapitel immer nacheinander.

Wenn Sie mit Philips Kontakt aufnehmen, werden Sie nach der Modell- und Seriennummer Ihres Geräts gefragt. Sie finden die Modell- und Seriennummer auf der Rückseite des Geräts. Notieren Sie die Nummern:

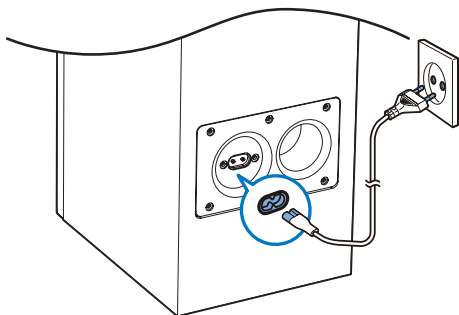
Modell-Nr: _____

Serien-Nr: _____

Anschließen an die Stromversorgung

! Achtung

- Möglicher Produktschaden! Stellen Sie sicher, dass die Spannung der Stromversorgung mit der Spannung übereinstimmt, die auf der Rück- oder Unterseite des Geräts angegeben ist.
- Stromschlaggefahr! Ziehen Sie immer am Stecker, um das Stromkabel vom Netzanschluss zu trennen. Ziehen Sie niemals am Kabel.
- Vergewissern Sie sich vor dem Anschließen des Netzkabels, dass alle anderen Verbindungen hergestellt wurden.



Funktionen vorführen

Im Standby-Modus können Sie sich die Funktionen durch Drücken von **■** vorführen lassen.

- ↳ Die Funktionen werden nacheinander auf dem Display angezeigt.
- Um die Demonstration auszuschalten, drücken Sie erneut **■**.

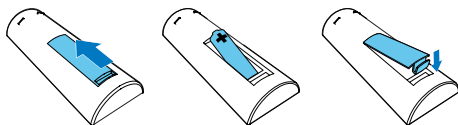
Vorbereiten der Fernbedienung

! Achtung

- Explosionsgefahr! Halten Sie die Akkus von Hitze, Sonnenlicht und Feuer fern. Werfen Sie die Akkus niemals ins Feuer.
- Kann zu einer Verringerung der Akkulebensdauer führen! Kombinieren Sie keine unterschiedlichen Akkutypen.
- Möglicher Produktschaden! Entnehmen Sie die Batterien, wenn die Fernbedienung längere Zeit nicht verwendet wird.

So tauschen Sie die Batterien der Fernbedienung aus:

- 1 Öffnen Sie das Batteriefach.
- 2 Setzen Sie wie abgebildet die mitgelieferte AAA-Batterie mit der korrekten Polarität (+/-) ein.
- 3 Schließen Sie das Batteriefach.



Einstellen der Uhr

- 1 Halten Sie im Standby-Modus die Taste **CLOCK** der Fernbedienung mehr als 2 Sekunden gedrückt.
↳ [24H] oder [12H] wird als Stundenformat angezeigt.
- 2 Drücken Sie ►►/◄◄, um [24H] oder [12H] als Stundenformat auszuwählen.
- 3 Bestätigen Sie mit **CLOCK**.
↳ Die Ziffern für die Stundenanzeige werden angezeigt und blinken.
- 4 Wiederholen Sie die Schritte 2 bis 3, um die Stunden und die Minuten einzustellen.

Hinweis

- Wenn 90 Sekunden lang keine Taste gedrückt wird, verlässt das Gerät den Einstellungsmodus für die Uhr automatisch.

Tipp

- Sie können Informationen zur Uhrzeit im Betriebsmodus durch Drücken von **CLOCK** ansehen.

Hinweis

- Nach 15 Minuten im Standby-Modus wechselt das Gerät in den Eco Power Standby-Modus.

Wechseln zwischen Standby-Modus und ECO- Standby-Modus:

Halten Sie ϕ mindestens zwei Sekunden lang gedrückt.

Einschalten

Drücken Sie die Taste ϕ .

- ↳ Das Gerät wechselt zu der zuletzt gewählten Quelle.

Wechseln in den Standby-Modus

Drücken Sie erneut auf ϕ , um das Gerät in den Standby-Modus zu schalten.

- ↳ Im Anzeigefeld wird die Uhr angezeigt (sofern eingestellt).

Wechseln in den ECO Power Standby-Modus:

Halten Sie ϕ mindestens zwei Sekunden lang gedrückt.


- ↳ Das Anzeigefeld ist gedimmt.

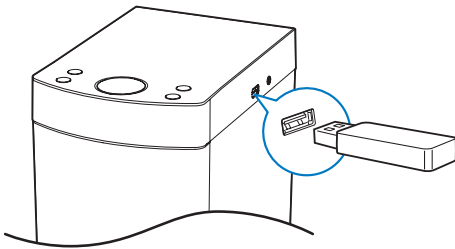
4 Wiedergabe

Wiedergeben von USB

Hinweis

- Überprüfen Sie, ob auf dem USB-Gerät abspielbarer Audioinhalt vorhanden ist.

- 1 Drücken Sie auf **USB**, um **USB** als Quelle auszuwählen.
- 2 Verbinden Sie ein USB-Speichergerät mit dem -Anschluss.
↳ Die Wiedergabe startet automatisch. Falls dies nicht der Fall sein sollte, drücken Sie **▶||**.



Steuern der Wiedergabe

▲ / ▼	Wählen Sie einen Ordner aus.
◀◀ / ▶▶	Springen zum vorherigen/nächsten Titel Gedrückt halten, um einen Titel zurück- oder vorzuspulen
▶ 	Anhalten oder Fortsetzen der Wiedergabe
■	Stoppen der Wiedergabe
REPEAT	Wiederholtes Wiedergeben von einem oder allen Titeln

SHUFFLE (Zufalls wiedergabe)	Wiedergeben der Titel in zufälliger Reihenfolge
VOL +/-	Erhöhen bzw. Verringern der Lautstärke
STUMM-SCHALTUNG	Stummschalten oder Aktivieren der Tonwiedergabe
SOUND	Bereichern Sie Soundeffekte mit DSC: ausgeglichen, hell, kräftig, warm und klar.
WOOFER	Aktivieren des Woofers
DISPLAY	Anpassen der Anzeihelligkeit

Zu einem Titel springen

Für **USB**:

- 1 Drücken Sie auf **▲ / ▼**, um ein Album oder einen Ordner auszuwählen.
- 2 Drücken Sie auf **◀◀ / ▶▶**, um einen Titel oder eine Datei auszuwählen.

Programmieren von Titeln

Sie können bis zu 20 Titel programmieren.

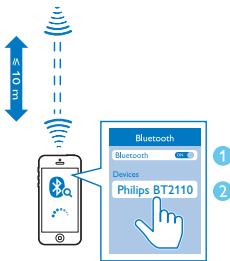
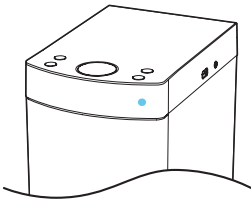
- 1 Drücken Sie **PROG**, um den Programmiermodus zu aktivieren.
- 2 Drücken Sie bei MP3-Titeln **▲ / ▼**, um ein Album auszuwählen.
- 3 Drücken Sie **◀◀ / ▶▶**, um einen Titel auszuwählen. Drücken Sie anschließend **PROG**, um die Auswahl zu bestätigen.
- 4 Wiederholen Sie die Schritte 2 und 3, um weitere Titel zu programmieren.
- 5 Drücken Sie die Taste **▶||**, um die programmierten Titel wiederzugeben.
↳ Während der Wiedergabe wird **[PROG]** (Programm) angezeigt.
 - Um das Programm zu löschen, drücken Sie in der Stopp-Position die Taste **■**.

5 Verwenden von Bluetooth-Geräten

Audio von einem Bluetooth-fähigen Gerät abspielen

Hinweis

- Die Reichweite zwischen dem Lautsprecher und Ihrem Bluetooth-fähigen Gerät beträgt etwa 10 Meter.
- Wenn sich zwischen dem System und dem Gerät ein Hindernis befindet, kann die Reichweite beeinträchtigt werden.
- Die Kompatibilität mit allen Bluetooth-Geräten kann nicht garantiert werden.



- 1 Drücken Sie wiederholt die Taste **SOURCE**, um die **Bluetooth**-Quelle auszuwählen.
 - ↳ **[BT]** (Bluetooth) wird angezeigt.
 - ↳ Die Bluetooth-Anzeige blinkt blau.

- 2 Aktivieren Sie Bluetooth auf Ihrem Gerät, das A2DP (Advanced Audio Distribution Profile) unterstützt, und suchen Sie Bluetooth-Geräte, die gekoppelt werden können (beziehen Sie sich auf das Benutzerhandbuch des Geräts).
- 3 Wählen Sie **"Philips BT2110"** auf Ihrem Bluetooth-fähigen Gerät aus, und geben Sie ggf. "0000" als Passwort für die Kopplung ein.
 - ↳ Nach erfolgreicher Kopplung und Verbindung leuchtet die Bluetooth-Anzeige durchgehend blau, und der Lautsprecher gibt zwei Signaltöne aus.
- 4 Spielen Sie Audioinhalte auf dem verbundenen Gerät ab.
 - ↳ Die Audioinhalte werden von Ihrem Bluetooth-fähigen Gerät auf dieses Gerät übertragen.

Tipp

- Die Mini-Stereoanlage kann bis zu 8 Bluetooth-Geräte speichern, mit denen sie bereits verbunden war.

Um das Bluetooth-fähige Gerät zu trennen:

- Deaktivieren Sie Bluetooth auf Ihrem Gerät; oder
- Positionieren Sie das Gerät außerhalb der Kommunikationsreichweite.

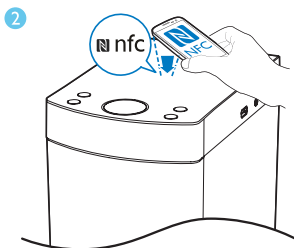
Um den Kopplungsverlauf für Bluetooth zu löschen:

- Halten Sie auf dem Hauptgerät die Taste **▶||** zehn Sekunden lang gedrückt.
 - ↳ Die aktuelle Bluetooth-Verbindung wird getrennt.
 - ↳ Nach erfolgreicher Trennung ertönen akustische Signale.

Verbinden eines Geräts über NFC

Near Field Communication (NFC) ist eine Technologie, die eine kabellose Kommunikation mit kurzer Distanz zwischen verschiedenen NFC-fähigen Geräten ermöglicht, wie z. B. Mobiltelefonen und IC-Tags. Wenn Ihr Bluetooth-Gerät NFC unterstützt, können Sie es mit dieser Mini-Stereoanlage ganz einfach verbinden.

- 1 Aktivieren Sie die NFC-Funktion auf Ihrem Bluetooth-fähigen Gerät (Details siehe Benutzerhandbuch des Geräts).
- 2 Berühren Sie mit der Rückseite Ihres Bluetooth-Geräts den NFC-Tag oben an der Mini-Stereoanlage.
- 3 Akzeptieren Sie auf Ihrem Bluetooth-Gerät die Kopplungsanfrage mit "BT2110". Falls notwendig, geben Sie "0000" als Passwort für die Kopplung ein.
- 4 Folgen Sie Anweisungen auf dem Display, um die Kopplung und Verbindung abzuschließen.
 - ↳ Nach erfolgreicher Kopplung und Verbindung gibt die Mini-Stereoanlage zwei Signaltöne aus, und die Bluetooth-Anzeige leuchtet dauerhaft blau.



Hinweis

- Wenn Sie den NFC-Tag im Standby-/Eco Standby-Modus oder UKW-/USB-/AUDIO-IN-Modus an die Rückseite des NFC-fähigen Gerät halten, wechselt die Mini-Stereoanlage automatisch in den Bluetooth-Modus.

LED-Anzeige	Beschreibung
Blau blinkend	Verbindung wird aufgebaut oder auf Verbindung wird gewartet
Blau leuchtend	Verbunden

6 Empfangen von Radiosendern

Einstellen eines Radiosenders



Tipp

- Stellen Sie die Antenne in möglichst großer Entfernung von Fernsehern, Videorecordern oder anderen Strahlungsquellen auf.
- Für den optimalen Empfang ziehen Sie die Antenne vollständig aus, und richten sie aus.

- 1 Drücken Sie wiederholt die Taste **FM/ ⌘**, um die **UKW**-Quelle auszuwählen.
- 2 Halten Sie **◀◀ / ▶▶** mindestens 2 Sekunden gedrückt.
↳ Das Radio wechselt automatisch zu einem Sender mit hoher Signalstärke.
- 3 Wiederholen Sie Schritt 2, um weitere Sender einzustellen.

So wählen Sie einen Sender mit schwacher Signalstärke aus:

Drücken Sie wiederholt **◀◀ / ▶▶**, bis Sie einen optimalen Empfang haben.

Automatisches Programmieren von Radiosendern



Hinweis

- Sie können maximal 20 voreingestellte Radiosender (UKW) programmieren.

Halten Sie im Tuner-Modus die Taste **PROG** mindestens zwei Sekunden lang gedrückt, um den automatischen Programmiermodus zu aktivieren.

- ↳ Alle verfügbaren Sender werden nacheinander je nach Wellenband-Empfangsstärke programmiert.
- ↳ Der erste programmierte Radiosender wird automatisch wiedergegeben.

Manuelles Programmieren von Radiosendern

- 1 Einstellen eines Radiosenders
- 2 Drücken Sie **PROG** und dann **▲ / ▼**, um eine Zahl zwischen 1 und 20 auszuwählen.
- 3 Drücken Sie zur Bestätigung die Taste **PROG**.
↳ Die Voreinstellungsnummer und die Frequenz des voreingestellten Senders werden angezeigt.
- 4 Wiederholen Sie Schritte 2 bis 3, um mehr Sender zu programmieren.



Hinweis

- Soll ein programmierter Sender überschrieben werden, speichern Sie einen anderen Sender an seiner Stelle.

Auswählen eines voreingestellten Radiosenders

Drücken Sie im Tuner-Modus **▲ / ▼**, um eine voreingestellte Sendernummer auszuwählen.

7 Weitere Funktionen

Einstellen des Alarm-Timers

Dieses Gerät kann als Wecker genutzt werden. Sie können USB oder UKW als Alarmquelle auswählen.

Hinweis

- Stellen Sie sicher, dass die Uhrzeit korrekt eingestellt ist.

- 1 Halten Sie im Standby-Modus die Taste **TIMER** mindestens 2 Sekunden lang gedrückt.
↳ Die Ziffern für die Stundenanzeige werden angezeigt und blinken.
- 2 Drücken Sie wiederholt **◀◀ / ▶▶**, um die Stunden einzustellen.
- 3 Drücken Sie zur Bestätigung die Taste **TIMER**.
↳ Die Ziffern für die Minutenanzeige werden angezeigt und blinken.
- 4 Wiederholen Sie Schritt 2 bis 3, um die Minuten einzustellen, eine Quelle auszuwählen (**USB** oder **FM**) und die Lautstärke einzustellen.

Hinweis

- Wenn 90 Sekunden lang keine Taste gedrückt wird, verlässt das Gerät den Einstellungsmodus für den Timer automatisch.

So aktivieren oder deaktivieren Sie den Alarm-Timer:

Drücken Sie wiederholt auf **TIMER**, um die Alarm-Zeitschaltuhr zu aktivieren oder zu deaktivieren.

- ↳ Bei aktiviertem Timer wird  angezeigt.

Tip

- Wenn USB als Quelle ausgewählt, aber kein USB-Speichergerät angeschlossen ist, wechselt das System automatisch zum Tuner:

Einstellen des Sleep-Timers

Um den Sleep-Timer einzustellen, drücken Sie im Betriebsmodus wiederholt **SLEEP**, um eine voreingestellte Zeitspanne (in Minuten) auszuwählen.

- ↳ Bei aktiviertem Sleep-Timer wird **zz** angezeigt. Andernfalls verschwindet **zz**.

Anpassen der Display-Helligkeit

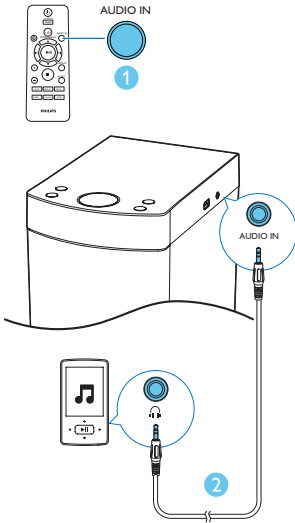
Drücken Sie wiederholt **DISPLAY**, um die Display-Helligkeit einzustellen.

Wiedergabe von einem externen Gerät

Mit dieser Stereoanlage können Sie mithilfe eines Audiokabels Inhalte von externen Audiogeräten wiedergeben.

- 1 Drücken Sie **AUDIO IN**, um **AUDIO IN** als Quelle auszuwählen.
- 2 Schließen Sie ein Audiokabel (nicht im Lieferumfang enthalten) an Folgendes an:
 - **AUDIO IN**-Buchse (3,5 mm) an der Stereoanlage,
 - die Kopfhörerbuchse an einem externen Gerät.

3 Starten Sie die Wiedergabe am Audiogerät
(siehe Benutzerhandbuch des Geräts).



8 Produktinformationen

Hinweis

- Die Produktinformationen können ohne vorherige Ankündigung geändert werden.

Technische Daten

Verstärker

Maximale Ausgangsleistung	80 W
Frequenzgang	60 Hz - 16 kHz, ± 3 dB
Signal/Rausch-Verhältnis	> 70 dBA
Klirrfaktor	<1 %
Aux-Eingang	600 mV RMS

Lautsprecher

Lautsprecherimpedanz	2 × 8 Ohm + 4 Ohm
Lautsprechertreiber	70 mm Full Range + 133 mm Subwoofer
Lautsprecherempfindlichkeit	>83 dB/m/W

Bluetooth

Bluetooth-Version	V2.1 + EDR
Bluetooth-Frequenzband	2,4 GHz ~ 2,48 GHz ISM-Band
Bluetooth-Bereich	10 m (freier Raum)

Tuner (UKW)

Tuner-Empfangsbereich	87,5 bis 108 MHz
Tuner-Abstimmungsbereich	50 kHz
Tunerempfindlichkeit	
– Mono, 26 dB S/N Ratio	< 22 dBf
– Stereo, 46 dB S/N Ratio	< 45 dBf
Suchempfindlichkeit	< 30 dBf
Klirrfaktor	< 3 %
Signal/Rausch-Verhältnis	>45 dBA

USB

USB Direct-Version	Full-Speed USB 2.0
USB 5 V Strom	≤ 1 A

Allgemeine Informationen

Netzspannung	100 bis 240 V~, 50/60 Hz
Betriebs-Stromverbrauch	40 W
Eco-Standby-Stromverbrauch	< 0,5 W
Abmessungen (B × H × T)	160 × 850 × 208 mm
Gewicht	10,2 kg

Informationen zur USB-Wiedergabefähigkeit

Kompatible USB-Geräte:

- USB-Flash-Speicher (USB 2.0 oder USB 1.1)
- USB-Flash-Player (USB 2.0 oder USB 1.1)
- Speicherkarten (zusätzliches Kartenlesegerät zum Einsatz mit diesem Gerät erforderlich)

Unterstützte USB-Formate:

- USB- oder Speicher-Dateiformat: FAT12, FAT16, FAT32 (Abschnittsgröße: 512 Byte)
- MP3-Bitrate (Übertragungsgeschwindigkeit): 32 – 320 Kbit/s und variable Bitrate
- Die Verschachtelung von Verzeichnissen ist auf maximal 8 Ebenen beschränkt.
- Anzahl der Alben/Ordner: maximal 99
- Anzahl der Tracks/Titel: maximal 999
- Dateiname in Unicode UTF8 (maximale Länge: 32 Byte)

Nicht unterstützte USB-Formate:

- Leere Alben: Ein leeres Album ist ein Album, das keine MP3-/WMA-Dateien enthält und im Display nicht angezeigt wird.
- Nicht unterstützte Dateiformate werden übersprungen. So werden z. B. Word-Dokumente (.doc) oder MP3-Dateien mit der Erweiterung ".dlf" ignoriert und nicht wiedergegeben.
- WMA-, AAC-, WAV-, PCM-Audiodateien
- DRM-geschützte WMA-Dateien (.wav, .m4a, .m4p, .mp4, .aac)
- WMA-Dateien im Lossless-Format

9 Fehlerbehebung



Warnung

- Öffnen Sie auf keinen Fall das Gehäuse des Geräts.

Bei eigenhändigen Reparaturversuchen verfällt die Garantie.

Wenn Sie bei der Verwendung dieses Geräts Probleme feststellen, prüfen Sie bitte die folgenden Punkte, bevor Sie Serviceleistungen anfordern. Besteht das Problem auch weiterhin, besuchen Sie die Philips Website unter www.philips.com/support. Wenn Sie Philips kontaktieren, stellen Sie sicher, dass sich das Gerät in der Nähe befindet und die Modell- und Seriennummer verfügbar ist.

Keine Stromversorgung

- Stellen Sie sicher, dass das Netzteil des Geräts ordnungsgemäß angeschlossen ist.
- Stellen Sie sicher, dass die Steckdose an das Stromnetz angeschlossen ist.
- Die Energiesparfunktion schaltet das System automatisch aus, wenn Sie innerhalb von 15 Minuten nach der Titelwiedergabe keine Taste betätigt haben.

Kein Ton oder schlechte Tonqualität

- Einstellen der Lautstärke
- Überprüfen Sie, ob die Lautsprecher korrekt angeschlossen sind.
- Überprüfen Sie, ob die abisolierten Lautsprecherkabel eingeklemmt sind.

Das Gerät reagiert nicht

- Ziehen Sie den Netzstecker, und schließen Sie ihn wieder an. Schalten Sie anschließend das Gerät erneut ein.

Die Fernbedienung funktioniert nicht

- Wählen Sie die passende Quelle zunächst über die Fernbedienung statt über das Hauptgerät aus, bevor Sie eine Funktionstaste betätigen.
- Verringern Sie den Abstand zwischen der Fernbedienung und dem Gerät.

- Achten Sie beim Einsetzen der Batterie auf die korrekte Lage der Pole ("+"-Zeichen) gemäß Angabe.
- Tauschen Sie die Batterie aus.
- Richten Sie die Fernbedienung direkt auf den Sensor, der sich auf der Vorderseite des Geräts befindet.

Einige Dateien auf dem USB-Gerät werden nicht angezeigt

- Die Anzahl der Ordner oder Dateien auf dem USB-Gerät überschreitet ein bestimmtes Limit. Dies ist keine Fehlfunktion.
- Die Formate dieser Dateien werden nicht unterstützt.

Das USB-Gerät wird nicht unterstützt.

- Das USB-Gerät ist nicht mit dem Gerät kompatibel. Versuchen Sie ein anderes Gerät.

Schlechter Radioempfang

- Erhöhen Sie den Abstand vom Gerät zu Fernsehern oder Videorecordern.
- Ziehen Sie die UKW-Antenne ganz heraus.

Selbst nach erfolgreicher Herstellung einer Bluetooth-Verbindung ist die Musikwiedergabe über das Gerät nicht möglich.

- Das Gerät kann nicht verwendet werden, um Musik über diese Einheit kabellos wiederzugeben.

Nach Herstellung einer Verbindung mit einem Bluetooth-fähigen Gerät ist die Audioqualität schlecht.

- Der Bluetooth-Empfang ist schlecht. Platzieren Sie das Gerät näher an dieser Einheit, oder entfernen Sie mögliche Hindernisse zwischen den Geräten.

Bluetooth kann keine Verbindung mit dieser Einheit herstellen.

- Das Gerät unterstützt nicht die für das Hauptgerät erforderlichen Profile.
- Die Bluetooth-Funktion des Geräts ist nicht aktiviert. Anweisungen zum Aktivieren dieser Funktion finden Sie im Benutzerhandbuch des Geräts.
- Dieses Gerät befindet sich nicht im Kopplungsmodus.

- Dieses Gerät ist bereits mit einem anderen Bluetooth-fähigen Gerät verbunden. Schalten Sie dieses Gerät ab, und versuchen Sie dann erneut.

Das gekoppelte Mobilgerät verbindet sich wiederholt und unterbricht die Verbindung dann wieder.

- Der Bluetooth-Empfang ist schlecht. Platzieren Sie das Gerät näher an dieser Einheit, oder entfernen Sie mögliche Hindernisse zwischen den Geräten.
- Einige Mobiltelefone verbinden sich wiederholt und unterbrechen die Verbindung dann wieder, wenn Sie Anrufe tätigen oder beenden. Dies ist kein Zeichen für eine Fehlfunktion des Geräts.
- Bei einigen Geräten wird die Bluetooth-Funktion möglicherweise im Rahmen einer Energiesparfunktion automatisch deaktiviert. Dies ist kein Zeichen für eine Fehlfunktion des Geräts.

Die Zeitschaltuhr funktioniert nicht

- Stellen Sie die Uhrzeit korrekt ein.
- Schalten Sie die Zeitschaltuhr ein.

Die Uhrzeit-/Zeitschaltuhreinstellung wurde gelöscht

- Die Stromversorgung wurde unterbrochen bzw. das Gerät wurde vom Netz getrennt.
- Stellen Sie die Uhrzeit-/Zeitschaltuhreinstellungen erneut ein.

10 Hinweis

Änderungen oder Modifizierungen des Geräts, die nicht ausdrücklich von WOOX Innovations genehmigt wurden, können zum Erlöschen der Betriebserlaubnis führen.

Prüfzeichen

CE 0890

Hiermit erklärt WOOX Innovations, dass dieses Produkt den grundlegenden Anforderungen und anderen relevanten Bestimmungen der Richtlinie 1999/5/EG entspricht. Die Konformitätserklärung finden Sie unter www.philips.com/support.

Wichtige Hinweise für Anwender in Großbritannien

Diese Informationen betreffen nur Produkte mit einem britischen Netzstecker:

Dieses Produkt ist mit einem geprüften Kunststoffnetzstecker ausgestattet. Wenn Sie die Sicherung ersetzen, verwenden Sie eine, bei der die folgenden Kriterien erfüllt werden:

- Die Werte sind auf dem Stecker zu sehen,
- die Sicherung ist mit einem BS 1362-Prüfzeichen und
- einem ASTA-Prüfzeichen versehen.

Setzen Sie sich mit Ihrem Händler in Verbindung, wenn Sie nicht sicher sind, welche Sicherung Sie verwenden müssen.

Achtung: Um die Konformität mit der EMC-Richtlinie (2004/108/EC) beizubehalten, entfernen Sie den Stecker nicht vom Netzkabel.

Umweltschutz



Ihr Gerät wurde unter Verwendung hochwertiger Materialien und Komponenten entwickelt und hergestellt, die recycelt und wiederverwendet werden können.



Befindet sich dieses Symbol (durchgestrichene Abfalltonne auf Rädern) auf dem Gerät, bedeutet dies, dass für dieses Gerät die Europäische Richtlinie 2002/96/EG gilt. Informieren Sie sich über die örtlichen Bestimmungen zur getrennten Sammlung elektrischer und elektronischer Geräte. Richten Sie sich nach den örtlichen Bestimmungen und entsorgen Sie Altgeräte nicht über Ihren Hausmüll. Durch die korrekte Entsorgung Ihrer Altgeräte werden Umwelt und Menschen vor möglichen negativen Folgen geschützt.



Ihr Produkt enthält Batterien, die der Europäischen Richtlinie 2006/66/EG unterliegen. Diese dürfen nicht mit dem normalen Hausmüll entsorgt werden. Bitte informieren Sie sich über die örtlichen Bestimmungen zur gesonderten Entsorgung von Batterien, da durch die korrekte Entsorgung Umwelt und Menschen vor möglichen negativen Folgen geschützt werden.

Umweltinformationen

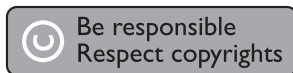
Auf überflüssige Verpackung wurde verzichtet. Die Verpackung kann leicht in drei Materialtypen getrennt werden: Pappe (Karton), Styropor (Polsterung) und Polyethylen (Beutel, Schaumstoff-Schutzfolie).

Ihr Gerät besteht aus Werkstoffen, die wiederverwendet werden können, wenn das Gerät von einem spezialisierten Fachbetrieb demontiert wird. Bitte beachten Sie die örtlichen Vorschriften zur Entsorgung von Verpackungsmaterial, verbrauchten Batterien und Altgeräten.

Hinweis

- Das Typenschild befindet sich auf der Rückseite des Geräts.

Markenhinweis



Dieses Produkt verwendet eine Kopierschutztechnologie, die durch US-Patente sowie durch andere Urheberrechte der Rovi Corporation geschützt ist. Rückentwicklung (Reverse Engineering) und Disassemblierung sind nicht zulässig.

Bluetooth

Der Name und das Logo von Bluetooth® sind eingetragene Marken von Bluetooth SIG, Inc., und die Verwendung dieser Marken durch WOOX Innovations Limited erfolgt unter Lizenz.



© 2014 CSR Plc. und seine Konzernunternehmen.

Das aptX®-Zeichen und das aptX-Logo sind Marken von CSR Plc. oder einem seiner Konzernunternehmen und können in einem oder mehreren Ländern registriert sein.



Das N-Zeichen ist ein Warenzeichen oder eine eingetragene Marke von NFC Forum, Inc. in den Vereinigten Staaten und in anderen Ländern.



Specifications are subject to change without notice.
2014 © WOOX Innovations Limited. All rights reserved.
Philips and the Philips' Shield Emblem are registered
trademarks of Koninklijke Philips N.V. and are used by WOOX
Innovations Limited under license from Koninklijke Philips N.V.

BT2110_10_UM_V1.0

