

Register your product and get support at

[www.philips.com/welcome](http://www.philips.com/welcome)

CSS9211



---

User manual

---

Benutzerhandbuch

---

Mode d'emploi

---

Brukerhåndbok

---

Manual del usuario

---

Användarhandbok

---

Εγχειρίδιο χρήσης

---

Felhasználói kézikönyv

---

Manual de utilizare

---

Brugervejledning

---

Gebruiksaanwijzing

---

Manuale utente

---

Manual do utilizador

---

Käyttöopas

---

Kullanım kılavuzu

---

Průručka pro uživatele

---

Instrukcja obsługi

---

Průručka uživateľa

**PHILIPS**



# Cuprins

---

<b>1 Asistență și suport</b>	2
întrebări frecvente	2
Contactați Philips	2

---

<b>2 Notă</b>	2
Conformitate	2
Siguranță principală	2
Mărcile comerciale	3

---

<b>3 Important</b>	3
Siguranța	3
Grija pentru produs	4
Grija pentru mediu	4

---

<b>4 SoundHub-ul dvs.</b>	5
Unitate principală	5
Subwoofer	5
Telecomandă	5

---

<b>5 Conectarea SoundHub-ului dvs.</b>	6
Boxe	6
Conectori	7
Conectați semnalul audio de la televizor și de la alte dispozitive	8
Ascultați conținut de pe un dispozitiv conectat	9

---

<b>6 Utilizarea SoundHub-ului dvs.</b>	9
Alegeți-vă sunetul	9
player MP3	10

---

<b>7 Schimbarea setărilor</b>	11
Opțiunile și setările meniului de configurare	11
Aplicare setări din fabrică	12

---

<b>8 Specificațiile produsului</b>	12
------------------------------------	----

---

<b>9 Depanare</b>	13
-------------------	----

---

<b>10 Index</b>	14
-----------------	----

# 1 Asistență și suport

---

## Întrebări frecvente

Dacă aveți o problemă, consultați întrebările frecvente (FAQ) pentru acest SoundBar la adresa [www.philips.com/support](http://www.philips.com/support).

Dacă aveți în continuare nevoie de ajutor, contactați Philips Consumer Care din țara dvs.



### Avertisment

- Nu încercați să reparați singuri SoundBar. Aceasta ar putea cauza răni grave, daune ireparabile pentru SoundBar sau anularea garanției.

---

## Contactați Philips

În cazul în care contactați Philips, vi se va solicita să indicați numărul de model și numărul de serie ale produsului dumneavoastră. Numărul de model și numărul de serie sunt inscripționate pe partea posterioară sau la partea inferioară ale produsului. Notați numerele înainte de a apela Philips:

Nr. de model \_\_\_\_\_

Nr. de serie \_\_\_\_\_

# 2 Notă

Această secțiune conține notele juridice și mărcile comerciale.

---

## Conformitate



Acest produs este în conformitate cu cerințele esențiale și alte prevederi relevante ale Directivelor 2006/95/CE (joasă tensiune), 2004/108/CE (EMC).

---

## Siguranță principală

Aceste informații se aplică doar la produsele cu mufă pentru prize din Regatul Unit.

Acest produs este echipat cu o mufă turnată în plastic certificată. Dacă înlocuiți siguranța, utilizați una cu:

- valorile nominale indicate pe mufă,
- marcajul de aprobare BS 1362 și
- marcajul de aprobare ASTA.

Contactați distribuitorul dacă nu sunteți sigur ce tip de siguranță să folosiți.

Precauție: pentru conformitate cu directiva EMC (2004/108/CE), nu detașați mufa de la cablul de alimentare.

## Mărcile comerciale



Fabricat sub licență în S.U.A. Nr. patente: 5.956.674; 5.974.380; 6.487.535 și alte patente din S.U.A. și din întreaga lume emise și în așteptare. DTS, simbolul și DTS și simbolul împreună sunt mărci comerciale înregistrate și DTS Digital Surround și siglele DTS sunt mărci comerciale ale DTS, Inc. Produsul include software. © DTS, Inc. Toate drepturile rezervate.



Produs sub licența Dolby Laboratories. Dolby și simbolul D dublu sunt mărci comerciale ale Dolby Laboratories.

## 3 Important

Citiți și înțelegeți toate instrucțiunile înainte de a utiliza SoundHub. Garanția produsului nu se aplică în cazul în care eventuala deteriorare se datorează nerespectării acestor instrucțiuni.

### Siguranța

#### Risc de șoc electric sau incendiu!

- Nu expuneți niciodată produsul sau accesoriile la ploaie sau la apă. Niciodată nu puneți recipiente cu lichid, cum ar fi vase de flori, lângă produs. Dacă se varsă lichide pe produs sau în acesta, deconectați-l imediat de la priză. Contactați Philips Consumer Care pentru ca produsul să fie verificat înainte de utilizare.
- Nu așezați niciodată produsul și accesoriile lângă surse de flacără deschisă sau alte surse de căldură, inclusiv lumina directă a soarelui.
- Niciodată nu introduceți obiecte în fantele de ventilație sau în alte deschideri ale produsului.
- Dacă se utilizează o priză de rețea sau un comutator drept dispozitiv de deconectare, dispozitivul va rămâne întotdeauna operațional.
- Deconectați produsul de la priză înainte de furtunile cu descărcări electrice.
- Când deconectați cablul de alimentare, trageți întotdeauna de ștecher, niciodată de cablu.

#### Risc de șoc electric sau incendiu!

- Înainte de a conecta produsul la sursa de alimentare, asigurați-vă că tensiunea corespunde cu valoarea inscripționată în partea din spate sau în partea inferioară a produsului. Nu conectați niciodată produsul la sursa de alimentare dacă tensiunea este diferită.

## Risc de vătămare corporală sau de deteriorare a SoundHub!

- Pentru produse care se montează pe perete, utilizați numai suportul de montare pe perete furnizat. Fixați suportul de perete pe un perete care poate suporta greutatea combinată a produsului și a suportului. Koninklijke Philips Electronics N.V. nu își asumă nicio responsabilitate pentru montarea incorectă pe perete care conduce la accidente sau vătămări corporale.
- Nu amplasați niciodată produsul sau alte obiecte pe cablurile de alimentare sau pe alte echipamente electrice.
- Dacă produsul este transportat la temperaturi mai mici de 5°C, despachetați produsul și așteptați până când temperatura sa ajunge la temperatura camerei înainte de a-l conecta la priză.
- Componente ale acestui produs pot fi confecționate din sticlă. A se mânui cu grijă pentru a evita rănirea și deteriorarea.

### Risc de supraîncălzire!

- Nu instalați niciodată acest produs într-un spațiu închis. Lăsați întotdeauna în jurul produsului un spațiu de cel puțin zece cm pentru ventilație. Asigurați-vă că perdelele sau alte obiecte nu acoperă niciodată fantele de ventilație ale produsului.

### Risc de contaminare!

- Nu amestecați bateriile (vechi și noi sau din carbon și alcaline etc.).
- Scoateți bateriile dacă sunt epuizate sau dacă telecomanda nu va fi utilizată o perioadă lungă de timp.
- Bateriile conțin substanțe chimice și trebuie să fie scoase din uz în mod corespunzător:

### Risc de înghițire a bateriilor!

- Produsul/telecomanda pot conține o baterie de tipul unei monezi care poate fi înghițată. Nu păstrați bateria la îndemâna copiilor!

---

## Grija pentru produs

Utilizați numai cârpă din microfibră pentru a curăța produsul.

---

## Grija pentru mediu



Produsul dumneavoastră este proiectat și fabricat din materiale și componente de înaltă calitate, care pot fi reciclate și reutilizate.



Când această pubelă cu un X peste ea însoțește un produs, înseamnă că produsul face obiectul Directivei europene CEE 2002/96/EC. Vă rugăm să vă informați despre sistemul separat de colectare pentru produse electrice și electronice.

Vă rugăm să acționați în concordanță cu regulile dumneavoastră locale și nu evacuați produsele vechi împreună cu deșeurile menajere obișnuite. Evacuarea corectă a produsului dumneavoastră vechi ajută la prevenirea consecințelor potențial negative asupra mediului și sănătății omului.



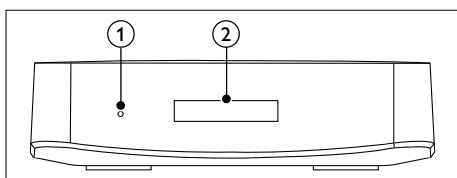
Produsul dumneavoastră conține baterii asupra cărora se aplică Directiva Europeană 2006/66/EC, care nu pot fi evacuate împreună cu gunoiul menajer.

Vă rugăm să vă informați cu privire la regulile locale de colectare separată a bateriilor deoarece evacuarea corectă ajută la prevenirea consecințelor negative asupra mediului înconjurător și a sănătății omului.

# 4 SoundHub-ul dvs.

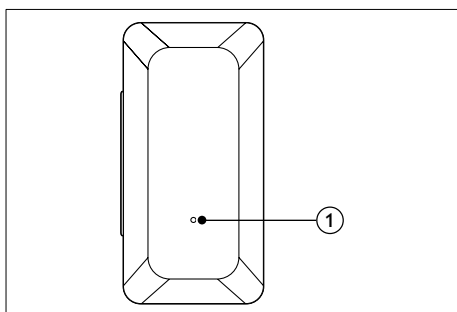
Felicitări pentru achiziție și bun venit la Philips!  
Pentru a beneficia pe deplin de asistența oferită de Philips, înregistrați-vă SoundHub la [www.philips.com/welcome](http://www.philips.com/welcome).

## Unitate principală



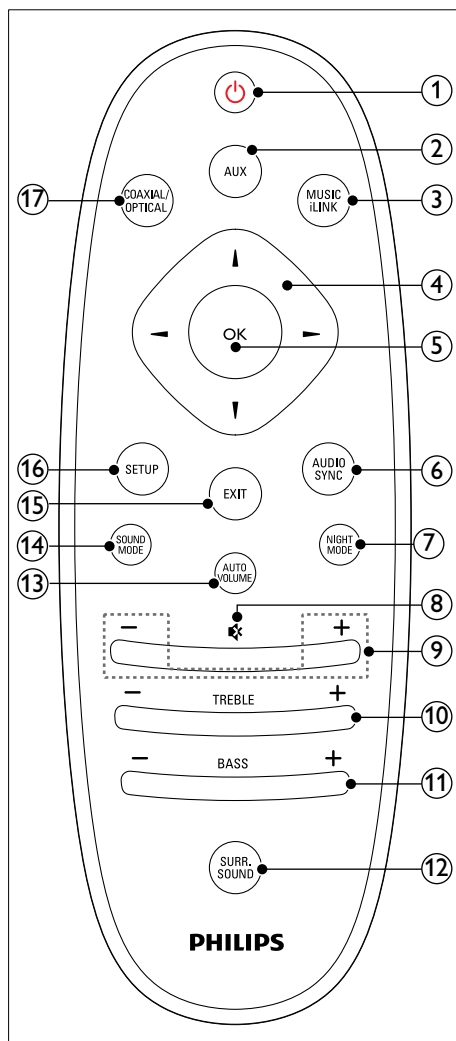
- ① Indicator Standby
- ② Panou de afișare

## Subwoofer



- ① LED indicator
  - Când SoundHub este în modul standby, **LED indicator** este roșu.
  - Când SoundHub este în pornit, **LED indicator** este alb.

## Telecomandă



- ① **⏻ (Standby-Pornit)**  
Porniți SoundHub sau comutați-l la modul standby.
- ② **AUX**  
Comutați sursa audio la conexiunea AUX.

- ③ **MUSIC iLINK**  
Comutați sursa audio la conexiunea MUSIC iLINK.
- ④ **Butoane pentru navigare (◀/▶/▲/▼)**  
Navigare meniuri.
- ⑤ **OK**  
Confirmați o intrare sau o selecție.
- ⑥ **AUDIO SYNC**  
Modificați întârzierea audio.
- ⑦ **NIGHT MODE**  
Activați sau dezactivați modul de noapte.
- ⑧ **⌘ (Mut)**  
Dezactivarea sau reactivarea volumului.
- ⑨ **+/- (Volum)**  
Mărirea sau micșorarea volumului.
- ⑩ **TREBLE +/-**  
Mărirea sau micșorarea sunetelor înalte.
- ⑪ **BASS +/-**  
Mărirea sau micșorarea sunetelor joase.
- ⑫ **SURR. SOUND**  
Comutați la sunet automat, stereo sau surround la 360°.
- ⑬ **AUTO VOLUME**  
Porniți sau opriți volumul automat.
- ⑭ **SOUND MODE**  
Selectați un mod de sunet.
- ⑮ **EXIT**  
Ieșiți dintr-un meniu.
- ⑯ **SETUP**  
Accesarea meniului de configurare.
- ⑰ **COAXIAL/OPTICAL**  
Comutați sursa audio la conexiunea coaxială sau optică.

## 5 Conectarea SoundHub-ului dvs.

Această secțiune vă ajută să vă conectați SoundHub-ul la un televizor și la alte dispozitive. Pentru informații despre conexiunile de bază ale SoundHub-ului și ale accesoriilor, consultați ghidul de inițiere rapidă. Pentru un ghid interactiv complet, consultați [www.connectivityguide.philips.com](http://www.connectivityguide.philips.com).



### Notă

- Consultați plăcuța cu informații de pe partea posterioară sau inferioară a produsului pentru identificare și tensiunea nominală de alimentare.
- Înainte de a efectua sau modifica orice conexiune, asigurați-vă că toate dispozitivele sunt deconectate de la sursa de alimentare.

---

## Boxe

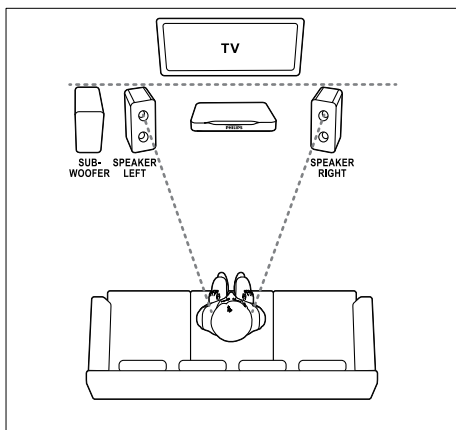
Poziționați, conectați și configurați boxe pentru cel mai bun sunet surround.

---

## Poziție

Poziția boxelor joacă un rol critic în configurarea unui efect de sunet surround. Pentru cele mai bune rezultate, amplasați-vă boxe și subwoofer-ul după cum se arată mai jos.





### Notă

- Sunetul surround depinde de diferiți factori precum forma și dimensiunea încăperii, tipul pereților și tavanului, ferestre și suprafețe reflectorizante și acustica boxelor.

Urmați aceste indicații generale și apoi configurați-vă subwoofer-ul.

- 1** Poziția de ședere:  
Acesta este centrul zonei dvs. de ascultare.
- 2** Boxe **SPEAKER LEFT** (boxă stânga) și **SPEAKER RIGHT** (boxă dreapta):  
Poziționați boxele stânga și dreapta în partea frontală și la distanță egală față de unitatea principală în formă de arc, astfel încât cele două boxe să fie situate la aceeași distanță față de poziția dvs. de ședere. Pentru cel mai bun efect, îndreptați boxele către poziția de ședere și amplasați boxele aproape de nivelul urechii (atunci când sunteți așezat).
- 3** **SUBWOOFER** (subwoofer):  
Poziționați subwoofer-ul la cel puțin un metru față de partea stângă sau dreaptă a televizorului. Lăsați un spațiu liber de aproximativ zece centimetri față de perete.

## Conectare

Conectați-vă boxele și subwoofer-ul la SoundHub conform descrierii din ghidul de inițiere rapidă.

## Configurare

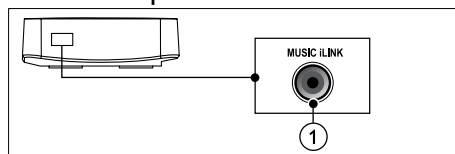
Configurați-vă subwoofer-ul prin meniul de configurare.

- 1** Apăsați pe **SETUP** în mod repetat pentru a selecta **SUBW VOL** de pe panoul de afișare (consultați 'Opțiunile și setările meniului de configurare' la pagina 11).
- 2** Apăsați **OK**.
- 3** Apăsați **Butoane pentru navigare** (▲ / ▼) pentru a schimba volumul.
- 4** Apăsați **OK** pentru a confirma.
- 5** Apăsați **EXIT** pentru a ieși din meniu.

## Conectori

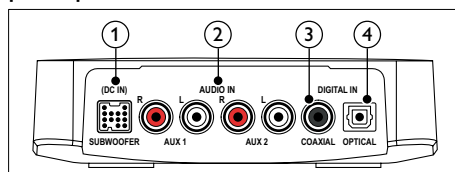
Conectați celelalte dispozitive la SoundHub.

### Lateral dreapta



- 1** **MUSIC iLINK**  
Intrare audio de la un player MP3.

### Conectorii posteriori ai unității principale



- 1** **SUBWOOFER**  
Conectare la subwoofer-ul furnizat.

## ② AUDIO IN-AUX 1/AUX 2

Conectați la o ieșire audio analogică a televizorului sau a unui dispozitiv analogic.

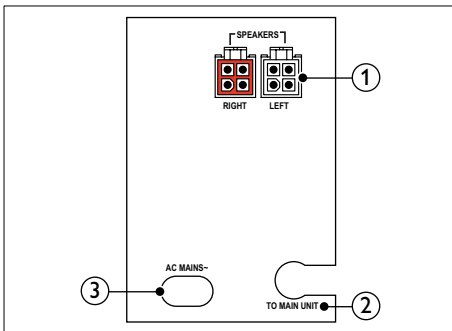
## ③ DIGITAL IN-COAXIAL

Conectați la o ieșire audio coaxială a televizorului sau a unui dispozitiv digital.

## ④ DIGITAL IN-OPTICAL

Conectați la o ieșire audio optică a televizorului sau a unui dispozitiv digital.

## Conectorii posteriori ai subwooferului



### ① SPEAKERS-RIGHT/LEFT

Conectare la boxe furnizate.

### ② TO MAIN UNIT

Conectați la unitatea principală.

### ③ AC MAINS~

Conectați la sursa de alimentare.

## Conectați semnalul audio de la televizor și de la alte dispozitive

Redați semnal audio de la televizor sau de la alte dispozitive prin SoundHub. Utilizați conexiunea de cea mai bună calitate disponibilă la alte dispozitive.

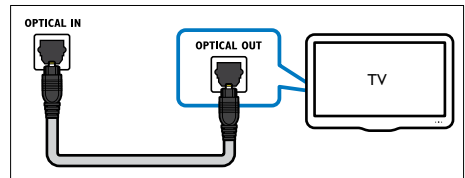
## Notă

- Conexiunile audio din acest manual de utilizare reprezintă numai recomandări. Puteți utiliza și alte conexiuni.

## Opțiunea 1: Conectați semnalul audio printr-un cablu optic digital

### Cea mai bună calitate audio

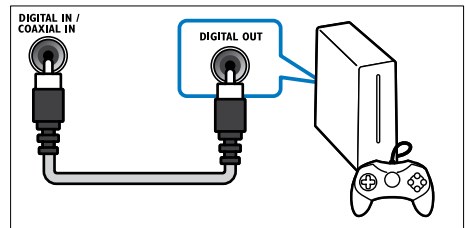
Utilizând un cablu optic, conectați conectorul **OPTICAL** de pe SoundHub la conectorul **OPTICAL OUT** de pe dispozitiv. Conectorul digital optic poate fi etichetat **SPDIF**, **OPTICAL** sau **SPDIF OUT**.



## Opțiunea 2: Conectați semnalul audio printr-un cablu digital coaxial

### Calitate audio bună

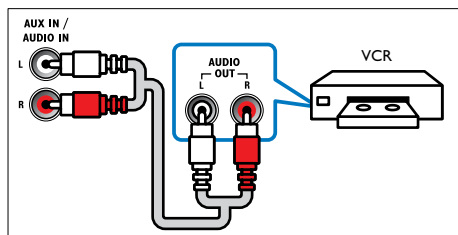
Utilizând un cablu coaxial, conectați conectorul **COAXIAL** de pe SoundHub la conectorul **COAXIAL/DIGITAL OUT** de pe dispozitiv. Conectorul optic coaxial poate fi etichetat **DIGITAL AUDIO OUT**.



### Opsiunea 3: Conectați semnalul audio prin cabluri audio analogice

#### Calitate audio de bază

Utilizarea unui cablu analogic, conectați conectorii **AUX** de pe SoundHub la conectorii audio de pe dispozitiv.



### Ascultați conținut de pe un dispozitiv conectat

Înainte să puteți asculta de la un dispozitiv conectat, selectați sursa pentru dispozitivul. Apăsăți **AUX**, **COAXIAL/OPTICAL** sau **MUSIC iLINK** de pe telecomandă pentru a parcurge și a selecta o sursă audio, după cum este indicat în următorul tabel.

Buton sursă	Test afișaj	Sursă audio
AUX	AUX1 sau AUX2	Intrare auxiliară
COAXIAL/OPTICAL	COAX IN sau OPTI IN	Intrare coaxială sau optică
MUSIC iLINK	I-LINK	Intrare MP3

## 6 Utilizarea SoundHub-ului dvs.

Această secțiune vă ajută să utilizați SoundHub pentru a reda sunetul de la dispozitive conectate.

#### Înainte de a începe

- Efectuați conexiunile necesare descrise în ghidul de inițiere rapidă și în manualul de utilizare.
- Comutați SoundHub-ul la sursa corectă pentru alte dispozitive.

### Alegeți-vă sunetul

Această secțiune vă ajută să alegeți sunetul ideal pentru semnalul video sau pentru muzică.

#### Mod de sunet

Selectați modurile sunet predefinite pentru a corespunde semnalului video sau muzicii. Apăsăți **SOUND MODE** în mod repetat pentru a selecta o setare de sunet în trei secunde de pe panoul de afișare:

- **AUTO**: Selectați automat **MOVIE** sau **MUSIC** pe baza transmisiei audio.
- **MOVIE**: Bucurați-vă de o experiență audio cinematografică, îmbunătățită special pentru filme.
- **MUSIC**: Recreați mediul original de înregistrare al muzicii dvs., în studio sau la un concert.
- **NEWS**: Auziți fiecare cuvânt cu vorbire optimizată și vocale clare.
- **GAMING**: Bucurați-vă de sunete uimitoare de tip arcade, ideale pentru jocuri video pline de acțiune sau pentru petreceri zgomotoase.
- **ORIGINAL**: Experimentați sunetul original al filmelor și muzicii dvs., fără efecte de sunet adăugate.

---

## Volum automat

Porniți volumul automat pentru a menține volumul constant atunci când comutați la o sursă diferită.

Apăsați **AUTO VOLUME** în mod repetat pentru a selecta o setare în trei secunde de pe panoul de afișare:

- **ON:** Pornește volumul automat.
- **OFF:** Oprește volumul automat.

---

## Mod de noapte

Pentru ascultare discretă, micșorați volumul sunetelor puternice când redați discuri. Modul noapte este disponibil doar pentru discurile DVD și Blu-ray codificate Dolby.

Apăsați **NIGHT MODE** în mod repetat pentru a selecta o setare în trei secunde de pe panoul de afișare:

- **ON:** Pornește modul de noapte.
- **OFF:** Oprește modul de noapte.

---

### Notă

- Dacă volumul automat este setat la **ON**, nu puteți activa modul de noapte.

---

## Sincronizarea imaginii și sunetului

Dacă semnalele audio și video nu sunt sincronizate, întârziati semnalul audio pentru a corespunde semnalului video.

- 1 Apăsați **AUDIO SYNC**.
- 2 În două secunde, apăsați **Butoane pentru navigare** (▲ / ▼) pentru a schimba întârzierea afișată pe panoul afișajului.
- 3 Apăsați **AUDIO SYNC** din nou pentru a ieși.

---

## Mod sunet surround

Experimentați o experiență audio copleșitoare cu modurile sunet surround.

Apăsați **SURR. SOUND** în mod repetat pentru a selecta o setare în trei secunde de pe panoul de afișare:

- **AUTO:** Sunet surround pe baza transmisiei audio.
- **STEREO:** Sunet stereo pe două canale. Ideal pentru ascultată muzică.
- **360SOUND:** Sunet surround pentru cea mai bună experiență cinematică.

---

### Notă

- Dacă redați o sursă cu DTS, **DTS** apare pe panoul afișajului pentru două secunde.
- Dacă redați o sursă cu Dolby, **DOLBY D** apare pe panoul afișajului pentru două secunde.

---

## Egalizator

Modificați setările pentru frecvența înaltă (sunete înalte) și frecvența joasă (bas) ale SoundHub.

Apăsați **TREBLE +/-** sau **BASS +/-** în trei secunde pentru a modifica frecvența care apare pe panoul de afișare.

---

## player MP3

Conectați-vă playerul MP3 pentru a reda fișierele audio sau muzica dvs.

### De ce aveți nevoie?

- Un player MP3.
- Un cablu audio stereo de 3,5 mm.

---

## Redarea muzicii

- 1 Conectați playerul MP3 la SoundHub conform descrierii din ghidul de inițiere rapidă.
- 2 Apăsați **MUSIC iLINK**.  
↳ **I-LINK** se afișează pe panoul de afișare.
- 3 Apăsați butoanele de pe playerul MP3 pentru a selecta și a reda fișiere audio sau muzică.

# 7 Schimbarea setărilor

Această secțiune vă ajută să modificați setările SoundHub.

## ! Precauție

- Setările sunt deja configurate pentru performanță optimă. Cu excepția cazului în care aveți un motiv pentru modificarea unei setări, vă recomandăm să mențineți setarea implicită.

## Opțiunile și setările meniului de configurare

Opțiunea meniului de configurare	Setarea pentru opțiune de configurare
SUBWVOL	+5, +4, +3, ..., 0, ..., -3, -4, -5
DISPLAY	BRIGHT DIM 1 DIM 2
SLEEP	OFF, 15 MIN, 30 MIN, 45 MIN, 60 MIN
VERSION	
RESET DEFAULT SETTINGS	

### Opțiuni meniu de configurare

- 1 Apăsați pe **SETUP** în mod repetat pentru a parcurge opțiunile de pe panoul de afișare (consultați 'Opțiunile și setările meniului de configurare' la pagina 11).
- 2 Selectați o opțiune, apoi apăsați **OK**.
- 3 Apăsați **Butoane pentru navigare** (▲ / ▼) pentru a selecta o setare pentru opțiune și apoi apăsați **OK**.

## ☰ Notă

- Dacă nu apăsați un buton în mai puțin de 10 secunde, meniul de configurare iese.
- Pentru a ieși din meniu, apăsați **EXIT**.
- **RESET DEFAULT SETTINGS** sunt disponibile timp de aproximativ patruzeci de secunde după pornirea SoundHub-ului.

### Panou de afișare

Modificați luminozitatea panoului de afișare al SoundHub.

- 1 Apăsați pe **SETUP** în mod repetat pentru a selecta **DISPLAY** de pe panoul de afișare (consultați 'Opțiunile și setările meniului de configurare' la pagina 11).
- 2 Apăsați **OK**.
- 3 Apăsați **Butoane pentru navigare** (▲ / ▼) pentru a selecta **BRIGHT**, **DIM 1** sau **DIM 2**, apoi apăsați **OK**.

### Cronometru oprire

Setați cronometre care să comute SoundHub în standby după un timp specificat.

- 1 Apăsați pe **SETUP** în mod repetat pentru a selecta **SLEEP** de pe panoul de afișare (consultați 'Opțiunile și setările meniului de configurare' la pagina 11).
- 2 Apăsați **OK**.
- 3 Apăsați **Butoane pentru navigare** (▲ / ▼) pentru a seta de pe panoul de afișare un interval de timp la finalul căruia televizorul se va închide.
  - ↳ Cronometrul de oprire poate fi setat până la 60 de minute. În cazul în care cronometrul de oprire este setat la **OFF**, acesta se închide.

## ☰ Notă

- În cazul în care comutați SoundHub la standby, se anulează intervalul de timp pe care l-ați setat la finalul căruia televizorul se va închide.

---

## Aplicare setări din fabrică

Puteți reseta SoundHub la setările implicite, programate din fabrică.

- 1 Apăsăți **SETUP** în mod repetat pentru a selecta **RESET DEFAULT SETTINGS** pe panoul de afișare.
- 2 Apăsăți **OK**.  
↳ **TO RESET PRESS OK** se afișează pe panoul de afișare.
- 3 Apăsăți **OK** din nou.  
↳ După restaurarea setărilor implicite, **RESET OK** este afișat pe panoul de afișare și SoundHub se oprește și repornește automat.

## 8 Specificațiile produsului



### Notă

- Specificațiile și designul pot fi modificate fără aviz prealabil.

---

### Amplificator

- Putere de ieșire totală:
  - Europa și Asia: 400 W RMS (30% THD)
  - America Latină: 320 W RMS (10% THD)
- Răspuns în frecvență: 20 Hz-20 kHz /  $\pm 3$  dB
- Rată semnal/zgomot: > 65 dB (CCIR) / (Medie)
- Sensibilitate intrare:
  - AUX1, AUX2: 450 mV
  - Music iLink: 170 mV

---

### Audio

- Intrare audio digitală S/PDIF:
  - Coaxial: IEC 60958-3
  - Optic: TOSLINK

---

### Unitate principală

- Dimensiuni (l $\times$ l $\times$ A): 150 x 41 x 126 mm
- Greutate: 0,4 kg

## Subwoofer

- Putere de ieșire: 100 W RMS (30% THD)
- Alimentare: 220-240 V~, 50 Hz
- Consum de energie: 55 W
- Consum de energie în modul standby: ≤ 0,5 W
- Impedanță: 4 ohm
- Driver boxe: woofer de 165 mm (6,5")
- Răspuns în frecvență: 20 Hz-150 Hz
- Dimensiuni (l×l×A): 196 × 397 × 357 mm
- Greutate: 7,6 kg
- Lungimea cablului: 3 m

## Boxe

- Putere de ieșire: 2 x 150 W RMS (30% THD)
- Impedanță boxe: 6 ohm
- Driver boxe: 2 woofere full range de 64 mm (2,5") + 1 woofer de 64 mm (2,5") + 1 tweeter soft dome de 25,4 mm (1")
- Răspuns în frecvență: 150 Hz-20 kHz
- Dimensiuni (l×l×A): 99 × 247 × 117 mm
- Greutate: 1,4 kg/fiecare
- Lungime cablu: 5 m

## Bateriile telecomenzii

- 2 x AAA-R03-1,5 V

# 9 Depanare



## Avertisment

- Risc de șoc electric. Nu scoateți niciodată carcasa produsului.

Pentru a păstra validitatea garanției, nu încercați niciodată să reparați produsul pe cont propriu. Dacă întâmpinați probleme în utilizarea produsului, verificați secțiunile de mai jos înainte de a solicita service. Dacă problema persistă, înregistrați produsul și obțineți asistență de la [www.philips.com/welcome](http://www.philips.com/welcome).

## Sunet

### Nu există sunet de la SoundHub.

- Asigurați-vă că SoundHub nu are sunetul dezactivat. Apăsăți **MUTE OFF** de pe panoul de afișare.
- Conectați cablul audio de la SoundHub la televizorul dvs. sau la alte dispozitive.
- Resetați-vă SoundHub la setările sale din fabrică și apoi opriți-l și porniți-l din nou.
- Pe telecomandă, apăsați **AUX, COAXIAL/OPTICAL**, sau **MUSIC iLINK** în mod repetat pentru a selecta intrarea audio corectă de pe panoul de afișare (consultați 'Ascultați conținut de pe un dispozitiv conectat' la pagina 9).

### Sunet distorsionat sau ecou.

- Dacă redați semnal audio din televizor prin SoundHub, asigurați-vă că sonorul televizorului este oprit.

### Semnalele audio și video nu sunt sincronizate.

- 1) Apăsăți **AUDIO SYNC. 2)** În două secunde, apăsați **Butoane pentru navigare** (▲ / ▼) pentru a schimba întârzierea afișată pe panoul afișajului. 3) Apăsăți **AUDIO SYNC** din nou pentru a ieși.

# 10 Index

---

## A

<b>activare</b>	
mod de noapte	10
volum automat	10
<b>amplificator</b>	12
<b>audio</b>	
mod audio	9
mod de noapte	10
mod sunet surround	10
specificații	12
volum automat	10

---

## Î

<b>îngrijire</b>	
mediu	4
produs	4
<b>întrebări frecvente</b>	2

---

## C

<b>conectare</b>	
audio (cablu analogic)	9
audio (cablu coaxial - digital)	8
audio (cablu optic - digital)	8
audio de la televizor și de la alte dispozitive	8
difuzoare	6
<b>conectori</b>	
conector lateral	7
conectori posteriori - subwoofer	8
conectori posteriori - unitatea principală	7
<b>conformitate</b>	2

---

## D

<b>depanare</b>	
sunet	13
<b>dezactivare</b>	
mod de noapte	10
volum automat	10
<b>difuzoare</b>	6

---

## I

<b>imagine de ansamblu</b>	
conectori	7
telecomandă	5
unitate principală	5

---

## M

<b>mărci comerciale</b>	3
<b>meniu configurare</b>	
<b>mod de noapte</b>	10
<b>MP3</b>	
redare	10

---

## N

<b>note juridice</b>	2
----------------------	---

---

## P

<b>panou de afișare</b>	5
<b>poziție</b>	
conectori	7
poziție	6

---

## R

<b>reciclare</b>	4
<b>redare</b>	
MP3	10

---

## S

<b>setări din fabrică</b>	12
<b>siguranța</b>	
scoaterea din uz	4
utilizarea produsului	3
<b>siguranța de rețea (numai în Marea Britanie)</b>	2
<b>sincronizare imagine și sunet</b>	10
<b>subwoofer</b>	
conectare	7
<b>sunet</b>	
depanare	13
mod sunet predefinit	9
mod sunet surround	10
sincronizare imagine și sunet	10



<b>sursă audio</b>	
telecomandă	9

---

<b>T</b>	
<b>telecomandă</b>	
baterii	13
imagine de ansamblu	5

---

<b>U</b>	
<b>unitate principală</b>	
imagine de ansamblu	5
specificații	12

---

<b>V</b>	
<b>video</b>	
sincronizare imagine și sunet	10

