

# PHILIPS

## Kulaklıklar

### 1000 Serisi

TAT1138



## Kullanıcı el kitabı

Ürününüzü kaydedin ve şu adresten destek alın:

[www.philips.com/support](http://www.philips.com/support)

# İçindekiler

1	Önemli güvenlik talimatları	2
	İşitme güvenliği	2
	Genel bilgiler	2
2	True wireless kulaklıklarınızı	3
	Kutuda ne var?	3
	Diğer cihazlar	3
	True wireless kulaklıklarınıza genel bakış	4
3	Başlarken	5
	Pilin şarj edilmesi	5
	Nasıl takılır	6
	Kulaklıkları Bluetooth cihazınızla ilk kez eşleştirme	6
	Kulaklıkları başka bir Bluetooth özellikli cihazla eşleştirin	7
4	Kulaklıklarınızı kullanın	8
	Kulaklıkları Bluetooth özellikli cihazınıza bağlayın	8
	Açma/kapama	8
	Çağrılarınızı ve müziğinizi yönetme	8
	Sesli Asistan	9
	Kulaklık LED göstergesi durumu	9
	Şarj kutusu LED göstergesi durumu	9
5	Kulaklıkları yeniden ayarlayın	10
6	Teknik veriler	11
7	Dikkat	12
	Uygunluk beyanı	12
	Eski ürününüzün ve pilinizin atılması	12
	Entegre pili çıkarma	12
	EMF ile uyumluluk	13
	Çevre bilgisi	13
	Uygunluk bildirimini	13

8	Ticari markalar	15
9	Sık sorulan sorular	16

# 1 Önemli güvenlik talimatları

## İşitme güvenliği



### Tehlike

- İşitme hasarını önlemek için, kulaklıkları yüksek ses seviyesinde kullandığınız süreyi sınırlayın ve ses seviyesini güvenli bir seviyeye ayarlayın. Ses ne kadar yüksek olursa, güvenli dinleme süresi o kadar kısa olur.

Kulaklığınızı kullanırken aşağıdaki yönergelere uyduğunuzdan emin olun.

- Makul sürelerde makul ses seviyelerinde dinleyin.
- İşitme duyunuz uyum sağladığı için sesi sürekli olarak yukarı ayarlamamaya dikkat edin.
- Sesi, etrafınızdakileri duymayacak kadar yüksek açmayın.
- Potansiyel olarak tehlikeli durumlarda dikkatli olmalı veya kullanımı geçici olarak durdurmalısınız.
- Kulaklıklardan gelen aşırı ses basıncı işitme kaybına neden olabilir.
- Sürüş sırasında kulaklıkların her iki kulağı da kapatacak şekilde kullanılması tavsiye edilmez ve bazı bölgelerde yasa dışı olabilir.
- Güvenliğiniz için trafikte veya diğer potansiyel olarak tehlikeli ortamlarda müzik veya telefon görüşmelerinden kaynaklanan dikkat dağıtıcı şeylerden kaçınin.

## Genel bilgiler

Hasar veya arızayı önlemek için:

### Uyarı

- Kulaklıkları aşırı ısıya maruz bırakmayın.
- Kulaklıklarınızı düşürmeyin.
- Kulaklıklar su damlama veya su sıçramalarına maruz bırakılmamalıdır. (Belirli bir ürünün IP derecesine bakın)
- Kulaklığınızı suya sokmayın.
- Konektör veya soket ıslakken kulaklığınızı şarj etmeyin.
- Alkol, amonyak, benzen veya aşındırıcı maddeler içeren temizlik maddeleri kullanmayın.
- Temizlik gerekiyorsa, ürünü temizlemek için gerekirse minimum miktarda su veya seyreltilmiş yumuşak sabunla nemlendirilmiş yumuşak bir bez kullanın.
- Entegre pil güneş ışığı, ateş veya benzeri aşırı ısıya maruz bırakılmamalıdır.
- Pil yanlış değiştirilirse patlama tehlikesi. Yalnızca aynı veya eşdeğer türle değiştirin.
- Belirli IP derecesini elde etmek için şarj yuvası kapatılmalıdır.
- Pilin ateşe veya sıcak fırına atılması veya pilin mekanik olarak ezilmesi veya kesilmesi patlamaya neden olabilir.
- Pili çok yüksek sıcaklıktaki bir ortamda bırakmak, patlamaya veya yanıcı sıvı veya gaz sızıntısına neden olabilir.
- Aşırı düşük hava basıncına maruz kalan bir pil, patlamaya veya yanıcı sıvı veya gaz sızıntısına neden olabilir.
- Yangın riskini önlemek için, cihaz sadece çıkışı PS1'e uygun olan harici güç kaynağıyla beslenir (çıkış kapasitesi 15W'tan az olan)

Çalışma ve saklama sıcaklıkları ve nem

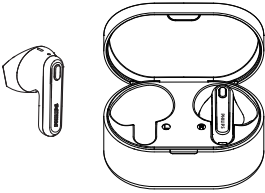
- Sıcaklığın -20°C ile 50°C arasında olduğu ve %90'a kadar bağıl nemin olduğu bir yerde saklayın.
- Sıcaklığın 0°C ile 45°C arasında olduğu ve %90'a kadar bağıl nemin olduğu bir yerde çalıştırın.
- Pil ömrü, yüksek veya düşük sıcaklık koşullarında daha kısa olabilir.
- Pilin yanlış türle değiştirilmesi, kulaklıklara ve pile ciddi şekilde zarar verme riskini taşır (örneğin, bazı lityum pil türlerinde).

## 2 True wireless kulaklıklarınızı

Satın aldığınız için tebrikler ve Philips'e hoş geldiniz! Philips'in sunduğu destekten tam olarak yararlanmak için ürününüzü [www.philips.com/support](http://www.philips.com/support) adresine kaydedin. Bu Philips kulak içi true wireless kulaklıklarla şunları yapabilirsiniz:

- Kullanışlı kablosuz eller serbest aramaların keyfini çıkarın
- Müziğin keyfini kablosuz olarak çıkarabilir ve kontrol edebilirsiniz
- Aramalar ve müzik arasında geçiş yapın

### Kutuda ne var?



Philips True wireless kulak içi kulaklıklar  
Philips TAT1138



USB-C şarj kablosu  
(yalnızca şarj işlemi için)



Hızlı başlangıç kılavuzu



Garanti

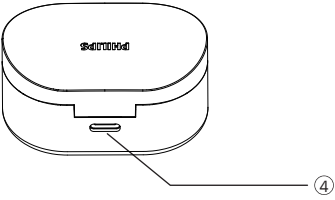
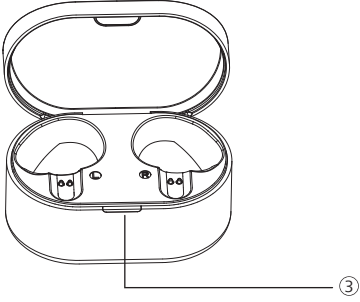
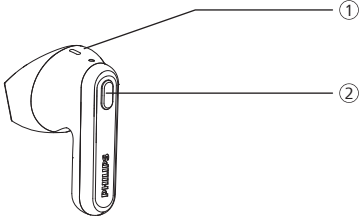


Güvenlik broşürü

### Diğer cihazlar

Bluetooth'u destekleyen ve kulaklıklarla uyumlu bir cep telefonu veya cihaz (örneğin dizüstü bilgisayar, tablet, Bluetooth adaptörleri, MP3 çalar vb.).

## True wireless kulaklıklarınıza genel bakış



- ① LED gösterge (kulak içi)
- ② Çok işlevli düğme
- ③ LED göstergesi (şarj kutusu)
- ④ USB-C şarj yuvası

# 3 Başlarken

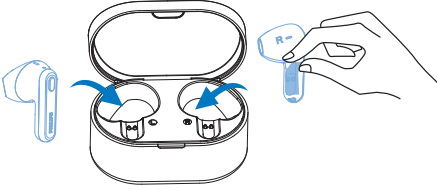
## Pilin şarj edilmesi

### Not

- Optimum pil kapasitesi ve kullanım ömrü için, kulaklığınızı kullanmadan önce şarj kutusuna yerleştirin ve pili 2 saat boyunca şarj edin.
- Herhangi bir hasarı önlemek için yalnızca orijinal USB-C şarj kablosunu kullanın.
- Şarj etmeden önce aramanızı bitirin. Kulaklıkları şarj olmaları için bağladığınızda, kapanacaklardır.
- Kulaklık uzun süre kullanılmazsa şarj edilebilir pil şarjını kaybetmeye başlar. Bu kaybı önlemek için lütfen pili en az üç ayda bir tam olarak şarj edin.

## Kulaklıklar

Kulaklıkları çıkarın ve yalıtım etiketlerini sökün. Kulaklıkları şarj kutusuna geri koyun ve kapağı kapatın, kulaklıklar şarj olmaya başlar.

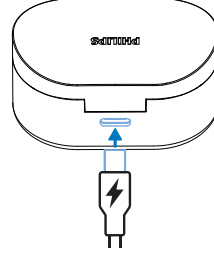


### İpucu

- Normalde, USB kablosuyla tam şarj (kulaklık veya şarj kutusu için) 2 saat sürer.

## Şarj kutusu

USB-C kablosunun bir ucunu şarj kutusuna, diğer ucunu güç kaynağına takın.



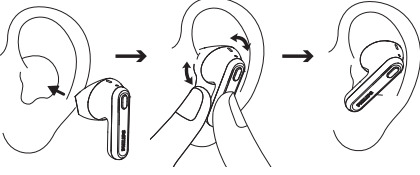
### İpucu

- Şarj kutusu, kulaklıkları şarj etmek için taşınabilir bir yedek pil görevi görür. Şarj kutusu tamamen şarj olduğunda, kulaklıkları 3 kez tamamen şarj eder.

## Nasıl takılır

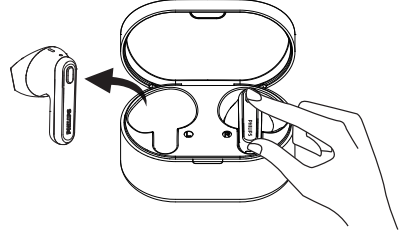
### Kulaklıkları takın

- 1 Kulaklığın sol veya sağ konumlanmasını kontrol edin.
- 2 Kulaklıkları takın ve sağlam bir şekilde oturana kadar hafifçe çevirin.



## Kulaklıkları Bluetooth cihazınızla ilk kez eşleştirme

- 1 Kulaklıkların tam olarak şarj edildiğinden ve kapalı olduklarından emin olun.
- 2 Şarj kutusunun kapağını açın. Kulaklıkları çıkarın.



- ↳ Her iki kulaklıktaki LED'ler dönüşümlü olarak beyaz ve mavi yanıp söner
- ↳ Kulaklıklar eşleştirme moduna girmiş durumda olurlar ve bir Bluetooth cihazıyla eşleştirmeye hazırdır (örneğin bir cep telefonu)

- 3 Bluetooth özellikli cihazınızın Bluetooth işlevini açın.
- 4 Kulaklıkları Bluetooth özellikli cihazınızla eşleştirin. Bluetooth özellikli cihazınızın kullanım kılavuzuna bakın.

### Not

- Açıldıktan sonra, kulaklık daha önce bağlanmış Bluetooth özellikli cihazı bulamazsa, otomatik olarak eşleştirme moduna geçecektir.

Aşağıdaki örnek, kulaklıkları Bluetooth özellikli cihazınızla nasıl eşleştireceğinizi göstermektedir.

- 1 Bluetooth özellikli cihazınızda Bluetooth fonksiyonunu açık duruma getirin, **Philips TAT1138**'i seçin.
- 2 İstendiğinde, kulaklıkların parolası olan "0000" (4 adet sıfır) girin. Bluetooth 3.0 veya üzeri özellikli olan cihazlar için parola girmeye gerek yoktur.



Philips TAT1138

## Tek kulaklık (Mono modu)

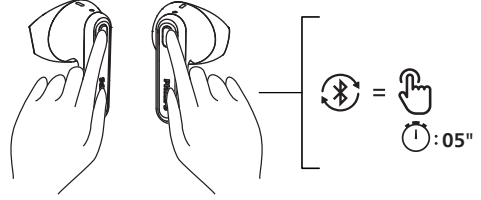
Mono kullanım için sağ veya sol kulaklığı şarj kutusundan çıkarın. Kulaklık otomatik olarak açılacaktır.

### Not

- Mono modunda sesli asistan devre dışı bırakılır.
- İkinci kulaklığı şarj kutusundan çıkardığınızda birbirleriyle otomatik olarak eşleşeceklerdir.

## Kulaklıkları başka bir Bluetooth özellikli cihazla eşleştirin

Kulaklıklarla başka bir Bluetooth cihazını eşleştirmek istiyorsanız, her iki kulaklıktaki MFB düğmesini eşleştirme moduna sokmak için 5 saniye basılı tutun ve şarj kutusuna geri koyun, sonra şarj kutusundan tekrar çıkarın, normal eşleştirmeye göre ikinci cihazı bulun.



### Not

- Kulaklıklar 4 cihazı hafızada tutar. 4'ten fazla cihazı eşleştirmeye çalışırsanız, en eski eşleştirilen cihaz yenisiyle değiştirilir.



# 4 Kulaklıklarınızı kullanın

## Kulaklıkları Bluetooth özellikli cihazınıza bağlayın

- 1 Bluetooth özellikli cihazınızın Bluetooth işlevini açın.
- 2 Kulaklıkları şarj kutusundan çıkarın.
  - ↳ Mavi LED yanıp sönecektir
  - ↳ Kulaklıklar, en son bağlanan Bluetooth özellikli cihazı arayacak ve otomatik olarak yeniden bağlanacaktır. En son bağlanan cihaz yoksa, kulaklıklar eşleştirme moduna girer

### İpucu

- Kulaklıklar aynı anda birden fazla cihaza bağlanamaz. Eşleştirilmiş iki Bluetooth cihazınız varsa, yalnızca bağlanmak istediğiniz cihazın Bluetooth işlevini açın.
- Kulaklığı açtıktan sonra Bluetooth özellikli cihazınızın Bluetooth işlevini açarsanız, cihazın Bluetooth menüsüne gitmeniz ve kulaklığı manuel olarak cihaza bağlamanız gerekir.

### Not

- Kulaklık 3 dakika içinde herhangi bir Bluetooth özellikli cihaza bağlanamazsa, pil ömründen tasarruf etmek için otomatik olarak kapanacaktır.
- Bazı Bluetooth özellikli cihazlarda bağlantı otomatik olmayabilir. Bu durumda cihazınızın Bluetooth menüsüne gitmeniz ve kulaklığı manuel olarak Bluetooth özellikli cihaza bağlamanız gerekir.

## Açma/kapama

Görev	MFB	Kullanım
Kulaklıkları açma		Açmak için kulaklıkları şarj kutusundan çıkarın
Kulaklıkları kapatma		Kapatmak için kulaklıkları şarj kutusuna geri koyun

## Çağrılarınızı ve müziğinizi yönetme

### Müzik kontrolü

Görev	MFB	Kullanım
Müzik oynatma veya duraklatma	Sol / Sağ kulaklık	Bir kez basın
Sonraki parça	Sağ kulaklık	Çift basın
Önceki parça	Sol kulaklık	Çift basın
Sesi ayarlama +/-		Cep telefonu kontrolü ile

### Çağrı kontrolü

Görev	MFB	Kullanım
Arama cevaplama	Sol / Sağ kulaklık	Bir kez basın
Aramayı kapatma/ Aramayı reddetme	Sol / Sağ kulaklık	Çift basın

## Sesli Asistan

Görev	Düğme	Kullanım
Sesli Asistanı (Siri/Google) Başlatma	Sol / Sağ kulaklık	2 saniye basılı tutun
Sesli Asistanı Durdurma	Sol / Sağ kulaklık	Bir kez basın

## Kulaklık LED göstergesi durumu

Kulaklık durumu	Gösterge
Kulaklıklar bir Bluetooth özellikli cihaza bağlı	2 saniye boyunca beyaz LED yanar
Kulaklıklar eşleştirme için hazır	LED dönüşümlü olarak mavi ve beyaz yanıp söner
Kulaklıklar açık ancak bir Bluetooth özellikli cihaza bağlı değil	Beyaz LED saniyede bir yanıp söner (15 dakika sonra otomatik kapanır)
Düşük pil seviyesi (kulaklıklar)	Beyaz LED her 5 saniyede bir 2 kez yanıp söner
Pil tamamen şarj oldu (şarj kutusu)	Kutu LED'ine bakın

## Şarj kutusu LED göstergesi durumu

Şarj olurken	Gösterge
Kutu şarjı	Beyaz LED her 1 saniyede 1 kez yanıp söner
Tamamen şarj oldu	Beyaz LED yanar

# 5 Kulaklıkları yeniden ayarlayın

Herhangi bir eşleştirme veya bağlantı sorunuyla karşılaşırsanız, kulaklıklarınızı fabrika varsayılan değerine yeniden ayarlamak için aşağıdaki prosedürü uygulayabilirsiniz.

- 1 Bluetooth özellikli cihazınızda Bluetooth menüsüne gidin ve cihaz listesinden **Philips TAT1138** ögesini kaldırın.
- 2 Bluetooth özellikli cihazınızın Bluetooth işlevini kapatın.
- 3 Kulaklıkları şarj kutusundan çıkarın ve düğmeye bir kez basın, ardından 5 saniye basılı tutun.
- 4 Kulaklıkları şarj kutusuna geri koyun.
- 5 "Kulaklıklarınızı kullanma - kulaklıkları Bluetooth özellikli cihazınıza bağlama" bölümündeki adımları izleyin.
- 6 Kulaklıkları Bluetooth özellikli cihazınızla eşleştirme, **Philips TAT1138** 'i seçin.

## 6 Teknik veriler

- M¼zik oynatma s¼resi: 5+10 saat
- Őarj s¼resi: 2 saat
- Her kulaklıkta 30 mAh lityum iyon pil, Őarj kutusunda Lityum iyon pil 250 mAh
- Bluetooth s¼r¼m¼: 5.3
- Uyumlu Bluetooth profilleri:
  - HFP (Eller Serbest Profili)
  - A2DP (GeliŐmiŐ Ses Dađıtım Profili)
  - AVRCP (Ses Video Uzaktan Kumanda Profili)
- Desteklenen ses kodlayıcılar: SBC
- Frekans aralıđı: 2,402-2,480 GHz
- Verici g¼c¼: < 10 dBm
- ŐalıŐma aralıđı: 10 metreye kadar
- Őarj iin USB-C portu
- D¼Ő¼k pil uyarısı: mevcut



### Not

- ¼zellikler haber verilmeksizin deđiŐtirilebilir.

# 7 Dikkat

## Uygunluk beyanı

İşbu belgeyle, MMD Hong Kong Holding Limited, ürünün 2014/53/EU RED Direktifi ve UK Radio Equipment Regulations SI 2017 No 1206 temel gereksinimlerine ve diğer ilgili hükümlerine uygun olduğunu beyan eder. Uygunluk Beyanını [www.philips.com/support](http://www.philips.com/support) adresinde bulabilirsiniz.

## Eski ürününüzün ve pilinizin atılması



Ürününüz, geri dönüştürülebilir ve yeniden kullanılabilen yüksek kaliteli malzeme ve bileşenlerle tasarlanmış ve üretilmiştir.



Bir ürün üzerindeki bu sembol, ürünün 2012/19/EU sayılı Avrupa Direktifi kapsamında olduğu anlamına gelir.



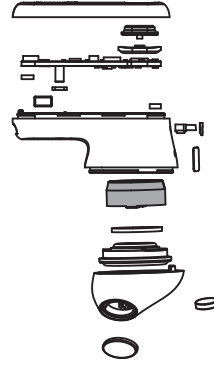
Bu sembol, ürünün, 2013/56/EU sayılı Avrupa Direktifi kapsamındaki, normal ev atıklarıyla birlikte atılmayan yerleşik bir yeniden şarj edilebilir pil içerdiği anlamına gelir. Bir profesyonelin şarj edilebilir pili çıkarması için ürününüzü resmi bir toplama noktasına veya Philips servis merkezine götürmenizi önemle tavsiye ederiz. Elektrikli ve elektronik ürünler ve şarj edilebilir piller için yerel ayrı toplama sistemi hakkında bilgi edinin. Yerel kurallara uyun, ürünü ve şarj edilebilir pilleri asla normal ev atıklarıyla birlikte atmayın. Eski ürünlerin ve şarj

edilebilir pillerin doğru şekilde atılması, çevre ve insan sağlığı için olumsuz sonuçların önlenmesine yardımcı olur.

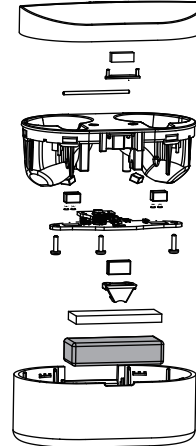
## Entegre pili çıkarma

Ülkenizde elektronik ürünler için toplama/geri dönüşüm sistemi yoksa kulaklığı atmadan önce pili çıkarıp geri dönüştürerek çevreyi koruyabilirsiniz.

- Pili çıkarmadan önce kulaklıkların şarj kutusundan çıkarıldığından emin olun.



- Pili çıkarmadan önce şarj kutusunun USB şarj kablosuyla bağlantısının kesildiğinden emin olun.



## EMF ile uyumluluk

Bu ürün, elektromanyetik alanlara maruz kalmayla ilgili tüm geçerli standart ve düzenlemelere uygundur.

## Çevre bilgisi

Gereksiz tüm ambalajlar çıkarılmıştır. Ambalajın üç malzemeye ayrılmasını kolaylaştırmaya çalıştık: karton (kutu), polistiren köpük (tampon) ve polietilen (torbalar, koruyucu köpük levha). Sisteminiz, uzman bir şirket tarafından demonte edildiğinde geri dönüştürülebilir ve yeniden kullanılabilen malzemelerden oluşmaktadır. Lütfen ambalaj malzemelerinin, bitmiş pillerin ve eski ekipmanın atılmasıyla ilgili yerel yönetmeliklere uyun.

## Uygunluk bildirimi

Cihaz, FCC kuralları Bölüm 15 ile uyumludur. Çalıştırma aşağıdaki iki koşula tabidir:

- 1. Bu cihaz zararlı parazite neden olamaz ve**
- 2. Bu cihaz, istenmeyen çalışmaya neden olabilecek parazitler de dahil olmak üzere alınan tüm parazitleri kabul etmelidir.**

### FCC kuralları

Bu ekipman test edilmiş ve FCC Kurallarının 15. bölümü uyarınca B Sınıfı dijital cihaz sınırlarına uygun bulunmuştur. Bu sınırlar, bir konut kurulumunda zararlı parazite karşı makul koruma sağlamak üzere tasarlanmıştır. Bu ekipman radyo frekansı enerjisi üretir, kullanır ve yayabilir ve kullanma talimatına uygun olarak kurulmaz ve kullanılmazsa, radyo iletişiminde zararlı parazitlere neden olabilir.

Ancak, belirli bir kurulumda parazit oluşmayacağına garantisizdir. Bu ekipman, ekipmanı kapatıp açarak belirlenebilecek şekilde radyo veya televizyon alımında zararlı parazite neden olursa, kullanıcının aşağıdaki önlemlerden bir veya daha fazlasını alarak paraziti düzeltmeye çalışması önerilir:

- Alıcı antenin yönünü veya yerini değiştirin.
- Ekipman ve alıcı arasındaki mesafeyi artırın.
- Ekipmanı, alıcının bağlı olduğu devreden farklı bir devre üzerindeki prize takın.
- Yardım için satıcıya veya deneyimli bir radyo/TV teknisyenine danışın.

### FCC Radyasyona Maruz Kalma Beyanı:

Bu ekipman, kontrolsüz bir ortam için belirlenen FCC radyasyona maruz kalma sınırlarına uygundur.

Bu verici, başka bir anten veya verici ile birlikte konumlandırılmamalı veya çalıştırılmamalıdır.

**Uyarı:** Kullanıcı, uyumluluktan sorumlu tarafça açıkça onaylanmayan değişiklik veya modifikasyonların, kullanıcının ekipmanı çalıştırma yetkisini geçersiz kılabileceği konusunda uyarılır.

### Kanada:

Bu cihaz, Yenilik, Bilim ve Ekonomik Kalkınma Kanada'nın lisanstan muaf RSS'leri ile uyumlu, lisanstan muaf vericiler/alıcılar içerir. Çalıştırma aşağıdaki iki koşula tabidir: (1) Bu cihaz parazite neden olmaz. (2) Bu cihaz, cihazın istenmeyen şekilde çalışmasına neden olabilecek parazitler dahil her türlü paraziti kabul etmelidir.

L'émetteur/récepteur exempt de licence contenu dans le présent appareil est conforme aux CNR d'Innovation, Sciences et Développement économique Canada applicables aux appareils radio exempts de licence.

L'exploitation est autorisée aux deux conditions suivantes : (1) L'appareil ne doit pas produire de brouillage ; (2) L'appareil doit accepter tout brouillage radioélectrique subi, même si le brouillage est susceptible d'en compromettre le fonctionnement.

CAN ICES-003(B)/NMB-003(B)

#### **IC Radyasyona Maruz Kalma Beyanı:**

Bu ekipman, kontrolsüz ortamlar için belirlenen Kanada radyasyona maruz kalma sınırlarına uygundur.

Bu verici, başka bir anten veya verici ile birlikte konumlandırılmamalı veya çalıştırılmamalıdır.

# 8 Ticari markalar

---

## Bluetooth

Bluetooth® marka ismi ve logoları, Bluetooth SIG, Inc.'e ait tescilli ticari markalardır ve bu tür markaların MMD Hong Kong Holding Limited tarafından her türlü kullanımı lisanslıdır. Diğer ticari markalar ve ticari adlar ilgili sahiplerine aittir.

---

## Siri

Siri, Apple Inc.'in ABD ve diğer ülkelerde tescilli bir ticari markasıdır.

---

## Google

Google ve Google Play, Google LLC'nin ticari markalarıdır.



# 9 Sık sorulan sorular

## **Bluetooth kulaklıklarım açılmıyor.**

Pil seviyesi düşük. Kulaklıkları şarj edin.

## **Bluetooth kulaklıklarımı Bluetooth özellikli cihazımla eşleştiremiyorum.**

Bluetooth devre dışı. Bluetooth özellikli cihazınızda Bluetooth özelliğini etkinleştirin ve kulaklığı açmadan önce Bluetooth özellikli cihazı açın.

## **Eşleştirme çalışmıyor.**

- Her iki kulaklığı da şarj kutusuna koyun.
- Önceden bağlanmış Bluetooth özellikli cihazların Bluetooth işlevini devre dışı bıraktığınızdan emin olun.
- Bluetooth özellikli cihazınızda, Bluetooth listesinden "Philips TAT1138"yi silin.
- Kulaklığınızı eşleştirin (bkz. 'Kulaklıkları Bluetooth cihazınızla ilk kez eşleştirme' sayfa 6).

## **Bluetooth özellikli cihaz kulaklıkları bulamıyor.**

- Kulaklıklar önceden eşleştirilmiş bir cihaza bağlanabilir. Bağlı cihazı kapatın veya menzil dışına çıkarın.
- Eşleştirme sıfırlanmış veya kulaklıklar daha önce başka bir cihazla eşleştirilmiş olabilir. Kulaklıkları, kullanım kılavuzunda açıklandığı gibi Bluetooth özellikli cihazla yeniden eşleştirin. (bkz. 'Kulaklıkları Bluetooth cihazınızla ilk kez eşleştirme' sayfa 6).

## **Bluetooth kulaklıklarım Bluetooth stereo özellikli bir cep telefonuna bağlı, ancak müzik yalnızca cep telefonu hoparlöründe çalıyor.**

Cep telefonunuzun kullanım kılavuzuna bakın. Kulaklıktan müzik dinleme seçeneğini seçin.

## **Ses kalitesi düşük ve çatırtı sesi duyuluyor.**

- Bluetooth cihazı menzil dışında. Kulaklıklarınız ve Bluetooth özellikli cihazınız arasındaki mesafeyi azaltın veya aradaki engelleri kaldırın.
- Kulaklıklarınızı şarj edin.

## **Bir cep telefonundan yayın yaparken ses kalitesi düşük, çok yavaş veya yayın hiç çalışmıyor.**

Cep telefonunuzun sadece (mono) HFP'yi değil, aynı zamanda A2DP'yi de desteklediğinden ve BT4.0x (veya üstü) uyumlu olduğundan emin olun (bkz. "Teknik veriler" sayfa 11).

## **Sağ ve sol kulaklıkların birbiriyle bağlantısı kesilir.**

- Her iki kulaklığı da şarj kutusuna koyun, kapağı açık tutun.
- Kutunun düğmesine 3 kez kısaca basın.



2023 © MMD Hong Kong Holding Limited. Her hakkı saklıdır. Özellikler haber verilmeksizin değiştirilebilir. Philips ve Philips Shield Amblemi, Koninklijke Philips N.V.'nin tescilli ticari markalarıdır ve lisans altında kullanılmaktadır. Bu ürün MMD Hong Kong Holding Limited veya bağlı kuruluşlarından biri tarafından üretilmiş ve sorumluluğu altında satılmaktadır ve MMD Hong Kong Holding Limited bu ürünle ilgili garanti verendir. Diğer tüm şirket ve ürün adları, ilişkili oldukları ilgili şirketlerin ticari markaları olabilir.

UM\_TAT1138\_00\_TR\_V1.0

