

PHILIPS

Slušalice

1000 Serija

TAT1138



Priručnik za upotrebu

Registrujte svoj proizvod i potražite podršku na
www.philips.com/support

Sadržaj

1	Važna bezbjednosna uputstva	2
	Bezbjednost sluha	2
	Opšte informacije	2

2	Vaše potpuno bežične slušalice	3
	Šta je u kutiji	3
	Drugi uređaji	3
	Prikaz vaših potpuno bežičnih slušalica	4

3	Početak	5
	Punjenje baterije	5
	Kako nositi slušalice	6
	Uparite slušalice sa vašim Bluetooth uređajem po prvi put	6
	Uparite slušalice sa drugim Bluetooth uređajem	7

4	Korišćenje slušalica	8
	Povežite slušalice sa vašim Bluetooth uređajem	8
	Uključivanje/Isključivanje	8
	Upravljanje pozivima i muzikom	8
	Glasovni pomoćnik	9
	Status LED indikatora slušalica	9
	Status LED indikatora eksternog punjača	9

5	Resetovanje slušalica	10
---	-----------------------	----

6	Tehnički podaci	11
---	-----------------	----

7	Napomena	12
	Deklaracija o usklađenosti	12
	Odložite na otpad stari proizvod i baterije	12
	Uklanjanje integrisane baterije	12
	Usklađenost sa EMF	13
	Informacije o ekologiji	13
	Napomena o usklađenosti	13

8	Zaštitni znaci	15
---	----------------	----

9	Često postavljana pitanja	16
---	---------------------------	----

1 Važna bezbjudnosna uputstva

Bezbjudnost sluha



Opasnost

- Da biste izbjegli oštećenje sluha, ograničite vrijeme korištenja slušalica pri velikoj jačini zvuka i podesite jačinu zvuka na bezbjudni nivo. Što je zvuk jači, to treba biti kraće vrijeme slušanja.

Postarajte se da poštujete ova uputstva kada koristite slušalice.

- Slušajte na razumnoj jačini zvuka, razuman vremenski period.
- Vodite računa da ne pojačavate neprekidno kako vam se sluh navikava na zvuk.
- Ne pojačavajte zvuk toliko da ne možete čuti šta se dešava oko vas.
- Trebalo bi da budete oprezni ili da privremeno prekinete slušati kad se nađete u potencijalno rizičnoj situaciji.
- Preveliki zvučni pritisak iz slušalica i slušalica može izazvati gubitak sluha.
- Nije preporučljivo da koristite slušalice koje vam prekrivaju oba uva dok vozite. To je u pojedinim zemljama i nezakonito.
- Zarad vaše bezbjudnosti, izbjegavajte ometanje muzikom ili telefonskim pozivima dok ste u saobraćaju ili drugim potencijalno rizičnim okruženjima.

Opšte informacije

Kako izbjeći oštećenje ili kvar:

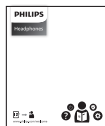
Oprez

- Ne izlažite slušalice pretjeranoj toploti.
- Nemojte ispuštati slušalice.
- Slušalice ne smiju biti izložene kapanju ili prskanju vode. (Pogledajte IP oznaku za specifičan proizvod)
- Nemojte dozvoliti da slušalice budu potopljene u vodu.
- Nemojte puniti slušalice kada su utikač ili utičnica vlažni.
- Nemojte koristiti sredstva za čišćenje koja sadrže alkohol, amonijak, benzen ili abrazive.
- Ako je neophodno čišćenje, koristite meku krpu, blago navlaženu vodom ili razblaženom sapunicom ukoliko je potrebno.
- Integrirana baterija ne smije biti izložena prevelikoj toploti, poput sunčevih zraka, vatre ili sličnoga.
- Postoji opasnost od eksplozije ako je baterija nepravilno zamijenjena. Zamijenite je isključivo istom baterijom ili baterijom istog tipa.
- Da bi se ostvarila specifična IP snaga, poklopac otvora za punjenje mora biti zatvoren.
- Odlaganje baterije u vatrau ili zagrijanu pećnicu ili njeno mehaničko uništavanje ili siječenje može dovesti do eksplozije.
- Ostavljanje baterije u okruženju s izuzetno visokom temperaturom može rezultirati eksplozijom ili curenjem zapaljive tečnosti ili gasa.
- Baterija izložena ekstremno niskom vazdušnom pritisku može eksplodirati ili iz nje mogu iscuriti zapaljiva tečnost ili gas.
- Da bi se izbjegao rizik od požara, oprema dobija struju samo od spoljnoga izvora napajanja, čija je izlazna snaga uskladen sa PS1 (sa kapacitetom manjim od 15W)

Radna i skladišna temperatura i vlažnost.

- Skladištiti na mjestu gdje je temperatura između -20°C i 50°C, s relativnom vlažnošću do 90%.
- Rad treba biti na mjestu gdje je temperatura između 0°C i 45°C, s relativnom vlažnošću do 90%.
- Trajanje baterije može biti kraće na višim ili nižim temperaturnim uslovima.
- Zamjena baterije neodgovarajućim tipom baterije dovodi do rizika od ozbiljnog oštećenja slušalica i baterije (na primjer, kod nekih litijumskih baterija).

2 Vaše potpuno bežične slušalice



Skraćeni priručnik



Garancija

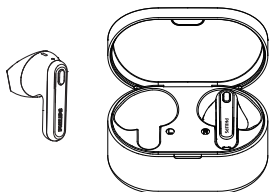


Bezbednosni letak

Čestitamo vam kupovinu i želimo vam dobrodošlicu u Philips! Da biste u potpunosti uživali u prednostima podrške koju Philips nudi, registrujte svoj proizvod na www.philips.com/support. Uz potpuno bežične slušalice marke Philips možete:

- Uživati u bežičnim telefonskim razgovorima bez upotrebe ruku
- Uživati u muzici i bežično je kontrolisati
- Prebaciti sa poziva na muziku i obrnuto

Šta je u kutiji



Philips potpuno bežične slušalice
Philips TAT1138

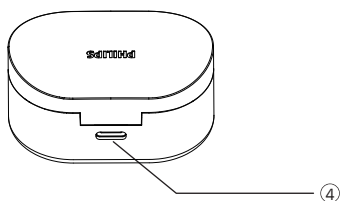
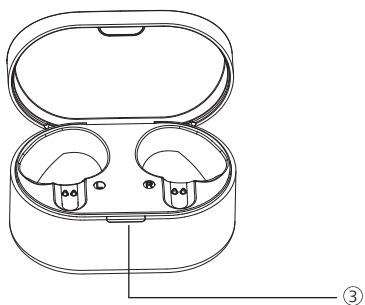
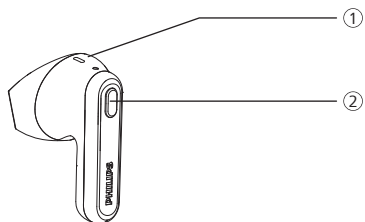


USB-C kabl za punjenje
(samo za punjenje)

Drugi uređaji

Mobilni telefon ili uređaj (npr. notebook, tablet, Bluetooth adapteri, MP3 plejeri i sl.) koji podržava Bluetooth i kompatibilan je sa slušalicama.

Prikaz vaših potpuno bežičnih slušalica



- ① LED indikator (slušalice)
- ② Multi-funkcionalni taster
- ③ LED indikator (punjač)
- ④ USB-C ulaz za punjenje

3 Početak

Punjenje baterije

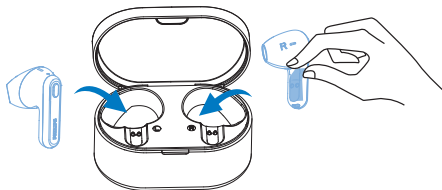
Napomena

- Prije upotrebe slušalice, stavite ih na punjač i punite bateriju dva sata za optimalni kapacitet i trajanje baterije.
- Koristite samo originalni USB-C kabl za punjenje da biste izbjegli bilo kakvo oštećenje.
- Obavite razgovore prije punjenja. Slušalice se isključuju tokom punjenja.
- Ako se slušalice ne koriste duže vrijeme, punjiva baterija će početi da gubi svoj napon. Da bi se izbjegao ovaj gubitak, molimo da bateriju napunite do kraja barem jednom u svaka tri mjeseca.

Slušalice

Izvučite slušalice i uklonite oznake za izolaciju.

Stavite slušalice u punjač, zatvorite poklopac i slušalice se počinju puniti.

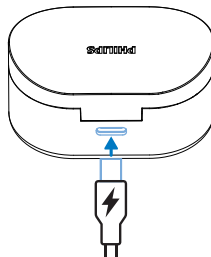


Savjet

- U uobičajenim okolnostima, potrebno je dva sata (za slušalice ili eksterni punjač) za punjenje putem USB kabla.

Punjač

Priključite jedan kraj USB-C kabla na eksterni punjač, a drugi kraj na izvor napajanja.



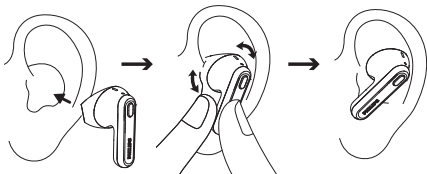
Savjet

- Eksterni punjač služi kao prenosna rezervna baterija za punjenje slušalice. Kada je eksterni punjač napunjen, moći će potpuno da napuni slušalice triput.

Kako nositi slušalice

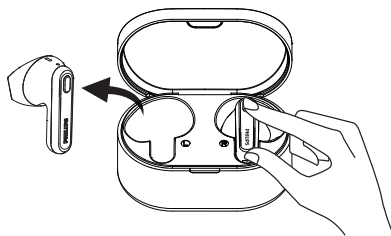
Stavljanje slušalica

- 1 Provjerite lijevu ili desnu orijentaciju slušalica.
- 2 Stavite slušalice u uši i uvijte ih dok ne ostvarite potpuno prijanjanje.



Uparite slušalice sa vašim Bluetooth uređajem po prvi put

- 1 Vodite računa da su slušalice potpuno napunjene i isključene.
- 2 Otvorite poklopac punjača. Izvucite slušalice.



- ↳ LED svjetlost na obje slušalice će svjetliti bijelo i plavo naizmjenično.
 - ↳ Slušalice su sada u režimu uparivanja i spremne su da se upare sa Bluetooth uređajem (npr. mobilnim telefonom).
- 3 Uključite Bluetooth funkciju na vašem Bluetooth uređaju.
 - 4 Uparite slušalice sa vašim Bluetooth uređajem. Provjerite priručnik za vaš Bluetooth uređaj.

Napomena

- Ako nakon uključivanja slušalice ne mogu naći prethodno povezani Bluetooth uređaj, automatski će se prebaciti na režim uparivanja.

Sljedeći primjer vam pokazuje kako upariti slušalice sa vašim Bluetooth uređajem.

- 1 Uključite Bluetooth funkciju na vašem Bluetooth uređaju i odaberite **Philips TAT1138**.
- 2 Unesite lozinku slušalica „0000“ (4 nule) ako to bude zatraženo. Za uređaje koji imaju ugrađeni Bluetooth 3.0 ili noviji, nema potrebe za unošenjem lozinke.



Philips TAT1138

Jedna slušalica (režim mono rada)

Izvadite lijevu ili desnu slušalicu iz punjača da biste je koristili u mono režimu. Slušalica će se automatski uključiti.

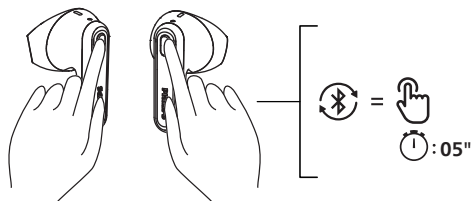


Napomena

- Glasovni pomoćnik ne radi u režimu mono rada.
- Izvucite drugu slušalicu iz eksternog punjača i one će se automatski upariti jedna s drugom.

Uparite slušalice sa drugim Bluetooth uređajem

Želite li upariti još jedan Bluetooth uređaj sa slušalicama, samo pritisnite i zadržite MFB na obe slušalice na pet sekundi da uđete u režim uparivanja i stavite ih u punjač. Potom ih izvucite iz punjača i pronađite drugi uređaj kao što je to slučaj sa uobičajenim uparivanjem.



Napomena

- slušalice u svojoj memoriji čuvaju do četiri različita uređaja. Ako pokušate upariti više od četiri uređaja, najranije upareni uređaj biće zamijenjen novim.

4 Korišćenje slušalica

Povežite slušalice sa vašim Bluetooth uređajem

- 1 Uključite Bluetooth funkciju na vašem Bluetooth uređaju.
- 2 Izvadite slušalice iz punjača.
 - ↳ Zatreperiće plavo LED svjetlo
 - ↳ Slušalice će tražiti posljednji upareni Bluetooth uređaj i automatski se ponovo povezati s njim. Ako posljednji povezani uređaj nije dostupan, slušalice će ući u režim uparivanja.



Savjet

- Slušalice mogu biti uparene samo s jednim uređajem istovremeno. Ako imate dva uparena Bluetooth uređaja, uključite Bluetooth funkciju samo na onome uređaju sa kojim se želite povezati.
- Ako uključite Bluetooth funkciju na vašem Bluetooth uređaju pošto ste uključili slušalice, moraćete ući u Bluetooth meni na vašem uređaju i ručno povezati slušalice s uređajem.



Napomena

- Ako se slušalice ne uspiju povezati sa bilo kojim Bluetooth uređajem u roku od tri minuta, automatski će se isključiti da bi sačuvale bateriju.
- Kod nekih Bluetooth uređaja povezivanje možda neće biti automatsko. U tom slučaju, moraćete ući u Bluetooth meni na vašem uređaju i ručno povezati slušalice sa Bluetooth uređajem.

Uključivanje/Isključivanje

Zadatak	MFB	Operacije
Uključivanje slušalica		Izvadite slušalice iz eksternog punjača kako biste ih uključili
Isključivanje slušalica		Vratite slušalice u eksterni punjač kako biste ih isključili

Upravljanje pozivima i muzikom

Kontrola muzike

Zadatak	MFB	Operacije
Reprodukcija ili pauziranje muzike	L / D slušalica	Pritisnite jednom
Sljedeća numera	Desna slušalica	Dvostruki pritisak
Prethodna numera	Lijeva slušalica	Dvostruki pritisak
Podešavanje jačine zvuka +/-		Putem kontrola na mobilnom telefonu

Kontrola poziva

Zadatak	MFB	Operacije
Javite se na poziv	L / D slušalica	Pritisnite jednom
Prekidanje / odbijanje poziva	L / D slušalica	Dvostruki pritisak

Glasovni pomoćnik

Zadatak	Taster	Operacije
Pokretanje glasovnog pomoćnika (Siri/Google)	L / D slušalica	Pritisnite i zadržite na dvije sekunde
Zaustavljanje Glasovnog pomoćnika	L / D slušalica	Pritisnite jednom

Status LED indikatora eksternog punjača

Tokom punjenja	Indikator
Punjenje kućišta	Bijelo LED svjetlo treperi na svaki sekund
Napunjeno	Uključuje se bijelo LED svjetlo

Status LED indikatora slušalica

Status slušalica	Indikator
Slušalice su povezane s Bluetooth uređajem	Bijelo LED svjetlo svjetli dvije sekunde
Slušalice su spremne za uparivanje	LED svjetlo treperi bijelo i plavo naizmjenično
Slušalice su uključene, ali nisu povezane sa Bluetooth uređajem	Bijelo LED svjetlo svjetli svake sekunde (automatsko gašenje nakon 15 minuta)
Prazna baterija (slušalice)	Bijelo LED svjetlo svjetli dvaput na svakih pet sekundi
Baterija je potpuno napunjena (punjač)	Odnosi se na LED svjetlo na eksternog punjača

5 Resetovanje slušalica

Ako budete imali bilo kakav problem prilikom uparivanja ili povezivanja možete slijediti sljedeću proceduru za resetovanje slušalica na fabrička podešavanja.

- 1 Na vašem Bluetooth uređaju uđite u Bluetooth meni i uklonite **Philips TAT1138** sa spiska uređaja.
- 2 Isključite Bluetooth na vašem Bluetooth uređaju.
- 3 Izvucite slušalice iz kutije punjača i pritisnite dugme jednom, a onda pritisnite i zadržite na pet sekundi.
- 4 Vratite slušalice u kutiju punjača.
- 5 Slijedite korake navedene u odjeljku „Upotreba slušalica – Povežite slušalice sa vašim Bluetooth uređajem“
- 6 Uparite slušalice sa vašim Bluetooth uređajem, odaberite **Philips TAT1138**.

6 Tehnički podaci

- Vrijeme trajanja reprodukcije muzike: 5+10 sati
- Vrijeme trajanja punjenja: 2 sati
- Litijum-jonska baterija od 30 mAh na svakoj slušalici; litijum-jonska baterija od 250 mAh na punjaču
- Bluetooth verzija: 5.3
- Kompatibilni Bluetooth profili:
 - HFP (profil rada bez ruku)
 - A2DP (napredni audio-distributivni profil)
 - AVRCP (audio/video daljinski upravljač)
- Podržani audio-kodeci: SBC
- Frekventni opset: 2,402-2,480 GHz
- Jačina prijensa: < 10 dBm
- Operativni raspon: 10 metara
- USB-C ulaz za punjenje
- Upozorenje da je baterija prazna: dostupno



Napomena

- Specifikacije su podložne promjeni bez prethodno obaviještenja.

7 Napomena

Deklaracija o usklađenosti

Ovim, MMD Hong Kong Holding Limited izjavljuje da je proizvod u skladu s osnovnim zahtjevima i drugim relevantnim odredbama RED direktive 2014/53/EU i UK Radio Equipment Regulations SI 2017 No 1206. Deklaraciju o usklađenosti možete naći na www.philips.com/support.

Odložite na otpad stari proizvod i baterije



Ovaj proizvod je konstruisan i proizveden od materijala visokog kvaliteta i komponenti koje se mogu reciklirati i ponovno koristiti.



Ovaj simbol na proizvodu znači da je proizvod usklađen s Evropskom direktivom 2012/19/EU.



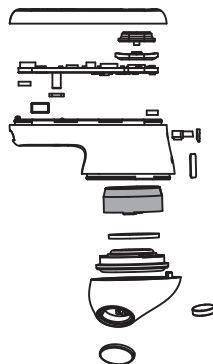
Ovaj simbol znači da proizvod sadrži ugrađenu punjivu bateriju, usklađenu sa Evropskom direktivom 2013/56/EU koja se ne može odlagati sa ostalim kućnim otpadom. Ozbiljno vam preporučujemo da svoj proizvod odnesete na zvanično odlagalište ili u Philips-ov servisni centar gde će punjiva baterija biti profesionalno uklonjena. Informišite se o lokalnom sistemu izdvojenog skladištenja električnog i elektronskog otpada, kao i punjivih baterija. Poštujte

lokalnu regulativu i nikad nemojte odlagati proizvod i punjive baterije sa običnim kućnim otpadom. Ispravno odlaganje starih proizvoda i punjivih baterija pomaže sprečavanju negativnih posljedica na okruženje i ljudsko zdravlje.

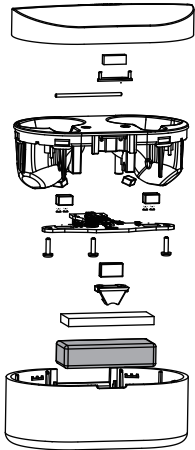
Uklanjanje integrisane baterije

Ako u vašoj zemlji ne postoji sistem za sakupljanje / reciklažu elektronskih uređaja, možete zaštititi okruženje uklanjanjem i recikliranjem baterija prije odlaganja slušalica.

- Prije uklanjanja baterija, provjerite da slušalice nisu povezane sa punjačem.



- Prije uklanjanja baterija, provjerite da eksterni punjač nije povezan USB kablom.



Usklađenost sa EMF

Ovaj proizvod je usklađen sa svim primjenjivim standardima i regulativom u pogledu izloženosti elektromagnetnom polju.

Informacije o ekologiji

Izbačeno je sve suvišno pakovanje. Pokušali smo da napravimo pakovanje koje se lako razdvaja u tri materijala: karton (kutija), polistirenska pjena (štitnik) i polietilen (kese, zaštitna folija). Vaš sistem se sastoji od materijala koji se mogu reciklirati i ponovno koristiti ako ih razdvoji specijalizovana kompanija. Molimo da se upoznate s lokalnom regulativom u pogledu odlaganja materijala za pakovanje, potrošenih baterija i stare opreme.

Napomena o usklađenosti

Ovaj uređaj je usklađen sa FCC pravilima, Odjeljak 15. Funkcionisanje je predmet sljedeća dva uslova:

1. Ovaj uređaj ne može izazvati štetne interferencije, i
2. Ovaj uređaj mora prihvatiti sve primljene intereferncije, uključujući i one interferencije koje mogu dovesti do neželjenog funkcionisanja.

FCC pravila

Ova je oprema testirana i utvrđeno je da je usklađena s ograničenjima koja važe za digitalne uređaje Klase B, u skladu sa odijeljkom 15 FCC pravila. Ova su ograničenja konstruisana da pruže razumnu zaštitu od štetnih intereferencija unutar kućne naponske mreže. Ova oprema generiše, koristi i može da emituje energiju radio frekvencija i, ako nije instalirana i ne koristi se u skladu sa uputstvom, može izazvati štetne intereferencije sa radio komunikacijom.

Ipak, ne postoji garancija da se intereferencije neće pojaviti u pojedinim elektro-instalacijama. Ako ova oprema ipak izazove štetne intereferencije sa radio i TV prijemom, što se može ustanoviti isključivanjem i uključivanjem ove opreme, onda predlažemo korisniku da pokuša da ispravi intereferncije jednom ili više od sljedećih mjera:

- Reorijentacija ili relokacija prijemne antene.
- Povećanje razmaka između opreme i prijemnika.
- Uključivanje opreme u utičnicu različitu od one u koju je uključen prijemnik.
- Zatražite pomoć od prodavca ili iskusnog radio/TV mehaničara.

FCC izjava o izloženosti radijaciji:

Ova oprema je usklađena sa FCC ograničenjima izloženosti radijaciji ustanovljenim u nekontrolisanim uslovima.

Ovaj odašiljač ne smije dijeliti lokaciju, niti raditi spojeno sa nekom drugom antenom ili predajnikom.

Opresz: Upozoravamo korisnika da promjene ili modifikacije koje nijesu izričito odobrene od strane odgovorne za usklađenost mogu uskratiti prava korisnika da koristi ovu opremu.

Kanada:

Ovaj uređaj koristi predajnik(e)/prijemnik(e) koji se mogu slobodno koristiti, u skladu sa standardnim radio specifikacijama Odseka za inovaciju, nauku i ekonomski razvoj Kanade. Funkcionisanje je predmet sljedeća dva uslova: (1) Ovaj uređaj ne može izazvati interferencije. (2) Ovaj uređaj mora prihvatiti bilo koje interferencije, uključujući i interferencije koje mogu dovesti do neželjenog rada uređaja.

L'émetteur/récepteur exempt de licence contenu dans le présent appareil est conforme aux CNR d'Innovation, Sciences et Développement économique Canada applicables aux appareils radio exempts de licence.

L'exploitation est autorisée aux deux conditions suivantes : (1) L'appareil ne doit pas produire de brouillage ; (2) L'appareil doit accepter tout brouillage radioélectrique subi, même si le brouillage est susceptible d'en compromettre le fonctionnement.

CAN ICES-003(B)/NMB-003(B)

Izjava IC o izloženosti radijaciji:

Ova oprema je usklađena sa ograničenjima izloženosti radijaciji u Kanadi ustanovljenim u nekontrolisanim uslovima.

Ovaj odašiljač ne smije dijeliti lokaciju, niti raditi spojeno sa nekom drugom antenom ili predajnikom.

8 Zaštitni znaci

Bluetooth

The Bluetooth® naziv i logo su registrovani zaštitni znaci u vlasništvu Bluetooth SIG, Inc. i svaka upotreba tih oznaka kod MMD Hong Kong Holding Limited obavljena je pod licencom. Ostali registrovani zaštitni znaci i nazivi pripadaju njihovim vlasnicima.

Siri

Siri je registrovani zaštitni znak Apple Inc., registrovan u SAD i drugim zemljama.

Google

Google i Google Play su registrovani zaštitni znaci Google LLC.

9 Često postavljana pitanja

Moje Bluetooth slušalice se ne uključuju.

Baterija je prazna. Napunite slušalice.

Ne mogu upariti moje Bluetooth slušalice sa mojim Bluetooth uređajem.

Bluetooth nije uključen. Uključite Bluetooth na vašem Bluetooth uređaju i uključite Bluetooth uređaj prije no što uključite slušalice.

Uparivanje je neuspješno.

- Stavite obje slušalice u punjač
- Vodite računa da isključite Bluetooth funkciju na svim prethodno povezanim Bluetooth uređajima.
- Na vašem Bluetooth uređaju izbrisite „Philips TAT1138“ sa Bluetooth spiska.
- Uparite slušalice (pogledajte „Uparite slušalice sa vašim Bluetooth uređajem po prvi put“ na strani 6).

Bluetooth uređaj ne može naći slušalice.

- Možda su slušalice povezane sa prethodno uparenim uređajem. Isključite povezani uređaj ili ga udaljite od domašaja.
- Možda je uparivanje resetovano ili su slušalice bile uparene sa prethodnim uređajem. Ponovo uparite slušalice sa Bluetooth uređajem kako je to opisano u priručniku. (vidi „Uparite slušalice sa vašim Bluetooth uređajem po prvi put“ na strani 6).

Moje Bluetooth slušalice su povezane sa Bluetooth mobilnim telefonom na kojem je omogućen stereo, ali muzika se čuje samo iz zvučnika mobilnog telefona.

Pogledajte priručnik vašeg mobilnog telefona. Odaberite slušanje muzike preko slušalica.

Kvalitet zvuka je loš i čuje se pucketanje.

- Bluetooth uređaj je izvan dometa. Smanjite razdaljinu između slušalica i Bluetooth uređaja ili uklonite prepreke koje se nalaze između njih.
- Napunite slušalice.

Kvalitet tona je loš kada je emitovanje s telefona veoma sporo ili uopšte ne radi.

Provjerite da vaš mobilni ne podržava samo (mono) HFP, već i A2DP i je li BT4.0x (ili više) kompatibilan (vidi „Tehnički podaci“ na stranici 11).

Lijeva i desna slušalica nijesu povezane međusobno.

- Stavite obe slušalice u kutiju punjača, ali ostavite poklopac otvoren.
- Triput kratko pritisnite dugme na kućištu.



2023 © MMD Hong Kong Holding Limited. Sva prava zaštićena. Specifikacije su podložne promjeni bez prethodno obaviještenja. Philips, Philips amblem su registrovani zaštitni znaci Koninklijke Philips N.V. i korišteni su pod licencom. Ovaj proizvod je napravljen i prodaje se pod odgovornošću MMD Hong Kong Holding Limited ili jednog od njegovih saradnika, a MMD Hong Kong Holding Limited je garant u pogledu ovoga proizvoda. Sve druge kompanije i nazivi mogu biti registrovani zaštitni znaci odgovarajućih kompanija sa kojima su povezani.

