

Vždy připravení pomôct'

Zaregistrujte svoj produkt a získajte podporu na lokalite
www.philips.com/support

AZ783

Otázky?
Kontaktujte
Philips



Príručka užívateľa

PHILIPS

Obsah

1 Dôležité	3
Riziko prehltutia batérií	4

2 Vaše zariadenie CD Soundmachine	4
Úvod	4
Čo je v škatuli	4
Hlavná jednotka - prehľad	5
Dialkové ovládanie - prehľad	6

3 Úvodné pokyny	7
Príprava diaľkového ovládania	7
Pripojenie napájania	7
Zapnutie	8
Vypnutie	8

4 Prehrávanie	8
Prehrávanie disku CD	8
Prehrávanie súborov zo zariadení USB	8
Prehrávanie z externého zariadenia	9

5 Možnosti prehrávania	9
Ovládanie prehrávania	9
Programovanie skladieb	10
Nastavenie zvuku	10

6 Počúvanie rozhlasového vysielania v pásme FM	10
Naladenie rozhlasových staníc v pásme FM	10
Automatické uloženie rozhlasových staníc	10
Ručné uloženie rozhlasových staníc	11
Výber predvolby rozhlasovej stanice	11

7 Ďalšie funkcie	11
Nastavenie časovača vypnutia	11
Zapnutie/vypnutie podsvietenia obrazovky	11
Počúvanie cez slúchadlá	11

8 Informácie o výrobku	12
Technické údaje	12
Podporované formáty MP3 diskov	12
Informácie o možnostiach prehrávania cez rozhranie USB	12
Údržba	13

9 Riešenie problémov	14
-----------------------------	-----------

10 Upozornenie	15
-----------------------	-----------

1 Dôležité

- Prečítajte si tieto pokyny.
- Dodržiavajte všetky pokyny.
- Neblokujte vetracie otvory. Nainštalujte podľa pokynov výrobcu.
- Neinštalujte v blízkosti zdrojov tepla, ako sú radiátory, tepelné regulátory, kachle či iné zariadenia (vrátane zosilňovačov), ktoré produkujú teplo.
- Dbajte na to, aby na sieťový kábel nikto nestúpil ani ho nezalomil, najmä pri zástrčkách, elektrických zásuvkách a v mieste, kde vychádza zo zariadenia.
- Používajte len nástavce/príslušenstvo špecifikované výrobcom.
- Počas búrok s bleskami alebo pri dlhodobom nepoužívaní odpojte toto zariadenie zo siete.
- Všetky opravy zverte do rúk kvalifikovanému servisnému personálu. Oprava je potrebná, ak bolo zariadenie akýmkoľvek spôsobom poškodené, napríklad bol poškodený napájací kábel alebo zástrčka, ak bola na zariadenie vyliať tekutina alebo do zariadenia spadol nejaký predmet, zariadenie bolo vystavené dažďu alebo vlhkosti alebo ak zariadenie nefunguje správne, prípadne ak spadlo.
- **UPOZORNENIE** pre používanie batérie – Aby nedošlo k vytečeniu batérie, ktoré by mohlo spôsobiť poranenie osôb, škody na majetku alebo poškodenie zariadenia:
 - Všetky batérie nainštalujte správne, s orientáciou pólou + a – podľa vyznačenia na zariadení.
 - Nemiešajte batérie (staré a nové alebo uhľikové a alkalické atď.).
 - Keď sa zariadenie dlhšiu dobu nepoužíva, vyberte batérie.
- Batérie (súprava batérií alebo vstavané batérie) nesmú byť vystavené zdrojom nadmerne vysokej teploty, ako je napríklad slnečné žiarenie, oheň alebo podobné zdroje tepla.

- **VÝSTRAHA:** Pri nesprávne vlozenej batérii hrozí explózia. Pri výmene použite vždy rovnaký alebo ekvivalentný typ.
- Zariadenie nesmie byť vystavené kvapkajúcej ani striekajúcej kvapaline.
- Neumiestňujte na zariadenie žiadne nebezpečné predmety (napr. predmety naplnené kvapalinou, zapálené sviečky).
- Tam, kde ako odpájacie zariadenie slúži sieťová zástrčka alebo prepájacie zariadenie, musí zostať toto odpájacie zariadenie ľahko prístupné pre okamžité použitie.



Varovanie

- Nikdy neodstraňujte kryt tohto zariadenia.
- Nikdy nepokladajte toto zariadenie na iné elektrické zariadenie.
- Nikdy sa nepozerajte do laserového lúča vnútri tohto zariadenia.

Bezpečné počúvanie



Výstraha

- Aby ste predišli možnému poškodeniu sluchu, nepočúvajte veľmi dlho zvuk s príliš vysokou hlasitosťou. Hlasitosť nastavte na bezpečnú úroveň. Čím je hlasitosť vyššia, tým kratší je čas bezpečného počúvania.

Keď používate svoje slúchadlá, nezabudnite dodržiavať nasledujúce pokyny.

- Počúvajte pri rozumných úrovniach hlasitosti po primerane dlhú dobu.
- Dbajte na to, aby ste hlasitosť súvisle nezvyšovali, ako sa váš sluch postupne prispôbuje.
- Nezvyšujte hlasitosť na takú úroveň, kedy nebudete počuť ani to, čo sa deje okolo vás.

- V potenciálne nebezpečných situáciách by ste mali byť opatrní alebo dočasne prerušiť používanie.
- Nadmerný akustický tlak zo slúchadiel môže spôsobiť stratu sluchu.

Výstraha

- Používanie iných ovládacích prvkov alebo vykonávanie úprav a iných postupov, než sú uvedené v tomto dokumente, môže mať za následok vystavenie sa nebezpečnému žiareniu alebo zapríčiniť nebezpečnú prevádzku.

Riziko prehltnutia batérií

- Výrobok alebo diaľkové ovládanie môžu obsahovať gombíkovú batériu, pri ktorej hrozí riziko prehltnutia. Batériu vždy uchovávajte mimo dosahu detí. Prehltnutie batérie môže spôsobiť vážne zranenie alebo smrť. Do dvoch hodín od požitia sa môžu vyskytnúť vážne popáleniny.
- Ak máte podozrenie, že batéria bola prehltnutá alebo sa dostala dovnútra inej časti tela, okamžite vyhľadajte lekársku pomoc.
- Pri výmene batérií vždy uchovávajte všetky nové aj použité batérie mimo dosahu detí. Po výmene batérií sa uistite, že je priečinok na batérie bezpečne uzatvorený.
- Ak nie je možné bezpečne uzatvoriť priečinok na batérie, výrobok prestaňte používať. Uchovávajte ho mimo dosahu detí a kontaktujte výrobcu.

2 Vaše zariadenie CD Soundmachine

Úvod

Toto zariadenie CD Soundmachine vám umožňuje:

- počúvať rozhlasové vysielanie v pásme FM,
- počúvať zvukový obsah z diskov, zariadenia USB a iných externých zvukových zariadení;
- programovať poradie prehrávania skladieb.

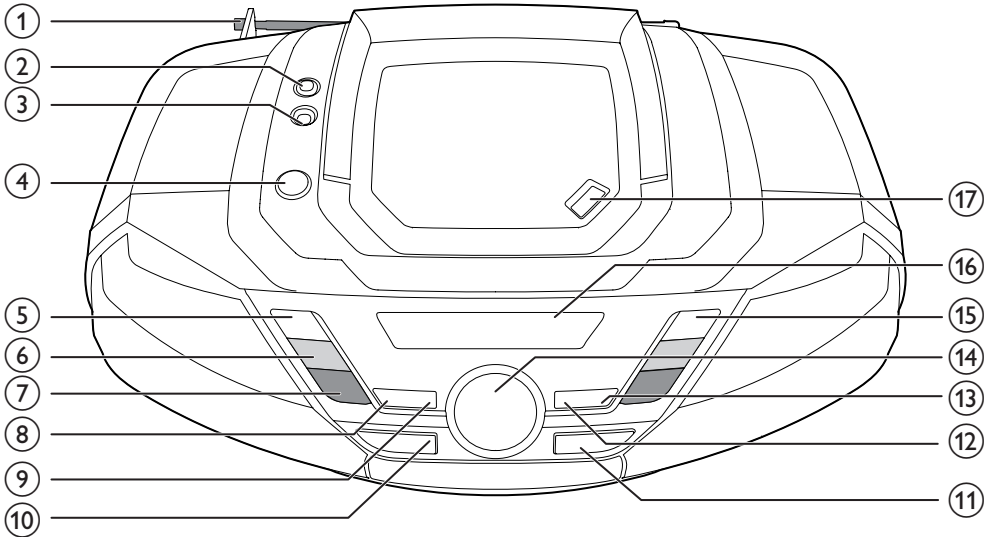
Zariadenie ponúka funkcie dynamického zosilnenia basov Dynamic Bass Boost (DBB) a digitálneho ovládania zvuku Digital Sound Control (DSC), ktoré obohacujú zvuk.


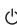




Čo je v škatuli

Skontrolujte a identifikujte obsah balenia:

- Hlavná jednotka
- Sieťový napájací kábel
- Diaľkové ovládanie (s batériou)
- Stručný návod na používanie
- Bezpečnosť a zoznam upozornení

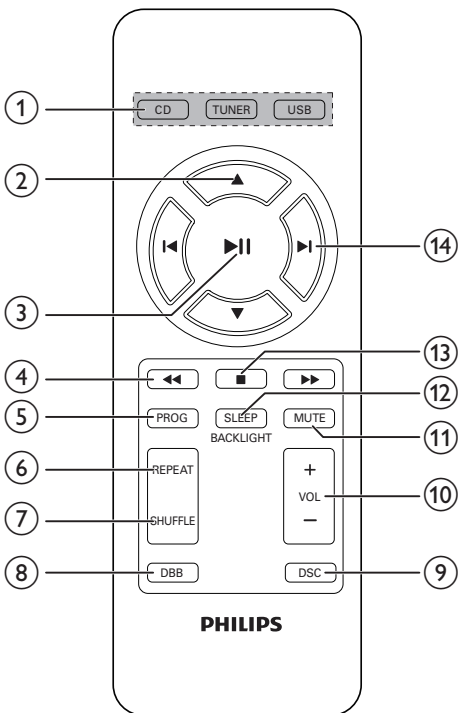
Hlavná jednotka - prehľad



- ① **Anténa na príjem vysielania v pásme FM**
 - Zlepšenie príjmu staníc v pásme FM.
- ②  **Zásuvka na slúchadlá.**
- ③ **AUDIO-IN**
 - Pripojenie externého zvukového zariadenia.
- ④  **Zapnutie alebo vypnutie jednotky.**
- ⑤  **Zastavenie prehrávania.**
 - Vymazanie programu.
- ⑥  **TUNING +/-**
 - Prechod na predchádzajúcu alebo nasledujúcu skladbu.
 - Naladenie rozhlasových staníc pásma FM.
 - Vyhľadávanie v rámci skladby.
- ⑦ **ALBUM/PRESET +/-**
 - Výber predvolby rozhlasovej stanice.
 - Prechod na predchádzajúci alebo nasledujúci album.
- ⑧ **PROG**
 - Programovanie skladieb.
- ⑨ **MODE**
 - Výber režimu prehrávania: opakovať alebo náhodné poradie.
- ⑩ **SOURCE**
 - Výber zdroja.
- ⑪  **Zásuvka USB.**
- ⑫ **DBB**
 - Zapnutie alebo vypnutie dynamického zosilnenia basov.
- ⑬ **DSC**
 - Výber predvoleného zvukového nastavenia.
- ⑭ **VOL +/-**
 - Nastavenie hlasitosti.
- ⑮  **Spustenie alebo prerušenie prehrávania.**

- ⑩ **Zobrazovací panel**
 - Zobrazenie aktuálneho stavu.
- ⑪ **OPEN•CLOSE**
 - Otvorenie alebo zatvorenie priečinka na disk.

Dial'kové ovládanie - prehľad



- ① **Prepínač zdroja: CD, TUNER, USB**
 - Výber zdroja.
- ② **▲ / ▼**
 - Prechod na predchádzajúci alebo nasledujúci album.
 - Výber predvolby rozhlasovej stanice.
- ③ **▶ ||**
 - Spustenie alebo prerušenie prehrávania.

- ④ **◀ / ▶**
 - Vyhľadávanie v rámci skladby.
- ⑤ **PROG**
 - Programovanie rozhlasových staníc.
 - Programovanie skladieb.
- ⑥ **REPEAT**
 - Výber režimu opakovaného prehrávania.
- ⑦ **SHUFFLE**
 - Výber režimu náhodného prehrávania.
- ⑧ **DBB**
 - Zapnutie alebo vypnutie dynamického zosilnenia basov.
- ⑨ **DSC**
 - Výber predvoleného zvukového nastavenia.
- ⑩ **VOL +/-**
 - Nastavenie hlasitosti.
- ⑪ **MUTE**
 - Stlmenie alebo obnovenie zvuku.
- ⑫ **SLEEP/BACKLIGHT**
 - Nastavenie časovača vypnutia.
 - Zapnutie alebo vypnutie podsvietenia.
- ⑬ **■**
 - Zastavenie prehrávania.
 - Vymazanie programu.
- ⑭ **◀ / ▶**
 - Prechod na predchádzajúcu alebo nasledujúcu skladbu.

3 Úvodné pokyny

! Výstraha

- Používanie iných ovládacích prvkov alebo vykonávanie úprav a iných postupov, než sú uvedené v tomto dokumente, môže mať za následok vystavenie sa nebezpečnému žiareniu alebo zapríčiniť nebezpečnú prevádzku.

Vždy postupujte podľa poradia pokynov v tejto kapitole.

Ak sa rozhodnete obrátiť na spoločnosť Philips, pripravte si číslo modelu a sériové číslo vášho zariadenia. Číslo modelu a sériové číslo sú uvedené na spodnej strane vášho zariadenia.

Tieto čísla si zapíšte sem:

Číslo modelu _____

Sériové číslo _____

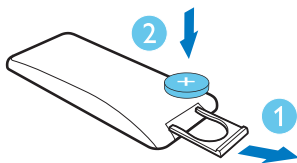
Príprava diaľkového ovládania

Pri prvom použití:

Odstráňte ochranné pútko a batéria diaľkového ovládania sa aktivuje.

Výmena vybitej batérie:

- 1 Otvorte kryt batérie.
- 2 Vložte jednu batériu typu CR2025 so správnou polaritou (+/-) podľa označenia.



- 3 Zatvorte kryt batérie.

Pripojenie napájania

Zariadenie môže byť napájané striedavým prúdom z elektrickej siete alebo batériami.

1. možnosť: Sieťové napájanie

! Varovanie

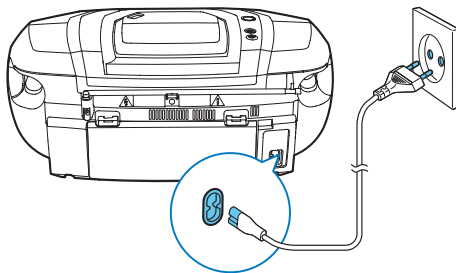
- Nebezpečenstvo poškodenia produktu! Uistite sa, že napätie zdroja napájania zodpovedá napätiu vyznačenému na zadnej alebo spodnej strane zariadenia.
- Nebezpečenstvo zásahu elektrickým prúdom! Zariadenie vždy odpojajte od elektrickej siete vytiahnutím zástrčky zo zásuvky. Nikdy net'ahajte za kábel.

Zapojte sieťový napájací kábel do:

- konektoru **AC~ MAINS** na jednotke.
- elektrickej zásuvky.

* Tip

- Ak chcete šetriť energiou, zariadenie po použití vypnite.



2. možnosť: Napájanie pomocou batérií

! Výstraha

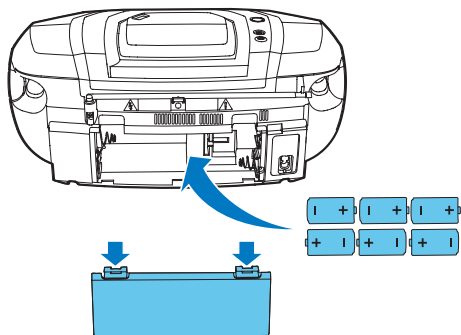
- Batérie obsahujú chemické látky, a preto si vyžadujú náležitú likvidáciu.

☰ Poznámka

- Batérie nie sú dodávané s príslušenstvom.

- 1 Otvorte priečinok na batérie.

- 2 Vložte 6 batérií (typ: R-20, UM-1 alebo D-články) so správnou polaritou (+/-) podľa označenia.
- 3 Zatvorte priečinok na batérie.



Zapnutie

Stlačte tlačidlo .

- ↳ Zariadenie sa prepne na naposledy vybraný zdroj.

Tip

- Zdroj vyberiete opakovaným stláčaním tlačidla **SOURCE** alebo tlačidiel na výber zdroja na diaľkovom ovládaní.

Vypnutie

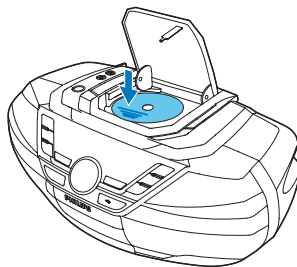
Znovu stlačte tlačidlo .

- ↳ Podsvietenie panela displeja sa vypne.

4 Prehrávanie

Prehrávanie disku CD


- 1 Stlačením tlačidla **CD** zvolte ako zdroj disk.
- 2 Stlačením tlačidla **OPEN•CLOSE** otvorte priečinok na disk.
- 3 Vložte disk potlačenou stranou smerom nahor a potom zatvorte priečinok na disk.
↳ Prehrávanie sa spustí automaticky.



Prehrávanie súborov zo zariadení USB

Poznámka

- Uistite sa, že zariadenie USB obsahuje prehrávateľný zvukový obsah.

- 1 Stlačením tlačidla **USB** vyberte ako zdroj zariadenie USB.
- 2 Zariadenia USB zapojte do zásuvky 
↳ Prehrávanie sa spustí automaticky. Ak nie, stlačte **▶||**.

5 Možnosti prehrávania

Ovládanie prehrávania

V režime CD alebo USB môžete ovládať prehrávanie pomocou nasledujúcich operácií.

◀ / ▶ Stlačením a podržaním tlačidla počas prehrávania môžete rýchlo vyhľadávať smerom dopredu alebo dozadu v rámci stopy, jeho uvoľnením obnovíte prehrávanie.

▲ / ▼ Prechod na predchádzajúci alebo nasledujúci album MP3/WMA.

◀ / ▶ Vyberte zvukový súbor.

▶ || Spustenie alebo prerušenie prehrávania.

■ Zastavenie prehrávania.

REPEAT [↺]: Opakované prehrávanie aktuálnej skladby.

[↺ALL]: Opakované prehrávanie všetkých skladieb.

[↺↺ALL]: Opakované prehrávanie všetkých skladieb v náhodnom poradí.

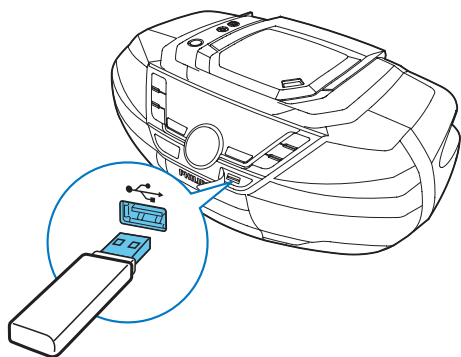
Ak chcete obnoviť normálne prehrávanie, opakovane stlačíte tlačidlo **REPEAT**, až kým ikony opakovania nezmiznú.

SHUFFLE [↺↺]: Prehrávanie skladieb v náhodnom poradí.

Ak chcete obnoviť normálne prehrávanie, opakovane stlačíte tlačidlo **SHUFFLE**, až kým nezmizne ikona prehrávania v náhodnom poradí.

Tip

- Keď prehrávate naprogramované skladby, môžete vybrať iba režim [↺↺] a [↺↺↺ALL].



Prehrávanie z externého zariadenia

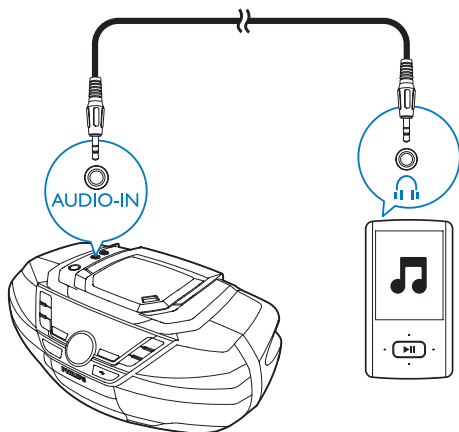
Pomocou tohto zariadenia môžete počuť aj obsah prehrávaný z externého zvukového zariadenia, ako napríklad MP3 prehrávača.

1 Opakovaným stláčaním tlačidla **SOURCE** vyberte ako zdroj [AUDIO IN].

2 Pripojte zvukový kábel (3,5 mm, nie je súčasťou dodávky) ku:

- konektoru **AUDIO-IN** na jednotke.
- zásuvke pre slúchadlá na externom zariadení.

3 Na externom zariadení spustíte prehrávanie (pozrite si návod na používanie daného zariadenia).



Programovanie skladieb

V režime CD alebo USB môžete naprogramovať maximálne 20 skladieb.

- 1 Stlačením položky ■ zastavíte prehrávanie.
- 2 Stlačením tlačidla **PROG** aktivujete režim programovania.
↳ Začne blikať symbol **[PROG]** (program).
- 3 U skladieb vo formáte MP3/WMA stláčaním **ALBUM/PRESET +/-** zvolíte album.
- 4 Stlačením tlačidiel **◀ / ▶** vyberte číslo skladby a potom na potvrdenie stlačte tlačidlo **PROG**.
- 5 Zopakovaním krokov 3 a 4 naprogramujete ďalšie skladby.
- 6 Stlačením tlačidla **▶▶▶** prehráte naprogramované skladby.
↳ Počas prehrávania sa zobrazuje hlásenie **[PROG]** (program).
 - Ak chcete vymazať program, dvakrát stlačte tlačidlo ■.

Nastavenie zvuku


Počas prehrávania môžete upraviť hlasitosť a vybrať zvukové efekty.

Tlačidlo	Funkcia
VOL +/-	Zvýšenie alebo zníženie hlasitosti.
MUTE	Stlmenie alebo obnovenie zvuku.
DBB	Zapnutie alebo vypnutie dynamického zvýraznenia basov.
DSC	Výber prednastaveného zvukového efektu: ROCK (rock); CLASSIC (klasika); POP (pop); JAZZ (džez)

6 Počúvanie rozhlasového vysielania v pásme FM

Naladenie rozhlasových staníc v pásme FM

Poznámka

- Pre optimálny príjem úplne vyťahnite anténu FM a nastavte jej polohu.
- Ikona  signalizuje, že pre túto rozhlasovú stanicu je dostupné vysielanie so stereo zvukom.

- 1 Stlačením tlačidla **TUNER** vyberte rozhlasové vysielanie v pásme FM.
- 2 Stlačte a 2 sekundy podržte tlačidlo **◀◀ / ▶▶**.
↳ Zobrazí sa hlásenie **[SEARCH]** (vyhľadávanie).
↳ Zariadenie automaticky naladí stanicu so silným signálom.
- 3 Opakovaním kroku 2 naladíte ďalšie stanice.

Naladenie rozhlasovej stanice so slabým signálom:

Opakovane stláčajte tlačidlá **◀◀ / ▶▶**, až kým nenájdete lepší príjem signálu.

Automatické uloženie rozhlasových staníc

Poznámka

- Môžete naprogramovať maximálne 30 rozhlasových staníc v pásme FM.

V režime rádioprijímača stlačte a 2 sekundy podržte tlačidlo **PROG**.

- ↳ Zobrazí sa položka [**AUTO STORE**] (automatické ukladanie).
- ↳ Zariadenie uloží všetky dostupné rozhlasové stanice v pásme FM.
- ↳ Prvá uložená rozhlasová stanica sa začne automaticky vysielat'.

Ručné uloženie rozhlasových staníc



Poznámka

- Môžete naprogramovať maximálne 30 rozhlasových staníc v pásme FM.

- 1 Nalaďte rozhlasovú stanicu v pásme FM.
- 2 Stlačením tlačidla **PROG** aktivujte režim ukladania.
 - ↳ Na displeji bude blikať [**PROG**] (program).
- 3 Stlačením tlačidla ▲▼ k tejto rozhlasovej stanici pridelite číslo (od 1 do 30), potom na potvrdenie stlačte tlačidlo **PROG**.
 - ↳ Zobrazí sa číslo predvoľby a frekvencia predvolenej rozhlasovej stanice.
- 4 Ak chcete uložiť ďalšie stanice, zopakujte predchádzajúce kroky.



Poznámka

- Ak chcete odstrániť predtým uloženú rozhlasovú stanicu v pásme FM, uložte namiesto nej inú.

Výber predvoľby rozhlasovej stanice

V režime rádioprijímača FM stlačením tlačidla ▲▼ vyberte číslo predvoľby.

7 Ďalšie funkcie

Nastavenie časovača vypnutia

Toto zariadenie sa dokáže po uplynutí prednastaveného času automaticky prepnúť do pohotovostného režimu.

Opakovaným stláčaním tlačidla **SLEEP** nastavte čas do automatického vypnutia (v minútach). Zariadenie musí byť pri nastavovaní zapnuté.

- ↳ Keď je funkcia automatického vypnutia aktívna, zobrazí sa symbol **z²**.

Deaktivovanie časovača vypnutia:

- Opakovane stláčajte tlačidlo **SLEEP**, až kým sa nezobrazí hlásenie [**SLEEP OFF**] (časovač vypnutý).
- ↳ Keď je časovač vypnutia deaktivovaný, symbol **z²** sa nezobrazuje.

Zapnutie/vypnutie podsvietenia obrazovky

Stlačte a na 2 sekundy podržte tlačidlo **BACKLIGHT**.

Počúvanie cez slúchadlá

Pripojte slúchadlá ku konektoru  na tejto jednotke.

8 Informácie o výrobku



Poznámka

- Informácie o výrobku sa môžu zmeniť bez predchádzajúceho upozornenia.

Technické údaje

Zosilňovač

Max. výstupný výkon	Celkovo 12 W
Frekvenčná odozva	125 – 16 000 Hz, – 3 dB
Odstup signálu od šumu	> 55 dBA
Celkové harmonické skreslenie	< 1 %
Vstup Audio-in	650 mV RMS

Disk

Typ lasera	Polovodičový
Priemer disku	12 cm/8 cm
Podporované disky	CD-DA, CD-R, CD-RW, MP3-CD, WMA-CD
Audio DAC	24 bitov/44,1 kHz
Celkové harmonické skreslenie	< 1 %
Frekvenčná odozva	125 – 16 000 Hz, – 3 dB
Odstup signálu od šumu	> 55 dBA

Rádioprijímač

Rozsah ladenia	87,5 - 108 MHz
Ladiaca mriežka	50 kHz
Celkové harmonické skreslenie	< 3 %
Odstup signálu od šumu	> 50 dBA

Všeobecné

Napájací zdroj	
- Sieťové napájanie	220 – 240 V~, 50/60 Hz;
- Batéria	9 V, 6 x 1,5 V veľkosť „D“/ČLÁNOK R20 CELL

Prevádzková spotreba energie	15 W
------------------------------	------

Spotreba energie v pohotovostnom režime	< 0,5 W
---	---------

Rozmery – Hlavná jednotka (Š x V x H)	435 x 170 x 271 mm
---------------------------------------	--------------------

Hmotnosť (Hlavná jednotka)	2,5 kg
----------------------------	--------

Podporované formáty MP3 diskov

- ISO9660, Joliet
- Maximálne číslo titulu: 512 (v závislosti od dĺžky názvu súboru)
- Maximálny počet albumov: 255
- Podporované vzorkovacie frekvencie: 32 kHz, 44,1 kHz, 48 kHz
- Podporované prenosové rýchlosti: 32 až 256 (kb/s), prenosové rýchlosti s variabilným tokom

Informácie o možnostiach prehrávania cez rozhranie USB

Kompatibilné zariadenia USB:

- Pamäť USB flash (USB 2.0 alebo USB 1.1)
- Prehrávače USB flash (USB 2.0 alebo USB 1.1)
- Pamäťové karty (potrebná prídavná čítačka kariet)

Podporované formáty:

- Formát USB alebo formát pamäťového súboru FAT12, FAT16, FAT32 (veľkosť sektora: 512 bajtov)
- Prenosová rýchlosť MP3 (rýchlosť údajov): 32 až 320 kbit/s a variabilná prenosová rýchlosť
- WMA v9 alebo starší
- Vnorenie priečinka maximálne do 8 úrovní
- Počet albumov/priečinkov: maximálne 99
- Počet skladieb/titulov: maximálne 999
- Názov súboru vo formáte Unicode UTF8 (maximálna dĺžka: 128 bajtov)



- Nepoužívajte rozpúšťadlá, ako napríklad benzén, riedidlo, bežne predávané čistiadlá ani antistatické spreje určené na analógové nosiče.

Čistenie šošovky CD prehrávača

- Po dlhšom používaní sa môže na šošovke CD prehrávača usadiť špina a prach. Aby ste zaistili kvalitné prehrávanie, vyčistite šošovku čističom šošoviek značky Philips (Philips CD lens cleaner) alebo iným komerčne dostupným čističom. Postupujte podľa inštrukcií dodávaných s čističom.

Nepodporované formáty:

- Prázdne albumy: prázdny album predstavuje album, ktorý neobsahuje súbory MP3/WMA a nezobrazí sa na displeji.
- Nepodporované formáty súborov budú preskočené. Napríklad, dokumenty aplikácie Word (.doc) alebo súbory MP3 s príponou .dlf budú ignorované a neprehrajú sa.
- Zvukové súbory AAC, WAV, PCM
- Súbory WMA chránené prostredníctvom DRM (.wav, .m4a, .m4p, .mp4, .aac)
- Súbory WMA vo formáte Lossless.

Údržba

Čistenie skrinky

- Použite mäkkú, mierne navlhčenú handričku s jemným saponátovým roztokom. Nepoužívajte roztoky obsahujúce alkohol, rozpúšťadlá a čpavok ani agresívne čistiace prostriedky.

Čistenie diskov

- Ak sa disk zašpiní, vyčistite ho čistiacou handričkou. Disk utierajte od stredu smerom von.

9 Riešenie problémov



Varovanie

- Nikdy neodstraňujte kryt tohto zariadenia.

Aby ste zachovali záruku, nikdy sa sami nepokúšajte opravovať systém.

Ak sa pri používaní tohto zariadenia vyskytne nejaký problém, skôr ako sa obrátite na servisné stredisko, vyskúšajte nasledujúce riešenia. Ak sa problém neodstráni, prejdite na webovú stránku spoločnosti Philips (www.philips.com/support). Ak sa rozhodnete obrátiť na spoločnosť Philips, okrem zariadenia si pripravte aj číslo modelu a sériové číslo.

Žiadne napájanie

- Uistite sa, že sieťová zástrčka zariadenia je správne pripojená.
- Skontrolujte, či je sieťová zásuvka pod prúdom.
- Vložte batérie so správnou polaritou (podľa symbolov +/-) ako na obrázku.
- Vymeňte batériu.

Žiadny zvuk alebo slabý zvuk

- Nastavte hlasitosť.

Zariadenie nereaguje

- Odpojte a opakovane pripojte sieťovú zástrčku, potom znovu zapnite systém.
- V rámci funkcie zníženia spotreby energie sa systém automaticky vypína 15 minút po ukončení prehrávania skladieb, ak v tomto čase nedôjde k aktivácii žiadneho z ovládacích prvkov.

Nefunguje diaľkový ovládač

- Pred stlačením ktoréhokoľvek funkčného tlačidla najskôr vyberte správny zdroj pomocou diaľkového ovládania, a nie na hlavnej jednotke.

- Znížte vzdialenosť medzi diaľkovým ovládaním a zariadením.
- Vložte batériu so správnym usporiadaním polarít (značky +/-) podľa obrázka.
- Vymeňte batériu.
- Namierte diaľkové ovládanie priamo na senzor na prednej strane zariadenia.

Zariadenie USB nie je podporované.

- Zariadenie USB nie je kompatibilné s týmto zariadením. Skúste iné.

Nebol rozpoznaný žiaden disk

- Vložte disk.
- Skontrolujte, či disk nebol vložený naopak.
- Počkajte na odparenie skondenzovanej vlhkosti zo šošovky.
- Vymeňte alebo vyčistite disk.
- Použite ukončené CD alebo správny formát disku.

Nekvalitný príjem rádia

- Zväčšite vzdialenosť medzi zariadením a vašim televízorom alebo videorekordérom.
- Vysuňte anténu FM až nadoraz.

10 Upozornenie

Spoločnosť Gibson Innovations týmto vyhlasuje, že tento výrobok spĺňa základné požiadavky a ostatné príslušné ustanovenia Smernice 2014/53/EÚ. Vyhlásenie o zhode nájdete na lokalite www.philips.com/support. Akékoľvek zmeny alebo modifikácie vykonané na tomto zariadení, ktoré nie sú výslovne schválené spoločnosťou Gibson Innovations, môžu anulovať oprávnenie používateľa obsluhovať toto zariadenie.



Pri navrhovaní a výrobe produktu sa použili vysokokvalitné materiály a súčasti, ktoré možno recyklovať a znova využiť.



Keď sa na produkte nachádza symbol prečiarknutého koša s kolieskami, znamená to, že sa na tento produkt vzťahuje Európska smernica 2012/19/ES.

Informujte sa o miestnom systéme separovaného zberu elektrických a elektronických zariadení.

Dodržiavajte miestne predpisy a nevyhadzujte použité zariadenia do bežného domového odpadu. Správnu likvidáciu použitého zariadenia pomôžete znížiť možné negatívne následky na životné prostredie a ľudské zdravie.



Produkt obsahuje batérie, ktoré na základe Európskej smernice 2013/56/ES nemožno likvidovať spolu s bežným domovým odpadom. Informujte sa o miestnych predpisoch týkajúcich sa separovaného zberu batérií, pretože správnu likvidáciu pomôžete znížiť

negatívne následky na životné prostredie a ľudské zdravie.

Environmentálne informácie

Všetky nepotrebné baliace materiály boli vynechané. Snažíme sme sa o dosiahnutie jednoduchého separovania obalu do troch materiálov: kartón (škafuľa), papierovina (vypodloženie) a polyetylén (vrecká, ochranná penová pokrývka). Váš systém pozostáva z materiálov, ktoré je možné recyklovať a opakovane použiť, v prípade rozkladu špecializovanou spoločnosťou. Dodržujte miestne nariadenia týkajúce sa likvidácie obalových materiálov, vybitých batérií a starého vybavenia.

Toto zariadenie obsahuje nasledujúce štítky:



Symbol zariadenia triedy Class II



Tento symbol znamená, že zariadenie je vybavené dvojitým systémom izolácie.



Vytváranie nepovolených kópií z materiálov podliehajúcich ochrane proti kopírovaniu, vrátane počítačových programov, súborov, nahrávok vysielania a zvuku, môže byť považované za porušenie autorských práv a byť trestným činom. Toto zariadenie nesmie byť používané na takéto účely.



Logá USB-IF sú ochranné známky spoločnosti
Universal Serial Bus Implementers Forum, Inc.



Windows Media a logo Windows sú ochranné
známky alebo registrované ochranné známky
spoločnosti Microsoft Corporation v USA alebo
iných krajinách.



Poznámka

- Typový štítok sa nachádza na spodnej strane zariadenia.



Copyright © 2012 Gibson Innovations Limited. Revised Edition © 2017

This product has been manufactured by, and is sold under the responsibility of Gibson Innovations Ltd., and Gibson Innovations Ltd. is the warrantor in relation to this product.

Philips and the Philips Shield Emblem are registered trademarks of Koninklijke Philips N.V. and are used under license.

