

Мы всегда готовы помочь!

Зарегистрируйте свое устройство и получите поддержку на
www.philips.com/welcome

FWD410/51

Возник вопрос?
Обратитесь в
Philips



Руководство пользователя

PHILIPS

Содержание

1 Важная информация!	4
Техника безопасности	4
Уведомление	5
2 Микросистема Hi-Fi с DVD	8
Введение	8
Комплект поставки	8
Описание основного устройства	9
Описание пульта ДУ	10
3 Подключение	12
Установка системы	12
Подключение акустических систем	12
Подключение видеокабелей	13
Дополнительные подключения	13
Подключение питания	15
4 Начало работы	15
Подготовка пульта ДУ	15
Включение	16
Определение соответствующего канала просмотра	16
Выберите соответствующую ТВ-систему.	16
Изменение языка системного меню	16
Включение прогрессивной развертки	17
5 Воспроизведение	17
Воспроизведение диска	17
Воспроизведение с устройства USB или дисков с записью	18
Просмотр слайд-шоу с музыкальным сопровождением	19
Управление воспроизведением	19
Параметры воспроизведения	20
Возможности просмотра изображений	20
6 Прослушивание радио	21
Автоматический поиск и сохранение радиостанций	21
Настройка радиостанции	21
Программирование радиостанций	21
Переход на предустановленную радиостанцию	22
Смена шкалы настройки	22
7 Настройка звука	22
Регулировка уровня громкости	22
Выбор звукового эффекта	22
Отключение звука	23
8 Установка настроек	23
Общая настройка	23
Настройка звука	24
Настройка видео	24
Дополнительные настройки	25
9 Другие возможности	26
Установка таймера отключения	26
Воспроизведение с аудиоустройства	26
10 Сведения об изделии	26
Характеристики	26
Поддерживаемые форматы дисков	27
Информация о совместимости с USB	28
11 Устранение неполадок	28

1 Важная информация!

Техника безопасности

Ознакомьтесь с символами безопасности



Значок молнии указывает на наличие изолированных материалов в устройстве и опасность поражения электрическим током. В целях безопасности не снимайте корпус устройства.



Восклицательный знак указывает на функции, перед использованием которых необходимо внимательно ознакомиться с прилагаемым руководством во избежание последующих проблем с работой и обслуживанием устройства.

ОСТОРОЖНО! В целях предотвращения возгорания или поражения электрическим током запрещается подвергать данное устройство воздействию дождя или влаги и помещать на него сосуды с жидкостью, например вазы.

ВНИМАНИЕ! Во избежание поражения электрическим током совместите широкий конец вилки с широким отверстием и вставьте вилку до упора.

Важные инструкции по безопасности

- 1 Ознакомьтесь с данными инструкциями.
- 2 Сохраните данные инструкции.
- 3 Обратите внимание на все предупреждения.
- 4 Следуйте всем указаниям.
- 5 Запрещается использовать данное устройство возле воды.
- 6 Очищайте устройство только сухой тканью.
- 7 Запрещается блокировать вентиляционные отверстия устройства. Устанавливайте устройство в соответствии инструкциями производителя.
- 8 Запрещается устанавливать устройство возле источников тепла, таких как батареи отопления, обогреватели, кухонные плиты и другие приборы (включая усилители), излучающие тепло.
- 9 Не наступайте на сетевой шнур и не заземляйте его, особенно в области вилки, розетки и в месте выхода из устройства.
- 10 Используйте только принадлежности/аксессуары, рекомендованные производителем.
- 11 Устанавливайте устройство только на тележку, подставку, треногу, кронштейн или стол, рекомендуемые производителем или входящие в комплект поставки. При использовании тележки передвигайте ее осторожно во избежание наклона и падения устройства.



- 12 Отключайте устройство от сети во время грозы или во время длительного перерыва в использовании.
- 13 При необходимости технической диагностики и ремонта обращайтесь только к квалифицированным специалистам. Проведение диагностики необходимо при любых повреждениях устройства, таких как повреждение сетевого шнура или вилки, попадание жидкости или какого-либо предмета в устройство, воздействие дождя или влаги, неполадки в работе или падение.
- 14 Использование элементов питания. **ВНИМАНИЕ!** Для предотвращения утечки электролита и во избежание телесных повреждений, порчи имущества или повреждения устройства соблюдайте следующие правила.
- Вставляйте элементы питания правильно, соблюдая полярность, указанную на устройстве (знаки + и -).
 - Не устанавливайте одновременно элементы питания разных типов (старые и новые; угольные и щелочные и т.п.).
 - При длительном перерыве в использовании извлекайте элементы питания.
- 15 Запрещается подвергать устройство воздействию воды.
- 16 Не помещайте на устройство потенциально опасные предметы (например, сосуды с жидкостями, зажженные свечи).

- 17 Если шнур питания или ШТЕПСЕЛЬ ПРИБОРА используются для отключения устройства, доступ к разъединителю должен оставаться свободным.

Риск перегрева! Никогда не устанавливайте устройство в ограниченном пространстве. Оставьте не менее 10 см свободного пространства вокруг устройства для обеспечения вентиляции. Убедитесь, что занавески или другие объекты не закрывают вентиляционные отверстия устройства.



Внимание

- Использование кнопок управления и регулировки или выполнение действий, отличных от описанных ниже, может привести к радиационному облучению и к другим опасным последствиям.



Предупреждение

- Запрещается снимать корпус устройства.
- Запрещается смазывать детали устройства.
- Установите устройство на глянцевой, твердой и устойчивой поверхности.
- Запрещается устанавливать это устройство на другие электрические приборы.
- Устройство предназначено только для домашнего использования. Расположите устройство на достаточном расстоянии от воды, влаги и сосудов с водой.
- Берегите устройство от воздействия прямых солнечных лучей, открытого огня и источников тепла.
- Запрещается смотреть на лазерный луч внутри устройства.

Уведомление



Данное изделие соответствует основным требованиям и другим соответствующим положениям директив 2006/95/ЕС (Директива по низковольтным устройствам) и 2004/108/ЕС (Директивы по EMC).

Внесение любых изменений, не одобренных непосредственно WOOX Innovations, могут привести к утрате пользователем права на использование устройства.

Philips и эмблема Philips в виде щита являются зарегистрированными товарными знаками компании Koninklijke Philips N.V. и используются компанией WOOX Innovations Limited по лицензии Koninklijke Philips N.V.

Характеристики могут быть изменены без предварительного уведомления. Компания WOOX оставляет за собой право в любое время вносить изменения в устройства без обязательств соответствующим образом изменять ранее поставленные устройства.

Утилизация отработавшего изделия и старых аккумуляторов



Изделие разработано и изготовлено с применением высококачественных деталей и компонентов, которые подлежат переработке и повторному использованию.



Маркировка символом перечеркнутого мусорного бака означает, что данное изделие попадает под действие директивы Европейского совета 2002/96/ЕС. Узнайте о раздельной утилизации электротехнических и электронных изделий согласно местному законодательству.

Действуйте в соответствии с местными правилами и не выбрасывайте отработавшее изделие вместе с бытовыми отходами.

Правильная утилизация отработавшего изделия поможет предотвратить возможные негативные последствия для окружающей среды и здоровья человека.



В изделии содержатся элементы питания, которые попадают под действие директивы ЕС 2006/66/ЕС и не могут быть утилизированы вместе с бытовым мусором.

Узнайте о раздельной утилизации элементов питания согласно местному законодательству, так как правильная утилизация поможет предотвратить негативные последствия для окружающей среды и здоровья человека.

Информация об использовании батарей:



Внимание

- Риск утечки электролита! Используйте только указанный тип батарей. Не используйте одновременно новые и использованные элементы питания. Не устанавливайте одновременно батареи разных торговых марок. Соблюдайте полярность батарей. При длительном перерыве в использовании извлекайте батареи из устройства. Храните батареи в сухом месте.
- Риск получения травмы! Надевайте перчатки при извлечении протекших батарей. Храните батареи в месте, недоступном для детей и животных.
- Опасность взрыва! Не допускайте короткого замыкания батарей. Не подвергайте батареи чрезмерному нагреву. Не бросайте батареи в огонь. Запрещается нарушать целостность батареи или разбирать ее. Запрещается заряжать перезаряжаемые батареи.

Информация о влиянии на окружающую среду

Продукт не имеет лишней упаковки. Мы попытались сделать так, чтобы упаковочные материалы легко разделялись на три типа: картон (коробка), пенополистерол (буфер) и полиэтилен (мешки, защитный пенопластовый лист).

Материалы, из которых изготовлена система, могут быть переработаны и вторично использованы специализированными предприятиями. Соблюдайте местные нормативы по утилизации упаковочных материалов, выработавших ресурс батареек и отслужившего оборудования.

Сведения об авторских правах



Be responsible
Respect copyrights

В данном изделии используется технология защиты авторских прав, защищенная некоторыми патентами США и другими правами на интеллектуальную собственность корпорации Rovi. Разборка или реконструирование изделия запрещены.

Сведения о товарных знаках

DIVX
ULTRA

DivX®, DivX Ultra®, DivX Certified® и соответствующие логотипы являются торговыми марками компании Rovi Corporation или ее дочерних компаний и используются по лицензии.

Имеется сертификация DivX Ultra® для поддержки® дополнительных функций и изображения превосходного качества при воспроизведении видео DivX.

О ФОРМАТЕ ВИДЕО DIVX: DivX® — это формат цифрового видео, созданный компанией DivX, LLC, подразделением Rovi Corporation. Это устройство с официальной сертификацией DivX Certified® позволяет воспроизводить видео DivX. Для получения более подробных сведений и программных средств для преобразования видеофайлов в формат DivX посетите веб-сайт divx.com.

ОБ УСЛУГЕ DIVX VIDEO-ON-DEMAND.

Это устройство, сертифицированное по стандарту DivX®, должно быть зарегистрировано для воспроизведения приобретенных фильмов DivX Video-on-Demand (VOD). Для получения кода регистрации найдите раздел DivX VOD в меню настройки устройства.

Для получения дополнительной информации о процессе регистрации перейдите на веб-сайт vod.divx.com.

DOLBY
DIGITAL

Изготовлено по лицензии Dolby Laboratories. Dolby и символ двойного D являются товарными знаками Dolby Laboratories.

DVD
VIDEO

DVD является товарным знаком корпорации DVD FLCC (DVD Format and Logo Corporation).

Данное устройство имеет этикетку:



Примечание

- Таблицу с обозначениями см. на задней панели прибора.

2 Микросистема Hi-Fi с DVD

Поздравляем с покупкой, и добро пожаловать в клуб Philips! Чтобы воспользоваться всеми преимуществами поддержки Philips, зарегистрируйте устройство на веб-сайте www.philips.com/welcome.

Введение

Это устройство позволяет:

- воспроизводить видеозаписи с устройств DVD/VCD/SVCD или запоминающих устройств USB;
- прослушивать аудиозаписи с дисков, устройств USB или MP3-плееров;
- просматривать фотографии с дисков и запоминающих устройств USB;
- Прослушивание радио FM.

Для создания насыщенного звука предусмотрены следующие эффекты:

- динамическое усиление низких частот (DBB).
- цифровое управление звуком (DSC);
- функция MAX для мгновенного усиления мощности звучания.

Устройство поддерживает следующие форматы дисков/медианосителей:



Проигрыватель воспроизводит DVD-диски со следующими региональными кодами:

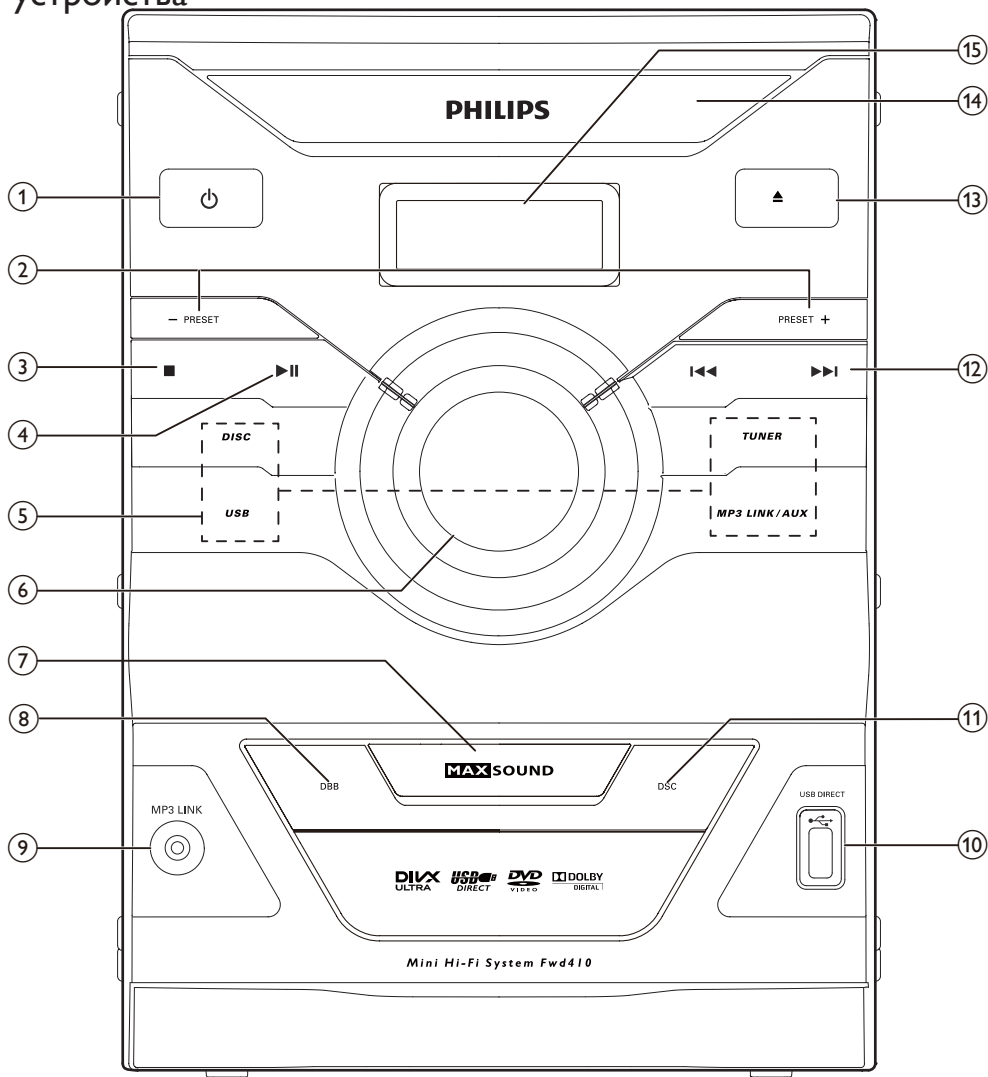
Код региона DVD	Страны
 	Россия

Комплект поставки

Проверьте комплектацию устройства.

- Основное устройство
- Акустические системы — 2 шт.
- Пульт ДУ с батареями
- Кабель композитного видеосигнала (желтый)
- Шнур питания
- FM-антенна
- Руководство пользователя
- Краткое руководство

Описание основного устройства



①

- Включение устройства или переключение в режим ожидания.

② PRESET +/-

- Выбор сохраненной радиостанции.

③

- Остановка воспроизведения или удаление программы.

④

- Запуск или приостановка воспроизведения.


- ⑤ **Кнопки переключения источников**
- **DISC:** переключение в режим воспроизведения диска.
 - **USB:** переключение в режим воспроизведения запоминающего устройства USB.
 - **TUNER:** переключение в режим FM-радио.
 - **MP3 LINK/AUX:** переключение в режим прослушивания внешнего MP3-плеера или другого устройства через вход AUX.

- ⑥ **Регулятор громкости**
- Настройка громкости.

- ⑦ **MAX SOUND**
- Включение/выключение функции мгновенного усиления мощности.

- ⑧ **DBB**
- Включение или выключение функции динамического усиления низких частот.

- ⑨ **MP3 LINK**
- Разъем аудиовхода (3,5 мм) для внешнего аудиоустройства.

- ⑩ **USB DIRECT** 
- Разъем для запоминающего устройства USB.

- ⑪ **DSC**
- Выбор предварительной настройки эквалайзера.

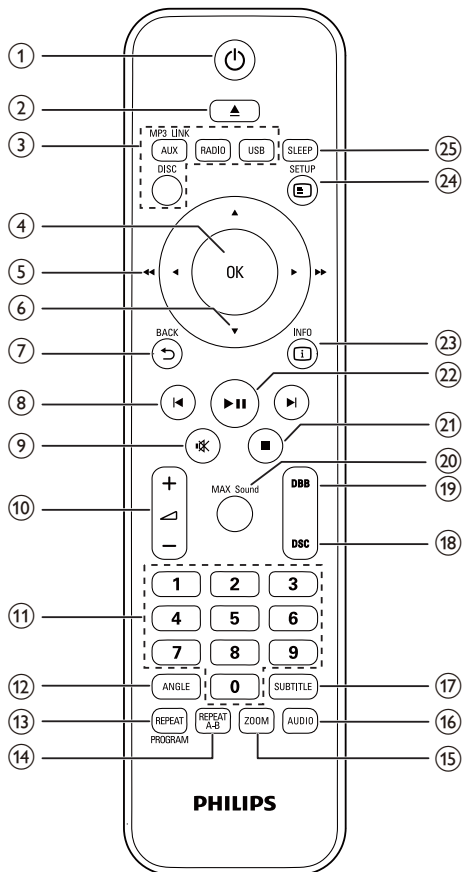
- ⑫ **⏮ / ⏭**
- Переход к предыдущей/следующей дорожке, записи или разделу.
 - Настройка радиостанции.

- ⑬ **▲**
- Открытие и закрытие отделения для диска.

- ⑭ **Отделение для диска**

- ⑮ **Дисплей**
- Отображение текущего состояния.

Описание пульта ДУ

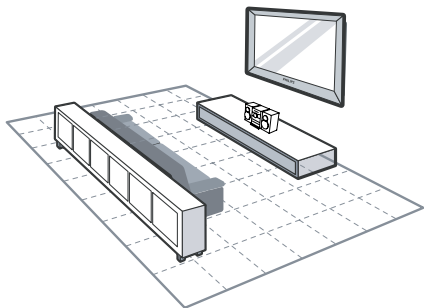


- ① **⏻**
- Включение устройства или переключение в режим ожидания.
- ② **▶**
- Открытие и закрытие отделения для диска.
- ③ **Кнопки переключения источников**
- **DISC:** переключение в режим воспроизведения диска.
 - **USB:** переключение в режим воспроизведения запоминающего устройства USB.

- **RADIO:** Переключение в режим прослушивания FM-радио.
 - **MP3 LINK/AUX:** переключение в режим прослушивания внешнего MP3-плеера или другого устройства через вход AUX.
- ④ **OK**
- Подтверждение выбора.
- ⑤ **◀ / ▶ (◀◀ / ▶▶)**
- Поиск в пределах дорожки или диска.
 - Переход по меню влево/вправо.
 - Настройка радиостанции.
- ⑥ **▲ / ▼**
- Переход вверх/вниз по меню.
 - Поворот изображения.
 - Во время воспроизведения видео: переход в режим замедленной перемотки назад/вперед.
- ⑦ **↶ BACK**
- Возврат к предыдущему меню.
- ⑧ **◀ / ▶**
- Переход к предыдущей/следующей дорожке.
 - Переход к предыдущей или следующей записи/разделу.
 - Выбор сохраненной радиостанции.
- ⑨ **⊗**
- Отключение и включение звука.
- ⑩ **◁ +/-**
- Настройка громкости.
- ⑪ **Кнопки с цифрами**
- Выбор записи/раздела/дорожки.
 - Выбор сохраненной радиостанции.
- ⑫ **ANGLE**
- Выбор видеопизодов, записанных с разных ракурсов.
- ⑬ **REPEAT/PROGRAM**
- Выбор режима повторного воспроизведения.
 - Программирование радиостанций.
- ⑭ **REPEAT A-B**
- Повтор определенной части дорожки/раздела.
- ⑮ **ZOOM**
- Увеличение или уменьшение масштаба изображения/видео.
- ⑯ **AUDIO**
- Для VCD/SVCD: выбор аудиоканала — стерео, моно левый, моно правый или микс-моно.
 - Для дисков DVD/DivX: выбор языка аудиовоспроизведения.
- ⑰ **SUBTITLE**
- Во время воспроизведения видео: выбор языка субтитров.
- ⑱ **DSC**
- Выбор предустановок звука.
- ⑲ **DBB**
- Выбор уровня динамического усиления низких частот.
- ⑳ **MAX Sound**
- Включение/выключение функции мгновенного усиления мощности.
- ㉑ **■**
- Остановка воспроизведения.
 - Удаление программы.
- ㉒ **▶▶**
- Запуск или приостановка воспроизведения.
- ㉓ **ℹ INFO**
- Для дисков: переход к параметрам воспроизведения или отображение текущего состояния диска.
 - Для слайд-шоу: отображение фотографий в режиме миниатюр.
- ㉔ **⊞ SETUP**
- Вход и выход из меню настройки системы.
- ㉕ **SLEEP**
- Перевод устройства в режим ожидания по истечении установленного времени.

3 Подключение

Установка системы



- 1 Поместите устройство рядом с телевизором.
- 2 Установите левый и правый динамики на равном расстоянии от телевизора под углом около 45 градусов к месту прослушивания.

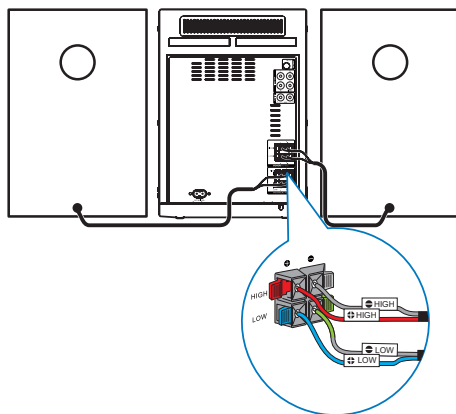
Примечание

- Во избежание нежелательных шумов и электромагнитных помех не размещайте основное устройство и динамики слишком близко к приборам с магнитным излучением.
- Установите устройство на столе.
- Не устанавливайте устройство в замкнутом пространстве.
- Установите устройство вблизи розетки питания переменного тока таким образом, чтобы к шнуру питания был обеспечен беспрепятственный доступ.

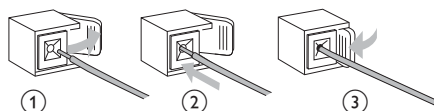
Подключение акустических систем

Примечание

- Для оптимального качества звука используйте только прилагаемые акустические системы.
- Подключайте только акустические системы, сопротивление которых идентично или выше сопротивления акустических систем, входящих в комплект. См. раздел "Характеристики" в данном руководстве.



- 1 На задней панели основного устройства найдите разъемы для подключения правого и левого динамиков.
- 2 Проверьте соответствие цветов и полярности кабелей динамика и разъемов для подключения динамиков.
- 3 Вставьте кабели динамика в соответствующие разъемы для подключения динамиков.

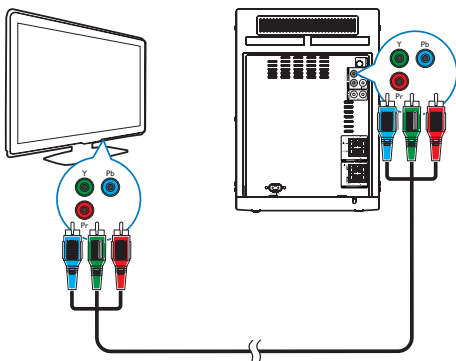


Подключение видеокабелей

Выберите оптимальное подключение видео, поддерживаемое телевизором.

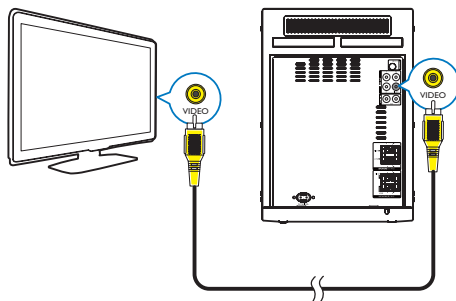
- **Вариант 1.** Подключение к компонентным видеоразъемам (для стандартных ТВ или ТВ с прогрессивной разверткой).
- **Вариант 2.** Подключение к видеоразъему CVBS (для стандартных телевизоров).

Вариант 1. Подключение к компонентным видеоразъемам.



- Подключите компонентные видеокабели (не входят в комплект) к:
 - разъемам **Y Pb Pr** устройства;
 - входным разъемам **COMPONENT VIDEO** на телевизоре.

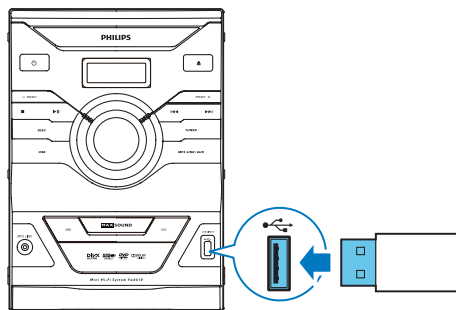
Вариант 2. Подключение к видеоразъему CVBS.



- Подключите композитный видеокабель (входит в комплект) к:
 - разъему **VIDEO** на этом устройстве;
 - входному видеоразъему телевизора.

Дополнительные подключения

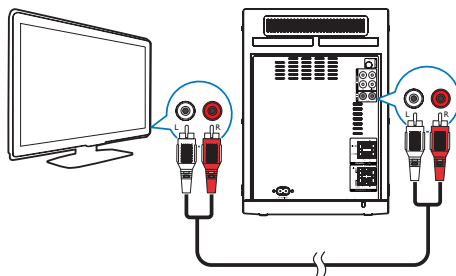
Подключение флэш-накопителя USB



- 1 Подключите запоминающее устройство USB к разъему **USB DIRECT** на передней панели.

Примечание

- Данное устройство поддерживает только воспроизведение файлов MP3, DivX (Ultra) и JPEG, хранящихся на запоминающем устройстве USB.
- Нажмите **USB** для доступа к содержимому и воспроизведения файлов.



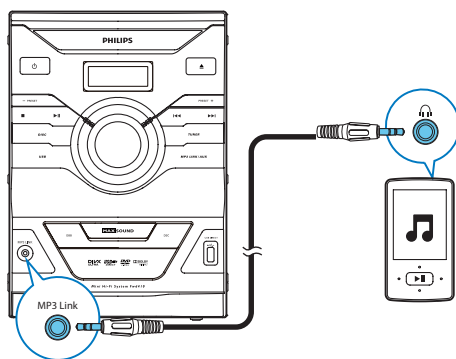
- Подключите аудиокабели (белый/красный) к:
- разъемам **AUDIO IN (AUX L/R)** на задней панели;
- аудиовыходам на внешнем устройстве.

Совет

- С помощью кнопки **MP3 LINK/AUX** выберите аудиовыход для подключения.

Прослушивание аудиоплеера

С помощью данного устройства можно прослушивать записи аудиоплеера.

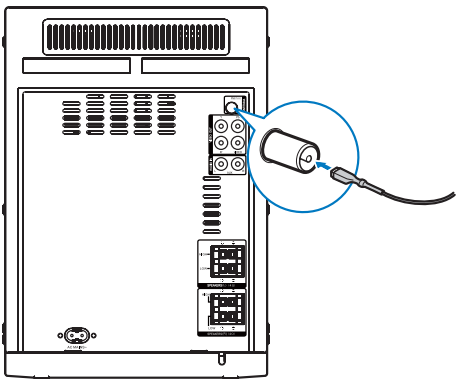


- Подключите кабель MP3 Link к:
- разъему **MP3 LINK** на передней панели;
- разъему для наушников аудиоплеера.

Подключение FM-антенны

Совет

- Для улучшения качества приема полностью выдвиньте антенну и отрегулируйте ее положение.
 - Для лучшего приема стереодиапазона FM подключите внешнюю FM-антенну к разъему **FM ANTENNA (75Ω)**.
 - Устройство не поддерживает прием на средних волнах.
-
- Подключите прилагаемую FM-антенну к разъему **FM ANTENNA (75Ω)** на задней панели устройства.



Передача аудиопотока с других устройств

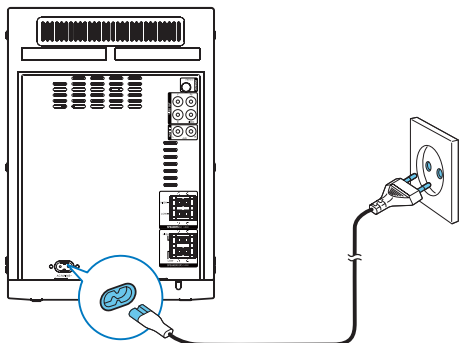
Передача аудиопотока с телевизора или других устройств

Это устройство позволяет воспроизводить звук с телевизора или других устройств, например кабельной приставки.

Совет

- С помощью кнопки **MP3 LINK/AUX** выберите аудиовыход для подключения.

Подключение питания



Внимание

- Риск повреждения устройства! Убедитесь, что напряжение электросети соответствует напряжению, указанному на задней или нижней панели устройства.
- Перед подключением шнура питания убедитесь, что все остальные подключения выполнены.

- Подключите шнур питания к:
 - разъему **AC MAINS~** на устройстве;
 - розетке электросети.

4 Начало работы

Внимание

- Использование кнопок управления и регулировки или выполнение действий, отличных от описанных ниже, может привести к радиационному облучению и к другим опасным последствиям.

Всегда следуйте инструкциям, приведенным в данной главе.

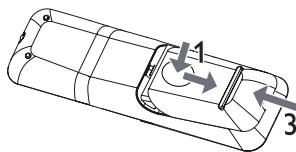
При обращении в Philips вам потребуется назвать номер модели и серийный номер устройства. Серийный номер и номер модели указаны на нижней панели устройства. Впишите эти номера сюда:

Номер модели _____

Серийный номер _____

Подготовка пульта ДУ

- 1 Чтобы открыть отделение для батарей, нажмите и сдвиньте крышку (см. п. "1" на рисунке).
- 2 Вставьте 2 батареи типа AAA, соблюдая полярность (+/-).
- 3 Чтобы закрыть отделение для батарей, нажмите и задвиньте крышку на место (см. п. "3" на рисунке).



Примечание

- Элементы питания нельзя подвергать чрезмерному нагреву, такому как прямые солнечные лучи, огонь и т.п.
- Если вы не собираетесь использовать пульт ДУ в течение долгого времени, извлеките батареи.
- Не устанавливайте одновременно элементы питания разных типов (старые и новые; угольные и щелочные и т.п.).
- Элементы питания содержат химические вещества, поэтому их необходимо утилизировать в соответствии с применимыми правилами.

Совет

- Канал видео расположен между первым и последним каналами и может иметь название "FRONT", "AV IN", "VIDEO", "HDMI" и т. д. Для выбора правильного входного сигнала см. руководство пользователя телевизора.

Включение

- 1 Нажмите **⏻**.
↳ Устройство переключится на источник, который был выбран последним.

Переключение в режим ожидания

- 1 Нажмите **⏻** еще раз для переключения устройства в режим ожидания.
↳ Подсветка индикаторной панели отключится.
↳ Включится индикатор питания рядом с дисплеем (красный).

Определение соответствующего канала просмотра

- 1 Нажмите **⏻**, чтобы включить устройство.
- 2 Нажмите **DISC** для перехода в режим диска.
- 3 Включите телевизор и настройте его на соответствующий канал видео одним из следующих способов.
 - Перейдите на последний канал телевизора, затем нажимайте кнопку переключения каналов вниз, пока не отобразится синий экран.
 - Последовательно нажимайте кнопку SOURCE на пульте дистанционного управления телевизора.

Выберите соответствующую ТВ-систему.

Изменяйте эту установку только при неправильном воспроизведении видео. По умолчанию эта установка соответствует самой распространенной установке для телевизоров в вашей стране.

- 1 Нажмите **⏻** **SETUP**.
- 2 Выберите **ⓧ** ([Уст Видео]).
- 3 Выберите **[ТВ система]**, а затем нажмите **▶** (**▶▶**).
- 4 Выберите параметр, затем нажмите **OK**.
 - **[PAL]** - Для телевизора с цветовой системой PAL.
 - **[NTSC]** - Для телевизора с цветовой системой NTSC.
 - **[Универсальный]** - Для телевизоров, совместимых с системами PAL и NTSC.
- 5 Для выхода из меню нажмите **⏻** **SETUP**.

Изменение языка системного меню

- 1 Нажмите **⏻** **SETUP**.
- 2 Выберите *** ([Страница общей настройки])**.
- 3 Выберите **[Язык Дисплея]**, а затем нажмите **▶** (**▶▶**).
- 4 Выберите параметр, затем нажмите **OK**.
- 5 Для выхода из меню нажмите **⏻** **SETUP**.

Включение прогрессивной развертки

Примечание

- Для использования функции прогрессивной развертки необходимо подключить ТВ с прогрессивной разверткой через компонентные видеоразъемы (см. 'Вариант 1. Подключение к компонентным видеоразъемам,' на стр. 9).

- 1 На телевизоре включите канал, соответствующий данному устройству.
- 2 Нажмите **⏏** **SETUP**.
- 3 Выберите **□** (**[Уст Видео]**).
- 4 Выберите **[Прогрессивн]** -> **[Включено]**, а затем нажмите **OK**.
↳ Установка прогрессивной развертки завершена.

Примечание

- Если на экране телевизора нет изображения или изображение искажено, подождите 15 секунд, пока не будет выполнено автоматическое восстановление.
- При отсутствии изображения отключите режим прогрессивной развертки, выполнив следующие действия.
- 1) Нажмите **▲**, чтобы открыть отделение для диска.
- 2) Нажмите **◀**.
- 3) Нажмите **AUDIO**.

- 5 Нажмите кнопку **⏏** **SETUP** для выхода из меню.
↳ Теперь можно включить режим прогрессивной развертки телевизора (см. руководство пользователя телевизора).

Примечание

- Одновременное включение режима прогрессивной развертки для данного устройства и телевизора может привести к искажению изображения при воспроизведении. В этом случае отключите функцию прогрессивной развертки на устройстве и на телевизоре.

5 Воспроизведение

Внимание

- Опасность повреждения устройства! Во время воспроизведения не перемещайте устройство.

Воспроизведение диска

Внимание

- Запрещается смотреть на лазерный луч внутри устройства.
- Риск повреждения устройства! Не используйте диски с такими принадлежностями, как фиксаторы или восстановители дисков.
- Не помещайте в отделение для диска никаких объектов, кроме диска.

- 1 Нажмите **DISC**, чтобы выбрать диск в качестве источника.
- 2 Нажмите **▲**.
↳ Откроется лоток для диска.
- 3 Поместите диск в лоток и повторно нажмите **▲**, чтобы закрыть лоток для диска.
↳ Убедитесь, что диск расположен этикеткой вверх.
- 4 Если воспроизведение не начнется автоматически, выберите запись, раздел или дорожку, а затем нажмите **▶||**, чтобы начать воспроизведение.
 - Для остановки воспроизведения нажмите **■**.
 - Для приостановки/возобновления воспроизведения нажмите **▶||**.
 - Для перехода к предыдущим/следующим записям/разделам/дорожкам используйте кнопку **◀|** / **|▶**.



Совет

- Чтобы воспроизвести заблокированный DVD-диск, введите четырехзначный пароль ограничения просмотра.

Выбор языка воспроизведения

Для видеодисков DVD и DivX (Ultra) можно выбрать язык воспроизведения.

- 1 Во время воспроизведения нажмите **AUDIO**.
 - ↳ Отобразится список языков. Если выбранные аудиоканалы недоступны, используется аудиоканал диска, установленный по умолчанию.



Примечание

- Для некоторых дисков DVD язык можно изменить только в меню диска. Для входа в меню нажмите **↩ BACK**.

Выбор языка субтитров

Для видеодисков DVD и DivX (Ultra) можно выбрать язык субтитров.

- 1 Во время воспроизведения нажимайте кнопку **SUBTITLE**.



Примечание

- Для некоторых дисков DVD язык можно изменить только в меню диска. Для входа в меню нажмите **↩ BACK**.

Воспроизведение с устройства USB или дисков с записью

На устройстве можно воспроизводить файлы изображений в форматах DivX (Ultra)/MP3/JPEG, сохраненные на дисках CD-R/RW, записываемых DVD или запоминающем устройстве USB.

- 1 Выбор источника.
 - Чтобы выбрать устройство USB в качестве источника, нажмите **USB**.
 - Чтобы выбрать диск, нажмите **DISC**.
- 2 Установите устройство USB (см. 'Подключение флэш-накопителя USB' на стр. 9) или загрузите диск.
- 3 С помощью кнопок **▲ / ▼** выберите папку, затем нажмите кнопку **OK** для подтверждения.
- 4 Нажмите **▲ / ▼**, чтобы выбрать файл, а затем нажмите **OK**, чтобы начать воспроизведение.
 - Для остановки воспроизведения нажмите **■**.
 - Для установки паузы/возобновления воспроизведения нажмите **▶||**.
 - Для выхода из подменю нажмите **↩ BACK**.
 - Для перехода к предыдущему/следующему файлу нажмите **◀ / ▶**.
 - Для смены языка субтитров во время воспроизведения видеофайлов в формате DivX (Ultra) нажмите кнопку **SUBTITLE**.



Примечание

- Можно воспроизводить только видеозаписи DivX (Ultra), которые были взяты на прокат или куплены с использованием регистрационного кода DivX устройства.
- Файлы субтитров с расширениями: .srt, .smi, .sub, .ssa, .ass поддерживаются, но не отображаются в меню навигации.
- Имя файла субтитров должно совпадать с именем видеофайла.

Просмотр слайд-шоу с музыкальным сопровождением

На этом устройстве можно прослушивать файлы в формате MP3 при одновременном просмотре фотографий в формате JPEG.

Примечание

- Файлы в формате MP3 и JPEG должны быть сохранены на одном диске или запоминающем устройстве USB.

- 1 Начните воспроизведение файла в формате MP3.
- 2 Выберите фотографию из папки с изображениями, а затем нажмите **OK**, чтобы запустить слайд-шоу.
 - ↳ Воспроизведение слайд-шоу продолжается до конца папки с фотографиями.
 - ↳ Музыка продолжает играть до окончания воспроизведения последнего файла.
- Для возврата в главное меню нажмите **↩ BACK**.
- Для остановки слайд-шоу нажмите **■**.

Управление воспроизведением

Выбор режима повторного воспроизведения

- 1 Во время воспроизведения нажимайте кнопку **REPEAT/PROGRAM**, чтобы выбрать режим повторного воспроизведения.
 - Чтобы вернуться в обычный режим воспроизведения, нажимайте кнопку **REPEAT/PROGRAM** до тех пор, пока на экране не отобразится [**Повтор прочь**].

Поиск назад/вперед

- 1 Во время воспроизведения видео-/аудиофайлов нажимайте **◀/▶** (**◀◀/▶▶**), чтобы выбрать скорость поиска.
 - Для перехода к обычной скорости воспроизведения нажмите **▶||**.

Повторное воспроизведение определенного эпизода

- 1 Во время воспроизведения нажмите кнопку **REPEAT A-B** в точке, которую необходимо отметить в качестве начальной.
- 2 Чтобы указать конечную точку, нажмите кнопку **REPEAT A-B** еще раз.
 - ↳ Начнется повторное воспроизведение.
- 3 Чтобы отменить повторное воспроизведение, нажмите кнопку **REPEAT A-B** еще раз.

Примечание

- Отметить раздел для повторного воспроизведения можно только в пределах дорожки/записи.

Возобновление воспроизведения видеозаписи с точки последней остановки

Примечание

- Данная функция доступна только для воспроизведения формата VCD/DivX.

- 1 В режиме остановки воспроизведения (если диск не был извлечен) нажмите **▶||**.

Чтобы выйти из режима возобновления воспроизведения и остановить воспроизведение выполните следующие действия.

- 1 В режиме остановки воспроизведения нажмите **■**.

Параметры воспроизведения

Отображение информации о воспроизведении

- 1 Во время воспроизведения нажмите **INFO** для просмотра информации о воспроизведении на экране телевизора.

Увеличение и уменьшение изображения

- 1 Во время воспроизведения видео нажмите **ZOOM**, чтобы увеличить или уменьшить изображение до того или иного масштаба.
 - Для перемещения по увеличенному изображению нажимайте кнопки перемещения.

Замедленная перемотка вперед/назад

- 1 Для выбора функции замедленной перемотки назад/вперед нажмите **▲ / ▼** во время воспроизведения видео.
 - Для перехода к обычной скорости воспроизведения нажмите **▶||**.

Смена аудиоканала

Примечание

- Данная функция доступна только для воспроизведения формата VCD/SVCD.
- Во время воспроизведения последовательно нажимайте **AUDIO** для выбора одного из доступных на диске аудиоканалов.
 - Stereo
 - Моно в левом канале
 - Моно в правом канале
 - Смешанный моно

Выбор ракурса просмотра.

Примечание

- Некоторые DVD-диски содержат альтернативные эпизоды, то есть эпизоды, записанные с разных ракурсов. При воспроизведении таких дисков можно выбирать доступные альтернативные эпизоды.
- Во время воспроизведения DVD нажимайте **ANGLE**, чтобы выбрать ракурс просмотра.

Возможности просмотра изображений

Выбор режима воспроизведения слайд-шоу

- При просмотре фотографий нажмите **INFO**, чтобы отобразить миниатюры доступных файлов фотографий.
- Для возврата к обычному режиму воспроизведения нажмите **OK**.
- Для выхода из режима миниатюр нажмите **↶ BACK**.

Поворот изображения

- 1 Во время воспроизведения нажмите **▲ / ▼**, чтобы повернуть изображение по или против часовой стрелки.

6 Прослушивание радио

Устройство поддерживает автоматический поиск и сохранение радиостанций. Также возможен ручной поиск и сохранение радиостанций.

Автоматический поиск и сохранение радиостанций

Если не сохранено ни одной радиостанции, устройство может выполнить автоматическое сохранение радиостанций.

- 1 Включение устройства.
 - 2 Нажмите **RADIO**.
 - ↳ На экране отобразится надпись **[AUTO INSTALL PRESS PLAY]** (т.е. "нажмите ►II, чтобы начать автоматическую установку").
 - 3 Нажмите ►II.
 - ↳ Устройство автоматически сохранит радиостанции с достаточно сильным сигналом.
 - ↳ Когда все доступные радиостанции будут сохранены, автоматически начнется воспроизведение первой из установленных радиостанций.
- Чтобы остановить автоматическую установку, нажмите ■.

Настройка радиостанции

- 1 Нажмите **RADIO**.
- 2 Нажмите ◀/▶ (◀◀/▶▶).
 - ↳ Настройка станций с сильным сигналом производится автоматически.
- 3 Повторите шаг 2 для настройки других станций.
 - Для настройки станции со слабым сигналом последовательно нажимайте кнопку ▲/▼ для поиска оптимального приема.

Совет

- **[СТЕРЕО]** является настройкой по умолчанию для режима тюнера.
- В режиме тюнера нажимайте **RADIO** для переключения между **[СТЕРЕО]** и **[MONO]**. Устройство сохраняет настройки даже при выключении или переключении на другие источники.

Программирование радиостанций

Примечание

- Можно запрограммировать до 40 предустановленных радиостанций.

Автоматическое программирование радиостанций

- Нажмите и удерживайте **REPEAT/PROGRAM** в течение 2 секунд для перехода в режим программирования.
 - ↳ Все найденные станции будут запрограммированы в порядке уменьшения силы сигнала.
 - ↳ Первая запрограммированная радиостанция включится автоматически.

Программирование радиостанций вручную

- 1 Настройтесь на радиостанцию (см. 'Настройка радиостанции' на стр. 17).
- 2 Нажмите **REPEAT/PROGRAM**, чтобы включить режим программирования.
- 3 С помощью кнопок ◀/▶ выберите номер (от 1 до 40) для этой радиостанции, затем нажмите кнопку **REPEAT/PROGRAM** для подтверждения.
 - ↳ Отобразится номер предустановленной станции и ее частота.

- 4 Повторите вышеперечисленные шаги для программирования других станций.

Совет

- При помощи цифровой клавиатуры можно напрямую установить номер предустановленной станции. Для того чтобы установить двузначный номер, нажмите цифру для первого знака, а затем (не позднее чем через 2 секунды) нажмите цифру для второго знака.

Примечание

- Для смены запрограммированной радиостанции сохраните под ее номером другую станцию.

Переход на предустановленную радиостанцию

- С помощью кнопок **◀** / **▶** выберите нужный номер предустановленной станции .

Совет

- При помощи цифровой клавиатуры можно напрямую выбрать номер предустановленной станции. Для того чтобы выбрать двузначный номер, нажмите цифру для первого знака, а затем (не позднее чем через 2 секунды) нажмите цифру для второго знака.

Смена шкалы настройки

В некоторых странах шкалу настройки FM-радио можно переключать на 50 кГц и 100 кГц. Смена шкалы настройки приведет к удалению ранее сохраненных установок радиостанций.

- 1 Нажмите **RADIO**.
- 2 Нажмите **■**.
- 3 Нажмите и удерживайте **▶||** для переключения между частотами 100 кГц и 50 кГц.

7 Настройка звука

Регулировка уровня громкости

- Во время воспроизведения воспользуйтесь кнопками **◀ +/-** для увеличения/уменьшения уровня громкости.

Выбор звукового эффекта

Примечание

- Невозможно использовать несколько звуковых эффектов одновременно.

Усиление мощности звука

Эта функция позволяет мгновенно увеличить мощность звука.

- Нажмите **MAX Sound** для включения/выключения функции усиления звука.

Выбор предустановленного звукового эффекта

Функция DSC (цифровое управление звуком) позволяет использовать специальные звуковые эффекты.

- Во время воспроизведения нажмите кнопку **DSC** несколько раз и выберите один из режимов:
 - **[POP]** (Поп)
 - **[TECHNO]** (Техно)
 - **[OPTIMAL]** (Оптимальный)
 - **[JAZZ]** (Джаз)

Усиление низких частот (басов)

Выбор оптимальной настройки DBB (динамического усиления низких частот) выполняется автоматически для каждого параметра DSC (цифрового управления звуком). Также вы можете вручную выбрать настройку DBB, наилучшим образом соответствующую помещению.

- Во время воспроизведения нажмите кнопку **DBB** несколько раз и выберите один из режимов:
 - DBB 1
 - DBB 2
 - DBB 3
 - DBB OFF

Отключение звука

- Во время воспроизведения нажмите **⏸** для отключения/включения звука.

8 Установка настроек

- 1 Нажмите **⏸ SETUP**.
↳ Отобразится следующее меню.

Символ	Описание
#	[Страница общей настройки]
🔊	[Уст. аудио]
📺	[Уст. видео]
☑	[Настр. предпочтений]

- 2 Перейдите на страницу настройки.
- 3 Выберите параметр, затем нажмите **▶** (**▶▶**).
- 4 Выберите параметр, затем нажмите **OK**.
 - Для возврата к предыдущему меню нажмите **◀** (**◀◀**) или **↩ BACK**.
 - Для выхода из меню снова нажмите кнопку **⏸ SETUP**.

Общая настройка

На странице [Страница общей настройки] можно настроить следующие функции:

[Язык Дисплея]

Выбор языка экранного меню.

[Сохранение Экрана]

Экранная заставка защищает экран телевизора от повреждений в результате длительного воздействия статического изображения.

- **[Включено]** — Включение экранной заставки.
- **[Выключено]** — Отключение экранной заставки.

[Автомат. откл.]

Включение или отключение функции автоматического перехода в режим ожидания. Данная функция способствует уменьшению расхода электроэнергии.

- **[Включено]** — переключение в режим ожидания через 15 минут бездействия (например, во время паузы или остановки воспроизведения).
- **[Выключено]** — отключение автоматического перехода в режим ожидания.

[Код Vod DivX(R)]

Отображение регистрационного кода DivX®.



Совет

- Введите регистрационный код DivX устройства при прокате или покупке видео с www.divx.com/vod. Видео DivX, купленные или взятые в прокат через DivX® VOD (Видео по заказу) могут воспроизводиться только устройством, для которого они зарегистрированы.

Настройка звука

На странице **[Уст. аудио]** можно настроить следующие функции:

[Ноч. режим]

Приглушение громких звуков и увеличение громкости тихих звуков, что позволяет просматривать фильмы DVD при небольшом уровне громкости, не мешая окружающим.

- **[Вкл.]** — для тихого просмотра ночью (только для DVD).
- **[Выкл.]** — объемное звучание с полным динамическим диапазоном.

Настройка видео

На странице **[Уст. видео]** можно настроить следующие функции:

[ТВ система]

Изменяйте эту установку только при неправильном воспроизведении видео. По умолчанию эта установка соответствует самой распространенной установке для телевизоров в вашей стране.

- **[PAL]** - Для телевизора с цветовой системой PAL.

- **[NTSC]** - Для телевизора с цветовой системой NTSC.
- **[Универсальный]** - Для телевизоров, совместимых с системами PAL и NTSC.

[Дисплей ТВ]

Формат изображения определяет экранный формат в соответствии с типом подключенного телевизора.



4:3 Pan Scan (PS)



4:3 Letter Box (LB)



16:9 (Wide Screen)

- **[4:3 Pan Scan]** — Для телевизора с форматом экрана 4:3: полноэкранный образ с обрезанными боковыми краями.
- **[4:3 Letter Box]** — Для телевизора с форматом экрана 4:3: широкоэкранный образ с черными полосами сверху и снизу.
- **[16:9 Широкий экран]** — Для широкоэкранный телевизор: формат 16:9.

[Настр. изобр.]

Выбор набора настроек цвета изображения.

- **[Стандартный]** — исходная цветовая схема.
- **[Ярко]** — яркая цветовая схема.
- **[Мягк.]** — теплая цветовая схема.
- **[Личный]** — настройка параметров цвета. Установите уровень яркости, контраста, резкости/оттенка и цветовую насыщенность в меню, а затем нажмите кнопку **ОК**.

[Прогрессивн]

Если к устройству подключен телевизор с прогрессивной разверткой, включите режим прогрессивной развертки.

- **[Включено]** — включение режима прогрессивной развертки.
- **[Выключено]** — отключение режима прогрессивной развертки.

Дополнительные настройки

На странице [Настр. предпочтений] можно настроить следующие функции:

[Аудио]

Выбор языка аудио для диска.

[Субтит.]

Выбор языка субтитров для диска.

[Меню диска]

Выбор языка для меню диска.

Примечание

- Если на диске недоступен выбранный язык, используется язык, установленный по умолчанию.
- Для некоторых DVD смена языка субтитров/аудиосопровождения возможна только из меню диска.

[Родной]

Ограничение доступа к дискам, которые не рекомендуются для просмотра детям. Данные типы DVD должны быть записаны с ограничением на просмотр.

- 1) Нажмите **ОК**.
- 2) Выберите уровень ограничения, затем нажмите **ОК**.
- 3) Для ввода пароля нажимайте кнопки цифровой клавиатуры.

Примечание

- Для воспроизведения дисков с ограничением выше установленного в [Родной] уровня необходимо ввести пароль.
- Ограничения зависят от страны. Для разрешения просмотра всех дисков выберите "8".
- На некоторых дисках указаны ограничения, но сами диски записаны без ограничения. Для таких DVD данная функция не применима.

[Пбс]

Включение или выключение меню содержимого дисков форматов VCD/SVCD с функцией управления воспроизведением (PBC).

- [Включено] - отображение индексного меню при загрузке диска для воспроизведения.
- [Выключено] – пропуск меню и начало воспроизведения с первого заголовка.

[Пароль]

Установка или изменение пароля для заблокированных дисков или воспроизведение DVD с ограничением.

- 1) Используйте кнопки цифровой клавиатуры для ввода "0000" или последнего установленного пароля в поле [Стар. Пароль].
- 2) Введите новый пароль в поле [Новый Пароль].
- 3) Повторно введите новый пароль в поле [Подтверждение пароля].
- 4) Нажмите **ОК** для выхода из меню.

Примечание

- Если вы забыли пароль, введите "0000" перед установкой нового.

[Подзаг. DivX]

Выберите набор символов, поддерживаемый субтитрами DivX.

Примечание

- Убедитесь, что файл субтитров имеет то же имя, что и файл фильма. Например, если имя файла фильма "Movie.avi", то текстовый файл должен иметь название "Movie.sub" или "Movie.srt".

[Инфо о версии]

Отображение версии программного обеспечения устройства.

[Станд.]

Восстановление заводских настроек по умолчанию, за исключением пароля и настроек ограничения на просмотр.

9 Другие возможности

Установка таймера отключения

Данное устройство может автоматически переключаться в режим ожидания по истечении установленного периода времени.

- Когда устройство включено, последовательно нажимайте кнопку **SLEEP** для выбора периода времени (в минутах).

Деактивация таймера отключения

- Нажимайте кнопку **SLEEP** до появления индикации **[OFF]** (Откл.).

Воспроизведение с аудиоустройства

С помощью этого устройства можно прослушивать музыку с аудиоустройств.

- 1 Убедитесь, что внешнее аудиоустройство подключено к этому устройству (см. 'Передача аудиопотока с других устройств' на стр. 10).
- 2 Нажимайте **MP3 LINK/AUX**, чтобы выбрать режим воспроизведения внешнего аудиоустройства, подключенного через разъем **MP3-LINK** или разъемы **AUDIO IN (AUX L/R)**.
- 3 Включите воспроизведение на устройстве (см. руководство пользователя устройства).

10 Сведения об изделии

Примечание

- Информация о продукте может быть изменена без предварительного уведомления.

Характеристики

Усилитель

Номинальная выходная мощность	4 X 40 Вт (среднеквадр.) + 1/0,5 дБ
Частотный отклик	30 Гц - 16 000 Гц
Отношение сигнал/шум	≥ 65 дБА
Вход AUX	900 мВ (среднеквадр.), 22 кОм

Диск

Тип лазера	Полупроводниковый
Диаметр диска	12 см/8 см
Декодирование видео	MPEG-1 / MPEG-2 / Divx
Видео ЦАП	12 бит
Система сигнала	PAL / NTSC
Видеоформат	4:3/16:9
Яркость видео (сигнал/шум)	> 55 дБ
Цифровой аудио-преобразователь	24 бит/96 кГц
Коэффициент нелинейных искажений	≤ 1% (1 кГц)

Радио (FM)

Частотный диапазон	87,5 – 108 МГц
Шкала настройки	100 кГц

Чувствительность — моно, отношение сигнал/шум: 26 дБ	< 22 дБ отн. ур. 1 фВт
Коэффициент нелинейных искажений	< 3 %
Отношение сигнал/шум	> 50 дБ

Акустические системы

Сопротивление АС	4 Ом
Акустический преобразователь	НЧ-динамик 13 см + купольный ВЧ- динамик 4,0 см
Чувствительность	> 86 дБ/м/ Вт±4 дБ/м/Вт

Общая информация

Сеть переменного тока	110 – 240 В~, 50/60 Гц
Энергопотребление во время работы	40 Вт
Энергопотребление в режиме ожидания	< 0,9 Вт
Композитный видеовыход	1,0 Vp-p, 75 Ом
Компонентный видеовыход	
Прямой порт USB	Версия 1.1
Размеры	
- Основное устройство (Ш x В x Г)	223 X 258 X 310 мм
- АС (Ш x В x Г)	210 X 242 X 310 мм
Вес	
- С упаковки	9,7 кг
- Основное устройство	2,5 кг
- АС	2 x 2,8 кг

Поддерживаемые форматы дисков

- Цифровые видеодиски (DVD)
- Video CD (VCD)
- Super-Video CD (SVCD)
- Перезаписываемые цифровые видеодиски (DVD+RW)
- Компакт-диски (CD)
- Файлы изображений (Kodak, JPEG) на CDR(W)
- DivX(R) на CD-R(W)
- DivX 3.11, 4.x и 5.x

Поддерживаемые форматы дисков MP3-CD:

- ISO 9660
- Макс. запись/название альбома: 12 символов
- Макс. номер записи плюс альбом: 255.
- Макс. количество вложенных каталогов: 8 уровней.
- Макс. количество альбомов: 32.
- Макс. Количество дорожек MP3: 999.
- Поддерживаемые частоты выборки для дисков MP3: 32 кГц, 44,1 кГц, 48 кГц.
- Поддерживаемые битрейты для MP3: 32, 64, 96, 128, 192, 256 (кбит/с).
- Не поддерживаются следующие форматы
 - Файлы *.VMA, *.AAC, *.DLF, *.M3U,
 - *.PLS, *.WAV
 - Название альбома/записи не на английском языке
 - Диски, записанные в формате Joliet
 - MP3 Pro и MP3 с меткой ID3

Информация о совместимости с USB

Совместимые запоминающие устройства USB:

- флеш-накопитель USB (USB 2.0 или USB 1.1);
- плеер с флеш-памятью USB (USB 2.0 или USB 1.1).
- Карты памяти (для работы с данным устройством требуется дополнительное устройство считывания карт памяти)

Поддерживаемые форматы:

- Формат файловой системы устройства USB или карты памяти: FAT12, FAT16, FAT32 (объем сектора: 512 байт)
- Битрейт для MP3 (скорость передачи данных): 32—320 кбит/с и переменный битрейт
- Каталоги с вложениями до 8 уровней
- Количество альбомов/папок: 99 макс.
- Количество дорожек/записей: 999 макс.
- Тэг ID3 вер. 2.0 или более поздней версии
- Имя файла в Unicode UTF8 (максимальная длина: 128 байтов)

Неподдерживаемые форматы:

- Пустые альбомы: пустой альбом — это альбом, не содержащий файлов MP3. Альбом не будет отображаться на дисплее.
- Файлы неподдерживаемых форматов пропускаются. Например, документы Word (.doc) или файлы MP3 с расширением .dlf игнорируются и не воспроизводятся.
- Аудиофайлы AAC, WAV, PCM
- Файлы WMA

11 Устранение неполадок



Внимание

- Запрещается снимать корпус устройства.

Для сохранения действия условий гарантии запрещается самостоятельно ремонтировать систему.

При возникновении неполадок в процессе использования данной системы проверьте следующие пункты, прежде чем обращаться в сервисную службу. Если не удастся решить проблему, обратитесь на веб-сайт Philips (www.Philips.com/support). При обращении в компанию Philips устройство должно находиться поблизости, номер модели и серийный номер должны быть известны.

Отсутствует питание

- Проверьте правильность подключения шнура питания устройства.
- Проверьте наличие электропитания в сетевой розетке.
- Если включена опция **[Автомат. откл.]**, система автоматически отключается через 15 бездействия (например, во время паузы или остановки воспроизведения).

Диск не найден

- Вставьте диск.
- Убедитесь, что диск вставлен правильно.
- Подождите, пока высохнет конденсированная влага на линзе.
- Замените или очистите диск.
- Используйте финализированные компакт-диски и диски соответствующих форматов.

Нет изображения

- Проверьте видеоподключение.
- Переключите телевизор на соответствующий канал видео.

Черно-белое или искаженное изображение

- Диск не поддерживает стандарт цветовой системы телевизора (PAL/NTSC).
- В некоторых случаях может появиться небольшое искажение изображения. Это не является неисправностью.
- Очистите диск.
- Искаженное изображение может появиться во время настройки прогрессивной развертки (см. 'Включение прогрессивной развертки' на стр. 13).

Формат изображения изменить невозможно, даже если установлен формат экрана телевизора.

- Формат изображения зафиксирован на диске DVD.
- Некоторые ТВ-системы не позволяют изменить формат изображения.

Нет звука или звук с помехами

- Отрегулируйте громкость.
- Проверьте, не отключен ли звук устройства.
- Проверьте правильность подключения динамиков.
- Проверьте правильность зажима оголенных концов проводов АС в клеммах.

Пульт ДУ не работает

- Перед нажатием любой функциональной кнопки выберите необходимый источник с помощью пульта ДУ, а не главного устройства.
- Поднесите пульт ДУ ближе к устройству.
- Установите элементы питания, соблюдая полярность (+/-), как указано на устройстве.
- Замените элементы питания.
- Направьте пульт ДУ непосредственно на датчик на передней панели устройства.

Диск не воспроизводится

- Вставьте считываемый диск этикеткой вверх.
- Убедитесь в соответствии типа, цветовой системы и регионального кода диска. Убедитесь в отсутствии на диске царапин или пятен.
- Нажмите **⏏** **SETUP** для выхода из меню настройки системы.
- Отключите ввод пароля при ограничении на просмотр или измените уровень ограничения.
- В устройстве присутствует сконденсированная влага. Извлеките диск и оставьте устройство включенным приблизительно на час. Отключите и снова подключите сетевую вилку, затем включите устройство еще раз.

Не удалось воспроизвести файлы DivX.

- Убедитесь, что видеофайл DivX не поврежден.
- Проверьте расширение файла.
- Согласно требованиям по защите авторских прав в цифровой среде, использование аналогового видеоподключения (например, композитного или компонентного) недопустимо для просмотра видеофайлов с защитой DRM. Для воспроизведения файлов потребуется перенести видеоконтент на диск.

Плохой прием радиосигнала

- Увеличьте расстояние между устройством и телевизором или видеомагнитофоном.
- Полностью расправьте антенну FM.
- Подключите наружную антенну FM.

Невозможно установить язык аудио или субтитров

- Диск записан без возможности изменения языка аудио или субтитров.
- На диске заблокирована функция изменения языка аудио или субтитров.

**Не отображаются некоторые файлы,
сохраненные на устройстве USB.**

- Количество папок и файлов, сохраненных на устройстве USB, превышает максимальное допустимое. Это не является неисправностью.
- Форматы данных файлов не поддерживаются.

USB-устройство не поддерживается

- Данное устройство USB несовместимо с этим устройством. Повторите попытку, используя другое устройство USB.

ГАРАНТИЙНЫЙ ТАЛОН

Российская Федерация, Республика Беларусь, Казакстан Республикасы*

Место для приклеивания
кассового и товарного чеков

Модель:

Заполнение обязательно

Серийный номер:

Заполнение обязательно

Дата продажи:

Заполнение обязательно

ПРОДАВЕЦ:

Название торговой организации:

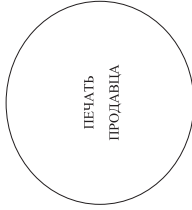
Заполнение обязательно

Телефон торговой организации:

Заполнение обязательно

Адрес и E-mail:

Заполнение обязательно



Изделие получило в исправном состоянии, в полной комплектности, с инструкцией по эксплуатации на русском языке. Со всеми техническими характеристиками, функциональными возможностями и правилами эксплуатации ознакомлен. Изделие осмотрено и проверено в моем присутствии, претензий к качеству и внешнему виду не имею. Всё изложенное в инструкции по эксплуатации и гарантийном талоне обязуюсь выполнять и гарантирую выполнение всеми пользователями изделия. С условиями гарантии ознакомлен и согласен.

(ФИО и подпись покупателя)

Внимание! Требуется полное заполнение гарантийного талона продавцом!

Гарантийный талон недействителен при его неправомерном или неполном заполнении, без печати продавца и подписи покупателя. Кассовый и товарный чеки о покупке должны быть прикреплены к настоящему гарантийному талону.

Дополнение к инструкции пользователя

Уважаемый Потребитель! Благодарим Вас за покупку изделия под торговой маркой Philips

При покупке изделия убедительно просим проверить правильно заполнение гарантийного талона. Серийный номер и наименование модели приобретенного Вами изделия должны быть идентичны записи в гарантийном талоне. Не допускается внесения в талон каких-либо изменений, исправлений. В случае неправильного или неполного заполнения гарантийного талона, а также если чек не был прикреплен к гарантийному талону при покупке Вами изделия – немедленно обратитесь к продавцу.

Изделие представляет собой технически сложный товар. При бережном и внимательном отношении к использованию изделия и соблюдении правил эксплуатации оно будет надежно служить Вам долгие годы. В ходе эксплуатации изделия не допускайте механических повреждений изделия, попадания внутрь посторонних предметов, жидкостей, насекомых и пр., в течение всего срока службы следите за сохранностью полной идентификационной информации с наименованием модели и серийного номера на изделии. Во избежание возможных недоразумений сохраняйте в течение всего срока службы документы, прилагаемые к изделию при его продаже (данный гарантийный талон, товарный и кассовый чеки, накладные, инструкцию пользователя и иные документы). Если в процессе эксплуатации Вы обнаружите, что параметры работы изделия отличаются от изложенных в инструкции пользователя, обратитесь, пожалуйста, к консультанту в Информационный Центр.

Издатель: "WOOX Innovations Limited" (WOOK Innovations Limited), пятый этаж строения Филипп Электроникс, 5 Сайнс Парк Ист-Авеню, Гонконг Сайнс Парк, Шатин, Нью Территория, Гонконг. Импортер на территории России и Таможенного Союза (в случае импортируемой продукции): ООО «ВООКС Инновейшнс Евразия», РФ, 123022 г. Москва, ул.Сергея Маковского, д.13. Импортер на территорию России и Таможенного Союза принимает претензии потребителей в случаях, предусмотренных Законом РФ «О защите прав потребителей» от 07.02.1992 N 2300-1», в отношении товара, приобретенного на территории Российской Федерации. Юридическое лицо принимающее претензии в отношении товара, приобретенного на территории Республики Казахстан*: ТОО «Филиппс Казахстан» ул. Манаса, 32А, Алматы, Казахстан. Если купленное Вами изделие требует специальной установки и подключения, рекомендуем обратиться в организацию, специализирующуюся на оказании такого рода услуг. Лицо (компания), осуществлявшее Вам установку, несет ответственность за правильность проведенной работы. Помните, квалифицированная установка и подключение изделия существенны для его дальнейшего правильного функционирования и гарантийного обслуживания.

Сроки и условия гарантии:

Наименование изделия	Срок гарантии**	Срок службы**
Домашние меланжеры	1 год	5 лет
Стационарные аудио/видео системы, проигрыватели, переносные и автоматизированные, автомобильные периферия, автомобильные медиацентры и усилители	1 год	3 года
Портативные устройства, носимые проигрыватели, диктофоны, фотоаппараты, компьютерная периферия, автомобильная акустика, индивидуальные приемопередающие устройства, обучаемые пульты ДУ	1 год	1 год

***исчисляется со дня передачи товара потребителю или с даты изготовления, если дату передачи определить невозможно. Дату изготовления изделия Вы можете определить по серийному номеру (xxxxTTTTxxxx, где TT – год, NN – номер недели, x – любой символ). Пример: J021328123456 – дата изготовления 28 декабря 2013г. В случае запрета при определении даты изготовления обратиться, пожалуйста, в Информационный Центр.*

Настоящая гарантия распространяется только на изделия, имеющие полную идентификационную информацию, приобретенные и используемые исключительно для личных, семейных, домашних и иных нужд, не связанных с осуществлением предпринимательской деятельности. По окончании срока службы обратитесь в авторизованный сервисный центр для проведения профилактических работ и получения рекомендаций по дальнейшей эксплуатации изделия. Гарантийное обслуживание не распространяется на изделия, недостатки которых возникли вследствие:

1. нарушения Потребителем правил эксплуатации, хранения или транспортировки изделия.
2. отсутствия или ненадлежащего обслуживания изделия согласно рекомендаций инструкции по эксплуатации;
3. использования неоригинальных аксессуаров и/или расходных материалов, предусмотренных инструкцией по эксплуатации (если их использование привело к нарушению работоспособности изделия);
4. действий третьих лиц:
 - ремонта неуполномоченными лицами, внесения несанкционированных изменений конструктивных или схемотехнических параметров и изменений программного обеспечения;
 - подключения изделия к другому изделию/товару в не обесточенном состоянии (любое соединение должно осуществляться только после отключения всех соединяемых изделий/товаров от питающей сети);
 - 5. действия непредвидимой силы (стихий, пожар, молния и т.п.).

Гарантия не распространяется также на расходные материалы и аксессуары включая, но не ограничиваясь следующими: наушники, чехлы, соединительные кабели, изделия из стекла, сменные лампы, батареи и аккумуляторы, защитные экраны, иные детали с ограниченным сроком эксплуатации.

Премальные сервисные центры в РФ: Москва, й Варшавский пр-д, 1а, стр.3; С. Петербург, Ланское ш., 65. Дополнительную информацию о других ближайших к Вам сервисных центрах, времени их работы, а также информацию о продукции. Вы можете получить в Информационном центре по телефону:

Страна	Россия	Беларусь	Казахстан*
Телефон	8 800 200 0880 (бесплатный звонок в РФ, в т.ч. с мобильных телефонов), 8 (495) 961-1111	8 820 0011 0068 (бесплатный звонок на территории РФ, в т.ч. с мобильных телефонов)	875 11 65 0123 (бесплатный звонок со стационарных телефонов на территории Казахстана)
Веб-сайт	www.philips.ru	www.philips.by	www.philips.kz

Зарегистрируйте Ваше изделие на сайте www.philips.ru/welcome и узнайте о преимуществах участия в Клубе Philips

**Кепітдік талонның мәтінінің қазақ тілінде алу үшін, Филиппс авторлардың орталығына хаттасаңыз. Веб-сайты на казахтасыңыз.*



2013 © WOOX Innovations Limited. All rights reserved.

This product was brought to the market by WOOX Innovations Limited or one of its affiliates, further referred to in this document as WOOX Innovations, and is the manufacturer of the product. WOOX Innovations is the warrantor in relation to the product with which this booklet was packaged. Philips and the Philips Shield Emblem are registered trademarks of Koninklijke Philips N.V.

FWD410_51_UM_V3.0

