

Aina apuna

Rekisteröi tuote, voit käyttää tukipalvelua osoitteessa
www.philips.com/welcome



Käyttöopas

PHILIPS

Sisällysluettelo

1	Turvallisuus	2
	Turvallisuus	2

2	Klassinen mikromusiikkijärjestelmä	4
	Johdanto	4
	Toimituksen sisältö	4
	Tuotteen yleiskuvaus	5

3	Aloitus	8
	Virran kytkeminen	8
	Valmistelevä kaukosäädin	8
	Käynnistäminen	8
	Kellonajan asettaminen	9

4	Toistaminen	10
	Levyn toistaminen	10
	Vinyylilevyn kuunteleminen	11
	USB-toisto	12
	Toistaminen Bluetooth-laitteesta	12
	USB-tallennus	13

5	FM-radioasemien kuunteleminen	14
	Radioasemien automaattinen haku	14
	Radioasemien automaattinen ohjelmointi	14
	Radioasemien ohjelmointi manuaalisesti	14
	Stereo-/monolähetyksen valitseminen	15

6	Ulkoisen laitteen kuunteleminen	16
----------	--	-----------

7	Muut toiminnot	17
	Uniajastimen määrittäminen	17
	Hälytyksen asettaminen	17
	Säädä äänenvoimakkuutta	17

8	Tuotetiedot	18
	Teknisiä tietoja	18
	USB-toistettavuustiedot	19
	Tuetut MP3-levyformaattit	19

9	Vianmääritys	20
	Yleistä	20
	Tietoja Bluetooth-yhteydestä	20

10	Huomaus	21
	Vaatimustenmukaisuus	21
	Tuotteen huolto	21
	Ympäristöstä huolehtiminen	21
	Tavaramerkki-ilmoitus	22
	Tekijänoikeus	22

1 Turvallisuus

Perehdy kaikkiin ohjeisiin, ennen kuin alat käyttää tätä laitetta. Takuu ei ole voimassa, jos vika johtuu siitä, että ohjeita ei ole noudatettu.

Turvallisuus



Vakava varoitus

- Älä koskaan avaa laitteen runkoa.
 - Älä koskaan voitele mitään laitteen osaa.
 - Älä katso laitteen sisällä olevaan lasersäteeseen.
 - Älä koskaan aseta laitetta muiden laitteiden päälle.
 - Älä säilytä laitetta suorassa auringonvalossa tai liekkien tai lämmönlähteiden läheisyydessä.
 - Varmista, että virtajohto tai pistoke on sijoitettu niin, että voit helposti irrottaa laitteen virtalähteestä.
- Suojaa laite tippuvalta vedeltä tai roiskeilta.
 - Älä aseta laitteen päälle mitään sitä mahdollisesti vahingoittavia esineitä, kuten nestettä sisältäviä esineitä tai kynttilöitä.
 - Kun laitteen virta katkaistaan irrottamalla pistoke tai laitteen katkaisimesta, laite on helppo ottaa uudelleen käyttöön.
 - Varmista, että tuotteen ympärillä on tarpeeksi tilaa tuuletukselle.
 - Käytä ainoastaan valmistajan määrittelemiä lisälaitteita.

Sähköiskun tai tulipalon vaara!

- Älä altista tuotetta tai lisätarvikkeita sateelle tai vedelle. Älä aseta nestettä sisältäviä astioita kuten maljakoita tuotteen lähelle. Jos nesteitä kaatuu tuotteen päälle tai sisään, irrota laite heti verkkopistorasiasta. Ota yhteys kuluttajapalvelukeskukseen, jotta tuote tarkastetaan ennen käyttöä.
- Älä aseta tuotetta tai lisätarvikkeita avotulen tai muiden lämmönlähteiden lähelle tai suoraan auringonvaloon.
- Älä koskaan aseta esineitä ilmastointiaukkoihin tai muihin tuotteen aukkoihin.

- Kun järjestelmän virta katkaistaan laitteen katkaisimesta tai irrottamalla pistoke, laite on helppo ottaa uudelleen käyttöön.
- Irrota tuotteen virtajohto pistorasiasta ennen ukkosmyrskyä.
- Irrota virtajohto aina vetämällä pistokkeesta, ei johdosta.
- Älä koskaan avaa laitteen koteloa.

Oikosulun tai tulipalon vaara!

- Ennen kuin liität tuotteen pistorasiaan, varmista, että virran jännite vastaa laitteen takapaneeliin painettua arvoa. Älä liitä tuotetta pistorasiaan, jos jännite ei ole sama.
- Älä altista tuotetta sateelle, vedelle, auringonpaisteelle tai liialliselle kuumuudelle.
- Vältä pistokkeisiin kohdistuvaa voimaa. Löystyneet pistokkeet voivat aiheuttaa kipinöintiä tai tulipalon.

Loukkaantumisen tai tuotteen vaurioitumisen vaara!

- Suojaa laite tippuvalta vedeltä tai roiskeilta.
- Älä aseta laitteen päälle mitään sitä mahdollisesti vahingoittavia esineitä, kuten nestettä sisältäviä esineitä tai kynttilöitä.
- Älä koskaan aseta tuotetta tai muita esineitä virtajohtojen tai muiden elektronisten laitteiden päälle.
- Jos tuotetta kuljetetaan alle 5 °C:n lämpötilassa, poista tuote pakkauksesta ja anna sen lämmetä huoneenlämpöiseksi ennen sen liittämistä virtalähteeseen.
- Käytä ainoastaan valmistajan määrittelemiä lisälaitteita.

Ylikuumenemisen vaara!

- Älä koskaan asenna tuotetta ahtaaseen tilaan. Jätä tuotteen ympärille vähintään 10 cm tilaa, jotta ilma pääsee kiertämään.
- Varmista, että verhot tai muut esineet eivät peitä tuotteen ilmastointiaukkoja.

Nappiparistot ovat nieltyinä vaarallisia!

- Laite saattaa sisältää nappipariston, jonka voi vahingossa niellä. Pidä paristot aina poissa lasten ulottuvilta! Nielty paristo voi aiheuttaa vakavan vamman tai kuoleman.

Pariston nieleminen voi kahdessa tunnissa aiheuttaa vakavia sisäisiä palovammoja.

- Jos epäilet, että paristo on nieltä tai joutunut mihin tahansa ruumiin aukkoon, mene välittömästi lääkäriin.
- Kun vaihdat paristot, pidä aina kaikki uudet ja käytetyt paristot lasten ulottumattomissa. Varmista paristojen vaihtamisen jälkeen, että paristolokero menee kunnolla kiinni.
- Jos paristolokeroa ei saa kunnolla kiinni, lopeta tuotteen käyttäminen. Pidä tuote poissa lasten ulottuvilta ja ota yhteyttä valmistajaan.



Huomautus

- Tyypikilpi on laitteen takaosassa.

2 Klassinen mikro-musiikkijärjestelmä

Olet tehnyt erinomaisen valinnan ostaessasi Philipsin laitteen! Käytä hyväksesi Philipsin tuki ja rekisteröi tuote osoitteessa www.philips.com/welcome.

Johdanto

Tällä laitteella voit

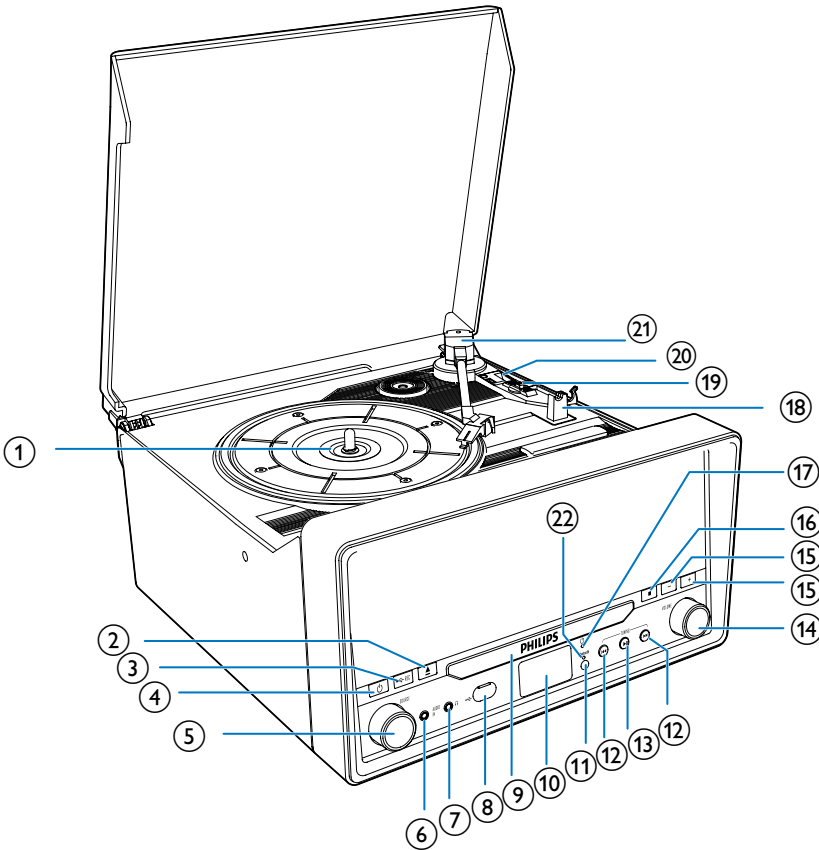
- kuunnella vinyylilevyjä
- kuunnella FM-radioasemia
- kuunnella CD-levyjä
- kuunnella ääntä ulkoisesta laitteesta **AUDIO IN** -liitännän kautta
- kuunnella ääntä ulkoisesta laitteesta Bluetooth-yhteyden välityksellä
- kuunnella ääntä USB-tallennuslaitteesta.

Toimituksen sisältö

Tarkista pakkauksen sisältö:

- ① Päälaite
- ② Pikaopas
- ③ Turvallisuus- ja lakitietovihko
- ④ Virtajohto
- ⑤ Kaukosäädin

Tuotteen yleiskuvaus



Laitteen esittely

① **Levylautanen vinylilevylle**

② ▲

- Levykelkan avaaminen/sulkeminen.

③ ↻ **REC**

- Kappaleen tallentaminen levytä tai FM-, Phono-, AUX- tai Bluetooth-lähteestä USB-laitteeseen.

④ ⏻

- Laitteen virran kytkeminen tai valmiustilaan asettaminen.

⑤ **SOURCE-nuppi**





- Lähteen valitseminen: CD, USB, FM, Phono/Aux tai Bluetooth.

⑥ **AUDIO IN**

- Ulkoisen äänentoistolaitteen liittämisen

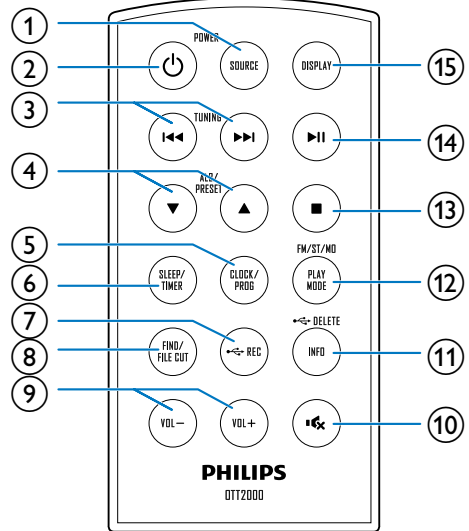
⑦ 🎧



- Kuulokeliitäntä.

- ⑧  USB-liitäntä
- USB-liitäntä
- ⑨ **Levykelkka**
- ⑩ **Näyttö**
- Nykyisen tilan näyttäminen
- ⑪ **Infrapunatunnistin**
- Tunnistaa kaukosäätimen signaalit (osoita aina kaukosäädin kohti infrapunatunnistinta).
- ⑫ 
- Siirtyminen edelliseen tai seuraavaan kappaleeseen
 - Radioaseman virittäminen.
 - Levytä tai USB-lähteestä toistettavan kappaleen kelaaminen pitämällä painiketta painettuna.
 - Ajan muuttaminen.
- ⑬ 
- Toiston aloittaminen tai keskeyttäminen.
- ⑭ **VOLUME**
- Äänenvoimakkuuden säätö nuppia kääntämällä.
- ⑮ **+/-**
- Siirtyminen edelliseen tai seuraavaan albumiin.
 - Pikavalinta-aseman valitseminen
- ⑯ 
- Lopeta toisto.
 - Ohjelman poistaminen.
- ⑰ **Virran merkkivalo**
- Palaa, kun laite on valmiustilassa.
- ⑱ **Äänivarren pidike**
- ⑲ **Automaattisen pysäytystoiminnon valitsin**
- ⑳ **Nopeuden säädin**
- ㉑ **Äänivarsi**

- ㉒ **Bluetooth-merkkivalo**
- Vilkkuu, kun laite on pariliitos- tai yhteydenmuodostustilassa.
 - Palaa, kun laite on liitetty Bluetooth-yhteensopivaan laitteeseen.

Kaukosäädin



- ① **SOURCE**
- Lähteen valitseminen: CD, USB, FM, Phono/Aux tai Bluetooth.
- ② 
- Laitteen virran kytkeminen tai valmiustilaan asettaminen.
- ③ 
- Siirtyminen edelliseen tai seuraavaan kappaleeseen
 - Radioaseman virittäminen.
 - Levytä tai USB-lähteestä toistettavan kappaleen kelaaminen pitämällä painiketta painettuna.
 - Ajan muuttaminen.

④ ▲ / ▼

- Siirtyminen edelliseen tai seuraavaan albumiin.
- Pikavalinta-aseman valitseminen
- Ajan muuttaminen.

⑤ CLOCK/PROG

- Kellon asettaminen valmiustilassa
- Levy-/USB-lähteen kappaleiden ohjelmointi.
- Radioasemien ohjelmointi.

⑥ SLEEP/TIMER

- Uniajastimen määrittäminen.
- Uniajastimen asetus.

⑦ ↵ REC

- Kappaleen tallentaminen levyltä tai FM-, Phono-, AUX- tai Bluetooth-lähteestä USB-laitteeseen.

⑧ FIND/FILE CUT

- Kappaleiden haku kappaleen tai kansion nimen perusteella levyltä tai USB-lähteestä.
- Äänitiedoston leikkaaminen, kun tallennetaan musiikkia Phono-, AUX- tai Bluetooth-lähteestä USB-tallennuslaitteeseen.

⑨ VOL +/-

- Äänenvoimakkuuden lisääminen tai vähentäminen.

⑩ 🗣

- Mykistä tai palauta ääni.

⑪ INFO/DELETE

- MP3-tiedostojen tietojen näyttäminen, kun sisältöä toistetaan levyltä tai USB-lähteestä.
- Tiedostojen poistaminen USB-tallennuslaitteesta.

⑫ PLAY MODE/FM/ST/MO

- Uusintatoistotilan valitseminen, kun sisältöä toistetaan levyltä tai USB-lähteestä.
- Satunnaistoistotilan valitseminen, kun sisältöä toistetaan levyltä tai USB-lähteestä.
- Stereo- tai monotoiston valitseminen, kun sisältöä toistetaan FM-lähteestä.

⑬ ■

- Pysäytä toisto.

⑭ ▶▶

- Toiston aloittaminen tai keskeyttäminen.

⑮ DISPLAY

- Ajan näyttö missä tahansa lähdetilassa.

3 Aloitus

Noudata aina tämän luvun ohjeita järjestyksessä.

Virran kytkeminen

Liitä virtajohto **AC MAIN~** -liitäntään ja sitten pistorasiaan.

Valmistele kaukosäädin



Varoitus

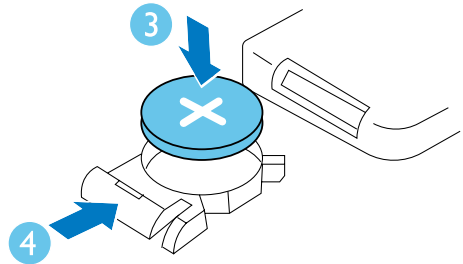
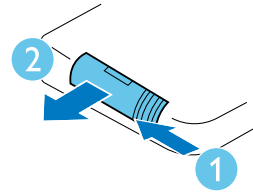
- Räjähdyshaara! Älä altista paristoja lämmölle, auringonvalolle tai tulelle. Älä hävitä paristoja polttamalla.
- Väärin asennettu paristo saattaa aiheuttaa räjähdysvaaran. Vaihda vain samanlaisen tai vastaavaan.

Ensimmäinen käyttökerta:

- 1 Aktivoi kaukosäätimen paristo poistamalla suojakalvo.

Kaukosäätimen paristojen vaihtaminen

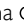
- 1 Avaa paristolokero.
- 2 Aseta yksi CR2032-paristo kuvan mukaisesti oikein päin (+/-).
- 3 Sulje paristolokero.



Huomautus

- Ennen kuin painat mitään kaukosäätimen toimintopainiketta, valitse ensin lähde kaukosäätimestä (ei siis päälaitteesta).
- Jos kaukosäädintä ei käytetä pitkään aikaan, poista paristo.

Käynnistäminen

Paina  -painiketta.

↳ Tuote siirtyy viimeiseen valittuun lähteeseen.

- Siirrä laite valmiustilaan painamalla  -painiketta uudelleen.

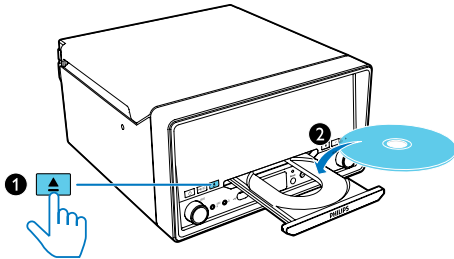
Kellonajan asettaminen

- 1 Paina valmiustilassa **CLOCK/PROG**-painiketta.
- 2 Valitse ajan esitysmuoto **◀◀ / ▶▶**-painikkeilla ja vahvista **CLOCK/PROG**-painikkeella.
↳ Tunnit vilkkuvat.
- 3 Aseta tunnit **◀◀ / ▶▶**-painikkeilla ja vahvista **CLOCK/PROG**-painikkeella.
↳ Minuutit vilkkuvat.
- 4 Aseta minuutit **◀◀ / ▶▶**-painikkeilla ja vahvista **CLOCK/PROG**-painikkeella.

4 Toistaminen

Levyn toistaminen

- 1 Valitse CD-lähde painamalla toistuvasti **SOURCE**-painiketta.
- 2 Avaa levykelkka painamalla **▲**-painiketta.
- 3 Aseta levy tekstipuoli ylöspäin ja sulje levykelkka.
- 4 Toisto alkaa automaattisesti. Jos toisto ei käynnisty, paina **▶||**-painiketta.



Toiston keskeyttäminen tai jatkaminen

- Voit keskeyttää toiston tai jatkaa sitä painamalla toiston aikana **▶||**-painiketta.

Kappaleeseen siirtyminen

CD:

- Valitse jokin muu kappale **◀◀ / ▶▶**-painikkeilla.

MP3-levy ja USB:

- 1 Valitse albumi tai kansio **PRESET/ALBUM ▲ / ▼**-painikkeilla.
- 2 Valitse kappale tai tiedosto **◀◀ / ▶▶**-painikkeilla.

Haku raidalta

- 1 Paina toiston aikana pitkään **◀◀ / ▶▶**.
- 2 Jatka normaalia toistoa vapauttamalla painike.

Raitojen ohjelmointi

Huomautus

- Kappaleita voi ohjelmoida vain, kun toisto on pysäytetty.
- Voit ohjelmoida enintään 20 raitaa.

- 1 Kun toisto on keskeytetty, käynnistä ohjelmointitila **CLOCK/PROG**-painikkeella. **↳ [MEMORY]** (muisti) näkyy näytössä.
- 2 MP3-raidat: valitse albumi **▲ / ▼**-painikkeilla.
- 3 Valitse kappale **◀◀ / ▶▶**-painikkeilla ja vahvista valinta **CLOCK/PROG**-painikkeella.
- 4 Voit ohjelmoida lisää raitoja toistamalla vaiheita 2 ja 3.
- 5 Toista ohjelmoidut raidat painamalla **▶||**-painiketta.
 - Poista ohjelma pysäytystilassa **■**-painikkeella.
 - Ohjelmointitila sulkeutuu automaattisesti, jos mitään painikkeita ei paineta noin 10 sekuntiin.

Toistotietojen näyttäminen

Pidä toiston aikana **INFO**-painiketta alhaalla.

- CD:
 - Nykyisen kappaleen soittoaika
 - Nykyisen kappaleen jäljellä oleva soittoaika
 - Kaikkien kappaleiden kokonaissoittoaika
 - Kaikkien kappaleiden jäljellä oleva soittoaika
- MP3-levy ja USB: ID3-tiedot kuten **[TITLE]** (nimi), **[ARTIST]** (esittäjä) ja **[ALBUM]** (albumi).

Etsi kappaletta

Voit etsiä kappaletta levyiltä tai USB-lähteestä kappaleen tai kansion nimen perusteella.

Huomautus

- Laite tukee MP3-tiedostojen bittinopeuksia 32–320 kbps.

CD/MP3: hae nimen perusteella

- 1 Kun toisto on pysäytetty, paina kerran **FIND/FILE CUT** -painiketta.
↳ Kaikkien raitojen nimet tulevat näkyviin aakkosjärjestyksessä.
- 2 Etsi tietty raita luettelosta **◀◀ / ▶▶** -painikkeilla.
- 3 Toista valittu raita **▶▶▶** -painikkeella.

MP3: hae kansioittain

- 1 Kun toisto on pysäytetty, paina kaksi kertaa **FIND/FILE CUT** -painiketta.
↳ Kansiot tulevat näkyviin aakkosjärjestyksessä.
- 2 Valitse kansio **◀◀ / ▶▶▶** -painikkeilla.
- 3 Toista kaikki kansion raidat **▶▶▶▶** -painikkeella.

Uusinta-/satunnaistoiston asetusten valitseminen

- 1 Toiston aikana voit valita uusintatoisto- tai satunnaistoistotilan painamalla **PLAY MODE/FM/ST/MO**-painiketta.
 - **↻** : nykyisen kappaleen uusintatoisto
 - **📁 (FOLDER)** : nykyisen kansion uusintatoisto (MP3-levyt)
 - **↻ ALL** : kaikkien kappaleiden uusintatoisto
 - **RAN.** : satunnaistoisto
- 2 Voit palata normaalitoistotilaan painamalla **PLAY MODE/FM/ST/MO**-painiketta toistuvasti, kunnes mitään valintoja ei näytetä.

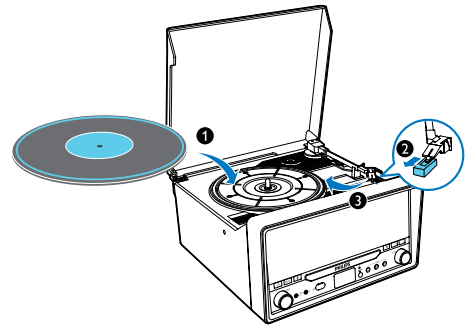
Vinyylilevyn kuunteleminen



Varoitus

- Irrota neulan suojus ennen käyttöä.
- Aseta levylautaselle vain yksi vinyylilevy kerrallaan.
- Jätä laitteen ja muiden esineiden väliin vähintään 15 cm.

- 1 Valitse **PHONO/AUX**-lähde painamalla toistuvasti **SOURCE**-painiketta.
- 2 Valitse oikea nopeus nopeudensäätimellä.
 - Voit valita nopeudeksi vinyylityypin mukaan joko 33 tai 45.
- 3 Aseta vinyylilevy levylautaselle.
- 4 Nosta äänivarsi varovasti ja siirrä sitä levyä kohti.
↳ Levylautanen alkaa pyöriä automaattisesti.
- 5 Laske varovasti äänivarsi levyn reunaan, jolloin toisto alkaa levyn alusta.
↳ Toisto alkaa.
- 6 Säädä äänenvoimakkuus halutulle tasolle.
 - Jos **AUTO STOP** -säädin on asetettu **ON**-asentoon, levy lakkaa automaattisesti pyörimästä, kun toisto päättyy.
- 7 Aseta äänivarsi huolellisesti takaisin pidikkeeseen.




Huomautus

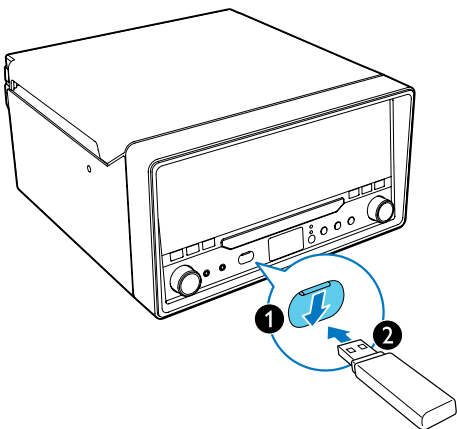
- Mikrojärjestelmä ottaa AUX-lähteen automaattisesti käyttöön, kun **AUDIO IN** -liitäntään kytketään ulkoinen laite.


USB-toisto


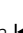


Huomautus

- Varmista, että USB-laitteessa on toistettava äänisisältöä.
- Laite tukee MP3-tiedostojen bittinopeuksia 32–320 kbps.
- USB-liitäntä ei tue USB-jatkokaapeleita eikä sitä ole suunniteltu liitettäväksi tietokoneeseen.

- 1 Paina USB-liitäntän suojus alas ja aseta USB-tallennuslaite  -liitäntään.



- 2 Valitse USB-lähde painamalla toistuvasti **SOURCE**-painiketta.
↳ Toisto alkaa automaattisesti. Jos toisto ei käynnisty, paina  -painiketta.

 - Valitse kansio painamalla  /  -painiketta.
 - Valitse äänitiedosto painamalla  /  -painiketta.

Toistaminen Bluetooth-laitteesta

Mikrojärjestelmällä voi toistaa Bluetooth-laitteiden sisältöä.

Huomautus

- Ennen kuin muodostat yhteyden Bluetooth-laitteen ja tämän laitteen välille, tutustu laitteen Bluetooth-ominaisuuksiin.
- Älä pidä tämän laitteen lähellä toisia sähköisiä laitteita, jotka saattavat aiheuttaa häiriötä.
- Tehokas kantama päällaitteen ja pariliitetyt laitteen välillä on noin 10 metriä.
- Mikä tahansa este tämän laitteen ja pariliitetyt laitteen välillä voi lyhentää kantamaa.

- 1 Valitse BT-lähde painamalla toistuvasti **SOURCE**-painiketta.
↳ Bluetooth-merkkivalo vilkkuu sinisenä.
- 2 Ota Bluetooth-toiminto käyttöön Bluetooth-laitteessa (lisäohjeita laitteen käyttöoppaassa).
- 3 Tee pariliitos valitsemalla laitteessa PHILIPS OTT2000.
- 4 Kun yhteys on luotu, Bluetooth-merkkivalo palaa sinisenä.
- 5 Aloita musiikin toistaminen Bluetooth-laitteella.

Vihje

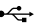
- Jos mikrojärjestelmä vaihtaa Bluetooth-lähteestä toiseen lähteeseen, yhteys Bluetooth-laitteeseen katkaistaan automaattisesti.
- Järjestelmä muistaa enintään neljä aiemmin liitettyä Bluetooth-laitetta.

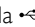
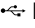

USB-tallennus

Mikrojärjestelmällä voi tallentaa kappaleita CD-levyiltä, MP3-levyiltä, vinyylilevyiltä. Bluetooth-lähteestä, radiosta ja ulkoisista laitteista .mp3-muodossa USB-tallennuslaitteeseen.

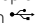
Kun tallennat ensimmäistä kertaa USB-tallennuslaitteeseen, järjestelmä luo siihen kansion nimeltä PHILIPS OTT2000. Sen jälkeen kaikki laitteeseen tallennetut tiedostot tallennetaan kyseiseen kansioon.

USB-tallennus

Liitä USB-tallennuslaite mikrojärjestelmän  -liitäntään.

- 1 Valmistele lähde, josta ääntä nauhoitetaan.
 - Levy - Valitse levy lähde ja aseta levy levykelkkaan. Voit valita raidan, josta nauhoitus alkaa.
 - Radio - Viritä radioasema.
 - AUX IN - Valitse Phono/Aux-lähde, liitä ulkoinen laite järjestelmään ja aloita toisto.
 - Phono - Valitse Phono/Aux-lähde ja aloita vinyylilevyn toisto.
 - Bluetooth - Valitse Bluetooth-lähde ja aloita toisto.
- 2 Aloita tallennus painamalla  -painiketta.
 - CD-levyt: painamalla  -painiketta toistuvasti voit valita:
 - A **[REC_ONE]** (tallenna yksi): ensimmäinen/nykyinen raita tallennetaan.
 - B **[REC_ALL]** (tallenna kaikki): kaikki / jäljellä olevat raidat tallennetaan.
 - ↳ Levyn toisto alkaa automaattisesti levyn / valitun raidan alusta ja tallennus alkaa.
 - Lopeta nauhoitus painamalla  -painiketta.





Huomaus

- Jos USB-laitteessa ei ole tarpeeksi vapaata muistia äänitiedostojen tallentamista varten, ilmoitus täydestä muistista tulee näkyviin.
- CD-levyt: tallennus on valmis vasta, kun koko kappale on tallennettu.
- MP3-levyt: järjestelmä kopioi tiedostot USB-tallennuslaitteeseen, kun  -painiketta painetaan.

Tiedoston katkaiseminen

Kun tallennat äänitiedostoja Bluetooth-, AUX-, PHONO- tai FM-lähteestä USB-muistilaitteeseen, voit katkaista tiedoston tallennuksen aikana painamalla **FIND/FILE CUT** -painiketta. Tämän jälkeen tallentamista jatketaan uuteen äänitiedostoon.

Tiedoston poistaminen USB-laitteesta

- 1 Kun toisto on pysäytetty, valitse USB-lähde painamalla toistuvasti **SOURCE**-painiketta.
- 2 Paina **INFO** /  **DELETE**.
↳ **DEL -- 001** näkyy näytössä.
- 3 Valitse poistettava tiedosto  /  -painikkeilla.
- 4 Vahvasta valinta painamalla **DELETE**.
 - Poistu tiedostonpoistotilasta  -painikkeella.

5 FM- radioasemien kuunteleminen

- 1 Valitse FM-lähde kiertämällä **SOURCE**-nuppia.
- 2 Hae radioasemia automaattisesti tai manuaalisesti.

Huomautus

- Voit parantaa vastaanottoa vetämällä antennin kokonaan ulos ja säätämällä sen asentoa.
- Voit tallentaa enintään 20 FM-radioasemaa.

Radioasemien automaattinen haku

- 1 Paina **◀◀ / ▶▶**-painiketta yli 2 sekuntia.
↳ Radio virittää automaattisesti aseman, joka kuuluu hyvin.
- 2 Viritä lisää asemia toistamalla 1. vaihe.
↳ Kun laite löytää hyvin kuuluvan radioaseman, se pysäyttää haun ja alkaa toistaa kyseistä radioasemaa.

Radioasemien automaattinen ohjelmointi

- 1 Käynnistä automaattinen ohjelmointitila painamalla **CLOCK/PROG**-painiketta yli kahden sekunnin ajan.
↳ Kaikki käytettävissä olevat asemat ohjelmoidaan aaltoalueen vastaanottovoimakkuuden mukaiseen järjestykseen.
↳ Ensin ohjelmoidun radioaseman lähetykset alkavat kuulua automaattisesti.
- 2 Valitse esiasetettu asema **▲ / ▼**-painikkeilla.

Radioasemien ohjelmointi manuaalisesti

- 1 Viritä radioasema painamalla **◀◀ / ▶▶**-painiketta.
- 2 Ota ohjelmointitila käyttöön painamalla **CLOCK/PROG**-painiketta.
- 3 Valitse radioasemalle numero painamalla **▲ / ▼**-painikkeita.
- 4 Vahvista valinta painamalla **CLOCK/PROG**.
↳ Radioasema tallennetaan haluttuun pikavalintanumeroon.
- 5 Voit tallentaa lisää radioasemia toistamalla vaiheet 1–4.

Huomautus

- Jos radioasema tallennetaan jo käytössä olevaan pikavalintanumeroon, aiemmin tallennettu asema korvataan.

Stereo-/monolähetyksen valitseminen

Voit parantaa heikkosignaalistien asemien vastaanottoa asettamalla laitteen monotilaan.

- Valitse asetus viritinlähteessä **FM/ST/MO**-painikkeella:
 - **[STEREO]**: Stereolähetyks.
 - **[MONO]**: Monotilälähetyks.

6 Ulkoisen laitteen kuunteleminen

Voit kuunnella ulkoista äänentoistolaitetta, kuten MP3-soitinta, tämän laitteen kautta.

- 1 Valitse **PHONO/AUX**-tila kiertämällä **SOURCE**-nuppia.
- 2 Liitä **AUDIO IN** -kaapeli
 - laitteen etupaneelin **AUDIO IN**-liitäntään ja
 - ulkoisen äänentoistolaitteen kuulokeliitäntään.
- 3 Toista ulkoisesta äänentoistolaitteesta (katso lisätietoja laitteen käyttöoppaasta).

7 Muut toiminnot

Uniajastimen määrittäminen

Mikromusiikkijärjestelmän voi asettaa siirtymään automaattisesti valmiustilaan tietyn ajan jälkeen.

- Kun laitteeseen on kytketty virta, valitse aikajakso (minuutteina) painamalla toistuvasti **SLEEP/TIMER**-painiketta.
 - [SLEEP -- 90]
 - [SLEEP -- 75]
 - [SLEEP -- 60]
 - [SLEEP -- 45]
 - [SLEEP -- 30]
 - [SLEEP -- 15]
 - [OFF]
- ↳ Jos uniajastin on käytössä, näytössä näkyy [SLEEP] (uniajastin).

Uniajastimen poistaminen käytöstä

- Paina toistuvasti **SLEEP/TIMER**-painiketta, kunnes [SLEEP OFF] (Ajastin ei käytössä) näkyy näytössä.
 - ↳ Kun uniajastin poistetaan käytöstä, [SLEEP] ei näy näytössä.

Hälytyksen asettaminen

Tätä mikrojärjestelmää voi käyttää herätyskellona. Levy-, USB- tai radiotoiston voi asettaa alkamaan tiettyyn aikaan.

- 1 Siirrä laite valmiustilaan painamalla **⏻**-painiketta.
- 2 Varmista, että olet asettanut kellonajan oikein.
- 3 Pidä **SLEEP/TIMER**-painiketta alhaalla.
 - ↳ Näyttöön tulee kehote valita lähde.
- 4 Valitse lähde (levy, USB tai FM) painamalla **SOURCE**-painiketta toistuvasti.

- 5 Vahvista valinta painamalla **SLEEP/TIMER**.
 - ↳ Tunnit alkavat vilkkua.
- 6 Aseta tunnit **⏮** / **⏭**-painikkeilla.
- 7 Vahvista valinta painamalla **SLEEP/TIMER**.
 - ↳ Minuutit alkavat vilkkua.
- 8 Määritä minuutit **⏮** / **⏭**-painikkeilla.
- 9 Vahvista valinta painamalla **SLEEP/TIMER**.
 - ↳ Ajastin on asetettu ja otettu käyttöön.

Ajastimen ottaminen käyttöön ja poistaminen käytöstä

- 1 Siirrä mikrojärjestelmä valmiustilaan painamalla **⏻**-painiketta.
- 2 Ota ajastin käyttöön tai poista se käytöstä painamalla **SLEEP/TIMER**-painiketta toistuvasti.
 - ↳ Jos ajastin on käytössä, näytössä näkyy **⌚**.
 - ↳ Jos ajastin ei ole käytössä, **⌚** ei näy näytössä.

Huomautus

- Jos valittuna on DISC/USB-lähde eikä kappaleita voida toistaa, radio käynnistyy automaattisesti.
- Mikromusiikkijärjestelmä siirtyy automaattisesti valmiustilaan, jos mitään toimintoja ei käytetä 30 minuutin kuluessa herätyksen alkamisesta.

Säädä äänenvoimakkuutta

Voit suurentaa ja pienentää äänenvoimakkuutta kiertämällä **VOLUME**-nuppia.

8 Tuotetiedot



Huomautus

- Tuotetietoja voidaan muuttaa ilman ennakkoilmoitusta.

Teknisiä tietoja

Yleistä

Virran luokitus	220–240 V~, 50 Hz
Virrankulutus käytössä	16 W
Virrankulutus valmiustilassa	<1 W
Mitat - Päälaite (L x K x S)	335 x 311 x 169 mm
Paino (päälaite)	2,5 kg

Viritin

Viritysalue	FM: 87,50– 108,00 MHz;
Virityskaavio	50 kHz
Harmoninen kokonaishäiriö	<2 %
Signaali–kohina-suhde	> 50 dB
Pikavalintaradioasemien lukumäärä	20

Vinyyli

Tuettu vinyylin koko	7 tuumaa 12 tuumaa
Nopeus	33/45

Vahvistin

Ilmoitettu lähtöteho	1,5 W x 2 RMS
Taajuusvaste	60 Hz–16 kHz, ±3 dB
Signaali–kohina-suhde	>65 dB
Aux-tulo	0,5 V RMS 20 kohmia

Kaiuttimet

Kaiuttimen impedanssi	4 ohmia
Kaiuttimelementti	2 X 3" koko äänialue
Herkkyys	84 dB/m/W

Bluetooth

Tiedonsiirtojärjestelmä	Bluetooth Standard, versio 2.1
Lähtö:	Bluetooth Standard Power Class 2
Yhteysalueen enimmäiskoko	Suoraan edestä noin 10 m
Taajuuskaista	2,4 GHz:n kaista (2,4000 GHz - 2,4835 GHz)
Yhteensopivat Bluetooth-profiilit	Advanced Audio Distribution -profiili (A2DP)
Tuetut koodekit - vastaanotto - lähetys	SBC (Sub Band Codec) Ei tueta

USB-toistettavuustiedot

Yhteensopivat USB-laitteet:

- USB Flash -muisti (USB 1.1 ja USB 2.0)
- USB Flash -soittimet (USB 1.1 ja USB 2.0)
- muistikortit (tarvitaan tämän laitteen kanssa yhteensopiva kortinlukija)

Tuetut muodot:

- USB- tai muistitietomuoto FAT12, FAT16, FAT32 (sektorin koko: 512 tavua)
- MP3-bittinopeus (tiedonsiirtonopeus): 32–320 kbps ja vaihtuva bittinopeus
- Enintään 8 sisäkkäistä hakemistoa
- Albumien tai kansioden määrä: enintään 99
- Raitojen tai kappaleiden määrä: enintään 999
- ID3-tunniste 2.0–2.3
- Tiedostonimi Unicode UTF-8 -muodossa (enimmäispituus: 16 tavua)

Tuetut MP3-levyformaatit

- ISO9660, Joliet
- Nimikkeiden enimmäismäärä: 999 (määräytyy tiedostonimen pituuden mukaan)
- Albumien enimmäismäärä: 99
- Tuetut näytteenottotaajuudet: 32 kHz, 44,1 kHz, 48 kHz
- Tuetut bittinopeudet: 32~320 (kbps), vaihtuvat bittinopeudet

9 Vianmääritys



Vakava varoitus

- Älä koskaan avaa laitteen koteloa.

Älä yritä korjata tuotetta itse, jotta takuu ei mitätöidy.

Jos laitteen käytössä ilmenee ongelmia, tarkista seuraavat seikat, ennen kuin soitat huoltoon.

Jos ongelma ei ratkea, siirry Philipsin sivustoon www.philips.com/support. Kun otat yhteyttä Philipsiin, varmista, että laite on lähellä ja malli- ja sarjanumero ovat saatavilla.

Yleistä

Laitteessa ei ole virtaa

- Varmista, että virtajohto on liitetty oikein.
- Varmista, että verkkolaitteeseen tulee virtaa.

Ääntä ei kuulu

- Äänenvoimakkuuden säätö.
- Varmista, että ulkoisen laitteen ääntä ei ole vaimennettu.

Laite ei vastaa.

- Varmista, että laite saa virtaa.
- Sammuta laite ja käynnistä se uudelleen.

Huono radion kuuluvuus

- Signaali heikkenee muiden sähkölaitteiden tai rakennusten aiheuttamien häiriöiden vuoksi. Siirrä laite häiriöttömään paikkaan.
- Varmista, että antenni on vedetty kokonaan ulos. Säädä antennin asentoa.

Kellon/herätyksen asetukset on nollattu.

- Virta on katkennut tai verkkolaite on irrotettu.
- Aseta kello/herätys uudelleen.

Tietoja Bluetooth-yhteydestä

Tällä tuotteella ei voi toistaa musiikkia, vaikka Bluetooth-yhteyden muodostaminen on onnistunut.

- Tämä tuote ei tue musiikintoistoa kyseisestä laitteesta.

Äänenlaatu on heikko, kun Bluetooth-laitteeseen on muodostettu yhteys.

- Bluetooth-yhteys on heikko. Siirrä laitetta lähemmäs tätä tuotetta tai poista laitteiden välissä olevat esteet.

Yhteyden luominen tähän tuotteeseen ei onnistu.

- Laite ei tue tämän laitteen edellyttämiä profileja.
- Laitteen Bluetooth-toiminto ei ole käytössä. Katso toiminnon käyttöönottamista koskevat ohjeet laitteen käyttöoppaasta.
- Tämä tuote ei ole pariliitostilassa.
- Laitteeseen on jo liitetty toinen Bluetooth-laite. Irrota tuo laite ja yritä sitten uudelleen.
- Käynnistä tuote uudelleen \odot -painikkeella tai yritä muodostaa yhteys uudelleen valitsemalla Bluetooth-lähde uudelleen.

Yhteys pariliitettyn mobiililaitteeseen katkeilee toistuvasti.

- Bluetooth-yhteys on heikko. Siirrä laitetta lähemmäs tätä tuotetta tai poista laitteiden välissä olevat esteet.
- Tietyt matkapuhelimet saattavat muodostaa yhteyden ja katkaista sen toistuvasti, kun soitat tai katkaiset puheluja. Tämä ei ole laitteesta johtuva vika.
- Tiettyjen laitteiden virransäästöominaisuus katkaisee Bluetooth-yhteyden automaattisesti. Tämä ei ole laitteesta johtuva vika.

10 Huomautus

Tämän laitteen muuttaminen tai muokkaaminen muulla kuin WOOX Innovationsin erityisesti hyväksymällä tavalla voi mitätöidä käyttäjän valtuudet laitteen käyttämiseen.

Vaatimustenmukaisuus

CE 0890

Tämä laite on Euroopan unionin radiohäiriöitä koskevien vaatimusten mukainen.

WOOX Innovations vakuuttaa täten, että tämä tuote on direktiivin 1999/5/EY oleellisten vaatimusten ja sitä koskevien direktiivin muiden ehtojen mukainen. Vaatimustenmukaisuusvakuutus on saatavilla osoitteessa www.philips.com/support.



Tämä on LUOKAN II laite, jossa on kaksoiseristys ja jossa ei ole maadoitusta.

Tuotteen huolto

- Älä aseta levykelkkaan muita esineitä kuin levyjä.
- Älä aseta naarmuuntuneita tai haljenneita levyjä levykelkkaan.
- Poista levyt levykelkasta, jos laite on käyttämättä pitkään.
- Puhdista laitetta vain mikrokuituliinalla.

Ympäristöstä huolehtiminen



Tuotteen suunnittelussa ja valmistuksessa on käytetty laadukkaita materiaaleja ja osia, jotka voidaan kierrättää ja käyttää uudelleen.



Tuotteeseen kiinnitetty yliiviivaton roskakorin kuva tarkoittaa, että tuote kuuluu Euroopan parlamentin ja neuvoston direktiivin 2002/96/EY soveltamisalaan.

Tutustu paikalliseen sähkö- ja elektroniikkalaitteiden keräysjärjestelmään. Toimi paikallisten sääntöjen mukaan äläkä hävitä vanhoja tuotteita talousjätteen mukana. Tuotteen asianmukainen hävittäminen auttaa vähentämään ympäristölle ja ihmisille mahdollisesti koituvia haittavaikutuksia.



Tuotteessa on akkuja tai paristoja, joita EU:n direktiivi 2006/66/EY koskee. Niitä ei saa hävittää tavallisen kotitalousjätteen mukana. Tutustu paikalliseen akkujen ja paristojen keräysjärjestelmään. Hävittämällä tuotteet oikein ehkäiset ympäristö- ja henkilöhaittoja.

Ympäristötietoja

Kaikki tarpeeton pakkausmateriaali on jätetty pois. Pyrimme siihen, että pakkauksen materiaalit on helppo jakaa kolmeen osaan: pahviin (laatikko), polystyreenimuoviin (pehmuste) ja polyeteeni (pussit, suojamuoviarkki). Järjestelmä koostuu materiaaleista, jotka voidaan kierrättää ja käyttää uudelleen, jos järjestelmän hajottamisen hoitaa siihen erikoistunut yritys. Noudata paikallisia pakkausmateriaaleja, vanhoja paristoja ja käytöstä poistettuja laitteita koskevia kierrätysohjeita.

Tavaramerkki-ilmoitus

Bluetooth

Bluetooth®-merkki ja -logot ovat Bluetooth SIG, Inc.:n rekisteröityjä tavaramerkkejä, joihin WOOX Innovationsilla on käyttö lupa.

Tekijänoikeus

2013 © WOOX Innovations Limited. Kaikki oikeudet pidätetään.

Tekniset tiedot voivat muuttua ilman erillistä ilmoitusta. WOOX pidättää oikeuden muuttaa tuotteita koska tahansa ilman velvollisuutta muuttaa aiempia varusteita vastaavasti.



Specifications are subject to change without notice
2013 © WOOX Innovations Limited. All rights reserved.
This product was brought to the market by WOOX
Innovations Limited or one of its affiliates, further referred
to in this document as WOOX Innovations, and is the
manufacturer of the product. WOOX Innovations is the
warrantor in relation to the product with which this booklet
was packaged. Philips and the Philips Shield Emblem are
registered trademarks of Koninklijke Philips N.V.

