

Register your product and get support at
www.philips.com/welcome

MCM770



EN	User manual	3
DE	Benutzerhandbuch	25
ES	Manual del usuario	48
FR	Mode d'emploi	72

DA	Brugervejledning	97
IT	Manuale utente	120
NL	Gebruiksaanwijzing	145
SV	Användarhandbok	169

PHILIPS

Inhoudsopgave

1 Belangrijk	146
Veiligheid	146
Verklaring	148
2 Uw Micro Hi-Fi System	150
Inleiding	150
Wat zit er in de doos?	150
Overzicht van het apparaat	151
Overzicht van de afstandsbediening	152
3 Aan de slag	154
De luidsprekers aansluiten	154
De FM-antenne aansluiten	154
Stroom aansluiten	155
De afstandsbediening voorbereiden	155
De klok instellen	155
Inschakelen	156
Naar de stand-bymodus overschakelen	156
4 Afspelen vanaf disc/USB	157
Afspelen vanaf disc	157
Afspelen vanaf USB	157
5 Weergave regelen	158
Naar een volgende/vorige track gaan	158
Het afspelen onderbreken/hervatten	158
Binnen een track zoeken	158
Afspeelinformatie weergeven	158
Herhaald afspelen	158
willekeurig afspelen.	158
Tracks programmeren	159
Alle tracks scannen	159
6 Het volumeniveau en geluidseffect aanpassen	160
Het volumeniveau aanpassen	160
Een voorgesprogeprogrammeerd geluidseffect selecteren	160
Basversterking inschakelen	160
Automatische regeling van luidheid selecteren	160
Geluid uitschakelen	160
7 Op FM-radiostations afstemmen	161
Radiostations automatisch programmeren	161
Radiostations handmatig programmeren	161
Afstemmen op een voorkeurstation	161
RDS-informatie weergeven	162
De RDS-klok instellen	162
8 Meer uit uw audio system halen	163
De alarmtimer instellen	163
De sleeptimer instellen	163
Andere apparaten aansluiten	163
Afspelen via andere apparaten	163
Andere apparaten afspelen	163
9 Productinformatie	164
Specificaties	164
Versterker	164
Disc	164
Tuner (FM)	164
Luidsprekers	164
Algemene informatie	164
Afspeelbare USB-gegevens	165
Ondersteunde MP3-schijfindeligen	165
Soorten RDS-programma's	166
10 Problemen oplossen	167

1 Belangrijk

Veiligheid

Weet wat deze veiligheidssymbolen betekenen



Deze 'bliksemschicht' waarschuwt voor ongeïsoleerd materiaal in het apparaat dat een elektrische schok kan veroorzaken. Voor uw eigen veiligheid en die van anderen is het van belang dat u het apparaat niet opent.

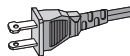
Het 'uitroepteken' waarschuwt voor kenmerken waarvoor u de bijgesloten documentatie aandachtig dient te lezen om bedienings- en onderhoudsproblemen te voorkomen.

WAARSCHUWING: om het risico van brand of een elektrische schok zo veel mogelijk te beperken mag dit apparaat niet worden blootgesteld aan regen of vocht en mogen er geen vloeistofhoudende voorwerpen, zoals vazen, op dit apparaat worden geplaatst.

VOORZICHTIG: om het risico van brand of een elektrische schok zo veel mogelijk te beperken dient u de brede pin van de stekker te passen op de brede opening van het contact en volledig in te brengen.

- ① Lees deze instructies.
- ② Bewaar deze instructies.
- ③ Neem alle waarschuwingen in acht.
- ④ Volg alle instructies.

- ⑤ Plaats dit apparaat niet in de nabijheid van water.
- ⑥ Uitsluitend schoonmaken met een droge doek.
- ⑦ Geen ventilatieopeningen afdekken. Installeren volgens de instructies van de fabrikant.
- ⑧ Niet installeren in de nabijheid van warmtebronnen zoals radiatoren, warmeluchtroosters, kachels of andere apparaten (zoals versterkers) die warmte produceren.
- ⑨ Neem in landen met gepolariseerde stroom het veiligheidsdoel van de gepolariseerde of geaarde stekker in acht. Een gepolariseerde stekker heeft twee pinnen waarvan de ene breder is dan de andere. Een geaarde stekker heeft twee pinnen en een aardecontact. De bredere pin of het aardecontact is aangebracht voor uw veiligheid. Als de meegeleverde stekker niet in het stopcontact past, raadpleeg dan een elektricien om het verouderde stopcontact te vervangen. Let op: om het risico van een elektrische schok te beperken, dient u de brede pin van de stekker te passen op de brede opening van het contact en volledig in te brengen.



- ⑩ Plaats het netsnoer zodanig dat niemand erop trapt en het niet wordt afgeklemd, in het bijzonder bij stekkers, stopcontacten en het punt waar het netsnoer uit het apparaat komt.
- ⑪ Gebruik uitsluitend door de fabrikant gespecificeerde toebehoren/accessoires.

- 12 Uitsluitend te gebruiken met de door de fabrikant gespecificeerde of bij het apparaat verkochte wagen, standaard, statief, beugel of onderstel. Bij gebruik van een wagen dient u de combinatie wagen/apparaat voorzichtig te verplaatsen om te voorkomen dat deze omvalt.



- 13 Haal de stekker van dit apparaat uit het stopcontact bij onweer of wanneer het apparaat gedurende langere tijd niet wordt gebruikt.
- 14 Laat al het onderhoud verrichten door erkend onderhoudspersoneel. Onderhoud is vereist wanneer het apparaat, het netsnoer of de stekker is beschadigd, wanneer er vloeistof in of een voorwerp op het apparaat is gevallen, wanneer het apparaat is blootgesteld aan regen of vocht, wanneer het apparaat niet goed functioneert of wanneer het is gevallen.
- 15 **WAARSCHUWING** met betrekking tot batterijgebruik – Om te voorkomen dat batterijen gaan lekken, wat kan leiden tot lichamelijk letsel of beschadiging van eigendommen of het apparaat:
- Plaats alle batterijen correct met + en - zoals aangegeven op het apparaat.
 - Plaats geen oude en nieuwe of verschillende typen batterijen in het apparaat.
 - Verwijder de batterijen wanneer het apparaat gedurende langere tijd niet wordt gebruikt.
- 16 Zorg ervoor dat het apparaat niet vochtig of nat wordt.

- 17 Plaats niets op het apparaat dat gevaar kan opleveren, zoals een glas water of een brandende kaars.
- 18 Dit product kan lood en kwik bevatten. Voor het weggooien van deze materialen zijn milieuvoorschriften van toepassing. Raadpleeg uw plaatselijke afvalverwerker of de Electronic Industries Alliance: www.eiae.org.

Een stekker aansluiten

De draden in het netsnoer hebben de volgende kleurcode: blauw = nul (N), bruin = fase (L). Als deze kleuren niet overeenkomen met de kleurmarkeringen voor de polen in de stekker gaat u als volgt te werk:

- Sluit de blauwe draad aan op de zwarte of met een N gemarkeerde pool.
- Sluit de bruine draad aan op de rode of met een L gemarkeerde pool.
- Sluit deze draden niet aan op het groene (of groen-gele) of met een E (of e) gemarkeerde aardcontact in de stekker. Bevestig de trekontlasting over de mantel van het netsnoer - niet slechts over de twee draden - en sluit de stekker.

Stekker

Dit apparaat heeft een stekker die is goedgekeurd voor 13 ampère. In dit type stekker vervangt u de zekering als volgt:

- 1 Verwijder het deksel van de zekering en de zekering zelf.
- 2 Plaats een nieuwe zekering van het goedgekeurde type BS13625 Amp, A.S.T.A. of BSI.
- 3 Plaats het deksel terug.
Als de stekker niet geschikt is voor uw stopcontacten, kunt u hem afknippen en in plaats daarvan een passende stekker monteren. Als de stekker een zekering bevat, dient de waarde daarvan 5 ampère te zijn. Bij gebruik van een stekker zonder zekering mag de zekering in de meterkast niet groter zijn dan 5 ampère.

Gooi de afgeknipte stekker weg om het gevaar van een elektrische schok te voorkomen wanneer die elders in een stopcontact van 13 ampère zou worden gestoken.

Waarschuwing

- Verwijder de behuizing van dit audio system nooit.
- Geen enkel onderdeel van dit audio system hoeft ooit te worden gesmeerd.
- Plaats het audio system op een vlakke, harde en stabiele ondergrond.
- Plaats dit audio system nooit op andere elektrische apparatuur.
- Gebruik dit audio system uitsluitend binnenshuis. Houd dit audio system uit de buurt van water; vocht en vloeistofhoudende voorwerpen.
- Houd het audio system uit de buurt van direct zonlicht, open vuur of warmte.
- Kijk nooit in de laserstraal in de audio system.

Norge

Typeskilt finnes på apparatens bakside.
Observer: Nettbryteren er sekundert innkoplek.
Den innebygde nettdelen er derfor ikke fraktoplek nettet så lenge apparatet er tilsluttet nettkontaktene.
For å redusere faren for brann eller elektrisk støt, skal apparatet, ikke utsettes for regn eller fuktighet.

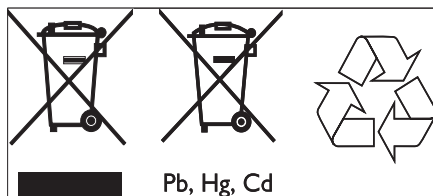
Verklaring

Eventuele wijzigingen of modificaties aan het apparaat die niet uitdrukkelijk zijn goedgekeurd door Philips Consumer Electronics kunnen tot gevolg hebben dat gebruikers het recht verliezen het apparaat te gebruiken.



Dit product voldoet aan de vereisten met betrekking tot radiostoring van de Europese Unie.

Dit product voldoet aan de volgende richtlijnen en bepalingen: 73/23/EG + 89/336/EG + 93/68/EG



Informatie voor gebruikers over inzameling en verwerking van oude apparatuur en lege batterijen

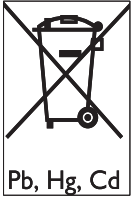
Deze symbolen op de producten, de verpakking en/of op begeleidende documenten geven aan dat lege, kapotte of verouderde elektrische en elektronische producten en batterijen niet terecht behoren te komen tussen het normale huishoudelijke afval. Breng deze voor de juiste verwerking of voor hergebruik naar een speciaal daarvoor bestemd inzamelpunt, in overeenstemming met uw nationale wetgeving hieromtrent en conform de EU-richtlijnen 2002/96/EG en 2006/66/EG.

Door u op de juiste wijze van deze producten en de batterijen te ontdoen, draagt u bij aan het behoud van waardevolle grondstoffen en voorkomt u mogelijke schadelijke effecten voor de menselijke gezondheid of het milieu die anders zouden kunnen ontstaan door ongeschikte vormen van afvalverwerking. Neem voor meer informatie over de inzameling en recycling van oude producten en batterijen contact op met de plaatselijke gemeente, het plaatselijke afvalverwerkingsbedrijf of de winkel waar u de artikelen hebt aangeschaft.

[Informatie over verwerking van oude producten in landen buiten de Europese Unie]

Deze symbolen gelden alleen voor de Europese Unie. Als u zich van deze artikelen wenst te ontdoen, neemt u dan contact op met de plaatselijke autoriteiten of het verkoopadres en informeer naar de meest geschikte manier om u van oude producten te ontdoen.

Opmerking bij het batterijsymbool:



Dit symbool kan worden gebruikt in combinatie met een chemisch symbool. In dat geval voldoet het aan de vereiste die is gesteld in de Richtlijn met betrekking tot het desbetreffende chemische materiaal.

Met het oog op het milieu

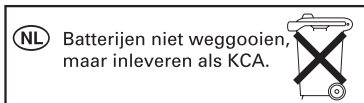
Er is geen overbodig verpakkingsmateriaal gebruikt. We hebben ons best gedaan om het voor u zo eenvoudig mogelijk te maken om het materiaal te scheiden.

Houd u aan de plaatselijke regelgeving inzake de verwijdering van verpakkingsmateriaal.

Voor het opnemen en afspelen van materiaal kan toestemming nodig zijn. Raadpleeg de Copyright Act van 1956 en de Performer's Protection Acts van 1958 tot en met 1972.



Het Windows Media- en het Windows- logo zijn handelsmerken of gedeponeerde handelsmerken van Microsoft Corporation in de Verenigde Staten en/of andere landen.



2 Uw Micro Hi-Fi System

Gefeliciteerd met uw aankoop en welkom bij Philips! Registreer uw product op www.philips.com/welcome om optimaal gebruik te kunnen maken van de door Philips geboden ondersteuning.

Inleiding

Met dit audio system kunt u genieten van muziek die afkomstig is van geluidsschijven en USB-apparaten, of naar FM-radiozenders luisteren.

Het audio system beschikt over meerdere geluidseffectinstellingen waarmee u het geluid kunt verrijken, zoals Digital Sound Control (DSC), Dynamic Bass Boost (DBB) en versterking van lage/hoge tonen (luidheid). Het audio system ondersteunt de volgende media-indelingen:

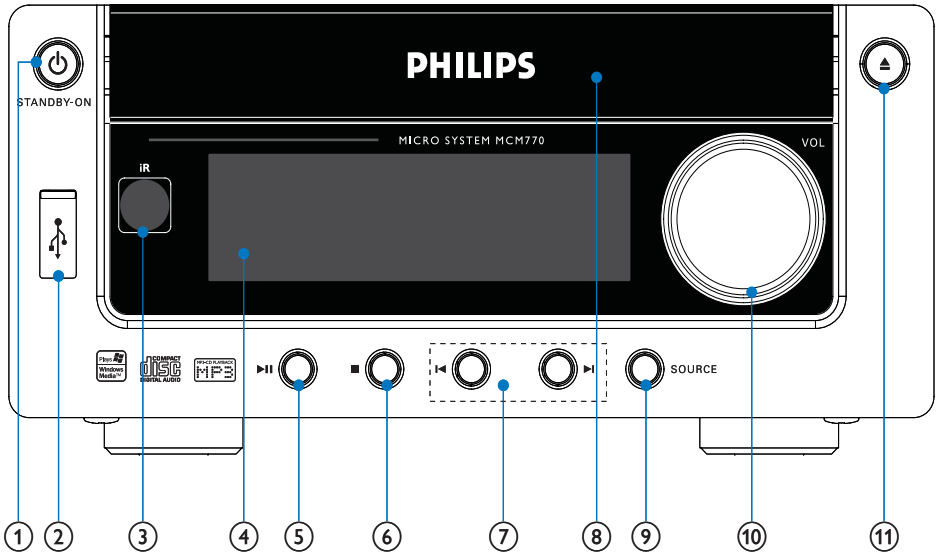


Wat zit er in de doos?

Controleer de inhoud van het pakket:

- Het apparaat
- Luidsprekerboxen, 2 stuks
- Luidsprekerkabels, 2 stuks
- Netspanningsadapter
- Afstandsbediening met batterij
- FM-draadantenne

Overzicht van het apparaat



① STANDBY-ON \odot

- Hiermee zet u het audio system aan, in de stand-bymodus, of in de energiebesparende stand-bymodus.

② \rightarrow

- Aansluiting voor een USB-apparaat voor massaopslag.

③ IR-sensor

④ Display

- De huidige status weergeven.

⑤ $\blacktriangleright \parallel$

- Het afspelen starten of onderbreken.

⑥ \blacksquare

- Het afspelen beëindigen of een programma wissen.

⑦ $\blacktriangleleft \blacktriangleright$

- Naar de vorige/volgende track gaan.
- Een voorkeurstation selecteren.

⑧ Disclade

- Een CD of MP3-schijf laden.

⑨ SOURCE

- Een bron selecteren: CD/MP3, USB, AUX of TUNER (FM).

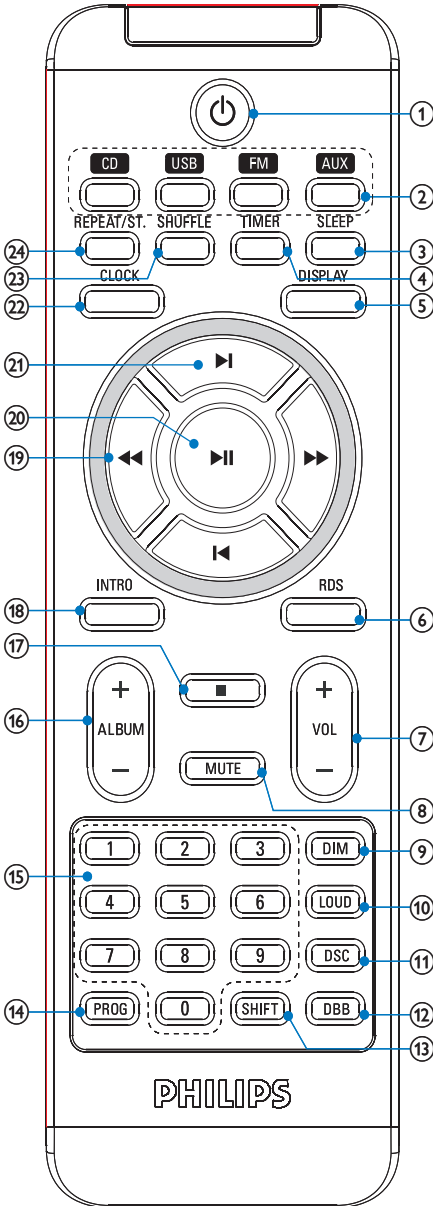
⑩ VOL

- Het volume aanpassen.
- De tijd aanpassen.

⑪ \blacktriangle

- De disclade openen of sluiten.

Overzicht van de afstandsbediening



- ① **⏻**
 - Hiermee zet u het audio system aan, in de stand-bymodus, of in de energiebesparende stand-bymodus.
- ② **Brontoetsen (CD, USB, FM, AUX)**
 - Een bron selecteren: CD/MP3, USB, AUX of TUNER (FM).
- ③ **SLEEP**
 - De sleeptimer instellen.
- ④ **TIMER**
 - De alarmtimer instellen.
- ⑤ **DISPLAY**
 - Hiermee selecteert u tijdens het afspelen van een schijf of USB-apparaat de weergavemodi voor informatie.
- ⑥ **RDS**
 - De beschikbare RDS-gegevens (Radio Data System) van een FM-radiostation weergeven.
- ⑦ **VOL + / -**
 - Het volume aanpassen.
 - De tijd aanpassen.
- ⑧ **MUTE**
 - Het volume dempen.
- ⑨ **DIM**
 - De helderheid van de display aanpassen.
- ⑩ **LOUD**
 - Automatische aanpassing van luidheid bij versterking van hoge en lage tonen in- of uitschakelen.
- ⑪ **DSC**
 - Een vooraf ingestelde geluidsinstelling selecteren: ROCK, JAZZ, POP, CLASSIC (klassiek) of FLAT (vlak).
- ⑫ **DBB**
 - Versterking van lage tonen in- of uitschakelen.

- ⑬ **SHIFT**
- Een 2- of 3-cijferig nummer invoeren (gebruik deze toets in combinatie met het numerieke toetsenbord).
- ⑭ **PROG**
- Tracks programmeren.
 - Radiostations programmeren.
- ⑮ **Numeriek toetsenblok**
- Een track rechtstreeks vanaf een disc selecteren.
- ⑯ **ALBUM +/-**
- Naar het vorige/volgende album gaan.
- ⑰ **■**
- Het afspelen beëindigen of een programma wissen.
- ⑱ **INTRO**
- Alle tracks scannen.
- ⑲ **◀◀▶▶**
- Snel vooruit/achteruit gaan in een track of disc.
 - Afstemmen op een radiostation.
- ⑳ **▶||**
- Het afspelen starten of onderbreken.
- ㉑ **|◀▶**
- Naar de vorige/volgende track gaan.
 - Een voorkeurstation selecteren.
- ㉒ **CLOCK**
- De klok instellen.
- ㉓ **SHUFFLE**
- Tracks in willekeurige volgorde afspelen.
- ㉔ **REPEAT/ST.**
- Een herhaalmodus selecteren.
 - Stereo- of monogeluid voor een FM-radiostation selecteren.

3 Aan de slag

! Let op

- Gebruik de knoppen alleen zoals vermeld in deze gebruikershandleiding.

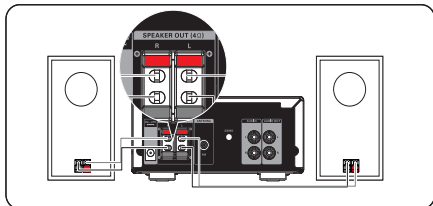
Volg altijd de instructies in dit hoofdstuk op volgorde.

Als u contact opneemt met Philips, wordt u gevraagd om het model- en serienummer. U kunt het model- en serienummer van het audio system vinden aan de achterkant of aan de onderzijde van het audio system. Noteer deze nummers hieronder:

Modelnummer _____

Serienummer _____

De luidsprekers aansluiten



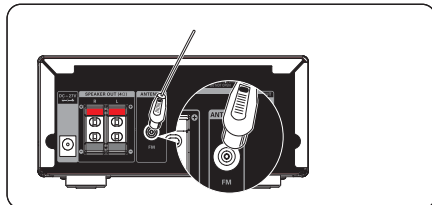
Opmerking

- Duw het gedeelte van de luidsprekerdraad zonder isolatie helemaal in de aansluiting.
- Gebruik voor een optimaal geluid de meegeleverde luidsprekers.
- Sluit alleen luidsprekers aan waarvan de impedantie gelijk aan of hoger is dan die van de meegeleverde luidsprekers. Raadpleeg de specificaties verderop in deze handleiding.

- 1 Steek het rode gedeelte van de luidsprekerkabel volledig in de rode (+) aansluiting van het apparaat.

- 2 Steek het zilverkleurige gedeelte van de luidsprekerkabel volledig in de zwarte (-) aansluiting van het apparaat.
- 3 Herhaal stap 1-2 voor de andere luidsprekerkabel.
- 4 Herhaal stap 1 t/m 3 om de andere luidspreker aan te sluiten.

De FM-antenne aansluiten



* Tip

- Trek voor een optimale ontvangst de antenne volledig uit en pas de positie van de antenne aan tot u het sterkste signaal hebt gevonden.
- Sluit voor een betere FM-stereo-ontvangst een externe FM-antenne aan op de **FM ANTENNA**-aansluiting.
- Het audio system biedt geen ondersteuning voor de ontvangst van MW-radiosignalen.

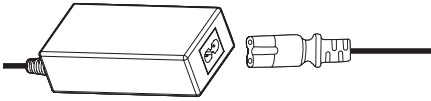
- 1 Sluit de meegeleverde FM-antenne aan op de **FM ANTENNA**-aansluiting op het apparaat.

Stroom aansluiten

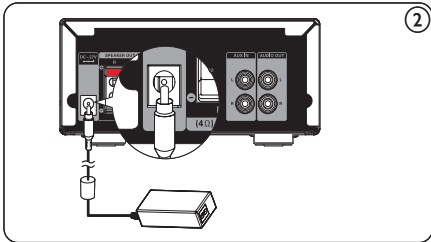
! Let op

- Het product kan beschadigd raken! Controleer of de netspanningsvoltage overeenkomt met het voltage dat staat vermeld op de achter- of onderzijde van het audio system.
- Risico van een elektrische schok! Wanneer u de netspanningsadapter loskoppelt, moet u altijd de stekker uit het stopcontact halen. Trek nooit aan het snoer.
- Zorg ervoor dat u alle andere aansluitingen hebt uitgevoerd voordat u de netspanningsadapter in het stopcontact steekt.

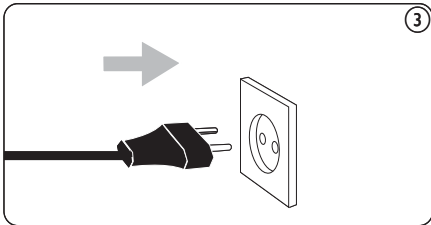
- 1 Bereid de netspanningsadapter voor:



- 2 Sluit een uiteinde aan op de DC IN-aansluiting op het apparaat.



- 3 Steek het andere uiteinde in het stopcontact.



De afstandsbediening voorbereiden

! Let op

- Ontploffingsgevaar! Batterijen uit de buurt houden van hitte, zonlicht of vuur. Batterijen nooit in vuur werpen.

Voor het eerste gebruik:

- 1 Verwijder het beschermplasje om de batterij van de afstandsbediening te activeren.

De batterijen van de afstandsbediening vervangen:

- 1 Open het klepje van het batterijcompartiment.
- 2 Plaats one lithium CR2025-batterijen met de juiste polariteit (+/-) zoals aangegeven.
- 3 Sluit het klepje van het batterijcompartiment.

Opmerking

- Voordat u op een van de functieknoppen op de afstandsbediening drukt, moet u eerst de juiste bron selecteren met behulp van de afstandsbediening in plaats van met de knoppen op het apparaat.
- Verwijder de batterij als u de afstandsbediening langere tijd niet gaat gebruiken.

De klok instellen

- 1 Houd in de stand-bymodus **CLOCK** ingedrukt om de modus voor het instellen van de klok te openen.
 - ↳ De cijfers voor het uur worden weergegeven en gaan knipperen.
 - ↳ Als de cijfers voor het uur niet worden weergegeven, houd u \odot minstens 2 seconden ingedrukt om de stand-bymodus in te schakelen. Vervolgens herhaalt u stap 1.
- 2 Druk op **+VOL** - om het uur in te stellen.

↳ De minuten worden weergegeven en gaan knipperen.

3 Druk op **+VOL** - om de minuten in te stellen.

4 Druk nogmaals op **CLOCK** om de klokinstellingen te bevestigen.

Inschakelen

1 Druk op ϕ .

↳ Het audio system schakelt over naar de laatst geselecteerde bron.

Naar de stand-bymodus overschakelen

1 Druk op ϕ om het audio system in de energiebesparende stand-bymodus te zetten.

↳ Het achtergrondlicht van de display wordt uitgeschakeld.

↳ Het blauwe energiebesparingslampje gaat branden.

Het audio system in de stand-bymodus zetten:

1 Houd in de energiebesparende modus ϕ langer dan 3 seconden ingedrukt.

↳ Als de klok is ingesteld, wordt deze op het display weergegeven.

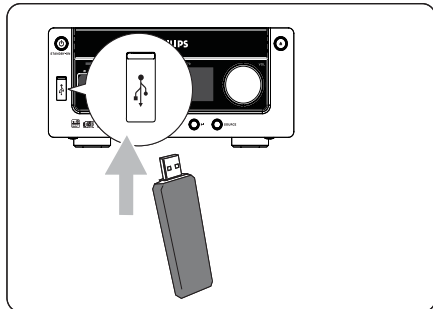
↳ Het blauwe energiebesparingslampje gaat uit.

4 Afspelen vanaf disc/USB

Afspelen vanaf disc

- 1 Druk op **CD** om de CD-bron te selecteren.
- 2 Druk op **▲** op het voorpaneel.
↳ De disclade gaat open.
- 3 Plaats een disc in de lade en druk deze aan.
↳ Controleer of het etiket aan de bovenkant zit.
- 4 Het afspelen wordt automatisch gestart.
 - Als het afspelen niet automatisch wordt gestart, drukt u op **◀▶** om een track te selecteren en drukt u vervolgens op **▶||**.

Afspelen vanaf USB



Opmerking

- Controleer of het USB-apparaat afspeelbare muziek bevat. Raadpleeg het gedeelte over afspeelbare USB-gegevens (zie 'Afspeelbare USB-gegevens' op pagina 70) voor ondersteunde bestandsindelingen.

- 1 Klap het klepje met het symbool **↔** aan de voorkant omlaag.

- 2 Steek de USB-plug van een USB-apparaat in de aansluiting die u nu ziet.
- 3 Druk op **USB** om de USB-bron te selecteren.
↳ Het totaal aantal tracks op de CD wordt weergegeven.
- 4 Druk op **ALBUM +/-** om een map te selecteren.
- 5 Druk op **◀▶** om een bestand te selecteren.
- 6 Druk op **▶||** om het afspelen te starten.

5 Weergave regelen

Naar een volgende/vorige track gaan

Voor CD:

- 1 Druk op **⏮/⏭** om een andere track te selecteren.
 - U kunt ook het numerieke toetsenblok op de afstandsbediening gebruiken om een track rechtstreeks te selecteren.



Tip

- Een 2- of 3-cijferig nummer kunt u invoeren door te drukken op **SHIFT** en vervolgens het nummer in te voeren.

Voor MP3-discs en USB-tracks:

- 1 Druk op **ALBUM +/-** om een album of map te selecteren.
- 2 Druk op **⏮/⏭** om een track of bestand te selecteren.

Het afspelen onderbreken/hervatten

- 1 Druk tijdens het afspelen op **▶|||** als u het afspelen wilt onderbreken of het afspelen weer wilt hervatten.

Binnen een track zoeken

- 1 Houd tijdens het afspelen **◀◀▶▶** ingedrukt.
- 2 Laat de knop los om weer normaal af te spelen.

Afspelinformatie weergeven

Voor CD:

- 1 Als u meerdere keren drukt op **DISPLAY** wordt de volgende informatie weergegeven.
 - ↳ Het tracknummer en de verstreken afspeeltijd van de huidige track
 - ↳ Het tracknummer en de resterende afspeeltijd van de huidige track
 - ↳ Het tracknummer en de totale resterende afspeeltijd

Voor MP3-discs:

- 1 Druk op **DISPLAY** om ID3-informatie weer te geven (indien beschikbaar).

Herhaald afspelen

- 1 Druk tijdens het afspelen herhaaldelijk op **REPEAT/ST.** om het volgende te selecteren:
 - ↳ **[REPEAT]** (Herhalen): de huidige track wordt herhaaldelijk afgespeeld.
 - ↳ **[REPEAT ALL]** (Alles herhalen): alle tracks worden herhaaldelijk afgespeeld.
 - ↳ **[REPEAT]** (Herhalen) en **[ALB]** (Album) (alleen voor MP3 en USB): het huidige album wordt herhaaldelijk afgespeeld.
- 2 Als u wilt terugkeren naar de normale afspeelmodus, drukt u op **REPEAT/ST.** totdat de geselecteerde functie niet meer wordt weergegeven.

willekeurig afspelen.

- 1 Druk op **SHUFFLE.**
 - ↳ Alle tracks worden in willekeurige volgorde afgespeeld.
- 2 Druk nogmaals op **SHUFFLE** om terug te keren naar de normale afspeelmodus.



Tip

- De functies voor herhaald en in willekeurige volgorde afspelen kunnen niet tegelijkertijd geactiveerd zijn.

- Druk nogmaals op **INTRO** om het scannen van de tracks te stoppen.

Tracks programmeren

U kunt maximaal 20 tracks programmeren.

- 1** Druk op **PROGRAM** om de programmeermodus te activeren.
 - ↳ Er knippert een tracknummer.
- 2** Druk op **◀/▶** om het tracknummer te selecteren dat u wilt programmeren en druk vervolgens op **PROGRAM** om uw keuze te bevestigen.
 - Als u een track in een MP3-disc of USB-apparaat wilt selecteren, drukt u eerst op **ALBUM +/-** om het album te selecteren waarin de track zich bevindt.
 - **[P-X]** wordt weergegeven, waarbij "X" verwijst naar het volgende programmanummer.
- 3** Herhaal stap 2 en 3 om alle tracks die u wilt programmeren te selecteren en op te slaan.
- 4** Druk op **PROGRAM** om de bewerking te voltooien.
 - ↳ **[PROG]** (Programmeren) wordt weergegeven.
- 5** Druk op **▶||** om de geprogrammeerde tracks af te spelen.
 - Druk op **PROGRAM** om het programma te wissen.

Alle tracks scannen

- 1** Druk op **INTRO** om de eerste 10 seconden van elke track een voor een af te spelen.

6 Het volumeniveau en geluidseffect aanpassen



Opmerking

- U kunt de functies DSC, DBB en Loudness (Luidheid) niet tegelijkertijd gebruiken.

Het volumeniveau aanpassen

- 1 Druk tijdens het afspelen op **VOL + / -** om het volume te verhogen of te verlagen.

Een voorgeprogrammeerd geluidseffect selecteren

- 1 Druk tijdens het afspelen herhaaldelijk op **DSC** om het volgende te selecteren:
 - **[ROCK]** (Rock)
 - **[JAZZ]** (Jazz)
 - **[POP]** (Pop)
 - **[CLASSIC]** (Klassiek)
 - **[FLAT]** (Vlak)

Basversterking inschakelen

- 1 Druk tijdens het afspelen op **DBB** om de versterking van lage tonen in- of uit te schakelen.

Automatische regeling van luidheid selecteren

Met de functie Loudness (Luidheid) kan het systeem automatisch het geluidseffect vergroten van hoge en lage tonen bij een laag volume (hoe hoger het volume, des te kleiner de toename van de hoge en lage tonen).

- 1 Druk tijdens het afspelen op **LOUD** om de automatische regeling van de luidheid in of uit te schakelen.

Geluid uitschakelen

- 1 Druk tijdens het afspelen op **MUTE** om het geluid in- of uit te schakelen.

7 Op FM-radiostations afstemmen

- 1 Controleer of u de meegeleverde FM-antenne hebt aangesloten en volledig hebt uitgetrokken.
- 2 Druk op **FM**.
- 3 Houd **◀▶** ingedrukt.
- 4 Wanneer **[SEARCH]** (Zoeken) wordt weergegeven, laat u de knop los.
↳ De FM-tuner wordt automatisch afgestemd op een station met een sterk ontvangstsignaal.
- 5 Herhaal stap 3 en 4 om op meer stations af te stemmen.

Afstemmen op een station met een zwak ontvangstsignaal:

Druk meerdere keren op **◀▶** tot de ontvangst optimaal is.

Radiostations automatisch programmeren

Opmerking

- U kunt maximaal 20 voorkeuzenders programmeren.

- 1 Druk op **◀▶** om een voorkeurnummer te selecteren en het programmeren te starten.
- 2 Druk op **◀▶▶** en houd deze knop 2 seconden ingedrukt om het automatisch programmeren te activeren.
↳ **[AUTO]** (Automatisch) wordt weergegeven.
↳ Alle beschikbare stations worden geprogrammeerd in volgorde van de signaalsterkte van de band.

- ↳ Het laatst geprogrammeerde radiostation wordt automatisch afgespeeld.

Radiostations handmatig programmeren

Opmerking

- U kunt maximaal 20 voorkeuzenders programmeren.

- 1 Afstemmen op een radiostation.
- 2 Druk op **PROGRAM** om het programmeren te activeren.
- 3 Druk op **◀▶** om een nummer van 1 t/m 20 toe te wijzen aan dit radiostation, en druk vervolgens op **PROGRAM** om deze keuze te bevestigen.
↳ Het voorkeuzenummer en de frequentie van het voorkeurstation worden weergegeven.
- 4 Herhaal de bovenstaande stappen om meer stations te programmeren.

Opmerking

- U kunt een geprogrammeerd station overschrijven door een ander station onder het nummer op te slaan.

Afstemmen op een voorkeurstation

- 1 Druk op **◀▶** om het gewenste voorkeurnummer te selecteren.

Tip

- U kunt ook rechtstreeks naar een geprogrammeerd voorkeurstation gaan met behulp van het numerieke toetsenblok.
- Een 2- of 3-cijferig nummer kunt u invoeren door te drukken op **SHIFT** en vervolgens het nummer in te voeren.

- 1 Stem af op een RDS-radiostation dat een tijdsignaal uitzendt.
 - ↳ De RDS-tijd wordt door het audio system afgelezen en de klok wordt automatisch ingesteld.

Opmerking

- De nauwkeurigheid van het uitgezonden tijdsignaal is afhankelijk van het RDS-station dat het uitzendt.

RDS-informatie weergeven

RDS (Radio Data System) is een service waarmee FM-stations extra informatie kunnen weergeven. Als u afstemt op een RDS-station, worden een RDS-pictogram en de naam van het station weergegeven.

Als u automatisch programmeren gebruikt, worden de RDS-stations het eerst geprogrammeerd.

- 1 Stem af op een RDS-station.
- 2 Druk herhaaldelijk op **RDS** om de volgende informatie te doorlopen (indien beschikbaar):
 - ↳ Stationnaam
 - ↳ Soort programma zoals **[NEWS]** (Nieuws), **[SPORT]** (Sport), **[POP M]** (Popmuziek)...
 - ↳ RDS-berichten
 - ↳ Frequentie

Opmerking

- Zie Soorten RDS-programma's (zie 'Soorten RDS-programma's' op pagina 72) voor een gedetailleerde definitie van alle mogelijke soorten RDS-programma's.

De RDS-klok instellen

Het is mogelijk de klok van het audio system automatisch in te stellen met een tijdsignaal dat samen met het RDS-sigitaal doorgestuurd wordt.

8 Meer uit uw audio system halen

De alarmtimer instellen

- 1 Controleer of u de systeemklok correct hebt ingesteld.
- 2 Houd in de stand-bymodus **TIMER** ingedrukt.
 - ↳ De cijfers voor het uur worden weergegeven en gaan knipperen.
- 3 Druk op **+VOL** - om het uur in te stellen.
 - ↳ De minuten worden weergegeven en gaan knipperen.
- 4 Druk op **+VOL** - om de minuten in te stellen.
- 5 Druk ter bevestiging op **TIMER**.
- 6 Als u de wektimer wilt activeren, drukt u op **+VOL** - om **[ON]** (Aan) te selecteren.
 - ↳ Er wordt een klokpictogram op het scherm weergegeven.
 - ↳ Het audio system wordt automatisch ingeschakeld op de ingestelde tijd en overgeschakeld naar de laatst geselecteerde bron.
 - Als u de wektimer weer wilt uitschakelen, selecteert u **[OFF]** (Uit) bij stap 6.

De slaaptimer instellen

- 1 Wanneer het audio system is ingeschakeld, drukt u meerdere keren op **SLEEP** om een bepaalde tijdsduur (in minuten) in te stellen.
 - ↳ Het audio system wordt automatisch uitgeschakeld wanneer de ingestelde tijdsduur is verstreken.

Andere apparaten aansluiten

! Let op

- Controleer voordat u een ander apparaat aansluit op het audio system, of u de netspanningsadapter van het audio system hebt uitgeschakeld.

≡ Opmerking

- Als het apparaat uitsluitend beschikt over een mono-ingang, sluit u deze aan op de linkeringang op het audio system. U zou in dat geval ook een "enkel-naar-dubbel" cinch-kabel kunnen gebruiken.

Afspelen via andere apparaten

U kunt dit audio system ook beluisteren via andere apparaten.

- 1 Sluit de audiuitgangen aan op de **AUDIO OUT (L/R)**-uitgangen op dit audio system.

Andere apparaten afspelen

U kunt via dit audio system ook andere apparaten afspelen.

- 1 Sluit de audiuitgangen aan op de **AUX IN (L/R)**-uitgangen op dit audio system.

9 Productinformatie



Opmerking

- Productinformatie kan zonder voorafgaande kennisgeving worden gewijzigd.

Specificaties

Versterker

Nominaal uitgangsvermogen	2 x 30 W RMS
Frequentierespons	50 - 20000 Hz, ±3 dB
Signaal-ruisverhouding	> 65 dB
AUX-invoer	0,5 V RMS 20 k Ohm

Disc

Lasertype	Halfgeleider
Discdoorsnede	12 cm/8 cm
Ondersteunde discstypen	CD-DA, CD-R, CD-RW, MP3-CD, WMA-CD
Audio DAC	24 bits / 44,1 kHz
Harmonische vervorming	<1%
Frequentierespons	50 Hz - 20 kHz (44,1 kHz)
Signaal-ruisverhouding	> 65 dBA

Tuner (FM)

Frequentiebereik	87,5 - 108 MHz
Frequentierooster	50 KHz
Gevoeligheid	
– mono, signaal-ruisverhouding	< 22 dBf
– stereo, signaal-ruisverhouding	> 43 dBf
Zoekgevoeligheid	> 28 dBf
Harmonische vervorming	< 3%
Signaal-ruisverhouding	> 55 dB

Luidsprekers

Luidsprekerimpedantie	4 ohm
Luidsprekerdriver	3,5-inch woofer + 0,8-inch tweeter
Gevoeligheid	> 82 dB/m/W

Algemene informatie

Netspanning	220 - 230 V, 50 Hz/60 Hz
Stroomverbruik in werking	20 W
Stroomverbruik in stand-by	< 4 W
Stroomverbruik in energiebesparende modus	< 1 W
Audio-uitgang	1 Vpp ± 0,1 Vpp 3,5 k Ohm
USB Direct	Versie 2.0
Afmetingen	
- het apparaat (b x h x d)	160 x 75 x 280 mm
- de luidsprekerbox (b x h x d)	130 x 180 x 205 mm
Gewicht	
- Inclusief verpakking	6,6 kg
- Apparaat	1,7 kg
- Luidsprekerbox	2 x 1,95 kg

Afspeelbare USB-gegevens

Compatibele USB-apparaten:

- USB-flashgeheugen (USB 2.0 of USB 1.1)
- USB-flaschspelers (USB 2.0 of USB 1.1) gebruiken.
- geheugenkaarten (er is wel een aanvullende kaartlezer vereist voor gebruik in combinatie met dit audio system).

Ondersteunde bestandsindelingen:

- USB of bestandsindeling van geheugen FAT12, FAT16, FAT32 (sectorformaat: 512 bytes).
- MP3-bitsnelheid (gegevensnelheid): 32-320 kbps en variabele bitsnelheid
- WMA versie 9 of eerder
- Mappen met maximaal 8 niveaus
- Aantal albums/mappen: maximaal 99
- Aantal tracks/titels: maximaal 999
- ID3-tag versie 2.0 of later
- Bestandsnaam in Unicode UTF8 (maximumlengte: 128 bytes).

Niet-ondersteunde bestandsindelingen:

- Lege albums: een leeg album is een album dat geen MP3- of WMA-bestanden bevat. Lege albums worden niet op het display weergegeven.
- Niet-ondersteunde bestandsindelingen worden overgeslagen. Zo worden bijvoorbeeld Word-documenten (.doc) of MP3-bestanden met de extensie .dlf genegeerd en niet afgespeeld.
- AAC-, WAV- en PCM-audiobestanden
- WMA-bestanden die beveiligd zijn met DRM (.wav, .m4a, .m4p, .mp4, .aac)
- WMA-bestanden in 'lossless'-indeling

Ondersteunde MP3-schijfindelingen

- ISO9660, Joliet
- Het maximum aantal titels is meestal 512 (afhankelijk van de lengte van de bestandsnaam)
- Het maximum aantal albums: 255
- Ondersteunde samplefrequenties: 32 kHz, 44,1 kHz, 48 kHz
- Ondersteunde bit-rates: 32 tot 256 (kbps), variabele bit-rates

Soorten RDS-programma's

NOTYPE	Geen RDS-programmasoort
NEWS	Nieuwsdiensten
AFFAIRS	Politiek en actualiteiten
INFO	Speciale informatieve programma's
SPORT	Sport
EDUCATE	Educatieve programma's
DRAMA	Hoorspelen en literatuur
CULTURE	Cultuur, religie en maatschappelijke kwesties
SCIENCE	Wetenschap
VARIED	Entertainmentprogramma's
POP M	Popmuziek
ROCK M	Rockmuziek
MOR M	Lichte muziek
LIGHT M	Lichte klassieke muziek
CLASSICS	Klassieke muziek
OTHER M	Speciale muziekprogramma's
WEATHER	Weer
FINANCE	Financiële programma's
CHILDREN	Kinderprogramma's
SOCIAL	Sociale onderwerpen
RELIGION	Godsdienst
PHONE IN	Inbelprogramma's
TRAVEL	Reisprogramma's
LEISURE	Vrije tijd
JAZZ	Jazzmuziek
COUNTRY	Countrymuziek
NATION M	Nederlandstalige muziek
OLDIES	Klassiekers
FOLK M	Folkmuziek
DOCUMENT	Documentaires
TES	Alarmtest
ALARM	Wekker

10 Problemen oplossen



Let op

- Verwijder de behuizing van dit audio system nooit.

Probeer het apparaat nooit zelf te repareren. Hierdoor wordt de garantie ongeldig.

Als u problemen tegenkomt bij het gebruik van dit audio system, controleer dan het volgende voordat u om service vraagt. Als het probleem onopgelost blijft, gaat u naar de website van Philips (www.Philips.com/support). Als u contact opneemt met Philips, moet u ervoor zorgen dat het audio system zich in de buurt bevindt en dat u het modelnummer en serienummer bij de hand hebt (zie 'Aan de slag' op pagina 60).

Geen stroom

- Controleer of de netspanningsadapter van het audio system correct is aangesloten.
- Zorg ervoor dat er stroom op het stopcontact staat.
- Om energie te besparen, schakelt het systeem zichzelf automatisch uit als u 15 minuten nadat het afspelen is gestopt, niet op een knop hebt gedrukt.

Geen geluid of matig geluid

- Pas het volume aan.
- Verwijder de hoofdtelefoon.
- Controleer of de luidsprekers goed zijn aangesloten.
- Controleer of de luidsprekerdraden zonder isolatie goed zijn vastgeklemd.

De linker- en rechtergeluidsuitgangen van de luidsprekers zijn omgewisseld

Controleer de aansluitingen van de luidsprekers en de locatie.

Het audio system reageert niet

- Haal de stekker uit het stopcontact en steek deze er vervolgens weer in. Schakel het systeem opnieuw in.

- Om energie te besparen, schakelt het systeem zichzelf automatisch uit als u 15 minuten nadat het afspelen is gestopt, niet op een knop hebt gedrukt.

De afstandsbediening werkt niet.

- Voordat u op een van de functieknoppen drukt, moet u eerst de juiste bron selecteren met behulp van de afstandsbediening in plaats van het apparaat.
- Houd de afstandsbediening dichterbij het audio system.
- Plaats de batterij met de polariteiten (te herkennen aan een plus- of minteken) in de aangegeven positie.
- Vervang de batterij.
- Richt de afstandsbediening rechtstreeks op de sensor aan de voorkant van het audio system.

Geen disc gevonden

- Plaats een disc.
- Controleer of de disc misschien ondersteboven in de lade is geplaatst.
- Wacht tot de condens van de lens is verdwenen.
- Plaats de disc opnieuw of maak de disc schoon.
- Gebruik een gefinaliseerde CD of geschikte disc-indeling.

Sommige bestanden op het USB-apparaat kunnen niet worden weergegeven

- Het aantal mappen of bestanden op het USB-apparaat heeft een bepaalde limiet overschreden. Dit verschijnsel is geen defect.
- De indelingen van deze bestanden worden niet ondersteund.

Het USB-apparaat wordt niet ondersteund

Het USB-apparaat is niet compatibel met het audio system. Probeer een ander apparaat.

Slechte radio-ontvangst

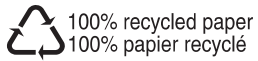
- Vergroot de afstand tussen het audio system en uw TV of videorecorder.
- Trek de FM-antenne volledig uit.
- Sluit in plaats daarvan een FM-buitenantenne aan.

De timer werkt niet

- Stel de juiste kloktijd in.
- Schakel de timer in.

De ingestelde tijd op de klok/timer is verdwenen

- Er is een stroomstoring geweest of het netsnoer is eruit geweest.
- Stel de klok/timer opnieuw in.



100% recycled paper
100% papier recyclé