

PHILIPS

Hodetelefoner

2000-serien

TAT2236



Brukerveiledning

Registrer produktet og få brukerstøtte på
www.philips.com/support

Innhold

1	Viktige sikkerhetsanvisninger	2
	Hørselssikkerhet	2
	Generell informasjon	2

2	Dine ekte trådløse øretelefoner	3
	Innhold i esken	3
	Andre enheter	3
	Oversikt over ekte trådløse øretelefoner	4

3	Kom i gang	5
	Slik lader du batteriet	5
	Sammenkoble øretelefonene med Bluetooth-enheten for første gang	5
	Sammenkoble øretelefonene med en annen Bluetooth-enhet	6

4	Slik bruker du hodetelefoner	7
	Koble øretelefonene til Bluetooth-enheten din	7
	Strøm på/av	7
	Styre anrop og musikk	7
	LED-indikatorstatus	8
	Taleassistent	8

5	Nullstille øretelefonene	9
---	--------------------------	---

6	Tekniske data	10
---	---------------	----

7	Merknad	11
	Samsvarserklæring	11
	Kassering av gammelt produkt og batteri	11
	Slik fjerner du det innebygde batteriet	11
	EMF-samsvar	12
	Miljømessig informasjon	12
	Samsvarserklæring	12

8	Varemerker	14
---	------------	----

9	Ofte stilte spørsmål	15
---	----------------------	----

1 Viktige sikkerhets-anvisninger

Hørselssikkerhet



Fare

- For å unngå hørselsskade må du begrense hvor lenge du bruker hodetelefoner med høyt volum og sette volumet på et sikkert nivå. Jo høyere volum, desto kortere sikker lyttetid.

Sørg for å overholde følgende retningslinjer når du bruker øretelefonene.

- Lytt med et fornuftig volum, i en fornuftig tidsperiode.
- Pass på å ikke justere volumet kontinuerlig oppover etter hvert som hørselen din tilpasser seg volumet.
- Unngå å skru volumet så høyt at du ikke kan høre det som foregår rundt deg.
- Utvis forsiktighet eller avstå fra å bruke hodesettet i potensielt farlige situasjoner.
- For stort lydtrykk for øretelefoner og hodetelefoner kan medføre hørselstap.
- Bruk av hodetelefoner der begge ørene er dekket mens du kjører er ikke anbefalt, og kan noen steder være ulovlig.
- For din egen sikkerhet må du unngå forstyrrende musikk og telefonsamtaler i trafikken og andre potensielt farlige miljøer.

Generell informasjon

Slik unngår du skade og funksjonssvikt:



Forsiktig

- Ikke utsett hodetelefoner for høy varme
- Ikke slipp hodetelefoner i gulvet.
- Hodetelefoner skal ikke utsettes for vanddrypp eller søl.
- Ikke la hodetelefoner senkes i vann.
- Ikke bruk rengjøringsmidler som inneholder alkohol, ammoniakk, bensin eller skuremidler.
- Hvis hodetelefoner må rengjøres, bør du bruke en myk klut, om nødvendig fuktet i minimalt med vann eller skånsom og uttynnet såpe til å rengjøre produktet.
- Det innebygde batteriet må ikke utsettes for overdreven varme, slik som solskinn, ild eller lignende.
- Fare for eksplosjon hvis batteriet byttes feil. Bytt kun ut med samme eller tilsvarende type.
- Avhending av et batteri i brann eller en varm ovn, eller mekanisk knusing eller skjæring av et batteri, kan resultere i en eksplosjon.
- Hvis du legger igjen et batteri i et ekstremt høy temperatur rundt omgivelsene, kan det føre til en eksplosjon eller lekkasje av brennbar væske eller gass.
- Et batteri som utsettes for ekstremt lavt lufttrykk som kan føre til eksplosjon eller lekkasje av brennbar væske eller gass.

Om drifts- og lagringstemperaturer og luftfuktighet

- Oppbevares på et sted hvor temperaturen er mellom $-20\text{ }^{\circ}\text{C}$ og $50\text{ }^{\circ}\text{C}$ (opptil 90 % relativ fuktighet).
- Bruk på et sted hvor temperaturen er mellom $0\text{ }^{\circ}\text{C}$ og $45\text{ }^{\circ}\text{C}$ (opptil 90 % relativ fuktighet).
- Batteriets levetid kan være kortere ved høye og lave temperaturer.
- Utskifting av et batteri med feil type som kan bekjempe en beskyttelse (for eksempel i tilfelle av noen litiumbatterityper);

2 Dine ekte trådløse øretelefoner

Gratulerer med kjøpet, og velkommen til Philips! For å dra nytte av støtten som Philips tilbyr, kan du registrere produktet ditt på www.philips.com/support. Med denne trådløse Philips True-øretelefonene kan du gjøre følgende:

- motta anrop trådløst og gjennom høyttaler;
- lytte til og kontrollere trådløs musikk;
- veksle mellom anrop og musikk;



Hurtigstartveiledning

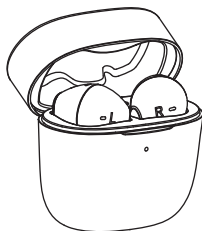


Global garanti

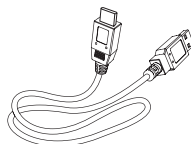


Sikkerhetsbrosjyre

Innhold i esken:



Philips Ekte trådløse øretelefoner
Philips TAT2236



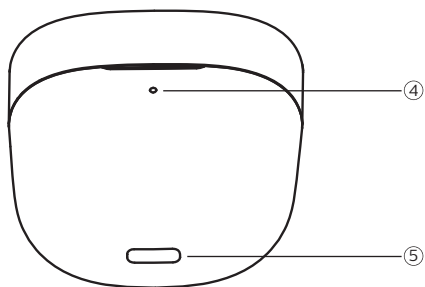
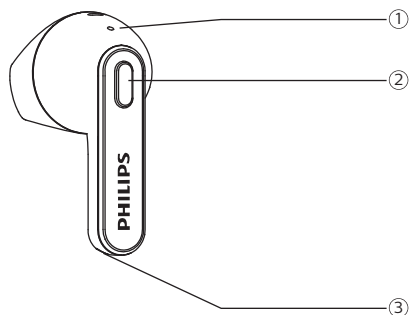
USB-C ladekabel (kun for lading)

Andre enheter

En mobiltelefon eller mobilenhet (f.eks. bærbar PC, nettbrett, Bluetooth-adaptore, MP3-spillere osv.) som støtter Bluetooth og er kompatibel med øretelefoner (se "tekniske data" på side 10).

Oversikt over ekte trådløse øretelefoner

L / R



- ① LED-indikator (øretelefoner)
- ② Multifunksjonsknapp
- ③ Mikrofon
- ④ LED-indikator (ladeboks)
- ⑤ Spor til USB-C-lader

3 Kom i gang

Slik lader du batteriet

Merk

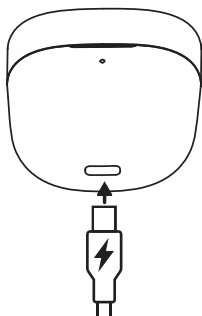
- Før du bruker øretelefonene for første gang, plasserer du øretelefonene i ladeboksen og lader batteriet i 2 timer for optimal batterikapasitet og levetid.
- Bruk bare den originale USB-C-ladekabelen for å unngå skade.
- Avslutt samtalen før du lader øretelefonene, siden de slår seg av når du kobler dem til for lading.

Lading

Koble den ene enden av USB-kabelen til ladeboksen, og en annen ende inn i strømkilden.

↳ Ladeboksen begynner å lade.

- Ladeprosessen bekreftes av LED-lampen på frontpanelet.
- Når ladeboksen er fulladet, slukkes lampen.

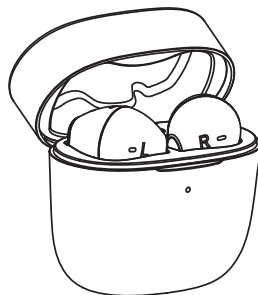


Tips

- Ladeboksen fungerer som et bærbart reservebatteri for lading av øretelefonene. Når ladeboksen er fulladet, støtter den 2 ganger full ladesyklus for øretelefonene.
- Normalt tar en full ladning 2 timer (for øretelefonene eller ladeboksen) med USB-kabel.

Sammenkoble øretelefonene med Bluetooth-enheten for første gang

- 1 Kontroller at øretelefonene er fulladet og slått av.
- 2 Åpne toppdekslet fra ladeboksen.



- ↳ LED-lampen på begge øretelefonene blinker i hvitt og blått vekselvis.
- ↳ Øretelefonene er nå i sammenkoblingsmodus og er klare til å pare med en Bluetooth-enhet (f.eks. en mobiltelefon)

- 3 Aktiver Bluetooth-funksjonen i Bluetooth-enheten.
- 4 Sammenkoble øretelefonene med Bluetooth-enheten. Se Bluetooth-enhetens brukerveiledning.

Merk

- Når øretelefonene er slått på og ikke finner tidligere sammenkoblede Bluetooth-enheter, går det automatisk i sammenkoblingsmodus.

Følgende eksempel viser hvordan du sammenkobler øretelefonene med Bluetooth-enheten din.

- 1 Aktiver Bluetooth-funksjonen på Bluetooth-enheten og velg **Philips TAT2236**.
- 2 Angi øretelefonenes passord «0000» (4 nuller) hvis du blir bedt om det. For Bluetooth-enheter med Bluetooth 3.0 eller nyere er det ikke nødvendig å angi passord.



Philips TAT2236

Sammenkoble øretelefonene med en annen Bluetooth-enhet

Hvis du har en annen Bluetooth-enhet du vil koble sammen med øretelefonene, må du sørge for at Bluetooth-funksjonen i eventuelle andre tidligere sammenkoblede eller tilkoblede enheter er slått av. Trykk og hold inne i over 5 sekunder på både høyre og venstre side samtidig med øretelefonen på øret, og slipp når du hører stemmen som forteller at sammenkoblingen er utført.

Merk

- Øretelefonene lagrer 4 enhet i minnet. Hvis du sammenkobler med mer enn 4 enheter, vil enheten som ble sammenkoblet først erstattes av den siste.

Enkelt øretelefon (monomodus)

Ta enten høyre eller venstre øretelefon ut fra ladeboksen for monobruk. Øretelefonen slås på automatisk. Det vil være en stemme "Slå på" fra øretelefonen.

Merk

- Ta den andre øretelefonen fra ladeboksen, og de vil pare hverandre automatisk.

4 Slik bruker du hodetelefoner

Koble øretelefonene til Bluetooth-enheten din

- 1 Aktiver Bluetooth-funksjonen i Bluetooth-enheten.
- 2 Åpne toppdekelet fra ladeboksen.
 - ↳ Den blå LED-lampen blinker.
 - ↳ Øretelefonene søker etter den sist sammenkoblede Bluetooth-enheten og kobler den automatisk til igjen. Hvis den sist tilkoblede enheten ikke er tilgjengelig, går øretelefonene i sammenkoblingsmodus.



Tips

- Øretelefonene kan ikke koble til mer enn 1 enhet samtidig. Hvis du har to sammenkoblede Bluetooth-enheter, må du bare slå på Bluetooth-funksjonen på enheten du vil koble til.
- Hvis du slår på Bluetooth-enhetens Bluetooth-funksjon etter at du har slått på øretelefonene, må du gå til enhetens Bluetooth-meny og koble øretelefonene til enheten manuelt.



Merk

- Hvis øretelefonene ikke kobler seg til en Bluetooth-enhet i løpet av 5 minutter, slås den automatisk av for å spare batteriets levetid.
- Enkelte Bluetooth-enheter tilkobles ikke automatisk. I så fall må du gå til enhetens Bluetooth-meny og koble øretelefonene til Bluetooth-enheten manuelt.

Strøm på/av

Oppgave	Multifunksjons- knapp	Betjening
Slå øretelefonene på		Åpne lokket på ladeboksen
Slå øretelefonene av		Legg øretelefonene tilbake i ladeboksen og lukk lokket

Styre anrop og musikk

Musikkstyring



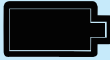
Oppgave	Multifunksjons- knapp	Betjening
Spille/pause musikk	Høyre/ venstre øretelefon	Enkelt trykk
Hopp fremover	Høyre/ venstre øretelefon	Trippel trykk
Juster volum +/-		Via mobil- telefonkontroll

Anropsstyring

Oppgave	Multifunksjons- knapp	Betjening
Besvar	Høyre/ venstre øretelefon	enkelt trykk
Legg på fra samtalen	Høyre/ venstre øretelefon	Trykk og hold nede
Veksle mellom anrop i en 3-veissamtale	Høyre/ venstre øretelefon	trippel trykk

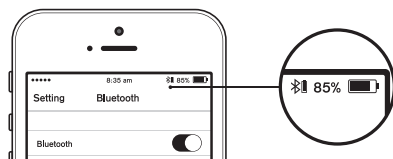
LED-indikatorstatus

Hodetelefoner status	Indikator
Øretelefonene er koblet til en Bluetooth-enhet.	Den blå LED-lampen blinker
Øretelefonene er klare til paring	Den blå og hvite LED-blitsen vekselvis
Øretelefonene er på, men ikke koblet til en Bluetooth-enhet	Den hvite LED-lampen blinker hvert sekund (slås automatisk av etter 3 min)
Lavt batterinivå (øretelefoner)	Blå LED blinker 2x hver 5s.
Batteriet er fulladet (ladeboks).	LED-lampen vil være av

Ladeboksens batterinivå	Indikator
	Gult
	Hvitt
	LED-lampen slukker

Status for batteri-LED- indikatoren på Bluetooth-enheten

Den viser en batteriindikator på Bluetooth-enheten etter tilkobling til øretelefonene (se brukerhåndboken for mobiltelefonen).



Taleassistent

Oppgave	Knapp	Betjening
Utløserstemme (Siri/Google)- assistent	Høyre/ venstre øretelefon	Trykk og hold inne 2 sekunder

5 Nullstille øretelefonene

Hvis du opplever problemer med paring eller tilkobling kan du følge følgende prosedyrer for å tilbakestille hodetelefonene.

- 1 Gå til Bluetooth-enhetens Bluetooth-meny og fjern **Philips TAT2236** fra listen over enheter.
- 2 Slå av Bluetooth-funksjonen i Bluetooth-enheten.
- 3 Trykk én gang på begge øretelefonene, og trykk og hold inne i 5 sekunder.
- 4 Etter at de blå LED-lampene blinker, legger du øretelefonene i ladeboksen og lukker lokket.
- 5 Følg trinnene i «Slik bruker du øretelefonene – koble øretelefonene til den mobile enheten din.»
- 6 Sammenkoble øretelefonene med Bluetooth-enheten og velg **Philips TAT2236**.

6 Tekniske data

- Avspillingstid: 6 timer
- Taletid: 6 timer
- Standby-tid: 200 timer
- Ladetid: 2 timer
- Litium-ion batteri 50 mAh på hver øretelefon, Litium-ion batteri 410 mAh på ladeboks
- Bluetooth-versjon: 5.0
- Kompatible Bluetooth-profiler:
 - HSP (handsfree-profil HFP)
 - A2DP (avansert lydistribusjonsprofil)
 - AVRCP (fjernkontrollprofil for lyd/bilde)
- Støttet lydkodek: SBC
- Frekvensområde: 2,402-2,480GHz
- Sendereffekt: <10 dBm
- Driftsområde: Opptil 10 meter (33 fot)
- Automatisk av
- USB-C-port for lading
- Advarsel om lavt batteri: tilgjengelig



Merk

- Spesifikasjoner kan endres uten varsel.

7 Merknad

Samsvarserklæring

MMD Hong Kong Holding Limited erklærer med dette at dette produktet er i overensstemmelse med de essensielle kravene og andre relevante bestemmelser i 2014/53/EU. Du finner samsvarserklæringen på www.p4c.philips.com.

Kassering av gammelt produkt og batteri



Produktet ditt er designet og produsert med høykvalitets materialer og komponenter som kan resirkuleres og gjenbrukes.



Dette symbolet på et produkt betyr at produktet er omfattet av europeiske direktiv 2012/19/EU.



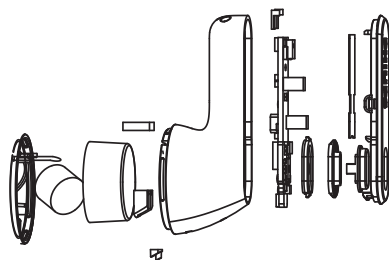
Dette symbolet betyr at produktet inneholder et innebygd oppladbart batteri som dekkes av 2013/56/EU og ikke kan kastes sammen med vanlig husholdningsavfall. Vi anbefaler på det sterkeste at du tar med produktet til en offisiell gjenbruksstasjon eller et Philips-servicesenter slik at en profesjonell kan fjerne det oppladbare batteriet.

Finn informasjon om det lokale systemet for avhending av elektriske og elektroniske produkter og oppladbare batterier. Følg lokale regler og aldri kast produktet og oppladbare batterier sammen med vanlig husholdningsavfall. Riktig avhending av gamle produkter og oppladbare batterier bidrar til å unngå negative konsekvenser for miljøet og mennesker

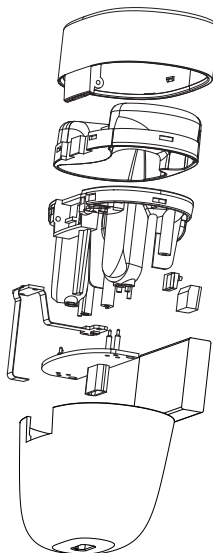
Slik fjerner du det innebygde batteriet

Hvis det ikke finnes innsamlings-/gjenvinningssystemer for elektronikkprodukter i landet du bor i, kan du beskytte miljøet ved å ta ut og gjenvinne batteriet før du kasserer hodetelefoner.

- Kontroller at øretelefonene er koblet fra ladeboksen før du tar ut batteriet.



- Kontroller at ladeboksen er koblet fra USB-ladekabelen før du tar ut batteriet.



EMF-samsvar

Dette produktet overholder alle gjeldende standarder og forskrifter om eksponering for elektromagnetiske felt.

Miljøinformasjon

All unødig emballasje er utelatt. Vi har prøvd å gjøre emballasjen enkel å dele inn i tre materialer: papp (eske), polystyrenskum (buffer) og polyetylen (poser, beskyttende skumplate). Systemet ditt består av materialer som kan resirkuleres og gjenbrukes om de demonteres av en spesialisert bedrift. Gjør deg kjent med lokale forskrifter for avhending av emballasje, brukte batterier og gammelt utstyr.

Samsvarserklæring

Denne enheten samsvarer med del 15 av FCC-forskriftene. Driften er underlagt følgende to krav:

1. Denne enheten skal ikke forårsake skadelig interferens, og
2. Denne enheten må godta all mottatt interferens, inkludert interferens som kan forårsake uønsket drift.

FCC-forskriftene

Dette utstyret har blitt testet og funnet å være i samsvar med begrensningene for en innretning i klasse B, ifølge punkt 15 i FCC-forskriftene. Disse grensene er utviklet for å gi rimelig beskyttelse mot skadelig interferens når utstyret betjenes i et bosted. Dette utstyret genererer, bruker og kan utstråle radiofrekvensenergi, og hvis det ikke installeres og brukes i henhold til

brugerhåndboken, kan det føre til skadelig interferens for radiokommunikasjon.

Det er derimot ingen garanti for at det ikke vil forekomme interferens i en bestemt installasjon. Hvis dette utstyret fører til skadelig interferens for radio- eller TV-mottak, som kan fastslås ved å slå utstyret av og på, oppfordres brukeren til å prøve å rette opp denne interferensen ved hjelp av ett eller flere av følgende tiltak:

- Reorientere eller flytte mottakerantennen.
- Øk avstanden mellom utstyret og mottakeren
- Koble utstyret til et uttak på en annen krets enn den som mottakeren er koblet til.
- Kontakt forhandleren eller en erfaren radio/TV-tekniker for hjelp.

FCC-erklæring om strålingseksponering:

Dette utstyret samsvarer med eksponeringsgrensene i FCC for ukontrollerte miljøer.

Denne senderen må ikke plasseres eller betjenes sammen med andre antenner eller sendere.

Forsiktig: Brukeren advares om at endringer og modifikasjoner som ikke er uttrykkelig godkjent av den parten som har ansvar for samsvar, kan ugyldiggjøre brukerens tillatelse til å betjene utstyret.

Canada:

Denne enheten inneholder lisensfrittatt(e) sender(e)/mottaker(e) som samsvarer med Innovation, Science and Economic Development Canadas lisensfrittatt(e) RSS(er). Driften er underlagt følgende to krav: (1) Denne enheten skal ikke forårsake interferens. (2) Denne enheten må godta alle interferens, inkludert interferens som kan forårsake uønsket drift av enheten.

CAN ICES-3(B)/NMB-3(B)

Erklæring om IC-strålingseksponering:

Dette utstyret samsvarer med eksponeringsgrensene i Canada for ukontrollerte miljøer.

Denne senderen må ikke plasseres eller betjenes sammen med andre antenner eller sendere.

8 Varemerker

Bluetooth

Bluetooth®-ordmerket og -logoene er registrerte varemerker som eies av Bluetooth SIG, Inc. MMD Hong Kong Holding Limiteds bruk av slike merker er lisensiert. Andre varemerker og varenavn tilhører de respektive eiere.

Siri

Siri er et varemerke som tilhører Apple Inc. og er registrert i USA og andre land.

Google

Google og Google Play er varemerker for Google LLC.

9 Ofte stilte spørsmål

Bluetooth-øretelefonene slår seg ikke på.

Batterinivået er lavt. Lade øretelefonene.

Jeg kan ikke koble Bluetooth-øretelefonene sammen med Bluetooth-enheten.

Bluetooth er deaktivert. Aktiver Bluetooth-funksjonen på Bluetooth-enheten og slå på Bluetooth-enheten før du slår på øretelefonene.

Paring fungerer ikke.

- Sett begge øretelefonene i ladeboksen.
- Forsikre deg om at du har deaktivert Bluetooth-funksjonen på alle tidligere tilkoblede Bluetooth-enheter.
- På Bluetooth-enheten sletter du "Philips TAT2236" fra Bluetooth-listen.
- Sammenkoble øretelefoner (se "Koble øretelefonene sammen med Bluetooth-enheten for første gang" på side 5).

Bluetooth-enheten finner ikke øretelefonene.

- Øretelefoner kan være koblet til en tidligere sammenkoblet enhet. Slå av den tilkoblede enheten eller flytt den utenfor rekkevidde.
- Sammenkobling kan ha blitt tilbakestilt, eller øretelefoner har blitt sammenkoblet med en annen enhet tidligere. Sammenkoble øretelefoner med Bluetooth-enheten igjen, som beskrevet i brukerveiledning. (se "Sammenkoble øretelefoner med Bluetooth-enheten din for første gang" på side 5).

Bluetooth-øretelefonene er koblet til en Bluetooth stereo-aktivert mobiltelefon, men musikken spilles kun av på mobiltelefonens høyttaler.

Se mobiltelefonens brukerveiledning. Velg for å lytte til musikk gjennom øretelefonene.

Lydkvaliteten er dårlig, og knirring høres.

- Bluetooth-enheten er utenfor rekkevidde. Reduser avstanden mellom øretelefonene og Bluetooth-enheten, eller fjern eventuelle hindringer mellom dem.
- Lade øretelefonene.

Lydkvaliteten er dårlig når strømmingen fra mobiltelefonen går veldig tregt, eller lydstrømmingen virker ikke i det hele tatt.

Forsikre deg om at mobiltelefonen ikke bare støtter (mono) HSP/HFP, men også A2DP og er kompatibel med BT4.0x (eller nyere) (se "Tekniske data" på side 10).



Philips og Philips Shield Emblem er registrerte varemerker for Koninklijke Philips NV og brukes under lisens. Dette produktet er produsert av og selges under MMD Hong Kong Holding Limiteds eller et av dets tilknyttede selskaper, og MMD Hong Kong Holding Limited er garantist når det gjelder dette produktet.

