

PHILIPS

Austiņas

5000 Sērija

TAA5205



Lietotāja rokasgrāmata

Reģistrējiet savu produktu un saņemiet atbalstu vietnē
www.philips.com/support

Saturs

1	Svarīgi drošības noteikumi	2
	Klausīšanas drošība	2
	Vispārīga informācija	2
<hr/>		
2	True bezvadu ierīču austiņas	3
	Kastes saturs	3
	Citas ierīces	3
	True bezvadu ierīču austiņu pārskats	4
<hr/>		
3	Lietošanas sākšana	5
	Baterijas uzlādēšana	5
	Ierīču austiņu pirmā savienošana reize ar Bluetooth ierīci	6
	Ierīču austiņu savienošana pārī ar citu Bluetooth ierīci	6
<hr/>		
4	Austiņu lietošana	7
	Ierīču austiņu pievienošana Bluetooth ierīcei	7
	Izslēgšana/izslēgšana	8
	Zvanu un mūzikas pārvaldīšana	8
	LED indikatora stāvoklis	8
	Valkāšanas veids	9
<hr/>		
5	Ierīču austiņu atiestatīšana	10
<hr/>		
6	Tehniskie dati	10
<hr/>		
7	Paziņojums	11
	Atbilstības deklarācija	11
	Atbrīvošanās no vecā produkta un baterijas	11
	Integrētās baterijas izņemšana	11
	Atbilstība noteikumiem par elektromagnētisko lauku	12
	Vides informācija	12
	Paziņojums par atbilstību	12
<hr/>		
8	Preču zīmes	14
<hr/>		
9	Bieži uzdotie jautājumi	15

1 Svarīgi drošības noteikumi

Klausīšanas drošība



Bīstami!

- Lai izvairītos no dzirdes bojājumiem, ierobežojiet laiku, kuru lielā skaļumā izmantojat austiņas, un iestatiet skaļumu drošā līmenī. Jo lielāks ir skaļums, jo īsāks ir drošas klausīšanās laiks.

Austiņu lietošanas laikā noteikti ievērojiet tālāk dotos norādījumus.

- Klausieties saprātīgā skaļumā saprātīgu laika periodu.
- Uzmanieties un pēc dzirdes pielāgošanās neturpiniet visu laiku palielināt skaļumu.
- Neizmantojiet tik lielu skaļumu, ka nevar dzirdēt, kas notiek apkārtnē.
- Potenciāli bīstamās situācijās jāievēro piesardzība un uz laiku jāpārtrauc lietošana.
- Pārmērīgs skaņas spiediens austiņās un ieausu austiņās var izraisīt dzirdes zudumu.
- Transportlīdzekļa vadīšanas laikā nav ieteicams izmantot austiņas, kas nosedz abas ausis, un dažviet tas var būt aizliegts.
- Rūpējoties par savu drošību, izvairieties no mūzikas vai tālruna zvānu radītas uzmanības novēršanas, atrodoties satiksmes plūsmā vai citā potenciāli bīstamā vidē.

Vispārīga informācija

Lai izvairītos no bojājuma vai nepareizas darbības:



Uzmanību!

- Nepakļaujiet austiņas pārmērīga karstuma iedarbībai.
- Nenometiet austiņas.
- Uz austiņām nedrīkst pilēt vai uzšļakstīties ūdens.
- Neļaujiet austiņas iemērkāt ūdenī.
- Neizmantojiet nekādus tīrīšanas līdzekļus, kuru sastāvā ir alkohols, amonjaks, benzols vai abrazīvas vielas.
- Ja nepieciešama produkta tīrīšana, izmantojiet mitstu drāniņu, kas vajadzības gadījumā samitrināta pēc iespējas mazākā daudzumā ūdens vai vāja ziepjūdens šķīduma.
- Integrēto bateriju nedrīkst pakļaut pārmērīga karstuma avota, piemēram, saules gaismas, argst utt., iedarbībai.
- Baterijas nepareizas nomaiņas gadījumā pastāv sprādziena risks. Nomainiet tikai ar tāda paša vai līdzvērtīga tipa bateriju.
- Atbrīvošanās no baterijas, to iemetot ugunī vai karstā krāsnī, vai baterijas mehāniska saspišana vai sagriešana var izraisīt sprādzienu.
- Baterijas atstāšana vidē ar ārkārtīgi augstu temperatūru var izraisīt sprādzienu vai uzliesmojoša šķidrums izplūšanu.
- Baterijas pakļaušana ārkārtīgi zema gaisa spiediena iedarbībai var izraisīt sprādzienu vai uzliesmojoša šķidrums izplūšanu.

Par ekspluatācijas un uzglabāšanas temperatūru un mitrumu

- Uzglabājiet vietā, kurā temperatūra ir robežās starp -20°C (-4°F) un 50°C (122°F) (ar relatīvo gaisa mitrumu līdz 90 %).
- Izmantojiet vietā, kurā temperatūra ir robežās starp 0°C (32°F) un 45°C (113°F) (ar relatīvo gaisa mitrumu līdz 90 %).
- Augstākas vai zemākas temperatūras apstākļos baterijas darbmūžs var būt īsāks.
- Baterijas nomaiņa ar nepareiza tipa bateriju var radīt apdraudējumu (piemēram, dažu litija bateriju veidu izmantošanas gadījumā).

2 True bezvadu iearu austiņas

Apsveicam ar pirkumu un kļūšanu par Philips klientu! Lai varētu izmantot visas Philips piedāvātā atbalsta priekšrocības, reģistrējiet savu produktu vietnē www.philips.com/support. Izmantojot šīs Philips True bezvadu iearu austiņas, jūs varat:

- ērti izmantot bezvadu brīvroku sistēmu tālruņa zvanieniem;
- klausīties un kontrolēt bezvadu mūziku;
- pārslēgties starp tālruņa zvanieniem un mūziku.



Ātrās darba sākšanas rokasgrāmata

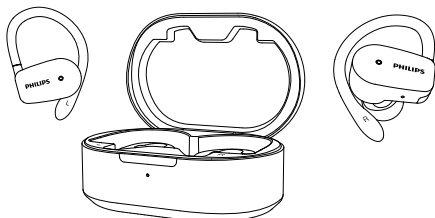


Vispasaules garantija



Informatīvā lapina par drošību

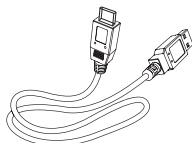
Kastes saturs



Philips True bezvadu iearu austiņas
Philips TAA5205



Gumijas uznavas nomaiņai x 3 pāri

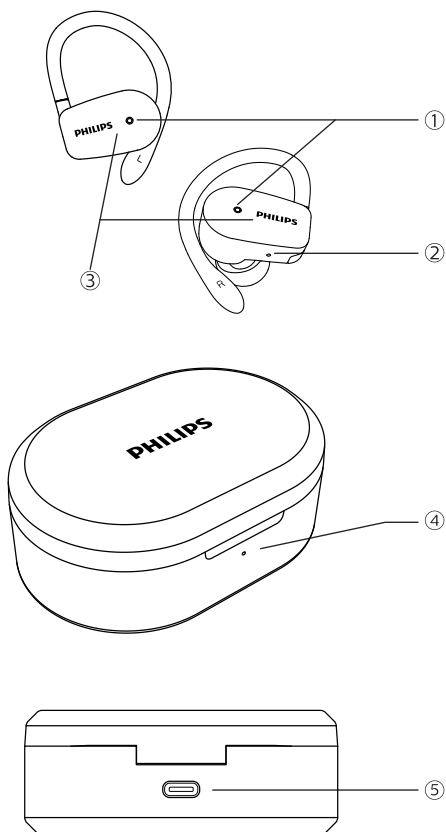


USB-C tipa uzlādes kabelis (tikai uzlādēšanai)

Citas ierīces

Mobilais tālrunis vai ierīce (piem., piezīmjdators, PDA, Bluetooth adapteri, MP3 atskaņotāji utt.), kas atbalsta Bluetooth un ir saderīga ar austiņām (skat. "Tehniskie dati" 8. lappusē).

True bezvadu iearšu austiņu pārskats



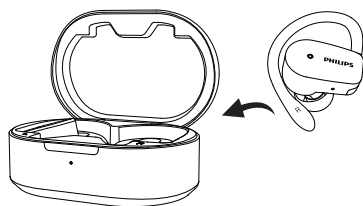
- ① LED indikators (austiņas)
- ② Mikrofons
- ③ Vairākfunkciju skārienpoga
- ④ LED indikators (uzlādes kaste)
- ⑤ USB-C tipa uzlādes ligzda

3 Lietošanas sākšana

Baterijas uzlādēšana

Piezīme

- Pirms ieaušu austiņu pirmās lietošanas reizes ievietojiet ieaušu austiņas uzlādēšanas kastē un lādējiet bateriju 3 stundas, lai panāktu optimālo baterijas kapacitāti un darbmūžu.
- Lai izvairītos no bojājuma, lietojiet tikai oriģinālo USB-C tipa uzlādes kabeli.
- Pabeidziet zvanu pirms ieaušu austiņu uzlādēšanas, jo ieaušu austiņu pievienošana uzlādes veikšanai liks ieaušu austiņām izslēgties.



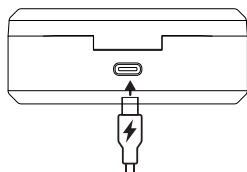
Ieteikums

- Izmantojot USB kabeli, pilnīgai uzlādēšanai ir parasti nepieciešamas 2 stundas (ieaušu austiņām vai uzlādēšanas kastei).

Uzlādēšanas kaste

Pievienojiet vienu USB kabeļa galu pie uzlādēšanas kastes un otru galu pie barošanas avota.

- ↳ Uzlādēšanas kaste sāk uzlādēšanu.
- Uz uzlādēšanu norāda balts LED indikators uz priekšējā paneļa.
- Kad uzlādēšanas kaste ir pilnīgi uzlādēta, zilais indikators nodziest.



Ieteikums

- Uzlādēšanas kaste kalpo kā portatīva rezerves baterija ieaušu austiņu uzlādēšanai. Kad uzlādēšanas kaste ir pilnīgi uzlādēta, tad tajā var 3 reizes uzlādēt pilnīgi izlādējušās ieaušu austiņas.

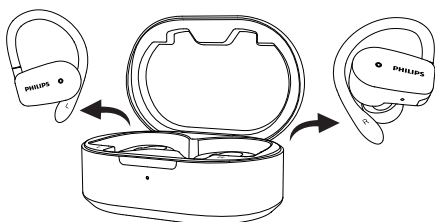
Ieaušu austiņas

Ievietojiet ieaušu austiņas uzlādēšanas kastē.

- ↳ Sākas ieaušu austiņu uzlāde.
- Uz uzlādēšanu norāda balts LED indikators uz ieaušu austiņām.
- Kad ieaušu austiņas ir pilnīgi uzlādētas, baltais indikators nodziest.

Ieaušu austiņu pirmā savienošanas reize ar Bluetooth ierīci

- 1 Pārliecinieties, ka austiņas ir pilnīgi uzlādētas un izslēgtas.
- 2 No uzlādēšanas kastes atveriet augšējo vāku.



- ↳ Abu iearušu austiņu LED indikators pārmaiņus mirgo baltā un zilā krāsā.
- ↳ Tagad iearušu austiņas ir savienošanas pārī režīmā un gatavas savienošanai pārī ar kādu Bluetooth ierīci (piem., mobilo tālruni).

- 3 Ieslēdziet Bluetooth ierīces Bluetooth funkciju.
- 4 Savienojiet iearušu austiņas pārī ar Bluetooth ierīci. Skatiet Bluetooth ierīces lietotāja rokasgrāmatu.

Piezīme

- Ja iearušu austiņas pēc ieslēgšanas nevar atrast nevienu iepriekš pievienotu Bluetooth ierīci, tās automātiski pārslēdzas savienošanas pārī režīmā.

Šajā piemērā ir parādīts, kā savienot pārī iearušu austiņas un Bluetooth ierīci.

- 1 Ieslēdziet Bluetooth ierīces Bluetooth funkciju, atlasiet **Philips TAA5205**.

- 2 Ja parādās uzvedne, ievadiet austiņu paroli "0000" (4 nulles). Ja Bluetooth ierīcēm ir Bluetooth 3.0 vai jaunāka versija, parole nav jāievada.



Philips TAA5205

Viena iearušu austiņa (monofoniskais režīms)

Izņemiet no uzlādēšanas kastes labo vai kreiso iearušu austiņu, lai izmantotu monofoniskās skaņas režīmā. Iearušu austiņa ieslēgsies automātiski. Iearušu austiņā atskanēs vārds "Power on" (ieslēgšana).

Piezīme

- Izņemiet otru iearušu austiņu no uzlādēšanas kastes, un tās viena ar otru automātiski savienosies pārī.

Iearušu austiņu savienošana pārī ar citu Bluetooth ierīci

Ja jums ir kāda cita Bluetooth ierīce, ko vēlaties savienot pārī ar iearušu austiņām, pārliecinieties, ka visu iepriekš pārī savienoto vai pievienoto ierīču Bluetooth funkcija ir izslēgta.

Kad iearušu austiņa ir ievietota ausī, vienlaikus piespiediet un vismaz 5 sekundes turiet kreiso un labo pusi vienlaikus; atlaidiet, kad atskan savienošanas pārī uzvedne.

Piezīme

- Iearušu austiņu atmiņā saglabājas 4 ierīces. Mēģinot savienot pārī vairāk nekā 4 ierīces, notiek visvecākās pārī savienotās ierīces aizstāšana.

4 Austiņu lietošana

Ieaušu austiņu pievienošana Bluetooth ierīcei

- 1 Ieslēdziet Bluetooth ierīces Bluetooth funkciju.
- 2 No uzlādēšanas kastes atveriet augšējo vāku.
 - ↳ Mirgo zilais LED indikators.
 - ↳ Ieaušu austiņas meklēs pēdējo pievienoto Bluetooth ierīci un automātiski tai atkārtoti pievienosies. Ja pēdējā pievienotā ierīce nav pieejama, ieaušu austiņas pārslēdzas savienošanas pārī režīmā.



Ieteikums

- Ieaušu austiņas nevar pievienot pie vairākām ierīcēm vienlaikus. Ja jums ir divas pāri savienotas Bluetooth ierīces, ieslēdziet Bluetooth funkciju tikai tai ierīcei, kuru vēlaties pievienot.
- Ja ieslēgsiet Bluetooth ierīces Bluetooth funkciju pēc ieaušu austiņu ieslēgšanas, tad jums būs jāatver ierīces Bluetooth izvēlne un jāpievieno ieaušu austiņas pie ierīces manuāli.



Piezīme

- Ja 5 minūšu laikā neizdodas ieaušu austiņas pievienot nevienai Bluetooth ierīcei, tās automātiski izslēdzas, lai ietaupītu baterijas lādiņu.
- Ar dažām Bluetooth ierīcēm savienošana var nenotikt automātiski. Šādā gadījumā jums ir jāatver ierīces Bluetooth izvēlne un jāpievieno ieaušu austiņas pie Bluetooth ierīces manuāli.

Ieslēgšana/izslēgšana

Uzdevums	Daudz-funkciju poga	Darbība
Ieaušu austiņu ieslēgšana		Ieauša austiņas izņemšana no uzlādēšanas kastes, lai ieslēgtu
Ieaušu austiņu izslēgšana		Ieauša austiņas ievietošana atpakaļ uzlādēšanas kastē, lai izslēgtu

Zvanu un mūzikas pārvaldīšana

Mūzikas vadība

Uzdevums	Daudz-funkciju poga	Darbība
Mūzikas atskaņošana vai pauzēšana	Labā/kreisā ieauša austiņa	Viens pieskāriens
Pārtīšana uz priekšu	Labā/kreisā ieauša austiņa	Dubultskārieni
Pārtīšana atpakaļ	Labā ieauša austiņa	Trīskārša pieskāriens
Skaļuma noregulēšana +/-		Ar mobilā tālruņa vadības ierīcēm

Zvanu vadība

Uzdevums	Daudz-funkciju poga	Darbība
Atbildēšana uz zvanu / Zvanītāja pārslēgšana zvana laikā	Labā ieauša austiņa	Dubultskārieni
Zvana beigšana / zvana noraidīšana	Labā ieauša austiņa	Pieskāriens un turēšana

LED indikatora stāvoklis

Austiņu statuss	Indikators
Ieaušu austiņas ir pievienotas Bluetooth ierīcei.	Baltais LED indikators nomirgo ik pēc 5 sek.
Ieaušu austiņas ir gatavas savienošanai pārī.	Zilais un baltais LED indikators pārmaiņus mirgo
Ieaušu austiņas ir ieslēgtas, bet nav pievienotas Bluetooth ierīcei.	Baltais LED indikators nomirgo ik pēc 1 sek. (automātiski nodziest pēc 3 min.)
Zems baterijas uzlādes līmenis (ieaušu austiņas)	Zilais LED indikators nomirgo 2 x ik pēc 5 sek.
Baterija ir pilnīgi uzlādēta (uzlādēšanas kaste).	Skatiet LED indikatoru uz ietvara

Uzlādēšanas kaste (4 zili LED indikatori)

Uzlādēšanas kastes LED indikators (USB kabelis pievienots)	Indikators

Turpina degt, kamēr USB kabelis ir pievienots

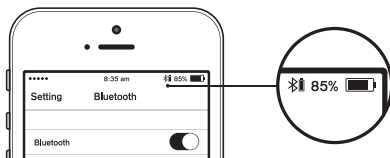
Uzlādēšanas kastes LED indikators (USB kabelis atvienots)	Indikators

Ieteikums

- Kad USB kabelis ir atvienots, LED indikators turpina degt vēl 30 sekundes pēc ietvara atvēršanas vai aizvēršanas.

Baterijas LED indikators uz Bluetooth ierīces

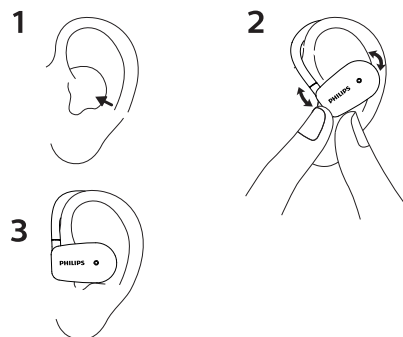
Attēlā parādīts Bluetooth ierīces baterijas indikators pēc savienojuma izveidošanas ar ieaušu austiņām.



Balss palīgs

Uzdevums	Poga	Darbība
Balss palīga (Siri/Google) aktivizēšana	Kreisā/labā ieaušā austiņa	Pieskaršanās un turēšana 2 sekundes

Valkāšanas veids



5 Ieaušu austiņu atiestatīšana

Ja rodas kaut kādas problēmas ar savienošanu pāri vai pievienošanu, varat veikt tālāk norādīto procedūru austiņu atiestatīšanai.

- 1 Bluetooth ierīcē atveriet Bluetooth izvēlni un izņemiet **Philips TAA5205** no ierīču saraksta.
- 2 Izslēdziet Bluetooth ierīces Bluetooth funkciju.
- 3 Pieskarieties un atsevišķi turiet katras ieaуša austiņas vairākfunkciju skārienpogu ilgāk nekā 25 sekundes.
- 4 Ievietojiet ieaуšu austiņas atpakaļ uzlādēšanas kastē un aizveriet vāku.
- 5 Izpildiet darbības, kas aprakstītas sadaļā "Ieaуšu austiņu izmantošana – ieaуšu austiņu pievienošana Bluetooth ierīcei".
- 6 Savienojiet ieaуšu austiņas pāri ar Bluetooth ierīci, atlasiet ierīci **Philips TAA5205**.

6 Tehniskie dati

- Mūzikas atskaņоšanas laiks – 5 stundas
- Runāšanas laiks – 5 stundas
- Gaidstāves laiks – 200 stundas
- Uzlādes laiks: 2 stundas
- Litija jonu baterija – 50 mAh katrai ieaуša austiņai, litija jonu baterija – 450 mAh uzlādēšanas kastei
- Bluetooth versija: 5.1
- Saderīgie Bluetooth profili:
 - HSP (brīvroku profils - HFP)
 - A2DP (uzlabotas audio sadales profils)
 - AVRCP (audio un video tālvadības profils)
- Atbalstītais audio kodeks: SBC, AAC
- Frekvenču diapazons: 2,402-2,480 GHz
- Radioraidītāja jauda: < 10 dBm
- Darbības diapazons: līdz 10 metriem (līdz 33 pēdām)
- Automātiska izslēgšanās
- USB-C tipa ports uzlādēšanai
- Baterijas zema uzlādes līmeņa brīdinājums: pieejams



Piezīme

- Specifikācijas var mainīties bez brīdinājuma.

7 Paziņojums

Atbilstības deklarācija

Ar šo MMD Hong Kong Holding Limited paziņo, ka šis produkts atbilst būtiskajām prasībām un citiem atbilstošajiem direktīvas 2014/53/ES nosacījumiem. Jūs varat atrast Atbilstības deklarāciju vietnē www.p4c.philips.com.

Atbrīvošanās no vecā produkta un baterijas



Jūsu produkts ir izstrādāts un izgatavots no augstas kvalitātes materiāliem un sastāvdaļām, ko var otrreizēji pārstrādāt un atkārtoti izmantot.



Šis simbols uz produkta norāda, ka uz produktu attiecas Eiropas direktīva 2012/19/ES.

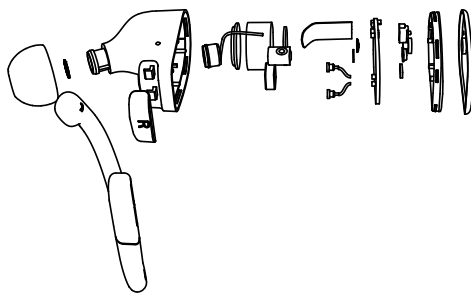


Šis simbols nozīmē, ka produktā ir iebūvēta uzlādējamā baterija, uz ko attiecas Eiropas direktīva 2013/56/EK un kuru nedrīkst izmest kopā ar parastajiem mājsaimniecības atkritumiem. Mēs noteikti iesakām nogādāt šo produktu kādā oficiālā savākšanas punktā vai Philips apkalpošanas centrā, lai veiktu uzlādējamās baterijas profesionālu izņemšanu. Iepazīstieties ar vietējo elektrisko un elektronisko preču un uzlādējamo bateriju dalītās savākšanas sistēmu. Ievērojiet vietējos noteikumus un nekad neizmetiet produktu un uzlādējamās baterijas kopā ar parastajiem mājsaimniecības atkritumiem. Pareiza atbrīvošanās no vecajiem produktiem un uzlādējamajām baterijām palīdz novērst to nelabvēlīgo ietekmi uz vidi un cilvēku veselību.

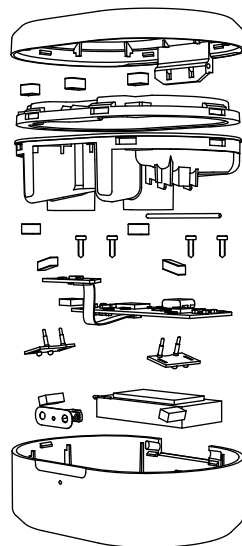
Integrētās baterijas izņemšana

Ja jūsu valstī nav elektronisko preču savākšanas / otrreizējās pārstrādes sistēmas, jūs varat aizsargāt vidi, pirms austiņu izmešanas izņemot un nododot otrreizējai pārstrādei bateriju.

- Pirms baterijas izņemšanas pārliecinieties, vai ieausu austiņas ir atvienotas no uzlādēšanas kastes.



- Pirms baterijas izņemšanas pārliecinieties, vai uzlādēšanas kaste ir atvienota no USB uzlādes kabeļa.



Atbilstība noteikumiem par elektromagnētisko lauku

Šis produkts atbilst visiem attiecināmajiem standartiem un noteikumiem par elektromagnētiskā lauka iedarbību.

Vides informācija

Nav izmantots nekāds nevajadzīgs iepakojums. Mēs esam mēģinājuši atvieglot šī iepakojuma sadalīšanu trīs šādos atsevišķos materiālos: kartons (kaste), putuplasts (bufervielā) un polietilēns (maisīni un putuplasta aizsarggloksne).

Jūsu sistēma sastāv no materiāliem, kurus var atreizēji pārstrādāt un atkārtoti izmantot, ja demontāžu veic specializēts uzņēmums. Lūdzu, ievērojiet vietējos noteikumus par atbrīvošanos no iepakojuma materiāliem, vecajām baterijām un vecā aprīkojuma.

Paziņojums par atbilstību

Šī ierīce atbilst FCC noteikumu 15. daļai. Izmantošana ir atkarīga no diviem nosacījumiem:

1. Šī ierīce nedrīkst izraisīt kaitīgus traucējumus; un
2. Šai ierīcei ir jāpieņem jebkādi uztvertie traucējumi, tostarp traucējumi, kas var izraisīt tās nevēlamu darbību.

FCC noteikumi

Šī ierīce ir pārbaudīta un ir atbilstīga B klases digitālo ierīču prasībām saskaņā ar FCC noteikumu 15. daļu. Šie ierobežojumi ir paredzēti tam, lai nodrošinātu pietiekamu aizsardzību pret kaitīgiem traucējumiem apdzīvotā vietā. Šis aprīkojums rada, izmanto un var izstarot radiofrekvences enerģiju un,

ja netiek uzstādīts un izmantots atbilstoši norādījumiem rokasgrāmatā, var radīt kaitīgus radiosakaru traucējumus. Tomēr nav nekādas garantijas, ka attiecīgajā uzstādīšanas vietā neradīsies traucējumi. Ja ierīce izraisa radio vai televīzijas uztveršanas traucējumus, ko var konstatēt, izslēdzot un ieslēdzot ierīci, mēģiniet novērst traucējumus kādā no šiem veidiem:

- Mainiet uztveršanas antenas virzienu vai atrašanās vietu.
- Palieliniet attālumu starp aprīkojumu un uztvērēju.
- Pievienojiet aprīkojumu kādai kontaktligzdai elektrības ķēdē, ar kuru radiouztvērējs nav savienots.
- Lai saņemtu palīdzību, konsultējieties ar izplatītāju vai pieredzējušu radio/TV tehniķi.

FCC paziņojums par pakļaušanu starojumam:

Šis aprīkojums atbilst FCC noteiktajām pakļaušanas starojumam robežām izmantošanai nekontrolētā vidē.

Šis radiatoraidītājs nevar atrasties vai darboties kopā ar kādu citu antenu vai radiatoraidītāju.

Uzmanību! Lietotājs ir brīdināts par to, ka izmaiņas vai pārveidojumi, ko nav tieši apstiprinājusi par atbilstību atbildīgā puse, var atcelt lietotāja tiesības lietot šo aprīkojumu.

Kanāda:

Šai ierīcei ir nelicencējams(-i) radiatoraidītājs(-i)/uztvērējs(-i), kas atbilst Innovation, Science and Economic Development Canada departamenta nelicencējamajiem RSS. Izmantošana ir atkarīga no diviem nosacījumiem: (1) Šī ierīce nedrīkst izraisīt kaitīgus traucējumus; un (2) Šai ierīcei ir jāpieņem jebkādi traucējumi, tostarp traucējumi, kas var izraisīt ierīces nevēlamu darbību.

CAN ICES-3(B)/NMB-3(B)

**IC paziņojums par pakļaušanu
starojumam:**

Šis aprīkojums atbilst IC noteiktajām
pakļaušanas starojumam robežām
izmantošanai nekontrolētā vidē.

Šis radiatoraidītājs nevar atrasties vai
darboties kopā ar kādu citu antenu vai
radiatoraidītāju.

8 Preču zīmes

Bluetooth

Bluetooth® vārdiska zīme un logotipi ir reģistrētas preču zīmes, kas pieder Bluetooth SIG, Inc., un MMD Hong Kong Holding Limited veic šo preču zīmju jebkuru lietošanu saskaņā ar licenci. Citas preču zīmes un tirdzniecības zīmes pieder to attiecīgajiem īpašniekiem.

Siri

Siri ir Apple Inc. preču zīme, kas reģistrēta ASV un citās valstīs.

Google

Google un Google Play ir Google LLC reģistrētas preču zīmes.

9 Bieži uzdotie jautājumi

Bluetooth austiņas neieslēdzas.

Baterijas uzlādes līmenis ir zems. Uzlādējiet austiņas.

Es nevaru savienot Bluetooth austiņas pāri ar Bluetooth ierīci.

Bluetooth ir atspējots. Aktivizējiet Bluetooth funkciju Bluetooth ierīcē un pirms austiņu ieslēgšanas ieslēdziet Bluetooth ierīci.

Savienošana pāri neizdodas.

- Ievietojiet abas ieausu austiņas uzlādēšanas kastē.
- Pārliedzinieties, ka ir atspējota iepriekš pievienoto Bluetooth ierīču Bluetooth funkcija.
- Bluetooth ierīces Bluetooth sarakstā izdzēsiet vienumu "Philips TAA5205".
- Savienojiet austiņas pāri (skat. sadaļu "Austiņu pirmā savienošana reize ar Bluetooth ierīci" 6. lappusē).

Bluetooth ierīce nevar atrast austiņas.

- Šīs austiņas var būt pievienotas iepriekš pāri savienotajai ierīcei. Izslēdziet pievienoto ierīci vai pārvietojiet to ārpus diapazona robežām.
- Savienošana pāri var būt atiestatīta vai austiņas var būt iepriekš savienotas pāri ar citu ierīci. Atkal savienojiet austiņas pāri ar Bluetooth ierīci, kā aprakstīts lietotāja rokasgrāmatā (skat. sadaļu "Austiņu pirmā savienošana reize ar Bluetooth ierīci" 6. lappusē).

Manas Bluetooth austiņas ir pievienotas mobilajam tālrunim ar aktivizētu Bluetooth stereo, bet mūzika atskan tikai no mobilā tālruņa skaļruņa.

Skatiet mobilā tālruņa lietotāja rokasgrāmatu. Atlasiet, lai klausītos mūziku austiņās.

Skaņas kvalitāte ir slikta un dzirdami krakšķi.

- Bluetooth ierīce atrodas ārpus diapazona. Samaziniet attālumu starp austiņām un Bluetooth ierīci vai likvidējiet pa vidu esošos šķēršļus.
- Uzlādējiet austiņas.

Skaņas kvalitāte ir slikta, kad straumēšana no mobilā tālruņa notiek ļoti lēni vai nedarbojas.

Pārliedzinieties, ka jūsu mobilais tālrunis atbalsta ne tikai (mono) HSP/HFP, bet arī A2DP, un ir saderīgs ar BT4.0x (vai jaunāku versiju) (skat. sadaļu "Tehniskie dati" 10. lappusē).



Philips un Philips Shield Emblem ir Koninklijke Philips N.V. registrētas preču zīmes un tiek izmantotas saskaņā ar licenci. Par šī produkta izgatavošanu un pārdošanu ir atbildīgs uzņēmums MMD Hong Kong Holding Limited vai kāds tā sadarbības partneris, un MMD Hong Kong Holding Limited ir galvotājs par šo produktu.

UM_TAA5205_00_LV_V1.0

