

**PHILIPS**

CD soundmachine

AZB790

# Қолданушының нұсқасы



Өнімді мына жерде тіркеп, оған қолдау алыңыз:  
[www.philips.com/support](http://www.philips.com/support)

# Мазмұндар кестесі

<b>1 Маңызды</b>	2	<b>8 Өнім туралы ақпарат</b>	13
Қауіпсіздік	2	Сипаттамалары	13
Ескерту	3	USB құрылғысының ойнатылатыны туралы ақпарат	13
<b>2 CD дыбыстық құрылғысы</b>	4	Қолдау көрсетілетін MP3 диск пішімдері	14
Кіріспе	4		
Қораптың құрамы	4		
Негізгі құрылғыны шолу	5	<b>9 Ақаулықтарды жою</b>	14
<b>3 Жұмысты бастау</b>	6		
Қуатты қосу	6		
Қуатты қосу	7		
<b>4 Ойнату</b>	7		
Дискіден ойнату	7		
USB құрылғысынан ойнату	7		
Ойнатуды басқару	8		
Тректерді өткізіп жіберу	8		
Жолдарды бағдарламалау	8		
<b>5 Радио тыңдау</b>	9		
DAB+ радиосын тыңдау	9		
FM радионы тыңдау	10		
<b>6 Дыбысты реттеу</b>	11		
Дыбыс деңгейін реттеу	11		
Бассты жақсарту	11		
Алдын ала орнатылған дыбыс әсерін таңдау	11		
<b>7 Басқа мүмкіндіктер</b>	12		
Сыртқы құрылғыны тыңдау	12		
Дисплей жарықтығын реттеу	12		
Құлаққап арқылы тыңдау	12		

# 1 Маңызды

## Қауіпсіздік

Micro music system жүйесін пайдаланудың алдында барлық нұсқауларды оқып түсініңіз. Нұсқауларды орындау қателігінен ақаулық туындаса, кепілдік қолданылмайды.



Бұл «найзағай белгісі» құрылғыдағы ток соғуы мүмкін оқшауланбаған материалды көрсетеді. Үйдегі барлық адамның қауіпсіздігі үшін корпусы алып тастамаңыз.

«Леп белгісі» жұмыс және техникалық қызмет көрсету проблемаларын болдырмау үшін берілген ақпарат оқылуы тиіс мүмкіндіктерге назар аударуға шақырады. **АБАЙЛАҢЫЗ!** От немесе ток соғу қауіптерін азайту үшін осы құрылғы жаңбыр немесе ылғал жерде ашық қалмауы және оның үстіне вазалар сияқты сұйықтықтармен толтырылған заттар қойылмауы тиіс. **ЕСКЕРТУ!** Ток соғу қаупінің алдын алу үшін штепсельді толығымен кіргізіңіз. (Полярлы штепсельдері бар аймақтар үшін: ток соғу қаупінің алдын алу үшін штепсель мен саңылаудың жалпақ жақтарын сәйкес келтіріңіз.)

## Ескерту

- Бұл құрылғының сыртқы қорабын шешуші болмаңыз.
  - Бұл құрылғының ешбір бөлігін майлаушы болмаңыз.
  - Бұл құрылғыдағы лазер сәулесіне ешқашан қарамаңыз.
  - Құрылғыны басқа электр құрылғыларының үстіне қоюшы болмаңыз.
  - Бұл құрылғыны күн сәулесі тікелей түсетін жерлерден, ашық жалыннан немесе қызудан алыс ұстаңыз.
  - Құрылғыны қуат көзінен ажырату үшін қуат сымна, штепсельге немесе адаптерге әрдайым оңай қол жетуін қамтамасыз етіңіз.
- 
- Желдету үшін өнім айналасында жеткілікті бос орын бар екендігін тексеріңіз.
  - Тек өндіруші көрсеткен қосымшаларды/қосалқы құралдарды қолданыңыз.
  - Батареяны пайдалану туралы **ЕСКЕРТУ** - Батарея ағып, нәтижесінде дене жарақатының, мүлктің бүлінуінің немесе өнімнің зақымдалуын болдырмау үшін:
    - Барлық батареяларды + және - полюстерін құрылғыда белгіленгендей дұрыстап алыңыз.
    - Батареялар (батарея топтамасы немесе орнатылған) күн сәулесі, от немесе соған ұқсас шамадан тыс қызу әсеріне ұшырамауы тиіс.
    - Құрылғы ұзақ уақыт пайдаланылмаған кезде батареяларды шығарып алыңыз.
  - Өнімге сұйықтық тамшыламауы немесе шашырамауы тиіс.
  - Өнім үстіне қандай да бір қауіп көздерін (мысалы, сұйықтық толтырылған заттар, жағылған шырақтар) қоймаңыз.
  - Желі істікшесі немесе құралды жалғаушы ажырату құрылғысы ретінде қолданылғанда ажырату құрылғысы жұмыс істеуге дайын күйінде қалады.

## Есту қауіпсіздігі



### Абайлаңыз

- Есту қабілетіне зақым келтірмеу үшін гарнитураны жоғары дыбыс деңгейінде пайдалану уақытын шектеп, дыбыс деңгейін қауіпсіз деңгейге қойыңыз. Дыбыс деңгейі неғұрлым қатты болса, қауіпсіз тыңдау уақыты соғұрлым қысқа болады.

### Құлақсаппа пайдаланған кезде төмендегі нұсқауларды орындаңыз.

- Қолайлы дыбыс деңгейінде қолайлы уақыт аралығында тыңдаңыз.
- Есту қабілетіңіз бейімделетіндіктен дыбыс деңгейін реттемеңіз.
- Дыбыс деңгейін қатты ашпаңыз, айналаңыздағыны ести алмай қаласыз.
- Ықтимал қауіпті жағдайларда мұқият болыңыз немесе уақытша пайдаланбаңыз.
- Құлақсаппалардан немесе құлаққаптардан шамадан тыс дыбыс қысымы есту қабілетін жоғалтуға себеп болуы мүмкін.

## Ескерту

Gibson тікелей рұқсат бермеген құрылғыға енгізілген қандай да бір өзгерістер немесе модификациялар пайдаланушыны жабдықты пайдалану құқығынан айыруы мүмкін.

## Сәйкестік

Осы құжат арқылы Gibson Innovations компаниясы бұл өнімнің 2014/53/EU директивасының негізгі талаптары мен басқа да тиісті ережелеріне сәйкес келетінін мәлімдейді. Сәйкестік туралы декларацияны [www.philips.com/support](http://www.philips.com/support) сайтынан табуыңызға болады.



## Қоршаған ортаны күту

### Ескі өнімді және батареяны тастау



Өнім қайта өңдеуге және қайта пайдалануға болатын жоғары сапалы материалдардан және бөлшектерден жасалған.



Өнімдегі бұл таңба өнімнің 2012/19/EU Еуропалық директивасы арқылы қамтылатынын білдіреді.



Өнімдегі бұл таңба өнімде 2013/56/EU еуропалық директивасына сай келетін, қалыпты тұрмыстық қоқыспен бірге тастауға болмайтын батареялар бар екенін білдіреді. Электр және электрондық бұйымдар мен батареяларға арналған жергілікті жеке жинау жүйесінің ережелерімен танысыңыз. Жергілікті ережелерді орындаңыз және бұйымдар мен батареяларды қалыпты тұрмыстық қалдықтармен бірге тастамаңыз. Ескі бұйымдар мен батареяларды қоқысқа дұрыс тастау қоршаған ортаға және адам денсаулығына зиянды әсерлер тигізбеуге көмектеседі.

**Лақтыруға болатын батареяларды тастау**  
Тасталатын батареяларды шығарып алу үшін батареяны орнату тарауын қараңыз.

**Айналаны қорғау мәселелер ақпараты**  
Барлық қажетсіз орамдар алынып тасталған. Біз орамды үш материалға оңай ажыратылатын етіп жасауға тырыстық: картон (қорап), көбік полистирол (буфер) және полиэтилен (дорбалар, қорғағыш көбік орауышы.)  
Жүйе мамандандырылған компания тарапынан бөлшектенген жағдайда

қайта өңдеп, қайта пайдалануға болатын материалдардан тұрады. Орауыш материалдар, ресурсы біткен батареялар мен ескірген жабдықты тастауға қатысты жергілікті ережелерді ұстаныңыз.



**Be responsible  
Respect copyrights**

Көшіруден қорғалған материалдың, соның ішінде компьютерлік бағдарламалардың, файлдардың, телерадио хабарлары мен дыбыстық жазбалардың көшірмелерін рұқсатсыз жасау авторлық құқықты бұзу және қылмыстық іс болуы мүмкін. Бұл жабдык осындай мақсаттарда пайдаланылмауы тиіс.

## Өнім күтімі

- Диск бөлігіне дискіден өзге ешнәрсе салуға болмайды.
- Диск бөлігіне майысқан немесе жарылған дискілерді салуға болмайды.
- Егер өнімді ұзақ уақыт пайдаланбайтын болсаңыз, диск бөлімінен дискілерді алып тастаңыз.
- Өнімді тек микроталшықты шүберектермен тазалаңыз.

Бұл құрылғыда мына белгі бар:



Ескертпе

- Түр тақтасы өнімнің артқы жағында орналасқан.

## 2 CD дыбыстық құрылғысы

Сатып алғаныңыз құтты болсын және Philips компаниясына қош келдіңіз! Philips ұсынатын қолдауды толық пайдалану үшін өнімді [www.philips.com/support](http://www.philips.com/support) торабында тіркеңіз.

## Кіріспе

Осы құрылғымен мына әрекеттерді орындауға болады:

- дискілердегі, USB құрылғыларындағы және басқа сыртқы құрылғылардағы дыбысты тыңдау;
- FM және сандық дыбысты тарату+ (DAB+) радиосын тыңдау

Құрылғы дыбысты байтыу үшін динамикалық басс күшейту (DBB) және сандық дыбысты басқару (DSC) жүйелерін ұсынады.

Бұл құрылғы мына құрал пішімдерін қолдайды:

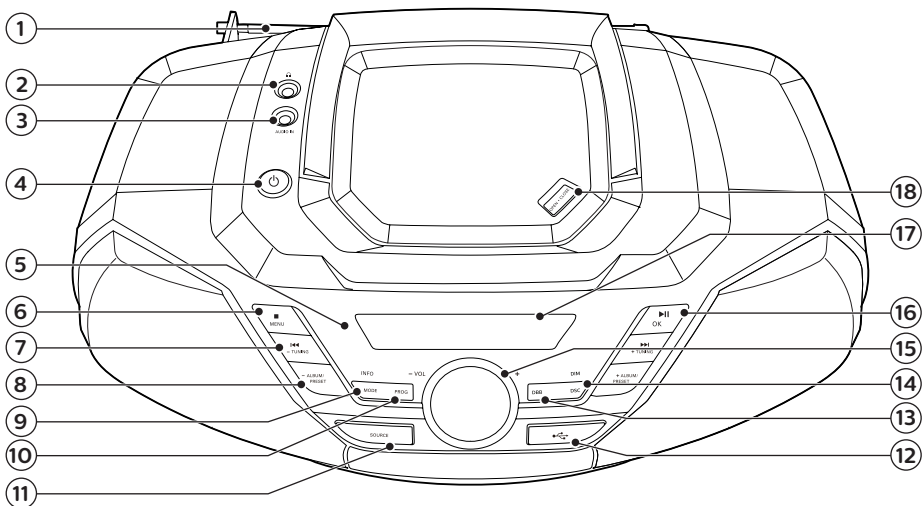


## Қораптың құрамы

Қораптың ішіндегілерін тексеріп, түгендеңіз:

- Негізгі бөлік
- АТ қуат сымы
- Басып шығарылған материалдар

## Негізгі құрылғыны шолу



### ① Радио антеннасы

- Радио қабылдауды жақсарту.

### ②

- Құлаққап ұясы.

### ③ AUDIO IN

- Сыртқы дыбыс құрылғыларын қосу.

### ④

- Бұл өнімді қосыңыз немесе құту режиміне ауыстырыңыз.

### ⑤ ИҚ сенсоры

### ⑥ /MENU

- Ойнатуды тоқтату немесе бағдарламаны өшіру.
- DAB+ мәзіріне кіру немесе одан шығу.

### ⑦ TUNING +/-

- Алдыңғы/келесі жолға өту.
- Жолда/дискіде/USB құрылғысында іздеу.
- FM станциясына реттеңіз.
- DAB+ станциясын таңдау.

### ⑧ ALBUM/PRESET +/-

- Алдын ала орнатылған радио станцияны таңдау.
- Алдыңғы/келесі альбомға өту.

### ⑨ MODE/INFO

- Тректерді кездейсоқ ойнату үшін, араластыру режимін таңдаңыз.
- Тректі немесе барлық тректерді қайталап ойнату үшін, қайталау режимін таңдаңыз.
- Радио қызметі туралы ақпаратты көрсету.

### ⑩ PROG

- Жолдарды бағдарламалау.
- Радио станцияларды бағдарламалау.
- Радиостанцияларды автоматты түрде сақтау.

### ⑪ SOURCE

- Көзді таңдау үшін басыңыз: DISC, USB, FM, DAB+, AUDIO IN.

### ⑫

- USB сақтау құрылғыларын қосу.

## 3 Жұмысты бастау

- 13 **DBV**
  - Динамикалық басс күшейту функциясын қосыңыз немесе өшіріңіз.
- 14 **DSC/DIM**
  - Алдын ала орнатылған дыбыс параметрін таңдаңыз.
  - Дисплей жарықтығын реттеу.
- 15 **VOL +/-**
  - Дыбыс деңгейін реттеу.
- 16 **▶II /OK**
  - Ойнатуды бастау, кідірту немесе жалғастыру үшін басыңыз.
  - DAB+ опциясын растау немесе таңдау.
- 17 **Дисплейлі панель**
  - Ағымдағы күйді көрсету.
- 18 **OPEN•CLOSE**
  - Диск салғышты ашыңыз.

### ! Абайлаңыз

- Осы жердегіден басқа басқару элементтерін, реттеулерді пайдалану немесе техникалық қызмет көрсету процедураларын орындау зиянды радиацияның шығуын немесе қауіпсіз жұмысты тудыруы мүмкін.

Әрдайым осы тараудағы нұсқауларды реті бойынша орындаңыз.

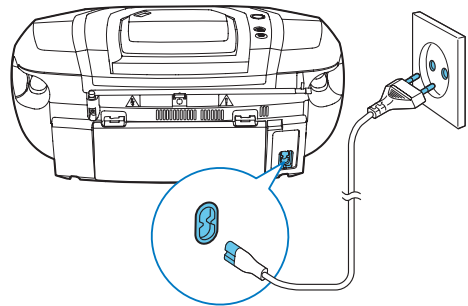
## Қуатты қосу

Бұл құрылғы айнымалы ток көзінен немесе батареялардан қосуға болады.

### 1-таңдау: айнымалы ток қуаты

### ! Абайлаңыз

- Өнімді бұзып алу қаупі бар! Қуат көзінің кернеуі құрылғының артқы жағында немесе астында көрсетілген кернеуге сәйкес екенін тексеріңіз.
- Ток соғу қаупі бар! АТ қуат кабелін қоспастан бұрын, ашасының мықтап бекітілгеніне көз жеткізіңіз. АТ қуат кабелін ажыратқанда, әрдайым сымнан емес, ашасынан тартып ажыратыңыз.
- АТ қуат сымын қоспастан бұрын, барлық басқа қосылымдарды аяқтағаныңызды тексеріңіз.



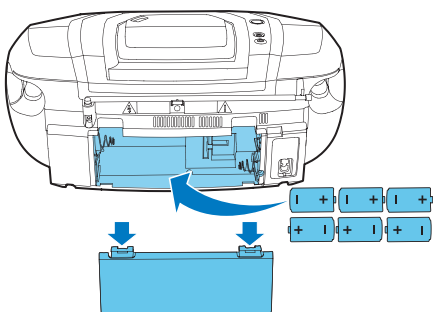
Айнымалы ток сымын төмендегілерге қосыңыз:

- өнімдегі **AC MAINS** ~ ұясына.
- қабырғадағы розеткаға.

## 2-таңдау: батарея қуаты

Батареялар қосалқы құралдар жинағына кірмейді.

- 1 Батарея бөлімін ашыңыз.
- 2 6 батареяны (түрі: R-20 немесе D CELL) дұрыс полярлықпен (+/-) көрсетілгендей салыңыз.
- 3 Батарея бөлімін жабыңыз.



### Абайлаңыз

- Батареяларда химиялық заттар болуы мүмкін, сондықтан оларды қоқысқа дұрыс тастау керек.

## Қуатты қосу

Press  $\phi$  түймесін басыңыз.

↳ Өнім соңғы таңдалған көзге ауысады.

## Күту режиміне ауысу

Өнімді күту режиміне ауыстыру үшін  $\phi$  түймесін қайта басыңыз.

↳ Дисплей панеліндегі артқы жарық өшеді.



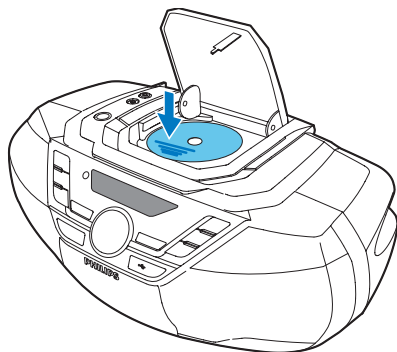
### Ескертпе

- Өнім 15 минут әрекетсіздіктен кейін күту режиміне ауысады.

## 4 Ойнату

### Дискіден ойнату

- 1 CD көзін таңдау үшін **SOURCE** түймесін қайталап басыңыз.
- 2 Диск бөлімін ашу үшін **OPEN•CLOSE** түймесін басыңыз.
- 3 Дискіні белгі жағын жоғары қаратып салыңыз.
- 4 Диск бөлімін жабыңыз.
  - Автоматты түрде ойнатыла бастайды. Егер ойнатылмаса, ►► түймесін басыңыз.



### USB құрылғысынан ойнату

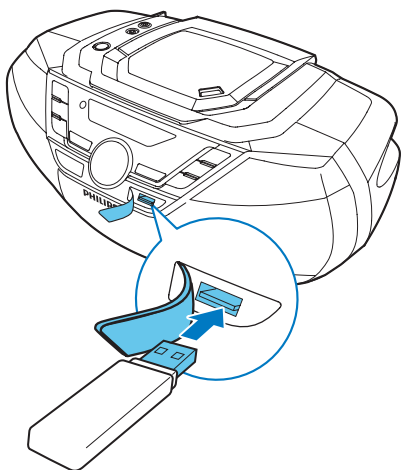


#### Ескертпе

- USB құрылғысында ойнатылатын аудио мазмұнның бар екеніне көз жеткізіңіз.

- 1 USB құрылғысын  $\leftarrow$  ұясына салыңыз.
- 2 USB ресурсын таңдау үшін **SOURCE** түймесін қайталап басыңыз.
  - ↳ Автоматты түрде ойнатыла бастайды. Егер ойнатылмаса, ►► түймесін басыңыз.





MP3 дискісі мен USB үшін:

- 1 Альбомды немесе қалтаны таңдау үшін **ALBUM/PRESET +/-** түймесін басыңыз.
- 2 Тректі немесе файлды таңдау үшін **◀◀ / ▶▶** түймесін басыңыз.

## Жолдарды бағдарламалау

Бұл функция қалаған ретпен 20 тректі бағдарламалауға мүмкіндік береді.

- 1 Тоқтату режимінде бағдарлама режимін белсендіру үшін **PROG** түймесін басыңыз.  
↳ [P01] көрсетіледі.
- 2 MP3 тректері үшін: альбомды таңдау үшін **ALBUM/PRESET +/-** түймесін басыңыз.
- 3 Жолды таңдау үшін **◀◀ / ▶▶** түймесін басыңыз, одан кейін растау үшін, **PROG** түймесін басыңыз.
- 4 Басқа тректерді бағдарламалау үшін, 2-3 қадамдарды қайталаңыз.
- 5 Бағдарламаланған жолдарды ойнату үшін **▶▶** түймесін басыңыз.

**Бағдарламаны жою**  
Press **■** екі рет басыңыз.

## Ойнатуды басқару

<b>▶  </b>	Ойнатуды бастау, уақытша тоқтату немесе жалғастыру.
<b>■</b>	Ойнатуды тоқтату.
<b>ALBUM/PRESET +/-</b>	Альбомды немесе қалтаны таңдау.
<b>◀◀ / ▶▶</b>	Алдыңғы немесе келесі жолға өту үшін басыңыз. Тректің ішінен артқа немесе алға іздеу үшін басып тұрыңыз.
<b>MODE</b>	Жолды немесе барлық жолдарды қайталап ойнату. Жолдарды кездейсоқ ретпен ойнату.

## Тректерді өткізіп жіберу

CD үшін:  
Тректерді таңдау үшін **◀◀ / ▶▶** түймесін басыңыз.

## 5 Радио тыңдау

Осы құрылғының көмегімен DAB + және FM радиоларын таңдауға болады.



### Ескертпе

- Антеннаны теледидардан немесе басқа радиация көзінен мүмкіндігінше алыс қойыңыз.
- Оңтайлы қабылдау үшін антеннаны толығымен ұзартыңыз және күйін реттеңіз.

## DAB+ радиосын тыңдау

Сандық аудио таратылым+ (DAB+) — радионы таратқыштардың желісі арқылы сандық түрде тарату жолы. Бұл таңдауды арттырады, жақсырақ дыбыс сапасымен және көп ақпаратпен қамтамасыз етеді.

## DAB+ радиостанцияларын автоматты түрде сақтау



### Ескертпе

- Кейде DAB+ таратылымында жаңа станциялар мен қызметтер қосып тұрады. Жаңа DAB+ станцияларын және қызметтерін қол жетімді ету үшін іздеуді жүйелі түрде орындап тұрыңыз.

- 1 DAB+ көзін таңдау үшін **SOURCE** түймесін қайталап басыңыз.
  - DAB+ дереккөзін бірінші рет таңдасаңыз немесе ешбір DAB+ қызметі сақталмаған болса, **[FULL SCAN]** сұрауы пайда болады, содан соң іздеуді бастау және төмендегі 2-қадамға өту үшін **▶II/OK** тармағын басу керек.

- 2 **[FULL SCAN]** таңдау (толық іздеу) үшін **■/MENU** түймесін, содан соң **▶II/OK** түймесін басыңыз.
  - ↳ Құрылғы барлық DAB+ радиостанцияларын автоматты түрде іздеп, сақтайды.
  - ↳ Іздеуден кейін бірінші қол жетімді станция таратылады.

## DAB+ радиостанциясын таңдау

DAB+ радиостанцияларын іздегеннен және сақтағаннан кейін DAB+ станциясын таңдау үшін **II◀ / ▶II** түймесін басыңыз.

## DAB+ радиостанцияларын қолмен сақтау

- 1 DAB+ радиостанциясын таңдау үшін **II◀ / ▶II** түймесін басыңыз.
- 2 Бағдарлама режимін белсендіру үшін **PROG** түймесін басыңыз.
- 3 Осы радио станцияға 1–20 аралығынан нөмір беру үшін **ALBUM/PRESET +/-** түймесін басып, растау үшін **PROG** түймесін басыңыз.
- 4 Қосымша станцияларды бағдарламалау үшін 1-3 қадамдарын қайталаңыз.

**Алдан ала орнатылған DAB+ радиостанциясын таңдау үшін:**  
DAB+ режимінде **ALBUM/PRESET +/-** түймесін басыңыз.

## DAB+ мәзірі

- 1 DAB+ режимінде DAB+ мәзіріне кіру үшін **■/MENU** түймесін басыңыз.
- 2 Мәзірдің тармақтарын ауыстырып қосу үшін **II◀ / ▶II** түймесін, содан соң опцияны таңдау үшін **▶II/OK** түймесін басыңыз.
  - **[FULL SCAN]** (толық іздеу): барлық қол жетімді DAB+ радиостанцияларын іздеп, сақтаңыз.

- **[MANUAL]** (қолмен): DAB+ станциясына қолмен реттеу.
- **[PRUNE]** (алхоры) : станциялар тізімінен жарамсыз станцияларды жою.
- **[SYSTEM]** (жүйе): жүйелік параметрлерді реттеу.

**3** Егер ішкі опция қол жетімді болса, 2-қадамды қайталаңыз.

- Мәзірден шығу үшін **■/MENU** түймесін қайтадан басыңыз.

**[SYSTEM]** (жүйесі) мәзірінде

- **[RESET]** (қалпына келтіру): барлық параметрлерді зауыттық әдепкі мәндеріне қалпына келтіру.
- **[UPGRADE]** (жаңарту): бар болса, бағдарламалық жасақтаманы жаңарту.
- **[SW VER]** (бағдарламалық жасақтама нұсқасы): осы құрылғының бағдарламалық жасақтамасының нұсқасын көрсету.

## DAB+ ақпаратын көрсету

DAB+ радиосын таңдаған кезде түрлі ақпаратты (қолжетімді болса), мысалы сигналдың жиілігін, қарқындылығын, уақытты және тағы басқа мәліметті қарап шығу үшін **INFO** түймесін бірнеше рет басыңыз.

## FM радионы тыңдау

### FM радио станцияға реттеу

- 1** FM көзін таңдау үшін **SOURCE** түймесін қайталап басыңыз.
- 2** Press and hold **◀◀ / ▶▶** түймесін 2 секундтан көбірек басып тұрыңыз.
  - ↳ Радио күшті қабылдау сигналы бар станцияға автоматты түрде реттеледі.
- 3** Көбірек станцияларды реттеу үшін 2-қадамды қайталаңыз.

### Әлсіз станцияны реттеу үшін:

Оңтайлы қабылдау табылғанша **◀◀ / ▶▶** түймесін қайталап басыңыз.

## FM радио станцияларын автоматты түрде сақтау



### Ескертпе

- Ең көбі 20 FM радиостанциясын сақтауға болады.

- 1** FM көзін таңдау үшін **SOURCE** түймесін қайталап басыңыз.
- 2** **PROG** түймесін 2 секундтан көбірек басып тұрыңыз.
  - ↳ Барлық қолжетімді станциялар толқын жиілігін қабылдау сигналының күшінің ретімен бағдарламаланады.
  - ↳ Бірінші бағдарламаланған радио станция автоматты түрде таратылады.

## FM радио станцияларын қолмен сақтау

- 1** FM радио станциясын реттеу.
- 2** Бағдарлама режимін белсендіру үшін **PROG** түймесін басыңыз.
- 3** Осы радио станцияға 1–20 аралығынан нөмір беру үшін **ALBUM/PRESET +/-** түймесін басып, растау үшін **PROG** түймесін басыңыз.
- 4** Қосымша станцияларды бағдарламалау үшін 1-3 қадамдарын қайталаңыз.



### Ескертпе

- Бағдарламаланған станцияны қайта жазу үшін, оның орнына басқа станцияны сақтаңыз.

---

## Алдан ала орнатылған FM радио станциясын таңдау

Алдын ала орнатылған санды таңдау үшін FM режимінде **PROG** түймесін басыңыз.

- FM радиосын тыңдау кезінде стерео және моно дыбысын ауыстыру үшін **▶II/OK** түймесін баса аласыз.

---

## RDS ақпаратын көрсету

RDS (радио деректер жүйесі) — FM станцияларына қосымша ақпарат көрсетуге мүмкіндік беретін қызмет.

- 1 FM радио станциясын реттеу.
- 2 RDS түрлі ақпаратын (қолжетімді болса), мысалы станцияның атауын, бағдарламаның түрін, уақытты және тағы басқа мәліметті қарап шығу үшін **INFO** түймесін бірнеше рет басыңыз.

# 6 Дыбысты реттеу

Келесі әрекеттерді барлық қолдау көрсетілетін медиаға қолдануға болады.

---

## Дыбыс деңгейін реттеу

- Дыбыс деңгейін реттеу тұтқасын бұраңыз.

---

## Бассты жақсарту

- Бас дыбыстарының динамикалық түрде күшеюінің басқа деңгейлерін таңдау үшін **DBV** түймесін қайталап басыңыз.

---

## Алдын ала орнатылған дыбыс әсерін таңдау

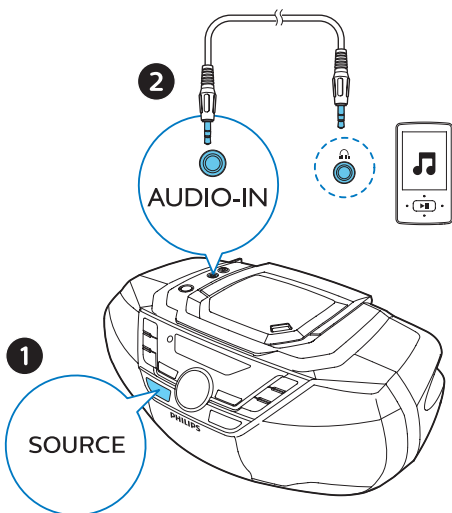
- Алдын ала белгіленген дыбыс әсерін таңдау үшін **DSC/DIM** түймесін қысқаша және қайталап басыңыз.

## 7 Басқа мүмкіндіктер

### Сыртқы құрылғыны тыңдау

MP3 байланыс кабелі көмегімен осы құрылғы арқылы сыртқы құрылғыны тыңдауға болады.

- 1 MP3 байланыс кабелін (жинақта жоқ)
  - **AUDIO IN** өнімдегі ұяшық (3,5 мм),
  - және сыртқы құрылғыдағы құлақаспап ұяшығы арасында жалғаңыз.
- 2 **AUDIO IN** көзін таңдау үшін **SOURCE** түймесін қайта-қайта басыңыз.
- 3 Құрылғыны ойнатуды бастаңыз (құрылғының пайдаланушы нұсқаулығын қараңыз).



### Дисплей жарықтығын реттеу

- **DSC/DIM** түймесін 2 секундтан артық уақыт бойы басып тұрыңыз, содан соң жарықтық деңгейін таңдау үшін **DSC/DIM** түймесін қысқаша және қайталап басыңыз.

### Құлақаспап арқылы тыңдау

Құлақаспапты құрылғының  ұясына салыңыз.

## 8 Өнім туралы ақпарат



### Ескертпе

- Өнім туралы ақпарат алдын ала ескертусіз өзгертіледі.

## Сипаттамалары

- **Атаулы шығыс қуаты (күшейткіш):**  
Жалпы: 12 Вт (макс.)
- **Акустикалық жиілік жауабы:** 63–20 кГц
- **Динамик бастиегі:** 2 x 4" мм толық ауқым,
- **Бас дыбысын күшейту:** 2 x бас порты
- **Қолдау көрсетілетін диск түрлері:** CD, CD-R, CD-RW, MP3-CD (8/12 см)
- **USB ойнату:**
  - түрі A, USB Direct 2.0, 5 В / 600 мА, файлдар пішімі MSC, FAT 16/32
  - MP3, 32-320 кбит/с кбит/с және ағынның айнымалы жылдамдығы
- **Тюнердің жиілік ауқымы:** FM 87,5–108 МГц; DAB 170–240 МГц
- **Алдын ала орнатылған станциялар:** 20
- **AUDIO IN кіріс сигналының деңгейі:** 650 мВ ±100 мВ (орташа квадраттық)
- **Құлаққап:** 3,5 мм ұя
- **Қуат:** 220-240 В~, 50/60 Гц
- **Пайдалану барысында тұтынылатын қуат:** 15 Вт
- **Күту режиміндегі қуат тұтынуы:** < 0,5Вт
- **Өлшемдері (Е x Б x Қ):**  
435 x 170 x 271 мм
- **Салмағы:** 2,87 кг

## USB құрылғысының ойнатылатыны туралы ақпарат

### Үйлесімді USB құрылғылары:

- USB флэш жады (USB2.0 немесе USB1.1)
- USB флэш ойнатқыштары (USB2.0 немесе USB1.1)
- жад карталары (осы құрылғымен жұмыс істеу үшін қосымша карта оқу құралдары қажет)

### Қолданылатын USB пішімдері:

- USB немесе жад файлы форматы: FAT12, FAT16, FAT32 (сектор көлемі: 512 байт)
- MP3 бит жылдамдығы (деректерді жеткізу жылдамдығы): 32-320 кбит/с және өзгертпелі бит жылдамдығы
- 8 деңгейге дейін енгізулері бар каталогтар
- Альбомдар/ қалталар саны: ең көбі 99
- Жолдар/жазылымдар саны: ең көбі 999
- Unicode UTF8 пішіміндегі файл атауы (ең үлкен ұзындығы: 32 байт)

### Қолданылмайтын USB пішімдері:

- бос альбомдар: бос альбом - құрамында MP3/WMA файлдары жоқ және дисплейде көрсетілмейтін альбом.
- Қолданылмаған файл пішімдері өткізіліп жіберіледі. Мысалы, word құжаттары (.doc) немесе .dlf кеңейтімді MP3 файлдар еленбейді және ойнатылмайды.
- WMA, AAC, WAV, PCM дыбыс файлдары
- DRM арқылы қорғалған WMA файлдары (.wav, .m4a, .m4r, .mp4, .aac)
- Lossless пішіміндегі WMA файлдары

## Қолдау көрсетілетін MP3 диск пішімдері

- ISO9660, Joliet
- Ең көп тақырып саны: 128 (файл атауының ұзындығына байланысты)
- Ең көп альбом атауы: 99
- Қолдау көрсетілетін сынама алу жиіліктері: 32 кГц, 44,1 кГц, 48 кГц
- Қолдау көрсетілетін бит жылдамдықтары: 32~256 (кбит/с), ауыспалы бит жылдамдықтары

## 9 Ақаулықтарды жою



### Ескерту

- Бұл құрылғының сыртқы корпусын шешуші болмаңыз.

Кепілдіктің жарамдылығын сақтау үшін жүйені ешқашан өзіңіз жөндеуге әрекет жасамаңыз. Бұл құрылғыны пайдалану кезінде проблемаларға кезіккенде, қызмет сұраудан бұрын төмендегі тармақтарды тексеріп шығыңыз. Егер мәселе шешілмесе, Philips веб-бетіне ([www.philips.com/support](http://www.philips.com/support)) өтіңіз. Philips компаниясына хабарласқанда, құрылғының жақында болуын және үлгі нөмірі мен сериялық нөмір көрініп тұруын қамтамасыз етіңіз.

### Қуат жоқ

- Құрылғы айнымалы ток қуат сымының дұрыс қосылғанын тексеріңіз.
- Айнымалы ток розеткасында қуаттың бар екендігін тексеріңіз.
- Батареяларды полярлықтарымен (+/- белгілері) көрсетілгендей салыңыз.
- Батареяларды ауыстырыңыз.

### Дыбыс жоқ

- Дыбыс деңгейін реттеңіз.

### Құрылғыдан жауап жоқ

- Айнымалы ток қуат штепселін ажыратып, қайта қосыңыз, одан кейін жүйені қайтадан қосыңыз.
- Қуатты үнемдеу мүмкіндігі ретінде жолды ойнату соңына жеткеннен кейін және ешқандай басқару болмаса, жүйе 15 минуттан кейін автоматты түрде өшеді.

### Диск таңдалмаған

- Дискіні салыңыз.
- Дискінің төмен қарап салынғанын тексеріңіз.
- Линзадағы ылғал конденсациясы тазаланғанша күтіңіз.

- Дискіні ауыстырыңыз немесе тазалаңыз.
- Пішімделген ықшам дискіні немесе дұрыс пішімдегі дискіні пайдаланыңыз.

#### **USB құрылғысындағы кейбір файлдарды көрсету мүмкін емес**

- USB құрылғысындағы қалталардың немесе файлдардың саны белгілі бір шектен асқан. Бұл ақаулық емес.
- Бұл файлдардың пішімдеріне қолдау көрсетілмейді.

#### **USB құрылғысына қолдау көрсетілмейді**

- USB құрылғысы осы құрылғымен үйлесімді емес. Басқасын қолданып көріңіз.

#### **Нашар радио сигналын қабылдау**

- Құрылғы мен теледидар немесе басқа радиация көздерінің арасындағы қашықтықты арттырыңыз.
- Радио антеннасын толығымен ұзартыңыз.





Copyright © 2017 Gibson Innovations Limited.

This product has been manufactured by, and is sold under the responsibility of Gibson Innovations Ltd., and Gibson Innovations Ltd. is the warrantor in relation to this product.

The Philips trademark and the Philips Shield Emblem are registered trademarks of Koninklijke Philips N.V. used under license.

AZB790\_12\_UM\_V1.0

