

Register your product and get support at
www.philips.com/welcome

PD7022
PD7022B



EN User manual 3

FR Mode d'emploi 89

DA Brugervejledning 23

IT Manuale utente 111

DE Benutzerhandbuch 45

NL Gebruiksaanwijzing 133

ES Manual del usuario 67

SV Användarhandbok 155

PHILIPS

Inhoudsopgave

1	Belangrijk	134
	Belangrijke veiligheidsinstructies	134
	Kennisgeving	136
2	De draagbare DVD-speler	139
	Inleiding	139
	Wat zit er in de doos?	139
	Overzicht van het apparaat	140
	Overzicht van het tweede scherm	142
3	Aan de slag	143
	Vorbereiding	143
	Het tweede scherm aansluiten	144
	Stroom aansluiten	145
4	Uw speler gebruiken	146
	Inschakelen	146
	De schermtaal selecteren	146
	Discs afspelen	146
	Afspeelopties	147
5	Instellingen aanpassen	148
	Het apparaat instellen	148
	Het tweede scherm instellen	149
6	Meer uit uw speler halen	150
	Extra apparatuur aansluiten	150
	Aansluiten op een stopcontact	151
7	Productinformatie	152
8	Problemen oplossen	153

1 Belangrijk

Belangrijke veiligheidsinstructies

- ① Lees deze instructies.
- ② Bewaar deze instructies.
- ③ Neem alle waarschuwingen in acht.
- ④ Volg alle instructies.
- ⑤ Plaats dit apparaat niet in de nabijheid van water.
- ⑥ Reinig het apparaat uitsluitend met een droge doek.
- ⑦ Niet installeren in de nabijheid van warmtebronnen zoals radiatoren, warmeluchtroosters, kachels of andere apparaten (zoals versterkers) die warmte produceren.
- ⑧ Plaats het netsnoer zodanig dat niemand erop trapt en het niet wordt afgeklemd, in het bijzonder bij stekkers, stopcontacten en het punt waar het netsnoer uit het apparaat komt.
- ⑨ Gebruik uitsluitend door de fabrikant gespecificeerde toebehoren/ accessoires.
- ⑩ Haal bij onweer de stekker van dit apparaat uit het stopcontact. Doe dit ook wanneer het apparaat gedurende langere tijd niet wordt gebruikt.
- ⑪ Laat al het onderhoud verrichten door erkend onderhoudspersoneel. Onderhoud is vereist wanneer het apparaat, het netsnoer of de stekker is beschadigd, wanneer er vloeistof in het apparaat is gekomen of er een voorwerp op het apparaat is gevallen, wanneer het apparaat is blootgesteld aan regen of vocht, wanneer het apparaat niet goed functioneert of wanneer het is gevallen.
- ⑫ Stel het apparaat niet bloot aan vocht.
- ⑬ Plaats niets op het apparaat dat gevaar kan opleveren, zoals een glas water of een brandende kaars.

- ⑭ Als u het netsnoer of de aansluiting op het apparaat gebruikt om het apparaat uit te schakelen, dient u ervoor te zorgen dat deze goed toegankelijk zijn.



Waarschuwing

- Verwijder de behuizing van dit apparaat nooit.
- Geen enkel onderdeel van dit apparaat hoeft ooit te worden gesmeerd.
- Plaats dit apparaat nooit op andere elektrische apparatuur.
- Houd dit apparaat uit de buurt van direct zonlicht, open vuur of warmte.
- Kijk nooit in de laserstraal in dit apparaat.
- Zorg ervoor dat u altijd toegang hebt tot het netsnoer, de stekker en de adapter om de stroom van dit apparaat uit te schakelen.

Gehoorbescherming

Zet het volume niet te hard.

- Als u het volume van uw hoofdtelefoon te hard zet, kan dit uw gehoor beschadigen. Dit product kan geluiden produceren met een decibelbereik dat het gehoor kan beschadigen, zelfs als u minder dan een minuut aan het geluid wordt blootgesteld. Het hogere decibelbereik is bedoeld voor mensen die al slechter horen.
- Geluid kan misleidend zijn. Na verloop van tijd raken uw oren gewend aan hogere volumes. Als u dus gedurende langere tijd luistert, kan geluid dat u normaal in de oren klinkt, eigenlijk te luid en schadelijk voor uw gehoor zijn. Om u hiertegen te beschermen, dient u het volume op een veilig niveau te zetten voordat uw oren aan het geluid gewend raken en het vervolgens niet hoger te zetten.

Een veilig geluidsniveau instellen:

- Zet de volumeregeling op een lage stand.
- Verhoog langzaam het volume totdat het aangenaam en duidelijk klinkt, zonder storingen.

Gedurende langere tijd luisteren:

- Langdurige blootstelling aan geluid, zelfs op normale, 'veilige' niveaus, kan gehoorbeschadiging veroorzaken.
- Gebruik uw apparatuur met zorg en neem een pauze op zijn tijd.

Volg de volgende richtlijnen bij het gebruik van uw hoofdtelefoon.

- Luister op redelijke volumes gedurende redelijke perioden.
- Let erop dat u niet het volume aanpast wanneer uw oren aan het geluid gewend raken.
- Zet het volume niet zo hoog dat u uw omgeving niet meer hoort.
- Wees voorzichtig en gebruik de hoofdtelefoon niet in mogelijk gevaarlijke situaties. Gebruik geen hoofdtelefoon tijdens het besturen van een motorvoertuig, fiets, skateboard enz. Dit levert mogelijk gevaren op in het verkeer en is in veel gebieden niet toegestaan.



Let op

- Gebruik van dit product dat niet overeenkomt met de beschrijving in deze handleiding of het maken van aanpassingen kan leiden tot blootstelling aan gevaarlijke straling of een anderszins onveilige werking van dit product.

Kennisgeving

Eventuele wijzigingen of modificaties aan het apparaat die niet uitdrukkelijk zijn goedgekeurd door Philips Consumer Lifestyle kunnen tot gevolg hebben dat gebruikers het recht verliezen het apparaat te gebruiken.



Dit product voldoet aan de vereisten met betrekking tot radiostoring van de Europese Unie.

Milieu-informatie

Er is geen overbodig verpakkingsmateriaal gebruikt. We hebben ervoor gezorgd dat de verpakking gemakkelijk kan worden gescheiden in drie materialen: karton (de doos), polystyreen (buffer) en polyethyleen (zakken en afdekking).

Het systeem bestaat uit materialen die kunnen worden gerecycled en opnieuw kunnen worden gebruikt wanneer het wordt gedemonteerd door een gespecialiseerd bedrijf. Houd u aan de plaatselijke regelgeving inzake het weggooien van verpakkingsmateriaal, lege batterijen en oude apparatuur.

Recycling



Uw product is vervaardigd van kwalitatief hoogwaardige materialen en onderdelen die gerecycled en opnieuw gebruikt kunnen worden. Wanneer een product is voorzien van een symbool van een afvalcontainer met een kruis erdoorheen, valt het product onder de Europese richtlijn 2002/96/EG:



Gooi het product nooit weg met ander huishoudelijk afval. Informeer u over de lokale regels inzake gescheiden afvalophaling van elektrische en elektronische toestellen. Een goede afvalverwerking van uw oude product draagt bij tot het voorkomen van mogelijke schade voor het milieu en de volksgezondheid.



Be responsible
Respect copyrights

U mag geen kopieën maken van tegen kopiëren beveiligd materiaal, inclusief computerprogramma's, bestanden, uitzendingen en geluidsoptnamen. Als u dit doet, overtreedt u het auteursrecht en pleegt u zodoende een misdrijf. Dit apparaat mag niet voor dergelijke doeleinden worden gebruikt.

Voor het opnemen en afspelen van materiaal kan toestemming nodig zijn. Raadpleeg de Copyright Act van 1956 en de Performer's Protection Acts van 1958 tot en met 1972.

Dit product is voorzien van een kopieerbeveiliging die onder bepaalde Amerikaanse octrooien en andere intellectuele eigendomsrechten van Macrovision Corporation en andere rechtmatige eigenaren valt. Het gebruik van deze technologie voor kopieerbeveiliging moet worden goedgekeurd door Macrovision Corporation en is alleen bedoeld voor thuisgebruik en ander beperkt gebruik, tenzij door Macrovision

Corporation toestemming voor ander gebruik is verleend. Het is verboden het apparaat te decompileren of te demonteren.



“DivX, DivX” Certified en de bijbehorende logo’s zijn handelsmerken van DivX, Inc. en worden onder licentie gebruikt.



Geproduceerd onder licentie van Dolby Laboratories.
“Dolby” en het dubbel-D-symbool zijn handelsmerken van Dolby Laboratories.

Dit apparaat beschikt over dit label:



2 De draagbare DVD-speler

Gefeliciteerd met uw aankoop en welkom bij Philips! Registreer uw product op www.philips.com/welcome om optimaal gebruik te kunnen maken van de door Philips geboden ondersteuning.

Inleiding

Op deze draagbare DVD-speler kunt u DVD's afspelen die voldoen aan de universele normen voor DVD-video. Zo kunt u genieten van speelfilms die de kwaliteit van een bioscoopfilm evenaren en stereogeluid of meerkanaals geluid (afhankelijk van de disc en de afspelininstellingen).

Ook kunt u soundtracks, ondertitelingstalen en verschillende camerahoeken (afhankelijk van de disc) selecteren. Daarnaast kunt u discs die niet geschikt zijn voor kinderen vergrendelen, zodat deze niet kunnen worden afgespeeld. Op de DVD-speler kunt u de volgende discs afspelen (waaronder CD-R, CD-RW, DVD±R en DVD±RW):

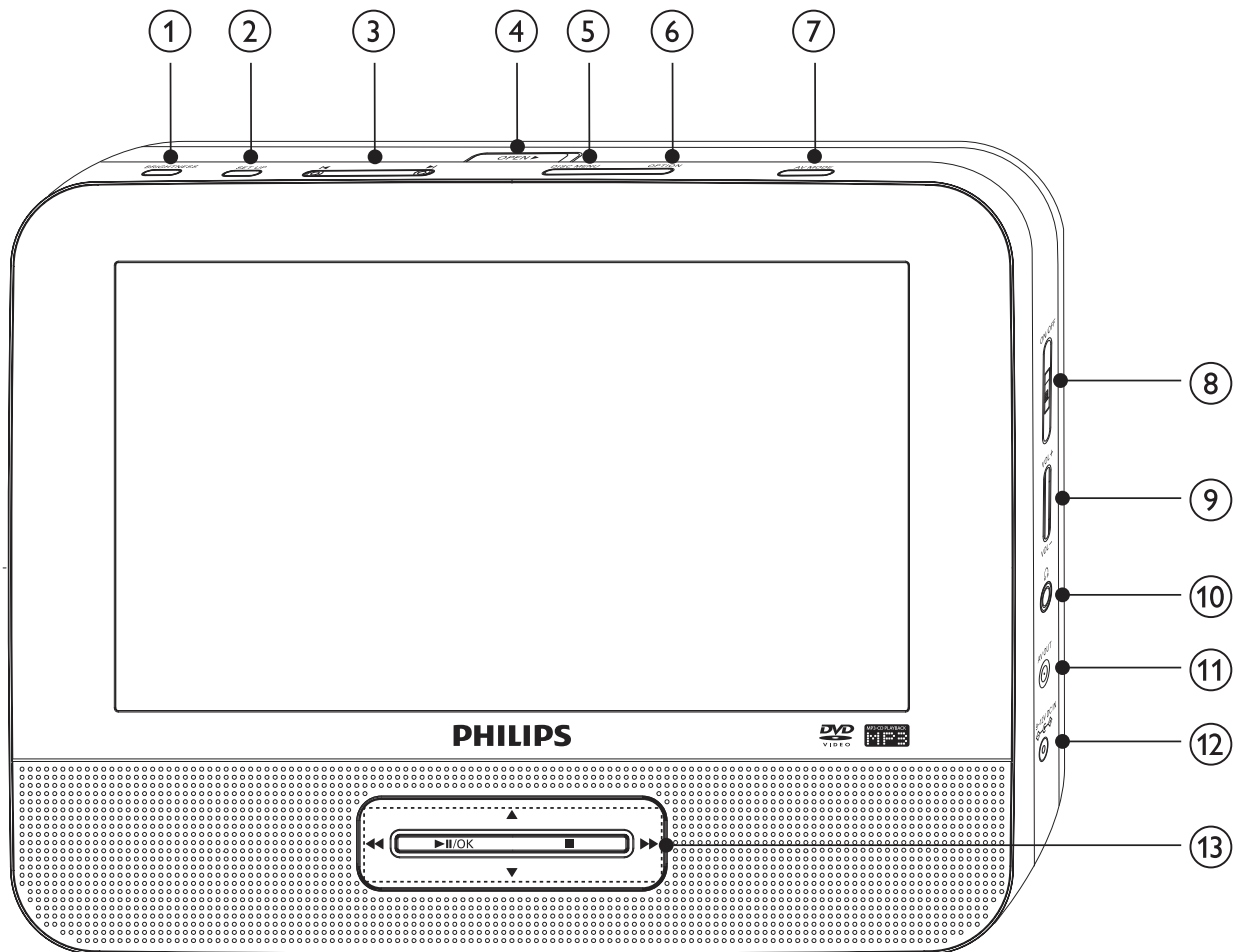
- DVD-video
- Video-CD
- Audio-CD
- MP3-CD
- DivX
- Discs met JPEG-bestanden

Wat zit er in de doos?


Controleer de inhoud van het pakket:

- 1 apparaat
- 1 tweede scherm
- 1 netspanningsadapter, ASUC12E-090080 (Philips)
- 1 autoadapter
- 2 AV-kabels
- 2 bevestigingsriemen
- 1 gebruikershandleiding
- 1 snelstartgids

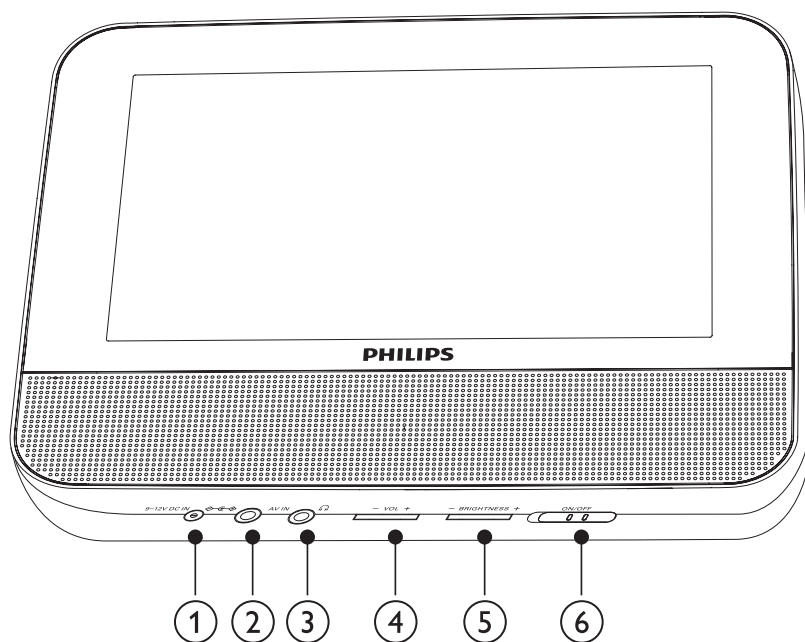
Overzicht van het apparaat




- ① **BRIGHTNESS**
 - Hiermee past u de helderheid van het scherm aan.
- ② **SETUP**
 - Hiermee opent of sluit u het instellingenmenu.
- ③ **◀, ▶**
 - Hiermee gaat u naar de vorige of volgende titel of track of het vorige of volgende hoofdstuk.
- ④ **OPEN ▶**
 - Hiermee opent u het discstation.

- ⑤ **DISC MENU**
- Bij DVD's opent of sluit u hiermee het discmenu.
 - Bij VCD schakelt u hiermee de PBC-modus (Playback Control) in of uit.
 - Bij VCD's versie 2.0 of SVCD's keert u met deze knop terug naar het menu als PBC is ingeschakeld.
- ⑥ **OPTIONS**
- Geeft toegang tot de opties met betrekking tot de huidige activiteit of de huidige instelling.
- ⑦ **AV MODE**
- Hiermee schakelt u tussen de PAL- en de NTSC-modus.
- ⑧ **ON/OFF**
- Hiermee schakelt u de DVD-speler in of uit.
- ⑨ **VOL +/-**
- Regelt het volume.
- ⑩ 
- Hoofdtelefoonaansluiting.
- ⑪ **AV OUT**
- Audio/video-uitgang.
- ⑫ **DC IN**
- Aansluiting netvoeding.
- ⑬ **▲, ▼, ◀, ▶**
- Hiermee navigeert u door menu's.
- ◀◀, ▶▶**
- Hiermee kunt u met verschillende snelheden vooruit en achteruit zoeken.
- ▶||/OK**
- Bevestigt een invoer of een keuze.
 - Hiermee start, pauzeert en hervat u het afspelen van de disc.
-
- Hiermee stopt u het afspelen.

Overzicht van het tweede scherm



- ① **DC IN**
 - Aansluiting netvoeding.
- ② **AV IN**
 - Audio/video-ingang.
- ③ 
 - Hoofdtelefoonaansluiting.
- ④ **VOL +/-**
 - Hiermee verhoogt of verlaagt u het volume.
- ⑤ **BRIGHTNESS +/-**
 - Hiermee past u de helderheid van het scherm aan.
- ⑥ **OFF/ON**
 - Hiermee schakelt u het tweede scherm in of uit.

3 Aan de slag



Let op

- Gebruik de knoppen alleen zoals vermeld in deze gebruikershandleiding.
- Houd altijd de volgorde van de instructies in dit hoofdstuk aan.

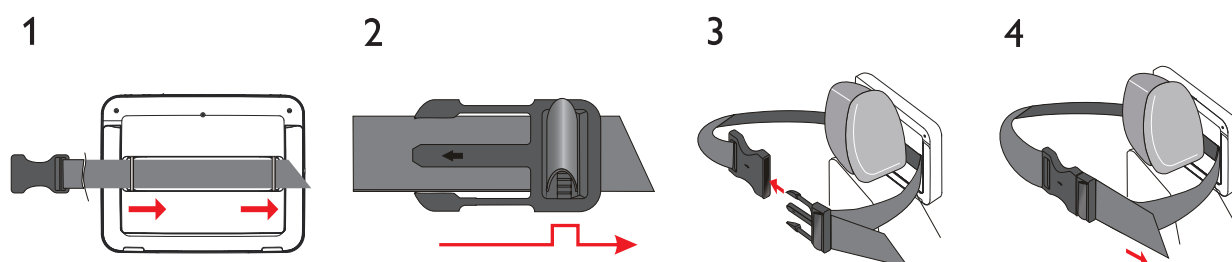
Als u contact opneemt met Philips, wordt u gevraagd naar het model- en serienummer van uw speler. Het model- en serienummer bevinden zich aan de onderkant van uw speler. Noteer hier de nummers:

Modelnummer _____

Serienummer _____

Vorbereiding

Als u de speler in een auto wilt gebruiken, bevestigt u het apparaat en het tweede scherm aan de achterkant van de hoofdsteunen van de voorstoelen.



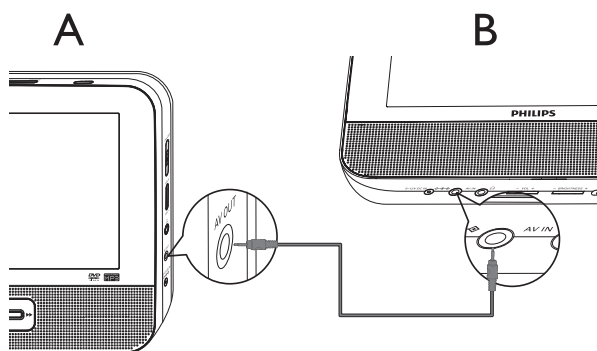
- 1 Haal de riem door de lussen aan de achterkant van het apparaat.
- 2 Houd de gesp met de pijl naar u toe en bevestig vervolgens de gesp aan de riem.
- 3 Plaats het apparaat aan de achterkant van de hoofdsteun en maak daarna de gesp vast.
- 4 Trek de riem strak om het apparaat tegen de hoofdsteun te bevestigen.
 - Herhaal de voorgaande stappen om het tweede scherm te bevestigen.

Het tweede scherm aansluiten



Let op

- Schakel de speler uit voordat u het tweede scherm aansluit.



A: apparaat; B: tweede scherm

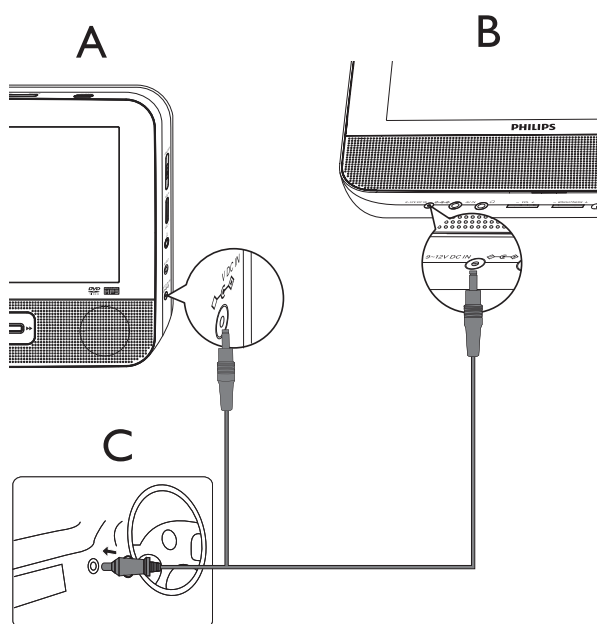
- 1 Sluit de meegeleverde AV-kabel aan op:
 - de **AV OUT**-aansluiting op het apparaat;
 - de **AV IN**-aansluiting op het tweede scherm.

Stroom aansluiten



Let op

- Het product kan beschadigd raken! Controleer of het netspanningsvoltage overeenkomt met het voltage dat staat vermeld op de achter- of onderzijde van de speler.
- Risico van een elektrische schok! Wanneer u de wisselstroomadapter loskoppelt, moet u altijd de stekker uit het stopcontact halen. Trek nooit aan het netsnoer.



A: apparaat; B: tweede scherm; C: sigarettenaansteker in de auto

- 1 Sluit één stekker aan het uiteinde met de twee stekkers van de voedingskabel aan op de **DC IN**-aansluiting op het apparaat.
- 2 Sluit de andere stekker van het uiteinde met de twee stekkers van de voedingskabel aan op de **DC IN**-aansluiting op het tweede scherm.
- 3 Sluit het uiteinde met één stekker van de voedingskabel aan op de aansluiting voor de sigarettenaansteker in de auto.

4 Uw speler gebruiken

Inschakelen

- 1 Schuif de **ON/OFF**-schakelaar op het apparaat in de stand **ON**.
 - Om het tweede scherm in te schakelen, schuift u de **OFF/ON**-schakelaar op het tweede scherm in de stand **ON**.
-

De schermtaal selecteren

U kunt een andere taal voor de tekst op het scherm kiezen.

- 1 Druk op **SETUP**.
 - ↳ Het instellingenmenu wordt weergegeven.
 - 2 Selecteer [**General**] > [**Language**].
 - 3 Druk op **▶** om een optie te selecteren.
 - 4 Druk op **OK** om te bevestigen.
 - 5 Druk op **SETUP** om af te sluiten.
-

Discs afspelen

- 1 Verschuif **OPEN ▶** op het apparaat.
- 2 Plaats de disc met het etiket naar boven.
- 3 Duw de klep naar beneden om het discstation te sluiten.
 - ↳ Het afspelen wordt automatisch gestart. Druk als dat niet het geval is op **▶||/OK**.
 - Als er een menu verschijnt, selecteert u een item en druk vervolgens op **▶||/OK** om te beginnen met afspelen.
 - Druk op **▶||/OK** om het afspelen te onderbreken. Druk nogmaals op deze knop om het afspelen te hervatten.
 - Druk tweemaal op **■** om het afspelen te stoppen.
 - Druk op **◀** of **▶** om het vorige/volgende item te selecteren.
 - Druk een of meerdere keren op **◀◀** of **▶▶** om te zoeken in een video-/audiobestand.

Af speelopties

- 1 Druk tijdens het afspelen op **OPTIONS** om specifieke af speelopties te selecteren.
- 2 Volg de instructies op het scherm.

5 Instellingen aanpassen

Het apparaat instellen

Om nog meer plezier te hebben van de speler kunt u in het menu **SETUP** de instellingen nauwkeurig op uw wensen afstemmen.

- 1 Druk op **SETUP**.
↳ Het instellingenmenu wordt weergegeven.
- 2 Gebruik de navigatietoetsen om een optie te selecteren en druk ter bevestiging op **OK**.

[General]	
[Language]	Schermtaal selecteren
[PBC settings]	Hiermee schakelt u de Playback Control-functie in/uit.
[Power save]	Hiermee kunt u de energiebesparende modus inschakelen.
[DivX (VOD)]	Hiermee vraagt u de DivX-registratiecode op.
[DivX subtitles]	Hiermee selecteert u de DivX-ondertitelingstaal.
[Parental(DVD)]	Hiermee selecteert u opties voor het kinderslot.
[Set password]	Hiermee wijzigt u het huidige wachtwoord.
[Factory settings]	Hiermee herstelt u de fabrieksinstellingen.
[Video]	
[LCD Display]	Hiermee stelt u het beeldformaat in.
[TV standard]	Hiermee stelt u het video-uitvoerformaat naar het TV-systeem in.
[Brightness]	Hiermee past u de helderheid van het scherm aan.
[Contrast]	Hiermee past u het contrast van het scherm aan.
[Audio]	
[Dolby]	Hiermee stelt u Dolby-uitvoer in.
[Version]	Controleer de versiegegevens.

- 3 Druk op ◀ om terug te gaan naar het vorige menu.
- 4 Druk op **SETUP** om af te sluiten.

Het tweede scherm instellen

U kunt ook het tweede scherm instellen.

- Om het volume van het tweede scherm in te stellen, drukt u op **VOL -/+** op het tweede scherm.
- Om de helderheid van het tweede scherm in te stellen, drukt u op **BRIGHTNESS -/+** op het tweede scherm.

6 Meer uit uw speler halen

Extra apparatuur aansluiten

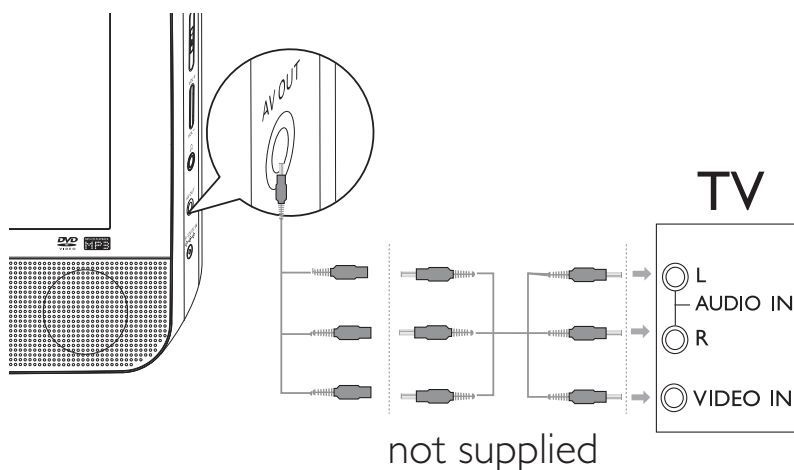


Let op

- Schakel de speler uit voordat u extra apparatuur installeert.

U kunt de speler aansluiten op een TV of op een versterker om DVD's te kijken of een karaokevoorstelling te geven.

Sluit de AV-kabels (de AV-kabel die op de TV wordt aangesloten is niet meegeleverd) aan op de aansluiting met dezelfde kleur: de gele kabel hoort bij de gele aansluiting en de rode/witte kabel hoort bij de rode/witte aansluitingen.

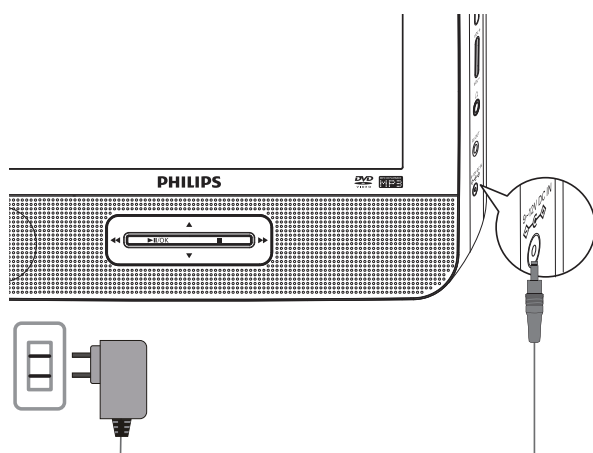


Aansluiten op een stopcontact



Let op

- Het product kan beschadigd raken! Controleer of het netspanningsvoltage overeenkomt met het voltage dat staat vermeld op de achter- of onderzijde van de speler.
- Risico van een elektrische schok! Wanneer u de netspanningsadapter loskoppelt, moet u altijd de stekker uit het stopcontact halen. Trek nooit aan het netsnoer.



- 1 Sluit het snoer van de wisselstroomadapter aan op:
 - de **DC IN**-aansluiting op het apparaat;
 - het stopcontact.

7 Productinformatie



Opmerking

- Productinformatie kan zonder voorafgaande kennisgeving worden gewijzigd.

Afmetingen	
- Apparaat	200 x 155 x 39 mm
- tweede scherm	200 x 155 x 21 mm
Gewicht	
- Apparaat	0,7 kg
- tweede scherm	0,4 kg
Voeding	Invoer: 100 - 240 V, 50/60 Hz, 0,3 A Uitvoer: DC 9 V 0,8 A
Energieverbruik	9 W
Gebruikstemperatuur	0 - 45 °C
Golflengte laser	650 nm
Videosysteem	NTSC en PAL
Frequentierespons	20 Hz - 20 KHz \pm 1 dB
Signaal-ruisverhouding	\geq 80 dB
Vervorming + ruis audio	\leq -80 (1 KHz)
Kanaalscheiding	\geq 80 dB
Dynamisch bereik	\geq 80 dB
Audio uit (analoge audio)	Uitgangsniveau: 2 V \pm 10 %
Belastingimpedantie	10 K Ω
Video-uitgang	Uitgangsniveau: 1 V _p - p \pm 20 %
Belastingimpedantie	75 Ω

8 Problemen oplossen



Waarschuwing

- Risico van een elektrische schok. Verwijder de behuizing van de speler nooit.

Probeer het apparaat nooit zelf te repareren. Hierdoor wordt de garantie ongeldig.

Als u problemen ondervindt bij het gebruik van de speler, controleer dan het volgende voordat u om service vraagt. Als het probleem niet is opgelost, registreer dan uw speler voor ondersteuning op www.philips.com/welcome.

Geen stroom

- Zorg ervoor dat beide stekkers van het netsnoer goed zijn aangesloten.
- Controleer of het stopcontact of de sigarettenaansteker in de auto goed werkt.

Geen geluid

- Zorg ervoor dat de AV-kabel goed is aangesloten.

Vervormd beeld

- Reinig de disc. Wrijf met een schone, zachte, pluisvrije doek van binnen naar buiten.
- Zorg ervoor dat het video-uitvoerformaat van de disc compatibel is met de TV.
- Pas het video-uitvoerformaat aan uw TV of programma aan.
- Voor het maken van uw LCD-scherm werd zeer geavanceerde technologie toegepast. Er kunnen echter zwarte stipjes en/of heldere stipjes (rood, blauw, groen) continu zichtbaar zijn op het LCD-scherm. Dit is een logisch gevolg van het productieproces en is niet te wijten aan een storing.

De disc kan niet worden afgespeeld

- Controleer of de disc met het etiket naar boven is geplaatst.
- Reinig de disc. Wrijf met een schone, zachte, pluisvrije doek van binnen naar buiten.
- Probeer een andere disc om te controleren of de huidige disc is beschadigd.

De speler voelt warm aan

- Wanneer de speler gedurende langere tijd in gebruik is, wordt de buitenkant warm. Dit is normaal.



© 2011 Koninklijke Philips Electronics N.V.

All rights reserved.

PD7022_12_UM_Sunplus_V5.0

