

# Altid klar til at hjælpe

Registrer dit produkt, og få support på  
[www.philips.com/welcome](http://www.philips.com/welcome)

AEA1000

Spørgsmål?  
Kontakt  
Philips



## Brugervejledning

**PHILIPS**



# Indholdsfortegnelse

---

<b>1</b>	<b>Vigtigt</b>	<b>2</b>
	Vigtige sikkerhedsoplysninger	2
	Meddelelse	3

---

<b>2</b>	<b>Din InRange-enhed</b>	<b>4</b>
	Indledning	4
	Hvad er der i kassen	4
	Din InRange-enhed	4

---

<b>3</b>	<b>Klargøring</b>	<b>5</b>
	Klargør din iPhone 4S/iPhone 5 eller nye iPad	5
	Forbered InRange-enheden	5
	Konfigurer Bluetooth-forbindelse	6

---

<b>4</b>	<b>Brug</b>	<b>9</b>
	Find din iPhone 4S/iPhone 5/nye iPad eller InRange-enhed.	9
	Få besked, når din iPhone 4S/iPhone 5/nye iPad og InRange-enheden er uden for rækkevidde	10
	Indstil sikkert område uden alarmer	10

---

<b>5</b>	<b>Produktinformation</b>	<b>11</b>
----------	---------------------------	-----------

---

<b>6</b>	<b>Fejlfinding</b>	<b>12</b>
----------	--------------------	-----------

# 1 Vigtigt

## Vigtige sikkerhedsoplysninger

Oversættelsen af dette dokument er kun til reference.

I tilfælde af manglende overensstemmelse mellem den engelske version og den oversatte version, er den engelske version gældende.

### ! Advarsel

- RISIKO FOR EKSPLOSION, HVIS BATTERIET UDSKIFTES MED EN FORKERT TYPE.
  - BORTSKAF BRUGTE BATTERIER I HENHOLD TIL INSTRUKTIONERNE.
  - Sådan undgås beskadigelse eller funktionsfejl:
  - Udsæt ikke enheden for ekstrem varme fra varmeapparater eller direkte sollys.
  - Undgå at tabe enheden eller lade objekter falde ned på enheden.
  - Undgå at nedsænke enheden i vand. Udsæt ikke batterirummet for vand, da det kan medføre stor skade.
  - Tændte mobiltelefoner i nærheden kan forårsage interferens.
  - Brug ikke rengøringsmidler, som indeholder alkohol, ammoniak, benzen eller slibemidler, da disse kan ødelægge enheden.
- 
- Al servicering skal udføres af kvalificeret personale. Enheden skal serviceres, hvis den er blevet beskadiget, f.eks. hvis der er kommet fremmedlegemer ind i enheden, eller hvis enheden ikke fungerer normalt.
  - Enheden må ikke udsættes for dryp eller sprøjt.
  - Placer aldrig farlige genstande på enheden (f.eks. tændte lys).
  - Visse dele af denne enhed er så små, at spædbørn og små børn kan risikere at sluge dem. Hold disse dele uden for børns rækkevidde.

## Om drifts- og opbevaringstemperaturer

- Brug kun enheden på steder, hvor temperaturen konstant ligger mellem 0 og 35 °C
- Opbevar kun enheden på steder, hvor temperaturen konstant ligger mellem -20 og 45 °C
- Batteriets levetid kan forkortes under forhold med lave temperaturer.

## Om udskiftning af dele/tilbehør

Besøg [www.philips.com/support](http://www.philips.com/support) for at bestille reservedele/tilbehør.

## Risiko for slugning af batterier!

- Enheden kan indeholde et batteri af mønt/knapcelletypen, som kan sluges. Opbevar altid batteriet utilgængeligt for børn! Hvis det sluges, kan batteriet medføre svære skader eller død. Der kan opstå alvorlige indvendige forbrændinger inden for to timer.
- Hvis du har mistanke om, at et batteri er blevet slugt eller kommet ind i kroppen, skal du øjeblikkeligt søge lægehjælp.
- Når du skifter batterierne, skal du altid holde nye og brugte batterier uden for børns rækkevidde. Sørg for, at batterirummet er lukket ordentligt, efter du har udskiftet batteriet.
- Hvis batterirummet ikke kan lukkes ordentligt, skal du stoppe med at bruge produktet. Hold det uden for børns rækkevidde, og kontakt producenten.

Enhver ændring af dette apparat, som ikke er godkendt af Philips Consumer Lifestyle, kan annullere brugerens ret til at betjene dette udstyr.

# CE | 588

Herved erklærer WOOX Innovations, at dette produkt overholder de væsentlige krav og andre relevante bestemmelser i direktivet 1999/5/EC. Du kan se overensstemmelseserklæringen på [www.philips.com/support](http://www.philips.com/support).



Dit produkt er udviklet og fremstillet med materialer og komponenter af høj kvalitet, som kan genbruges.



Når et produkt er forsynet med dette symbol med en overkrydset affaldsspand på hjul, betyder det, at produktet er omfattet af EU-direktiv 2002/96/EC.

Undersøg reglerne for dit lokale indsamlingssystem for elektriske og elektroniske produkter:

Følg de lokale regler, og bortskaf ikke dine udtjente produkter sammen med almindeligt husholdningsaffald. Korrekt bortskaffelse af udtjente produkter er med til at forhindre negativ påvirkning af miljø og helbred.



Dit produkt indeholder batterier, som er omfattet af EU-direktivet 2006/66/EC, og som ikke må bortskaffes sammen med almindeligt husholdningsaffald. Undersøg venligst de lokale indsamlingsregler for batterier, da korrekt bortskaffelse er med til at forhindre negativ påvirkning af miljø og helbred.

## Miljøoplysninger

Alt unødigt emballage er udeladt. Emballagen er forenklet og består af tre materialer: Pap (kasse), polystyrenskum (buffer) og polyethylen (poser; beskyttende skumfolie).

Systemet består af materiale, der kan genbruges, hvis det adskilles af et specialfirma. Overhold de lokale regler angående udsmidning af emballage, brugte batterier og gammelt udstyr:

Philips og Philips-skjoldemblemet er registrerede varemærker tilhørende Koninklijke Philips N.V. og anvendes af WOOX Innovations Limited på licens fra Koninklijke Philips N.V.®

Specifikationerne kan ændres uden varsel. WOOX forbeholder sig retten til at ændre produkter til enhver tid uden at være forpligtet til at justere tidligere tilbehør herefter.



Bluetooth®-mærket og -logoet er registrerede varemærker tilhørende Bluetooth SIG, Inc., og WOOX Innovations' brug af sådanne mærker sker under licens.

## Ansvarsfraskrivelse

WOOX Innovations hæfter ikke for nogen form for tab af værdifulde genstande.

## 2 Din InRange-enhed

Hvis du vil have fuldt udbytte af den support, som Philips tilbyder, kan du registrere dit produkt på [www.philips.com/welcome](http://www.philips.com/welcome).

---

### Indledning

Denne InRange-enhed er en løsning til forebyggelse af tab, som giver dig mulighed for:

- at finde din iPhone 4S/nye iPad fra InRange-enheden.
- at fastgøre InRange-enheden til dine værdigenstande og finde dem fra din iPhone 4S/iPhone 5/nye iPad.
- at modtage alarmer via InRange-enheden, når din iPhone 4S/iPhone 5/nye iPad er uden for det indstillede område.
- at modtage alarmer via din iPhone 4S/iPhone 5/nye iPad, når værdigenstande, der er fastgjort til InRange-enheden, er uden for det indstillede område.

---

### Hvad er der i kassen

Kontroller og identificer indholdet af pakken:

- InRange-enhed
- Beskyttelsestaske
- Metallås
- Batteri (CR2016) (til udskiftning)
- Værktøj, der kan skubbe batteriet ud
- Halsrem
- Lynvejledning
- Sikkerhedsark

---

### Din InRange-enhed

Denne InRange-enhed er kompatibel med følgende iPhone- og iPad-modeller:

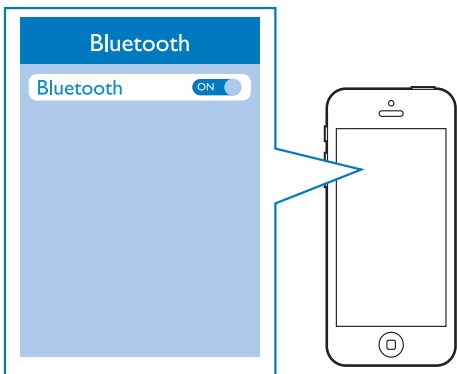
- Den nye iPad
- iPhone 5
- iPhone 4S

# 3 Klargøring

Hvis du vil have fuldt udbytte af den support, som Philips tilbyder, kan du registrere dit produkt på [www.philips.com/welcome](http://www.philips.com/welcome).

## Klargør din iPhone 4S/iPhone 5 eller nye iPad

- 1 Aktiver Bluetooth på din iPhone 4S/iPhone 5/nye iPad.

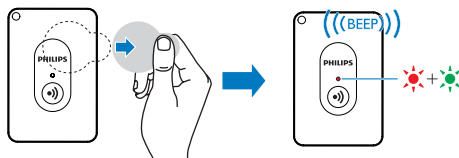


- 2 Download og installer **Philips InRange** fra Apple App Store.



## Forbered InRange-enheden

Første brug:

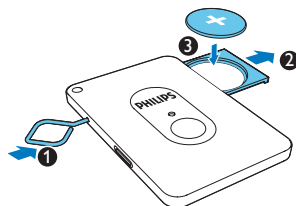


- Fjern plastikken fra batterirummet.  
↳ InRange-enheden tænder automatisk.  
↳ Strømindikatoren blinker rødt og grønt skiftevis, og InRange-enheden bipper.

### Tip

- For at slukke for InRange-enheden skal du trykke på og holde den nede i mere end 3 sekunder; indtil strømindikatoren slukkes, og InRange-enheden bipper. For at tænde den igen skal du trykke på og holde den nede, indtil strømindikatoren blinker rødt og grønt, og InRange-enheden bipper.

Sådan udskiftes batteriet:



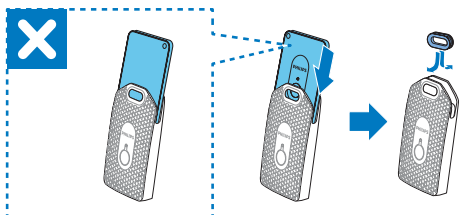
- 1 Brug den medfølgende metalstift til at åbne batterirummet.
- 2 Isæt et CR2016-batteri med korrekt polaritet som angivet.
- 3 Tryk for at lukke batterirummet.

# Konfigurer Bluetooth- forbindelse

## Bemærk

- Før konfigurationen skal du kontrollere, at du har aktiveret Bluetooth på din iPhone 4S/iPhone 5/nye iPad, og at strømindikatoren på InRange-enheden blinker rødt og grønt skiftevis.

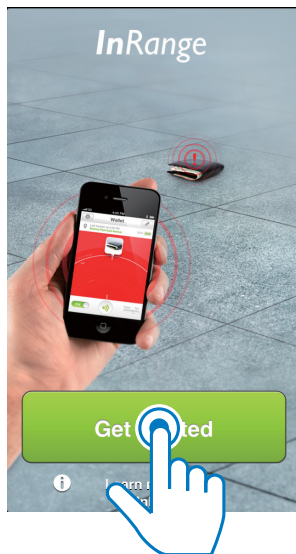
- 1 Læg InRange-enheden i beskyttelsestasken, og brug den medfølgende metallås for at fastgøre tasken.



- 2 Fastgør InRange-enheden til dine værdigenstande, f.eks. en nøgle eller en taske.



- 3 Kør **Philips InRange** på din iPhone 4S/ iPhone 5/nye iPad.
- 4 Tryk på **Get Started** (Kom godt i gang).



- 5 Som angivet, skal du sørge for, at du har aktiveret Bluetooth på din iPhone 4S/ iPhone 5/nye iPad, og derefter trykke på **Next** (Næste).

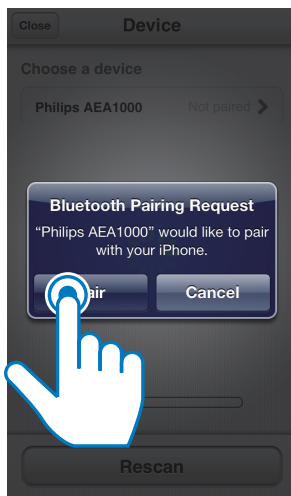




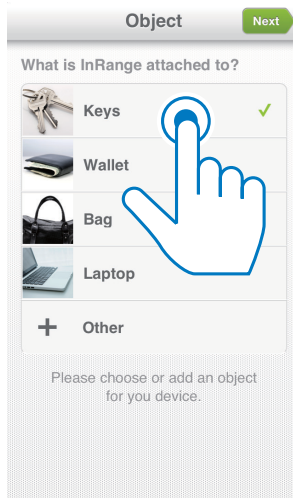
- 6 Som angivet, skal du sørge for, at du har tændt for InRange-enheden, og derefter trykke på **Next** (Næste)
- ↳ iPhone 4S/iPhone 5/den nye iPad begynder at scanne og søge efter de tilgængelige InRange-enheder.
  - ↳ Efter InRange enheden er fundet, vises "Philips AEA1000" på app-skærmen.



- 7 Tryk på "Philips AEA1000", tryk derefter på **Pair** (Parring) i pop-op-meddelelsen.
- ↳ Din iPhone 4S/iPhone 5/nye iPad begynder at oprette parring med og forbindelse til InRange-enheden.



- 8 Når forbindelsen er oprettet, skal du trykke på billedet af/navnet på den genstand, der er fastgjort til InRange-enheden.
- Hvis du ikke kan finde det passende billede/navn, skal du trykke på **Other** (Anden) og derefter følge anvisningerne på skærmen for at tage et billede og navngive din genstand.



- 9 Vælg en sikker afstand for den genstand, der skal beskyttes, og tryk derefter på **Done** (Udført) for at afslutte opsætningen.

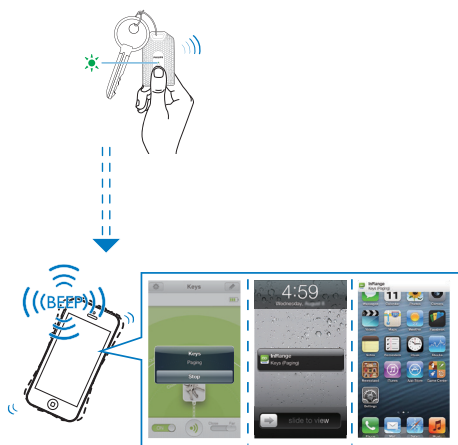


# 4 Brug

## Find din iPhone 4S/iPhone 5/ nye iPad eller InRange-enhed.

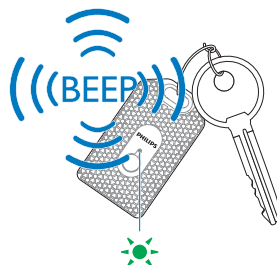
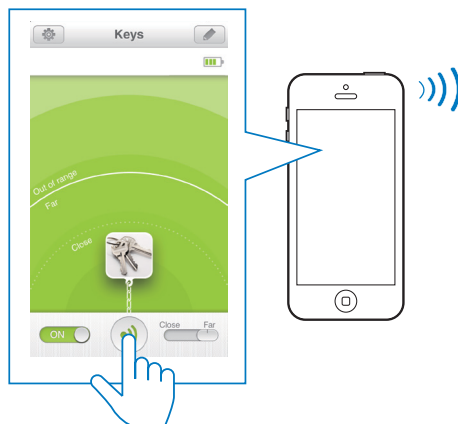
Du kan finde din iPhone 4S/iPhone 5/nye iPad eller InRange-enhed blot med et enkelt tryk.

For at finde din iPhone 4S/iPhone 5/nye iPad:



- 1 Tryk på **»** på InRange-enheden.  
↳ Både InRange-enheden og din iPhone 4S/iPhone 5/nye iPad bipper.
- 2 Følg bipldyene for at finde din iPhone 4S/iPhone 5/nye iPad.
- 3 Tryk på **»** på InRange-enheden igen, eller tryk på **Stop** i pop-op-menuen på din iPhone 4S/iPhone 5/nye iPad for at stoppe bipldyene.

For at finde dine værdigenstande, der er fastgjort til InRange-enheden:



- 1 Kør Philips InRange på din iPhone 4S/iPhone 5/nye iPad, og tryk derefter på **»** på app-skærmen.  
↳ Både InRange-enheden og din iPhone 4S/iPhone 5/nye iPad bipper.
- 2 Følg bipldyene for at finde InRange-enheden.
- 3 Tryk på **»** på InRange-enheden, eller tryk på **»** på app-skærmen på din iPhone 4S/iPhone 5/nye iPad igen for at stoppe bipldyene.

## Få besked, når din iPhone 4S/iPhone 5/nye iPad og InRange-enheden er uden for rækkevidde

For at undgå tab af din iPhone 4S/iPhone 5/nye iPad eller de værdigenstande, som er fastgjort til din InRange-enhed, kan du høre bilyde, når InRange-enheden og din iPhone 4S/iPhone 5/nye iPad er uden for det indstillede område.




For at stoppe bilydene:

- Følg bilydene, og gå rundt, indtil din iPhone 4S/iPhone 5/nye iPad og InRange-enheden vender tilbage til det indstillede område.

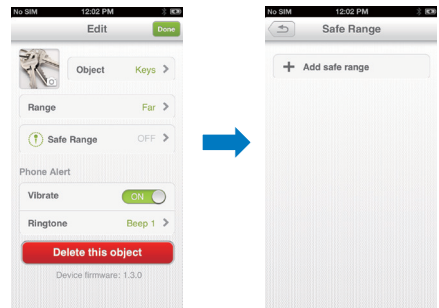
## Indstil sikkert område uden alarmer

Du kan bruge indstillingerne for sikkert område for at undgå, at din iPhone 4S/iPhone 5/nye iPad eller InRange-enhed ringer inden for et bestemt område.

- 1 Kør **Philips InRange** på din iPhone 4S/iPhone 5/nye iPad, og tryk derefter på .



- 2 Tryk på **Safe Range** (Sikkert område) -> **Add Safe Range** (Tilføj sikkert område).



- 3 Vælg et sted på kortet som dit sikre område, og tryk derefter på **Done** (Udført) for at afslutte indstillingen.



# 5 Produktinforma- tion

Bluetooth-version	Bluetooth® smart
Batteri	CR2016
Batteriets levetid	3 måneder
Produktmål	59,9 × 39,9 × 3,8 mm 78,0 × 44,0 × 7,9 mm (med etui)
Vægt	10,8 g

# 6 Fejlfinding




## Advarsel

- Risiko for elektrisk stød. Kabinettet bør aldrig tages af enheden.

Prøv aldrig selv at reparere enheden, da garantien i så fald bortfalder.

Hvis du oplever problemer med enheden, bør du kontrollere følgende punkter, inden du bestiller reparation. Hvis problemet ikke er løst, kan du registrere din enhed og få support på [www.philips.com/support](http://www.philips.com/support).

### **Kunne ikke konfigurere Bluetooth-forbindelsen mellem min iPhone 4S/iPhone 5/nye iPad og InRange-enheden.**

- Tryk på **Rescan** (Ny scanning) på app-skærmen for Philips InRange for at prøve igen.
- Kontroller, om InRange-enheden er tændt, og at strømindikatoren blinker rødt og grønt. Tryk på og hold  på InRange-enheden nede i mere end 3 sekunder for at tænde for enheden.
- Kontroller, om du har aktiveret Bluetooth på din iPhone 4S/iPhone 5/nye iPad.

### **Hvorfor kommer der ikke nogen bilyde, når min iPhone 4S/iPhone 5/nye iPad og InRange-enheden er uden for rækkevidde?**

- Kontroller, om du har indstillet et sikkert område.
- Kontroller, om du har slukket for InRange-enheden.
- Kontroller, om batteriet i InRange-enheden er brugt op. Udskift batteriet.





2014 © WOOX Innovations Limited.

All rights reserved.

This product was brought to the market by WOOX Innovations Limited or one of its affiliates, further referred to in this document as WOOX Innovations, and is the manufacturer of the product. WOOX Innovations is the warrantor in relation to the product with which this booklet was packaged. Philips and the Philips Shield Emblem are registered trademarks of Koninklijke Philips N.V.

AEA1000\_00\_UM\_V4.0

