

PHILIPS

Звучник за
забава

4000 Серија

TAX4207



Упатство за користење

Регистрирајте го вашиот производ и добијте поддршка на
www.philips.com/support

Содржина

1 Важно упатство за безбедност 3

Безбедност	3
Грижа за вашиот производ	4
Грижа за животната средина	4
Изјава за усогласеност	5
Помош и поддршка	5
Безбедност при слушање	5
Грижа за вградена батерија	6
Заштитени трговски марки	6

2 Вашиот звучник за забава 8

Што има во кутијата	8
Звучник за забава	9

3 Да почнеме 11

Поврзете со напојување	11
Вклучување и исклучување	11
Контрола на јачина на звук	11
DBV контрола	11
Полнење на вградена батерија	12
Ефект за менување на светлина	13
Репродуцирај од Bluetooth уреди	13
Спарување за стерео режим (TWS)	14
PartyLink режим	16
Пушти аудио преку USB	17
Слушајте надворешен уред	18
Пеење преку микрофон	18
Фабричко ресетирање	18
Ажурирај фирмвер преку USB	19
Монтажа на столб на вашиот звучник за забава	19

4 Спецификации за производ 20

5 Решавање на проблеми 21

1 Важно упатство за безбедност

Прочитајте ги и разберете ги сите упатства пред да го користите производот. Ако настане штета поради непочитување на упатствата, гаранцијата не се применува.

Безбедност

Запознајте ги симболите за безбедност



Ова е апарат од Класа II со двојна изолација и нема заштитно заземјување.



АС волтажа



Користете го само напојувањето со електрична енергија наведено во упатството за користење.



ПРЕДУПРЕДУВАЊЕ!

Предупредување: Ризик од струен удар!



Знакот извизник е ставен со цел да го предупреди корисникот за присуство на важни упатства за употреба.

Ризик од струен удар или пожар!

- Пред да направите или промените какви било поврзувања, уверете се дека сите уреди се исклучени од приклучокот за струја.

- Никогаш не го изложувајте производот или додатоците на дожд или вода. Никогаш не ставајте садови со вода, како што се вазни близу до производот. Ако се истури течност на или во производот, веднаш исклучете го од приклучокот за струја. Контактирајте со Грижа за корисници за да го проверат производот пред да го користите.
- Никогаш не го оставајте производот или додатоците близу отворен оган или други извори на топлина, вклучително и директна сончева светлина.
- Никогаш не ставајте предмети во отворите за вентилација или во други отвори на производот.
- Онаму каде што кабелот за напојување или утичникот на апаратот се користи како уред за исклучување, уредот за исклучување треба да остане во функција.
- Исклучете го производот од штекерот пред невреме со грмотевици.
- Кога го исклучувате кабелот за напојување, секогаш повлечете го штекерот, не кабелот.
- Користете го производот во тропски и/или умерени климатски подрачја.

Ризик од краток спој или пожар!

- За идентификација и оценки за снабдување видете ја картичката за типот на задниот дел или во долниот дел од производот.
- Пред да го поврзете производот со приклучникот за струја, уверете се дека волтажата одговара на вредноста отпечатена на задниот дел или на долниот дел од производот. Никогаш не го поврзувајте производот со приклучник за струја ако волтажата е различна.

Ризик од повреда или оштетување на овој производ!

- За монтирање на сид, овој производ мора да биде безбедно прикачен на сид во согласност со упатствата за инсталирање. Користете ја само доставената корпа за монтирање на сид (ако е достапна). Несоодветно монтирање на сид може да доведе до незгода, повреда или оштетување. Ако имате прашања, контактирајте со Грижа за корисници во вашата земја.
- Никогаш не го ставајте производот или предмети врз електрични кабли или врз друга електрична опрема.
- Ако производот се транспортира на температури под 5°C, распакувајте го производот и чекајте неговата температура да се совпадне со собната температура пред да го поврзете со приклучокот за струја.
- Делови од производот може да се избработени од стакло. Ракувајте внимателно за да избегнете повреда или оштетување.

Ризик од прегревање!

- Никогаш не го инсталирајте производот во ограничен тесен простор. Секогаш оставајте простор од најмалку четири инчи околу производот за вентилација. Осигурете се дека завеси или други предмети не ги покриваат отворите за вентилација на производот.



Забелешка

- Етикетата за енергетска ефикасност се наоѓа на долниот или на задниот дел од опремата.

Грижа за вашиот производ

Користете само микрофибер ткаенина за чистење на производот.

Грижа за животната средина

Отстранување на вашиот стар производ и батерија



Вашиот производ е дизајниран и произведен со материјали од висок квалитет и компоненти кои може да се рециклираат и повторно да се користат.



Овој симбол на производот значи дека производот е опфатен со Европската Директива 2012/19/EU.



Овој симбол значи дека производот содржи батерии опфатени со Европската Директива 2013/56/EU кои не може да се фрлаат со вообичаениот отпад од домаќинствата. Информирајте се за локалниот систем за одделно собирање на електрични и електронски производи и батерии. Следете ги локалните правила и никогаш не го фрлајте производот и батериите со вообичаениот отпад од домаќинството. Правилното отстранување на стари производи и батерии помага да се спречат негативните последици по околината и човековото здравје.

Изјава за усогласеност

Овој производ е во согласност со барањата за радио пречки на Европската Заедница.

Со ова, MMD Hong Kong Holding Limited изјавува дека производот е во согласност со основните барања и другите соодветни одредби од RED Директивата 2014/53/EU и UK Radio Equipment Regulations SI 2017 No 1206. Може да ја најдете изјавата за усогласеност на www.philips.com/support.

Помош и поддршка

За детална онлајн поддршка, посетете ја www.philips.com/support за да:

- го преземете упатството за користење и краткото упатство
- ги гледајте видео водичите (достапни само за избрани модели)
- најдете одговори на Често поставувани прашања (ЧПП)
- испратете ни прашање по е-пошта
- разговарајте со нашиот претставник за поддршка.

Следете ги упатствата на веб-страницата за да го изберете вашиот јазик, а потоа внесете го бројот на модел на производот.

Или, може да контактирате со Грижа за корисници во вашата земја. Пред да контактирате, забележете го бројот на модел и серискиот број на вашиот производ. Може да ги најдете овие информации на задниот дел или на долниот дел од производот.

Безбедност при слушање



Слушајте со умерена јачина на звукот

- За да воспоставите сигурно ниво на јачина на звукот. Слушајте во разумни временски периоди. Користењето на слушалките на висока јачина на звукот може да го оштети слухот. Овој производ може да создаде звуци во опсег на децибели кои кај нормална личност може да предизвикаат губиток на слух дури и при изложеност пократка од една минута. Поголем опсег на децибели се нуди за оние кои веќе имаат некое оштетување на слухот.
- Звукот може да измами. Со тек на време вашето „ниво на удобност“ за слушање се прилагодува на поголема јачина на звукот. Затоа, после подолго слушање, она што звучи „нормално“ може всушност да биде гласно и штетно за вашиот слух. За да се заштитите, поставете ја јачината на звукот на безбедно ниво пред вашиот слух да се прилагоди и задржете ја на тоа ниво.

За да воспоставите сигурно ниво на јачина на звукот

- Поставете ја контролата на јачината на звукот на пониско подесување.
- Бавно зголемувајте го звукот додека да слушате удобно и јасно без пречки.

Слушајте во разумни временски периоди

- Пролонгираната изложеност на звук, дури и на вообичаено безбедни нивоа, може исто така да предизвика губиток на слухот.
- Уверете се дека ја користите вашата опрема разумно и правете соодветни паузи.
- **Уверете се дека ги почитувате следните насоки кога ги користите слушалките.**
- Слушајте на разумна јачина во разумни временски периоди.
- Внимавајте да не ја зголемувате јачината како што ви се адаптира слухот.
- Не ја пуштајте јачината толку многу што нема да можете да слушнете што се случува околу вас.
- Треба да внимавате или привремено да го прекинете користењето во потенцијално опасни ситуации.

Грижа за вградена батерија

- Батеријата може да се полни и празни стотици пати, но на крај ќе се потроши.
- Ако не се користи, потполно наполнета батерија ќе се испразни со тек на време.
- Оставањето на производот на топли или студени места, како што е во затворен автомобил во летни или зимски услови, ќе го намали капацитетот и векот на траење на батеријата.

- Секогаш чувајте го уредот во ладна средина во која нема влага, на температура пониска од 32°C. Производ со топла или студена батерија може привремено да не работи, дури и ако батеријата е целосно наполнета. Работата на батеријата е целосно ограничена на температури далеку под нулата.

Заштитени трговски марки



Bluetooth® логотипот и логоата се регистрирани заштитени трговски марки што ги поседува Bluetooth SIG, Inc. и какво било користење од MMD Hong Kong Holding Limited е според лиценца. Другите заштитени трговски марки и трговски имиња се тие на нивните соодветни сопственици.

FCC информации

ЗАБЕЛЕШКА: Оваа опрема е тестирана и потврдено е дека е во согласност со ограничувањата за Класа В на дигитален уред, во согласност со Дел 15 од правилата FCC. Овие ограничувања се дизајнирани да обезбедат разумна заштита од штетно попречување во станбена инсталација. Оваа опрема генерира, користи и може да зрачи енергија на радио фреквенција и ако не е инсталирана и не се користи во согласност со упатствата, може да предизвика штетно попречување на радио врските.

Меѓутоа, нема гаранција дека попречувањето нема да се случи во одредена инсталација. Ако оваа опрема не предизвика штетно попречување на радио или телевизискиот прием, што може да се утврди со исклучување и вклучување на опремата, корисникот се советува да се обиде да го коригира попречувањето со една или повеќе од следните мерки:

- Пренасочете ја или преместете ја антената за прием.
- Зголемете го растојанието помеѓу опремата и приемникот.
- Вклучете ја опремата во штекер или коло различно од она на кое е поврзан приемникот.
- Консултирајте го продавачот или искусен радио / телевизиски техничар за помош.

IC-Канада:

CAN ICES-003(B)/NMB-003(B)

Овој уред содржи предавател(и) / приемник(ци) изземени од добивање на лиценца што се во согласност Innovation, Science and Economic Development Canada's licence-exempt RSS(s). Работењето е предмет на следните два услова:

- 1 Овој уред не може да предизвика попречување.
- 2 Овој уред мора да прифати какво било попречување, вклучително и попречување што ќе предизвика несакано работење на уредот.

Avis d'Industrie Canada :

CAN ICES-003(B)/NMB-003(B)

L'émetteur/récepteur exempt de licence contenu dans le présent appareil est conforme aux CNR d'Innovation, Sciences et Développement économique Canada applicables aux appareils radio exempts de licence. L'exploitation est autorisée aux deux conditions suivantes :

- 1 L'appareil ne doit pas produire de brouillage ;
- 2 L'appareil doit accepter tout brouillage radioélectrique subi, même si le brouillage est susceptible d'en compromettre le fonctionnement.

FCC&IC Предупредување:

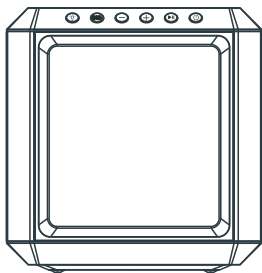
- Оваа опрема треба да се инсталира и користи на минимално растојание од 20 cm помеѓу радијатор и вашето тело.
- Промените или модификациите на овој уред кои не се изречно одобрени од страната која е одговорна за усогласеност може да го поништат овластувањето на корисникот да ракува со опремата.

2 Вашиот звучник за забава

Ви честитаме што ги купивте и ви посакуваме добредојде во Philips! За целосно да ја искористите поддршката што ја нуди Philips, регистрирајте го вашиот звучник за забава на www.philips.com/support.

Што има во кутијата

Проверете ги и препознајте ги предметите во вашиот пакет:

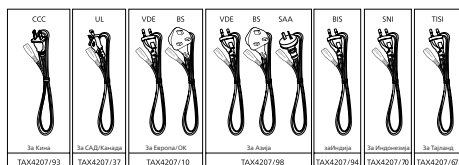


Звучник за забава x 1



Кабел за струја * x 1

- Количината на каблите за струја и видот на приклучоци се различни во зависност од регион.



Кратко упатство x 1



Картичка за гаранција x 1

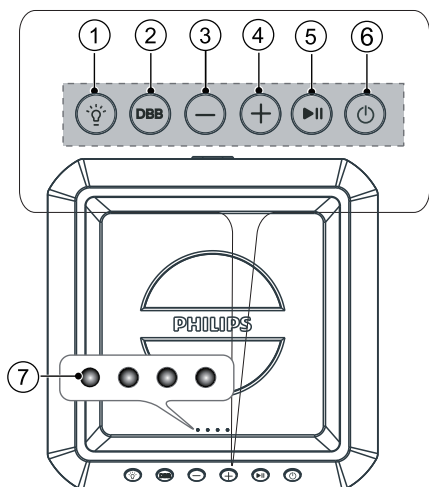


Безбедносен лист x 1

- Сликите, илустрациите и цртежите прикажани во ова упатство за користење се само за информативни цели, вистинскиот производ може да изгледа поинаку.

Звучник за забава

Овој дел вклучува преглед на звучник за забава



① Светло копче

- Притиснете за да го смените режимот на светло на звучникот.
- Притисни и држи 3 секунди за да се смени јачината на светлината на звучникот.

② DBB копче

- Нагодување на BASS ефект.

③ Гласност – копче

- Намали гласност.

④ Гласност + копче

- Зголеми гласност.

⑤ Пушти/Паузирај копче

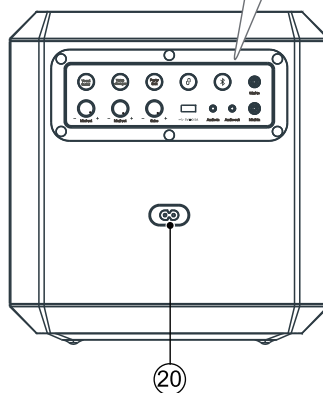
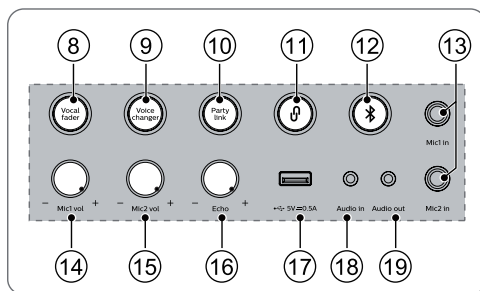
- Почни, паузирај или продолжи со репродукција.
- Притисни и држи 3 секунди з за да прескокне до следна нумера.

⑥ Подготвеност-Вклучено копче

- Притисни и држи 3 секунди з да вклучиш/исклучиш апарат.
- Притисни за да провериш ниво на батерија во статус вклучено.

⑦ LED индикатор

- Индикатор на ниво на батерија
- Статус на функција



LED	Функција	Боја
LED1	DBB	Трајно жолто
LED2	Подготвено	Трајно црвено
	Вокален регулатор на јачина	Трајно бело
LED3	Bluetooth	Трепка или трајно бело
	TWS спарување PartyLink поврзан	Трајно бело
LED4	Менувач на глас	Трајно зелено
	PartyLink спарување	Трепка зелено-бело

- ⑧ **Копче за Vocal fader (вокален регулатор на јачина)**
- Притискајте со повторување за да менувате помеѓу вклучен и исклучен вокален регулатор на јачина.
- ⑨ **Копче за Voice changer (менувач на глас)**
- Притискајте со повторување за да менувате помеѓу различни бои на глас: Женски глас/ машки глас/детски глас/ нормален ефект.
- ⑩ **Копче за Party link (Забавна врска)**
- Притиснете за да влезете во режимот на спарување PartyLink.
- ⑪ **Копче за TWS спарување**
- Притиснете за да внесете режим на спарување Вистински безжично стерео (TWS).
 - Работи сако кога имате два идентични звучници.
- ⑫ **Копче за Bluetooth / спарување**
- Префрлете се на режим Bluetooth.
 - Притиснете и држете за да ја активирате функцијата за спарување во режим Bluetooth или да го исклучите постоечкиот уред Bluetooth кој е спарен.
- ⑬ **Mic1 in / Mic2 in (Мик1 во / Мик2 во) приклучник**
- Поврзете го микрофонот (не е испорачан) во Mic1 во / Mic2 во приклучникот на единицата
- ⑭ **Mic1 vol +/- (Мик1 јачина +/-) Копче**
- Прилагоди јачина на микрофон.
- ⑮ **Mic2 vol +/- (Мик2 јачина +/-) Копче**
- Прилагоди јачина на микрофон.
- ⑯ **Echo +/- (Ехо +/-) Копче**
- Прилагодете го нивото на ехо на микрофонот.
- ⑰ **USB (5V, 0,5A) приклучник**
- Вметнете USB уред за да репродуцира музика.
 - Надградете го софтверот на овој производ.
- ⑱ **Приклучник за Audio in (аудио влез)**
- Аудио влез од, на пример, MP3 плеер (3,5mm приклучник).
- ⑲ **Приклучник за Audio out (аудио излез)**
- Поврзете го аудио кабелот (не е снабден) со приклучникот Audio out на апаратот и приклучокот за аудио влез на надворешниот уред, и уредот ќе произведува аудио автоматски кон надворешниот уред.
- ⑳ **Наизменична струја приклучник**
- Поврзете со напојување.

3 Да почнеме

Кога го користите овој уред првпат или ако не сте го користиле подолг временски период, наполнете ја потполно батеријата.

Забелешка

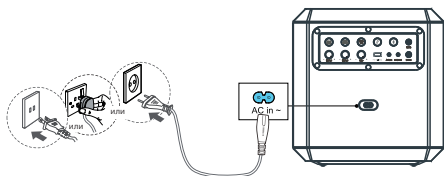
- За идентификација и оценки за снабдување видете ја картичката за типот на задниот дел или во долниот дел од производот.
- Пред да направите или промените какви било поврзувања, уверете се дека сите уреди се исклучени од приклучокот за струја.

Поврзете со напојување

ПРЕДУПРЕДУВАЊЕ!

- Ризик од оштетување на производ! Уверете се дека напонот на напојување одговара со вредноста на напонот испечатена на задниот или на долниот дел од производот.
- Ризик од струен удар! Кога го извлекувате кабелот за напојување, секогаш повлечете го приклучокот од штекерот. Никогаш не го влечете кабелот.
- Пред спојување на кабелот за наизменична струја, уверете се дека сте ги завршиле сите други поврзувања.

Поврзете го струјниот кабел на **AC in~** (Наизменична струја влез) приклучникот од звучникот за забава а потоа во приклучникот.



Количината на каблите за струја и видот на приклучоци се различни во зависност од регион.

Вклучување и исклучување

Притисни и држи  копче 3 секунди за да вклучиш/исклучиш апарат.

Забелешка

- Звучникот автоматски ќе се исклучи после 15 минути ако нема операции од корисник и пуштање на музика.

Контрола на јачина на звук

Притиснете **+/-** копче за ја зголемите или намалите јачината на звукот.

Совет

- Додека ја прилагодувате јачината на звукот, белото светло на звучникот ќе се движи нагоре или надолу 3 секунди.
- Кога јачината ќе достигне максимално ниво, белото светло на звучникот ќе се вклучи целосно во траење од 3 секунди.
- Кога јачината на звукот ќе достигне минимално ниво, белото светло на звучникот ќе се исклучи во траење од 3 секунди.

DBV контрола

Притиснете го кратко копчето **DBV** за да го промените DBV нивото на (бас).

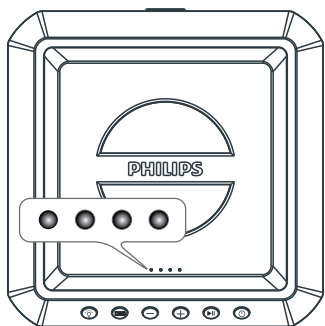
Функција	LED1 (Жолто)
DBV1	LED1 трепнува еднаш а потоа трајно
DBV2	LED1 трепнува двапати а потоа трајно
DBV исклучено	LED1 исклучено


Полнење на вградена батерија

Вклучете го AC кабелот за да ја наполните вградената батерија. Индикаторите на батеријата трепкаат на различни начини за да го покажат статусот на полнење.

Забелешка

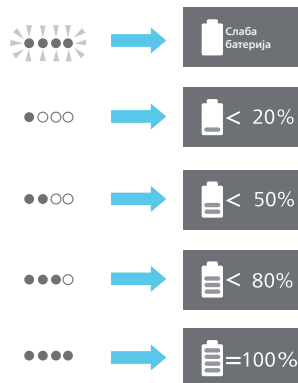
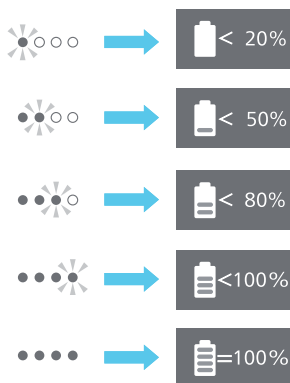
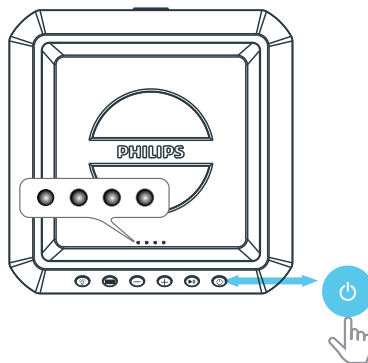
- Четири индикатори на уредот ќе се исклучат 15 секунди откако батеријата е целосно наполнета.



- Звучникот е дизајниран со паметна карактеристика за проверка на батеријата за ваша погодност.
- Кога звучникот не се полни, притиснете  копче за да го прикаже нивото на батеријата на LED индикаторите.


Забелешка

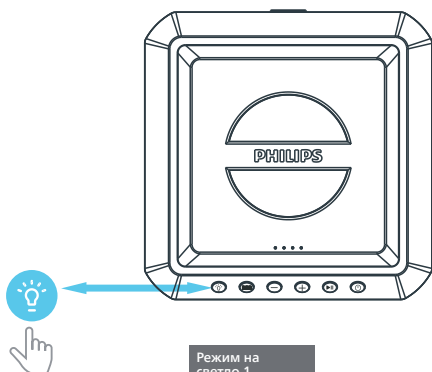
- Кога нивото на батеријата е ниско, сите LED индикатори на батеријата ќе трепкаат истовремено и ќе се слушне тон за известување.



Ефект за менување на светлина

Вклучи и исклучи светлина на звучник

- 1 Во режим вклучено, притисни  (Светло) копче со повторување за да менувате помеѓу различни режими на светлина на светлото на звучникот.



Репродуцирај од Bluetooth уреди

Производот може да пренесува музика од вашиот Bluetooth уред до системот преку Bluetooth.


Забелешка

- Bluetooth уред што поддржува профил на Bluetooth A2DP, AVRCP и со Bluetooth верзија како 5.0 + EDR.
- Максималниот работен опсег помеѓу звучникот за забава и Bluetooth уредот е приближно 30 метри.
- Репродуцирачот ќе биде исто така прекинат кога вашиот уред ќе се помести повеќе од работниот опсег.
- Не е гарантирана компатибилност со сите Bluetooth уреди.

LED3 Состојба Статус

Трепкачко сино	<ul style="list-style-type: none">• Подготвено за спарување• Повторно се поврзува со последниот поврзан уред
----------------	---

Трајно сино Поврзано

- 1 Притиснете го копчето  за да го префрлите звучникот за забава во Bluetooth режим.
 - » LED индикаторот (LED3) и светлото на звучникот ќе трепкаат сино.
- 2 На уредот Bluetooth префрлете се на Bluetooth, пребарајте и изберете **Philips TAX4207** за да го започнете поврзувањето.
 - » Во текот на поврзувањето, индикаторот LED (LED3) и светлото на звучникот ќе трепкаат сино.
- 3 Почекајте додека не слушнете гласовно известување од звучникот за забава.

- » Кога звучниот е поврзан, LED индикаторот (LED3) и светлото на звучникот ќе светнат трајно сино.

4 Изберете и репродуцирајте аудио датотеки или музика на вашиот Bluetooth уред.

Копче	Постапка
Кратко притискање ▶	Почни, паузирај или продолжи со репродукција.
Долго притискање ▶	Прескокнете до следната нумера.

5 За да излезете од Bluetooth, можете:

- Да го префрлите уредот на друг извор.
- Да ја оневозможите функцијата од вашиот Bluetooth уред. Или да го ставите вашиот Bluetooth уред надвор од максималниот опсег на работа. Bluetooth уредот ќе биде исклучен од единицата после гласовно известување.
- Притиснете и држете го ✖ копчето додека LED индикаторот да трепне сино.

Забелешка

- За да го исклучите уредот, притиснете и држете ✖ во времетраење од 3 секунди додека LED индикаторот да трепне набрзина сино.
- Кога го вклучувате звучникот, тој секогаш автоматски се обидува повторно да се поврзе со последниот успешно поврзан уред.
- Пред да се поврзете со друг Bluetooth уред, прво исклучете се од тековниот уред.
- Кога Bluetooth уредот е подалеку од валидното Bluetooth растојание, единицата ќе се исклучи автоматски од уредот.
- Притисни и држи копче ✖ на единицата во траење од 8 секунди за да го исклучиш тековниот уред и да се избрише Bluetooth информацијата за спарување.

Контрола од повеќе места

Овој производ ја поддржува карактеристиката повеќе места, и може да се поврзе со два Bluetooth уреда истовремено.

- Има аудио известување кога вториот Bluetooth уред се поврзува со звучникот за забава.
- Кога првиот Bluetooth уред паузира или е исклучен, вториот Bluetooth уред може да го пренесува неговото аудио на звучник за забава.
- Дојдовниот повик има приоритет пред репродуцирањето на музика независно дали е од првиот или вториот уред.

Забелешка

- Во режим TWS и PartyLink, контролата од повеќе места не е поддржана.


Спарување за стерео режим (TWS)

Два звучник може да се спаруваат еден со друг за стерео звук.

Забелешка

- TWS работи само ако има два идентични звучници за забава (Philips TAX4207).

Рачно изберете го главниот звучник.

- 1 Притиснете и држете копче  3 секунди за да ги вклучите двата звучника и да го внесете во режимот за спарување на Bluetooth.

- » LED индикаторот (LED3) на двата звучника ќе трепка сино.
- 2** Изберете еден звучник како главен и поврзете го со Bluetooth.
- » LED3 на главниот звучник ќе се смени во трајно сино откако ќе се поврзе со Bluetooth.
- 3** Притисни и држи **⏻ (TWS)** копче на двата звучника во траење од 3 секунди за да внесеш режим на стерео спарување (TWS).
- » LED3 трепка сино и бело наизменично на двата звучника
- 4** Кога е поврзан TWS, ќе слушнете гласовно известување.
- » LED3 поминува во трајно сино на двата звучника.
- 5** За да излезеш од TWS, притисни и држи **⏻ (TWS)** копче на кој било звучник.

Избери го главниот звучник автоматски

- 1** Притисни и држи **⏻** копче на допир во траење од 3 секунди за да ги вклучиш двата звучника.
- » LED индикаторот (LED3) на двата звучника ќе трепка сино.
- 2** Притисни и држи **⏻ TWS** копче на двата звучника во траење од 3 секунди за да внесеш режим на стерео спарување.
- » Првиот звучник внесен во режим TWS е главен и LED3 на главниот звучник се вклучува во трајно сино.
 - » Нивото на јачина на звук, состојбата пушти/паузирај, режимот на светло во помошниот звучник ќе се синхронизира од главниот звучник откако ќе се поврзе TWS.

- 3** За да излезеш од TWS, притисни и држи **⏻ (TWS)** копче на кој било звучник.

Забелешка

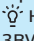
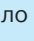

- Во текот на режимот за спарување TWS и главниот и помошниот звучник ќе се вратат во претходната состојба автоматски после 1 минута без да се користат или ако TWS спарувањето не е успешно.

TWS репродукција

Кога TWS е поврзано, помошните звучници ќе се синхронизираат од главниот звучник за функциите подолу.

- Светлосен ефект
- Ниво на звук
- Пушти/паузирај
- DBB (бас) ниво


Копче & Работи	Постапка
Притисни копче ▶ на кој било звучник	Пушти/Паузирај на двата звучника
Притисни копче Гласност +/- на кој било звучник	Зголеми ја или намали ја јачината на звукот на двата звучника
Притисни копче DBB на кој било звучник	Промени DBB поставки на кој било звучник
Притисни и држи го копчето ⏻ на кој било звучник во траење од 3 секунди.	Исклучи ги двата звучника.
Притисни и држи го копчето ⏻ на кој било звучник во траење од 3 секунди во состојба на подготвеност	Вклучи го избраниот звучник и внеси повторно поврзување TWS

Копче & Работи	Постапка
Притисни копче  на кој било звучник	Промени режим на светло кај двата звучника
Притисни и држи го копчето  на кој било звучник во траење од 3 секунди	Променете осветленост кај сите звучници
Притисни и држи го копчето  на кој било звучник во траење од 3 секунди	Излези од режим TWS

PartyLink режим

Звучникот може да се поврзе со најмногу до 50 звучници за забава заедно и да репродуцира аудио истовремено.

Внеси PartyLink режим

- 1 Притисни и држи го копчето  во траење од 3 секунди за да се вклучат звучниците за забава и да се внесе во Bluetooth режим на спарување.
 - » LED индикаторот (LED3) на двата звучника ќе трепка сино.
- 2 Изберете еден звучник како главен и поврзете го со Bluetooth.
 - » LED3 на главниот звучник ќе се смени во трајно сино откако ќе се поврзе со Bluetooth.
- 3 Притисни и држи го копчето **PartyLink** на сите звучници во траење од 3 секунди за да се внесе PartyLink режим на спарување.
 - » LED4 трепка зелена и бела наизменично на сите звучници.
- 4 Кога PartyLink ќе биде поврзан, ќе слушнете гласовно известување.

- » LED3 на помошните звучници свети трајно бело.
- » LED4 останува да трепка зелено и бело наизменично на главниот звучник.
- » Нивото на јачина на звук, пушти/паузирај состојбата, режимот на светло во помошните звучници ќе се синхронизираат од главниот звучник откако ќе се поврзе PartyLink.

- 5 Притисни и држи копче **PartyLink** на главен звучник. Сите звучници ќе излезат од режим PartyLink.

Забелешка

- Во текот на режимот за спарување PartyLink помошниот звучник автоматски ќе се врати во претходната состојба после 1 минута без да се користи или спарувањето PartyLink не е успешно.
- Нема изминато време на главниот звучник.

PartyLink помеѓу TAX4207 и TAX7207

Може да го поврзете TAX4207 со друг звучник за забава TAX7207, двата модела имаат функција PartyLink.

Кога PartyLink е поврзано, помошните звучници ќе се синхронизираат од главниот звучник за функциите подолу.

- Ниво на звук
- Пушти/паузирај
- DBB (бас) ниво

PartyLink повторно пуштање

Кога PartyLink е поврзано, помошните звучници ќе се синхронизираат од главниот звучник за функциите подолу.

- Светлосен ефект
- Ниво на звук
- Пушти/паузирај
- DBB (бас) ниво

Копче & Работи	Постапка
Притисни копче ▶ на главен звучник	Пушти/паузирај музика на сите поврзани звучници
Притисни копче Гласност +/— на главен звучник	Зголеми ја или намали ја јачината на звукот на сите поврзани звучници
Притисни копче DBV на главен звучник	Промени DBV поставки на сите звучници
Притисни и држи го копчето за вклучување ⏻ на главниот звучник во траење од 3 секунди	Исклучи главен звучник, сите помошни звучници ќе излезат од режимот party link
Притисни и држи копче ⏻ на избраниот помошен звучник во траење од 3 секунди.	Исклучи го избраниот помошен звучник, нема никаков ефект врз главниот звучник и другите помошни звучници
Притисни и држи копче ⏻ на избраниот звучник во состојба на подготвеност.	Вклучи го избраниот звучник и притисни го копчето PartyLink повторно за да влезе во режим PartyLink
Притисни копче ⏻ на главен звучник	Промени режим на светло кај сите поврзани звучници
Притисни копче ⏻ на помошните звучници	Нема промена на режим на светло кај сите поврзани звучници
Притисни и држи копче ⏻ на главен звучник во траење од 3 секунди	Променете осветленост кај сите звучници
Притисни копче PartyLink на избраниот помошен звучник	Исклучи го избраниот помошен звучник од главниот звучник

Копче & Работи	Постапка
Притисни и држи го копчето PartyLink на главниот звучник во траење од 3 секунди	Исклучи ги сите звучници и излези од режим PartyLink

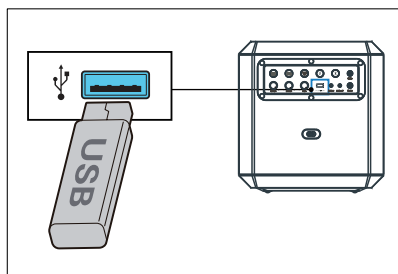
Пушти аудио преку USB

Уживај во аудио на USB уред за складирање, како што е MP3 плеер и USB флеш меморија и др.

Забелешка

- Увери се дека USB уредот содржи аудио содржина што може да се пушти во поддржани формати. Поддржани формати: MP3, WAV, WMA, FLAC. FLAC формат аудио само поддржува не повеќе од 16 битови во секунда.
- Единицата поддржува максимум 128G USB и формат на датотека FAT16/FAT32/exFAT.
- Поддржува USB порта: 5V --- 0,5A.

1 Вметнете USB уред.



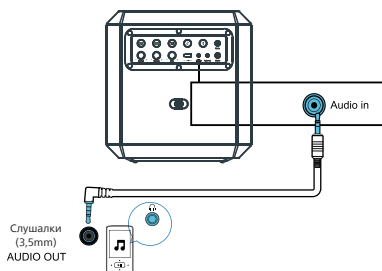
- » Единицата ќе се префрли на USB режим и ќе пушти аудио автоматски.

Слушајте надворешен уред

Со овој производ, може да слушате надворешен аудио уред како што е MP3 плеер.

Пуштете од MP3 плеер

- 1 Поврзете аудио влезен кабел (не е снабден) со 3,5mm конектор на двата крај од:
 - **Audio in** приклучник на единицата
 - Приклучникот за слушалки на MP3 плеерот.



- » Единицата се префрлува автоматски на Audio in режим.

- 2 Пушти аудио на MP3 плеер (погледнете во упатството за користење).

Аудио излез

Оваа единица има приклучник за Audio out. Можете да ги изнесете аналогните стерео аудио сигнали до надворешни уреди како што е активен звучник.

Поврзете го аудио кабелот (не е снабден) со приклучникот Audio out на апаратот и приклучокот за аудио влез на надворешниот уред, и уредот ќе произведува аудио автоматски кон надворешниот уред.

Пеење преку микрофон

Прилагоди јачина на микрофон

Поврзи го микрофонот (не е снабден) во приклучникот **Mic in** и прилагоди ја јачината на микрофонот со вртење на копчето **Mic vol**.

Сега, уживај во караоке пеење!

Прилагоди ехо

Прилагодете го нивото на ехо на микрофонот со вртење на копчето **Echo**.

Вокален регулатор на јачина

Притиснете го копчето **Vocal fader** за да менувате помеѓу вклучен и исклучен менувач на глас.

Менувач на глас

Притиснете го копчето **Voice changer** на панелот за да менувате различни видови на глас. Женски глас/ машки глас / детски глас / нормален ефект.

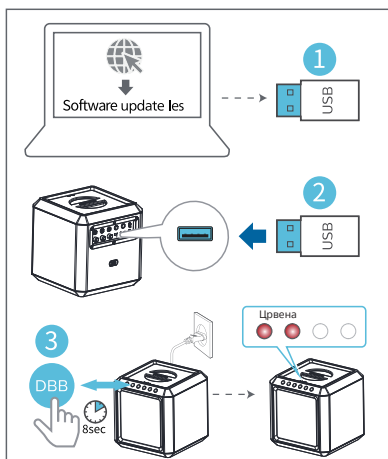
Фабричко ресетирање

Ресетирајте го уредот на стандардни поставки:

- 1 Вклучи го звучникот за забава, притисни и држи **+** и **▶||** копчиња во траење од 10 секунди.
 - » Звучникот за забава е ресетиран и влегува во режим на подготвеност.
 - » LED светилките за капацитет на батерија трепкаат трипати.

Ажурирај фирмвер преку USB

- 1 Провери дали има најнова верзија на фирмвер на www.philips.com/support. Пребарај за твојот модел и кликни на „Софтвер и драјвери“.

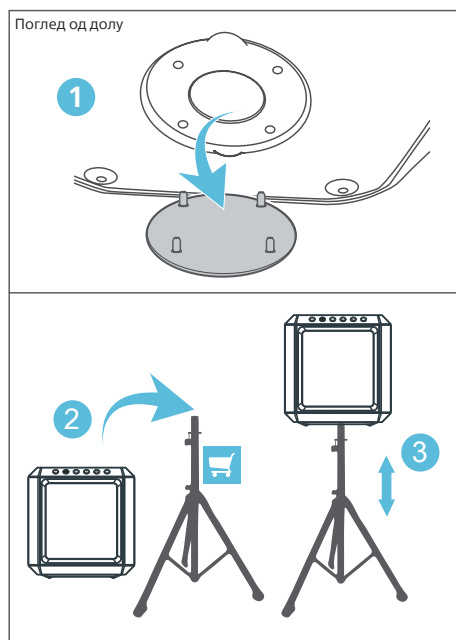


- 2 Копирај ги датотеките за ажурирање на софтвер во USB меморија, внеси USB меморија во единицата.
- 3 Притисни и држи копче **DBB** во траење од 8 секунди во состојба вклучено во кабел за струја.

LED1/2 (Црвено)	Статус
Трајно	Внеси режим за надградба
Брзо трепкање	Почеток на надградба
LED исклучено	Надгради завршено и рестартирај

Монтажа на столб на вашиот звучник за забава

- 1 Отстранете го капакот од долниот дел од звучникот за забава (чувајте го капакот).
- 2 Подигнете го звучникот за забава на држач (се продава одделно).
- 3 Прилагодете го држачот за звучникот според соодветната висина.



4 Спецификации за производ



Забелешка

- Спецификациите и дизајнот се предмет на промена без известување

Појачало

Излезна моќ на наизменична струја (RMS)	50 W
Излезна моќ на наизменична струја (максимум)	100 W
Излезна моќ на батерија	15 W
Одговор на фреквенција	40Hz-20KHz, ± 3 dB
Сооднос на сигнал и шум	≥ 65 dBA
Вкупна хармонична дисторзија	$< 10\%$

Звучник

Импеданција на звучник	4 ohm + 8 ohm x 2
Чувствителност	91 dB ± 3 dB/m/W

Bluetooth

Bluetooth верзија	V 5.0
Bluetooth опсер на фреквенција	2,402 GHz ~ 2,480 GHz ISM Опсер
Моќ на предавател	≤ 10 dBm

Bluetooth домет	30 m (слободен простор)
-----------------	-------------------------

Стриминг формат: SBC, стриминг на музика (A2DP), Повторно пуштање/ контрола на јачина на звук: AVRCP

USB

USB директна верзија	2.0 целосна брзина
USB излез	5V, 0,5A

Кодек

Кодек	.mp3
-------	------

Батерија

Капацитет на батерија	11,1V, 2200mAh (Вградена што се полни)
Траење на батерија	12 часа
Време на полнење на батерија	3 часа

Општи информации

Наизменична струја	100-240V~, 50/60Hz, 50W
Еко подготвеност помала потрошувачка	$\leq 0,5$ W
Димензии (WxHxD)	300x306x300 mm
Тежина	5,94 kg
Работна температура	0°C - 45°C

5 Решавање на проблеми



Забелешка

- Никогаш не го отстранувајте кукиштето на производот.

За гаранцијата да биде валидна, никогаш не се обидувајте сами да го поправате системот.

Ако се соочите со проблеми при користењето, проверете ги следните работи пред да побарате сервис.

Ако проблемот не се реши, одете на веб-страницата на Philips (www.philips.com/support).

Кога контактирате со Philips, уверете се дека уредот е во близина и дека ви се достапни сервисниот број и бројот на моделот.

Не се вклучува

- Проверете дали уредот е целосно наполнет и е поврзан со приклучок за струја.
- Проверете дали сите потребни кабли се безбедно поврзани.
- Проверете дали уредот е вклучен.
- За да заштеди енергија, уредот се префрлува на подготвеност автоматски после 15 минути откако ќе заврши репродукцијата и не се користат функциите.

Нема звук

- Прилагоди јачина на звук.
- Проверете го влезниот извор на звук.

Не реагира копчето или грешка на функцијата

- Притисни и држи **Vocal fader** и копчињата \times 10 секунди за да го исклучите присилно, потоа вклучете го повторно за да се користи нормално.

Не може да прикаже некои датотеки во USB уред

- Бројот на папки или датотеки во USB уредот надминал одреден лимит. Ова не е неправилно работење.
- Форматите на овие датотеки не се поддржани.

USB уредот не е поддржан

- USB уредот не е компатибилен со уредот. Обиди се со друг.

За Bluetooth уред

Квалитетот на аудиото е лош после поврзување со уред овозможен од Bluetooth

- Bluetooth приемот е лош. Помести го уредот поблизу до овој производ или отстрани ја пречката помеѓу нив.

Не може да се поврзе со уредот.

- Функцијата Bluetooth на уредот не е овозможена. Проверете во упатството за користење на уредот како да ја овозможите функцијата.
- Овој производ е веќе поврзан со друг уред овозможен од Bluetooth. Исклучете го тој уред и обидете се повторно.

Спарениот уред постојано се поврзува и исклучува

- Bluetooth приемот е лош. Помести го уредот поблизу до овој производ или отстрани ја пречката помеѓу нив.
- За некои уреди, Bluetooth поврзувањето може да се деактивира автоматски како карактеристика за заштеда на енергија. Тоа не значи дека производот не работи правилно.



Спецификациите се предмет на промена без известување. Посетете ја www.Philips.com/support за најновите ажурирања и документи.

Philips и Philips Shield Emblem се регистрирани заштитени трговски марки на Koninklijke Philips N.V. И ние ги користиме според лиценца.

Овој производ е произведен од и се продава во надлежност на MMD Hong Kong Holding Limited или некоја од нивните подружници, и MMD Hong Kong Holding Limited е гарантор во однос на овој производ.

TAX4207YW_UM_MK_V2.0_20220628

