

Register your product and get support at  
[www.philips.com/welcome](http://www.philips.com/welcome)

MCM770



---

EL	Εγχειρίδιο χρήσης	3
FI	Käyttöopas	28
PT	Manual do utilizador	50
RU	Руководство пользователя	74

---

CS	Příručka pro uživatele	101
HU	Felhasználói kézikönyv	124
PL	Instrukcja obsługi	147
SK	Príručka užívateľa	171

# PHILIPS



# Sisällysluettelo

---

<b>1 Tärkeää</b>	29
Turvallisuus	29
Huomautus	30

---

<b>2 Micro Hi-Fi System</b>	32
Johdanto	32
Toimituksen sisältö	32
Pääyksikön yleiskuvas	33
Kaukosäätimen yleiskuvas	34

---

<b>3 Aloittaminen</b>	36
Kaiuttimien kytkeminen	36
FM-antennin kytkeminen	36
Virran kytkeminen	36
Kauko-ohjaimen valmisteleminen	37
Kellon määrittäminen	37
Virran kytkeminen	37
Siirtyminen valmiustilaan	37

---

<b>4 Levyn tai USB-laitteen toistaminen</b>	39
Toistaminen levyltä	39
USB-toisto	39

---

<b>5 Toiston hallinta</b>	40
Raitaan siirtyminen	40
Toiston keskeyttäminen tai jatkaminen	40
Halu raidassa	40
Toistotietojen näyttäminen	40
Uusintatoisto	40
Satunnaistoisto	40
Raitojen ohjelmointi	41
Kaikkien raitojen selaaminen	41

---

<b>6 Äänenvoimakkuuden ja äänitehosteiden tason säätö</b>	42
Äänenvoimakkuuden säätö	42
Esimääritetyn äänitehosteen valitseminen	42
Bassotehostus	42

---

Automaattinen bassotehostuksen hallinta	42
Äänen mykistys	42

---

<b>7 FM-radioasemien virittäminen</b>	43
Radioasemien ohjelmointi automaattisesti	43
Radioasemien ohjelmointi manuaalisesti	43
Pikavalinta-aseman virittäminen.	43
RDS-tietojen näyttäminen	43
RDS-kellon määrittäminen	44

---

<b>8 Lisätietoja audio system -laitteen käyttämisestä</b>	45
Hälytyksen määrittäminen	45
Uniajastimen määrittäminen	45
Muiden laitteiden kytkeminen	45
Kuuntelu muista laitteista	45
Muiden laitteiden kuuntelu	45

---

<b>9 Tuotetiedot</b>	46
Teknisiä tietoja	46
Vahvistin	46
Levy	46
Viritin (FM)	46
Kaiuttimet	46
Yleistä	46
USB-toistettavuustiedot	47
Tuetut MP3-levy muodot	47
RDS-ohjelmatyypit	48

---

<b>10 Vianmääritys</b>	49
------------------------	----

---

# 1 Tärkeää

## Turvallisuus

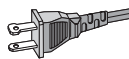
### TurvasyMBOLIT



Salama kuvaa laitteessa olevaa eristämätöntä materiaalia, joka voi aiheuttaa sähköiskun. Turvallisuuksystä laitteen kantta ei saa irrottaa. Huutomerkki kiinnittää huomiota kohtiin, joiden toimintaan on erityisesti tutustuttava lukemalla laitteen oppaat, jotta laitteen käyttö- ja huolto-ongelmat voidaan välttää. VAROITUS: Tulipalon ja sähköiskun välttämiseksi laitetta ei altistaa sateelle tai kosteudelle. Nesteitä sisältäviä esineitä, esimerkiksi maljakoita, ei saa laittaa laitteen päälle. VAROITUS: Sähköiskun välttämiseksi sovitaa liittimen leveä osa liittännän leveään osaan kunnolla.

- 1 Lue nämä ohjeet.
- 2 Säilytä nämä ohjeet.
- 3 Huomioi kaikki varoitukset.
- 4 Noudata kaikkia ohjeita.
- 5 Älä käytä laitetta veden lähellä.
- 6 Puhdista vain kuivalla liinalla.
- 7 Älä tuki ilmastointiaukkoja. Asenna valmistajan ohjeiden mukaisesti.

- 8 Älä asenna lähelle lämmönlähteitä, kuten lämpöpattereita, uuneja tai muita lämpöä tuottavia laitteita (mukaan lukien vahvistimia).
- 9 Käytä aina maadoitettua pistoketta ja pistorasiaa. Maadoittamattomassa pistokkeessa on kaksi johtoliittintä. Maadoitetussa pistokkeessa on kaksi johtoliittintä ja reunassa maadoitusliitin. Maadoitettu pistoke on turvallisuustekijä. Ota ongelmatilanteessa yhteyttä sähköalan ammattilaiseen. Varoitus: Sähköiskun välttämiseksi sovitaa liittimen leveä osa liittännän leveään osaan kunnolla.



- 10 Suojaa virtajohtoa taitumiselta ja päälle astumiselta.
- 11 Käytä ainoastaan valmistajan määrittelemiä lisälaitteita.
- 12 Käytä ainoastaan valmistajan määrittelemiä tai laitteen mukana toimitettuja jalustoja tai telineitä. Estä laitetta kaatumasta siirtämisen aikana.



- 13 Irrota laitteen virtajohto pistorasiasta ukkosmyrskyjen aikana sekä silloin, jos laitetta ei käytetä pitkään aikaan.
- 14 Anna vain valtuutetun huoltohenkilön huoltaa laite. Huolto on tarpeen, kun laite on vahingoittunut, esimerkiksi virtajohto tai pistoke on vahingoittunut, laitteen sisään on päässyt nestettä tai vieraita esineitä, laite on kastunut, ei toimi normaalisti tai on pudonnut.

15 Paristojen käytön VAROITUS – Paristojen vuotamisesta johtuvia vahinkoja voi estää toimimalla seuraavilla tavoilla:

- Asenna paristot oikein, laitteen ja paristojen navat (+ ja -) vastakkain.
- Käytä aina samanlaisia paristoja yhdessä (älä sekoita esimerkiksi vanhoja ja uusia tai hiili- ja alkalipohjaisia paristoja keskenään).
- Poista paristot, jos laite on pitkään käyttämättä.

16 Laitteen päälle ei saa roiskua vettä tai muita nesteitä.

17 Älä aseta laitteen päälle mitään sitä mahdollisesti vahingoittavia esineitä, kuten nestettä sisältäviä esineitä tai kynttilöitä.

18 Tämä tuote saattaa sisältää lyijyä ja elohopeaa. Nämä aineet on hävitettävä ympäristöystävällisellä tavalla. Saat lisätietoja aineiden hävittämisestä tai kierrättämisestä paikallisilta viranomaisilta tai Electronic Industries Alliance -järjestön kotisivulta osoitteesta [www.eiae.org](http://www.eiae.org).

#### Pistokkeen liittämisen

Virtajohdon kaapeleilla on värikoodaus: sininen = nolla (N, neutral), ruskea = jännitteinen (L, live).

Koska nämä värit eivät välttämättä vastaa pistokkeen liittimien värimerkintöjä, toimi seuraavalla tavalla:

- Liitä sininen kaapeli liittimeen, jossa on merkki N tai jonka väri on musta.
- Liitä ruskea kaapeli liittimeen, jossa on merkki L tai jonka väri on punainen.
- Älä liitä kumpaakaan kaapelia pistokkeen maaliitintään, jossa on merkki E (tai e) tai jonka väri on vihreä (tai keltavihreä). Varmista ennen pistokkeen sulkemista, että kaapelin pidike on kiristetty kaapelin suojuksen päälle - ei pelkästään kahden kaapelin päälle.

#### Virtapistoke

Tässä laitteessa on hyväksytty 13 ampeerin pistoke. Vaihda pistokkeen sulake seuraavalla tavalla:

1 Irrota sulakkeen kansi ja sulake.

2 Aseta paikalleen uusi sulake, joka on tyyppiä BS13625 Amp, A.S.T.A. tai BSI:n hyväksymää tyyppiä.

3 Kiinnitä sulakkeen kansi.

Jos pistoke ei sovi pistorasiaan, vaihda sen tilalle sopiva pistoke.

Jos virtapistokkeessa on sulake, sen pitää olla 5 ampeerin sulake. Jos käytössä on pistoke, jossa ei ole sulaketta, sulakerasiassa saa olla enintään 5 ampeerin sulake.

Irrotettu pistoke on hävitettävä mahdollisen sähköiskuvaaran välttämiseksi, jos pistoke liitetään myöhemmin 13 ampeerin pistorasiaan.



#### Vakava varoitus

- Älä koskaan avaa audio system -laitteen runkoa.
- Älä koskaan voitele mitään audio system -laitteen osaa.
- Aseta audio system tasaiselle, kiinteälle ja tukevalle alustalle.
- Älä koskaan aseta audio system -laitetta muiden laitteiden päälle.
- Käytä audio system -laitetta ainoastaan sisällä. Pidä audio system erillään vedestä, kosteudesta ja nesteitä sisältävistä esineistä.
- Älä säilytä audio system -laitetta suorassa auringonvalossa tai liekin tai lämmönlähteiden läheisyydessä.
- Älä katso audio system -laitteen sisällä olevaan lasersäteeseen.

#### Norge

Typeskilt finnes på apparatens bakside.

Observer: Nettbryteren er sekundert innkoplet.

Den innebygde netdelen er derfor ikke fraktoplet nettet så lenge apparatet er tilsuttet nettkontakten.

For å redusere faren for brann eller elektrisk støt, skal apparatet, ikke utsettes for regn eller fuktighet.

---

## Huomautus

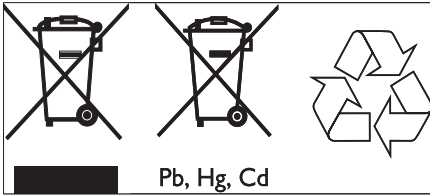
Tämän laitteen muuttaminen tai muokkaaminen muulla kuin Philips Consumer Electronicsin

erityisesti hyväksymällä tavalla voi mitätöidä käyttäjän valtuudet laitteen käyttämiseen.



Tämä laite on Euroopan unionin radiohäiriöitä koskevien vaatimusten mukainen.

Tätä laite noudattaa seuraavien direktiivien ja säädösten vaatimuksia: 73/23/EY + 89/336/ETY + 93/68/ETY



#### Vanhan tuotteen ja käytettyjen paristojen keräämistä ja hävittämistä koskevia tietoja käyttäjille

Nämä symbolit tuotteissa, pakkauksissa ja/tai mukana toimitettavissa asiakirjoissa tarkoittavat, että käytettyjä sähkö- ja elektroniikkatuotteita tai paristoja ei saa hävittää normaalin kotitalousjätteen mukana. Käsittele ja kierrätä vanhat tuotteet ja käytetyt paristot asianmukaisella tavalla viemällä ne käytössä oleviin kierrätyspisteisiin kansallisen lainsäädännön ja direktiivien 2002/96/EY ja 2006/66/EY mukaisesti.

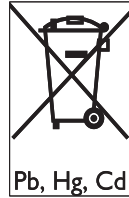
Kun hävität tuotteet ja paristot asianmukaisella tavalla, säästät luonnonvaroja ja ehkäiset haittavaikutuksia, joita virheellisestä jätteiden käsittelystä saattaa aiheutua ihmisten terveydelle ja ympäristölle.

Lisätietoja käytettyjen tuotteiden ja paristojen käsittelystä ja kierrätyksestä saat omalta kunnaltasi, jäteyhtiöltäsi tai tuotteen ostopaikasta.

**[Tietoja hävittämisestä muissa Euroopan unionin ulkopuolisissa maissa]**

Nämä symbolit koskevat vain Euroopan unionia. Jos haluat hävittää näitä tuotteita, kysy neuvoja oikeasta hävittämistavasta paikallisviranomaisilta tai jälleenmyyjältä.

**Paristosymbolia koskeva huomautus:**



Tätä symbolia voidaan käyttää yhdessä kemiallisen symbolin kanssa. Siinä tapauksessa se noudattaa kyseistä kemikaalia koskevaa direktiiviä.

#### Ympäristötietoja

Kaikki tarpeeton pakkausmateriaali on jätetty pois. Olemme pyrkineet siihen, että pakkaus on helppo jakaa eri materiaaleihin.

Noudata paikallisia pakkausmateriaaleja koskevia kierrätysohjeita.

Tallennukseen ja toistoon tarvitaan ehkä lupa. Lisätietoja Copyright Act 1956 ja The Performer's Protection Acts 1958 to 1972.



Windows Windows Media ja Windows-logo ovat Microsoft Corporationin tavaramerkkejä tai rekisteröityjä tavaramerkkejä Yhdysvalloissa ja/tai muissa maissa.

## 2 Micro Hi-Fi System

Onnittelut tekemäsi ostoksen johdosta ja tervetuloa Philipsin käyttäjäksi! Käytä hyväksesi Philipsin tuki ja rekisteröi tuote osoitteessa [www.Philips.com/welcome](http://www.Philips.com/welcome).

### Johdanto

Tällä audio system -laitteella voit nauttia levyille ja USB-laitteisiin tallennetusta musiikista tai kuunnella FM-radioasemia. audio system -laitteessa on monipuolisia ääniasetuksia, jotka takaavat täyteläisen äänen DSC (Digital Sound Control)- ja DBB (Dynamic Bass Boost) -toimintojen sekä basso- ja diskanttiaänen tehostuksen ansiosta. audio system tukee seuraavia tallennusmuotoja:



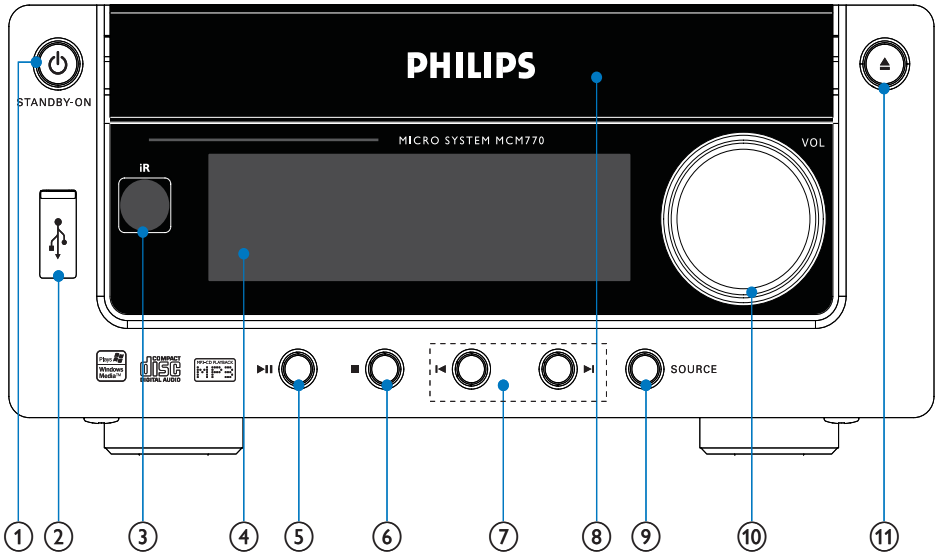
---

### Toimituksen sisältö

Tarkista pakkauksen sisältö:

- Päälaite
- Kaiuttimet x 2
- Kaiutinkaapelit x 2
- Verkkolaite
- Kaukosäädin ja paristo
- FM-lanka-antenni

# Pääyksikön yleiskuvaus



## ① STANDBY-ON

- Käynnistä audio system ja siirry joko valmiustilaan tai Eco-valmiustilaan.

## ②

- USB-massamuistilaitteen liitäntä

## ③ Infrapunatunnistin

## ④ Näyttöpaneeli

- Nykyisen tilan näyttäminen.

## ⑤

- Toiston aloittaminen tai keskeyttäminen.

## ⑥

- Toiston lopettaminen tai ohjelmatietojen tyhjentäminen

## ⑦

- Siirtyminen edelliseen tai seuraavaan raitaan.
- Pikavalinta-aseman valitseminen.

## ⑧ Levykelkka

- CD- tai MP3-levyn asettaminen laitteeseen.

## ⑨ SOURCE

- Lähteen valinta: CD/MP3, USB, AUX tai TUNER (FM).

## ⑩ VOL

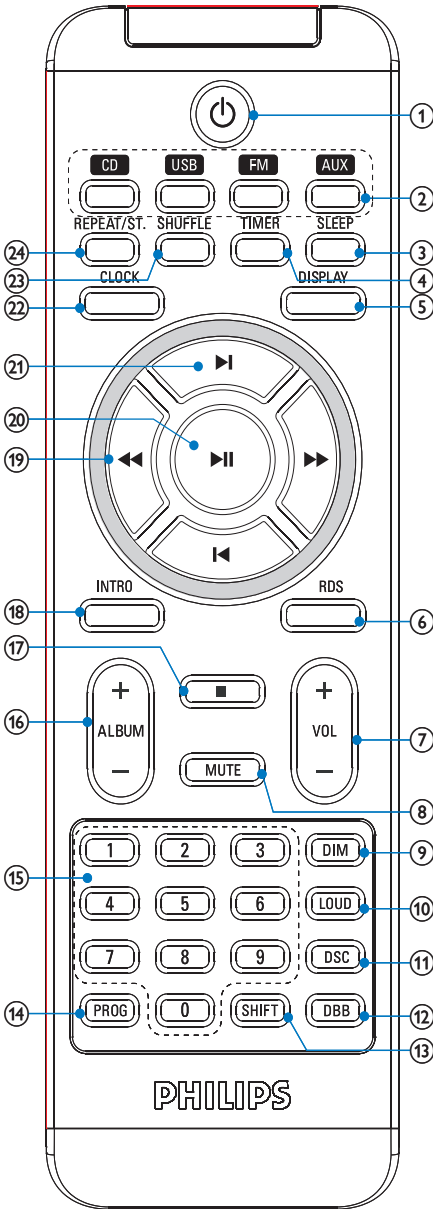
- Äänenvoimakkuuden säätäminen.
- Ajan muuttaminen.

## ⑪

- Levykelkan avaaminen tai sulkeminen.



# Kaukosäätimen yleiskuvaus



- ① **☰**
  - Käynnistä audio system ja siirry joko valmiustilaan tai Eco-valmiustilaan.
- ② **Lähteen valintanäppäimet (CD, USB, FM, AUX)**
  - Lähteen valinta: CD/MP3, USB, AUX tai TUNER (FM).
- ③ **SLEEP**
  - Uniajastimen määrittäminen.
- ④ **TIMER**
  - Hälytyksen määrittäminen.
- ⑤ **DISPLAY**
  - Tietonäyttötilojen valitseminen levyä tai USB-muistitukun toistamisen aikana.
- ⑥ **RDS**
  - FM-radioaseman RDS (Radio Data System) -tietojen näyttäminen.
- ⑦ **VOL + / -**
  - Äänenvoimakkuuden säätäminen.
  - Ajan muuttaminen.
- ⑧ **MUTE**
  - Äänenvoimakkuuden mykistäminen.
- ⑨ **DIM**
  - Näyttöpaneelin kirkkauden säätäminen.
- ⑩ **LOUD**
  - Basso- ja diskanttiaänen automaattisen tehostuksen ottaminen käyttöön tai poistaminen käytöstä.
- ⑪ **DSC**
  - Esimääritetyt ääniasetuksen valitseminen: ROCK, JAZZ, POP, CLASSIC tai FLAT.
- ⑫ **DBB**
  - Bassotehostuksen ottaminen käyttöön tai poistaminen käytöstä.
- ⑬ **SHIFT**
  - 2- tai 3-merkkisen numeron ilmoittaminen (käytetään yhdessä numeropainikkeiden kanssa).

- ⑭ **PROG**
- Raitojen ohjelmointi.
  - Radioasemien ohjelmointi.
- ⑮ **Numeropainikkeet**
- Raidan valitseminen suoraan levyttä.
- ⑯ **ALBUM +/-**
- Siirtyminen edelliseen tai seuraavaan albumiin.
- ⑰ ■
- Toiston lopettaminen tai ohjelmatietojen tyhjentäminen
- ⑱ **INTRO**
- Kaikkien raitojen selaaminen.
- ⑲ ◀▶▶▶
- Raidan tai levyn pikatoisto eteen- tai taaksepäin.
  - Radioaseman virittäminen.
- ⑳ ▶||
- Toiston aloittaminen tai keskeyttäminen.
- ㉑ |◀▶
- Siirtyminen edelliseen tai seuraavaan raitaan.
  - Pikavalinta-aseman valitseminen.
- ㉒ **CLOCK**
- Kellon määrittäminen.
- ㉓ **SHUFFLE**
- Raitojen satunnaistoisto.
- ㉔ **REPEAT/ST.**
- Uudelleentoistotilan valitseminen.
  - FM-radioaseman stereo- tai monoäänien valitseminen.

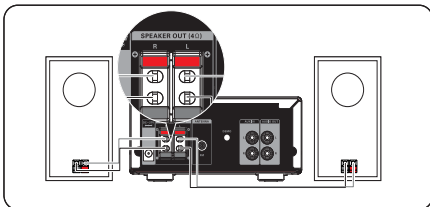
# 3 Aloittaminen

## ! Varoitus

- Käytä säätimiä aina tämän käyttöoppaan ohjeiden mukaan.

Noudata aina tämän luvun ohjeita järjestyksessä. Jos otat yhteyttä Philipsiin, sinulta kysytään laitteen mallia ja sarjanumeroita. audio system-kehyyksen malli- ja sarjanumerot ovat audio system-kehyyksen taustapuolella tai pohjassa. Kirjoita numerot tähän:  
Mallinumero \_\_\_\_\_  
Sarjanumero \_\_\_\_\_

## Kaiuttimien kytkeminen

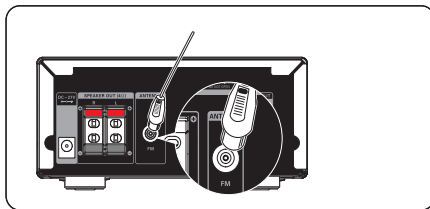


## ☰ Huomautus

- Aseta kunkin kaiutinjohdon paljas pää kokonaan liitäntään.
- Saat parhaan äänen käyttämällä laitteen mukana toimitettuja kaiuttimia.
- Käytä vain sellaisia kaiuttimia, joiden impedanssi on sama tai korkeampi kuin toimitettujen kaiuttimien. Lisätietoja on tämän oppaan teknisissä tiedoissa.

- 1 Aseta kaiutinjohdon punainen pää päälaitteen punaiseen (+) liitäntään.
- 2 Aseta kaiutinjohdon hopeanvärinen pää päälaitteen mustaan (+) liitäntään.
- 3 Käsittele toinen kaiutinkaapeli toistamalla vaiheet 1–2.
- 4 Kytke toinen kaiutin toistamalla vaiheet 1–3.

## FM-antennin kytkeminen



## ✿ Vihje

- Vastaanotto on paras mahdollinen, kun antenni on ääniasennossa ja sen sijaintia on säädetty.
- Voit parantaa FM-stereovastaanottoa kytkemällä ulkona sijaitsevan FM-antennin **FM ANTENNA** -liitäntään.
- audio system ei tue MW-radiovastaanottoa.

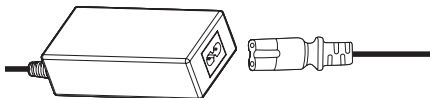
- 1 Kytke laitteen mukana toimitettu FM-antenni päälaitteen **FM ANTENNA** -liitäntään.

## Virran kytkeminen

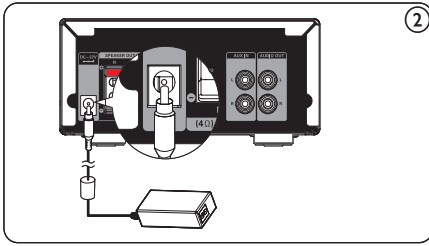
## ! Varoitus

- Tuotteen vahingoittumisen vaara! Varmista, että virtalähteen jännite vastaa audio system -laitteen takapaneeliin tai pohjaan merkittyä jännitettä.
- Sähköiskun vaara. Irrota verkkolaite aina tarttumalla pistokkeeseen ja vetämällä se pistorasiasta. Älä vedä johdosta.
- Varmista ennen verkkolaitteen kytkemistä, että kaikki muut kytkennät on tehty.

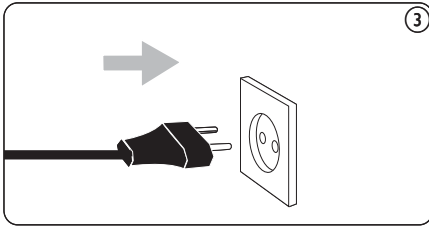
- 1 Valmistele verkkolaite.



- 2 Kytke toinen pää päälaitteen **DC IN** -liitäntään.



3 Kytke toinen pää pistorasiaan.



## Kauko-ohjaimen valmisteleminen

### ! Varoitus

- Räjähdyshaara! Älä altista paristoja lämmölle, auringonvalolle tai tulelle. Älä hävitä paristoja polttamalla.

### Ensimmäinen käyttökerta:

1 Aktivoi kaukosäätimen paristo poistamalla suojakalvo.

### Kaukosäätimen paristojen vaihtaminen:

- 1 Avaa paristolokero.
- 2 Aseta one lithium CR2025-paristo kuvan mukaisesti siten, että pariston navat ovat oikein päin (+/-).
- 3 Sulje paristolokero.

### ☰ Huomautus

- Ennen kuin painat mitään kaukosäätimen toimintopainiketta, valitse ensin oikea lähde kaukosäätimestä (ei siis päälaitteesta).
- Poista paristo kaukosäätimestä, jos et aio käyttää sitä pitkään aikaan.

## Kellon määrittäminen

- 1 Siirry kellon määrittystilaan painamalla ja pitämällä painettuna valmiustilassa **CLOCK**-painiketta.
  - ↳ Tuntimerkintä tulee näkyviin ja alkaa vilkkua.
  - ↳ Jos tuntimerkintää ei näy, siirry valmiustilaan painamalla  $\ominus$ -painiketta yli 2 sekuntia. Toista sitten vaihe 1.
- 2 Määritä tunti + **VOL** --painikkeella.
  - ↳ Minuuttimerkintä tulee näkyviin ja alkaa vilkkua.
- 3 Määritä minuutti + **VOL** --painikkeella.
- 4 Vahvasta kelloasetus painamalla **CLOCK**-painiketta.

## Virran kytkeminen

- 1 Paina  $\ominus$ .
  - ↳ audio system siirtyy viimeiseen valittuun lähteeseen.

### Siirtyminen valmiustilaan

- 1 Siirrä audio system Eco-valmiustilaan painamalla  $\ominus$ -painiketta.
  - ↳ Näyttöpaneelin taustavalo sammuu.
  - ↳ Sininen Eco-virran merkkivalo syttyy.

### audio system -laitteen siirtäminen valmiustilaan:

- 1 Paina Eco-valmiustilassa  $\ominus$ -painiketta yli 3 sekuntia.

- ↳ Kello tulee näkyviin näyttöpaneeliin (jos se on määritetty).
- ↳ Sininen Eco-virran merkkivalo sammuu.

## **SF**

### **Luokan 1 laserlaite**

**Varoitus! Laitteen käyttäminen muulla kuin tässä käyttöohjeessa mainitulla tavalla saattaa altistaa käyttäjän turvallisuusluokan 1 ylittävälle näkymättömälle lasersäteilylle.**

**Oikeus muutoksiin varataan. Laite ei saa olla alttiina tippu- ja roiskevedelle.**

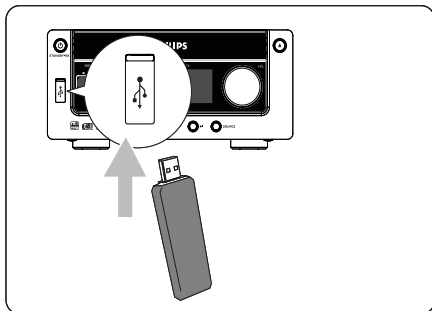
**Huom. Toiminnanvalitsin on kytketty toisipuolelle, eikä se kytke laitetta irti sähköverkosta. Sisäänrakennettu verkko-osa on kytketty sähköverkkoon aina silloin, kun pistoke on pistorasiassa.**

# 4 Levyn tai USB-laitteen toistaminen

## Toistaminen levyltä

- 1 Valitse CD-lähde **CD**-painikkeella.
- 2 Paina etupaneelissa **▲**-painiketta.  
↳ Levykelkka avautuu.
- 3 Aseta levy asemaan ja paina painiketta .  
↳ Varmista, että levyn tekstuoli on ylöspäin.
- 4 Toisto alkaa automaattisesti.
  - Jos levyn toisto ei käynnisty, valitse raita **◀**/**▶**-painikkeilla ja paina sitten **▶||**-painiketta.

## USB-toisto



### Huomautus

- Varmista, että USB-laitteessa on toistettavaa musiikkia. Tarkista tuetut muodot USB-toistotiedoista (katso 'USB-toistettavuustiedot' sivulla 47).

- 1 Avaa etupaneelissa kansi, jossa on merkintä

- 2 Aseta USB-laitteen USB-liitin kannen alla olevaan liitäntään.
- 3 Valitse USB-lähde **USB**-painikkeella.  
↳ Näytössä näkyy raitojen kokonaismäärä.
- 4 Valitse kansio **ALBUM +/-** -painikkeella.
- 5 Valitse tiedosto **◀▶**-painikkeilla.
- 6 Aloita toisto **▶||**-painikkeella.

# 5 Toiston hallinta

---

## Raitaan siirtyminen

CD:

- 1 Valitse jokin muu raita **◀▶**-painikkeilla.
  - Vaihtoehtoisesti voit valita raidan suoraan numeropainikkeilla.



Vihje

- Näppäile 2- tai 3-numeroinen luku painamalla ensin **SHIFT**-painiketta ja sitten numeroita.

MP3-levy ja USB:

- 1 Valitse albumi tai kansio **ALBUM +/-** -painikkeella.
- 2 Valitse raita tai tiedosto **◀▶**-painikkeilla.

---

## Toiston keskeyttäminen tai jatkaminen

- 1 Voit keskeyttää toiston tai jatkaa sitä painamalla toiston aikana **▶||**-painiketta.

---

## Halu raidassa

- 1 Paina toiston aikana **◀◀▶▶**-painikkeita pitkään.
- 2 Jatka normaalia toistoa vapauttamalla painike.

---

## Toistotietojen näyttäminen

CD:

- 1 Seuraavat tiedot tulevat näkyviin, kun painat toistuvasti **DISPLAY**-painiketta:
  - ↳ raidan numero ja nykyisen raidan toistettu aika

- ↳ raidan numero ja nykyisen raidan jäljellä oleva toisto aika
- ↳ raidan numero ja jäljellä oleva kokonaisaika.

MP3-levy:

- 1 Saat ID3-tiedot näkyviin painamalla **DISPLAY**-painiketta (jos tiedot ovat saatavana).

---

## Uusintatoisto

- 1 Paina toiston aikana toistuvasti **REPEAT/ST**-painiketta, kun haluat tehdä seuraavat valinnat:
  - ↳ **[REPEAT]** (uusintatoisto): saman raidan toistuva toisto.
  - ↳ **[REPEAT ALL]** (kaikkien uusintatoisto): kaikkien raitojen toistuva toisto.
  - ↳ **[REPEAT]** (uusintatoisto) ja **[ALB]** (albumi) (vain MP3 ja USB): nykyisen albumin toistuva toisto.
- 2 Voit palata normaalitoistoon painamalla **REPEAT/ST**-painiketta, kunnes valittu toiminto ei ole enää näkyvässä.

---

## Satunnaistoisto

- 1 Paina **SHUFFLE**.
  - ↳ Kaikki raidat toistetaan satunnaisessa järjestyksessä.
- 2 Voit palata normaalitoistoon painamalla **SHUFFLE**-painiketta uudelleen.



## Vihje

- Uusintatoisto- ja satunnaistoistotoimintoja ei voi käyttää samanaikaisesti.

---

## Raitojen ohjelmointi

Voit ohjelmoida enintään 20 raitaa.

- 1** Ota ohjelmointitila käyttöön painamalla **PROGRAM**-painiketta.  
↳ Raidan numero vilkkuu.
- 2** Valitse ohjelmoitavan raidan numero **◀▶** -painikkeilla ja vahvasta valinta **PROGRAM**-painikkeella.
  - Voit valita raidan MP3-levyltä tai USB-laitteesta valitsemalla ensin **ALBUM +/-** -painikkeella albumin, jossa raita on.
  - Näkyviin tulee **[P-X]**, jossa X viittaa ohjelman seuraavaan paikkaan.
- 3** Valitse ja tallenna kaikki ohjelmoitavat raidat toistamalla vaiheet 2–3.
- 4** Paina lopuksi **PROGRAM**-painiketta.  
↳ **[PROG]** (ohjelmointi) tulee näkyviin.
- 5** Toista ohjelmoidut raidat painamalla **▶||** -painiketta.
  - Voit poistaa ohjelmoinnin painamalla **PROGRAM**-painiketta.

---

## Kaikkien raitojen selaaminen

- 1** Voit toistaa kunkin raidan ensimmäiset 10 sekuntia painamalla **INTRO**-painiketta.
  - Voit lopettaa selauksen painamalla **INTRO**-painiketta uudelleen.



# 6 Äänenvoimakkuuden ja äänitehosteiden tason säätö



## Huomautus

- Et voi käyttää DSC-, DBB- ja bassotehostustoimintoja samanaikaisesti

## Äänenvoimakkuuden säätö

- 1 Voit suurentaa tai pienentää äänenvoimakkuutta toiston aikana **VOL + / -** -painikkeella.

## Esimääritetyt äänitehosteen valitseminen

- 1 Paina toiston aikana toistuvasti **DSC**-painiketta, kun haluat tehdä seuraavat valinnat:
  - **[ROCK]** (rock)
  - **[JAZZ]** (jazz)
  - **[POP]** (pop)
  - **[CLASSIC]** (klassinen)
  - **[FLAT]** (luonnollinen)

## Bassotehostus

- 1 Voit ottaa bassotehostuksen käyttöön tai poistaa sen käytöstä toiston aikana **DBB**-painikkeella.

## Automaattinen bassotehostuksen hallinta

Bassotehostustoiminnon avulla järjestelmä voi kasvattaa basso- ja diskanttitehosteita automaattisesti matalissa äänissä (mitä kovemmalla ääni on, sitä vähemmän basso- ja diskanttitehostetta lisätään).

- 1 Voit ottaa automaattisen bassotehostuksen käyttöön tai poistaa sen käytöstä toiston aikana painamalla **LOUD**-painiketta.

## Äänen mykistys

- 1 Voit mykistää äänen tai poistaa äänen mykistyksen toiston aikana **MUTE**-painikkeella.

# 7 FM- radioasemien virittäminen

- 1 Varmista, että olet kytkenyt FM-antennin ja että se on vedetty ääriasentoonsa.
- 2 Paina **FM**.
- 3 Pidä painettuna **◀▶▶**-painiketta.
- 4 Kun näytössä näkyy **[SEARCH]** (haku), vapauta painike.
  - ↳ FM-viritin virittää automaattisesti aseman, joka kuuluu hyvin.
- 5 Viritä lisää asemia toistamalla vaiheet 3–4.  
**Heikosti kuuluvan aseman virittäminen:**  
Paina **◀▶▶**-painiketta toistuvasti, kunnes kuuluvuus on paras mahdollinen.

## Radioasemien ohjelmointi automaattisesti



### Huomautus

- Voit ohjelmoida enintään 20 pikavalintaradioasemaa.

- 1 Aloita ohjelmointi valitsemalla pikavalintanumero **◀▶▶**-painikkeella.
- 2 Ota automaattinen ohjelmointi käyttöön painamalla **◀▶▶▶**-painiketta 2 sekuntia.
  - ↳ **[AUTO]** (automaattinen) tulee näkyviin.
  - ↳ Kaikki käytettävissä olevat asemat ohjelmoidaan kuuluvuusjärjestyksessä.
  - ↳ Viimeksi ohjelmoidun radioaseman toisto alkaa automaattisesti.

## Radioasemien ohjelmointi manuaalisesti



### Huomautus

- Voit ohjelmoida enintään 20 pikavalintaradioasemaa.

- 1 Radioaseman virittäminen.
- 2 Ota ohjelmointi käyttöön painamalla **PROGRAM**-painiketta.
- 3 Valitse **◀▶▶**-painikkeella radioaseman numeroksi 1–20 ja vahvista valinta **PROGRAM**-painikkeella.
  - ↳ Pikavalinta-aseman pikavalintanumero ja taajuus tulevat näkyviin.
- 4 Ohjelmoi lisää asemia toistamalla edellä kuvatut vaiheet.



### Huomautus

- Voit korvata ohjelmoidun aseman tallentamalla toisen aseman sen tilalle.

## Pikavalinta-aseman virittäminen.

- 1 Valitse haluamasi pikavalintanumero **◀▶▶**-painikkeella.



### Vihje

- Voit myös valita pikavalinta-aseman suoraan numeropainikkeilla.
- Näppäile 2- tai 3-numeroinen luku painamalla ensin **SHIFT**-painiketta ja sitten numeroita.

## RDS-tietojen näyttäminen

RDS (Radio Data System) on palvelu, jonka avulla FM-asemat voivat näyttää lisätietoja. Jos

virität RDS-aseman, RDS-kuvake ja aseman nimi tulevat näkyviin.

Jos käytät automaattista ohjelmointia, RDS-asetat ohjelmoidaan ensin.

- 1 RDS-aseman viritäminen.
- 2 Voit selata seuraavia tietoja (jos ne ovat saatavana) painamalla toistuvasti **RDS**-painiketta:
  - ↳ Aseman nimi
  - ↳ Ohjelmatyyppi, kuten **[NEWS]** (uutiset), **[SPORT]** (urheilu), **[POP M]** (popmusiikki)...
  - ↳ Radio-tekstiviestit
  - ↳ Taajuus



#### Huomautus

- Lisätietoja kustakin RDS-ohjelmatyypistä on RDS-ohjelmatyypeissä (katso 'RDS-ohjelmatyypit' sivulla 48).

---

## RDS-kellon määrittäminen

Määrittää audio system -kellon automaattisesti yhdessä RDS-signaalin kanssa lähetettävän aiksignaalin avulla.

- 1 Viritä sellainen RDS-asema, joka lähettää aiksignaaleja.
  - ↳ audio system lukee RDS-ajan ja määrittää kellon automaattisesti.



#### Huomautus

- Lähetettävän ajan tarkkuus määräytyy aiksignaalia lähettävän RDS-aseman mukaan.

# 8 Lisätietoja audio system -laitteen käyttämisestä

## Hälytyksen määrittäminen

- 1 Varmista, että olet määrittänyt kellon oikein.
  - 2 Pidä valmiustilassa **TIMER**-painiketta painettuna.
    - ↳ Tuntimerikintä tulee näkyviin ja alkaa vilkkua.
  - 3 Määritä tunti **+VOL --**-painikkeella.
    - ↳ Minuuttimerikintä tulee näkyviin ja alkaa vilkkua.
  - 4 Määritä minuutti **+VOL --**-painikkeella.
  - 5 Vahvista **TIMER**-painikkeella.
  - 6 Voit ottaa herätyksen käyttöön valitsemalla asetuksen **[ON]** (käytössä) **+VOL --**-painikkeella.
    - ↳ Kellokuvake tulee näyttöön.
    - ↳ audio system käynnistyy automaattisesti määritettyinä aikana ja siirtyy viimeksi valittuna olleeseen lähteeseen.
- Voit poistaa hälytysajastimen käytöstä valitsemalla **[OFF]** (pois käytöstä) vaiheessa 6.

## Uniajastimen määrittäminen

- 1 Kun audio system -laitteeseen on kytketty virta, valitse aikajakso (minuutteina) painamalla toistuvasti **SLEEP**-painiketta.
  - ↳ audio system sammuu automaattisesti määritetyn ajan kuluttua.

## Muiden laitteiden kytkeminen

### ! Varoitus

- Varmista ennen muiden laitteiden kytkemistä audio system -laitteeseen, että olet irrottanut verkkolaitteen audio system -laitteesta.

### ☰ Huomaus

- Jos laitteessa on vain monoliitääntä, kytke audio system -laitteen vasen liitäntä siihen. Vaihtoehtoisesti voit käyttää myös RCA-jakokaapelia.

## Kuuntelu muista laitteista

Voit kuunnella audio system -laitetta muista laitteista.

- 1 Kytke äänilähtöliitännät audio system -laitteen **AUDIO OUT (L/R)** -liitäntöihin.

## Muiden laitteiden kuuntelu

Voit kuunnella muita laitteita tällä audio system -laitteella.

- 1 Kytke äänilähtöliitännät audio system -laitteen **AUX IN (L/R)** -liitäntöihin.

# 9 Tuotetiedot



## Huomautus

- Tuotetietoja voidaan muuttaa ilman ennakoilmoitusta.

## Teknisiä tietoja

### Vahvistin

Ilmoitettu lähtöteho	2 X 30 W RMS
Taajuusvaste	50–20000 Hz, $\pm 3$ dB
Signaali–kohina-suhde	> 65 dB
Aux-tulo	0,5 V RMS 20 000 ohmia

### Levy

Lasertyyppi	Puolijohde
Levyn halkaisija	12 cm/8 cm
Tuetut levyt	CD-DA, CD-R, CD-RW, MP3-CD, WMA-CD
Audio DAC	24 bittiä / 44,1 kHz
Harmoninen kokonaishäiriö	<1 %
Taajuusvaste	50–20 kHz (44,1 kHz)
Signaali–kohina-suhde	>65 dBA

### Viritin (FM)

Viritysalue	87,5–108 MHz
Virityskaavio	50 kHz
Herkkyys	
– Mono, 26 dB signaali-kohina-suhde	<22 dBf
– Stereo, 46 dB signaali-kohina-suhde	>43 dBf
Haun valittavuus	>28 dBf
Harmoninen kokonaishäiriö	< 3 %
Signaali–kohina-suhde	>55 dB

### Kaiuttimet

Kaiuttimen impedanssi	4 ohmia
Kaiutinhajain	3,5 tuuman bassokaiutin + 0,8 tuuman diskanttikaiutin
Herkkyys	>82 dB/m/W

### Yleistä

Virta	220–230 V, 50 Hz / 60 Hz
Virrankulutus käytössä	20 W
Virrankulutus valmiustilassa	4 W
Virrankulutus Eco-valmiustilassa	< 1 W
Äänilähtö	1 Vpp $\pm 0,1$ Vpp 3,5 koh
USB Direct	Versio 2.0
Mitat	
– Päälaite (L x K x S)	160 x 75 x 280 mm
– Kaiutinkotelo (L x K x S)	130 x 180 x 205 mm
Paino	
- Pakkauksen kanssa	6,6 kg
- Päälaite	1,7 kg
- Kaiutinkotelo	2 x 1,95 kg

## USB-toistettavuustiedot

### Yhteensopivat USB-laitteet:

- USB-muistitikku (USB 2.0 tai USB 1.1)
- USB-muistitikon toistolaite (USB 2.0 tai USB 1.1)
- muistikortit (tarvitaan tämän audio system -laitteen kanssa yhteensopiva kortinlukija)

### Tuetut muodot:

- USB- tai muistitietomuoto FAT12, FAT16, FAT32 (sektorin koko: 512 tavua)
- MP3-bittinopeus (tiedonsiirtonopeus): 32–320 kbps ja vaihtuva bittinopeus
- WMA v9 tai vanhempi
- Enintään 8 sisäkkäistä hakemistoa
- Albumien tai kansioiden määrä: enintään 99
- Raitojen tai nimikkeiden: enintään 999
- ID3-tunniste 2.0 tai uudempi
- Tiedostonimi Unicode UTF-8 -muodossa (enimmäispituus: 128 tavua)

### Muotoja, joita ei tueta:

- Tyhjät albumit: tyhjällä albumilla tarkoitetaan albumia, jossa ei ole MP3/WMA-tiedostoja ja joka ei näy näytössä.
- Jos tiedostomuotoa ei tueta, se ohitetaan. Esimerkiksi Word-tiedostot (.doc) tai MP3-tiedostot, joiden tiedostotunniste on .dlf, ohitetaan eikä niitä toisteta.
- AAC-, WAV- ja PCM-äänitiedostot
- DRM-suojatut WMA-tiedostot (.wav, .m4a, .m4p, .mp4, .aac)
- WMA Lossless -tiedostot

- Nimikkeiden enimmäismäärä: 512 (määrytyy tiedostonimen pituuden mukaan)
- Albumien enimmäismäärä: 255
- Tuetut näyteenottotaajuudet: 32 kHz, 44,1 kHz, 48 kHz
- Tuetut bittinopeudet: 32–256 (kbps), vaihtuvat bittinopeudet

## Tuetut MP3-levymuodot

- ISO9660, Joliet

## RDS-ohjelmatyypit

NOTYPE	Ei RDS-ohjelmatyyppiä
NEWS	Uutispalvelut
AFFAIRS	Politiikka ja ajankohtaiset asiat
INFO	Erityiset tietopitoiset ohjelmat
SPORT	Urheilu
EDUCATE	Koulutus ja jatkokoulutus
DRAMA	Radionäytelmät ja kirjallisuus
CULTURE	Kulttuuri, uskonto ja yhteiskunta
SCIENCE	Tieteet
VARIED	Viiheohjelmat
POP M	Popmusiikki
ROCK M	Rockmusiikki
MOR M	Kevyt musiikki
LIGHT M	Kevyt klassinen
CLASSICS	Klassinen musiikki
OTHER M	Musiikin erikoisohjelmat
WEATHER	Sää tiedot
FINANCE	Talous
CHILDREN	Lastenohjelmat
SOCIAL	Yhteiskunnalliset asiat
RELIGION	Uskonto
PHONE IN	Ohjelmat, joihin voi soittaa
TRAVEL	Matkustaminen
LEISURE	Vapaa-aika
JAZZ	Jazz
COUNTRY	Kantrimusiikki
NATION M	Kansallinen musiikki
OLDIES	Vanhanajan musiikki
FOLK M	Kansanmusiikki
DOCUMENT	Dokumenttiohjelma
TES	Hälytystesti
ALARM	Hälytys

# 10 Vianmääritys

## ! Varoitus

- Älä koskaan avaa audio system -laitteen runkoa.

Älä yritä korjata järjestelmää itse, jotta takuu ei mitätöidy.

Jos audio system -laitteen käytössä ilmenee ongelmia, tarkista seuraavat seikat, ennen kuin soitat huoltoon. Jos ongelma ei ratkea, siirry Philips-sivustoon ([www.Philips.com/support](http://www.Philips.com/support)). Kun otat yhteyden Philipsiin, varmista että audio system on lähellä ja malli- ja sarjanumero ovat saatavilla (katso 'Aloittaminen' sivulla 36).

### Laitteessa ei ole virtaa

- Varmista, että audio system -laitteen verkkolaite on kytketty oikein.
- Varmista, että virtalähde on toimiva.
- Virran säästämiseksi järjestelmä katkaisee virran automaattisesti 15 minuuttia sen jälkeen, kun raidan toisto on lopetettu eikä mitään toimintoa ole käytetty.

### Ei ääntä tai ääni on heikkolaatuinen

- Säädä äänenvoimakkuutta.
- Irrota kuulokkeet.
- Tarkista, että kaiuttimet on kytketty oikein.
- Tarkista, ovatko kaiuttimen paljaat johdot kiristetty.

### Vasen ja oikea äänilähtö ovat käänteiset

Tarkista kaiuttimen kytkennät ja sijainti.

### audio system ei vastaa

- Irrota pistoke ja aseta se takaisin. Käynnistä sen jälkeen järjestelmä uudelleen.
- Virran säästämiseksi järjestelmä katkaisee virran automaattisesti 15 minuuttia sen jälkeen, kun raidan toisto on lopetettu eikä mitään toimintoa ole käytetty.

### Kaukosäädin ei toimi

- Ennen kuin painat mitään toimintopainiketta, valitse ensin oikea lähde kaukosäätimestä (ei siis päälaitteesta).
- Käytä kaukosäädintä lähempänä audio system -laitetta.

- Aseta paristo kuvan osoittamalla tavalla siten, että sen navat ovat oikein päin (+/-).
- Vaihda paristo.
- Osoita kaukosäätimellä suoraan audio system -laitteen etuosassa olevaa tunnistinta.

### Levyä ei havaita

- Aseta levy laitteeseen.
- Tarkista, onko levy asetettu laitteeseen väärin päin.
- Odota, että linssin tiivistynyt kosteus on poistunut.
- Vaihda tai puhdista levy.
- Käytä viimeisteltyä CD-levyä tai levyä, jonka muotoa tuetaan.

### Jotkin USB-laitteen tiedostot eivät näy

- USB-laitteella on liikaa kansioita tai tiedostoja. Tämä on normaalia eikä kyseessä ole laitteen toimintahäiriö.
- Kyseisiä tiedostomuotoja ei tueta.

### USB-laitetta ei tueta

USB-laite ja audio system eivät ole yhteensopivia. Kokeile toista laitetta.

### Huono radion kuuluvuus

- Siirrä audio system ja TV tai videolaite kauemmaksi toisistaan.
- Vedä FM-antenni ääriasentoonsa.
- Käytä sen sijaan ulkotilojen FM-antennia.

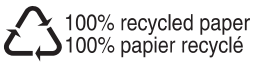
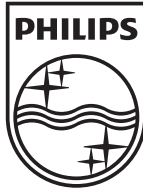
### Ajastin ei toimi

- Määritä kello oikein.
- Ota ajastin käyttöön.

### Kellon tai ajastin määritys pyyhitty

- Virta on katkennut tai virtajohto on irrotettu.
- Määritä kello tai ajastin uudelleen.





100% recycled paper  
100% papier recyclé