

DVD Micro Theater

MCD177

Register your product and get support at
www.philips.com/welcome

User manual
使用说明



PHILIPS



Manufactured under license from Dolby Laboratories. Dolby and the double-D symbol are trademarks of Dolby Laboratories.



DivX Certified products: "DivX Certified, and associated logos are trademarks of DivX, Inc. and are used under license.



Windows Media and the Windows logo are trademarks, or registered trademarks of Microsoft Corporation in the United States and/or other countries.

This product incorporates copyright protection technology that is protected by method claims of certain U.S. patents and other intellectual property rights owned by Macrovision Corporation and other rights owners. Use of this copyright protection technology must be authorized by Macrovision Corporation, and is intended for home and other limited viewing uses only unless otherwise authorized by Macrovision Corporation. Reserve engineering or disassembly is prohibited.

CONSUMERS SHOULD NOTE THAT NOT ALL HIGH DEFINITION TELEVISION SETS ARE FULLY COMPATIBLE WITH THIS PRODUCT AND MAY CAUSE ARTIFACTS TO BE DISPLAYED IN THE PICTURE. IN CASE OF 525 OR 625 PROGRESSIVE SCAN PICTURE PROBLEMS, IT IS RECOMMENDED THAT THE USER SWITCH THE CONNECT TO THE 'STANDARD DEFINITION' OUTPUT. IF THERE ARE QUESTIONS REGARDING OUR TV SET COMPATIBILITY WITH THIS MODEL 525p AND 625p DVD PLAYER, PLEASE CONTACT OUR CUSTOMER SERVICE CENTER.

English 4

中文 41

English

中文

一般事项

功能特点	43
随机配件	43
环保信息	43
安全资讯	43
维护保养	44
听力安全	44

连接

步骤 1: 放置扬声器	45
步骤 2: 连接扬声器	45
步骤 3: 连接电视机	46~47
使用 Video In 视频输入插口 (CVBS)	
使用耳机插口	
使用 Component Video In 色差视频插口 (Pr Pb Y)	
使用 S-Video (S-视频) 插口	
使用外接的 RF 射频调制器	
步骤 4: 连接 FM 天线	48
步骤 5: 连接电源线	48
步骤 6: 连接 VCR 录影机或有线/卫星电视机顶盒	48
步骤 7: 连接数码音频设备	49
步骤 8: 连接便携音讯播放器	49

功能概述

主机上的控制键	50
遥控器	51~52

开始

步骤 1: 使用遥控器	53
步骤 2: 设定电视机	53~54
选择与电视机对应的制式	
设定逐行扫描功能 (只用于逐行扫描电视机)	
手动关闭逐行扫描	
步骤 3: 设定所需语言	55
设定显示语言	
设定声音、字幕和碟片选单语言	

基本操作

即插即播 (用于收音机安装)	56
开机或关机	56
省电自动待机	56
音量控制	56
音效控制	57
DBB (动态低音增强)	
DSC (数码音效控制)	
LOUDNESS	

光碟操作

可播放的光碟	58
区码	58
播放光碟	59
使用光碟目录	59
恢复播放	59
选择与搜索	59~60
选择不同的曲目/章节	
快速向前/向后	
慢速向前/向后	
不同的播放模式: REPEAT、SHUFFLE 和 REPEAT A-B	60
重复 (REPEAT)	
重复 A-B	
编设喜爱的章节/曲目	61
信息显示	61
移到另一个标题/章节	61
从另一角度观看	61
放大 (ZOOM)	62
音频 (AUDIO)	62
字幕	62
播放 MP3/图片碟 (Kodak 或 JPEG)	62
同时播放 MP3 音乐和 JPEG 图片	63
播放 Divx 光碟	63

系统菜单选项

基本操作	64
General Setup Page (通用设定页)	64
“OSD Lang” (显示语言)	
“Screen Saver” (屏幕保护)	
“DIVX VOD” (DIVX注册码)	
Audio Setup Page PAGE (音讯设定页) .64~65	
“Night Mode” (夜间模式)	
“Digital Output” (数码音讯输出)	
“Dolby Digital Setup” (杜比数码设定)	
Video Setup Page (视讯设定页)	65~66
“TV Display” (电视机形式)	
“Progress” (逐行扫描)	
“TVType” (电视制式)	
Preference Page (初期设定页)	66~67
“Audio” (声音)	
“Subtitle” (字幕)	
“Disc Menu” (碟片菜单)	
“Parental” (年龄控制)	
“Password” (密码)	
Divx Subtitle (Divx字幕)	
“Default” (出厂设定)	

收音机

调谐选台	68
存储预设电台	68
自动储存: 自动预设电台	
手动预设电台	
收听预设电台	68

USB 连接

使用 USB 连接	69
-----------------	----

时钟/计时器

查看时钟	70
设定时钟	70
设定开机计时器	70
设定关机计时器	70

技术规格

.....	71
-------	----

故障排除

.....	72~73
-------	-------

术语集

.....	74
-------	----

感谢您的惠顾，欢迎光临飞利浦！

为了您能充分享受飞利浦提供的支持，请在下面的页面注册您的产品：www.philips.com/welcome

功能特点

其它可选元件连接

您可以将此 DVD 微型音响组合与其它音频或音/视频组件相连。

年龄控制（分级）

您可以为您的孩子设置影片分级使他们无法观看任何高于您所设级别的 DVD 影碟。

关机/开机定时器

系统可以根据预定的时间自动关机/开机。

逐行扫描

逐行扫描为基于影片的信源提供无闪烁的高画质影像。当一张图片刷新时，其垂直分辨率可倍增至 525 线。

注意：

- 为了充分享受逐行扫描功能，您需要具备一台逐行扫描电视机。

隨機配件

- 遥控器（配一颗 CR2025 电池）
- 扬声器音箱一对
- 具已认证的 24V 电源适配器一个
（品名：PHILIPS，
型号：OH-1065A2402700J，
电量输入：100-240V ~ 50/60Hz 1.5A，
电量输出：24.0V ---2.7A）
- 音频/视频线 一个（黄/红/白）
- FM 拖尾天线
- 本使用说明书和快速启用指南

以上各项物件如有任何缺损，请与经销商或飞利浦联系解决。

环保信息

我们已把多余的包装材料省掉，并尽量使包装物容易分为如下三种材料：纸板（纸箱）、聚苯乙烯泡沫塑料（减震）和聚乙烯（包装袋和保护性泡沫胶纸）。

若由专业公司进行拆卸，您这台产品中含有的某些材料可再循环使用。在处理这些废弃的包装材料、耗尽电池及旧设备时，请遵守当地的有关法规。

安全资讯

- 在使用本音响系统前，请确认系统上设定的电压伏特数，必须与您所在当地电力来源的电压符合，若有任何问题请与当地经销商联络。
- 如果是通过电源插头或设备耦合器切断设备电源，那么切断电源的设备应当保持在随时可以使用的状态。
- 将本机放置在平坦、坚固、稳定的平面上。
- 请避免让机器接触到水或溅到水。
- 将本机置于 AC 电源插座附近或能够连接到电源的地方。
- 请将机器置于通风良好的地方，避免机器内部温度过高，机器后方与上方必须至少保有 10 公分（4 英寸）的空间，左右两方则必须保有 5 公分（2 英寸）的空间，避免机器过热。
- 请勿在散热处放置任何物品，像是报纸、桌布和窗帘等物品造成散热不良。
- 请勿将机器、电池或光碟暴露在潮湿、雨淋和多尘的环境，也不要将它们放置在加热设备附近或阳光直射的场所，以免过度受热。
- 请勿在机器上放置裸露的火焰源，如点燃的蜡烛。
- 请勿在机器上放置任何盛装液体、如花瓶等物品。
- 若将机器直接从一个较冷的环境中移到温暖或非常潮湿的地方，可能导致系统内部光碟读取头上产生水汽，若发生这种状况，音乐播放器将无法正常工作，请在未至入光碟的状况下、开启电源约一小时，直到机器可正常播放音乐光碟为止。
- 本机的机械部件使用自润滑式轴承，不得自行添加油脂或润滑油。
- 不要将置入产品内的电池或电池块曝晒或处于火光等过高温环境中。
- 当本机处于待机模式时，仍会耗费少许电力，要完全关闭电源必须将交流电源插头从墙上插座中拔出。

一般事项

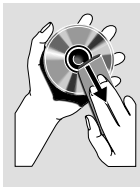
维护保养

当光碟比较脏时，应该用一块不起毛的清洁布来抹擦。抹擦时应从中央向外，而不要沿圆周方向抹擦。

勿让本系统、电池或光盘暴露在潮湿、雨淋和多尘的环境，也不要将它们放置在加热设备附近或阳光直射的场所，以免过度受热。时刻保持光碟托盘关闭以防止镜头堆积灰尘。

切勿在光盘上使用苯、稀释剂和市面上售卖的清洁剂等溶剂，也不可使用模拟唱片用的抗静电喷剂。

若突然将本播放机由寒冷至温暖的环境时，镜头或会出现水气凝结的情况，令本播放机无法播放光碟。请将本机放置在温暖环境直到水气完全蒸发。



听力安全

以适度的音量收听

使用耳机时音量较高可能会损害您的听力。即使聆听不到一分钟，本产品也可以产生可能会导致正常人丧失听力的声音分贝。较高的分贝范围是为那些可能已经丧失一部分听力的人所提供。

声音可能会有欺骗性。随著时间的过去，您的听力“舒适感”会逐渐适应更高的音量。因此在长时间聆听之后，那种听起来“正常的”声音实际上已经很大声了，而且会损害您的听力。为了保护听力，请在您的听力适应大音量之前先将音量设定为安全音量，并一直保持此音量。

建立安全音量：

将音量控制设定在较低设定。

慢慢地调高音量，直到您可以舒适而清晰地听到声音（没有失真）为止。

合理的收听时间：

长时间收听，即使是在“安全”的音量下，也可能导致听力受损。

确保适度地使用设备并且要保证适量的休息。使用耳机时务必遵守以下指南。

使用耳机聆听时应遵循以下指导

适当的收听音量，适度的收听时间。

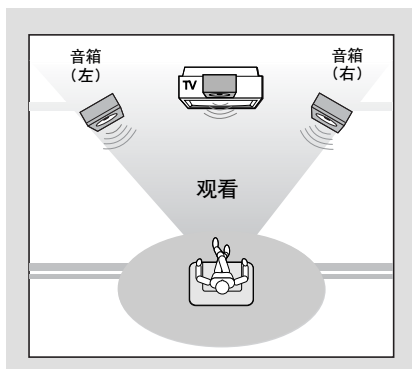
请勿在您听力适应时调整音量。

请勿将音量调得太高，以致您无法听见周围的声音。

在有潜在危险的情况下时，您应该小心使用或暂时中断使用。

请勿在驾驶机动车、脚踏车、玩滑板等情况使用耳机；这样可能会发生交通事故，而且在许多地区都是不合法的。

步骤 1：放置扬声器



- 把左前置和右前置扬声器，摆放在与电视机距离相等的位置，并与聆听者成大约 45 度角。

注意：

- 为避免电磁干扰，不要将音箱处于太靠近电视的位置。
- 必须确保 DVD 系统四周通风良好。

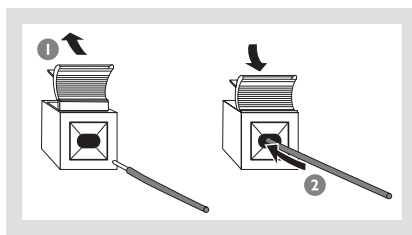
重要事项！

铭牌位于本机底部。

为避免过热，本机设有安全电路。因此，当本机在极端情况时，将会自动切换至备用状态。如果出现这种情况，应让本机冷却后再使用。

步骤 2：连接扬声器

- 将音箱线连接到标识有“**SPEAKER**”（音箱）的接口上，右音箱接标识“**R**”的接口，左音箱接标识“**L**”的接口，红色线接“+”，黑色线接“-”。如图所示，将扬声器线前端剥落外壳的部分插入到接口里面。



注意：

- 为确保能聆听到最佳的音效，应使用随附的扬声器。
- 切勿把一对以上的扬声器连接至扬声器的 +/- 端口。
- 所连接的扬声器不能低于随附扬声器的额定阻抗。请参阅使用说明书内的“技术规格”一节。

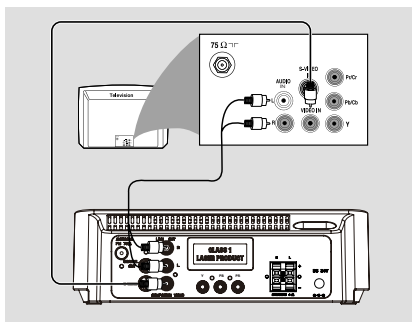
连接

步骤 3：连接电视机

重要事项！

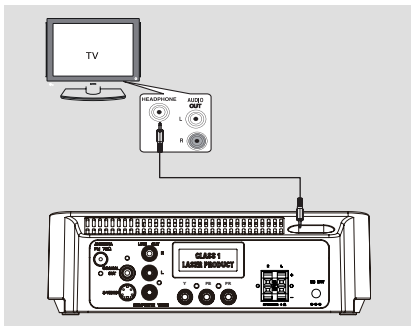
- 你只需根据你所用电视机的配置，选择以下一种视频连接方式。
- **S- 视频 (S-Video)** 和色差视频 (**Component Video**) 输出插口能够提供最高的画面素质。但你的电视机必须具备相应的输入插口才行。
- 将 **DVD** 系统直接连至电视机。

使用 Video In 视频输入插口 (CVBS)

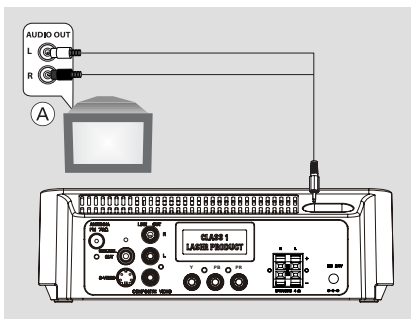


- 使用随附的复合视频电缆（黄色）将本机的 **COMPOSITE VIDEO** 插口连接到电视机上的视频输入插口（或标示为 **A/V In**、**Video In**、**Composite** 或 **Baseband** 的插口）。
- 如需通过电视聆听本机播放的声音，可使用音频电缆（白色/红色，附送）将 **LINE OUT (L/R)** 插口连接到电视机上对应的 **AUDIO IN** 插口。

使用耳机插口



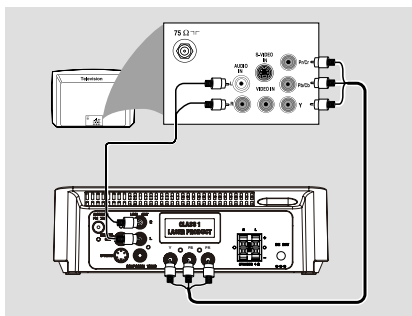
- 如需通过本机聆听电视频道的声音，可使用音频线（不附送）将 **AUX IN** 插口（3.5mm）连接到电视机上对应的耳机插口（3.5MM），或 **AUDIO OUT** 插口（3.5MM）



开始操作之前，先按遥控器上的 **AUX** 键选择“**AUX**”启动该输入讯源。

使用 Component Video In 色差视频插口 (Pr Pb Y)

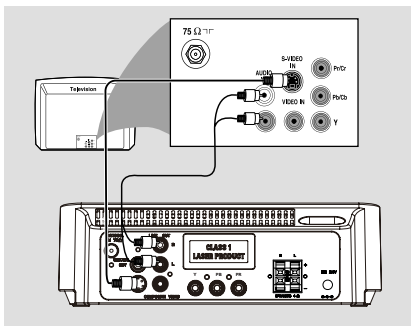
- 使用色差视频电缆 (红色/蓝色/绿色, 不附送) 将本机的 **PR/PB/Y** 插口连接到电视机上对应的 **Component video input** 色差视频输入插口 (或标示为 **Pr/Cr Pb/Cb Y** 或 **YUV** 的插口)。
- 如需通过电视聆听本机播放的声音, 可使用音频电缆 (白色/红色, 附送) 将 **LINE OUT(L/R)** 插口连接到电视机上对应的 **AUDIO IN** 插口。



逐行扫描使用须知:

- 祇有使用 **Y Pb Pr** 色差插口连接才能获得逐行扫描的高画质, 而且需要一台逐行扫描电视机。
- 如果你正使用逐行扫描电视机 (电视机必须指示具有 **Progressive Scan** 或 **ProScan** 能力), 请参阅电视机的用户手册启动电视机的逐行扫描功能。关于 **DVD** 系统的逐行扫描功能, 见“开始 - 设定逐行扫描功能”。
- 如果你的电视机不支持逐行扫描, 你将无法观看画面。在系统设置菜单中的逐行扫描子菜单里关闭逐行扫描模式。

使用 S-Video (S-视频) 插口

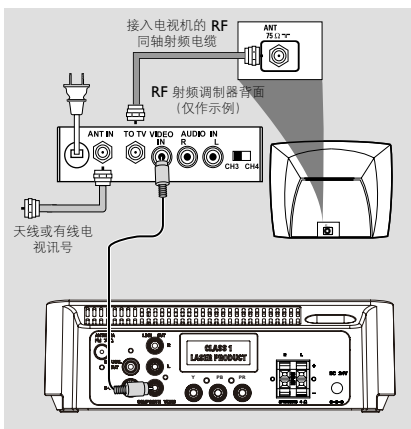


- 使用 **S-Video** 电缆 (不随本机供给) 将本 DVD 系统的 **S-VIDEO** 插口连接到电视机上的 **S-Video** 输入插口 (或标示为 **Y/C** 或 **S-VHS** 的插口)。
- 如需通过电视聆听本机播放的声音, 可使用音频电缆 (白色/红色, 附送) 将 **LINE OUT (L/R)** 插口连接到电视机上对应的 **AUDIO IN** 插口。

使用外接的 RF 射频调制器

重要事项!

- 如果你的电视机只有一个 **Antenna In** 天线输入插口 (标示为 **75 ohm** 或 **RF In**), 你将需要一个 **RF** 射频调制器才能在电视机上观看 **DVD** 的播放。有关如何获得和如何操作 **RF** 射频调制器的详情, 请联络你的销售商或飞利浦公司。



- 使用随附的复合视频电缆 (黄色) 将 DVD 系统的 **COMPOSITE VIDEO** 插口连接到 **RF** 射频调制器上的视频输入插口。
- 使用 **RF** 同轴电缆 (不随本机供给) 将 **RF** 射频调制器连接到你的电视机的 **RF** 插口。

连接

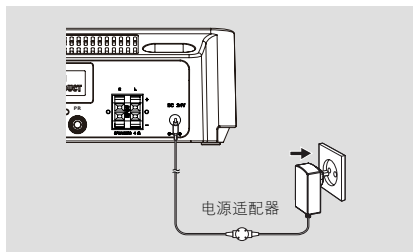
步骤 4：连接 FM 天线

将随附的 FM 天线连接到主机背面的 FM（75 欧姆）插口。展开 FM 天线并将其末端固定在墙上。

步骤 5：连接电源线

重要事项！

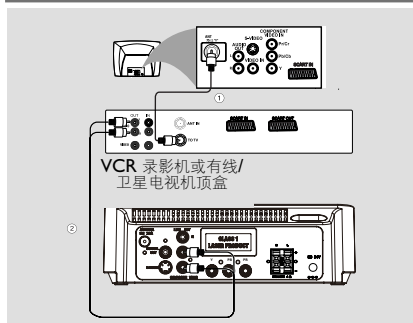
- 开启电源后，切勿再更改任何连接。



- 正确完成所有连接之后，将本机的交流电源线插入墙上的交流电源插座。

步骤 6：连接 VCR 录影机或有线/卫星电视机顶盒

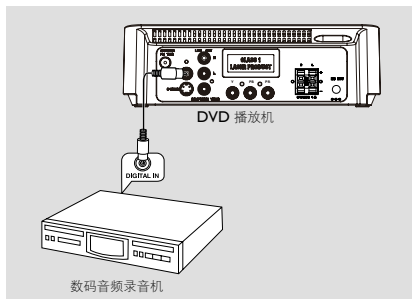
使用 VCR 录影机录制 DVD 碟



有些 DVD 碟具有版权保护功能，所以不能使用 VCR 录影机录制这些受版权保护的光碟。

- 1 将本机的 **COMPOSITE VIDEO** 插口连接到 VCR 录影机的 VIDEO IN 插口上。
- 2 将本机的 **LINE OUT (R/L)** 插口连接到 VCR 录影机的 AUDIO IN 插口上，以录制模拟立体声（左右双声道）。

步骤 7：连接数码音频设备

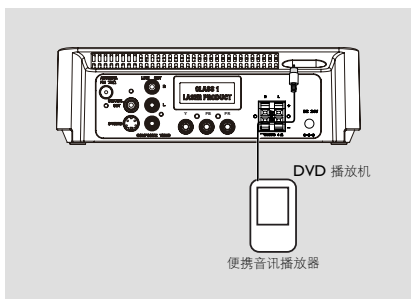


录音 (数码)

将本机的 **COAXIAL OUT** (数码输出) 端口连接到一台数码录音装置 (例如一台兼容 **DTS** 数码影院系统并具有杜比数位解码器的数码刻录机) 的 **DIGITAL IN** 端口。

开始操作前，请根据音频连接设定 **COAXIALOUTPUT** (数码输出)。

步骤 8：连接便携资讯播放器



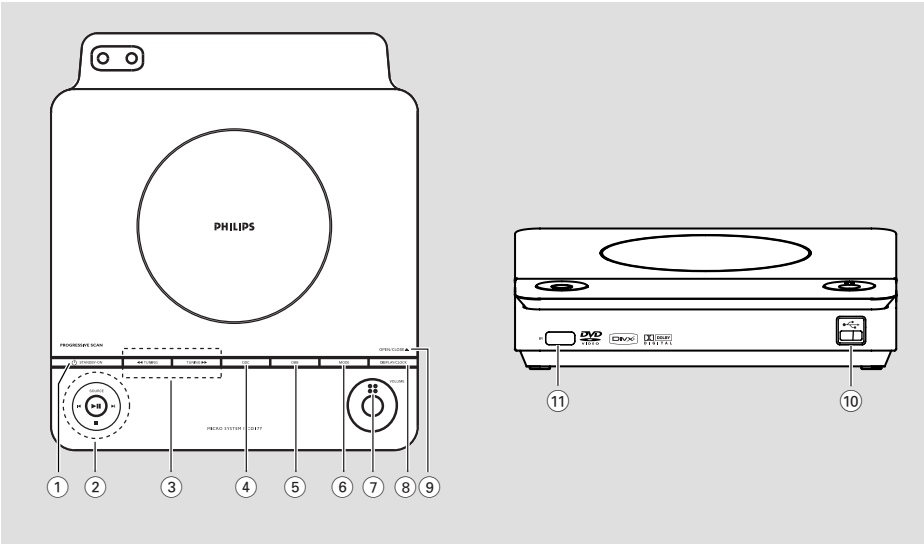
便携资讯播放器 (MP3)

将本机的 **AUX** 端口连接到一台便携资讯播放器的 **HEADPHONE** 插口 (耳机 3.5 毫米插口)。

开始操作之前，先按遥控器上的 **AUX** 键选择 “**AUX**” 启动该输入讯源。这样一来，你就可以通过本机的扬声器听到播放的音乐。

功能概述

中文



主机上的控制键

- ① **STANDBY-ON** (⏻)

 - 开机或切换至省电待机/待机模式。

- ② **SOURCE**

 - 选择相应的声源：光碟/USB/FM/AUX.
 - 开机。
 - ▶||.....开始或暂停光碟播放。
 -停止光碟播放或删除一个曲目程序。
 - ◀|▶
 - 光碟.....按此键进入前一个或后一个章节 / 标题 / 曲目。
 - 收音机.....选择预设电台。
 - 时钟 / 定时器调节时钟 / 定时器的分钟。

- ③ **TUNING** ◀◀ / ▶▶

 - 收音机.....调谐选台。
 - 光碟.....以不同速度在光碟中向后/向前快速搜索。
 - 时钟/定时器.....调节时钟 / 定时器的小时。

- ④ **DSC** (Digital Sound Control)

 - 选择不同类型的预设声音均衡器设定。

- ⑤ **DBB** (Dynamic Bass Boost)

 - 开启或关闭低音增强功能。

- ⑥ **MODE**

 - 选择不同的重复和乱序播放模式 (具 PBC 功能的 VCD 碟, PBC 功能必须关闭)。

- ⑦ **VOLUME**

 - 调高或调低音量。

- ⑧ **DISPLAY/CLOCK**

 - 光碟.....显示当前状态和/或光碟讯息。
 - 时钟.....设定和查看时钟。

- ⑨ **OPEN/CLOSE** ▲

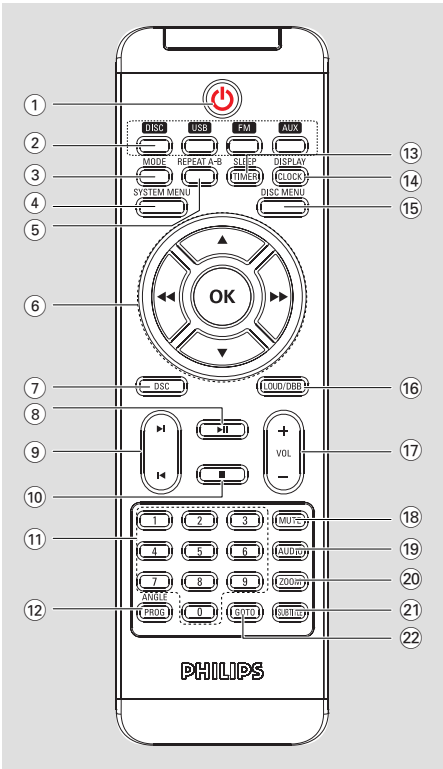
 - 打开或关闭光碟门盖。

- ⑩ **USB 接口**

 - 连接一个USB存储设备。

- ⑪ **IR 红外线传感器**

 - 将遥控器对准此红外线传感器操作。



遥控器

- ① **⏻**
 - 开机或切换至省电待机/待机模式。
- ② **声源选择按键**
 - 选择相应的声源：光碟/USB/FM/AUX。
 - 开机。
- ③ **MODE**
 - 选择不同的重复和乱序播放模式（具 PBC 功能的 VCD 碟，PBC 功能必须关闭）。
- ④ **SYSTEM MENU**
 - 进入或退出系统菜单。
- ⑤ **REPEAT A-B**
 - 重复播放一个章节或曲目中的某一段落。

- ⑥ **OK**
 - 确认所作的选择。
 - ▼ / ▲ / ◀ / ▶
 - 在菜单中选择一个项目。
 - 将已放大的图像左右上下移动。
 - ◀ / ▶
 - 光碟.....以不速度在光碟中向后/向前快速搜索。
 - 收音机.....调谐选台。
 - 时钟 / 定时器.....调节时钟 / 定时器的小时。
- ⑦ **DSC (Digital Sound Control)**
 - 选择不同类型的预设声音均衡器设定。
- ⑧ **▶▶**
 - 开始或暂停光碟播放。
- ⑨ **◀ / ▶**
 - 光碟.....按此键进入前一个或后一个章节/标题/曲目。
 - 收音机.....选择预设电台。
 - 时钟 / 定时器.....调节时钟 / 定时器的分钟。
- ⑩ **■**
 - 停止光碟播放或删除一个曲目程序。
- ⑪ **数字键 (0-9)**
 - 输入光碟上的一个曲目 / 标题 / 章节号。
- ⑫ **ANGLE/PROG**
 - 图片 CD 碟.....播放时选择幻灯片播放模式。
 - DVD.....选择 DVD 碟播放的不同拍摄角度。
 - 收音机.....编排喜爱的电台。
 - 收音机.....按下此键开始自动编排预设电台。
 - 光碟 / USB.....编排喜爱的曲目。
- ⑬ **SLEEP/TIMER**
 - 开启/关闭或选择关机计时器。
 - 开启/关闭或设定开机计时器。
- ⑭ **DISPLAY/CLOCK**
 - 光碟.....显示当前状态和/或光碟讯息。
 - 时钟.....设定和查看时钟。
- ⑮ **DISC MENU**
 - 用于 DVD：进入或退出光碟内容菜单。
 - 用于 VCD：在 PBC ON（播放控制开）和 PBC OFF（播放控制关）之间切换。

功能概述

⑩ LOUD/DBB

- 打开或关闭自动高音效果调节功能。
- 打开或关闭动态低音增强效果功能

⑪ VOL +/-

- 调高或调低音量。

⑫ MUTE

- 关闭或开启声音输出。

⑬ AUDIO

用于 VCD

- 设定立体声、左声道、右声道或混合声道模式。

用于 DVD

- 选择音频语言。

⑭ ZOOM

- 放大或缩小图片。

⑮ SUBTITLE

- 选择字幕语言。

⑯ GOTO

- 光碟播放模式里，通过输入时间，光碟标题，章节或曲目数字进行快速搜索。

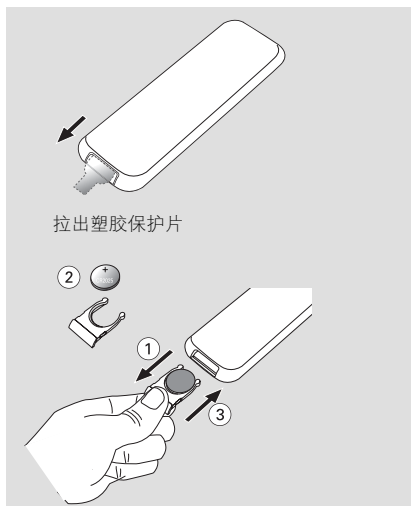
遥控器使用注意事项：

- 首先按遥控器上的其中一个声源选择键
- （如：**DISC** 或 **FM** 等）选择你想要控制的声源。
- 然后选择所要的功能（如：**▶||**, **◀**, **▶** 等）。

步骤 1：使用遥控器

重要事项！

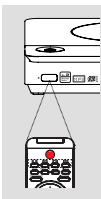
- 使用遥控器之前，如下图所示拉出遥控器的塑胶保护片。
- 如果遥控器不能正常工作或操作范围缩小，应更换一个新电池 (CR2025)。



- 1 轻推并拉出电池盒。
- 2 按所示极性换入一个新电池。
- 3 将电池盒推回原位把它关上。

使用遥控器操作本机

- 1 将遥控器直接对准前面板上的 IR 红外线遥控讯号接收器。
- 2 按遥控器上的其中一个声源选择键选择你想要控制的声源。
- 3 然后选择想要的功能（例如 **▶||**、**◀** 或 **▶|**）。



小心！

- 如果电池电量耗尽或长时间内将不使用遥控器时，请将电池取出。
- 电池含有化学物质，因此用后请予以妥善的弃置处理。

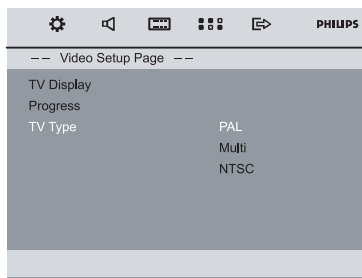
步骤 2：设定电视机

重要事项！

- 确定你已完成所有必要的连接（见“连接电视机”）。
- 1 开启 DVD 机电源，然后选择 DISC 声源。（见“开机或关机”。）
 - 2 打开电视机并设定正确的视频输入频道。你在电视机屏幕上应该可以看到蓝色的飞利浦 DVD 背景画面。
 - 这些频道通常介于最低和最高频道之间，可称之为 **FRONT**、**A/V IN** 或 **VIDEO**。详情请参阅电视机的用户手册。
 - 或者，你可以调至电视机上的 **1** 号频道，然后重复按频道下行键直至出现视频输入频道。
 - 或者，在电视机遥控器上可能有一个选择不同视频模式的按钮或开关。
 - 或者，若你使用 RF 调制器，请将电视机设定至频道 **3** 或 **4**。

选择与电视机对应的制式

本 DVD 播放机兼容 NTSC 和 PAL 电视制式。如需使用本 DVD 播放机播放 DVD 影碟，必须使 DVD 影碟、电视机和 DVD 播放机三者的制式互相匹配。



- 1 在光碟模式，按 **SYSTEM MENU** 键。
- 2 按遥控器上的 **◀|▶** / **▼** / **▲** 键在菜单中四处移动。
 - 移到“Video Setup Page”（视频设定页），并按 **▼** 键。
 - 移到“TV TYPE”（电视制式），并按 **▶** 键。

PAL

- 如果所连接的是一台 PAL 制式电视机，请选择此模式。此模式会把一张 NTSC 光碟的视频讯号改变为以 PAL 格式输出。

NTSC

- 如果所连接的是一台 NTSC 制式电视机，请选择此模式。此模式会把一张 PAL 光碟的视频讯号改变为以 NTSC 格式输出。

MULTI (多制式)

- 如果所连接的是一台兼容 NTSC 和 PAL 的多制式电视机，请选择此模式。在此模式中，输出格式将与光碟的视频讯号相一致。

- 3 选择一个选项并按 **OK** 键。

→ 屏幕上可能出现要求进一步确认的讯息。按屏幕指示进行确认或不确认。

去除菜单

按 **SYSTEM MENU** 键。

设定逐行扫描功能（只用于逐行扫描电视机）

逐行扫描每秒显示的帧数比隔行扫描（原来的正常电视系统）多一倍。由于线数几乎多了一倍，因而逐行扫描可提供较高的图片分辨率和品质。

重要事项！

要实现逐行扫描功能，事前必须确定：

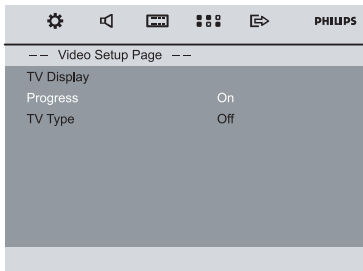
- 1) 你的电视机能接受逐行扫描讯号，因此你必需具备一台逐行扫描电视机。
- 2) 你已使用 Y Pb Pr 插口将你的 DVD 播放机连接至你的电视机（见“连接电视机”）。
- 3) 确保分量视频已经设定为 YUV。

- 1 开启电视机。
- 2 关闭电视机的逐行扫描模式或开启隔行扫描模式（请参阅你电视机的用户手册）。
- 3 按 **STANDBY-ON** 键开启 DVD 播放机。
- 4 选择正确的视频输入频道。
- 5 在光碟模式，按 **SYSTEM MENU** 键。

- 6 按遥控器上的 **◀▶ / ▼ / ▲** 键在菜单中四处移动。

→ 移到“Video Setup Page”（视频设定页），并按 **▼** 键。

→ 移到“Progressive”（逐行扫描）> “On”（开），并按 **OK** 键。



在此阶段，你的电视上将会出现一张失真的图片，直至你开启电视的逐行扫描模式为止。

- 7 开启你电视的逐行扫描模式（请参阅你电视机的用户手册）。

- 8 在确认菜单里，按 **OK** 键加亮菜单中的 **OK**，并按遥控器上的 **◀▶** 键确认。

→ 逐行扫描模式被打开。

→ 如果电视画面仍出现失真的情况，这说明你的电视不支持逐行扫描模式。在这种情况下，按照“手动关闭逐行扫描”部分的描述将逐行扫描模式关闭。

- 9 按遥控器上的 **SYSTEM MENU** 键，退出菜单。

→ 这时，设定已经完成，你可以开始欣赏高画质的图片了。

手动关闭逐行扫描

- 如果失真征兆仍然出现在电视屏幕上，那可能是由于相连接的电视机不接受逐行扫描讯号，以及逐行扫描被错误设定所致。你必须将本机复原到隔行扫描格式。

- 1 关闭你电视机的逐行扫描模式或把它开启到隔行扫描模式（请参阅你电视机的用户手册）。

- 2 选择“Progressive”（逐行扫描）菜单中的“OFF”（关），再按遥控器上的 **OK** 键关闭逐行扫描模式。

→ 逐行扫描模式即被关闭。

步骤 3：设定所需语言

你可选择所需的语言设定。当你装入光碟时，本 DVD 系统会自动切换到你所选择的语言。若光碟中无所选语言，系统将会使用此光碟的预设语言。系统菜单中的显示语言一旦选定将会一直生效。

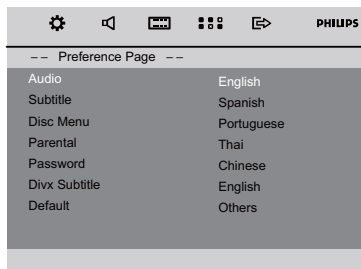
设定显示语言

- 1 在光碟模式，停止播放并按 **SYSTEM MENU** 键。
- 2 按遥控器上的 **◀ / ▶ / ▼ / ▲** 键在菜单中四处移动。
 - 移到“General Setup Page”（一般设定页），并按 **▼** 键。
 - 移到“OSD Lang”（显示语言），并按 **▶▶** 键。
- 3 按 **▼ / ▲** 键选择一种语言并按 **OK** 键。

退出此菜单

再按遥控器上的 **SYSTEM MENU** 键。

设定声音、字幕和碟片选单语言



- 1 在光碟模式，停止播放并按 **SYSTEM MENU** 键。
- 2 按遥控器上的 **◀ / ▶ / ▼ / ▲** 键在菜单中四处移动。
 - 移到“Preference Page”（初期设定页），并按 **▼** 键。
 - 移到下面的一项，并按 **▶▶** 键。
 - “Audio”（音频，光碟的声轨）
 - “Subtitle”（字幕，光碟的字幕）
 - “Disc Menu”（光碟菜单，光碟的显示菜单）
- 3 按 **▼ / ▲** 键选择一种语言并按 **OK** 键。

退出此菜单

再按遥控器上的 **SYSTEM MENU** 键。

基本操作

重要说明！

- 操作本机之前，必须完成所有连接事项。
- 本机切换至待机模式时仍会耗用一些电能。如要完全切断本机的电源，须将交流电源插头从墙上的电源插座中拔出。

即插即播（用于收音机安装）

即插即播 (Plug and Play) 功能使你能自动存储所有可接收到的电台。

首次设置/通电

- ① 当接通电源时，"AUTO INSTALL - PRESS PLAY" (自动安装 - 按 **PLAY** 键) 字样显示。
- ② 按主机上的 **▶||** 键开始安装。
 - "PLUG AND PLAY" "INSTALL" (即插即播...安装) 字样显示，接着显示 "TUNER" (收音机) 和 "AUTO" (自动)。
 - **PROG** 标帜开始闪动。
 - 所有讯号较强的 **FM** 电台将被自动储存。
 - 当所有电台已被储存或全部 **20** 个预设电台充满后，最后一个被储存的预设电台将会播放。

重新安装即插即播功能

- ① 在待机或功能介绍模式中，按住机上的 **▶||** 键直至 "AUTO INSTALL - PRESS PLAY" (自动安装 - 按 **PLAY** 键) 字样显示。
- ② 再按 **▶||** 键开始安装。
 - 以前储存的所有预设电台都将被取代。

要退出而不储存即插即播功能

- 按机上的 **■**。
 - 如果即插即播功能没有完成安装，在下次开启本机时，即插即播安装功能将再次启动。

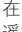

注意：

- 在即插即播期间，如果本机检测不到立体声频率，"CHECK ANTENNA" (检查天线) 字样将显示。

开机或关机

- 在待机/省电待机模式，按主机上的 **STANDBY ON**  或 **SOURCE** 键，或按遥控器上的 **DISC**、**USB**、**FM** 或 **AUX** 键开启系统。
 - 系统将切换至所选的或上次所选的声源。


将系统设为待机模式

- 在开机模式，短暂按 **STANDBY-ON**  (或遥控器上的 ) 键。
 - 显示屏将显示时钟，如果时钟未设定，将显示 "----:--" 符号。

将系统设为省电待机模式

- 在开机模式，按住 **STANDBY-ON**  (或遥控器上的 ) 键。
 - "ECO POWER" (省电) 字样短暂显示。
 - 前面板上的省电指示灯  将点亮。
 - **LCD** 显示屏会熄灭。

有用的提示：

- 按住遥控器上的  键可在省电待机和正常待机模式之间切换。

省电自动待机

作为一项省电功能，如果你在停止模式 **15** 钟内不按任何键，本机将自动切换至待机模式。

音量控制

按 **VOLUME** (或遥控器上的 **VOL +/-**) 键调高或调低音量。

- 显示屏短暂显示 "VOL" 和一个 "0" 至 "99" 之间的音量值 (当把音量调至最高时，"MAX" 字样显示；最低时，"MIN" 字样显示)。

暂时关闭声音

- 按遥控器上的 **MUTE** 键。
 - 播放会以无声方式进行，并显示 "MUTE" 字样。
- 如需启动声音重放，可进行如下操作：
 - 再按 **MUTE** 键；
 - 调节音量控制器；
 - 改变声源。

音效控制

DBB (动态低音增强)

DBB 增强低音响应。

- 按 **LOUD/DBB** 键以开启或关闭 DBB 功能。
→ 如果 DBB 功能开启, “DBB” (DBB开) 字样将显示。

有用的提示:

- 某些光碟可能使用高调制率录制, 因此在高音量时会产生失真。如果出现这种情况, 请关闭 DBB 功能或调低音量。


DSC (数码音效控制)

DSC 为您提供一种特别的预设音效均衡器设定。

- 重复按遥控器上的 **DSC** 键选择: CLASSIC (古典, 默认设定)、ROCK (摇滚)、JAZZ (爵士) 或 POP (流行)。

LOUDNESS

LOUDNESS (高音) 特性可以使系统在音量低的情况下自动增强高音和低音效果 (音量越高, 高音就越低, 低音就越高)。

- 按住遥控器上的 **LOUD/DBB** 键进行打开或关闭高音效果功能。
→ 打开或关闭高音效果功能时  图标会显示或消失。

光碟操作

重要事项!

- 取决于 **DVD** 或 **VCD** 的类型，某些操作可能不同或受到限制。
- 切勿推压光碟托盘。只可在托盘上装入光碟，切勿放入其他物品。否则，本光碟播放机可能会产生故障。
- 当你按下某个按钮时，如果电视机屏幕上出现禁止图示，表示此功能并不适用于此光碟或暂时不可用。

可播放的光碟

本 DVD 播放机可播放：

- 数字视频光碟 (DVD)
- 视频 CD (VCD)
- 超级视频 CD (SVCD)
- 已完成刻录的DVD刻录光碟 (DVD±R)
- DVD + 可刻录光碟 (DVD+R)
- DVD + 可重刻录光碟 (DVD+RW)
- 雷射唱碟 (CD)
- 在 CD-R (W) 可刻录 (可重刻录) 光碟上的 MP3 光碟：
- ISO9660/UDF格式
- 支持分辨率高达 3073 × 2048 的 JPEG 图片碟
- 所支持的取样频率为：32kHz、44.1kHz、48kHz。
- 所支持的比特率为：32~256 (kbps)，可变比特率 (平均128 kbps)
- CD-R(W)/DVD+R(W) 上的 Divx 文件
 - Divx 3/4/5



区码

DVD 光碟和播放机上设有地区限制。播放光碟之前，请先确保光碟和播放机设定的是相同区码。本机的区码显示在底部面板上。



注意：

- 如果某张光碟无法播放，请取出该光碟并用其他类型的光碟重试。错误格式的光碟将无法在本 DVD 播放机上播放。

播放光碟

- 1 对于 DVD 及 VCD 光碟，应确定本机已正确连接至电视机（见“连接电视机”），而且电视机已开启并设定至正确的视频输入频道（见“设定电视机”）。
- 2 按主机上的 **SOURCE**（或遥控器上的 **DISC**）键一次或多次选择 DVD 模式。
你应在电视机上看到一个蓝色的飞利浦 DVD 背景画面。
- 3 按压本机顶部的 **OPEN/CLOSE** 处打开光碟门盖。
- 4 装入一张光碟（印刷商标面朝上），然后关上光碟门盖。
- 5 光碟将会自动播放（取决于光碟类型）。
 - 如果电视屏幕上出现光碟目录，请参阅“使用光碟目录”。
 - 如果光碟被年龄控制功能锁上，你必须输入一个四位数的密码（参阅“改变密码”）。

暂停播放

- 按 **⏸** 键。
→ “II” 短暂显示在电视屏幕上。
- 要恢复播放，再按 **⏸** 键。

停止播放

- 按 **■** 键。

使用光碟目录

- 1 按遥控器上的 **DISC MENU** 键。
→ 如果当前标题设有菜单，该菜单会出现在屏幕上。否则，屏幕上会显示光碟菜单。
- 2 按 **◀ / ▶ / ▼ / ▲** 键选择你想要的标题或章节，然后按 **⏸** 或 **OK** 键。
→ 播放从所选的标题或章节开始。
- 3 按遥控器上的 **DISC MENU** 键进入光碟菜单。

注意：

- 如果 DVD 碟片上未刻有标题或根菜单，按此键后将从第一个曲目开始重新播放。

播放控制 (PBC)

PBC 播放使你能跟随屏幕显示的菜单以互动方式播放 VCD。

- 按 **DISC MENU** 键在 PBC 功能开启和关闭之间切换。

播放带 PBC 功能的光碟

- 如果 PBC 已关闭，系统将自动开始播放。
- 如果 PBC 已开启，电视机屏幕上会出现 PBC 菜单（如果有）供你选择。请用数字键（0-9）输入你的选择。

注意：

- DVD、CD、MP3 和 Divx 光碟不具备此功能。

恢复播放

- 在播放过程中，按 **■** 键一次停止播放，然后按 **⏮** 键从上次停止的位置开始播放。

取消恢复播放模式

- 在停止状态，再按 **■** 键或打开光碟门盖，或切换本机至待机模式。

选择与搜索

选择不同的曲目/章节

用于 DVD/VCD/CD/MP3：

- 在播放过程中，快按 **◀ / ▶** 键一次或多次直至所需的曲目/章节号出现。

或，

使用遥控器上的数字键（0-9）直接输入所需的曲目号。

- 选定后，本机将自动从所选曲目的开头开始播放。

有用的提示：

- 某些 VCD 只有单一曲目，对此等光碟而言，曲目选择或无效的输入数值将被忽略。
- 如果播放机已设定至重复播放章节（曲目），按此键将会从同一章节（曲目）的开头重复播放。

快速向前/向后

用于 **DVD/VCD/Divx/WMA/MP3**：

- 1 在播放过程中，重复按 ◀/▶ 键选择在快速向前或向后播放中的搜索速度。
- 2 要恢复正常播放，按 ▶▶ 键。或者，重复按 ◀/▶▶ 键直至 “▶” 显示在电视屏幕上。

有用的提示：

- 快速向前 / 向后搜索只能在同一曲目中进行。

慢速向前/向后

用于 **DVD/VCD**：

- 1 在播放过程中，重复按 ▲/▼ 键选择在慢速向前或向后播放中的搜索速度。
- 2 要恢复正常播放，按 ▶▶ 键。或者，重复按 ▲/▼ 键直至 “▶” 显示在电视屏幕上。

有用的提示：

- VCD 无慢速向后功能。

不同的播放模式：REPEAT、SHUFFLE 和 REPEAT A-B

重复 (REPEAT)

用于 **DVD/VCD/CD/MP3**

- 在播放过程中，重复按主机上的 **MODE** 键选择所需的重复播放模式。
→ 对于有 **PBC** 功能的 **VCD**，**PBC** 功能须关闭。

用于 **DVD**

章节重复：重复当前章节

标题重复：重复当前标题

全碟重复：重复播放所有内容

乱序：任意顺序播放

取消重复：关闭重复播放模式

用于 **VCD/SVCD/CD**

单曲重复：重复当前曲目

全碟重复：重复播放全部曲目

乱序：任意顺序播放

取消重复：关闭重复播放模式

用于 **MP3/WMA/JPEG/Divx**

单曲重复：重复当前曲目

全碟重复：重复播放全部曲目

乱序：任意顺序播放

取消重复：关闭重复播放模式

- 要返回正常的播放模式，重复按 **MODE** 键直到各同播放模式不再显示。

乱序播放模式下：

- 按 ▶ 键选择任意顺序的另一个曲目。
- 按 ■ 键停止乱序播放。

要取消乱序播放：

- 重复按 **MODE** 键选择重复关闭选项取消乱序模式。

注意：

- 在收音机或 **AUX** 模式，这个按键没有功能。
- 打开光碟托盘时，乱序或重复播放功能会自动取消。

重复 A-B

你可以使用此功能重复播放一个章节或曲目中的某一段落。

- 1 在你所选的开始点按遥控器上的 **REPEAT A-B** 键。
- 2 在你所选的结束点按按遥控器上的 **REPEAT A-B** 键。
→ 该段落会重复不停播放。
- 3 如需退出重复 **REPEAT A-B** 段播放模式，再按 **REPEAT A-B** 键。

注意：

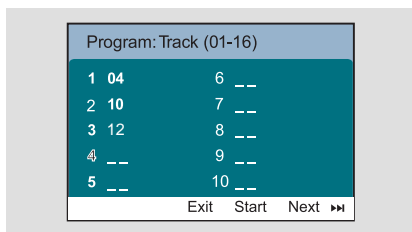
- 重复播放功能只能在同一章节或曲目中设定。

编设喜爱的章节/曲目

你可以按想要的次序播放光碟中的内容。

用于 DVD/VCD/SVCD/CD/CDG

- 1 按遥控器上的 **PROG** 键。
→ 编程菜单将出现。



- 2 使用**数字键 (0-9)**按想要的顺序输入曲目或章节号 (须输入两位数, 如 **06**)。
 - 如果总共需要编程的曲目数超过 **10**, 请选择屏幕上的 **{Next}** (下一页) 然后按 **OK** (或遥控器上的 **▶**) 键进入下一编程页面。
 - 如需从编程菜单上移除一个曲目或章节, 请选择该曲目或章节然后按 **OK** 键。
- 3 选择 **{Start}** (开始) 播放编好的程序。
- 4 要停止播放, 请按 **■** 键一次。
- 5 要退出编程模式, 请按 **■** 键两次。

用于 MP3/WMA/JPEG

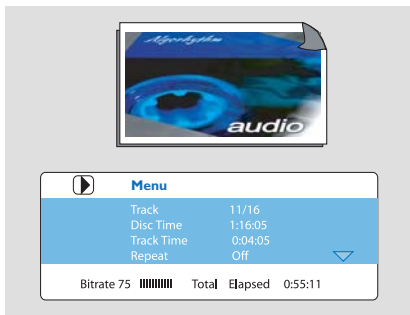
- 1 按 **▼/▲** 键从光碟菜单选择一个曲目或图片, 然后按 **PROG** 键向播放列表中添加该曲目或图片。
→ 光碟菜单上会显示 “Add To Playlist” (添加到播放列表)。
- 2 按 **DISC MENU** 键三次。
会出现播放列表菜单。
- 3 按 **▼/▲** 键从光碟菜单选择一个曲目或图片, 然后按 **PROG** 键向播放列表中添加该曲目或图片。
- 4 按 **▼/▲** 键选择一个曲目或图片, 并按 **OK** 键开始播放。
→ 你可以选择一个曲目或图片后按 **PROG** 键将它从编程播放列表中移除。
- 5 按 **STOP** 键停止程序播放。
- 6 按 **DISC MENU** 键返回光碟菜单。

注意:

- 对于 **DVD/VCD/SVCD/CD/CDG** 最多可储存 **20** 个曲目。
- 对于 **MP3/WMA/JPEG** 最多可储存 **100** 个曲目。

信息显示

光碟模式下, 重复按 **DISPLAY/CLOCK** 键选择如下显示信息。



移到另一个标题/章节

一些光碟可能包含超过一个标题或章节。如果光碟提供标题或章节菜单, 你便能从菜单上, 选择标题或章节并开始播放。

- 1 按 **DISPLAY/CLOCK** 键显示光碟标题和章节信息。
- 2 使用 **▼/▲** 键, 显亮一个想要的项目并按 **OK** 键。
- 3 使用**数字键 (0-9)**, 选择一个想要的标题/章节号码。
- 4 按 **DISPLAY/CLOCK** 键退出光碟信息菜单。

注意:

- 在某些光碟上, 可能无法选择标题或章节。

从另一角度观看

如果所播放的 **DVD** 影碟, 是从多个不同的拍摄角度拍摄和录制的, 本功能使你能够从不同的角度观看画面。角度选择由影碟的格式决定。

- 1 按遥控器上的 **DISPLAY/CLOCK** 键显示标题和章节信息。
- 2 使用 **▼/▲** 键显亮 “Angle” (角度) 并按 **OK** 键。
- 3 使用**数字键 (0-9)** 选择想要的角度。
或也可直接按 **ANGLE** 键来改变拍摄角度

光碟操作

放大 (ZOOM)

放大功能可让你在播放过程中放大视频影像/JPEG 影像。

用于 DVD/VCD

- 重复按 ZOOM 键改变放大比例。
2X → 3X → 4X → 1/2X → 1/3X → 1/4X

用于 JPEG 图片碟

- 重复按 ZOOM 键改变放大比例。
100% → 125% → 150% → 200% → 75% → 50%
- 要移动已放大的影像，请按 ◀ / ▶ / ▼ / ▲。
- 重复按 ZOOM 键可退出放大模式。

音频 (AUDIO)

用于 DVD

- 重复按遥控器上的 AUDIO 键选择所需的声轨语言。
→ 此项功能取决于光碟。

用于 VCD

- 重复按 AUDIO 键为显示在电视屏幕上的声音输出选择声道：
立体声、左声道、右声道或混合声道。

字幕

- 重复按遥控器上的 SUBTITLE 键选择不同的字幕语言。
→ 此项功能取决于光碟。

播放 MP3/图片碟 (Kodak 或 JPEG)

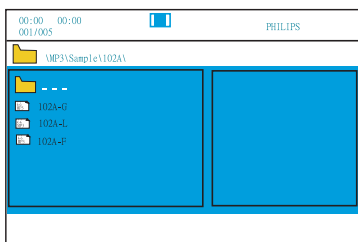
重要说明！

- 确定电视机已开启并设定至正确的视频输入频道。

MP3/JPEG 图片光碟

- 1 装入一张 MP3/图片 (JPEG) 光碟。
→ 由于目录/件结构复杂，读碟时间可能会超过 30 秒。
→ 光碟菜单将出现在电视机屏幕上。
- 2 在菜单中选择一个曲目并按 OK 键开始播放。
对于 MP3/WMA，播放会自动开始。

(MP3 光碟菜单)



- 3 音乐播放时，按 ▲ / ▼ 键或使用数字键 (0-9) 从光碟菜单中选择一个想要的图片文件。然后按 OK 键。
→ 如果光碟主菜单包含多个文件夹，使用 ▲ / ▼ 键选择一个想要的文件夹并按 OK 键打开文件夹。
- 4 按 ◀ / ▶ 键选择上一个或下一个曲目。
- 5 如需停止同时播放，请按 DISC MENU 键然后按 STOP 键。

如果 MP3-CD 菜单关闭

- 在播放模式中，按 ◀ 或 ▶ 键选择上一个/下一个曲目。

注意：

- 菜单关闭状态下不能使用歌曲集搜索功能。

- 6 在播放 JPEG 或 Kodak 图片光碟期间，重复按 PROG 键选择不同的幻灯片检视选项。总共有 16 个选项可供选择。所选的选项将显示在电视屏上。

同时播放 MP3 音乐和 JPEG 图片

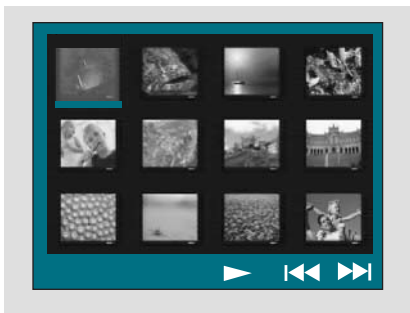
如果光碟含有 MP3 音乐和 JPEG 图片文件，你可以建立一个音乐幻灯片秀。

- 放入一张含有音乐和图片的 MP3/WMA 光碟。
- 在菜单中选择一首 MP3 曲目并按 **OK** 键开始播放。
- 音乐播放时，按 **▲/▼** 键从光碟菜单中选择一个想要的图片文件。然后按 **OK** 键。
 - 文件夹中的图片文件将开始播放，直到最后一个文件。
 - 音乐将继续播放并在所选歌曲集、播放列表或曲目结束时开始重复播放。
- 如需停止同时播放，请按 **DISC MENU** 键然后按 **STOP** 键。

Kodak 图片光碟

- 装入一张 Kodak 图片碟。
 - 由于目录/文件结构复杂，读碟时间可能会超过 30 秒。
- 播放过程中，按 **■** 键。
 - 电视屏幕上将出现 12 格缩图。

(图片光碟菜单示例)



- 按 **◀/▶** 键查看上一页/下一页 (如果有)。
- 按 **◀/▶/▼/▲** 键在菜单内四处移动，并按 **OK** 键选择想要播放的图片。
- 按 **PROG** 键选择幻灯片播放模式。

在播放期间，你能够：

- 按 **◀** 或 **▶** 键选择当前文件夹中的另一个标题/图片。
- 按遥控器上的 **◀◀/▶▶/▼/▲** 键旋转或翻转图片文件。
- 按 **ZOOM** 键放大或缩小图片。
- 按 **⏸** 键暂停播放/恢复播放。

注意：

- 由于数码音频 MP3 (DAM) 录音特性的缘故，只有数码音频音乐才会播放。
- 当聆听 MP3 光碟时，偶然出现“跳音”属于正常现象。
- 对于具有不同格式的多节段光碟，只有第一个节段能被读取和播放。

播放 Divx 光碟

此 DVD 播放机可播放从您的电脑下载到可刻录光碟上的 Divx 影片 (详细资料请参阅“{DVD菜单操作}-DIVX (R) VOD 注册码”)。

- 放入一张 Divx 光碟。
- 使用 **◀/▶/▼/▲** 键移动到你想播放的标题。
- 按 **OK** 键开始播放。

播放期间：

- 如果 Divx 光碟含有多语言字幕，你可以按遥控器上的 **SUBTITLE** 键改变字幕语言。
- 如果 Divx 光碟含有不同的声轨，你可以按遥控器上的 **AUDIO** 键改变音频流。
- 按遥控器上的 **◀/▶** 键可以进行快速后退或前进操作。
- 重复按 **DISPLAY/CLOCK** 键直到出现时间搜索菜单，然后输入播放开始时间。
 - 系统跳到输入的时间开始播放。

有用的提示：

- 本机支持具有下列文件名延伸档 (.srt, .mi, .sub, .ssa, .ass) 的字幕文件，但这些文件不会出现在文件浏览菜单中。
- 字幕文件名必须与该影片的文件名相同。
- 字幕平均可显示的最大字符数为 45。

系统菜单选项

基本操作

- 1 按 **SYSTEM MENU** 键进入设置菜单。
- 2 按 **◀ / ▶** 键选择需设置的页面。
- 3 按 **▼ / ▲** 键高亮显示一个选项。
- 4 按 **▶▶** 或 **OK** 键进入其子菜单。
- 5 按 **▼ / ▲** 键移动游标以高亮显示所选项目。
→ 进行数据设定时，按 **▼ / ▲** 键调整数值。
- 6 按 **OK** 键确定。

返回上一级菜单

- 按 **◀◀** 键。

退出菜单

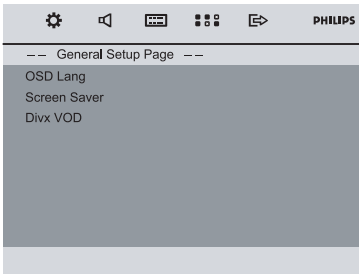
- 再按 **SYSTEM MENU** 键。
→ 即使切断播放器的电源，所做的设定也会保存在本机的内存中。

注意：

- 系统菜单选项中的某些功能已在“开始”中介绍。

General Setup Page (通用设定页)

“General Setup Page” (通用设定页) 上的选项包括：“OSD Lang” (显示语言)、“Screen Saver” (屏幕保护) 和 “DIVX VOD” (DIVX 注册码)。



“OSD Lang” (显示语言)

见“开始”步骤 3：设定所需语言”

“Screen Saver” (屏幕保护)

此功能用于开启或关闭屏幕保护。

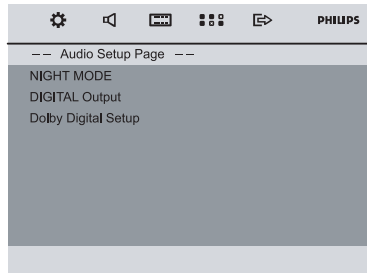
“DIVX VOD” (DIVX注册码)

飞利浦为您提供 DivxR VOD (点播影视节目) 注册码，使您能使用该项 DivxR VOD 服务从 www.divx.com/vod 上租用或购买影视节目。所有通过 DivxR VOD 服务下载的视频只能在本机上播放。

按 **▶▶** 或 **OK** 键进入其子菜单，然后再按 **OK** 键可看到注册码。

Audio Setup Page PAGE (音讯设定页)

此菜单页的选项包括：“Night Mode” (夜间模式)、“Digital Output” (数码音讯输出) 和 “Dolby Digital Setup” (杜比数码设定)。



“Night Mode” (夜间模式)

→ **On** (开)：选择此项可将音量拉平。在此模式中，高音输出变得柔和而低音输出则被提高到可闻的水平。

→ **Off** (关)：如果你想享受全动态范围的环境声，请选此项。

这项功能只在具有杜比数码 (Dolby Digital) 模式的影片中才会生效。

“Digital Output” (数码音讯输出)

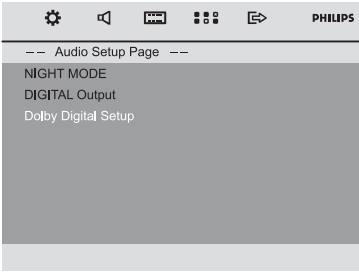
→ **Digital Off** (关)：Turns off the digital output. 关闭数码音讯输出。

→ **Digital / Raw** (数码源码)：当你已把 DIGITAL OUT (COAXIAL 或 OPTICAL) 接口连接到一台多声道解码/接收器时选择此项。

→ **SPDIF / PCM**：仅当你的接收器不支持多声道解码时选择此项。

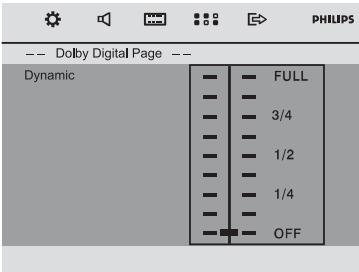
“Dolby Digital Setup” (杜比数码设定)

此菜单页的选项包括音频动态。



Dynamic (音频动态)

优化声音动态输出。高音量输出变得柔和，能使您在观看自己喜欢的影片时，播放声音不会影响到其他人。



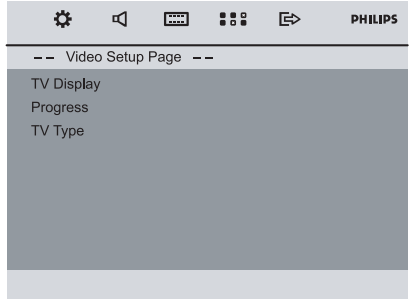
→ 可供选择的动态水平有：**FULL**（最高），**3/4**，**1/2**，**1/4** 和 **OFF**（关）。

注意：

— 本机没有 **DTS** 环绕声输出。

Video Setup Page (视讯设定页)

选项包括：“TV Display”（电视机形式），“Progress”（逐行扫描）和“TVType”（电视制式）。



“TV Display” (电视机形式)

根据所连接电视机的类型设置 **DVD** 播放机的长宽比。

→ **4:3** (全景)：如果你具有一台普通电视机并要把画面两边修整或格式化以配合你的电视屏幕，请选择此项。



→ **4:3** (信箱)：当你连接一台普通电视机时，选择此项。此时电视画面的上部和下部会出现黑带。



→ **16:9**：当你连接一台宽屏幕电视机时，选择此项。



系统菜单选项

“Progress”（逐行扫描）

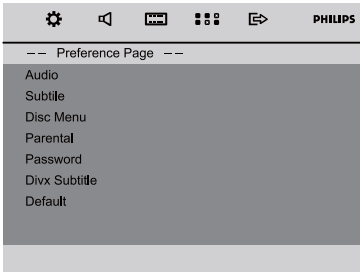
见“开始”步骤 2：设定电视机”。

“TVType”（电视制式）

见“开始”步骤 2：设定电视机”。

Preference Page（初期设定页）

此菜单包括：“Audio”（声音）、“Subtitle”（字幕）、“Disc Menu”（碟片菜单）、“Parental”（年龄控制）、“Password”（密码）、“Divx Subtitle”（Divx字幕）和“Default”（出厂设定）。



“Audio”（声音）

见“开始”步骤 3：设定所需语言”

“Subtitle”（字幕）

见“开始”步骤 3：设定所需语言”

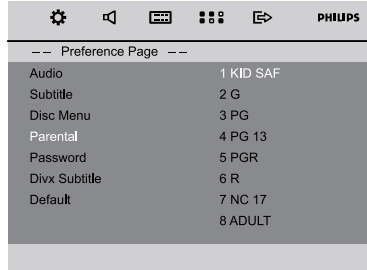
“Disc Menu”（碟片菜单）

见“开始”步骤 3：设定所需语言”

“Parental”（年龄控制）

某些 DVD 在整张光碟或某些片断中设有限制等级。此功能可帮助您设置播放限制级别。等级限制可分为 1 至 8 级，并随国家而有所不同。

您可使用此功能禁播某些不适合儿童观看的光碟或有选择性地只播放光碟中的某些画面。



- VCD、SVCD 和 CD 无分级指示。因此年龄控制功能在此类光碟中并无任何作用。这对于多数盗版 DVD 光碟亦适用。

- 1 按 ▲ / ▼ 键高亮显示“Parental”（年龄控制）。
- 2 按 ►► 键进入其子菜单。
- 3 使用 ▲ / ▼ 键高亮显示所插入光碟的某个分类级别。

→ 除非您输入对应的四位密码并选择另外一个更高的分类级别，任何高于此分类级别的 DVD 光碟都无法在本机上播放。

注意：

- 虽然某些 DVD 影碟的包装上印有管制类别字样，但这些影碟没有进行限制编码。所以等级限制功能并不适用于此类影碟。

控制级别解释

1 KID SAFE

- 儿童级内容，适合儿童以及所有年龄的人观看。

2 G

- 一般观众，对于所有年龄的人均可接受。

3 PG

- 建议有家长陪同。

4 PG 13

- 题材不适合年龄低于 13 岁的儿童。

5-6 PG-R, R

- 家长陪同-禁止：建议父母禁止 17 岁以下的儿童观看或须有家长或监护人陪同时方可观看。

7 NC-17

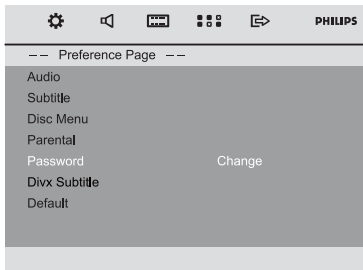
- 17岁以下儿童不准观看，或不建议17岁以下儿童观看。

8 ADULT

- 成人题材，影片中含有色情、暴力和粗语，只限成人观看。

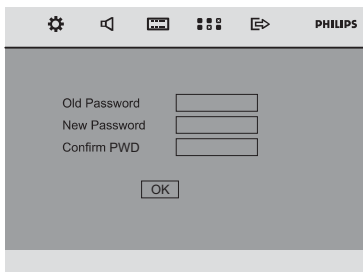
“Password”（密码）

输入四位数的密码打开或关闭年龄控制功能。



改变密码

- 1 选择 "Password" (密码)，并按 **▶▶** 或 **OK** 键进入其子菜单。
- 2 按 **OK** 键进入下面所示菜单。



- 3 使用遥控器上的**数字键 (0-9)**输入四位数的密码。
→ 出厂默认密码为 **1234**。
- 4 使用**数字键 (0-9)**输入四位数的密码。
- 5 再次输入新密码进行确认。
- 6 按 **OK** 键确认，新密码生效。

注意：

- 即使改变密码，默认 (**1234**) 也一直生效。

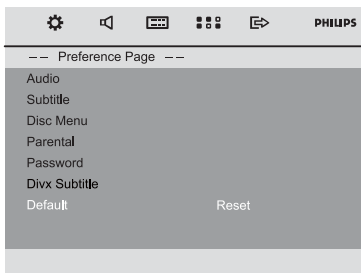
“Divx Subtitle”（Divx字幕）

选择用于支持录制的 Divx 字幕的字体类型。

- **Standard** (标准)：显示本机提供的Roman 字幕字体的标准列表。
- **Central Europe** (中欧)：显示中欧字体。
- **Cyrillic**：显示 Cyrillic 字体。

“Default”（出厂设定）

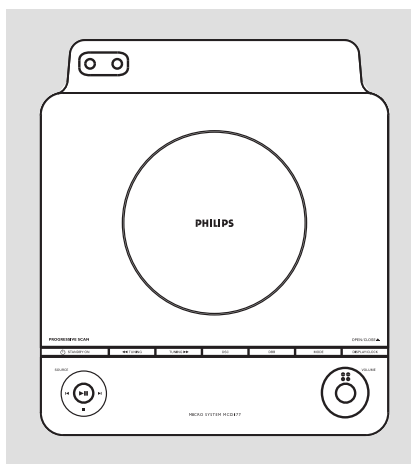
对“Default”（出厂设定）选项进行设置，所有之前的设置将会被删除并还原为出厂时的设置。



- 1 按 **▲ / ▼** 键高亮显示“Default”（出厂设定）。
- 2 按 **▶▶** 键高亮显示“Reset”（复原）。
- 3 按 **OK** 键确认选择。

小心！

- 激活此功能时，所有在设置菜单中的项目都将被重置为出厂设定值。



调谐选台

- 1 重复按 **SOURCE** 键（或遥控器上的 **FM** 键）直到显示屏显示“FM”字样。
- 2 按住主机上的 **TUNING** **◀/▶** 键（或遥控器上的 **◀/▶** 键）直到显示屏上的电台频率开始变化才放开。
→ 系统调谐到一个讯号足够强的电台。调谐过程中，显示屏会显示 **SEARCH** 字样。
- 3 如有需要，重复步骤 **2** 直至找到所需的电台。
要调谐到一个信号弱的电台，重复快按 **TUNING** **◀/▶** 键（或遥控器上的 **◀/▶** 键）直至获得最佳的接收效果。

存储预设电台

你都可以预设 20 个 FM 电台。

自动储存：自动预设电台

自动储存会自动从序号 **1** 开始预设电台。任何先前预设的（例如手动预设的）电台都将被删除。

- 在收音机模式，按 **PROG** 键直至显示面板上出现“**AUTO**”（自动）字样。
→ 所有先前存储的电台都将被取代。

手动预设电台

- 1 调谐到你所需的电台（见“调谐选台”）。
 - 2 按遥控器上的 **PROG** 键激活电台编程。
→ 显示屏会显示闪烁的 **PROG** 字样。
 - 3 按 **◀/▶** 键从 **1** 到 **20** 的数字之间选择一个预设电台编号。
 - 4 再次按遥控器上的 **PROG** 键进行确认。
→ **PROG** 字样会消失，显示屏会显示预设电台编号和其频率。
 - 5 重复以上四个步骤的操作储存其它电台。
- 如果在一个已储存的电台位置上储存另一个电台，之前的电台将会被当前储存的电台所取代。

收听预设电台

- 在收音机模式，按 **◀/▶** 键选择想要的预设电台序号。

使用 USB 连接

- MCD177 的前面板上装有一个 USB 接口，提供即插即播功能，使你能从你的 MCD177 中播放储存在 USB 大容量储存设备中的数码音乐和语音内容。
- 将一个 USB 外接储存器连接到你的 MCD177 上面播放具有前面所介绍的光碟操作的全部功能。

兼容的 USB 大容量储存设备

MCD177 可播放以下的 USB 储存器：

- USB 快闪记忆体 (USB 2.0 或 USB 1.1)
- USB 闪存盘 (USB 2.0 或 USB 1.1)
- 本机不支持要求在 Windows XP 下安装驱动程序式的 USB 设备。

注意：

- 在一些 USB 闪存盘 (或记忆体设备) 中，对于使用版权保护技术录制的储存内容将无法在诸如 MCD177 等任何其他设备中播放。


本机支持的格式：

- USB 或记忆体文件格式 FAT12, FAT16, FAT32 (节段大小：512 - 4096 bytes)
- MP3 比特率 (数据率)：32-320 kbps 和可变比特率
- WMA v9 或之前的版本
- 嵌入目录最多为 8 层
- 最大的歌集数为 99
- 最大的曲目数为 800
- ID3 标签 v2.0 或更新的版本
- 使用统一码 UTF8 的文件名 (最大长度：128 bytes)

本机将不播放或不支持下列格式：

- 空歌集：空歌集指不含 MP3/WMA 文件的歌集，这种歌集不会在显示屏上显示。
- 不受支持的文件格式会被跳过。这就是说，例如：Word 文件 .doc 或具有延伸名 .dlf 的 MP3 文件将不会被播放。
- AAC, WAV, PCM, NTFS 音频文件
- 受 DRM 保护的 WMA 文件
- Lossless 格式的 WMA 文件

播放 USB 大容量储存设备

- ① 确定你的 MCD177 电源已打开。
- ② 将一台 USB 大容量储存设备插入 MCD177 上具有  图标的 USB 接口。如果需要，可使用一条合适的 USB 电缆把该设备连接 MCD177 的 USB 接口。

→ 该设备将自动接通电源。

- 如果该设备不自动接通电源，请手动开启电源，然后重新连接该设备。
- ③ 重复按 **SOURCE** 键 (或遥控器上的 **USB** 键) 选择 USB 模式。
如果 USB 设备里面没有音频文件，显示屏会显示 "NO AUDIO" (没有音频文件) 的字样。
- ④ 按 MCD177 上的 **▶||** 键开始播放。
- 见 CD/MP3 光碟操作描述部分，进行其它播放功能的操作。

有用的提示：

- 确定 MP3 文件的文件名以 .mp3 结尾，WMA 文件的文件名以 .wma 结尾。
- 对于受 DRM 保护的 WMA 文件，请使用 Windows Media Player 10 (或更新的版本) 进行转换。关于 Windows Media Player 和 WM DRM (Windows 媒体数码版权管理) 的详情，请浏览网站：www.microsoft.com。
- 在播放 USB 设备时，如果显示屏显示 "OL" 字样，表示该 USB 设备在电力上已令 MCD177 超载，必须更换一个 USB 设备。

关于 USB 设备的信息：

1. 此产品的 USB 连接兼容性：
 - a) 此产品支援大部份符合 USB MSD 标准的 USB 大量储存装置 (MSD)。
 - i) 大部份常见的大量储存级别装置包括快闪磁碟、Memory Stick、Jump Drive 等等。
 - ii) 若将大量储存装置插入电脑后可看到 "Disc Drive" 在书面上出现，则表示多数符合 MSD 并适用于这套产品。
 - b) 如果你的大量储存装置需要电池/电源，请确保已装有新电池，或在为 USB 装置充满电后才插入到这套产品中。
2. 支援的音乐类型：
 - a) 此装置只支援不受保护并有以下副档名的音乐：**mp3 .wma**
 - b) 由于受到“数码内容管理”(DRM)的保护，从网上音乐商店购买的音乐将不受支援。
 - c) 不支援有以下副档名的档案：**.wav .4a .4p .mp4 .aac** 等等
3. 即使电脑中有 mp3 或 wma 档案，亦不可透过电脑的 USB 连接埠与产品进行直接连接。

时钟/计时器

查看时钟

- 如果时钟已被设定，它将在待机模式时显示。

要在任何声源（例如光碟或收音机）模式

- 快按键 **DISPLAY/CLOCK**（遥控器上的 **CLOCK** 键）。

设定时钟

- ① 在待机模式时，按住 **DISPLAY/CLOCK** 键。
→ 时钟数字在显示屏上闪动。
→ 如果时钟未被设定，“00:00”符号闪动。
- ② 按 **TUNING ◀/▶** 键（或遥控器上的 **◀/▶** 键）设定小时。
- ③ 按 **◀/▶** 键设定分钟。
- ④ 按遥控器上的 **PROG** 键在 12-小时与 24-小时时钟制式之间切换。
- ⑤ 再按 **DISPLAY/CLOCK** 键储存所作的设定。时钟开始工作。

注意：

- 当本机电源被切断时，时钟设定将被删除。
- 如果 90 秒内没有任何键按下，本机将自动退出时钟设定模式。
- 如需退出时钟设定模式不保存所作设定，请按主机上的 **STOP** 键退出。

设定开机计时器

本机可作为闹钟使用，在预定的时间自动开启光碟、收音机或 USB 把你唤醒。

重要说明！

- 设定计时器之前，必须确定时钟已被正确设定。
- 如要设定新的计时器，你需要关闭先前设定的计时器。


- ① 在待机模式时，按住遥控器上的 **SLEEP/TIMER** 键 2 秒钟以上以进入以进入计时器设定模式。
→ 当前的讯源和计时器数字在显示屏上显示。
→ 如果开机计时器未被设定，“00:00”（没有计时器）字样将短暂显示。
- ② 按光碟、收音机或 **USB** 键选择想要的声源。
设定计时器之前，必须确定音乐源已准备好。
DISC – 装入光碟。
TUNER – 调谐选择想要的电台。
USB – 连接一个 USB 设备。

- ③ 按 **TUNING ◀/▶** 键（或遥控器上的 **◀/▶** 键）设定小时。
- ④ 按 **◀/▶** 键设定分钟。
- ⑤ 按 **SLEEP/TIMER** 键储存所设定的时间。
- 在预设的时间，所选的声源将播放。

关闭开机计时器

- 在待机模式时，重复按 **SLEEP/TIMER** 键直到显示屏显示“TIMER OFF”（计时器已关）字样。

注意：

- 如果 90 秒内没有任何键按下，本机将自动退出计时器设定模式。
- 如果计时器开启，显示屏显示  图标；如果计时器关闭，该图标消失。

设定关机计时器

关机计时器能使本机在一个预设的时间长度后自动关闭。

- ① 在播放期间，重复按遥控器上的 **SLEEP/TIMER** 键选择预设的关机时间。
→ 时间选项如下（单位为分钟）：
15 → 30 → 45 → 60 → 90 → 120 → OFF
- ② 按 **SLEEP/TIMER** 键直至到达你所需的时间长度。

关闭关机计时器

- 重复按遥控器上的 **SLEEP/TIMER** 键直至“OFF”（关闭）字样显示，或按 **STANDBY ON**  键。

扩音机

输出功率

L/R 扬声器 20 瓦 / 每声道 RMS

扬声器声道

频率响应 200 赫 - 18 千赫 / ± 3 分贝

讯噪比 > 60 分贝 (A- 加权)

输入灵敏度

AUX 500 毫伏

输出灵敏度

Line Out (1KHZ 0dB) 2 + 0.2V

收音机

调谐范围 FM 87.5 - 108 兆赫

讯噪比 FM ≥ 50 分贝

DVD 影碟机

激光器类型 半导体

碟片直径 12 厘米 / 8 厘米

视频解码 MPEG-2 / MPEG-1

视频数模转换器 (DAC) 12 比特

讯号系统 PAL / NTSC

视频格式 4: 3 / 16: 9

视频讯噪比 (S/N) 56 分贝 (最小)

复合视频输出 1.0 伏峰-峰, 75 欧姆

S-视频输出 Y - 700 峰-峰, 75 欧姆

..... C - 300 伏峰-峰, 75 欧姆

音频数模转换器 (DAC) 24 比特 / 96 千赫

USB 播放器

USB 兼容 V2.0/1.1, 支持 MP3 和 WMA 文件

最大可显示曲目集数 99

最大可显示曲目数 800

主机

额定电源 100 - 240 伏, 50 / 60 赫

耗用功率

工作时 30 瓦

待机时 <1 瓦

外形尺寸 (宽 x 高 x 深)

..... 232 x 85 x 275 (毫米)

重量 1.24 公斤

包装尺寸 (宽 x 高 x 深)

..... 554 x 405 x 225 (毫米)

毛重 6.9 公斤

扬声器

系统 一路, 低音反射

阻抗 4 欧姆

扬声器驱动器 3" 全音域

频率响应 80 赫 - 20 千赫

外形尺寸 (宽 x 高 x 深)

..... 160 x 250 x 180 (毫米)

重量 1.8 公斤/单个

规格及外观如有改变, 恕不另行通知。

故障排除

警告

无论任何情况你都不应自己动手修理本机，因为这将会令你无法获得保修服务。切勿打开机件，慎防触电。如果本机出现故障，在送去修理之前请先检查下表所列各项。如果这些方法仍未能解决问题，请向你的经销商或飞利浦求助。

问题	解决方法
没有电源。	<ul style="list-style-type: none">✓ 检查交流电源线是否正确连接。✓ 按 DVD 系统的 STANDBY ON 键或遥控器上的声源键开启电源。
没有画面。	<ul style="list-style-type: none">✓ 检查电视是否开启。✓ 检查视频连接。✓ 重复按 DVD 播放机的 SOURCE 键选择“DVD”。✓ 将电视机设置在正确的视频输入频道。通常，这个频道靠近频道 00。在电视机遥控器上可能有一个选择辅助或 AV IN 频道的按钮。具体细节见电视机的用户手册。你也可以改变电视频道直到屏幕上出现 DVD 的画面。✓ 如果逐行扫描功能被启动但相连接的电视机却不支持逐行扫描讯号或电缆未正确连接，请参阅“开始-设定逐行扫描功能（只用于逐行扫描电视机）”正确设定逐行扫描，或按如下步骤关闭逐行扫描功能：<ol style="list-style-type: none">1) 关闭电视机的逐行扫描模式或把它开启到隔行扫描模式。2) 选择“Progressive”（逐行扫描）菜单中的“OFF”（关）关闭逐行扫描模式，并按遥控器上的 SYSTEM MENU 键退出系统菜单。
画面扭曲或画质欠佳。	<ul style="list-style-type: none">✓ 有时画面会出现小部分扭曲的情况，这并非设备故障。✓ 清洁光碟。
画面完全扭曲或只出现黑/白画面。	<ul style="list-style-type: none">✓ 电视机设有一个彩色系统。如果光碟或 DVD 的彩色系统与电视机的不同，画面可能扭曲或无颜色显示。
即使你设置了电视机的形状，屏幕的长宽比还是无法设置。	<ul style="list-style-type: none">✓ DVD 光碟上的长宽比是固定的。✓ 取决于电视机的类型，有时可能无法更改长宽比。
没有声音或声音失真。	<ul style="list-style-type: none">✓ 调节音量。✓ 检查确定扬声器已正确连接。✓ 更换扬声器接线。✓ 取下耳筒。✓ 系统处于暂停、慢动作、快进或快退模式。按 ▶ 键（或遥控器上的 ▶ 键）恢复正常播放。

问题	解决方法
此微型 DVD 播放机无法开始播放。	<ul style="list-style-type: none"> ✓ 插入一张可读光碟，需播放的一面朝下。 ✓ 检查光碟类型、颜色系统以及地区编码。另外，请检查光碟上是否有划痕或污渍。 ✓ 按 SYSTEM MENU 键关闭设置菜单画面。 ✓ 取消年龄控制功能或更改限制级别。 ✓ 机内有蒸汽凝结。取出光碟并保持开机大约一小时。
按下按键时本微型 DVD 系统无反应。	<ul style="list-style-type: none"> ✓ 将电源插头从墙上的电源输出插座中拔出然后重新插上。
某些功能无法使用，例如角度、字幕或多语言音频选择。	<ul style="list-style-type: none"> ✓ 所播放 DVD 内未录制多语言声音或字幕。 ✓ 所播放 DVD 禁止更改音频语言或字幕。 ✓ 本光碟可能不支持这些功能。
收音效果差。	<ul style="list-style-type: none"> ✓ 如果天线讯号太微弱，可调整天线或连接户外天线以取得最佳接收效果。 ✓ 增加本机与电视机或 VCR 录影机之间的距离。
计时器不工作。	<ul style="list-style-type: none"> ✓ 正确设定时钟。
时钟 / 计时器设定被删除。	<ul style="list-style-type: none"> ✓ 如果电源中断或电源插头被拔出，应重新设定时钟 / 计时器。
遥控器不能正常工作。	<ul style="list-style-type: none"> ✓ 按相应的功能键前选择好正确的声源（如 DISC 或 AUX）。 ✓ 将遥控器对准机上的传感器操作。 ✓ 缩短遥控器与播放机之间的距离。 ✓ 清除所有障碍物。 ✓ 换入新电池。 ✓ 检查电池是否正确装入。
轻微的嗡嗡声。	<ul style="list-style-type: none"> ✓ 尽量使本微型 DVD 系统远离可能引起干扰的任何电子设备（如扬声器，电视）。
低音效果不佳。	<ul style="list-style-type: none"> ✓ 检查所有的扬声器的极性是否连接正确。
不能选择逐行扫描。	<ul style="list-style-type: none"> ✓ 检查视频讯号输出是否已切换至 'Ypbpr'。

模拟 (Analog)：没有被转变成数码的声音。模拟声音会变化，而数码声音具有特定的数值。模拟插孔通过左边和右边两个声道传送音频。

宽高比 (Aspect ratio)：显示图像的水平与垂直尺寸之比。传统电视机的水平与垂直尺寸比是 4:3，而宽屏电视机的是 16:9。

音频输出 (AUDIO OUT) 插孔：位于 DVD 系统背面，用来把音频讯号传送到另一个系统（电视机、音响等）的插孔。

比特率 (Bit Rate)：用来保持一段给定长度音乐的数据量或者你录音的速度；以每秒千比特或 kbps 为量度单位。通常，比特率越高，音质越佳。然而，较高的比特率需要使用较大的光碟空间。

章 (Chapter)：DVD 影碟上的一幅图片或一段音乐区段。章比标题小。标题由若干个章组成。每一章都指定有一个章号，使你能找出你想要的章。

色差视频输出 (Component Video Out) 插孔：送到一台具有色差视频输入插孔 (Component Video In, R/G/B, Y/Pb/Pr 等) 的电视机。

光碟菜单 (Disc menu)：一个萤幕显示，准备用来选择记录在一张 DVD 影碟上的影像、声音、字幕和多摄影角度等项目。

数码 (Digital)：已被转换为数码值的声音。当你使用同轴 (COAXIAL) 数码音频输出 (DIGITAL AUDIO OUT) 插孔时，便可获得数码声音。这些插孔通过多个声道而不是像模拟声音那样只用两个声道来传送音频。

杜比数码 (Dolby Digital)：一个由杜比数码实验室 (Dolby Laboratories) 开发的环绕声系统，包含多达六个数码音频声道（左前置和右前置、左环绕和右环绕以及中央和重低音声道）。

JPEG：由联合图像专家组 (Joint Photographic Expert Group) 所倡导的一个静态图像数据压缩系统，其特点是压缩比高，但图像素质只是轻微降低。

MP3：一个具有声音数据压缩的文件格式，“MPE1”是活动图像专家组 1 (Motion Picture Experts Group 1) 的缩写。通过 MP3 格式，一张 CD-R 或 CD-RW 光碟能够容纳大约十倍于普通 CD 光碟所能容纳的数据量。

多声道 (Multichannel)：按照规定，DVD 光碟必须具有构成一个音场的全部声轨。多声道是指一个具有三声道或以上的声轨结构。

家长控制 (Parental control)：DVD 影碟的一项播放限制功能，根据每个国家制定的限制等级，按使用者年龄来限制影碟的播放。限制等级随碟片的不同而异。当此项功能启用时，凡是等级高于使用者所设定等级的影碟，一律被禁止播放。

PCM (脉冲编码调制)：一个不经数据压缩而把模拟声音讯号转换为数码声音讯号以供下一步处理的系统。

播放控制 (Playback control, PBC)：指录制在 VCD 或 SVCD 影碟上用作重放控制的讯号。通过使用录制在可支持 PBC 的 VCD 或 SVCD 影碟上的萤幕菜单，你能够享受互动式软件的乐趣，而且还具有搜索功能。

逐行扫描 (Progressive Scan)：逐行扫描一次过显示一帧照片的所有水平线，如同一个讯号帧一样。这个系统能从 DVD 中把隔行扫描视频转换成逐行扫描格式，以连接到一台逐行扫描显示屏中。逐行扫描大大增加了影像的垂直分辨率。为了接收来自该播放机的逐行扫描输出，需要一台逐行扫描电视机。

区码 (Region code)：一个只容许碟片在预定地区播放的系统。本机只播放兼容区码的碟片。区码可在机上的产品标签中找到。一些碟片能与超过一个区码兼容（或称之为全区码碟片）。

S-Video (S-视频)：通过分开传送亮度讯号和色彩讯号而产生一幅清楚的图片。只有当你的电视机具有 S-Video In (S-视频输入) 端子时，才能使用 S-Video。

取样频率 (Sampling Frequency)：当把模拟数据转换为数码数据时的数据取样频率。取样频率以数码方式表示出原来的模拟讯号每秒被取样的次数。

环绕 (Surround)：一个环绕声系统，通过在聆听者周围安置多个扬声器，使用者可在该系统中建立逼真而充满现场感的三维空间声场。

标题 (Title)：录制在 DVD 视频软件中的图像或音乐功能中最长的区段，或在音频软件中的整个曲目集。每个标题都指定有一个编号，使你能找出想要的标题。

视频输出 (VIDEO OUT) 插孔：位于 DVD 系统背面，用来把视频讯号传送到电视机的插孔。

部件名称 Name of the Parts	有毒有害物质或元素 Hazardous/toxic Substance					
	铅 (Pb, Lead)	汞 (Hg, Mercury)	镉 (Cd, cadmium)	六价铬 (Chromium 6+)	多溴联苯 (PBB)	多溴二苯醚 (PBDE)
Housing 外壳	○	○	○	○	○	○
DVD/CD loader DVD/CD 光盒	×	○	○	○	○	○
LCD Panel 液晶面板	×	×	○	○	○	○
Loudspeakers 喇叭单元	○	○	○	○	○	○
PWBs 电路板组件	×	○	○	○	○	○
Accessories (Remote control & cables) 附件 (遥控器, 电 源线, 连接线)	×	○	○	○	○	○
Batteries in Remote Control (ZnC) 遥控器电池	×	○	○	○	○	○

○: 表示该有毒有害物质在该部件所有均质材料中的含量均在SJ/T11363 - 2006 标准规定的限量要求以下。

○: Indicates that this toxic or hazardous substance contained in all of the homogeneous materials for this part is below the limit requirement in SJ/T11363 – 2006.

×: 表示该有毒有害物质至少在该部件的某一均质材料中的含量超出SJ/T11363 – 2006 标准规定的限量要求。

X: Indicates that this toxic or hazardous substance contained in at least one of the homogeneous materials used for this part is above the limit requirement in SJ/T11363 - 2006.



环保使用期限 Environmental Protection Use Period

This logo refers to the period (10 years)

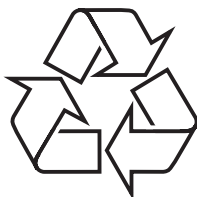
电子信息产品中含有的有毒有害物质或元素在正常使用的条件下不会发生外泄或突变，电子信息产品用户使用该电子信息产品不会对环境造成严重污染或对其人身、财产造成严重损害的期限。

This logo refers to the period (10 years) during which the toxic or hazardous substances or elements contained in electronic information products will not leak or mutate so that the use of these [substances or elements] will not result in any severe environmental pollution, any bodily injury or damage to any assets.

Meet Philips at the Internet
<http://www.philips.com>

English

中文



MCD 177



Printed in China

PDCC-ZYL-0812