

# PHILIPS

سماعات الرأس

Fidelio L3



## دليل المستخدم

يمكنك تسجيل المنتج الخاص بك، والحصول على الدعم عبر الموقع الإلكتروني

[www.philips.com/support](http://www.philips.com/support)

# المحتويات

|    |   |   |
|----|---|---|
| 2  | 1 | تعليمات هامة تتعلق بالسلامة                           |
| 2  |   | سلامة السمع   |
| 2  |   | معلومات عامة  |
| 3  | 2 | سماعات الرأس بتقنية Bluetooth                         |
| 3  |   | محتوى الصندوق   |
| 3  |   | الأجهزة الأخرى  |
|    |   | نظرة عامة على سماعات الرأس اللاسلكية بتقنية Bluetooth |
| 4  |   | Bluetooth   |
| 5  | 3 | بدء الاستخدام   |
| 5  |   | شحن البطارية  |
| 5  |   | إقران سماعات الرأس مع هاتفك المحمول                   |
| 6  | 4 | استخدم سماعات الرأس                                   |
| 6  |   | توصيل سماعات الرأس بجهاز Bluetooth                    |
| 7  |   | إدارة المكالمات والموسيقى                             |
| 8  | 5 | البيانات الفنية                                       |
| 9  | 6 | الإشعارات   |
| 9  |   | إعلان المطابقة  |
| 9  |   | التخلص من المنتج القديم والبطارية                     |
| 9  |   | إزالة البطارية المدمجة                                |
| 9  |   | التوافق مع المجال الكهرومغناطيسي                      |
| 10 |   | المعلومات البيئية                                     |
| 10 |   | إشعار الامتثال  |
| 11 | 7 | العلامات التجارية                                     |
| 12 | 8 | الأسئلة المتداولة                                     |

# 1 تعليمات هامة تتعلق بالسلامة

## معلومات عامة

لتجنب التلف أو الأضرار:

تنبيه



- لا تعرض سماعات الرأس للحرارة الزائدة
- لا تسقط سماعات الرأس.
- يجب ألا تتعرض سماعات الرأس للتقطير أو الرش.
- لا تسمح بغمس سماعات الرأس في الماء.
- لا تستخدم أي مواد تنظيف تحتوي على الكحول أو الأمونيا أو البنزين أو المواد الكاشطة.
- إذا كان التنظيف مطلوبًا، استخدم قطعة قماش ناعمة، إذا لزم الأمر، بمبلة بكمية قليلة من الماء أو الصابون المعتدل، لتنظيف المنتج.
- يجب ألا تتعرض البطارية المدمجة للحرارة الزائدة مثل أشعة الشمس أو النار أو ما شابه.
- يمكن أن يؤدي استبدال البطارية بنوع غير صحيح إلى إضعاف الحماية؛ يمكن أن يؤدي التخلص من البطارية في النار أو الفرن الساخن أو سحق الميكانيكي أو قطع البطارية إلى حدوث انفجار؛
- يمكن أن يؤدي ترك البطارية في بيئة ذات درجة حرارة عالية للغاية إلى انفجار أو تسرب سائل أو غاز قابل للاشتعال؛
- تتعرض البطارية لضغط هواء منخفض للغاية مما قد يؤدي إلى انفجار أو تسرب سائل أو غاز قابل للاشتعال.
- لا تستخدم سماعات الرأس أثناء تشغيل السيارة أو ركوب الدراجة الهوائية أو الركض أو المشي في المناطق التي تشتت فيها حركة المرور. حيث إنه أمر خطير وغير قانوني في العديد من الأماكن.

## سلامة السمع



خطر



- لتجنب إلحاق أذى بالسمع، حدد الوقت الذي تستخدم فيه سماعات الرأس عند مستوى الصوت العالي وقم بضبط مستوى الصوت على مستوى آمن. كلما كان مستوى الصوت أعلى، كانت مدة الاستماع الأمانة أقصر.

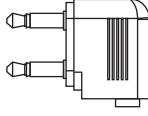
تأكد من مراعاة الإرشادات التالية عند استخدام سماعة الرأس الخاصة بك.

- الاستماع عند مستويات صوت معقولة لفترات زمنية معقولة.
- احرص على عدم ضبط مستوى الصوت باستمرار لأعلى كما يتكيف سمعك.
- لا تقم برفع مستوى الصوت بحيث لا يمكنك سماع ما حولك.
- يجب عليك توخي الحذر أو التوقف مؤقتًا عن الاستخدام في الحالات التي يحتمل أن تكون خطيرة.
- يمكن لضغط الصوت المفرط من سماعات الأذن وسماعات الرأس أن يسبب فقدان السمع.
- لا يُنصح باستخدام سماعات الرأس مع تغطية الأذنين أثناء القيادة وقد يكون هذا الأمر غير قانوني في بعض المناطق أثناء القيادة.
- حافظًا على سلامتك، تجنب التشتت عن الموسيقى أو المكالمات الهاتفية أثناء وجودك في حركة المرور أو غيرها من البيئات التي يحتمل أن تكون خطيرة.

حول درجات حرارة التشغيل والتخزين والرطوبة

- درجة حرارة التشغيل: 0 درجة مئوية (32 درجة فهرنهايت) إلى 40 درجة مئوية (104 درجة فهرنهايت)
- درجة حرارة التخزين: -10 درجة مئوية (14 درجة فهرنهايت) إلى 45 درجة مئوية (113 درجة فهرنهايت)
- رطوبة التشغيل: رطوبة نسبية من 8% إلى 90% (دون تكاثف)
- رطوبة التخزين: رطوبة نسبية من 5% إلى 90% (دون تكاثف)
- الحد الأقصى لارتفاع التشغيل: 3000 متر
- قد يكون عمر البطارية أقصر في ظروف درجات الحرارة العالية أو المنخفضة.

## 2 سماعات الرأس بتقنية Bluetooth



محول الطائفة



علبة الحمل



دليل البدء السريع



ضمان عالمي



منشور خاص بالحماية

تهانينا على الشراء، ومرحبًا بك في Philips! للاستفادة الكاملة من الدعم الذي تقدمه Philips، سجّل منتجك على [www.philips.com/welcome](http://www.philips.com/welcome).

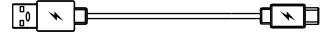
باستخدام سماعات Philips فوق الأذن، يمكنك:

- الاستمتاع بمكالمات لاسلكية مريحة دون استخدام الأيدي؛
- الاستمتاع والتحكم في الموسيقى اللاسلكية؛
- التبديل بين المكالمات والموسيقى؛
- الاستمتاع بإلغاء الضوضاء.

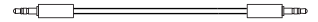
### محتوى الصندوق



سماعات الأذن Philips Fidelio L3 من Philips بتقنية Bluetooth



كابل شحن USB (للشحن فقط)

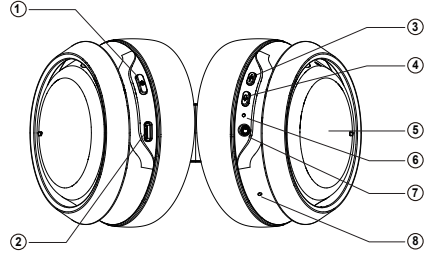


كبل الصوت

### الأجهزة الأخرى

هاتف أو جهاز محمول (مثل الكمبيوتر المحمول أو PAD أو محولات Bluetooth أو مشغلات MP3 وما إلى ذلك) يدعم Bluetooth ومتوافق مع سماعات الرأس (انظر "البيانات الفنية" في الصفحة 8).

## نظرة عامة على سماعات الرأس اللاسلكية بتقنية Bluetooth



- ① زر التشغيل
- ② فتحة شاحن USB من النوع C
- ③ زر وضع إلغاء الضوضاء النشط/الوحي
- ④ المساعد الصوتي
- ⑤ لوحة تحكم تعمل باللمس
- ⑥ مؤشر LED
- ⑦ مقبض الصوت
- ⑧ الميكروفون

## 3 بدء الاستخدام

### إقران سماعات الرأس مع هاتفك المحمول

قبل استخدام سماعات الرأس مع هاتفك المحمول للمرة الأولى، قم بإقرانها بهاتف محمول. يؤدي الإقران الناجح إلى إنشاء رابط مشفر فريد بين سماعات الرأس والهاتف المحمول. تقوم سماعات الرأس بتخزين آخر 8 أجهزة في الذاكرة. إذا حاولت إقران أكثر من 8 أجهزة، سيتم استبدال أقدم جهاز مقترن بالجهاز الجديد.

1 تأكد من شحن سماعات الرأس بالكامل وإيقاف تشغيلها.

2 اضغط مع الاستمرار على **⏻** لمدة 5 ثوان حتى يومض مصباح LED باللونين الأزرق والأبيض بالتناوب.

← تظل سماعة الرأس في وضع الإقران لمدة 3 دقائق.

3 تأكد من تشغيل الهاتف المحمول وتنشيط ميزة Bluetooth الخاصة به.

4 قم بإقران سماعات الرأس مع الهاتف المحمول. للحصول على معلومات مفصلة، راجع دليل المستخدم الخاص بهاتفك المحمول.

يوضح لك المثال التالي كيفية إقران سماعات الرأس بهاتفك المحمول.

← قم بتنشيط ميزة Bluetooth بهاتفك المحمول، وحدد **Philips Fidelio L3**

### Philips Fidelio L3



### شحن البطارية

#### ملاحظة

- قبل استخدام سماعات الرأس للمرة الأولى، اشحن البطارية لمدة ساعتين للحصول على أفضل قدرة للبطارية وعمرها الافتراضي.
- استخدم فقط كابل شحن USB الأصلي لتجنب حدوث أي تلف.
- قم بإنهاء مكالمتك قبل شحن سماعة الرأس، لأن توصيل سماعة الرأس للشحن سيؤدي إلى إيقاف تشغيل سماعة الرأس.

قم بتوصيل كابل شحن USB المرفق بما يلي:

- فتحة شحن USB من النوع C على سماعات الرأس و؛
- الشاحن/منفذ USB للكمبيوتر.

← يتحول المصباح إلى اللون الأبيض أثناء الشحن وينطفئ عندما تكون سماعات الرأس مشحونة بالكامل.

#### تلميح

- عادةً، يستغرق الشحن الكامل ساعتين.

# 4 استخدام سماعات الرأس

## الاقتران السريع مع Google

- تدعم سماعة الرأس الاقتران السريع مع Google
- ادخل إلى وضع الاقتران الخاص بسماعة الرأس.
- يجب أيضًا تشغيل Bluetooth الخاص بالهاتف الذكي الذي يعمل بنظام Android.
- سيقوم الهاتف الذكي الذي يعمل بنظام Android باكتشاف سماعة الرأس تلقائيًا



## اتصال متعدد النقاط

- اقران سماعات الرأس بجهازين، مثل الهاتف المحمول والكمبيوتر المحمول.
- التبدل بين الجهاز في أي وقت، يمكن فقط الاستماع إلى الموسيقى من جهاز واحد. والجهاز الآخر سيكون للمكالمات الهاتفية.
- أوقف تشغيل الصوت مؤقتًا من جهاز واحد ثم ابدأ تشغيل الصوت من الجهاز الآخر.

### ملاحظة

- عند دفع الصوت من الجهاز الأول، فإن تلقي مكالمة من الجهاز الثاني سيؤدي تلقائيًا إلى إيقاف تشغيل الجهاز الأول مؤقتًا. وسيتم توجيه المكالمة تلقائيًا إلى سماعات الرأس.
- سيؤدي إنهاء المكالمة إلى استئناف التشغيل تلقائيًا من الجهاز الأول.

## توصيل سماعة الرأس بجهاز Bluetooth

- 1 قم بتشغيل هاتفك المحمول/جهاز Bluetooth.
- 2 اضغط مع الاستمرار على زر التشغيل/إيقاف التشغيل لتشغيل سماعات الرأس.
- ← سيضيء مصباح LED الأزرق لمدة ثانيتين.
- ← يتم إعادة توصيل سماعات الرأس بأخر هاتف محمول/جهاز Bluetooth متصل تلقائيًا.

### تلميح

- إذا قمت بتشغيل الهاتف المحمول/جهاز Bluetooth أو تنشيط ميزة Bluetooth بعد تشغيل سماعات الرأس، فيجب عليك إعادة توصيل سماعات الرأس والهاتف المحمول/جهاز Bluetooth يدويًا.

### ملاحظة

- إذا فُصلت سماعات الرأس في الاتصال بأخر جهاز Bluetooth متصل في النطاق خلال 3 دقائق، فسيتم تغيير إلى وضع الإقران، ثم سيتم إيقاف تشغيله تلقائيًا إذا كان لا يزال غير متصل بأي جهاز بلوتوث بعد 3 دقائق.

## الاتصال السلبي

يمكنك أيضًا استخدام سماعات الرأس مع كبل الصوت المتوفر. قم بتوصيل كبل الصوت المرفق بسماعات الرأس وجهاز الصوت الخارجي.

### تلميح

- سيتم تعطيل مفاتيح الوظائف عند استخدام وضع الصوت.

وظيفة المساعدة الصوتية للهاتف الذكي  
(مثل تطبيق Google، Siri)

## إدارة المكالمات والموسيقى

| المهمة                                    | الزر              | العملية                        |
|---|-------------------|--------------------------------|
| تنشيط وظيفة المساعدة الصوتية للهاتف الذكي | زر المساعد الصوتي | اضغط مع الاستمرار لمدة ثانيتين |

### ملاحظة

- يُرجى الرجوع إلى تعليمات التشغيل الخاصة بالهاتف الذكي.

### حالات مؤشر سماعات الرأس الأخرى

| حالة سماعات الرأس  | المؤشر  |
|--|---|
| سماعات الرأس متصلة بجهاز Bluetooth، بينما تكون سماعات الرأس في وضع الاستعداد أو أثناء الاستماع إلى الموسيقى. | يومض مصباح LED الأزرق ببطء.   |
| سماعات الرأس جاهزة للاقتراح.   | يومض مصباح LED باللون الأزرق والأبيض بالتناوب.  |
| سماعات الرأس قيد التشغيل ولكنها غير متصلة بجهاز Bluetooth.   | يومض مصباح LED الأبيض ببطء. إذا تعذر إجراء أي اتصال، سيتم إيقاف تشغيل سماعات الرأس في غضون 3 دقائق. |
| انخفاض مستوى البطارية.   | يومض مصباح LED الأبيض ببطء حتى نفاذ الطاقة.   |
| البطارية مشحونة بالكامل.   | إيقاف تشغيل مصباح LED الأبيض.   |

### التشغيل/إيقاف التشغيل

| المهمة                   | الزر       | العملية  |
|--------------------------|------------|--|
| تشغيل سماعات الرأس       | زر التشغيل | اضغط مع الاستمرار لمدة 2 ثانيتين.                                      |
| إيقاف تشغيل سماعات الرأس | زر التشغيل | اضغط مع الاستمرار لمدة 2 ثانيتين. ← يتم تشغيل مصباح LED الأزرق ويختفي. |

### التحكم في الموسيقى

| المهمة                           | الزر                  | العملية               |
|----------------------------------|-----------------------|-----------------------|
| تشغيل الموسيقى أو إيقافها مؤقتًا | لوحة تحكم تعمل باللمس | الضغط مرة واحدة       |
| ضبط مستوى الصوت.                 | لوحة تحكم تعمل باللمس | اسحب لأعلى/اسحب لأسفل |
| المقطع التالي.                   | لوحة تحكم تعمل باللمس | السحب للأمام          |
| المقطع السابق.                   | لوحة تحكم تعمل باللمس | السحب للخلف           |

### التحكم في المكالمات

| المهمة                                    | الزر                  | العملية            |
|---|-----------------------|--------------------|
| الرد على/إنهاء المكالمة.                  | لوحة تحكم تعمل باللمس | الضغط مرة واحدة    |
| رفض مكالمة.                               | لوحة تحكم تعمل باللمس | اللمس لمدة 1 ثانية |
| الرد على مكالمة جديدة أثناء إجراء مكالمة. | لوحة تحكم تعمل باللمس | الضغط مرة واحدة    |
| رفض مكالمة جديدة أثناء إجراء مكالمة.      | لوحة تحكم تعمل باللمس | اللمس لمدة 1 ثانية |
| تبديل المكالمة عند الرد على مكالمتين      | لوحة تحكم تعمل باللمس | الضغط مرة واحدة    |

### التحكم في إلغاء الضوضاء النشط/الوعي

| المهمة                          | الزر                                | العملية        |
|---------------------------------|-------------------------------------|----------------|
| تشغيل/وضع الوعي/إيقاف تشغيل ANC | زر وضع إلغاء الضوضاء النشط/الوعي    | اضغط مرة واحدة |
| المحادثة السريعة                | وضع راحة اليد فوق غطاء الأذن الأيمن |                |



## 5 البيانات الفنية

### سماعة الرأس

- وقت الموسيقى: 38 ساعة (إيقاف تشغيل ANC)
- | 32 ساعة (تشغيل ANC)
- وقت التحدث: 38 ساعة (إيقاف تشغيل ANC)
- | 32 ساعة (تشغيل ANC)
- وقت الشحن: ساعتين
- بطارية ليثيوم بوليمر قابلة لإعادة الشحن (750 مللي أمبير في الساعة)
- إصدار Bluetooth: 5.1
- أوضاع Bluetooth المتوافقة:
- HFP (وضع حر اليدين)
- A2DP (وضع التوزيع الصوتي المتقدم)
- AVRCP (وضع التحكم عن بُعد في الصوت/الفيديو)
- نطاق التردد: 2400 - 2483.5 ميغا هرتز
- قدرة جهاز الإرسال: > 10 ديسيبل ميلي واط
- نطاق التشغيل: حتى 10 أمتار (33 قدمًا)
- الصدى الرقمي وتخفيض الضجيج
- إيقاف التشغيل التلقائي
- منفذ USB من النوع C للشحن
- تدعم ACC، وAptx، وAptx HD

### ملاحظة

- تخضع المواصفات للتغيير دون إشعار مسبق.

## اكتشاف الارتداء

- سيتم إيقاف تشغيل الموسيقى مؤقتًا عند نزع سماعة الرأس من الارتداء.
- بعد ذلك، سيتم استئناف تشغيل الموسيقى عند وضع سماعة الرأس.

### ملاحظة

- إذا لم ترتد سماعة الرأس لأكثر من 5 دقائق، فسيتم إيقاف تشغيل سماعة الرأس.

## تنزيل التطبيق

امسح رمز QR / اضغط على زر "تنزيل" أو ابحث عن "سماعات Philips" في متجر تطبيقات Apple أو Google Play لتنزيل التطبيق.



### إعلان المطابقة

بموجب هذا، تعلن شركة MMD Hong Kong Holding Limited أن هذا المنتج يتوافق مع المتطلبات الأساسية وغيرها من الأحكام ذات الصلة من التوجيه 2014/53/EU. يمكنك العثور على إعلان المطابقة على الموقع الإلكتروني [www.p4c.philips.com](http://www.p4c.philips.com).

إذا لم يكن هناك نظام لجمع/إعادة تدوير المنتجات الإلكترونية في بلدك، فيمكنك حماية البيئة عن طريق إزالة البطارية وإعادة تدويرها قبل التخلص من سماعات الرأس.

- تأكد من فصل سماعة الرأس عن علبة الشحن قبل إزالة البطارية.

### التخلص من المنتج القديم والبطارية



تم تصميم منتجك وتصنيعه من مواد ومكونات عالية الجودة، والتي يمكن إعادة تدويرها وإعادة استخدامها.



يعني هذا الرمز الموجود على المنتج أن المنتج مشمول بالتوجيه الأوروبي 2012/19/EU.

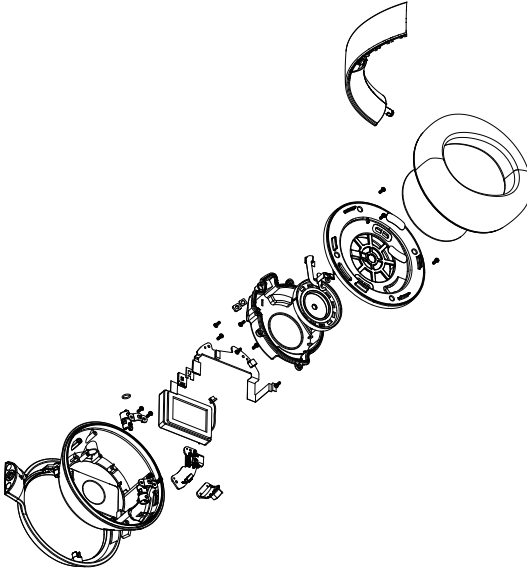


هذا الرمز يعني أن المنتج يحتوي على بطارية مضمنة قابلة لإعادة الشحن يشملها التوجيه الأوروبي 2013/56/EU والتي لا يمكن التخلص منها مع النفايات المنزلية العادية. ننصحك بشدة أن تأخذ منتجك إلى نقطة تجميع رسمية أو إلى مركز خدمة Philips لإزالة البطارية القابلة لإعادة الشحن بشكل احترافي.

اطلع على نظام التجميع المنفصل المحلي للمنتجات الكهربائية والإلكترونية والبطاريات القابلة لإعادة الشحن. اتبع القواعد المحلية ولا تتخلص أبدًا من المنتج والبطاريات القابلة لإعادة الشحن مع النفايات المنزلية العادية. يساعد التخلص الصحيح من المنتجات القديمة والبطاريات القابلة لإعادة الشحن على منع الآثار السلبية على البيئة وصحة الإنسان.

### التوافق مع المجال الكهرومغناطيسي

يتوافق هذا المنتج مع جميع المعايير واللوائح المعمول بها فيما يتعلق بالتعرض للمجالات الكهرومغناطيسية.



- إعادة توجيه هوائي الاستقبال أو نقله.
- زيادة المسافة الفاصلة بين المعدات وجهاز الاستقبال
- توصيل الجهاز بأخذ التيار الكهربائي في دائرة مختلفة عن تلك التي يتصل بها جهاز الاستقبال.
- استشارة الوكيل أو أحد فنيي الراديو أو التلفزيون المتخصصين من ذوي الخبرة للحصول على المساعدة.

### بيان التعرض للإشعاع FCC:

يتوافق هذا الجهاز مع حدود التعرض للإشعاع الصادرة عن لجنة الاتصالات الفيدرالية (FCC) المحددة للبيئات غير الخاضعة للتحكم.

يجب ألا يكون موقع المرسل في مكان واحد أو تشغيله بالاقتران مع أي هوائيات أو أجهزة إرسال أخرى.

**تنبيه:** يتم تحذير المستخدم من أن التغييرات أو التعديلات التي لم تعتمدها الجهة المسؤولة عن التوافق يشكل صريح يمكن أن تلغي تصريح المستخدم لتشغيل المعدات.

### كندا:

يحتوي هذا الجهاز على جهاز (أجهزة) إرسال/جهاز (أجهزة) استقبال معفاة من التراخيص متوافقة مع معايير لجنة الابتكار والعلوم والتنمية الاقتصادية في كندا المعفى من ترخيص مواصفات معايير الراديو. تخضع عملية التشغيل للشروطين التاليين: (1) قد لا يتسبب هذا الجهاز في حدوث تداخل ضار، و(2) يجب أن يقبل هذا الجهاز أي تداخل يتم استقباله، بما في ذلك التداخل الذي قد يؤدي إلى تشغيل غير مرغوب فيه للجهاز.

CAN ICES-3(B)/NMB-3(B)

### بيان التعرض للإشعاع IC:

يتوافق هذا الجهاز مع حدود التعرض للإشعاع الكندية المحددة للبيئات غير الخاضعة للتحكم. يجب ألا يكون موقع المرسل في مكان واحد أو تشغيله بالاقتران مع أي هوائيات أو أجهزة إرسال أخرى.

تخلص من جميع مواد التعبئة والتغليف غير الضرورية. لقد حاولنا جعل مواد التعبئة والتغليف سهلة الفصل إلى ثلاث مواد: الورق المقوى (الصندوق)، رغوة البوليسترين (العازل) والبولي إيثيلين (الأكياس، ورقة الرغوة الواقية). يتكون نظامك من مواد يمكن إعادة تدويرها وإعادة استخدامها إذا تم تفكيكها بواسطة شركة متخصصة. يرجى مراعاة اللوائح المحلية المتعلقة بالتخلص من مواد التعبئة والتغليف والبطاريات المستنفدة والمعدات القديمة.

## إشعار الامتثال

يتوافق الجهاز مع قواعد لجنة الاتصالات الفدرالية، الجزء 15. تخضع عملية التشغيل للشروطين التاليين:

1. ألا يتسبب هذا الجهاز في حدوث تداخل ضار؛ و
2. يجب أن يقبل هذا الجهاز أي تداخل يتم استقباله، بما في ذلك التداخل الذي قد يؤدي إلى تشغيل غير مرغوب فيه.

### قواعد لجنة الاتصالات الفدرالية

تم اختبار هذا الجهاز ووجد متفقاً مع الحدود المتعارف عليها للأجهزة الرقمية من الفئة B والمتفقة مع الجزء رقم 15 من قواعد لجنة الاتصالات الفدرالية. وقد تم تصميم هذه الحدود بحيث تضمن الحماية المعقولة ضد التداخل الضار عند تركيب الجهاز في منطقة سكنية. يولد هذا الجهاز ويستخدم طاقة التردد اللاسلكي ويمكن أن يشعها، وإذا لم يتم تركيبه واستخدامه وفقاً لدليل التعليمات، فقد يتسبب في حدوث تداخل ضار للاتصالات اللاسلكية. ورغم ذلك، فلا يوجد ضمان بعدم حدوث تداخل من تركيب معين. إذا تسبب هذا الجهاز في حدوث أي تداخل ضار مع استقبال الموجات اللاسلكية أو موجات التلفاز، الأمر الذي يمكن تحديده عن طريق إيقاف تشغيل الجهاز ثم إعادة تشغيله، فينبغي على المستخدم محاولة تصحيح التداخل بواسطة إجراء أو أكثر من الإجراءات التالية:

# 7 العلامات التجارية

---

## Bluetooth

تعد علامة كلمة Bluetooth® وشعاراتها علامات تجارية مسجلة مملوكة لشركة Bluetooth SIG, Inc. وأي استخدام لهذه العلامات من قِبَل شركة Top Victory Investment Limited يخضع للترخيص. العلامات التجارية والأسماء التجارية الأخرى هي ملكية خاصة بأصحابها.

---

## Siri

تعد Siri علامة تجارية لشركة Apple Inc.، مسجلة في الولايات المتحدة وبلدان أخرى.

---

## Google

Google هي علامة تجارية لشركة Google LLC. قد لا يتوفر Google Assistant في بعض اللغات والبلدان.

## 8 الأسئلة المتداولة

يتعدّر على جهاز Bluetooth العثور على سماعة الرأس.

- قد تكون سماعة الرأس متصلة بجهاز مقترن مسبقًا. قم بإيقاف تشغيل الجهاز المتصل أو نقله خارج النطاق.
- ربما تمت إعادة تعيين الاقتران أو تم إقران سماعة الرأس مسبقًا بجهاز آخر. قم بإقران سماعة الرأس بجهاز Bluetooth مرة أخرى كما هو موضح في دليل المستخدم. (راجع "إقران سماعة الرأس بجهاز Bluetooth الخاص بك للمرة الأولى" في الصفحة 6).

تتصل سماعة Bluetooth الخاصة بي بهاتف محمول مزود بتقنية Bluetooth، ولكن يتم تشغيل الموسيقى فقط على مكبر صوت الهاتف المحمول. راجع دليل المستخدم الخاص بهاتفك المحمول. حدد هذا الاختيار للاستماع إلى الموسيقى من خلال سماعة الرأس.

- جودة الصوت رديئة ويمكن سماع صوت الضجيج.
- جهاز Bluetooth خارج النطاق. قلل المسافة بين سماعة الرأس وجهاز Bluetooth، أو قم بإزالة العوائق بينهما.
  - اشحن سماعة الرأس.

لا يتم تشغيل سماعة Bluetooth الخاصة بي. مستوى البطارية منخفض. اشحن سماعة الرأس.

لا يمكنني إقران سماعات الرأس Bluetooth مع جهاز Bluetooth.

تم تعطيل Bluetooth. قم بتمكين ميزة Bluetooth على جهاز Bluetooth الخاص بك وقم بتشغيل جهاز Bluetooth قبل تشغيل سماعة الرأس.

كيفية إعادة تعيين الاقتران. اضغط مع الاستمرار على زر الطاقة + ANC لمدة 3 ثوانٍ مع إزالة طاقة USB.

أستطيع السماع ولكن لا يمكنني التحكم في الموسيقى على جهاز Bluetooth الخاص بي (مثل التشغيل/الإيقاف المؤقت/التخطي للأمام/للخلف). تأكد من أن مصدر صوت Bluetooth يدعم AVRCP (راجع "البيانات الفنية" في الصفحة 8).

مستوى صوت سماعة الرأس منخفض جدًا. لا يمكن لبعض أجهزة Bluetooth ربط مستوى الصوت بسماعة الرأس من خلال مزامنة الصوت. في هذه الحالة، يجب عليك ضبط مستوى الصوت على جهاز Bluetooth الخاص بك بشكل مستقل لتحقيق مستوى صوت مناسب.

لا يمكن الشحن باستخدام كابل USB آخر. لا يدعم المنتج كابل شحن USB من النوع C إلى USB من النوع C. يُرجى دائمًا استخدام كابل شحن USB المرفق (من USB من النوع A إلى USB من النوع C).



تعد Philips وشعار درع Philips علامات تجارية مسجلة لشركة Koninklijke Philips N.V. وتستخدم بموجب ترخيص. تم تصنيع هذا المنتج بواسطة شركة MMD Hong Kong Holding Limited وبيعه تحت مسؤوليتها أو إحدى الشركات التابعة لها، وتعد شركة MMD Hong Kong Holding Limited هي جهة الضمان فيما يتعلق بهذا المنتج.

